

# Dell C5522QT Dell Display Manager Руководство пользователя

Модель: C5522QT  
Наименование модели для сертификации: C5522QTt



 **ПРИМЕЧАНИЕ. ПРИМЕЧАНИЕ** содержит важную информацию, которая помогает эффективнее использовать изделие.

**Авторское право © Dell Inc. или ее подразделения, 2021. Все права защищены.** Dell, EMC и прочие товарные знаки являются товарными знаками компании Dell Inc. или ее подразделений. Прочие товарные знаки могут быть собственностью соответствующих лиц.

2021 – 01

Ред. A00

# Оглавление

Общие сведения . . . . .	4
Использование диалогового окна «Quick Settings» (Быстрые настройки). . . . .	5
Настройка основных функций монитора. . . . .	7
Назначение предустановленных режимов приложениям	8
Упорядочивание окон при помощи функции Easy Arrange	9
Управление несколькими видеовходами. . . . .	12
Восстановление расположения окон приложений. . . . .	14
Применение энергосберегающих функций . . . . .	16
Другие клавиши быстрого вызова . . . . .	17
Крепление DDM к активному окну (только Windows 10) .	18
Поиск и устранение неполадок . . . . .	19

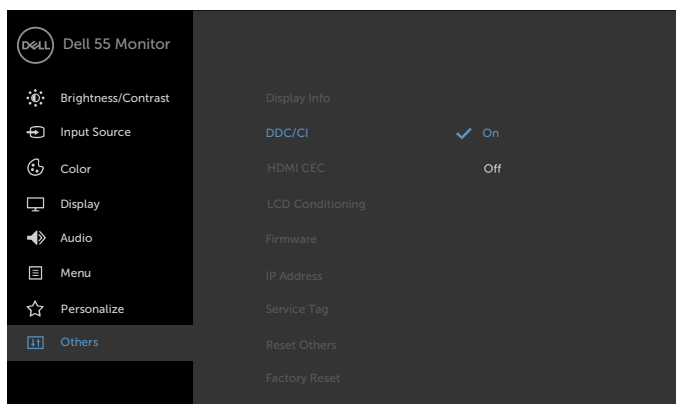


# Общие сведения

Dell Display Manager — это приложение для Microsoft Windows, которое позволяет управлять монитором или группой мониторов. Это приложение позволяет вручную настраивать параметры изображения, назначать автоматические настройки, управлять энергосбережением, расположением окон, поворотом изображения и другими функциями мониторов Dell некоторых моделей. После установки приложение Dell Display Manager запускается при запуске операционной системы, а его значок отображается в области уведомлений. Информацию о подключенных к системе мониторах можно просмотреть, наведя указатель мыши на значок программы в области уведомлений.

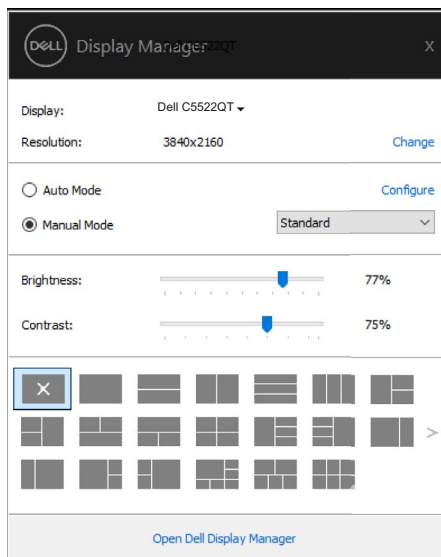


**ПРИМЕЧАНИЕ.** Приложение Dell Display Manager использует канал DDC/CI для связи с монитором. Убедитесь, что DDC/CI включен в меню, как показано ниже.



# Использование диалогового окна «Quick Settings» (Быстрые настройки)

При нажатии значка области уведомлений Dell Display Manager открывается диалоговое окно Quick Settings (Экспресс-параметры). Если к компьютеру подключено несколько поддерживаемых мониторов Dell, с помощью меню можно выбрать определенный целевой монитор. В диалоговом окне Quick Settings (Экспресс-параметры) можно легко настроить яркость, контрастность, разрешение, макет окон и другие параметры. Также в нем можно включить автоматическое переключение готовых режимов или выбрать готовый режим вручную.



Диалоговое окно «**Быстрые настройки**» также предоставляет доступ к расширенному интерфейсу Dell Display Manager, позволяющему настроить основные функции, автоматический режим и другие функции.



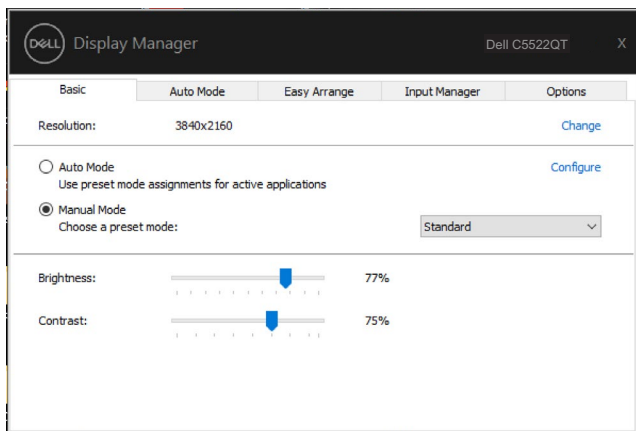
## ПРИМЕЧАНИЕ.

Характеристика	Функция	Описание
Быстрый доступ к DDM	Клавиша быстрого вызова пользовательского интерфейса DDM	<ul style="list-style-type: none"><li>• Ctrl+Shift+D</li><li>• Для пролистывания всех макетов Easy Arrange используйте кнопки Page Up/Page Down или "&gt;".</li></ul>
	Управление отдельным монитором при параллельной установке нескольких мониторов	<ul style="list-style-type: none"><li>• Выберите монитор из раскрывающегося окна.</li><li>• Если к компьютеру подключено несколько мониторов, на выбранном мониторе в течение секунды отображается значок, информируя о том, который из мониторов выбран.</li><li>• Выполните проверку функцией самодиагностики на мониторе.</li><li>• Переместите пользовательский интерфейс DDM на монитор, которым собираетесь управлять.</li><li>• Нажмите Ctrl+Shift+D, чтобы выводить мини-интерфейс при наведении курсора мыши.</li></ul>

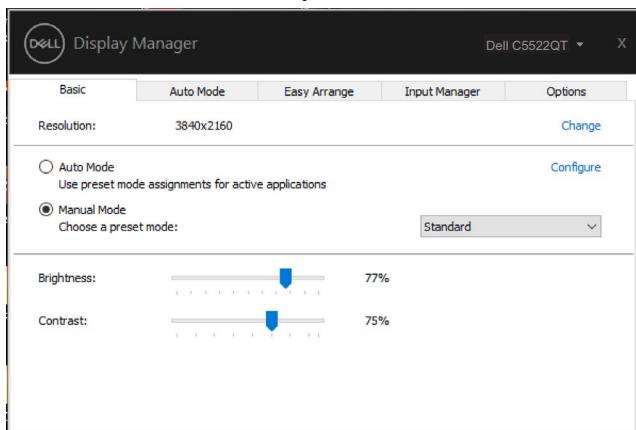


# Настройка основных функций монитора

Можно выбрать **«Ручной режим»**, который позволяет вручную выбрать предустановленный режим или **«Автоматический режим»**, который применяет предустановленный режим в соответствии с активным приложением. В сообщении на экране отображается текущий предустановленный режим каждый раз при его изменении. Параметры **«Яркость»** и **«Контраст»** также можно настроить непосредственно на вкладке **«Основной»**.




**ПРИМЕЧАНИЕ.** Если подключено несколько мониторов Dell, установите флажок **«Enable display matrix control»** (Включить управление матрицей дисплеев) для применения предустановленных параметров яркости, контрастности и цвета ко всем мониторам.



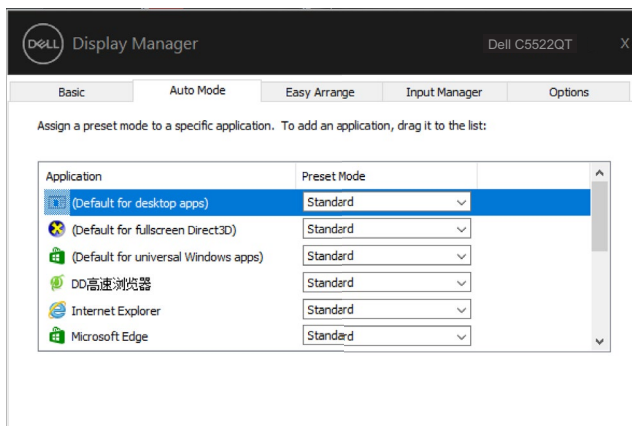
# Назначение предустановленных режимов приложениям

Вкладка «**Автоматический режим**» позволяет связать конкретный предустановленный режим «**Предустановленный режим**» с конкретным приложением и применить его автоматически. При включенном «**Автоматический режим**» Dell Display Manager автоматически переключается на определенный «**Предустановленный режим**» каждый раз при активации соответствующего приложения. «**Предустановленный режим**», назначенный для конкретного приложения, может быть одним и тем же на каждом подключенном мониторе или различаться для разных мониторов.

Приложение Dell Display Manager предварительно настроено для многих популярных приложений. Для добавления нового приложения в список назначений перетащите в текущий список приложение с рабочего стола, из меню «Пуск» Windows или из другого места.

 **ПРИМЕЧАНИЕ.** Не поддерживается назначение предустановленных режимов для пакетных файлов, сценариев, загрузчиков и неисполняемых файлов, таких как архивы zip или упакованные файлы.

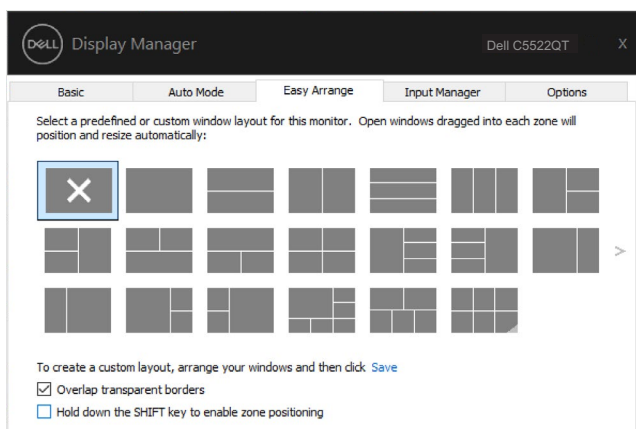
Также можно настроить использование предустановленного режима «Game» (Игра) при полноэкранном выполнении Direct3D-приложения. Чтобы предотвратить использование приложением того или иного режима, назначьте приложению другой предустановленный режим.





# Упорядочивание окон при помощи функции Easy Arrange

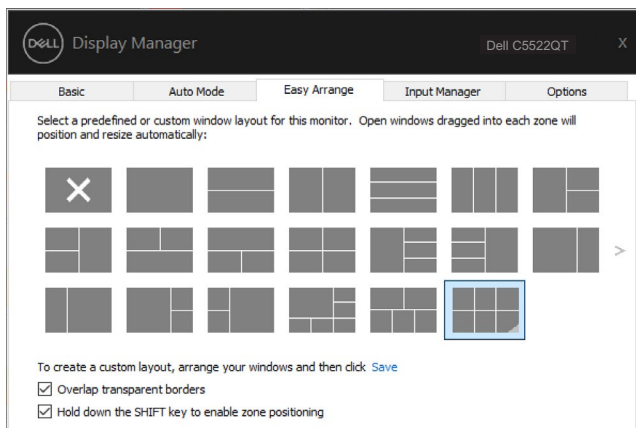
Функция «**Простое упорядочивание**» помогает эффективно организовать окна приложений на рабочем столе. Сначала выберите готовую конфигурацию окон, подходящую для вашей работы, после чего достаточно перетащить окна приложений в нужные зоны. Для выбора других конфигураций нажимайте клавишу «>» или клавиши «PgUp», «PgDn». Для создания пользовательской конфигурации расположите открытые окна, как требуется, а затем нажмите кнопку «**Сохранить**».



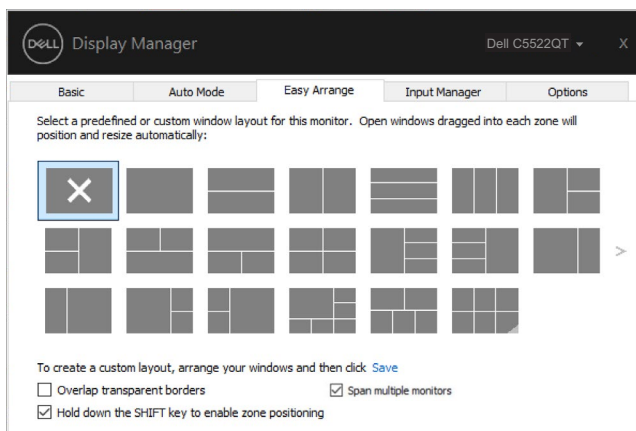
В Windows 10 можно применить разные конфигурации окон для каждого из виртуальных рабочих столов.

Если вы используете функцию снимка экрана Windows, можно установить флажок «**Удерживать клавишу «SHIFT» для активации позиционирования зоны**». Это обеспечивает приоритет функции снимка экрана Windows перед функцией «**Простое упорядочивание**». В этом режиме вам потребуется нажать клавишу «Shift» для функции использования позиционирования «**Простое упорядочивание**».





При использовании нескольких мониторов в массиве или матрице конфигурацию **«Простое упорядочивание»** можно применить ко всем мониторам как к единому рабочему столу. Для включения этой функции установите флажок **«Расположить на нескольких мониторах»**. Чтобы эта функция работала корректно, необходимо выровнять все мониторы надлежащим образом.



Существуют и другие дополнительные способы использования **Easy Arrange**. См. в следующей таблице.

Характеристика	Функция	Описание
Улучшенный <b>Easy Arrange</b>	Пользовательские макеты	<ul style="list-style-type: none"><li>• Сохраните и присвойте имя 5 настроенным шаблонам <b>Easy Arrange</b>.</li><li>• Настройте шаблоны x*y.</li></ul>
	5 макетов MRU (Последние использованные)	<ul style="list-style-type: none"><li>• Нажмите Ctrl+Shift+Home для переключения между последними 5 макетами MRU.</li></ul>
	Мгновенное изменение размера раздела	<ul style="list-style-type: none"><li>• Удерживайте нажатой кнопку Ctrl, изменяя размер текущего макета <b>Easy Arrange</b>, чтобы отрегулировать размер и количество ячеек в макете.</li><li>• Созданный шаблон <b>Easy Arrange</b> сохраняется в положении значка <b>Easy Arrange</b>.</li><li>• Удерживая нажатой кнопку Ctrl, нажмите на измененный значок макета, чтобы восстановить макет по умолчанию.</li></ul>
	Макеты <b>Easy Arrange</b> для книжной ориентации	<ul style="list-style-type: none"><li>• Значки <b>Easy Arrange</b> для книжной ориентации отображаются при вращении монитора.</li></ul>

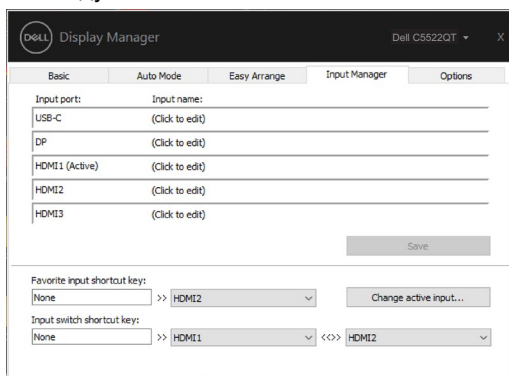


# Управление несколькими видеовходами

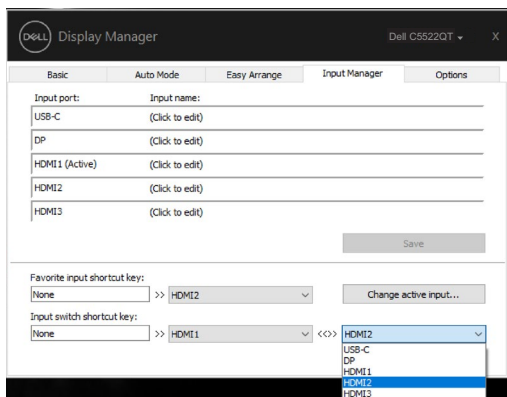
Вкладка «Input Manager» (Диспетчер входов) позволяет удобно управлять несколькими источниками входного сигнала, подключенными к монитору Dell. Это значительно облегчает переключение между входами при работе с несколькими компьютерами.

Перечислены все порты видеовходов, доступные для вашего монитора. Можно присвоить каждому входу произвольное название. Сохраните изменения после редактирования.

Можно задать сочетание клавиш для быстрого переключения на избранный вход и другое сочетание клавиш для быстрого переключения между двумя входами, если вы часто переключаетесь между ними.



Можно использовать раскрывающийся список для переключения на любой источник входного сигнала.

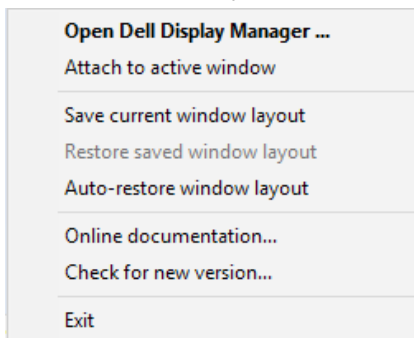


**ПРИМЕЧАНИЕ.** DDM обменивается данными с монитором, даже когда на мониторе отображается видео с другого компьютера. Можно установить DDM на часто используемый компьютер и управлять с него переключением входов. Также можно установить DDM на другие компьютеры, подключенные к монитору.

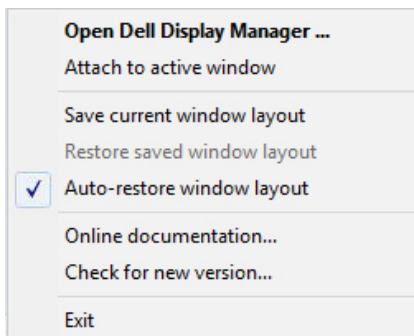


# Восстановление расположения окон приложений

DDM может восстановить положение окон приложений при повторном подключении компьютера к монитору (мониторам). Можно быстро вызвать эту функцию, щелкнув правой кнопкой мыши значок DDM в области уведомлений.

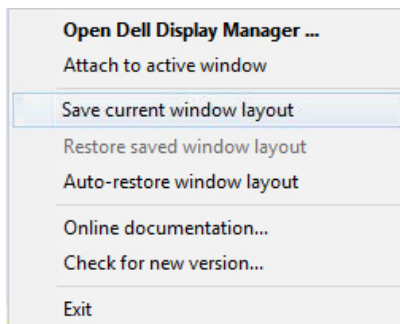


Если установлен флажок **«Автовосстановление расположения окон»**, DDM отслеживает и сохраняет расположение окон приложений. DDM автоматически располагает окна приложений в исходные позиции при повторном подключении компьютера к монитору (мониторам).




Чтобы сначала вернуться к избранному макету, выберите **«Save current window layout (Сохранить текущий макет окна)»**, а затем **«Restore saved window layout (Восстановить сохраненный макет окна)»**.





В повседневной работе можно использовать мониторы разных моделей и с разным разрешением и применять к ним разные конфигурации окон. DDM может определить повторно подключенный монитор и восстановить соответствующую конфигурацию окон приложений.

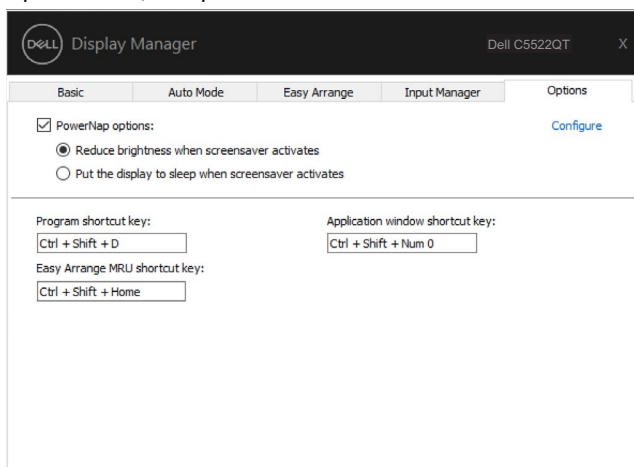
В случае необходимости замены монитора в конфигурации матрицы мониторов можно сохранить конфигурацию окон перед заменой и восстановить ее после установки нового монитора.

 **ПРИМЕЧАНИЕ.** Чтобы воспользоваться этой функцией, приложения должны быть запущены. DDM не запускает приложения.



# Применение энергосберегающих функций

Для поддерживаемых моделей мониторов Dell доступна вкладка «**Параметры**», содержащая параметры энергосбережения PowerNap. Можно установить минимальный уровень яркости монитора или настроить монитор на переход в спящий режим при активации экранной заставки.

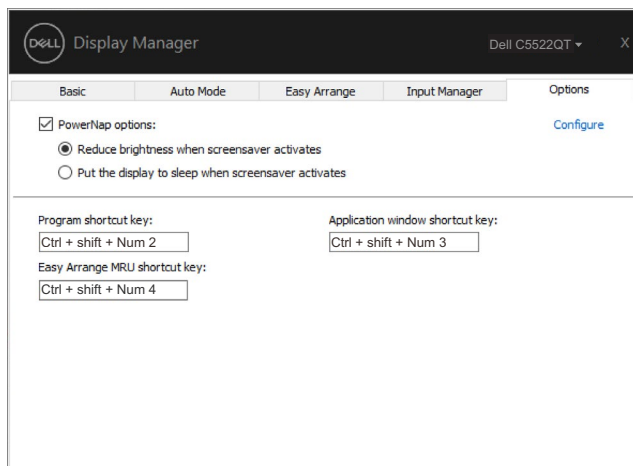




# Другие клавиши быстрого вызова

Можно определить клавиши быстрого вызова для быстрого доступа к следующим функциям DDM:

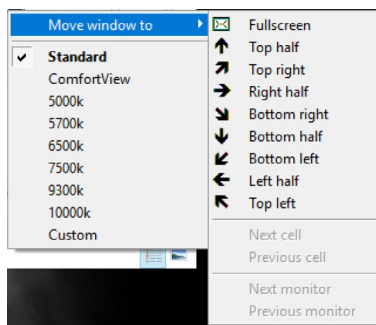
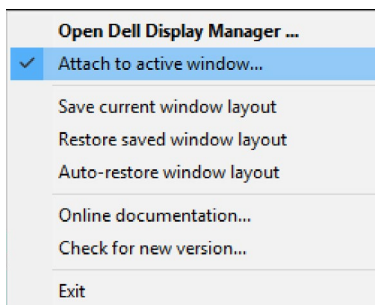
- **Клавиша быстрого вызова Программа:** для быстрого вызова диалогового окна **Экспресс-параметры**.
- **Клавиша быстрого вызова Easy Arrange MRU:** для быстрого применения 5 недавно использованных макетов окон.
- **Клавиша быстрого вызова окна приложения:** для вызова контекстного меню параметров **Режим Авто** и **Easy Arrange**.



# Крепление DDM к активному окну (только Windows 10)

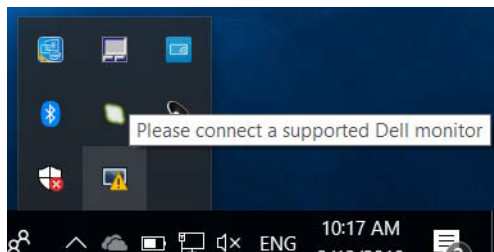
Значок DDM можно прикрепить к активному окну, в котором вы работаете. Щелкните значок для быстрого доступа к следующим возможностям.

Характеристика	Функция	Описание
Крепление DDM к активному окну (только Windows 10)	Смените предустановку или переключитесь на другие разделы	<ul style="list-style-type: none"><li>Значок DDM прикреплен к активному окну, и пользователь может легко переключать положение окон, изменять цвет готового режима и соотносить готовый режим Авто.</li></ul>
	Триггер клавиши быстрого вызова	<ul style="list-style-type: none"><li>В окне работающего приложения нажмите клавиши <b>Ctrl+Shift+Ins</b> для запуска меню прикрепленного DDM.</li></ul>
	Перемещайте окно приложения по ячейкам <b>Easy Arrange</b>	<ul style="list-style-type: none"><li>Отправьте окно приложения в предыдущую/следующую ячейку <b>Easy Arrange</b>.</li></ul>
	Перемещайте окно приложения между мониторами	<ul style="list-style-type: none"><li>Отправьте окно приложения на предыдущий/следующий монитор.</li></ul>

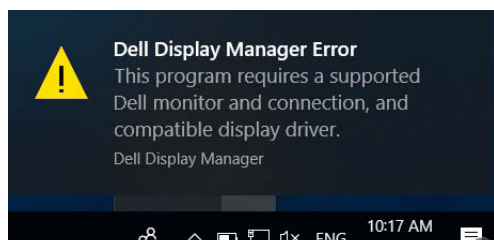


# Поиск и устранение неполадок

Если приложение DDM не совместимо с вашим монитором, в области уведомлений отобразится значок.



Щелкните этот значок, и приложение DDM выведет подробное сообщение об ошибке.



Следует учитывать, что приложение DDM работает только с мониторами марки Dell. Приложение DDM не будет работать с мониторами других производителей.

Если приложение DDM не может обнаружить поддерживаемый монитор Dell или установить с ним соединение, для устранения неполадки выполните указанные ниже действия.

1. Удостоверьтесь, что видеокабель должным образом подключен к монитору и компьютеру; проверьте плотность соединения разъемов.
2. С помощью экранного меню монитора удостоверьтесь, что включен DDC/CI.
3. Удостоверьтесь, что используется подходящий и новейший драйвер от производителя видекарты (Intel, AMD, NVIDIA и т.п.). Ошибки в работе приложения DDM зачастую связаны с драйвером видекарты.
4. Удалите док-станции, удлинители кабелей и преобразователи, подключенные между монитором и выходом видекарты. Некоторые дешевые удлинители, концентраторы и преобразователи не поддерживают DDC/CI и могут нарушить работу приложения DDM. Обновите драйвер такого устройства, если имеется новая версия.
5. Перезагрузите компьютер.



Приложение DDM может не работать с перечисленными ниже мониторами.

- Мониторы Dell моделей, выпущенных ранее 2013 г., а также мониторы Dell серии D. Более подробную информацию см. на веб-сайте [www.dell.com/support/monitors](http://www.dell.com/support/monitors).
- Игровые мониторы с технологией G-sync от Nvidia.
- Виртуальные и беспроводные дисплеи без поддержки DDC/CI.
- Некоторые ранние модели мониторов с интерфейсом DP 1.2. На них может потребоваться с помощью экранного меню отключить функцию MST/DP 1.2.

Если ваш компьютер подключен к Интернету, может отобразиться сообщение о новой версии приложения DDM при ее наличии. Рекомендуется загрузить и установить новейшее приложение DDM.

Щелкните правой кнопкой значок DDM, чтобы проверить наличие новой версии.

