

**Dell C2422HE**  
**Dell C2722DE**  
**Dell C3422WE**

**تسوقملا ويديفلا تارمتؤم ءشاش**  
**دليل المستخدم**



ملاحظة: تشير الملاحظة إلى معلومات هامة تساعدك في الاستخدام الأفضل للكمبيوتر.  
تنبيه: يشير التنبيه إلى احتمال حدوث تلفٍ بالجهاز أو فقدان للبيانات إذا لم يتم اتباع الإرشادات.  
تحذير: يشير التحذير إلى احتمالية حدوث أضرار بالملتمكات أو حدوث إصابة شخصية أو الوفاة.



حقوق الطبع والنشر عام ٢٠٢٠ لشركة Dell Inc. أو الشركات التابعة. جميع الحقوق محفوظة. Dell و EMC والعلامات التجارية الأخرى علامات تجارية لشركة Dell Inc. أو الشركات التابعة لها. يجوز أن تكون العلامات التجارية الأخرى علامات تجارية لمالكها المعنيين. يُمنع منعاً باتاً إعادة إنتاج هذه المواد بأي طريقة مهما كانت بدون إذن كتابي من شركة Dell Inc. العلامات التجارية المستخدمة في هذا النص: Dell وشعار DELL علامتان تجاريتان لشركة Dell Inc. ; Microsoft و Windows إما علامتان تجاريتان وإما علامتان تجاريتان مسجلتان لشركة Microsoft Corporation في الولايات المتحدة و/أو بلدان أخرى. ENERGY STAR علامة تجارية مسجلة لوكالة حماية البيئة الأمريكية. باعتبارها أحد شركاء برنامج نجمة الطاقة ENERGY STAR أقرت Dell Inc. أن هذا المنتج يتوافق مع المبادئ التوجيهية لبرنامج نجمة الطاقة المعنية بكفاءة استهلاك الطاقة. يجوز أن تكون العلامات التجارية والأسماء التجارية الأخرى مستخدمة في هذه الوثيقة للإشارة إما إلى الكيانات التي تدعي ملكية العلامات والأسماء وإما إلى منتجاتها. تتخلى Dell Inc. عن أي حصة ملكية في أي علامات تجارية وأسماء تجارية أخرى غير المملوكة لها.

# المحتويات

٦	تعليمات السلامة
٧	حول الشاشة
٧	محتويات العبوة
٨	مميزات المنتج
١٠	التعريف بالأجزاء وعناصر التحكم
١٠	المنظر الأمامي
١٢	المنظر الخلفي
١٣	الجانب السفلي
١٤	مواصفات الشاشة
١٦	مواصفات الدقة
١٧	أوضاع العرض مسبقة الضبط
١٨	أوضاع النقل متعدد البث (MST) عبر DP
١٩	أوضاع النقل متعدد البث (MST) عبر USB-C
٢٠	قائمة توافق منصات الاتصالات الموحدة (UC)
٢١	المواصفات الكهربائية
٢٢	مواصفات كاميرا الويب - الميكروفون
٢٢	مواصفات مكبرات الصوت
٢٢	الخصائص المادية
٢٤	الخصائص البيئية
٢٥	تعيين الدبابيس
٣٣	التوصيل والتشغيل
٣٣	جودة شاشة LCD وسياسة البكسل
٣٤	هندسة العوامل البشرية
٣٦	التعامل مع الشاشة ونقلها
٣٧	إرشادات الصيانة
٣٧	تنظيف الشاشة
٣٨	إعداد الشاشة
٣٨	توصيل الحامل
٤١	استخدام الإمالة والدوران حول المحور والإطالة الرأسية



٤١	الإمالة والدوران حول المحور والإطالة الرأسية
٤٢	تدوير الشاشة (C٢٤٢٢HE/C٢٧٢٢DE فقط)
٤٣	تهيئة إعدادات العرض في الكمبيوتر بعد التدوير (C٢٤٢٢HE/C٢٧٢٢DE فقط)
٤٤	تشغيل كاميرا ويب الشاشة
٤٤	توصيل الشاشة
٤٩	مزامنة زر الطاقة من Dell (DPBS)
٥١	توصيل الشاشة لإعداد وظيفة DPBS للمرة الأولى
٥٢	استخدام وظيفة DPBS
	توصيل الشاشة لإعداد وظيفة النقل متعدد البث (MST) عبر USB-C (في C2422HE/C2722DE فقط)
	٥٤
٥٥	توصيل الشاشة لإعداد USB-C
٥٧	تنظيم الكابلات
٥٧	تأمين الشاشة باستخدام قفل Kensington (اختياري)
٥٨	فك حامل الشاشة
٥٩	التثبيت على حائط (اختياري)
٦٠	تشغيل الشاشة
٦٠	تشغيل طاقة الشاشة
٦٠	استخدام عصا التحكم
٦١	استخدام أزرار التحكم باللوحة الخلفية
٦٢	استخدام وظيفة قفل قائمة المعلومات المعروضة على الشاشة
٦٥	زر اللوحة الأمامية
٦٦	استخدام قائمة المعلومات المعروضة على الشاشة (OSD)
٦٦	الوصول إلى نظام القائمة
٨١	رسائل تحذير قائمة المعلومات المعروضة على الشاشة
٨٦	تعيين الدقة القصوى
٨٧	إعداد وظيفة محوّل USB للوحة المفاتيح والفيديو والماوس (محوّل KVM USB)
٩٠	إعداد محوّل KVM التلقائي
٩٢	إعداد Windows Hello
٩٦	إعداد كاميرا ويب الشاشة كإعداد افتراضي
١٠٠	إعداد مكبر صوت الشاشة كإعداد افتراضي





١٠٣ ..... استكشاف الأعطال وإصلاحها

١٠٣ ..... الاختبار الذاتي

١٠٤ ..... التشخيصات المضمنة

١٠٥ ..... مشكلات عامة

١٠٧ ..... مشكلات المنتج

١١١ ..... مشكلات الناقل التسلسلي العالمي (USB)

١١٢ ..... الملحق

إشعارات لجنة الاتصالات الفيدرالية FCC (الولايات المتحدة فقط) والمعلومات التنظيمية الأخرى

١١٢

١١٢ ..... الاتصال بشركة Dell

١١٢ ..... قاعدة بيانات منتجات الاتحاد الأوروبي لكل من ملصق الطاقة وورقة معلومات المنتج



## تعليمات السلامة

⚠ تحذير: قد يؤدي استخدام عناصر تحكم أو عمليات ضبط أو إجراءات خلاف تلك المحددة في هذا المستند إلى التعرض لصدمة أو مخاطر كهربائية و/أو مخاطر ميكانيكية.

- ضع الشاشة على سطح صلب وتعامل معها بعناية؛ فهي سهلة الكسر، وقد تتلف إذا سقطت أو اصطدمت بشكل حاد.
  - تأكد دائمًا من ضبط التقديرات الكهربائية للشاشة بحيث يتم تشغيلها عبر طاقة التيار المتردد المتوفرة في الموقع الذي توجد فيه.
  - احرص على إبقاء الشاشة في درجة حرارة الغرفة. فالأجواء الباردة أو الساخنة بشكل مفرط قد تترك أثرًا سلبيًا على الكريستال السائل للشاشة.
  - لا تعرّض الشاشة لحالات اهتزاز حاد أو اصطدام شديد. على سبيل المثال: لا تضع الشاشة داخل صندوق سيارة.
  - افصل الشاشة عندما تنوي تركها دون استخدام لفترة زمنية ممتدة.
  - لتجنب حدوث صدمة كهربائية، لا تحاول إزالة أي غطاء أو لمس الشاشة من الداخل.
- للحصول على معلومات حول إرشادات السلامة يرجى الرجوع إلى معلومات الأمان والبيئة والتنظيم.



# حول الشاشة

## محتويات العبوة

يتم شحن الشاشة برقعة المكونات المبنية في الجدول أدناه. وإذا لم يوجد أي من تلك المكونات، فاتصل بشركة Dell. لمزيد من المعلومات، راجع قسم [الاتصال بشركة Dell](#).

ملاحظة: قد تكون بعض المكونات اختيارية وقد لا تُشحن مع الشاشة. وقد لا تتوفر بعض الميزات في بلدان معينة.

الشاشة	
رافع الحامل	
قاعدة الحامل	
كابل الطاقة (يختلف حسب الدولة)	
كابل DisplayPort (للتوصيل من DisplayPort إلى DisplayPort)	
كابل USB 3.2 Gen1 (للتوصيل من النوع A إلى النوع B لتحميل البيانات)	



<p>كبل USB من النوع C (من C إلى C)</p>	
<ul style="list-style-type: none"> <li>• دليل الإعداد السريع</li> <li>• معلومات السلامة والبيئة واللوائح التنظيمية</li> </ul>	

## مميزات المنتج

وتتميز الشاشة **Dell C2422HE/C2722DE/C3422WE** بمصفوفة نشطة، وتوازن استور رقيق الطبقات (TFT) وشاشة عرض بلورية (LCD) وإضاءة خلفية ومؤشر بيان حالة. ومن بين الخصائص التي تتميز بها الشاشة:

- **C2422HE** : شاشة عرض مرئية مقاس ٦٠,٤٧ سم (٢٣,٨ بوصة) (بالقياس القطري). دقة ١٩٢٠ X ١٠٨٠ مع دعم الشاشة الكاملة لدرجات الدقة الأقل.
- **C2722DE** : شاشة عرض مرئية مقاس ٦٨,٤٧ سم (٢٧,٠ بوصة) (بالقياس القطري). دقة ٢٥٦٠ X ١٤٤٠ مع دعم الشاشة الكاملة لدرجات الدقة الأقل.
- **C3422WE** : شاشة عرض مرئية مقاس ٨٦,٧١ سم (٣٤,١٤ بوصة) (بالقياس القطري). دقة ٣٤٤٠ X ١٤٤٠ مع دعم الشاشة الكاملة لدرجات الدقة الأقل.
- زوايا عرض واسعة بلون sRGB بنسبة ٩٩٪.
- **C2422HE/C2722DE** : إمكانيات ضبط الإمالة والدوران حول المحور والارتكاز والتمديد الرأسي.
- **C3422WE** : إمكانيات ضبط الإمالة والدوران حول المحور والتمديد الرأسي.
- عدد ٢ مكبر صوت مضمن بقدرة ٥ وات.
- حامل بقاعدة قابلة للفك والتركيب وفتحات تثبيت ١٠٠ مم مطابقة لمواصفات جمعية معايير إلكترونيات الفيديو (VESA™) لتوفير حلول تثبيت مرنة.
- إطار فائق النحافة يحد إلى أدنى درجة من الفجوة الناتجة عند استخدام عدة شاشات؛ مما يتيح تركيب أسهل مع تجربة مشاهدة ممتعة ومتأنقة.
- إمكانيات توصيل رقمي شاملة باستخدام تقنية DP للمساعدة في توافق الشاشة مع التحديثات المستقبلية.
- USB فردي من النوع C لدعم الطاقة ليكون ملائمًا لكمبيوتر محمول أثناء استلام إشارات فيديو وبيانات.
- توفر منافذ USB-C و RJ45 إمكانية استخدام كبل واحد للاتصال بالشبكة.
- إمكانية التوصيل والتشغيل الفوري إذا كانت تلك الميزة مدعومة من الكمبيوتر التابع لك.
- ضبط خصائص قائمة المعلومات المعروضة على الشاشة بسهولة الإعداد وتحسين كفاءة الشاشة.
- قفل أزرار الطاقة وقائمة المعلومات المعروضة على الشاشة.
- فتحة قفل الأمان.
- **C2422HE/C2722DE** :  $W \geq 0,3$  في وضع الاستعداد.

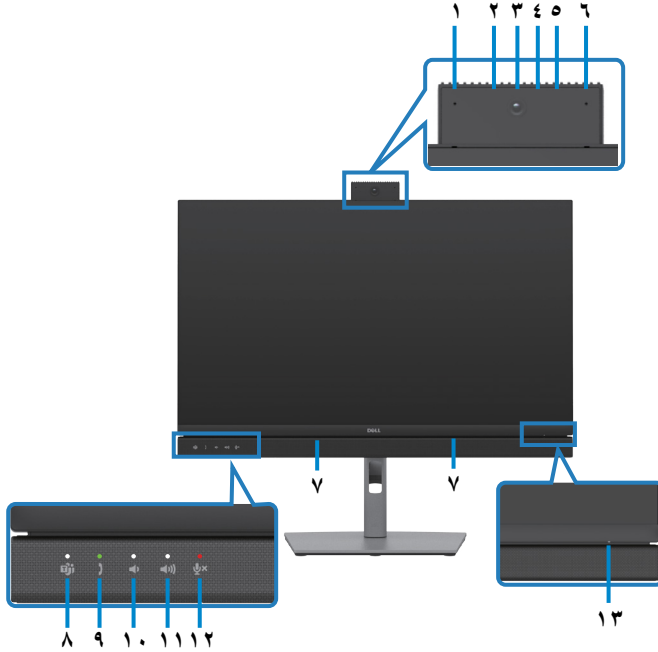


- **C3422WE** :  $\geq 0,5$  W في وضع الاستعداد.
  - دعم وضع تحديد صورة بجانب صورة (PBP) في C3422WE.
  - السماح للمستخدم بتبديل وظيفة USB KVM في وضع صورة بجانب صورة (PBP) في C3422WE.
  - صُممت الشاشة بميزة مزامنة زر الطاقة من Dell (DPBS) للتحكم في حالة طاقة نظام الكمبيوتر باستخدام زر طاقة الشاشة.\*
  - خدمة الاستبدال المتميز للشاشة لضمان راحة البال.
  - تحسين أمثل يضمن راحة العينين من خلال شاشة خالية من الارتعاش تحد من انبعاث الضوء الأزرق إلى أعلى مستوى.
  - تستخدم الشاشة لوحة الضوء الأزرق الخافت الحاصلة على شهادة TUV Rheinland (Hardware Solution) في طراز الإعداد الافتراضي/إعادة التعيين في المصنع.
  - تقليل مستوى الضوء الأزرق الخطير المنبعث من الشاشة بحيث تصبح المشاهدة أكثر راحة لعيونك.
  - تستخدم الشاشة تقنية Flicker-Free (منع الارتعاش) لإزالة الارتعاش المرئي وتوفير تجربة مشاهدة مريحة وحماية المستخدمين من إرهاق العينين وإجهادهما.
  - معتمدة للاستخدام مع Microsoft Teams®.
  - معتمدة للاستخدام مع Windows Hello® (مصادقة الوجه) وتدعم Microsoft Cortana®.
  - \* نظام الكمبيوتر الذي يدعم DPBS هو Dell OptiPlex 3090/7090 Ultra.
- ⚠ تحذير: قد تؤدي الآثار المحتملة لانبعاث الضوء الأزرق الصادر من الشاشة على المدى الطويل إلى ضرر العينين، بما في ذلك إرهاق العينين أو إجهاد العينين الرقمي.



# التعريف بالأجزاء وعناصر التحكم

المنظر الأمامي



المسمى	الوصف	الاستخدام
١, ٦	الميكروفونات	ميكروفونات الشاشة (الميكروفون) يتم تمكين الميكروفون عند انبثاق وحدة كاميرا الويب والميكروفون. يتم تعطيل الميكروفون عند ضم الوحدة.
٣	عدسة كاميرا الويب	تثبت الصورة في مؤتمر عبر الفيديو. يتم تمكين كاميرا الويب عند انبثاق وحدة كاميرا الويب والميكروفون. يتم تعطيل كاميرا الويب عند ضم الوحدة.
٢, ٤	مؤشر بيان حالة الأشعة تحت الحمراء	مؤشر الأشعة تحت الحمراء (IR).
٥	مؤشر بيان حالة كاميرا الويب	مؤشر كاميرا الويب. سيضيء باللون الأبيض عندما تكون كاميرا الويب قيد الاستخدام.
٧	مكبرات الصوت المضمنة	لإخراج الصوت من دخل الصوت.



٨	زر Teams ومؤشر بيان الحالة	سيضيء مؤشر بيان الحالة باللون الأبيض الثابت عند تسجيل دخول Microsoft Teams® وتشغيله. سيومض مؤشر بيان الحالة عند وجود إشعار Teams. اضغط ضغطة قصيرة على الزر لعرض Teams وفتح الإشعار.
٩	مفتاح الربط ومؤشر بيان الحالة	سيومض مؤشر بيان الحالة باللون الأخضر عند وجود مكالمة واردة عبر Teams أو Skype for Business (SfB). سيضيء مؤشر بيان الحالة باللون الأخضر الثابت أثناء مكالمة Teams أو Skype for Business (SfB). اضغط ضغطة قصيرة للرد على مكالمة أو إنهائها. اضغط ضغطة طويلة لرفض مكالمة واردة.
١٠	خفض مستوى الصوت ومؤشر بيان الحالة	اضغط ضغطة قصيرة لإنقاص مستوى الصوت بمقدار وحدتين. اضغط ضغطة طويلة لإنقاص مستوى الصوت بشكل مستمر.
١١	رفع مستوى الصوت ومؤشر بيان الحالة	اضغط ضغطة قصيرة لزيادة مستوى الصوت بمقدار وحدتين. اضغط ضغطة طويلة لزيادة مستوى الصوت بشكل مستمر.
١٢	كتم صوت الميكروفون ومؤشر بيان الحالة	اضغط لكتم صوت الميكروفون أو إلغاء كتمه. سيضيء مؤشر بيان الحالة باللون الأحمر الثابت بعد كتم صوت الميكروفون أو عند ضم وحدة كاميرا الويب والميكروفون. سينطفئ مؤشر بيان الحالة بعد تمكين الميكروفون أو إلغاء كتم صوته.
١٣	مؤشر بيان حالة الطاقة	يشير مؤشر بيان الحالة عندما يضيء باللون الأبيض الثابت إلى أن الشاشة قيد التشغيل، وتعمل بشكل طبيعي. يشير مؤشر بيان الحالة عندما ينبض باللون الأبيض إلى أن الشاشة في وضع الاستعداد.

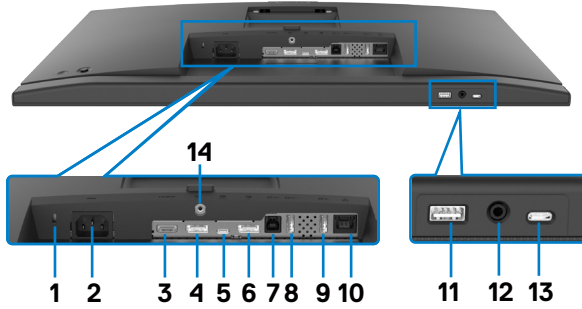




المسمى	الوصف	الاستخدام
١	فتحات تثبيت متوافقة مع معايير VESA (١٠٠ × ١٠٠ مم-مخلف غطاء VESA المثبت)	تثبيت الشاشة على حائط باستخدام مجموعة أدوات تثبيت على حائط متوافقة مع معايير VESA (١٠٠ × ١٠٠ مم).
٢	الملصق التنظيمي	يسرد الاعتمادات التنظيمية.
٣	زر تحرير الحامل	تحرير الحامل من الشاشة.
٤	زر التشغيل/إيقاف التشغيل	تشغيل الشاشة وإيقاف تشغيلها.
٥	عصا التحكم	التحكم في قائمة المعلومات المعروضة على الشاشة (OSD). للاطلاع على مزيد من المعلومات، راجع القسم <b>تشغيل الشاشة</b> .
٦	عنوان Mac والرمز الشريطي والرقم التسلسلي وملصق علامة الخدمة	يرجى الرجوع إلى هذا الملصق إذا تطلب الأمر الاتصال بشركة Dell لطلب الدعم الفني. رمز الخدمة عبارة عن معرف أبجدي رقمي فريد يتيح لفنيي خدمة Dell تحديد المكونات المادية في الكمبيوتر والوصول إلى معلومات الضمان.
٧	فتحة إدارة الكابلات	تستخدم لتنظيم الكابلات من خلال إدخالها عبر الفتحة.








المسمى	الوصف	الاستخدام
١	منفذ قفل الأمان	تأمين الشاشة بقفل كابل الحماية (بياع منفصلا).
٢	موصِل الطاقة	توصيل كابل الطاقة.
٣	منفذ HDMI	توصيل الكمبيوتر بكابل HDMI.
٤	موصِل DP (دخل)	توصيل كابل DP للكمبيوتر الخاص بك.
٥	منفذ USB نوع C لتحميل البيانات/DisplayPort	التوصيل بالكمبيوتر باستخدام كابل USB نوع C. يوفر منفذ USB نوع C أسرع معدل نقل بيانات (USB 3.2 Gen 1) والوضع البديل من خلال تقنية DP 1.2 (C2422HE/C3422WE) / DP 1.4 (C2722DE) لدعم ما يلي، وتقنية إمداد الطاقة (PD) بقدرة ٢٠ فولت/٤,٥ أمبير، و ١٥ فولت/٣ أمبير، و ٩ فولت/٣ أمبير، و ٥ فولت/٣ أمبير. <ul style="list-style-type: none"> <li>• C2422HE الدقة القصوى ١٩٢٠ × ١٠٨٠ عند ٦٠ هرتز</li> <li>• C2722DE الدقة القصوى ٢٥٦٠ × ١٤٤٠ عند ٦٠ هرتز</li> <li>• C3422WE الدقة القصوى ٣٤٤٠ × ١٤٤٠ عند ٦٠ هرتز</li> </ul> <b>ملاحظة:</b> USB نوع C غير مدعوم في إصدارات Windows التي تسبق Windows 10.
٦	موصِل DP (خرج)	خرج DP للشاشات المزودة بتقنية النقل عبر التدفق المتعدد (MST). لتمكين MST، يرجى الرجوع إلى التعليمات الموجود في القسم «توصيل الشاشة بوظيفة DP MST». <b>ملاحظة:</b> قم بإزالة السدادة المطاطية عند استخدام موصِل خرج DP. <b>ملاحظة:</b> يُستخدم المنفذ فقط في C2422HE/C2722DE.
٧	منفذ USB-B لتحميل البيانات	توصيل كابل USB المرفق مع الشاشة بالكمبيوتر. بمجرد توصيل هذا الكابل، يمكنك استخدام موصِلات USB المعنية بتنزيل البيانات في الشاشة.



٧,٩,١١	منفذ super speed USB بسرعة ٥ جيجابايت/ ثانية (USB ٣,٢ Gen ١) (٣)	صل جهاز USB الخاص بك. يمكنك استخدام هذه المنافذ فقط بعد أن تقوم بتوصيل كبل USB (من نوع A إلى نوع B أو من نوع C إلى نوع C) من الكمبيوتر للشاشة. يدعم المنفذ الذي يحمل علامة رمز البطارية شحن البطارية Rev. ١,٢.
١٠	موصل RJ-45	اتصل بالإنترنت. يمكنك تصفح الإنترنت عبر RJ٤٥ فقط بعد توصيل كبل USB (من نوع A إلى نوع B أو من نوع C إلى نوع C) من الكمبيوتر إلى الشاشة.
١٢	مقبس سماعة الرأس	توصيل سماعات رأس لت تشغيل الصوت عبر قنوات صوت HDMI أو DisplayPort أو USB نوع C. ملاحظة: قد يتسبب ضغط الصوت الزائد الخارج من سماعات أذن أو سماعات رأس في تلف حاسة السمع أو فقدانها. ويؤدي ضبط موازن الصوت على المستوى الأقصى إلى زيادة فولتية خرج سماعات الأذن وسماعات الرأس؛ مما يتسبب بدوره في زيادة مستوى ضغط الصوت.
١٣	منافذ USB من الفئة C لتنزيل البيانات	منفذ برمz  يدعم ٥ فولت/ ٣ أمبير. صل جهاز USB الخاص بك. يمكنك استخدام هذه المنافذ فقط بعد أن تقوم بتوصيل كبل USB (من نوع A إلى نوع B أو من نوع C إلى نوع C) من الكمبيوتر للشاشة.
١٤	قفل الحامل	تثبيت الحامل بالشاشة باستخدام مسمار M3 x ٦ مم (المسامير غير مرفقة مع الشاشة).

## مواصفات الشاشة

C٣٤٢٢WE	C٢٧٢٢DE	C٢٤٢٢HE	الطراز
TFT LCD - مصفوفة نشطة - تقنية IPS			نوع الشاشة
نسبة العرض إلى الارتفاع ١٦:٩			نوع اللوحة
٢١:٩	١٦:٩	١٦:٩	أبعاد الصورة المتاحة للعروض
٨٦,٧١ سم (٣٤,١٤ بوصة)	٦٨,٤٧ سم (٢٧ بوصة)	٦٠,٤٧ سم (٢٣,٨ بوصة)	الخط القطري المائل
المنطقة النشطة			
٧٩٩,٨ مم (٣١,٤٩ بوصة)	٥٩٦,٧٤ مم (٢٣,٤٩ بوصة)	٥٢٧,٠٤ مم (٢٠,٧٥ بوصة)	الأفقية
٣٣٤,٨٠ مم (١٣,١٨ بوصة)	٣٣٥,٦٦ مم (١٣,٢٢ بوصة)	٢٩٦,٤٦ مم (١١,٦٧ بوصة)	الرأسية
٢٦٧٧٧٣,٠٤ مم (٤١٥,٠٥ بوصة)	٢٠٠٣٠١,٧٥ مم (٣١٠,٤٧ بوصة)	١٥٦٢٤٦,٢٨ مم (٢٤٢,١٨ بوصة)	المنطقة
٠,٢٣٢٥ مم X ٠,٢٣٢٥ مم	٠,٢٣٣١ مم X ٠,٢٣٣١ مم	٠,٢٧٤٥ مم X ٠,٢٧٤٥ مم	المسافة بين وحدات البكسل



١٠٩,٦٨	١٠٨,٧٩	٩٢,٥٦	بكسل لكل بوصة
زاوية العرض			
١٧٨ درجة (نموذجي)			الأفقية
١٧٨ درجة (نموذجي)			الرأسية
٣٠٠ شمعة/ متر <sup>2</sup> (نموذجي)	٣٥٠ شمعة/ متر <sup>2</sup> (نموذجي)	٢٥٠ شمعة/ متر <sup>2</sup> (نموذجي)	السطوع
نسبة التباين ١٠٠٠ إلى ١ (نموذجي)			
٣٨٠٠R (نموذجي)	NA	NA	التقوس (فقط للطراز C٣٤٢٢WE)
معالجة مضادة للتوهج لسطح الشاشة الصلب (3H) المستقطب الأمامي.			سطح شاشة العرض
LED الإضاءة الخلفية			
٥ ms (الوضع السريع)	٦ ms (الوضع السريع)	٦ ms (الوضع السريع)	زمن الاستجابة (من رمادي إلى رمادي)
٨ ms (الوضع عادي)	٨ ms (الوضع عادي)	٨ ms (الوضع عادي)	عمق اللون
1.07 مليون لون <sup>1</sup>	١٦,٧٨ مليون لون	١٦,٧٨ مليون لون	التسلسل اللوني <sup>٢</sup>
sRGB٪٩٩			
١,٢ x DP ١ • (HDCP٢,٢)	١,٤ x DP ١ • (HDCP١,٤)	١,٢ x DP ١ • (HDCP١,٤)	الاتصال
x HDMI٢,٠ ١ • (HDCP٢,٢)	x HDMI١,٤ ١ • (HDCP١,٤)	x HDMI١,٤ ١ • (HDCP١,٤)	
<ul style="list-style-type: none"> <li>• عدد ١ منفذ USB نوع B (منفذ USB ٣,٢ Gen١ لتحميل البيانات)</li> <li>• ١ × منفذ USB من نوع C (الوضع البديل مع DisplayPort / ١,٢١,٤ / ومنفذ USB ٣,٢ Gen ١ لتحميل البيانات وتقنية إمداد الطاقة (PD) حتى ٩٠ وات)</li> <li>• ١ × USB من الفئة C لتنزيل البيانات (١٥ W), منفذ USB ٣,٢ Gen١ (٥ جيجابايت/ثانية)</li> <li>• ١ × DP (خارجي) مع MST(فقط للطراز C٢٤٢٢HE/C٢٧٢٢DE)</li> <li>• ٢ × منفذ super speed USB بسرعة 5 جيجابايت/ثانية (Gen USB 3.2 (1</li> <li>• ١ × منفذ super s peed USB بسرعة 5 جيجابايت/ثانية (USB 3.2) Gen 1 مع إمكانية الشحن بتقنية BC 1.2 عند 2 أمبير (كحد أقصى)</li> <li>• عدد 1 مقبس سماعة رأس 3.5 مم</li> <li>• RJ45 × ١</li> </ul>			
عرض الحدود (من حافة الشاشة إلى منطقة نشطة)			



أعلى	٥,٨٠ مم	٧,٨٠ مم	٨,٠٣ مم
يسار/يمين	٥,٨٠ مم	٧,٨٠ مم	٨,٠٣ مم
أسفل	٥٠,٨٩ مم	٥١,٩٧ مم	٥٦,٦٠ مم
إمكانية التعديل			
حامل يمكن من خلاله تعديل الارتفاع	١٤٠ مم	١٢٠ مم	١٢٠ مم
الإمالة	من -٥ إلى ٢١ درجة مئوية	من -٥ إلى ٢١ درجة مئوية	من -٥ إلى ٢١ درجة مئوية
الدوران	-٤٥ إلى ٤٥ درجة مئوية	-٤٥ إلى ٤٥ درجة مئوية	-٣٠ إلى ٣٠ درجة مئوية
المحور	-٩٠ إلى ٩٠ درجة مئوية	-٩٠ إلى ٩٠ درجة مئوية	NA
ضبط الميل	NA	NA	من -٤ إلى ٤°
إدارة الكابلات	نعم		
التوافق مع برنامج Dell Display Manager	محسن والخصائص الأساسية الأخرى		
التأمين	فتحة قفل الأمان (بياع قفل الكابل بشكل منفصل)		

١ عدد ألوان إشارة الفيديو الخارجة من منفذ DP/HDMI عند الدقة القصوى ١٤٤٠×٣٤٤٠ عند ٦٠ هرتز هو ١,٠٧ مليون لون. عدد ألوان إشارة الفيديو الخارجة من منفذ USB-C عند الدقة القصوى ١٤٤٠×٣٤٤٠ عند ٦٠ هرتز هو ١٦,٧٨ مليون لون.

٢ في الوضع الأصلي للوحة فقط ضمن إعداد الوضع المخصص المضبوط مسبقاً.

#### مواصفات الدقة

الطراز	C٢٤٢٢HE	C٢٧٢٢DE	C٣٠٢٢WE
نطاق المسح الأفقي	٣٠ إلى ٨٣ كيلوهرتز	٣٠ إلى ٩٠ كيلوهرتز	٣٠ إلى ٩٠ كيلوهرتز
نطاق المسح الرأسي	٥٦ إلى ٧٦ هرتز		
أقصى دقة مسبقة الدقة	١٩٢٠ × ١٠٨٠ عند ٦٠ هرتز	٢٥٦٠ × ١٤٤٠ عند ٦٠ هرتز	٣٤٤٠ × ١٤٤٠ عند ٦٠ هرتز
إمكانيات عرض الفيديو (وضع HDMI و DP البديل و USB من الفئة C)	480p و 480i و 576p و 560p و 720p و 1080i و 1080p		



## C2422HE

وضع العرض	التردد الأفقي (كيلوهرتز)	التردد الرأسي (هرتز)	ساعة البكسل (ميغاهايرتز)	قطبية التزامن (أفقي/ رأسي)
VESA, 720 x 400	31,47	70	28,32	-/+
VESA, 640 x 480	31,47	60	25,17	-/-
VESA, 640 x 480	37,50	75	31,5	-/-
VESA, 800 x 600	37,88	60	40	+/+
VESA, 800 x 600	46,88	75	49,5	+/+
VESA, 1024 x 768	48,36	60	65	-/-
VESA, 1024 x 768	60,02	75	78,75	+/+
VESA, 1152 x 864	67,50	75	108	+/+
VESA, 1280 x 1024	64,0	60	108	+/+
VESA, 1280 x 1024	80,0	75	135	+/+
VESA, 1600 x 900	55,99	60	118,25	+/+
VESA, 1920 x 1080	67,50	60	148,50	+/+

## C2722DE

وضع العرض	التردد الأفقي (كيلوهرتز)	التردد الرأسي (هرتز)	ساعة البكسل (ميغاهايرتز)	قطبية التزامن (أفقي/ رأسي)
VESA, 720 x 400	31,50	70	28,30	-/+
VESA, 640 x 480	31,50	60	25,20	-/-
VESA, 640 x 480	37,50	75	31,50	-/-
VESA, 800 x 600	37,90	60,30	40	+/+
VESA, 800 x 600	46,90	75	49,50	+/+
VESA, 1024 x 768	48,40	60	65	-/-
VESA, 1024 x 768	60,0	75	78,80	+/+
VESA, 1152 x 864	67,50	75	108	+/+
VESA, 1280 x 1024	64,0	60	108	+/+
VESA, 1280 x 1024	80,0	75	135	+/+
VESA, 1600 x 1200	75,0	60	162	+/+
VESA, 1920 x 1080	67,50	60	148,50	+/+
VESA, 2048 x 1080	58,23	26,37	23,99	+/-
VESA, 2048 x 1080	66,58	60	147,16	+/-
VESA, 2560 x 1440	88,80	60	241,50	+/-



وضع العرض	التردد الأفقي (كيلوهرتز)	التردد الرأسي (هرتز)	ساعة البكسل (ميجاهرتز)	قطبية التزامن (أفقي/ رأسي)
VESA, 720 x 400	31,50	70	28,30	-/+
VESA, 640 x 480	31,50	60	25,20	-/-
VESA, 640 x 480	37,50	75	31,50	-/-
VESA, 800 x 600	37,90	60,30	40,0	+/+
VESA, 800 x 600	46,90	75	49,50	+/+
VESA, 1024 x 768	48,40	60	65,0	-/-
VESA, 1024 x 768	60	75	78,80	+/+
VESA, 1152 x 864	67,50	75	108	+/+
VESA, 1280 x 1024	64	60	108	+/+
VESA, 1280 x 1024	80	75	135	+/+
VESA, 1600 x 1200	75	60	162	+/+
VESA, 1920 x 1080	67,50	60	148,50	+/+
VESA, 2048 x 1080	66,58	60	147,16	+/-
VESA, 2560 x 1440	88,80	60	241,50	+/-
CVT, 3440 x 1440	88,81	60	319,75	+/-

## أوضاع النقل متعدد البث (MST) عبر DP

## C2422HE

مستوى دعم MST	أهم عدد نكمي يتلوا في ج راخلا تاشاشل ا ددعل ى صق أل ا دحلا
3	١٩٢٠ × ١٠٨٠ في ٦٠ هرتز
	١٩٢٠ × ١٠٨٠ في ٦٠ هرتز

ملاحظة: الحد الأقصى لدقة الشاشة الخارجية المدعومة يبلغ ١٩٢٠ × ١٠٨٠ في ٦٠ هرتز فقط.

## C2722DE

مستوى دعم MST	أهم عدد نكمي يتلوا في ج راخلا تاشاشل ا ددعل ى صق أل ا دحلا
1	٢٥٦٠ × ١٤٤٠ في ٦٠ هرتز
	٢٥٦٠ × ١٤٤٠ في ٦٠ هرتز

ملاحظة: الحد الأقصى لدقة الشاشة الخارجية المدعومة يبلغ ٢٥٦٠ × ١٤٤٠ في ٦٠ هرتز فقط.

ملاحظة: خفض USB 3.2 Gen1 إلى USB 2.0، يرجى التغيير إلى كابل USB 3.2 Gen2 (بطول متر واحد) إذا أردت الإبقاء على عرض النطاق الترددي USB 3.2 Gen1.



## أوضاع النقل متعدد البث (MST) عبر USB-C

### C2422HE

اهم عدد نكمي يتلأ ةي ج راخ لا تا اش اش لا ددعل ى صق أل ا دحل	MST رصم ؤش اش
١٩٢٠ × ١٠٨٠ في ٦٠ هرتز	١٩٢٠ × ١٠٨٠ في ٦٠ هرتز
١	

### C٢٧٢٢DE

اهم عدد نكمي يتلأ ةي ج راخ لا تا اش اش لا ددعل ى صق أل ا دحل	تامول عملأ ؤم ئاق تامول عم
٢٥٦٠ × ١٤٤٠ في ٦٠ هرتز	ؤش اش لا ى ل ع ؤض و ر عملأ (ي ل ا حلأ) طبر لا ل دعم
١	(١,٤ DP)HBR٣
٠	(١,٢ DP)HBR٢

ملاحظة: لا يتم دعم خرج DP للنقل متعدد البث (MST) إلا في C٢٤٢٢HE و C٢٧٢٢DE فقط.



## قائمة توافق منصات الاتصالات الموحدة (UC)

يوضح الجدول التالي وظائف الاتصال التي تعمل في شاشة مؤتمرات الفيديو من Dell (الطراز C2422HE و C2722DE و C3422WE) عند استخدام منصات الاتصالات الموحدة# التالية.

وظائف الاتصال	عرض Microsoft Teams	الرد على المكالمات	إنهاء المكالمات	رفض المكالمات	خفض مستوى صوت مكبر الصوت	رفع مستوى صوت مكبر الصوت	كتم صوت الميكروفون أو إلغاء كتمه
الزر	Teams	Hookswitch (مفتاح الربط)	Hookswitch (مفتاح الربط)	Hookswitch (مفتاح الربط)	Volume Down (خفض مستوى الصوت)	Volume Up (رفع مستوى الصوت)	Mute (كتم الصوت)
Microsoft Teams	√	√	√	√	√	√	√
Skype for Business	×	√	√	√	√	√	√
Zoom	×	×	×	×	√	√	√*
Google Hangouts	×	×	×	×	√	√	√*
BlueJeans	×	×	×	×	√	√	√*
Cisco Webex	×	×	×	×	√	√	√*
FaceTime	×	×	×	×	√	√	√*
Slack	×	×	×	×	√	√	√*
GoToMeeting	×	×	×	×	√	√	√*

√ وظيفة الاتصال في Dell C2422HE/C2722DE/C3422WE تعمل مع منصة الاتصالات الموحدة

× وظيفة الاتصال في Dell C2422HE/C2722DE/C3422WE لا تعمل مع منصة الاتصالات الموحدة

\* وظيفة كتم الصوت في Dell C2422HE/C2722DE/C3422WE تعمل من خلال الضغط على زر كتم الصوت، لكن لا تتم مزامنة رمز كتم الصوت في منصة الاتصالات الموحدة (يظهر الرمز علامة إلغاء كتم الصوت).

# في نظام التشغيل Windows 10 إصدار ٦٤ بت





C٣٤٢٢WE	C٢٧٢٢DE	C٢٤٢٢HE	الطرز
<p>• إشارة الفيديو الرقمي لكل خط تفاضلي كل خط تفاضلي عند مقاومة ١٠٠ أوم</p> <p>• دعم دخل إشارة USB-Type C/DP/HDMI</p>			إشارات دخل الفيديو
<p>من ١٠٠ إلى ٢٤٠ فولت تيار متردد / ٥٠ أو ٦٠ هرتز <math>\pm 3</math> هرتز / ٢,٨ أمبير (حد أقصى)</p>	<p>من ١٠٠ إلى ٢٤٠ فولت تيار متردد / ٥٠ أو ٦٠ هرتز <math>\pm 3</math> هرتز / ٢,٥ أمبير (حد أقصى)</p>	<p>من ١٠٠ إلى ٢٤٠ فولت تيار متردد / ٥٠ أو ٦٠ هرتز <math>\pm 3</math> هرتز / ٢,٣ أمبير (حد أقصى)</p>	فولتية/تردد/تيار الدخل
<p>١٢٠ فولت: ٤٢ أمبير (الحد الأقصى) ٢٤٠ فولت: ٨٠ أمبير (الحد الأقصى)</p>			التيار المتدفق
<p>٠,٣ W (وضع إيقاف التشغيل)<sup>١</sup> ٠,٤ W (وضع الاستعداد)<sup>١</sup> ٣٢,٥٠ W (وضع التشغيل)<sup>١</sup> ٢٢٠ W (وضع التشغيل)<sup>٢</sup> ٢٧,٧٠ W (P<sub>on</sub>)<sup>٢</sup> ٨٩,٠٨ W (TEC)<sup>٢</sup></p>	<p>٠,٢ W (وضع إيقاف التشغيل)<sup>١</sup> ٠,٣ W (وضع الاستعداد)<sup>١</sup> ٢٦,٥٠ W (وضع التشغيل)<sup>١</sup> ٢١٠ W (وضع التشغيل)<sup>٢</sup> ١٩,٤٥ W (P<sub>on</sub>)<sup>٢</sup> ٦٤,٦٤ W (TEC)<sup>٢</sup></p>	<p>٠,٢ W (وضع إيقاف التشغيل)<sup>١</sup> ٠,٣ W (وضع الاستعداد)<sup>١</sup> ١٨ W (وضع التشغيل)<sup>١</sup> ١٩٥ W (وضع التشغيل)<sup>٢</sup> ١٣,٨١ W (P<sub>on</sub>)<sup>٢</sup> ٤٨,٦٠ W (TEC)<sup>٢</sup></p>	استهلاك الطاقة

١ كما هو محدد في EU ٢٠٢١/٢٠١٩ و EU ٢٠١٣/٢٠١٩.

٢ الحد الأقصى لإعداد السطوح والتباين مع الحد الأقصى للطاقة المحملة على كل منافذ USB.

٣ P<sub>on</sub>: استهلاك الطاقة في وضع التشغيل كما هو محدد في الإصدار Energy Star 8.0.

TEC: استهلاك الطاقة الإجمالي بالكيلو وات في الساعة كما هو محدد في الإصدار Energy Star 8.0.

هذا المستند لأغراض الاطلاع فحسب، كما أنه يعكس أداء المعمل. قد تختلف طريقة أداء المنتج التابع لك حسب البرامج والمكونات والأجهزة الطرفية التي طلبتها ولا يوجد أي التزام لتحديث مثل هذه المعلومات. وبناءً عليه، ينبغي للمستخدم عدم الاعتماد على هذه المعلومات في اتخاذ قرارات بشأن التفاوتات الكهربائية أو خلافها. ولا يوجد أي ضمان صريح أو ضمني لدقة المعلومات أو اكتمالها.



ملاحظة: شاشة معتمدة من ENERGY STAR.

هذا المنتج متوافق مع معيار ENERGY STAR بإعدادات المصنع الافتراضية والتي يمكن استعادتها من خلال وظيفة Factory Reset (إعادة ضبط المصنع) من قائمة OSD. ويؤدي تغيير الإعدادات الافتراضية من المصنع أو تمكين الميزات الأخرى في المنتج إلى زيادة استهلاك الطاقة، الأمر الذي قد يؤدي إلى زيادة استهلاك الطاقة فيما يتعلق بتصنيف ENERGY STAR.



## مواصفات كاميرا الويب – الميكروفون

العدسة	مجال الرؤية	١٩٢٠ x ٢٥٦٠ للدقة ٩٧٥,٤
	وضع التركيز البؤري	التركيز البؤري الثابت
	منطقة التركيز البؤري	٣٥ سم~١,٥ متر
	مسافة التركيز البؤري (الوضع العادي)	٧٠ سم
مستشعر الصورة	حجم المصفوفة النشطة	٥ ميغابكسل
مواصفات الفيديو	معدل إطارات الفيديو	١٩٢٠ x ١٠٨٠ (Full HD)- حتى ٣٠ إطارًا في الثانية
مواصفات الصوت	نوع الميكروفون	عدد ٢ ميكروفون رقمي
الواجهة	USB ٢,٠ عالي السرعة	
إمداد الطاقة	٣,٣ فولت +/- ٥٪ لكل من USB والميكروفون	
	٥ فولت +/- ٥٪ لكاميرا الأشعة تحت الحمراء	

## مواصفات مكبرات الصوت

الطاقة المقدّرة لمكبرات الصوت	عدد ٢ بقدرة ٥ وات
استجابة التردد	٢٠٠ هرتز - ١٦ هرتز
المعاوقة	٨ أوم

## الخصائص المادية

الطرز	C٢٤٢٢٢HE	C٢٧٢٢DE	C٣٤٢٢WE
نوع الموصل	<ul style="list-style-type: none"> <li>• موصل DP (دخل DP وخرج DP في C٢٧٢٢DE/C٢٤٢٢HE. دخل DP فقط في C٣٤٢٢WE)</li> <li>• موصل HDMI</li> <li>• USB من النوع C موصل</li> <li>• مقبس الصوت</li> <li>• موصل RJ45</li> <li>• عدد ٢ موصل USB لتحميل البيانات</li> <li>• منفذ USB ٣,٢ Gen١ لتحميل البيانات x ٣</li> <li>• USB Type-C لتحميل البيانات</li> </ul>		
نوع كابل الإشارة	<ul style="list-style-type: none"> <li>• كابل من DP إلى DP مقياس ١,٨ متر</li> <li>• كبل USB ٣,٢ Gen١ نوع A إلى B بطول ١,٨ متر</li> <li>• كبل USB ٣,٢ Gen١ نوع C إلى C بطول ١,٨ متر</li> </ul>		
الأبعاد (مع الحامل)			



الارتفاع (ممتد)	٥٤٤,٠٨ مم (بوصة ٢١,٤٠)	٥٦٥,٥٧ مم (بوصة ٢٢,٣٠)	٥٧٦,٢٠ مم (بوصة ٢٢,٦٨)
الارتفاع (مضغوط)	٤٠٤,٠٨ مم (بوصة ١٥,٩٠)	٤٤٥,٥٧ مم (بوصة ١٧,٥٤)	٤٥٦,٢٠ مم (بوصة ١٧,٩٦)
العرض	٥٣٨,٦٤ مم (بوصة ٢١,٢١)	٦١٢,٣٤ مم (بوصة ٢٤,١١)	٨١٥,٨٥ مم (بوصة ٣٢,١٠)
العمق	١٨٥,٠٠ مم (بوصة ٧,٣٠)	٢٣٠,٠٠ مم (بوصة ٩,١٠)	٢٣٤,٩٥ مم (بوصة ٩,٣٠)
الأبعاد (دون الحامل)			
بوصة	٣٨٣,١٥ مم (بوصة ١٣,٩٠)	٤٢٥,٤٣ مم (بوصة ١٦,٧٥)	٤٣٤,٤٣ مم (بوصة ١٧,٠٨)
العرض	٥٣٨,٦٤ مم (بوصة ٢١,٢١)	٦١٢,٣٤ مم (بوصة ٢٤,١١)	٨١٥,٨٥ مم (بوصة ٣٢,١٠)
العمق	٥١,٢٤ مم (بوصة ٢)	٥٣,٩٣ مم (بوصة ٢,١٠)	٨١,٠٨ مم (بوصة ٣,٢٠)
أبعاد الحامل			
الارتفاع (ممتد)	٤٢٨,٣٠ مم (بوصة ١٦,٩٠)	٤٢٨,٣٠ مم (بوصة ١٦,٩٠)	٤٣٣,٣٢ مم (بوصة ١٧,١٠)
الارتفاع (مضغوط)	٣٨١,٥٠ مم (بوصة ١٥,٠٢)	٣٨١,٥٠ مم (بوصة ١٥,٠٢)	٣٨٦,٥٠ مم (بوصة ١٥,٢٠)
العرض	٢٦٧,٦٨ مم (بوصة ١٠,٥٠)	٣٠٠,٠١ مم (بوصة ١١,٨١)	٣٠٦,٩١ مم (بوصة ١٢,١٠)
العمق	١٨٥ مم (بوصة ٧,٣٠)	٢٣٠ مم (بوصة ٩,١٠)	٢٣٤,٩٥ مم (بوصة ٩,٢٥)
الوزن			
الوزن شامل العبوة	٨,٨٢ كجم (رطلاً ١٩,٥٠)	١٢,٦٢ كجم (رطلاً ٢٧,٨٠)	١٦ كجم (رطلاً ٣٥,٢٠)
الوزن شامل أجزاء الحامل والكابلات	٦,٥٣ كجم (رطلاً ١٤,٤٠)	٩,٢١ كجم (رطلاً ٢٠,٣٠)	١١,٣٥ كجم (رطلاً ٢٥)
الوزن غير شامل أجزاء الحامل (وفقاً لمعايير التثبيت على الحائط أو معايير VESA - مع عدم وجود كابلات)	٤,٣٣ كجم (رطلاً ٩,٦٠)	٥,٧٤ كجم (رطلاً ١٢,٧٠)	٧,٣٠ كجم (رطلاً ١٦,٠٦)
وزن مجموعة الحامل	١,٧٩ كجم (رطلاً ٣,٩٠)	٣,٠٦ كجم (رطلاً ٦,٧٠)	٣,٥٤ كجم (رطلاً ٧,٧٩)

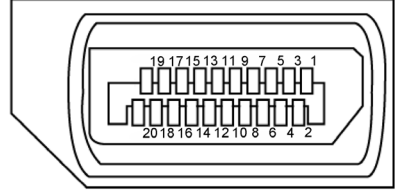


المعايير المتوافقة	
<ul style="list-style-type: none"> <li>• شاشة معتمدة من ENERGY STAR</li> <li>• EPEAT مسجلة ما أمكن. ويختلف تصنيف EPEAT البيئي حسب البلد.</li> <li>• راجع الموقع <a href="https://www.epeat.net">https://www.epeat.net</a> لحالة التسجيل حسب البلد.</li> <li>• الشاشات المعتمدة بشهادة TCO و TCO Edge.</li> <li>• التوافق مع RoHS</li> <li>• شاشة تحمل التصنيف BFR/PVC Free (لا تشتمل على الكבלات الخارجية)</li> <li>• تتوافق مع متطلبات تسريب التيار NFPA 99</li> <li>• زجاج اللوحة فقط خالٍ من الزرنيخ والزرنيق.</li> </ul>	
درجة الحرارة	
التشغيل	من ٠ إلى ٤٠ درجة مئوية (٣٢ إلى ١٠٤ درجة فهرنهايت)
عدم التشغيل	من -٢٠ إلى ٦٠ درجة مئوية (-٤ إلى ١٤٠ درجة فهرنهايت)
الرطوبة	
التشغيل	من ١٠٪ إلى ٨٠٪ (في حالة عدم التكثيف)
عدم التشغيل	من ٥٪ إلى ٩٠٪ (في حالة عدم التكثيف)
الارتفاع	
التشغيل	٥,٠٠٠ م (١٦,٤٠٤ قدم) (حد أقصى)
عدم التشغيل	١٢,١٩٢ م (٤٠,٠٠٠ قدم) (حد أقصى)
التبديد الحراري	
<b>C٢٤٢٢HE</b>	٦٦٥,٣٧ وحدة حرارية إنجليزية/ساعة (حد أقصى) ٦١,٤٢ وحدة حرارية إنجليزية/ساعة (وضع التشغيل)
<b>C٢٧٢٢DE</b>	٧١٦,٥٥ وحدة حرارية إنجليزية/ساعة (حد أقصى) ٩٠,٤٢ وحدة حرارية إنجليزية/ساعة (وضع التشغيل)
<b>C٣٤٢٢WE</b>	٧٥٠,٦٧ وحدة حرارية إنجليزية/ساعة (حد أقصى) ١٠٨,٤٤ وحدة حرارية إنجليزية/ساعة (وضع التشغيل)



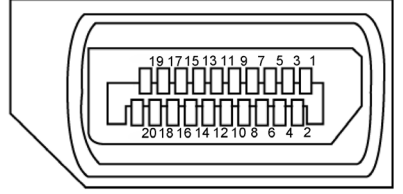
## تعيين الدبابيس

### موصل DP (دخول)



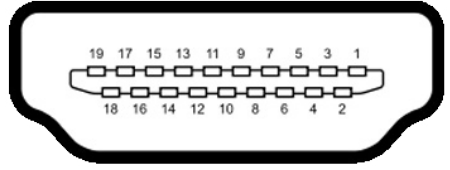
رقم Pin	جانب من ٢٠ سناً من كابل الإشارة الموصل
1	ML3(n)
2	أرضية
3	ML3(p)
4	ML2(n)
5	أرضية
6	ML2(p)
7	ML1(n)
8	أرضية
9	ML1(p)
10	ML0(n)
11	أرضية
12	ML0(p)
13	CONFIG1
14	CONFIG2
15	AUX CH(p)
16	أرضية
17	AUX CH(n)
18	Hot Plug Detect
19	عودة
20	DP_PWR





رقم Pin	جانب من ٢٠ سنّاً من كابل الإشارة الموصل
1	ML0(p)
2	أرضية
3	ML0(n)
4	ML1(p)
5	أرضية
6	ML1(n)
7	ML2(p)
8	أرضية
9	ML2(n)
10	ML3(p)
11	أرضية
12	ML3(n)
13	CONFIG1
14	CONFIG2
15	AUX CH(p)
16	أرضية
17	AUX CH(n)
18	Hot Plug Detect
19	عودة
20	DP_PWR

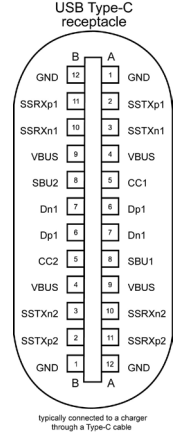




رقم Pin	جانب من ١٩ سنًا من كابل الإشارة الموصل
1	TMDS DATA 2+
2	TMDS DATA 2 SHIELD
3	TMDS DATA 2-
4	TMDS DATA 1+
5	TMDS DATA 1 SHIELD
6	TMDS DATA 1-
7	TMDS Data 0+
8	TMDS DATA 0 SHIELD
9	TMDS DATA 0-
10	TMDS CLOCK+
11	غطاء TMDS CLOCK
12	TMDS CLOCK-
13	CEC
14	محجوز ((زاهجلا في N.C زوجم))
15	DDC CLOCK (SCL)
16	DDC DATA (SDA)
17	DDC/CEC Ground
18	طاقة +٥ فولت
19	اكتشاف التوصيل السريع



## C موصل USB من النوع





تعيين الإشارة	تثبيت	تعيين الإشارة	تثبيت
GND	<b>B12</b>	GND	<b>A1</b>
SSRXp1	<b>B11</b>	SSTXp1	<b>A2</b>
SSRXn1	<b>B10</b>	SSTXn1	<b>A3</b>
VBUS	<b>B9</b>	VBUS	<b>A4</b>
SBU2	<b>B8</b>	CC1	<b>A5</b>
Dn1	<b>B7</b>	Dp1	<b>A6</b>
Dp1	<b>B6</b>	Dn1	<b>A7</b>
CC2	<b>B5</b>	SBU1	<b>A8</b>
VBUS	<b>B4</b>	VBUS	<b>A9</b>
SSTXn2	<b>B3</b>	SSRXn2	<b>A10</b>
SSTXp2	<b>B2</b>	SSRXp2	<b>A11</b>
GND	<b>B1</b>	GND	<b>A12</b>







## الناقل التسلسلي العالمي (USB)

يمنحك هذا القسم معلومات حول منافذ USB المتاحة في الشاشة.

**ملاحظة:** حتى 2A على منفذ USB لنقل البيانات (المنفذ الذي يحمل علامة البطارية ) مع أجهزة تتوافق مع شحن بطارية Rev. 1.2 حتى A 0.9 على منافذ USB الأخرى لنقل البيانات. حتى 3 أمبير من منفذ USB نوع C لتنزيل البيانات (منفذ برمز ) مع أجهزة متوافقة بقدرة 5 فولت/3 أمبير.

يشتمل الكمبيوتر على منافذ USB التالية:

- 2 لتحميل البيانات - في الجانب الخلفي.
- 4 لتنزيل البيانات - 2 في الجانب السفلي، و2 في الجانب الخلفي.

منفذ الشحن بالطاقة - المنافذ التي تحمل الرمز  على البطارية تدعم إمكانية شحن التيار السريع إذا كان الجهاز متوافق مع BC 1.2. يدعم منفذ تنزيل البيانات USB من نوع C المميز برمز  إمكانية الشحن السريع إذا كان الجهاز بقدرة 5 فولت/3 أمبير.

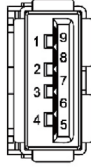
**ملاحظة:** لا تعمل منافذ USB في الشاشة إلا عندما تكون الشاشة في وضع التشغيل أو في وضع الاستعداد. On in

Standby Mode (التشغيل في وضع الاستعداد)، يمكن أن تعمل منافذ USB بشكل طبيعي إذا كان كابل USB (من النوع C إلى النوع C) موصولاً. وإذا لم يكن الأمر كذلك، فاتبع إعداد Other USB Charging (شحن USB آخر) ضمن المعلومات المعروضة على الشاشة؛ فإذا كان الإعداد معيّنًا على "On in Standby Mode" (التشغيل في وضع الاستعداد)، فسيعمل USB بشكل طبيعي؛ وإلا، فسيكون USB معطلًا. إذا أوقفت تشغيل الشاشة ثم أعدت تشغيلها، فقد تستغرق الأجهزة الطرفية الموصلة بضع ثوانٍ لاستئناف الأداء الوظيفي العادي.

سرعة النقل	معدل النقل	أقصى استهلاك للطاقة (لكل منفذ)
سرعة فائقة	٥ جيجابايت في الثانية	٤,٥ واط
سرعة عالية	٤٨٠ ميجابايت/ثانية	٢,٥ واط
السرعة الكاملة	١٢ ميجابايت/ثانية	٢,٥ واط

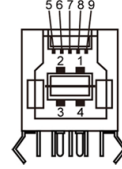


## منفذ USB لتنزيل البيانات



اسم الإشارة	رقم الدبوس
VBUS	١
D-	٢
D+	٣
GND	٤
StdA_SSRX-	٥
StdA_SSRX+	٦
GND_DRAIN	٧
StdA_SSTX-	٨
StdA_SSTX+	٩
درع الشاشة	إطار الشاشة

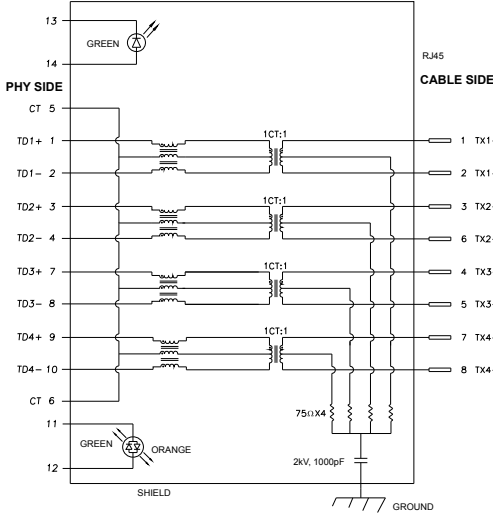
## منفذ USB لتحميل البيانات



اسم الإشارة	رقم الدبوس
VBUS	١
D-	٢
D+	٣
GND	٤
StdB_SSTX-	٥
StdB_SSTX+	٦
GND_DRAIN	٧
StdB_SSRX-	٨
StdB_SSRX+	٩
درع الشاشة	إطار الشاشة



## منفذ RJ45 (جانب الموصل)



Pin	اسم الإشارة	Pin	اسم الإشارة
1	TD1 +	8	TD3 -
2	TD1 -	9	TD4 +
3	TD2 +	10	TD4 -
4	TD2 -	11	GREEN_ ORANGE
5	CT	12	GREEN_ ORANGE
6	CT	13	GREEN
7	TD3 +	14	GREEN

### تثبيت برنامج التشغيل

يُتَ برنامج التشغيل Realtek USB GBE Ethernet Controller لأجهزة المتوفر للنظام الذي تستخدمه. يمكن تنزيله من موقع الويب <https://www.dell.com/support> ضمن القسم "برامج التشغيل والتنزيلات".


معدل بيانات الشبكة (RJ45) عبر USB-C على: 1000 Mbps.

**ملاحظة:** يتوافق منفذ LAN مع 1000Base-T IEEE 802.3az، ويدعم Mac Address Pass thru (المطبوع على الملصق التعريفي للطراز)، و Wake-on-LAN (WOL) من وضع الاستعداد (S3 فقط) ووظيفة PXE Boot، وتعتمد تلك الوظائف الثلاث على إعداد BIOS وإصدار نظام التشغيل.





المؤشر	اللون	الوصف
المؤشر الأيمن	كهرماني أو أخضر	مؤشر السرعة: <ul style="list-style-type: none"> <li>• مضاء بالكهرماني - ١٠٠٠ ميجابت/ثانية</li> <li>• مضاء بالأخضر - ١٠٠ ميجابت/ثانية</li> <li>• منطفئ - ١٠ ميجابت/ثانية</li> </ul>
المؤشر الأيسر	أخضر	مؤشر الارتباط / النشاط: <ul style="list-style-type: none"> <li>• وامض - نشاط في المنفذ.</li> <li>• مضاء بالأخضر - تم إنشاء ارتباط.</li> <li>• منطفئ - لم يتم إنشاء ارتباط.</li> </ul>

ملاحظة: كبل RJ45 ليس ملحقاً مضمناً في العبوة. 



## التوصيل والتشغيل

يمكنك توصيل الشاشة بأي نظام متوافق مع خاصية التوصيل والتشغيل، وتزود الشاشة نظام الكمبيوتر ببيانات تعريف العرض الممتد (EDID) تلقائيًا باستخدام بروتوكولات قناة عرض البيانات (DDC) كي يتمكن الكمبيوتر من تهيئة نفسه وتهيئة إعدادات الشاشة. تتم معظم عمليات تثبيت الشاشة تلقائيًا، ومن ثم يمكنك تحديد إعدادات مختلفة إذا كنت ترغب في ذلك. ولمزيد من المعلومات حول تغيير إعدادات الشاشة يرجى الرجوع إلى قسم **تشغيل الشاشة**.

## جودة شاشة LCD وسياسة البكسل

من الطبيعي أثناء عملية تصنيع شاشة LCD أن تصبح وحدة بكسل واحدة أو أكثر ثابتة وفي حالة غير متغيرة يصعب رؤيتها ولا تؤثر على جودة أو إمكانية استخدام الشاشة، وللمزيد من المعلومات عن سياسة البكسل بشاشة LCD يرجى زيارة موقع الدعم الخاص بشركة Dell على: <https://www.dell.com/pixelguidelines>.



## هندسة العوامل البشرية

△ تنبيه: قد يؤدي استخدام لوحة المفاتيح بشكل غير سليم أو لفترات زمنية طويلة إلى حدوث إصابة.

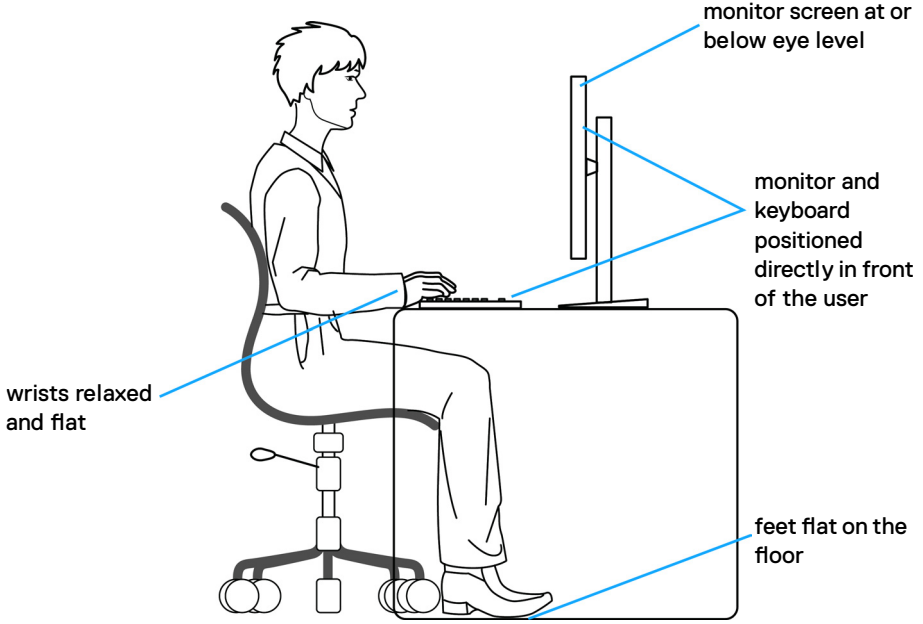
△ تنبيه: قد تؤدي مشاهدة الشاشة لفترات زمنية ممتدة إلى إجهاد العينين.

لضمان الراحة والفعالية، التزم بالإرشادات التالية عند إعداد منصة عمل الكمبيوتر واستخدامها:

- ضع الكمبيوتر بحيث توجد الشاشة ولوحة المفاتيح أمامك مباشرة أثناء استخدامك لهما. تتوفر أرفف خاصة في الأسواق لمساعدتك على وضع لوحة المفاتيح بشكل صحيح.
- لتقليل خطر إجهاد العين وآلم الرقبة أو الذراعين أو الظهر أو الكتفين نتيجة استخدام الشاشة لفترات زمنية طويلة، نوصيك بما يلي:
  - ١- قم بإعداد الشاشة بحيث تبعد من ٥٠ إلى ٧٠ سم (من ٢٠ إلى ٢٨ بوصة) عن عينيك.
  - ٢- كرر إغماض عينيك وفتحهما لترطيبهما أو بللها بماء بعد استخدام الشاشة لفترة زمنية طويلة.
  - ٣- الحصول على فترات راحة منتظمة ومتكررة لمدة ٢٠ دقيقة كل ساعتين.
  - ٤- النظر بعيداً عن الشاشة، ثم التحديق في أي عنصر يبعد عنك بمقدار ٢٠ قدمًا لمدة ٢٠ ثانية على الأقل خلال فترات الاستراحة.
  - ٥- مارس بعض تمارينات الإطالة لتخفيف آلم الرقبة والذراعين والكتفين خلال فترات الاستراحة.
- التأكد من وضع الشاشة عند مستوى العينين أو أدنى منه قليلاً عند الجلوس أمام الشاشة.
- ضبط إمالة الشاشة وإعدادات تباينها وسطوعها.
- ضبط الإضاءة المحيطة من حولك (مثل المصابيح العلوية ومصابيح المكتب والستائر والنبش في النوافذ القريبة) للحد إلى أدنى درجة من الانعكاسات والتوهج على الشاشة.
- استخدام كرسي يوفر مسندًا جيدًا للجزء السفلي من الظهر.
- إبقاء سايديك مع معصميك في وضعية أفقية ومحايدة ومريحة أثناء استخدام لوحة المفاتيح أو الماوس.
- الحرص دائمًا على ترك مسافة لسند يديك أثناء استخدام لوحة المفاتيح أو الماوس.
- ترك عضديك يسندان بشكل طبيعي على كلا الجانبين.
- التأكد من استواء قدميك على الأرضية.
- عند الجلوس، التأكد من تحميل ثقل ساقيك على قدميك وليس على الجزء الأمامي من المقعد. ضبط ارتفاع الكرسي الذي تجلس عليه أو استخدام مسند قدمين عند الضرورية للحفاظ على وضعية مناسبة للجسم.
- تنويع أنشطة عملك. حاول تنظيم العمل بحيث لا تضطر إلى الجلوس والعمل لفترات زمنية ممتدة. محاولة الوقوف أو النهوض والسير في المكان على فترات زمنية منتظمة.



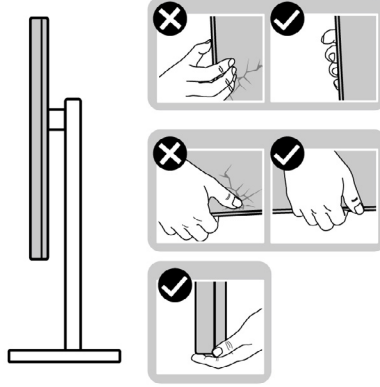
- إبقاء المنطقة أسفل المكتب خالية من العوائق والكابلات أو أسلاك الطاقة التي قد تحد من الجلوس المريح أو تشكّل خطر تعثر محتمل.



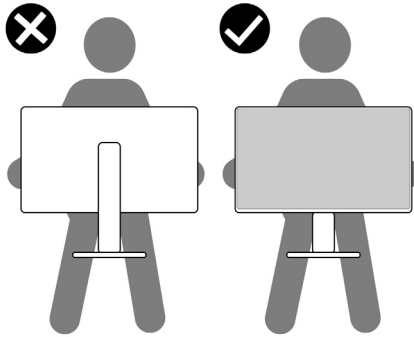
## التعامل مع الشاشة ونقلها

لضمان التعامل مع الشاشة بأمان عند رفعها أو نقلها، اتبع الإرشادات التالية:

- قبل نقل الشاشة أو رفعها، أوقف تشغيل الكمبيوتر والشاشة.
- افصل كل الكابلات من الشاشة.
- ضع الشاشة في العبوة الأصلية مع مواد التعبئة والتغليف الأصلية.
- أمسك الحافة السفلية للشاشة وجانبها بإحكام دون الضغط بقوة مفرطة عند رفع الشاشة أو نقلها.



- عند رفع الشاشة أو نقلها، تأكد من أن لوحها لا توجد في مواجهتك ولا تضغط على منطقة العرض؛ تجنبًا لأي خدوش أو تلف.

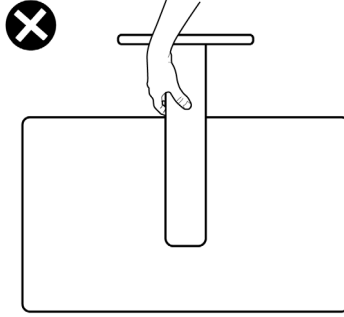


- عند نقل الشاشة، تجنب اصطدامها أو اهتزازها بشكل مفاجئ.





- عند رفع الشاشة أو نقلها، لا تقلب الشاشة رأسًا على عقب أثناء حمل قاعدة الحامل أو رافعه؛ وإلا فقد يحدث تلف غير مقصود للشاشة أو إصابة شخصية.



## إرشادات الصيانة

### تنظيف الشاشة

⚠ تحذير: قبل تنظيف الشاشة، افصل كابل طاقة الشاشة من المأخذ الكهربائي.

⚠ تنبيه: اقرأ واتبع تعليمات السلامة قبل تنظيف الشاشة.

اتبع التعليمات الواردة بالقائمة أدناه للتعرف على أفضل الممارسات حال إخراج الشاشة من العبوة أو تنظيفها أو التعامل معها:

- استخدم قطعة قماش ناعمة ونظيفة مبللة قليلاً بالماء لتنظيف الشاشة المضادة للكهرباء الإستاتيكية. واستخدم نوعاً من القماش مخصص لتنظيف الشاشة أو أحد المحاليل المناسبة لتنظيف طبقة الشاشة المضادة للكهرباء الإستاتيكية إن أمكن. تجنب استخدام البنزين أو التتر أو مادة الأمونيا أو مواد التنظيف الكاشطة أو الهواء المضغوط.
- استخدم قطعة قماش ناعمة دافئة لتنظيف الشاشة. تجنب استخدام أي نوع من المنظفات حيث إن بعض المنظفات تترك أثراً دهنيًا على الشاشة.
- إذا لاحظت مسحوق أبيض عند فتح الشاشة، فامسحها بقطعة قماش.
- تعامل مع الشاشة بعناية لأن الشاشة ذات اللون الغامق قد تتخدش أو تظهر علامات بيضاء أكثر من الشاشة ذات اللون الفاتح.
- للمساعدة في الحفاظ على أفضل جودة للصور على شاشتك، استخدم برنامج حفظ شاشة متغيرًا ديناميكيًا وأغلق الشاشة في حالة عدم الاستخدام.



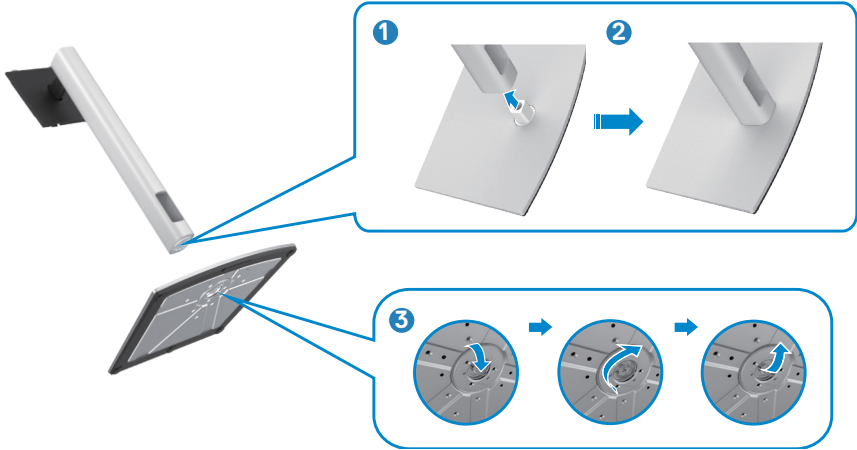
# إعداد الشاشة

## توصيل الحامل

- ملاحظة: يتم فصل قائم قاعدة الحامل عند شحن الشاشة من المصنع.
- ملاحظة: لا تنفذ التعليمات التالية إلا للحامل الذي سُحن مع الشاشة. وإذا كنت توصّل حاملاً اشتريته من أي مصدر آخر، فاتبع تعليمات الإعداد المرفقة بالحامل.

### لتركيب حامل الشاشة:

- 1- حاذِ رافع الحامل مع قاعدة الحامل وضعه عليها.
- 2- افتح المقبض المولب في الجزء السفلي من قاعدة الحامل وأدره في اتجاه حركة عقارب الساعة لإحكام تثبيت مجموعة الحامل.
- 3- أغلق المقبض المولب.



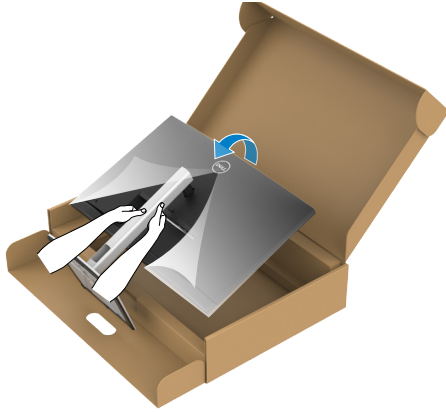
٤- افتح الغطاء الواقي في الشاشة للوصول إلى فتحة VESA في الشاشة.



٥- حرّك الألسنة المنزلة في رافع الحامل داخل الفتحات في الغطاء الخلفي للشاشة واضغط مجموعة الحامل لأسفل لإحكام تثبيتها في مكانها.

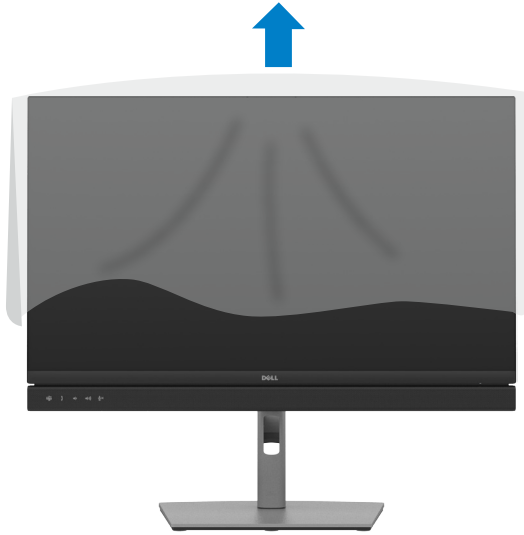


٦- أمسك رافع الحامل وارفع الشاشة بعناية ثم ضعها على سطح مستوي.



ملاحظة: أمسك رافع الحامل بإحكام عند رفع الشاشة؛ لتجنب أي تلف غير مقصود.

٧- ارفع الغطاء الواقعي من الشاشة.



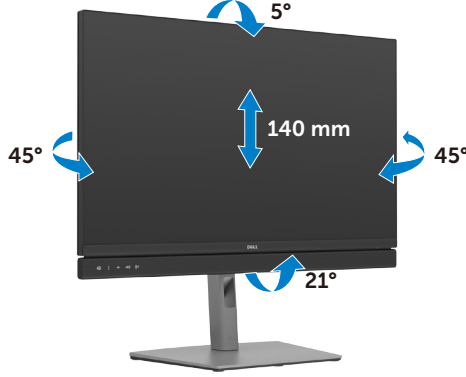
## استخدام الإمالة والدوران حول المحور والإطالة الرأسية

ملاحظة: لا تنفذ التعليمات التالية إلا للحامل الذي سُحن مع الشاشة. وإذا كنت توصّل حاملاً اشتريته من أي مصدر آخر، فأتبع تعليمات الإعداد المرفقة بالحامل.

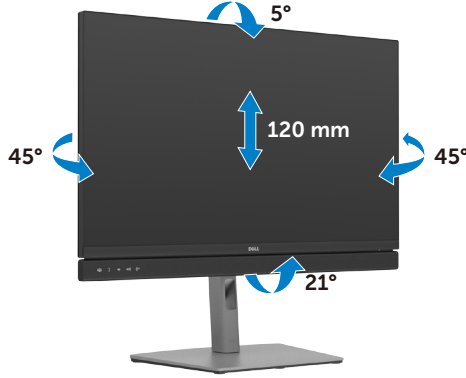
### الإمالة والدوران حول المحور والإطالة الرأسية

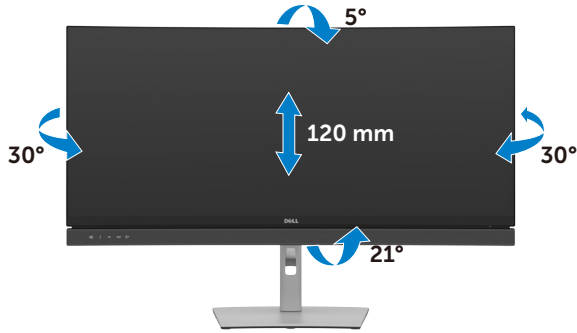
يفضل الحامل المرفق مع الشاشة يمكن إمالة الشاشة وتدويرها إلى الزاوية التي توفر أكثر أوضاع المشاهدة راحة.

C2422HE



C2722DE





ملاحظة: يكون الحامل منفصلاً عند شحن الشاشة من المصنع.

## تدوير الشاشة (C٢٤٢٢HE/C٢٧٢٢DE فقط)

قبل تدوير الشاشة، أطلها رأسياً حتى أعلى موضع في رافع الحامل ثم أملها للخلف إلى أقصى مسار لها؛ لتجنب اصطدام حافتها السفلية.



ملاحظة: لتبديل إعداد العرض في كمبيوتر Dell بين الوضعين الأفقي والرأسي عند تدوير الشاشة، نزل أحدث إصدار من برنامج تشغيل الرسومات وثبته. للتنزيل، انتقل إلى الموقع

<https://www.dell.com/support/drivers> وابحث عن برنامج التشغيل المناسب.

ملاحظة: عند العرض في وضع رأسي، قد يتراجع الأداء عند استخدام تطبيقات كثيفة الرسومات، مثل الألعاب ثلاثية الأبعاد.

تهيئة إعدادات العرض في الكمبيوتر بعد التدوير (C٢٤٢٢HE/C٢٧٢٢DE فقط)

بعد تدوير الشاشة، أكمل الإجراء الموضح أدناه لتهيئة إعدادات العرض في الكمبيوتر.

ملاحظة: إذا كنت تستخدم الشاشة مع كمبيوتر آخر غير Dell، فانتقل إلى موقع ويب جهة تصنيع بطاقة الرسومات أو موقع ويب جهة تصنيع الكمبيوتر للاطلاع على معلومات حول كيفية تدوير المحتويات المعروضة.

لتهيئة إعدادات العرض:

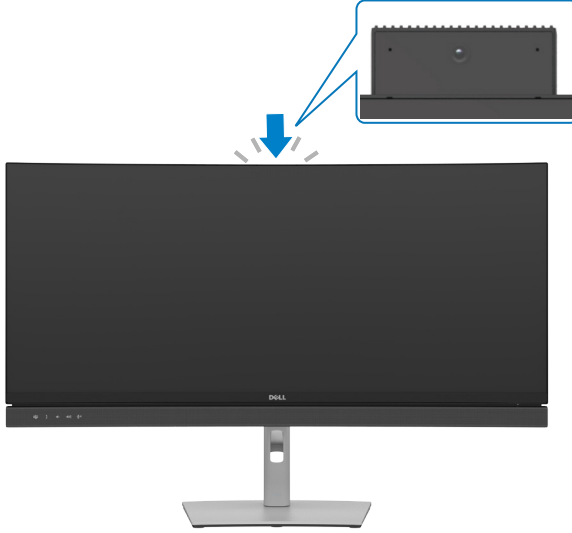
- 1- انقر بزر الماوس الأيمن فوق **Desktop** (سطح المكتب) وانقر على **Properties** (خصائص).
- 2- حدد علامة التبويب **Settings** (الإعدادات) وانقر على **Advanced** (متقدم).
- 3- إذا كنت تستخدم بطاقة رسومات AMD، فحدد علامة التبويب **Rotation** (التدوير) وحدد التدوير المفضل.
- 4- إذا كنت تستخدم بطاقة رسومات nVidia، فانقر على علامة التبويب **nVidia** في العمود جهة اليسار، وحدد **NVRotate** (تدوير NV)، ثم حدد التدوير المفضل.
- 5- إذا كنت تستخدم بطاقة رسومات Intel®، فحدد علامة التبويب **Intel**، وانقر على **Graphic Properties** (خصائص الرسومات)، وحدد علامة التبويب **Rotation** (التدوير) ثم حدد التدوير المفضل.

ملاحظة: إذا لم يظهر خيار التدوير أو لا يعمل بشكل صحيح، فانتقل إلى موقع الويب <https://www.dell.com/support> ونزل أحدث إصدار من برنامج تشغيل بطاقة الرسومات التي تستخدمها.



## تشغيل كاميرا ويب الشاشة

عندما تريد استخدام كاميرا الويب والميكروفون المضمنين في الشاشة، اضغط على وحدة كاميرا الويب ثم حررها. ستنبثق عندئذٍ وحدة كاميرا الويب.



## توصيل الشاشة

⚠ تحذير قبل الشروع في تنفيذ أي من الإجراءات الواردة في هذا القسم، اتبع تعليمات السلامة.

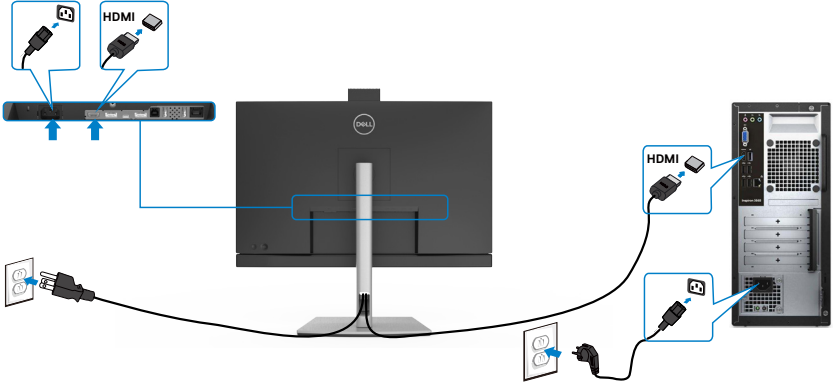
لتوصيل الشاشة بالكمبيوتر، اتبع الخطوات التالية:

- 1- أوقف تشغيل الكمبيوتر.
  - 2- وصِّل كابل DisplayPort أو USB، وكابل USB نوع C من الشاشة إلى الكمبيوتر.
  - 3- شغِّل الشاشة.
  - 4- حدد مصدر الدخل الصحيح من قائمة المعلومات المعروضة على الشاشة (OSD)، وشغِّل الكمبيوتر.
- 📌 ملاحظة: الإعداد الافتراضي للطرز C2422HE/C3422WE هو DisplayPort 1.2، والإعداد الافتراضي للطرز C2722DE هو DisplayPort 1.4. قد لا تؤدي بطاقة رسومات DisplayPort 1.1 وظيفة العرض بشكل طبيعي. يرجى الرجوع إلى «مشكلات المنتج – عدم ظهور صورة عند استخدام موصِّل من نوع DP بجهاز الكمبيوتر الشخصي» لتغيير الإعداد الافتراضي.

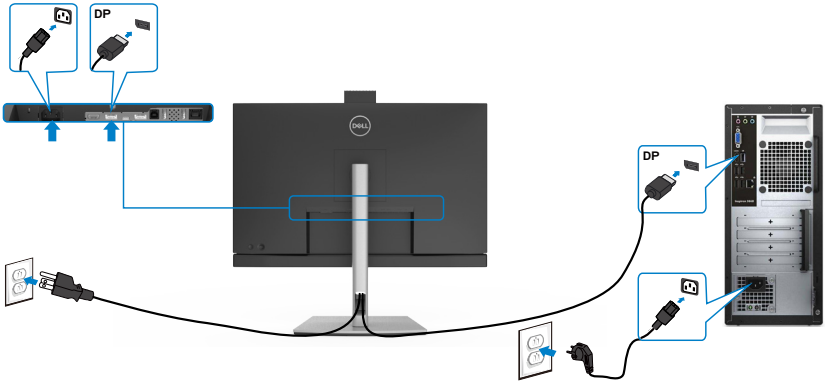




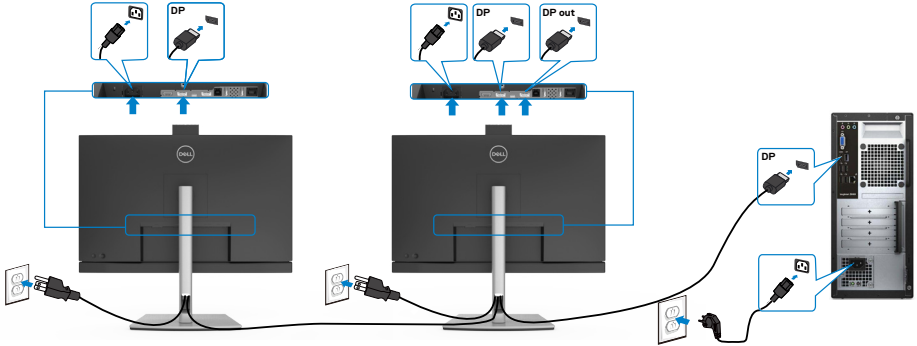
## توصيل كابل HDMI (اختياري)



## توصيل كابل DP

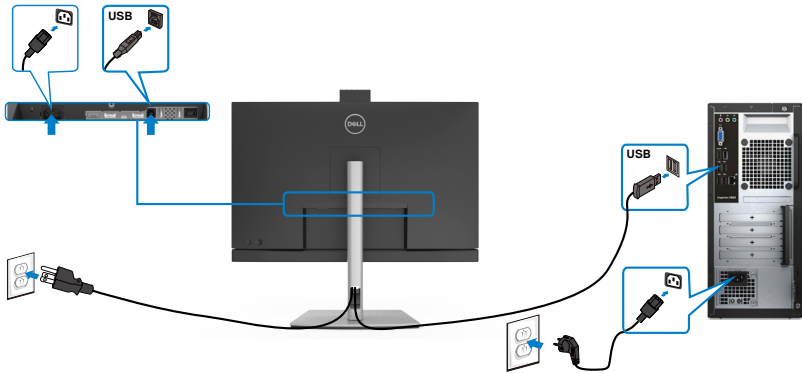


## توصيل الشاشة باستخدام وظيفة النقل عبر التدفق المتعدد (C٢٤٢٢HE/ MST) DP (فقط C٢٧٢٢DE)

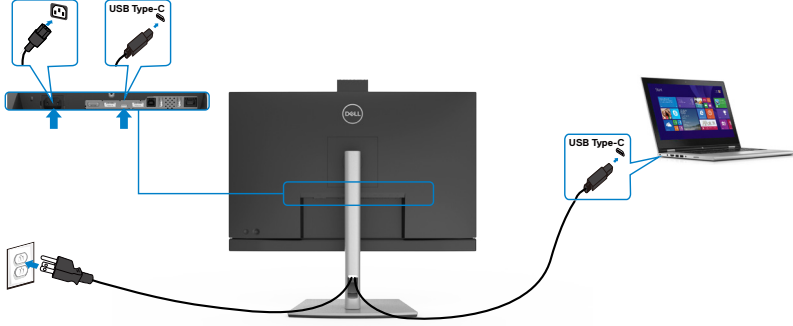


ملاحظة: قوم بدعم خاصية DP MST. للاستفادة من هذه الخاصية، ينبغي أن تكون بطاقة الرسوم بالكمبيوتر PC Graphics معتمدة ليعمل ١,٢ DP مع الخيار MST.  
ملاحظة: قم بإزالة السدادة المطاطية عند استخدام موصل خرج DP.

## توصيل كابل USB



## توصيل كبل USB من النوع C



### منفذ USB من الفئة C على شاشتك:

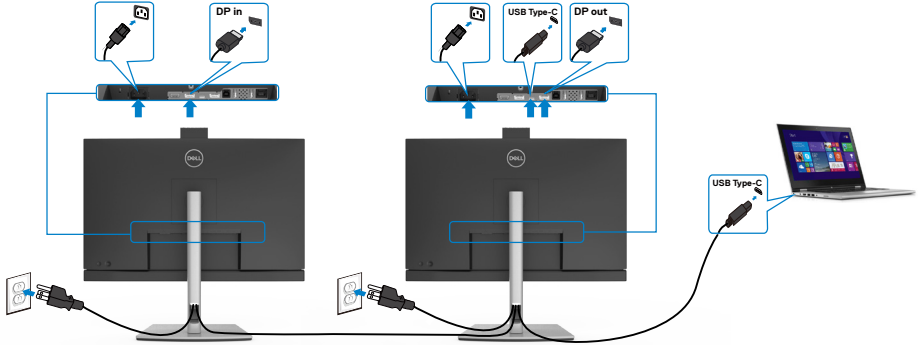
- وصِل كابل DisplayPort أو USB, وكابل USB نوع C من الشاشة إلى الكمبيوتر.
- يدعم Power Delivery (تسليم الطاقة)، مع حالات تصل إلى ٩٠ وات.

**ملاحظة:** بغض النظر عن متطلبات الطاقة للكمبيوتر المحمول الخاص بك/استهلاكه الفعلي للطاقة أو وقت التشغيل المتبقي للبطارية، فقد تم تصميم الشاشة Dell C2422HE/C2722DE/C3422WE لتزويد توصيل طاقة يصل إلى ٩٠ وات للكمبيوتر المحمول الخاص بك.

طاقة الشحن القصوى	الطاقة المقدرة (على الكمبيوتر المحمول المزود بتوصيل طاقة عبر USB من الفئة C)
W ٤٥	W ٤٥
W ٦٥	W ٦٥
W ٩٠	W ٩٠
غير مدعوم	W ١٣٠



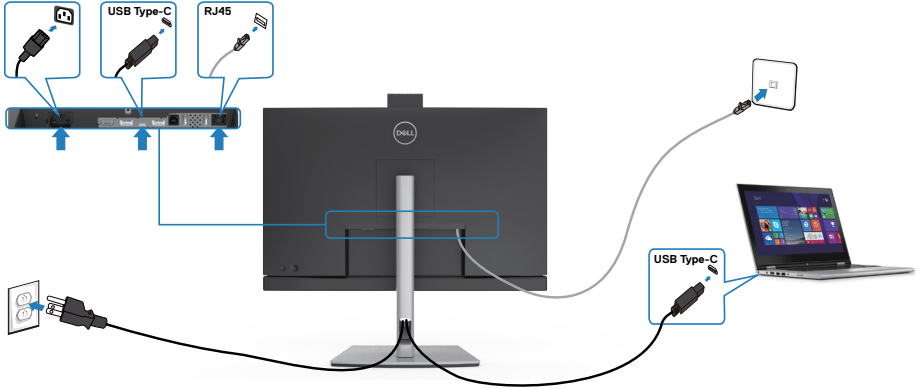
## توصيل الشاشة باستخدام وظيفة النقل عبر التدفق المتعدد (C2422HE/ MST) USB-C) (C2722DE فقط)



**ملاحظة:** أقصى عدد من C2422HE/C2722DE المدعومة عبر وظيفة النقل يخضع لعرض نطاق مصدر USB-C. يرجى الرجوع إلى مشاكل خاصة بالمنتج - لا توجد صورة عند استخدام وظيفة النقل متعدد التدفق USB-C.

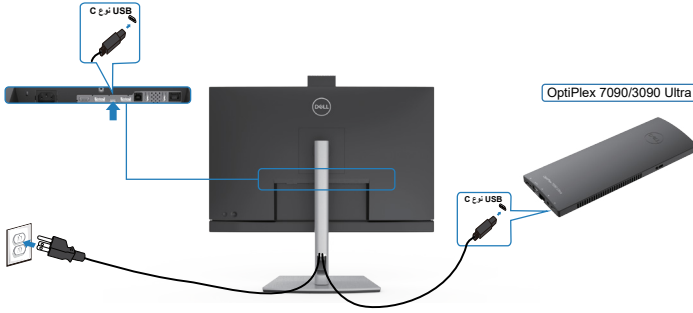
**ملاحظة:** قم بإزالة السدادة المطاطية عند استخدام موصل خرج DP.

## توصيل الشاشة لكبل RJ45 (اختياري)

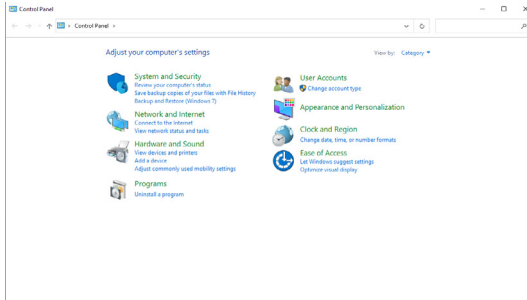


## مزامنة زر الطاقة من (DPBS) Dell

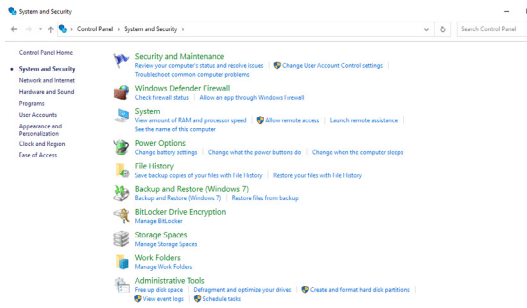
- صُممت شاشة C2422HE/C2722DE/C3422WE بميزة مزامنة زر الطاقة من (DPBS) Dell للسماح لك بالتحكم في حالة طاقة نظام الكمبيوتر باستخدام زر طاقة الشاشة. وتتوافق هذه الميزة مع نظام Dell OptiPlex 7090/3090 Ultra، ويتم دعمها عبر واجهة USB-C فقط.



- للتأكد من عمل وظيفة DPBS للمرة الأولى، يتعين عليك إجراء الخطوات التالية لنظام Dell OptiPlex 7090/3090 Ultra في **Control Panel (لوحة التحكم)** أولاً. انتقل إلى **Control Panel (لوحة التحكم)**.



- حدد **Hardware and Sound (الأجهزة والصوت)** ثم **Power Options (خيارات الطاقة)**.



## انتقل إلى System Settings (إعدادات النظام)

System Settings

Control Panel > Hardware and Sound > Power Options > System Settings

Define power buttons and turn on password protection

Choose the power settings that you want for your computer. The changes you make to the settings on this page apply to all of your power plans.

Change settings that are currently unavailable

Power and sleep button settings

When I press the power button: Sleep

When I press the sleep button: Sleep

Shutdown settings

Turn on fast startup (recommended)  
This helps start your PC faster after shutdown. Restart isn't affected. [Learn More](#)

Sleep  
Show in Power menu.

Hibernate  
Show in Power menu.

Lock  
Show in account picture menu.

Save changes Cancel

في القائمة المنسدلة **When I press the power button** (عند الضغط على زر الطاقة)، توجد بضعة خيارات للتحديد، وهي تحديداً **Do nothing** (عدم القيام بأي إجراء)/ **Sleep** (سكون)/ **Hibernate** (إسبات) **Shut down** (إيقاف التشغيل)، ويمكنك تحديد **Sleep** (سكون)/ **Hibernate** (إسبات)/ **Shut down** (إيقاف التشغيل).

System Settings

Control Panel > Hardware and Sound > Power Options > System Settings

Define power buttons and turn on password protection

Choose the power settings that you want for your computer. The changes you make to the settings on this page apply to all of your power plans.

Change settings that are currently unavailable

Power and sleep button settings

When I press the power button: Sleep

When I press the sleep button: Do nothing

Shutdown settings

Turn on fast startup (recommended)  
This helps start your PC faster after shutdown. Restart isn't affected. [Learn More](#)

Sleep  
Show in Power menu.

Hibernate  
Show in Power menu.

Lock  
Show in account picture menu.

Save changes Cancel

System Settings

Control Panel > Hardware and Sound > Power Options > System Settings

Define power buttons and turn on password protection

Choose the power settings that you want for your computer. The changes you make to the settings on this page apply to all of your power plans.

Change settings that are currently unavailable

Power and sleep button settings

When I press the power button: Sleep

When I press the sleep button: Sleep

Shutdown settings

Turn on fast startup (recommended)  
This helps start your PC faster after shutdown. Restart isn't affected. [Learn More](#)

Sleep  
Show in Power menu.

Hibernate  
Show in Power menu.

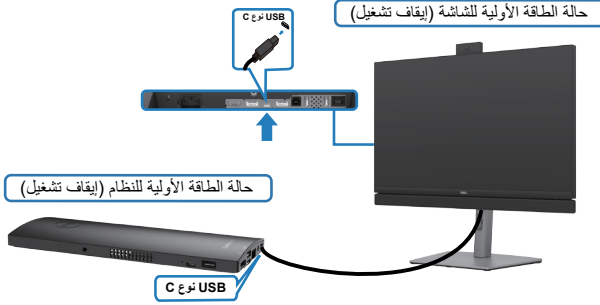
Lock  
Show in account picture menu.

Save changes Cancel



ملاحظة: لا تحدد **Do nothing** (عدم القيام بأي إجراء)؛ وإلا، فلا يمكن المزامنة بين زر طاقة الشاشة وحالة طاقة نظام الكمبيوتر.

## توصيل الشاشة لإعداد وظيفة DPBS للمرة الأولى



لإعداد وظيفة DPBS للمرة الأولى، يرجى اتباع الخطوات التالية:

- 1- تأكد من إيقاف تشغيل كل من الكمبيوتر والشاشة.
- 2- وصل كبل USB نوع C من الكمبيوتر إلى الشاشة.
- 3- اضغط على زر طاقة الشاشة لتشغيل الشاشة.
- 4- سيتم عندئذ تشغيل الشاشة والكمبيوتر لفترة وجيزة. انتظر قليلاً (٦ ثوانٍ تقريباً) وسيوقف تشغيل الكمبيوتر والشاشة.
- 5- اضغط إما على زر طاقة الشاشة وإما على زر طاقة الكمبيوتر، وسيتم تشغيل كل من الكمبيوتر والشاشة. وستتزامن حالة طاقة نظام الكمبيوتر مع زر طاقة الشاشة.

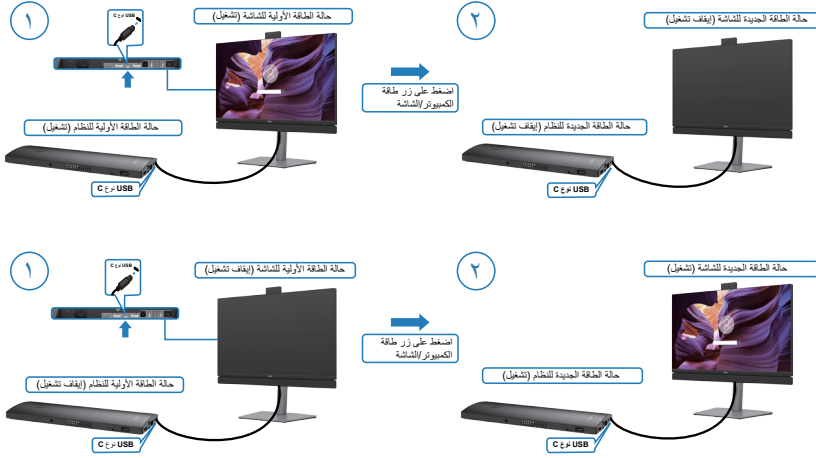
ملاحظة: عندما يكون كل من الشاشة والكمبيوتر بحالة إيقاف تشغيل للمرة الأولى، يوصى بتشغيل الشاشة أولاً ثم توصيل كبل USB نوع C من الكمبيوتر إلى الشاشة.

ملاحظة: يمكنك إمداد نظام OptiPlex 7090/3090 Ultra بالطاقة باستخدام مقبس مهابئ التيار المستمر الخاص به. وكإجراء بديل، يمكنك إمداد نظام OptiPlex 7090/3090 Ultra بالطاقة باستخدام كبل USB-C الخاص بالشاشة عبر تقنية إمداد الطاقة (PD)؛ ويرجى تعيين USB-C Charging (شحن USB-C) على On in Off Mode (تشغيل في وضع إيقاف التشغيل).

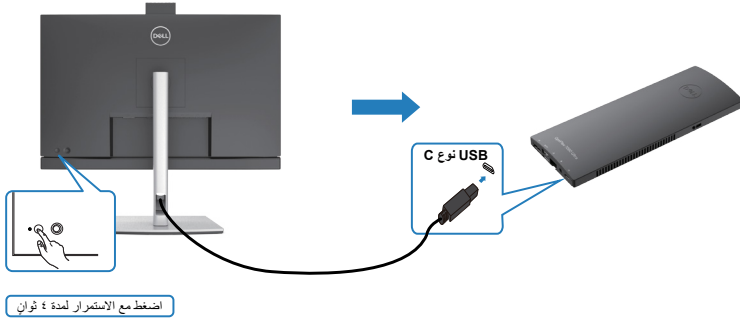


## استخدام وظيفة DPBS

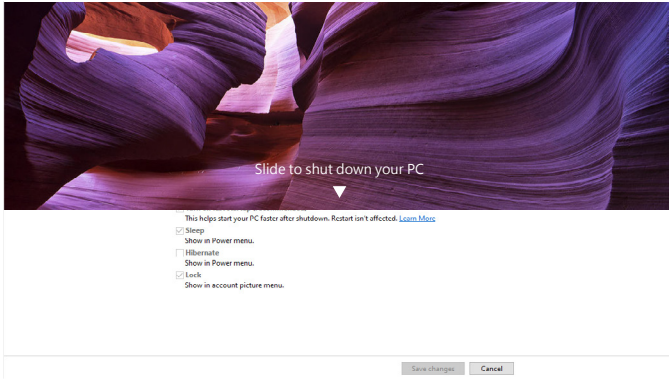
عند الضغط على زر طاقة الشاشة أو زر طاقة الكمبيوتر، تصبح حالة الشاشة أو الكمبيوتر على النحو التالي:



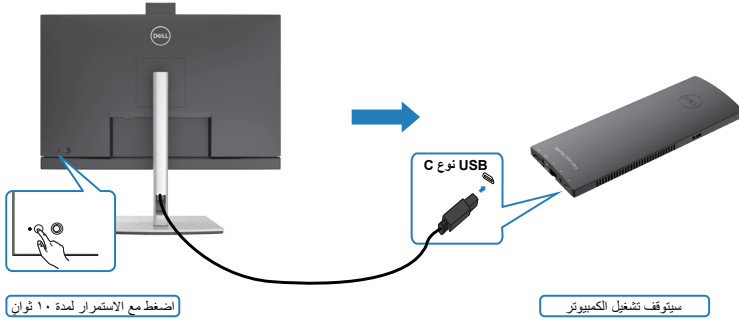
عندما تكون طاقة كل من الشاشة والكمبيوتر بحالة تشغيل أثناء الضغط مع الاستمرار لمدة 4 ثوانٍ على زر طاقة الشاشة، ستظهر على الشاشة رسالة تسالك عما إذا كنت تود إيقاف تشغيل الكمبيوتر أم لا.





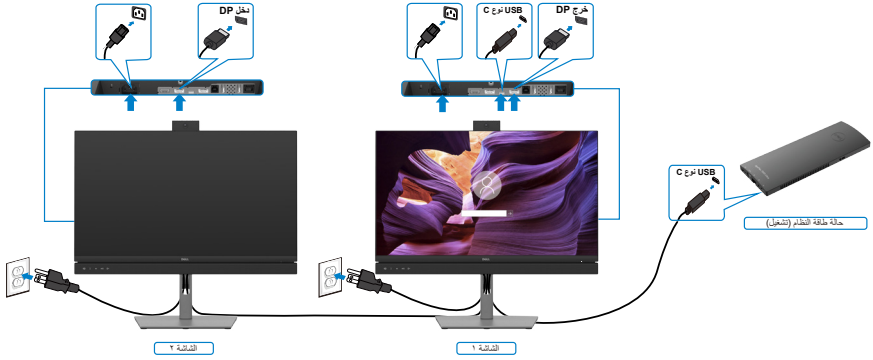


عندما تكون طاقة كل من الشاشة والكمبيوتر بحالة تشغيل أثناء الضغط مع الاستمرار لمدة ١٠ ثوانٍ على زر طاقة الشاشة، سيتوقف تشغيل الكمبيوتر.

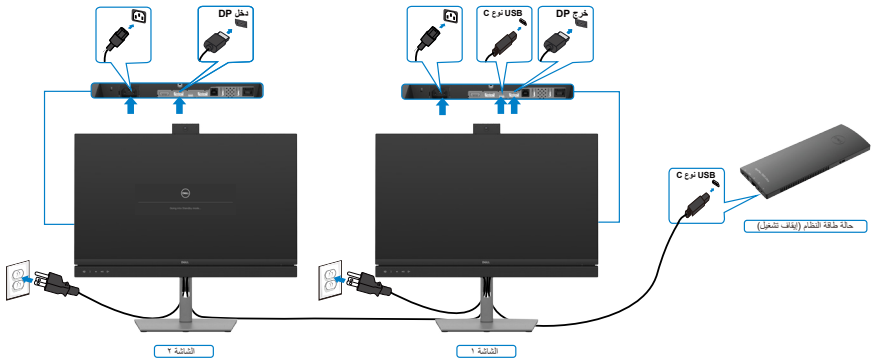


## توصيل الشاشة لإعداد وظيفة النقل متعدد البث (MST) عبر USB-C (في C2422HE/C2722DE فقط)

يوجد كمبيوتر موصلٌ بشاشتين بحالة إيقاف تشغيلٍ أولي للطاقة، ونظام الكمبيوتر بحالة طاقة متزامنة مع زر طاقة الشاشة ١. فعند الضغط على زر طاقة الشاشة ١ أو الكمبيوتر، سيتم تشغيل كل من الشاشة ١ والكمبيوتر، بينما تبقى الشاشة ٢ بحالة إيقاف تشغيلٍ في الوقت نفسه؛ مما يستلزم الضغط يدويًا على زر الطاقة في الشاشة ٢ لتشغيلها.



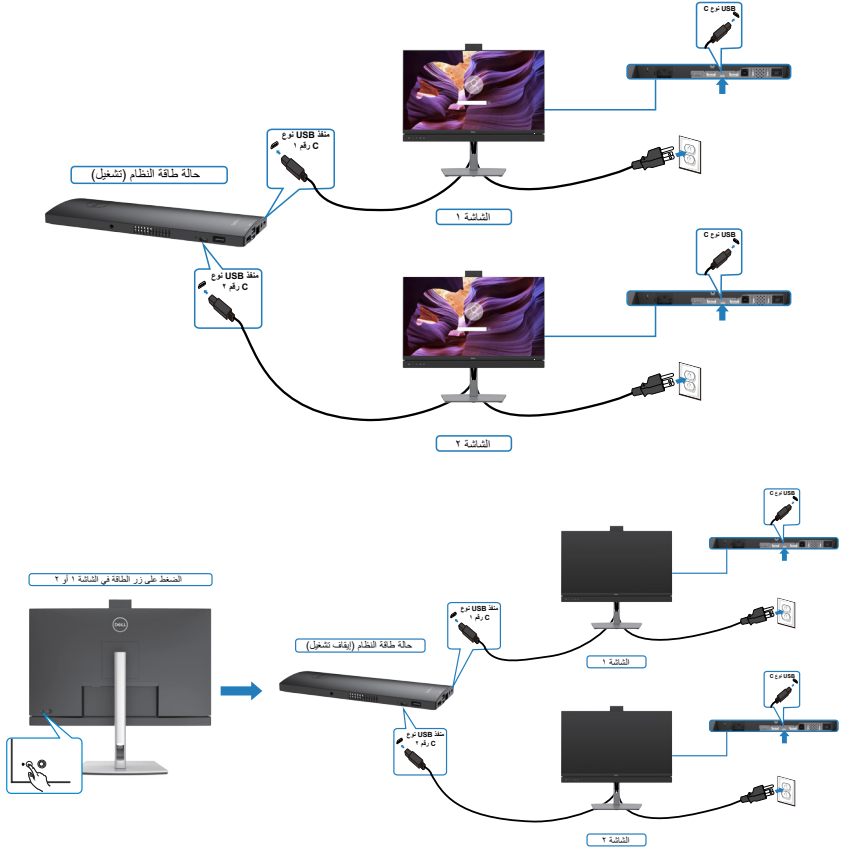
بالمثل، يوجد كمبيوتر موصلٌ بشاشتين بحالة تشغيلٍ أولي للطاقة، ونظام الكمبيوتر بحالة طاقة متزامنة مع زر طاقة الشاشة ١. فعند الضغط على زر طاقة الشاشة ١ أو الكمبيوتر، سيتم إيقاف تشغيل كل من الشاشة ١ والكمبيوتر، بينما تكون الشاشة ٢ في وضع الاستعداد في الوقت نفسه؛ مما يستلزم الضغط يدويًا على زر الطاقة في الشاشة ٢ لإيقاف تشغيلها.



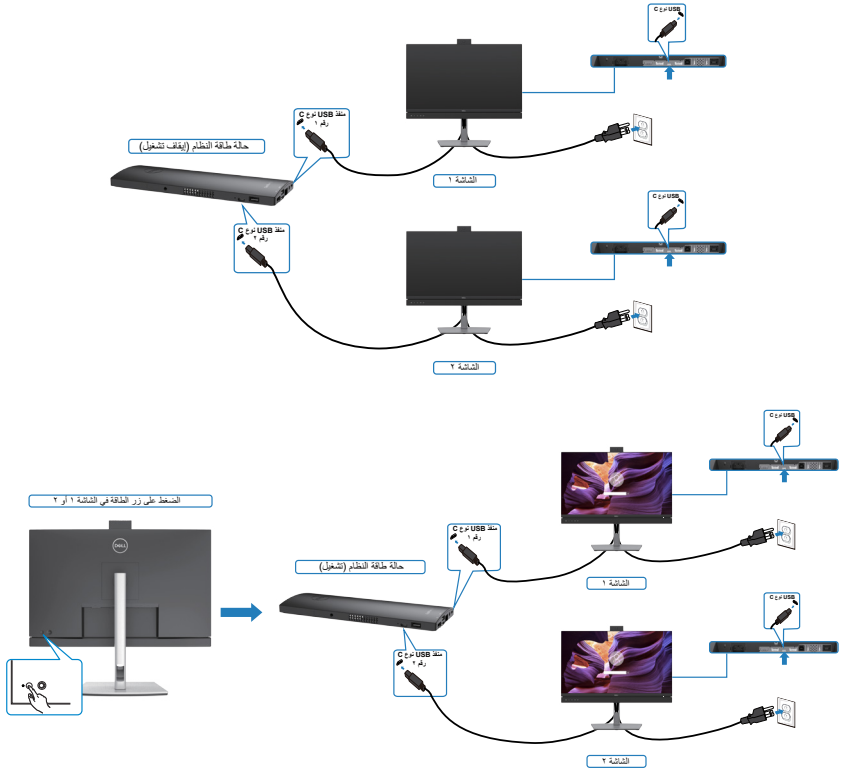
## توصيل الشاشة لإعداد USB-C

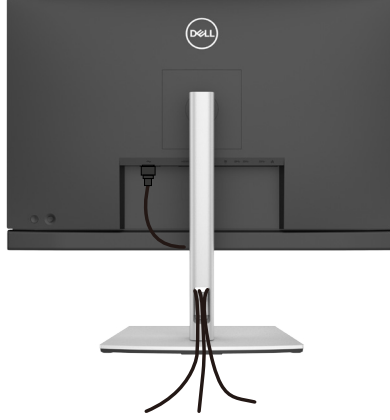
يشتمل نظام Dell OptiPlex 7090 Ultra على منفذ USB-C؛ مما يتيح إمكانية مزامنة حالة طاقة الشاشة ١ والشاشة ٢ مع الكمبيوتر.

بينما يكون الكمبيوتر والشاشتان بحالة تشغيل أولي للطاقة، سيؤدي الضغط على زر الطاقة في الشاشة ١ أو الشاشة ٢ إلى إيقاف تشغيل الكمبيوتر والشاشة ١ والشاشة ٢.



تأكد من تعيين **USB-C Charging (شحن USB-C) على On in Off Mode (تشغيل في وضع إيقاف التشغيل)**. بينما يكون الكمبيوتر والشاشتان بحالة إيقاف تشغيل أولي للطاقة، سيؤدي الضغط على زر الطاقة في الشاشة ١ أو الشاشة ٢ إلى تشغيل الكمبيوتر والشاشة ١ والشاشة ٢.



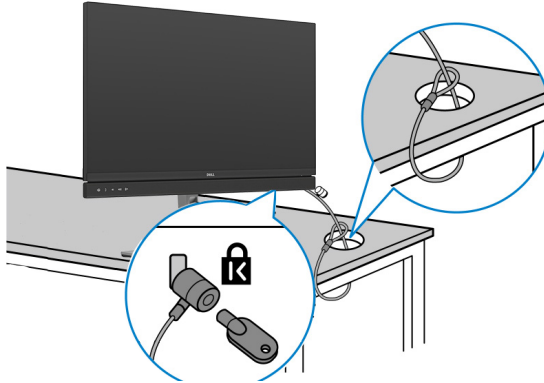


بعد الانتهاء من توصيل جميع الكابلات بالشاشة والكمبيوتر (راجع القسم **توصيل الشاشة** للاطلاع على كيفية توصيل الكابلات)، احرص على تنظيم جميع الكابلات كما هو موضح أدناه.

### تأمين الشاشة باستخدام قفل Kensington (اختياري)

توجد فتحة قفل الأمان في الجانب السفلي من الشاشة. (راجع القسم **فتحة قفل الأمان**) للاطلاع على مزيد من المعلومات حول استخدام قفل Kensington (يُشترى بشكل منفصل)، راجع الوثائق التي تُسحق برفقة القفل.

تثبيت الشاشة في طاولة باستخدام قفل أمان Kensington.



ملاحظة: تُستخدم الصورة بغرض التوضيح فحسب، وقد يختلف شكل القفل.



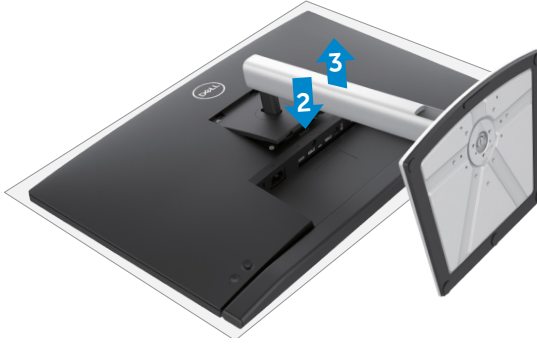
## فك حامل الشاشة

⚠ تنبيه: لمنع حدوث خدوش في شاشة LCD أثناء فك الحامل، تأكد من وضع الشاشة على سطح ناعم ونظيف.

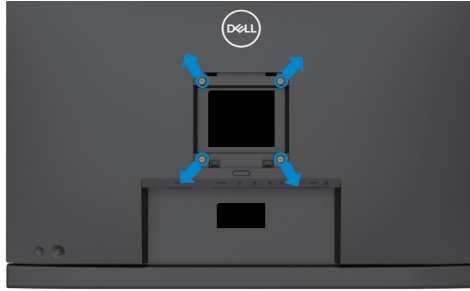
✍ ملاحظة: لا تنفذ التعليمات التالية إلا للحامل الذي سُحن مع الشاشة. وإذا كنت توصّل حاملاً اشتريته من أي مصدر آخر، فاتبع تعليمات الإعداد المرفقة بالحامل.

ل فك الحامل اتبع ما يلي:

- 1- ضع الشاشة على قطعة قماش أو وسادة ناعمة.
- 2- اضغط مع الاستمرار على زر تحرير الحامل.
- 3- ارفع الحامل لأعلى ثم أبعده عن الشاشة.



## التثبيت على حائط (اختياري)



**ملاحظة:** استخدم مسامير براغي  $M4 \times 11$  مم لتثبيت الشاشة في مجموعة أدوات التثبيت بحائط.

راجع التعليمات المرفقة مع مجموعة التثبيت على الحائط المتوافقة مع معايير VESA.

١- ضع الشاشة على قطعة قماش أو وسادة ناعمة على منضدة مسطحة ثابتة.

٢- فك الحامل.

٣- استخدم مفك براغي متصلب الرأس من نوع Phillips لفك المسامير الأربعة التي تثبت الغطاء البلاستيكي.

٤- تثبت كتيفة التثبيت في مجموعة أدوات التثبيت بحائط ومنها إلي الشاشة.

٥- تثبت الشاشة على الحائط باتباع التعليمات في الوثائق المرفقة بمجموعة أدوات التثبيت بحائط.

**ملاحظة:** للاستخدام فقط مع كتيفة تثبيت بحائط معتمدة من أندرايترز لابراتوريز (UL) أو هيئة المعايير

الكندية (CSA) أو معايير السلامة الألمانية (GS) بقدرة تحمل ثقل/حمولة دنيا ١٧,٣٢ كجم (٣٨,٤٠

رطلاً) (C2٤٢٢HE) / ٢٢,٩٦ كجم (٥٠,٨٠ رطلاً) (C2٧٢٢DE) / ٢٩,٢٠ كجم (٦٤,٢٤ رطلاً)

(C3٤٢٢WE).



# تشغيل الشاشة

## تشغيل طاقة الشاشة

اضغط على الزر  لتشغيل الشاشة.

## استخدام عصا التحكم

استخدم عصا التحكم في الجانب الخلفي من الشاشة لضبط إعدادات في قائمة المعلومات المعروضة على الشاشة.



- 1- اضغط على زر عصا التحكم لعرض القائمة الرئيسية للمعلومات المعروضة على الشاشة.
- 2- حرِّك عصا التحكم لأعلى/لأسفل/للليسار/لليمين للتبديل بين الخيارات.
- 3- اضغط على زر عصا التحكم مرة أخرى لتأكيد الإعدادات والخروج.

### عصا التحكم الوصف

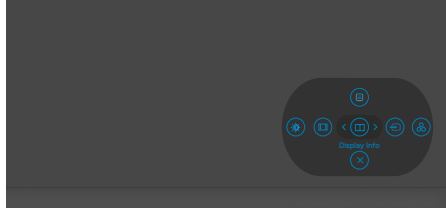
- عندما تكون قائمة المعلومات المعروضة على الشاشة في وضع التشغيل، اضغط على الزر لتأكيد العناصر المحددة أو حفظ الإعدادات.
- عندما تكون قائمة المعلومات المعروضة على الشاشة في وضع إيقاف التشغيل، اضغط على الزر لتشغيل القائمة الرئيسية للمعلومات المعروضة على الشاشة. راجع القسم [الوصول إلى نظام القائمة](#).
- للتنقل في اتجاهين (يمين ويسار).
- حرِّك إلى اليمين لدخول القائمة الفرعية.
- حرِّك إلى اليسار للخروج من القائمة الفرعية.
- يؤدي التحريك لليمين إلى زيادة معلّات عنصر القائمة المحدد ويؤدي التحريك لليسار إلى تقليله.
- للتنقل في اتجاهين (أعلى وأسفل).
- التبديل بين عناصر القائمة.
- يؤدي التحريك لأعلى إلى زيادة معلّات عنصر القائمة المحدد ويؤدي التحريك لأسفل إلى تقليله.





## استخدام أزرار التحكم باللوحة الخلفية

استخدم الأزرار في الجانب الخلفي من الشاشة لضبط إعدادات العرض. وعند استخدام تلك الأزرار لضبط الإعدادات, تعرض قائمة المعلومات المعروضة على الشاشة القيم الرقمية لكل ميزة أثناء تغييرها.



يشرح الجدول التالي وظائف أزرار اللوحة الخلفية:

زر اللوحة الخلفية	الوصف
١	استخدم الزر <b>Menu (القائمة)</b> هذا لتنشيط العرض على الشاشة وتحديد قائمة المعلومات المعروضة على الشاشة. راجع القسم <b>الوصول إلى نظام القائمة</b> .
٢	استخدم هذا الزر للاختيار من قائمة <b>Display Info (معلومات العرض)</b> .
٣	استخدم هذا الزر للاختيار من قائمة مصدر الدخل.
٤	استخدم هذا الزر للاختيار من بين قائمة أوضاع الألوان مسبقة الضبط.
٥	للوصول مباشرة إلى الأشرطة المنزقة لضبط <b>Brightness/Contrast (السطوع/التباين)</b> .
٦	استخدم هذا الزر للاختيار من قائمة <b>Aspect Ratio (نسبة العرض إلى الارتفاع)</b> .



استخدم هذا الزر للرجوع إلى القائمة الرئيسية أو الخروج من القائمة الرئيسية للخيارات المعروضة على الشاشة.



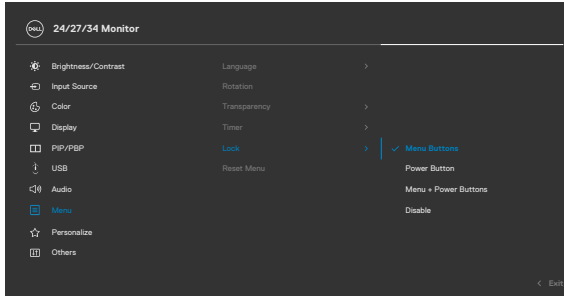
**Exit (خروج)**

## استخدام وظيفة قفل قائمة المعلومات المعروضة على الشاشة

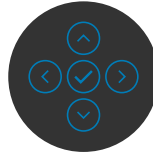
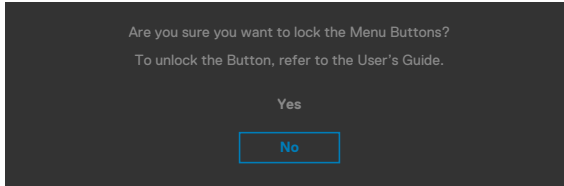
يمكنك قفل أزرار التحكم باللوحة الأمامية لمنع الوصول إلى قائمة المعلومات المعروضة على الشاشة و/أو زر الطاقة.

استخدم قائمة القفل لقفّل الزر (الأزرار).

١- حدد أحد الخيارات التالية:



٢- تظهر عندئذٍ الرسالة التالية.

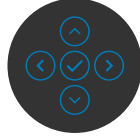
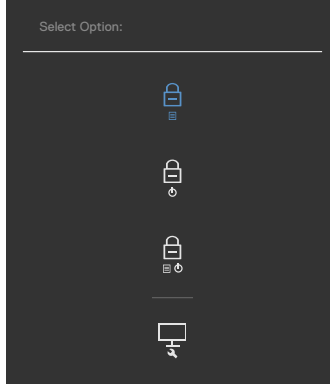


٣- حدد **Yes (نعم)** لقفّل الأزرار. بعد القفل مباشرة، سيؤدي الضغط على أي زر تحكم إلى عرض رمز القفل



استخدم عصا التحكم لقفّل الزر (الأزرق).

اضغط مع الاستمرار على زر التنقل الأيسر في عصا التحكم لمدة أربع ثوانٍ وستظهر قائمة على الشاشة.



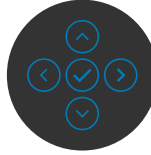
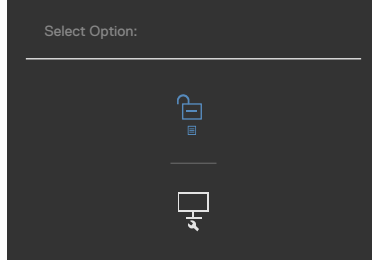
حدد أحد الخيارات التالية:

الوصف	الخيارات
استخدم هذا الخيار لقفّل وظيفة قائمة المعلومات المعروضة على الشاشة.	١  قفّل أزرار القائمة
حدد هذا الخيار لقفّل زر الطاقة. سيؤدي ذلك إلى منع المستخدم من إيقاف تشغيل الشاشة باستخدام زر الطاقة.	٢  قفّل زر التشغيل
ستستخدم هذا الخيار لقفّل قائمة المعلومات المعروضة على الشاشة وزر الطاقة عندما تكون الشاشة في وضع إيقاف التشغيل.	٣  قفّل زري القائمة والتشغيل
استخدم هذا الخيار لتشغيل التشخيصات المضمنة، راجع <b>التشخيصات المدمجة</b> .	٤  التشخيصات المدمجة



لإلغاء قفل الزر (الأزرار).

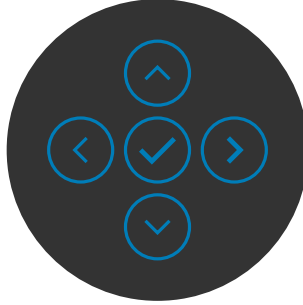
اضغط مع الاستمرار على زر التنقل الأيسر في عصا التحكم لمدة أربع ثوانٍ إلى أن تظهر قائمة على الشاشة. يشرح الجدول التالي خيارات إلغاء قفل أزرار التحكم باللوحة الأمامية.



الخيارات	الوصف
١	استخدم هذا الخيار لإلغاء قفل وظيفة قائمة المعلومات المعروضة على الشاشة.
	<b>إلغاء قفل أزرار القائمة</b>
٢	استخدم هذا الخيار لإلغاء قفل زر الطاقة لإيقاف تشغيل الشاشة.
	<b>إلغاء قفل زر الطاقة</b>
٣	استخدم هذا الخيار لإلغاء قفل قائمة المعلومات المعروضة على الشاشة وزر الطاقة لإيقاف تشغيل الشاشة.
	<b>إلغاء قفل زر القائمة والطاقة</b>



استخدم الأزرار في مقدمة الشاشة لضبط إعدادات الصورة.



الوصف	أزرار اللوحة الأمامية	
استخدم زري السهمين لأعلى (زيادة) ولأسفل (إنقاص) لضبط عناصر في قائمة OSD.		
	أسفل	أعلى
استخدم الزر Previous (السابق) للعودة إلى القائمة السابقة.		٢
	السابق	
استخدم الزر Next (التالي) للانتقال إلى المستوى التالي أو لتحديد خيار.		٣
	التالي	
استخدم الزر Tick (وضع علامة) لتأكيد العنصر المحدد.		٤
	وضع علامة	



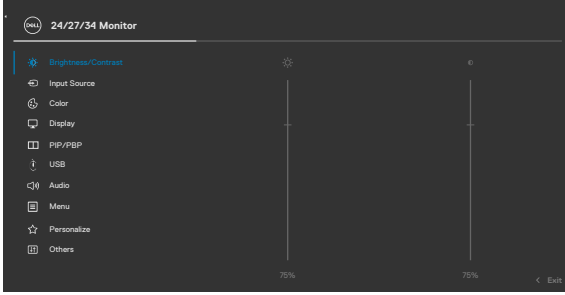
# استخدام قائمة المعلومات المعروضة على الشاشة (OSD)

## الوصول إلى نظام القائمة

الوصف

الرمز القائمة الرئيسية  
والقوائم الفرعية

استخدم هذه القائمة لتنشيط ميزة ضبط السطوع/التباين.



**Brightness/  
Contrast**  
(السطوع/التباين)



بضبط **Brightness (السطوع)** درجة إشراق الإضاءة الخلفية (الحد الأدنى 0؛ الحد الأقصى 100).

حرّك عصا التحكم إلى أعلى لزيادة درجة السطوع.  
حرّك عصا التحكم إلى أسفل لتقليل درجة السطوع.

**Brightness**  
(السطوع)

اضبط **Brightness (السطوع)** أولاً، ثم اضبط **Contrast (التباين)** بشرط أن تستدعي الضرورة إجراء مزيد من الضبط.  
حرّك عصا التحكم إلى أعلى لزيادة درجة التباين، وحرّكها إلى أسفل لتقليل درجة التباين (بين 0 و 100).

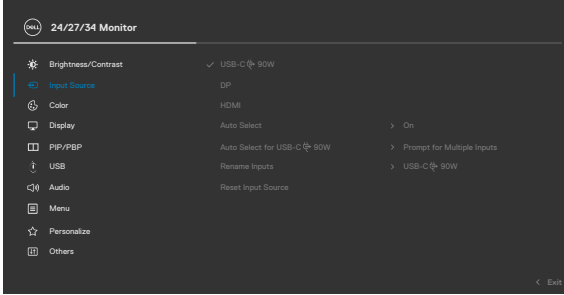
تضبط وظيفة **Contrast (التباين)** درجة الاختلاف بين القمامة والسطوع في الشاشة.

**Contrast**  
(التباين)



استخدم القائمة **Input Source (مصدر الدخل)** لتحديد أحد مصادر دخل الفيديو المختلفة الموصلة بالشاشة.

**Input Source**  
(مصدر الدخل)



حدد دخل **USB-C 90W** عند استخدام موصل **USB-C**

**USB-C 90W**

اضغط على زر عصا التحكم لتأكيد الخيار المحدد.

حدد دخل **DP** عندما تستخدم الموصل **DP (DisplayPort)**. اضغط على زر عصا التحكم لتأكيد الخيار المحدد.

**DP**

حدد دخل **HDMI** عندما تستخدم الموصل **HDMI**. اضغط على زر عصا التحكم لتأكيد الخيار المحدد.

**HDMI**

شغّل هذه الوظيفة للسماح للشاشة بالفحص تلقائيًا بحثًا عن مصادر دخل متوفرة. اضغط على زر عصا التحكم لتأكيد الخيار المحدد.

**Auto Select**  
(التحديد التلقائي)

يتيح لك ضبط التحديد التلقائي لـ **USB** من النوع - **C** على:

**Auto Select for**  
**USB-C 90W**  
(لا ينافقتلا ديدحتلا  
**(USB-C 90W)**

• الرسالة المنبثقة للدخول المتعددة: عادة ما تظهر رسالة التبديل إلى دخل الفيديو **USB** من النوع - **C** للمستخدم لاختيار التبديل من عدمه

• نعم: تتحول الشاشة عادةً لفيديو **USB** من النوع - **C** بدون سؤالك عندما يكون **USB** من النوع - **C** متصلاً.

• لا: لن تتحول الشاشة تلقائيًا لفيديو **USB** من النوع - **C** من دخل آخر متاح.

يسمح لك بإعادة تسمية مصادر الدخل.

**Rename Inputs**  
(لخدلا رداصم تيمسة دواع)

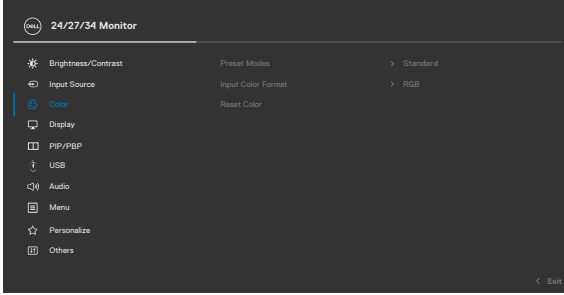
تعيد كل الإعدادات المدرجة ضمن القائمة **Input Source (مصدر الدخل)** (الدخل) إلى قيم المصنع الافتراضية.

**Reset Input Source**  
(إعادة تعيين مصدر الدخل)



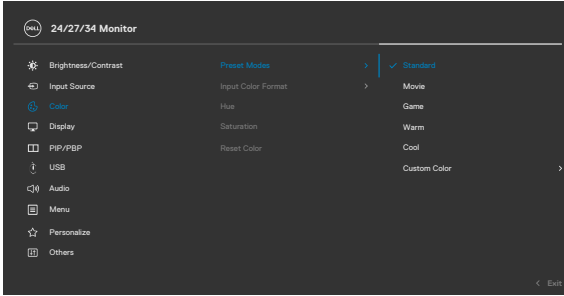
استخدم قائمة اللون لضبط وضع إعداد اللون.

Color  
(اللون)



عندما تحدد **Preset Modes** (الأوضاع مسبقة الضبط), يمكنك اختيار **Warm**, **Game** (الألعاب), **Standard** (قياسي), **Movie** (الأفلام), **Cool** (دافئ), أو **Custom Color** (لون مخصص) من القائمة.

**Preset Modes**  
(وضع الضبط المسبق)



- **قياسي:** إعداد اللون الافتراضي، تستخدم هذه الشاشة لوحة ضوء أزرق منخفض، كما أنها حاصلة على شهادة TUV لتقليل خرج الضوء الأزرق وإنشاء صورة أكثر استرخاءً وأقل تحفيزاً أثناء قراءة محتوى على الشاشة.
- **أفلام:** مثالية للأفلام.
- **لعبة:** مثالية لمعظم تطبيقات الألعاب.

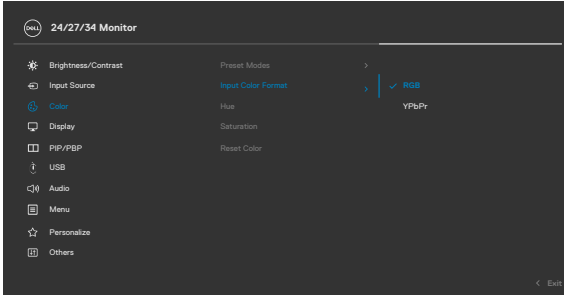


- **Warm (دافئ):** يعرض الألوان بدرجات حرارة لونية أقل. تبدو الشاشة أكثر دفئاً مع إحدى درجات الأحمر أو الأصفر.
- **Cool (بارد):** يعرض الألوان بدرجات حرارة لونية أعلى. تبدو الشاشة أكثر برودة مع إحدى درجات الأزرق.
- **Custom Color (لون مخصص):** يسمح لك بضبط إعدادات الألوان يدوياً. اضغط على الزرين الأيسر والأيمن في عصا التحكم لضبط قيم الألوان الأحمر والأخضر والأزرق، وإنشاء وضع لون مسبق الضبط.

يتيح هذا الخيار ضبط وضع دخل الفيديو على:

### Input Color Format (تنسيق ألوان الدخل)

- **RGB:** حدد الخيار إذا كانت شاشتك متصلة بالكمبيوتر (أو مشغل DVD) باستخدام كبل USB من النوع C أو DP.
- **YPbPr:** حدد هذا الخيار إذا كان مشغل DVD يدعم فقط خرج YPbPr.



استخدم عصا التحكم لضبط تدرج اللون من ٠ حتى ١٠٠.

**ملاحظة:** يتوفر ضبط تدرج اللون فقط في الوضع فيلم و ألعاب.

استخدم عصا التحكم لضبط التشبع من ٠ حتى ١٠٠.

**ملاحظة:** يتوفر ضبط التشبع اللون فقط في الوضع فيلم و ألعاب.

لإعادة ضبط إعدادات ألوان الشاشة إلى الإعدادات الافتراضية للمصنع.

### Hue

(تدرج اللون)

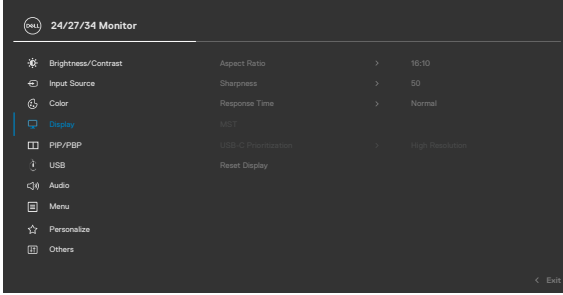
### Saturation

(التشبع)

### Reset Color

(إعادة ضبط إعدادات  
الألوان)

استخدم قائمة العرض لضبط الصورة.

Display  
(العرض)

**C24E22HE**: اضبط نسبة عرض الصورة إلى ارتفاعها على ٩:١٦ أو ٤:٥، ٣:٤

**Aspect Ratio**  
(نسبة العرض إلى الارتفاع)

**C27V22DE**: اضبط نسبة عرض الصورة إلى ارتفاعها على ٩:١٦ أو Auto Resize (تغيير تلقائي للحجم) أو ٣:٤ أو ١:١.

**C34E22WE**: اضبط نسبة عرض الصورة إلى ارتفاعها على ٩:٢١ أو ٤:٥، ٣:٤

يجعل الصورة تبدو أكثر حدة أو أكثر نعومة.

**Sharpness**  
(الحدة)

حرّك عصا التحكم إلى أعلى وأسفل لضبط الحدة من "٠" إلى "١٠٠".

يسمح لك بتعيين وقت الاستجابة على عادي أو سريع.

**Response Time**  
(زمن الاستجابة)

في حال استخدام وضع النقل متعدد التدفق DP، يؤدي الضبط على ON (تشغيل) إلى تمكين وظيفة النقل متعدد التدفق (خرج DP)، بينما يؤدي الضبط على OFF (إيقاف تشغيل) إلى تعطيل وظيفة النقل متعدد التدفق.

**MST**  
**C24E22HE/**  
**C27V22DE فقط**

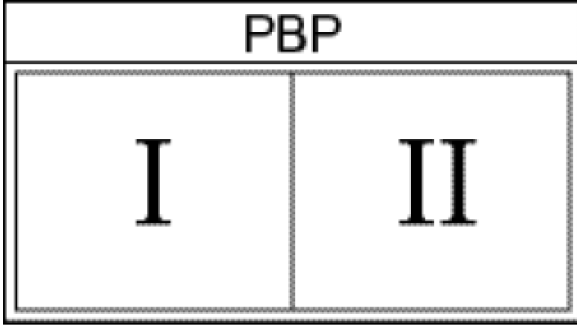
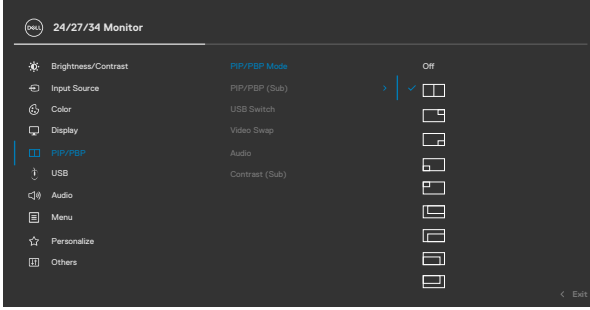
**ملاحظة:** عندما يكون كبل انتقال البيانات إلى الخادم DP/USB Type-C وكبل التدفق التحتي DP متصلين، تكون الشاشة تلقائيًا مضبوطة على تشغيل MST، وهذا الإجراء لن يحدث سوى مرة واحدة بعد إعادة ضبط الشاشة على إعدادات المصنع أو إعادة ضبط الشاشة.





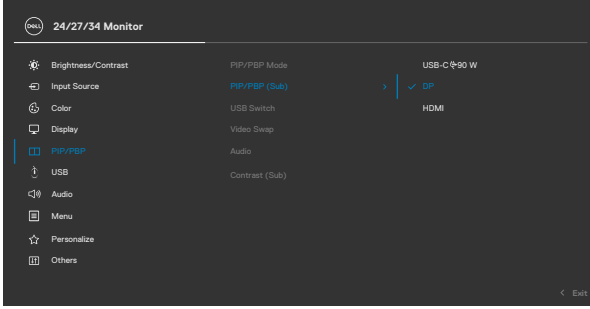
يُضبط وضع PIP (صورة داخل صورة) أو PBP (صورة بجانب صورة) (صورة).  
يمكنك تعطيل هذه الميزة بتحديد Off (إيقاف تشغيل).

**PIP/PBP Mode**  
(وضع صورة داخل  
صورة/صورة بجانب  
صورة)



حدد من بين إشارات الفيديو المختلفة التي قد تكون متصلة بالشاشة لعرض النافذة الفرعية لوضع PBP (صورة بجانب صورة). اضغط على الزر ✓ لتحديد إشارة مصدر النافذة الفرعية لوضع PBP (صورة بجانب صورة).

**PIP/PBP (Sub)**  
[صورة داخل صورة/  
صورة بجانب صورة  
[[فرعي]]



حدده لتبديل بين مصادر USB لتحميل البيانات في وضع PBP (صورة بجانب صورة). حرّك عصا التحكم للتبديل بين مصادر USB لتحميل البيانات في وضع PBP (صورة بجانب صورة).

**USB Switch (تبديل USB)**

حدده لتبديل الفيديو بين النافذة الرئيسية والنافذة الفرعية في وضع PBP (صورة بجانب صورة). حرّك عصا التحكم للتبديل بين النافذة الرئيسية والنافذة الفرعية.

**Video Swap (تبديل الفيديو)**

اضبط مستوى تباين الصورة في وضع PBP (صورة بجانب صورة). حرّك عصا التحكم لزيادة مستوى التباين أو إنقاصه.

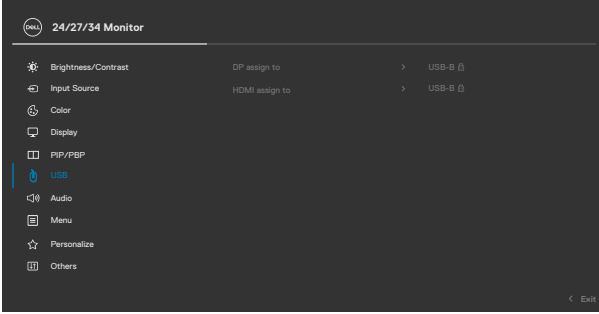
**Contrast (Sub) [التباين (فرعي)]**





يتيح لك تعيين منفذ USB لتحميل البيانات لإشارات دخل DP، وبالتالي يمكن استخدام منفذ USB لتنزيل البيانات في الشاشة (مثل لوحة المفاتيح والماوس) في إشارات الدخل الحالية عند توصيل كمبيوتر بأحد منفذي تحميل البيانات.

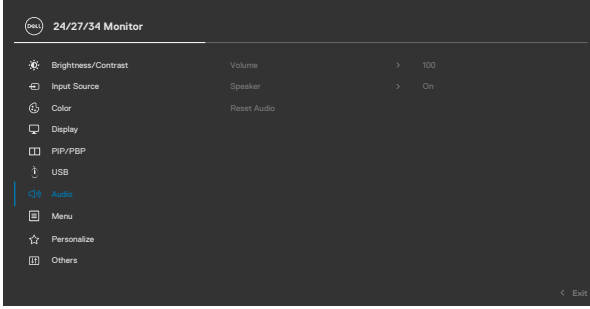
عند استخدام واحد فقط من منفذي تحميل البيانات، يصبح منفذ تحميل البيانات الموصّل نشطاً.



**ملاحظة:** لمنع تلف البيانات أو فقدانها، يرجى قبل تغيير منافذ USB لتحميل البيانات التأكد من عدم وجود أي وحدات تخزين USB قيد الاستخدام بواسطة الكمبيوتر الموصّل بمنفذ USB لتحميل البيانات في الشاشة.

استخدم قائمة **Audio Settings** (إعدادات الصوت) لضبط إعدادات الصوت.

**Audio** (الصوت) 



يتيح لك زيادة مستوى صوت مكبر الصوت أو إنقاصه. حرّك عصا التحكم لأعلى ولأسفل لضبط مستوى الصوت من "0" إلى "100".

**Volume**  
(مستوى الصوت)

عيّن وظيفة مكبر الصوت على **On** (تشغيل) أو **Off** (إيقاف تشغيل).

**Speaker**  
(مكبر الصوت)

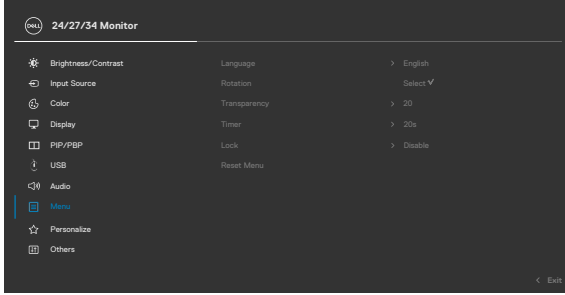
يعيد كل الإعدادات ضمن القائمة **Audio** (الصوت) إلى قيم المصنع الافتراضية.

**Reset Audio** (إعادة تعيين الصوت)

**ملاحظة:** باستخدام كبل **USB**، تتم مزامنة مستوى الصوت مع مستوى صوت النوافذ وليست الإعدادات الافتراضية.



حدد هذا الخيار لضبط إعدادات الخيارات المعروضة على الشاشة، كإعدادات الخيارات المعروضة على الشاشة، والمدة الزمنية التي تبقى فيها القائمة على الشاشة، وما إلى ذلك.



## Menu (القائمة)

تعيين عرض قائمة المعلومات المعروضة على الشاشة على لغة من ثمانية لغات.

## Language (اللغة)

(الإنجليزية أو الإسبانية أو الفرنسية أو الألمانية أو البرتغالية البرازيلية أو الروسية أو الصينية المبسطة أو اليابانية).

دوران قائمة التعليمات المعروضة على الشاشة (OSD) بواسطة ٢٧٠/٩٠/٠ درجة.

يمكنك ضبط القائمة وفقاً لدوران العرض.

## Rotation (الدوران)

C٢٤٢٢HE/  
فقط C٢٧٢٢DE

حدد هذا الخيار لتغيير شفافية القائمة من خلال تحريك عصا التحكم إلى أعلى أو أسفل (الحد الأدنى ٠/الحد الأقصى ١٠٠)

## Transparency (الشفافية)

**OSD Hold Time** (مدة نشاط قائمة المعلومات المعروضة على الشاشة): يضبط المدة الزمنية التي ستنظر فيها قائمة المعلومات المعروضة على الشاشة نشطة بعد الضغط على زر.

## Timer (الموقت)

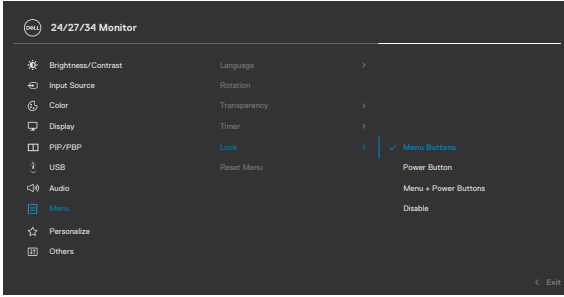
حرّك عصا التحكم لضبط الشريط المنزلق بزيادات مدة كل منها ١ ثانية، من ٥ إلى ٦٠ ثانية.





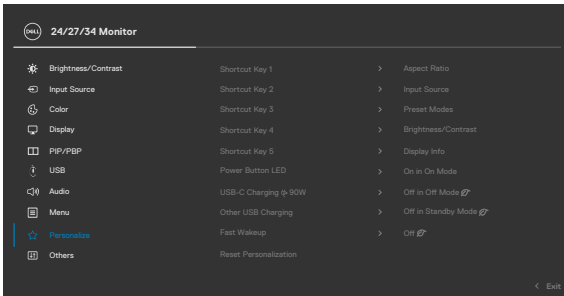
يمكن من خلال قفل أزرار التحكم الموجودة على الشاشة منع الأشخاص من الوصول إلى عناصر التحكم. كما يمنع التنشيط غير المقصود لإعداد معين من إعدادات أجهزة العرض المتعددة والمتجانبة.

**Lock**  
(القفل)



- **أزرار القائمة:** من خلال قائمة المعلومات المعروضة على الشاشة لإلغاء قفل أزرار القائمة.
  - **زر التشغيل:** من خلال قائمة المعلومات المعروضة على الشاشة لإلغاء قفل زر التشغيل.
  - **زرا القائمة + التشغيل:** من خلال قائمة المعلومات المعروضة على الشاشة لقفل زر القائمة والتشغيل.
  - **تعطيل:** حرّك عصا التحكم مع الاستمرار لمدة 4 ثوانٍ.
- تعيد كل الإعدادات المدرجة ضمن القائمة **Reset** (إعادة التعيين) إلى قيم المصنع الافتراضية.

**Reset Menu**  
(قائمة إعادة التعيين)



**Personalize**  
(إضفاء الطابع الشخصي)

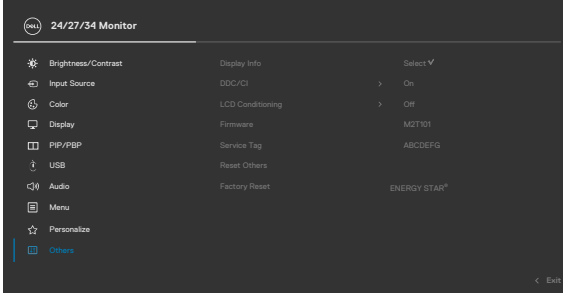


الوصف	الرمز القائمة الرئيسية والقوائم الفرعية
	<b>Shortcut key 1</b> (مفتاح الاختصار ١)
	<b>Shortcut key 2</b> (مفتاح الاختصار ٢)
حدد من بين Preset Modes (أوضاع الضبط المسبق) و Input Source (مصدر الدخول) و Aspect Ratio (نسبة العرض إلى الارتفاع) و Rotation (التدوير) و Display Info (معلومات العرض) للتحديد كمفتاح اختصار.	<b>Shortcut key 3</b> (مفتاح الاختصار ٣)
	<b>Shortcut key 4</b> (مفتاح الاختصار ٤)
	<b>Shortcut key 5</b> (مفتاح الاختصار ٥)
تسمح لك بتعيين حالة مصباح مؤشر الطاقة لتوفير الطاقة.	<b>Power Button LED</b> (مؤشر بيان حالة زر الطاقة)
تمكين أو تعطيل خاصية <b>USB-C Charging 90W</b> (شحن USB نوع C قدرة ٩٠ وات) أثناء وضع إيقاف تشغيل الشاشة.	<b>USB-C Charging 90W</b> (شحن USB نوع C قدرة ٩٠ وات)
يسمح بتمكين أو تعطيل وظيفة <b>Other USB Charging</b> (شحن USB أخرى) في وضع استعداد الشاشة.	<b>Other USB Charging</b> (شحن USB آخر)
تسريع وقت الاستعادة من وضع السكون.	<b>Fast Wakeup</b> (تنبه سريع) (٣٤٢٢٤ C فقط)
تعيد كل الإعدادات المدرجة ضمن القائمة <b>Personalize</b> (إضفاء الطابع الشخصي) إلى قيم المصنع الافتراضية.	<b>Reset Personalization</b> (إعادة تعيين الطابع الشخصي)



حدد هذا الخيار لضبط إعدادات قائمة المعلومات المعروضة على الشاشة، مثل **DDC/CI** (قناة بيانات العرض/واجهة الأوامر) و **LCD Conditioning** (تهيئة LCD)، وما إلى ذلك.

Others   
(أخرى)

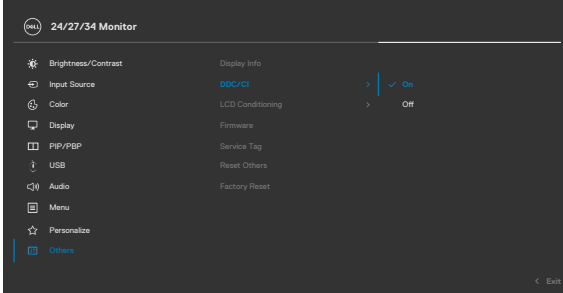


تعرض الإعدادات الحالية للشاشة.

Display Info  
(معلومات العرض)

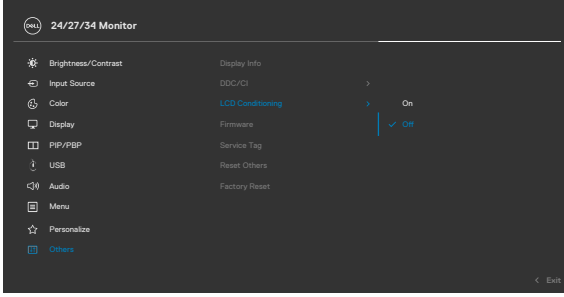
تتيح **DDC/CI** (قناة بيانات العرض/واجهة الأوامر) إمكانية ضبط معلمات الشاشة (السطوع وموازنة الألوان، وما إلى ذلك) عبر برنامج في الكمبيوتر الذي تستخدمه. ويمكنك تعطيل هذه الميزة من خلال تحديد **Off** (إيقاف التشغيل). قم بتمكين هذه الميزة للحصول على أفضل تجربة عميل وأفضل أداء للشاشة.

DDC/CI  
(قناة بيانات العرض/واجهة الأوامر)



تساعد هذه الميزة على تقليل الحالات البسيطة لاحتجاز الصورة، وقد يستغرق البرنامج بعض الوقت وفقاً لدرجة احتجاز الصورة. يمكنك تمكين هذه الميزة من خلال تحديد **On (تشغيل)**.

## LCD Conditioning (تهيئة LCD)



تعرض إصدار البرامج الثابتة للشاشة.

## Firmware (البرامج الثابتة)

تعرض رمز الخدمة. رمز الخدمة عبارة عن معرف أبجدي رقمي فريد يتيح لشركة Dell تحديد مواصفات المنتج والوصول إلى معلومات الضمان.

## Service Tag (رمز الخدمة)

**ملاحظة:** رمز الخدمة مطبوع أيضاً على ملصق موجود في الجزء الخلفي من الغطاء.

تعيد كل الإعدادات المدرجة ضمن القائمة **Others (أخرى)** إلى قيم المصنع الافتراضية.

## Reset Others (إعادة تعيين أخرى)

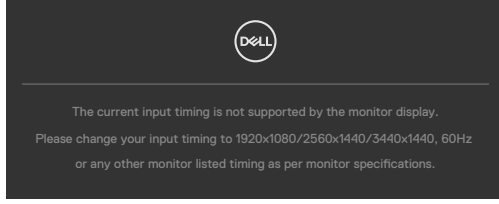
استعادة كافة قيم الضبط المسبق إلى إعدادات المصنع الافتراضية.

## Factory Reset (إعادة تعيين إعدادات المصنع)

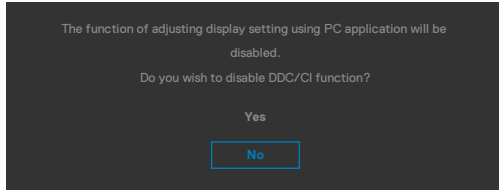


## رسائل تحذير قائمة المعلومات المعروضة على الشاشة

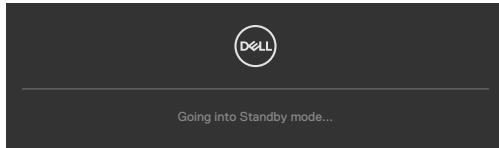
عندما لا تدعم الشاشة وضع دقة معينة يمكن مشاهدة الرسالة التالية:



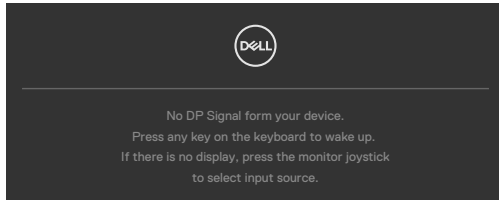
مما يعني أن الشاشة يتعذر عليها التزامن مع الإشارة التي يتم استلامها من الكمبيوتر. راجع القسم **مواصفات الشاشة** للاطلاع على نطاقات التردد الأفقي والرأسي القابلة للتوجيه عن طريق هذه الشاشة. الوضع الموصى به ١٠٨٠ x ١٩٢٠ (C٢٤٢٢HE) / ٢٥٦٠ x ١٤٤٠ (C٢٧٢٢DE) / ٣٤٤٠ x ١٤٤٠ (C٣٤٢٢WE). يمكن مشاهدة الرسالة التالية قبل تعطيل وظيفة DDC/CI (قناة عرض البيانات/واجهة الأوامر).



عندما تنتقل الشاشة إلى وضع Power Save (توفير الطاقة)، ستظهر الرسالة التالية:

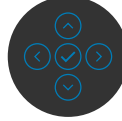
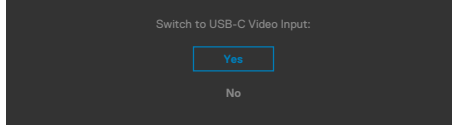


قم بتنشيط جهاز الكمبيوتر والشاشة للوصول إلى **قائمة المعلومات المعروضة على الشاشة**. إذا ضغطت على أي زر خلاف زر الطاقة، ستظهر الرسائل التالية حسب الإدخال المحدد:

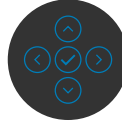
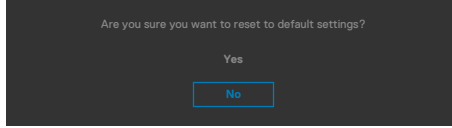


يتم عرض رسالة أثناء توصيل كبل يدعم وضع التشغيل المتناوب DP بالشاشة في الظروف التالية:

- عند ضبط الاختيار التلقائي لـ **90W USB-C** على **Prompt for Multiple Inputs** (طلب مداخل مُتعددة)
- عند توصيل كبل USB-C بالشاشة



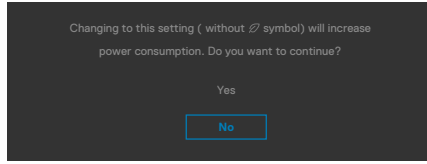
عند تحديد عناصر OSD من **Factory Reset** (إعادة التعيين لإعدادات المصنع) في خاصية **Other** (غير ذلك) تظهر الرسالة التالية:



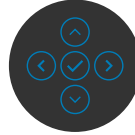
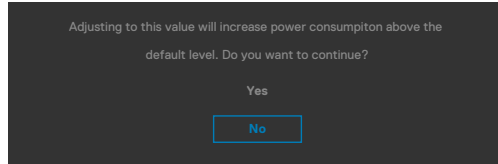
عند تحديد **Yes** (نعم) لإعادة التعيين على الإعدادات الافتراضية تظهر الرسالة التالية:



حدد عناصر قائمة المعلومات المعروضة على الشاشة بشأن On in Standby Mode (التشغيل في وضع الاستعداد) في ميزة Personalize (إضفاء الطابع الشخصي) وستظهر الرسالة التالية:



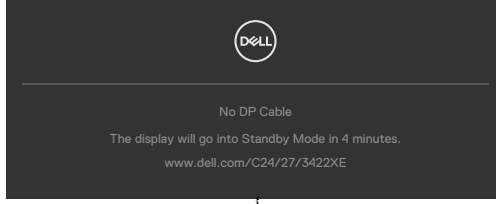
إذا تم ضبط مستوى سطوع أعلى من المستوى الافتراضي ٧٥٪، ستظهر الرسالة التالية:



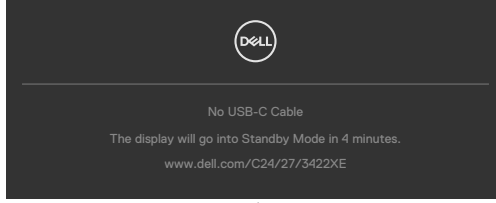
- عندما يحدد المستخدم «نعم»، تظهر رسالة الطاقة مرة واحدة فقط.
- عندما يحدد المستخدم «لا»، ستنبثق رسالة تحذير الطاقة مرة أخرى.
- ستظهر رسالة تحذير الطاقة مرة أخرى عندما يعيد المستخدم الإعدادات إلى قيم المصنع من قائمة المعلومات المعروضة على الشاشة.



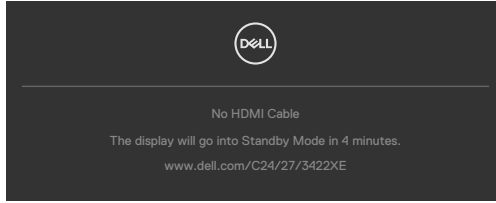
إذا تم تحديد دخل USB Type-C / DP / HDMI ولم يتم توصيل الكابل المناسب، فسيظهر مربع حوار متحرك كما هو موضح أدناه.



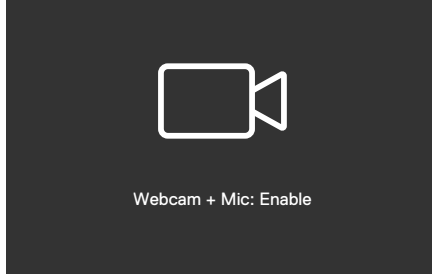
أو



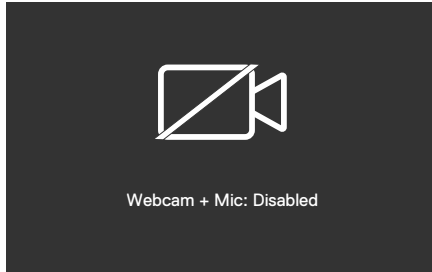
أو



ستظهر الرسالة التالية عند انبثاق وحدة كاميرا الويب:

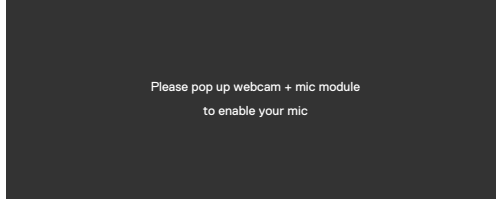


ستظهر الرسالة التالية عند طي (ضم) وحدة كاميرا الويب:

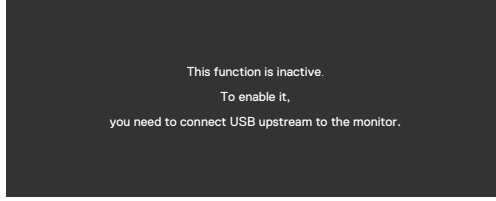




ستظهر الرسالة التالية في حالة **طي** (ضم) كاميرا الويب والضغط على الزر **Mute**:



ستظهر الرسالة التالية عند عدم توصيل كابل USB لتحميل البيانات والضغط على الزر **Teams/ Hookswitch/ Mute**:



**ملاحظة:** لكي تعمل الأزرار **Teams/ Hookswitch/ Volume down/ Volume up/ Mute**، يجب توصيل كابل USB لتحميل البيانات (من نوع A إلى نوع B أو من نوع C إلى نوع C) من الكمبيوتر إلى الشاشة.

راجع **استكشاف الأخطاء وإصلاحها** لمعرفة المزيد من المعلومات.



## تعيين الدقة القصوى

لتعيين درجة الدقة القصوى للشاشة:

في Windows 7 أو Windows 8 أو Windows 8.1:

١- في Windows 8 أو Windows 8.1 فقط، حدد لوحة سطح المكتب للتبديل إلى سطح المكتب التقليدي. في Windows Vista و Windows 7، تجاوز هذه الخطوة.

٢- انقر بزر الماوس الأيمن على سطح المكتب وانقر على **Screen Resolution (دقة الشاشة)**.

٣- انقر على القائمة المنسدلة **Screen Resolution (دقة الشاشة)** وحدد **1080 x 1920 (C3422WE) 1440 x 3440 / (C2722DE) 1440 x 2560 / (C2422HE)**.

٤- انقر على **OK (موافق)**.

في Windows 10:

١- انقر بزر الماوس الأيمن على سطح المكتب ثم انقر على **Display Settings (إعدادات العرض)**.

٢- انقر على **Advanced display settings (إعدادات العرض المتقدمة)**.

٣- انقر على القائمة المنسدلة **Resolution (الدقة)** وحدد **1080 x 1920 (C2422HE) 1440 x 2560 / (C3422WE) 1440 x 3440 / (C2722DE) 1440**.

٤- انقر على **Apply (تطبيق)**.

إذا لم تشاهد درجة الدقة **1080 x 1920 (C2422HE) 1440 x 2560 / (C3422WE) 1440**

ضمن الخيارات، فقد يلزم تحديث برنامج تشغيل الرسومات. وحسب الكمبيوتر الذي تستخدمه، أكمل أحد الإجراءات التالية:

في حالة استخدام كمبيوتر مكتبي أو محمول من Dell:

- انتقل إلى <https://www.dell.com/support>، وأدخل رمز الخدمة، ونزّل أحدث إصدار من برنامج تشغيل بطاقة الرسومات التي تستخدمها.

في حالة استخدام كمبيوتر آخر غير Dell (محمول أو مكتبي):

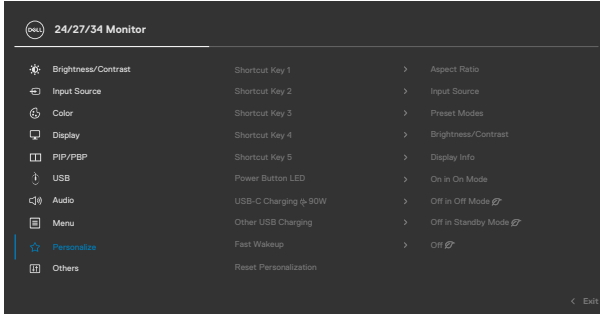
- انتقل إلى موقع ويب الدعم التابع لجهة تصنيع الكمبيوتر، ونزّل أحدث إصدارات برامج تشغيل الرسومات.
- انتقل إلى موقع ويب الدعم التابع لجهة تصنيع بطاقة الرسومات، ونزّل أحدث إصدارات برامج تشغيل الرسومات.



## إعداد وظيفة محوّل USB للوحة المفاتيح والفيديو والماوس (محوّل KVM)

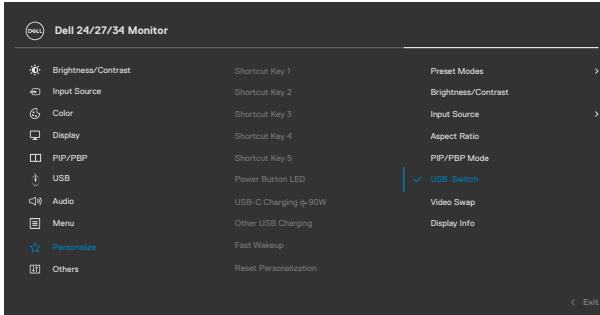
إعداد وظيفة محوّل KVM USB كمفتاح اختصار للشاشة:

- 1- اضغط على زر عصا التحكم لعرض القائمة الرئيسية للمعلومات المعروضة على الشاشة.
- 2- حرّك عصا التحكم لتحديد **Personalize** (إضفاء الطابع الشخصي).



3- حرّك عصا التحكم لليمين لتنشيط الخيار المظلل.

- 4- حرّك عصا التحكم لليمين لتنشيط الخيار **Shortcut Key 1** (مفتاح الاختصار 1).
- 5- حرّك عصا التحكم لأعلى أو لأسفل لتحديد **USB Switch** (محوّل USB).



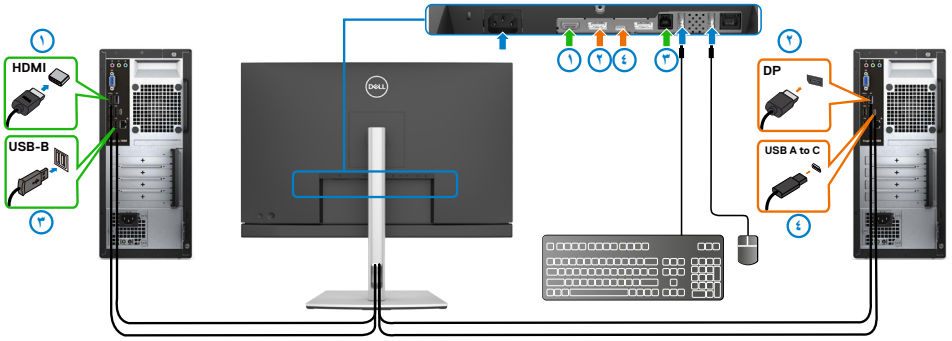
6- اضغط على عصا التحكم لتأكيد الخيار المحدد.

ملاحظة: لا تعمل وظيفة محوّل KVM USB إلا في وضع PBP (صورة بجانب صورة) (في C3422WE فقط).



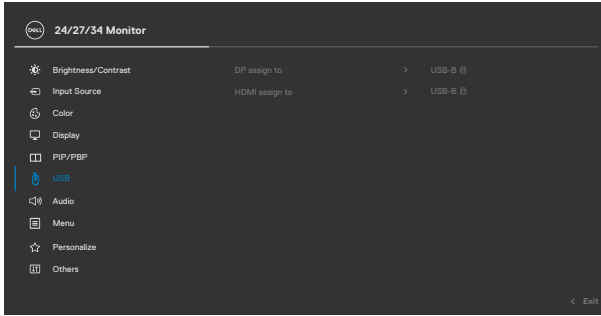
في ما يلي رسوم توضيحية للعديد من سيناريوهات التوصيل وإعدادات قائمة USB Selection (تحديد USB) الخاصة بها، كما هي مبنية بالإطارات الملونة المناظرة لها.

١- عند توصيل **USB-B + HDMI** بالكمبيوتر ١ وتوصيل **USB + DP** من **A** إلى **C** بالكمبيوتر ٢:

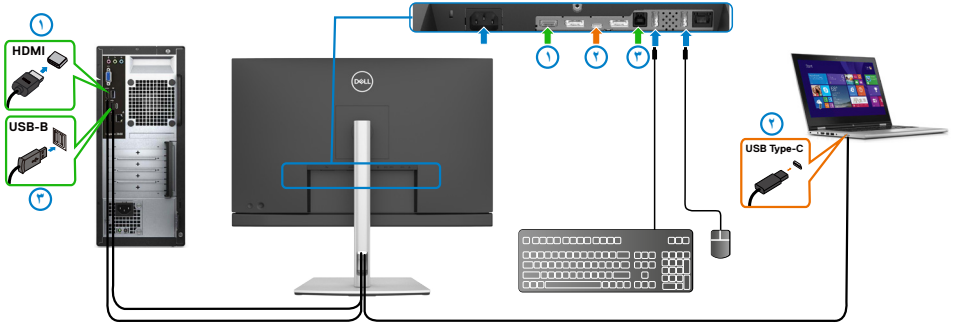


**ملاحظة: توصيل USB Type-C يدعم نقل البيانات فقط في الوقت الحالي.**

تأكد من أن **USB Selection** (تحديد USB) للمصدر **HDMI** معيّن على **USB-B** والمصدر **DP** معيّن على **90 W USB-C**.

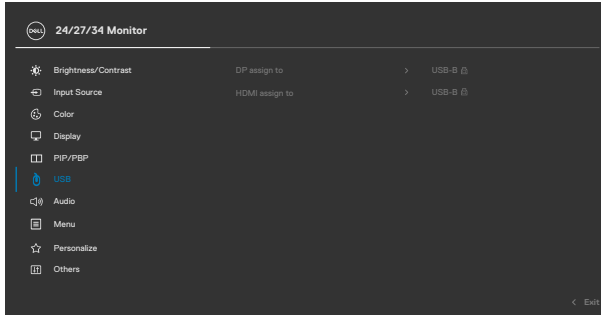


٢- عند توصيل **USB-B + HDMI** بالكمبيوتر ١ و **USB Type-C** بالكمبيوتر ٢:



**ملاحظة:** توصيل **USB Type-C** يدعم نقل الفيديو والبيانات في الوقت الحالي.

تأكد من أن **USB Selection (تحديد USB)** للمصدر **HDMI** معيّن على **USB-B**.



**ملاحظة:** بما أن المنفذ **USB Type-C** يدعم وضع **DisplayPort** البديل، لا يلزم تعيين **USB Selection (تحديد USB)** للمصدر **USB Type-C**.

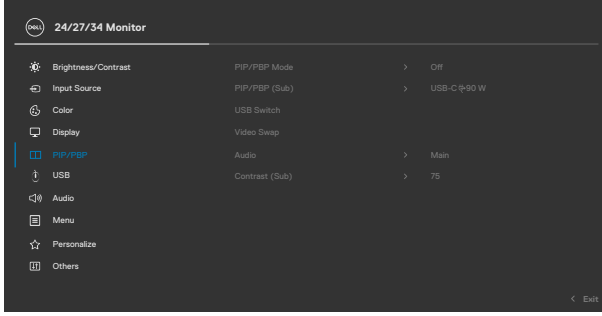
**ملاحظة:** عند التوصيل بمصادر دخل فيديو مختلفة غير معروضة أعلاه، اتبع الطريقة نفسها لضبط الإعدادات الصحيحة لقائمة **USB Selection (تحديد USB)** من أجل إقران المنافذ.



## إعداد محوّل KVM التلقائي

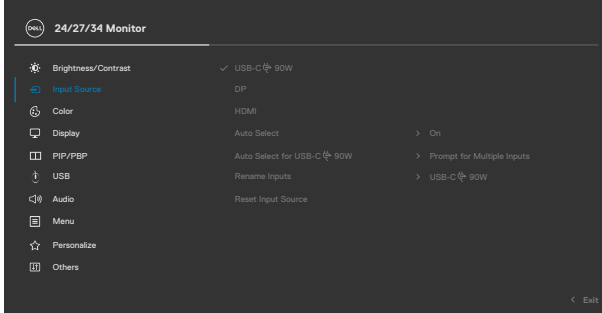
يمكنك اتباع التعليمات أدناه لإعداد محوّل KVM التلقائي للشاشة:

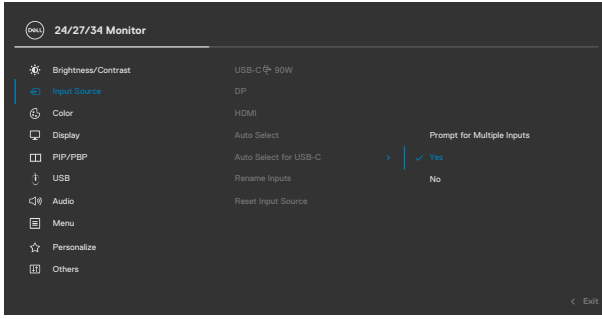
- 1- تأكد من تعيين **PIP/PBP Mode** (وضع صورة داخل صورة/صورة بجانب صورة) على **Off** (إيقاف) (تشغيل).



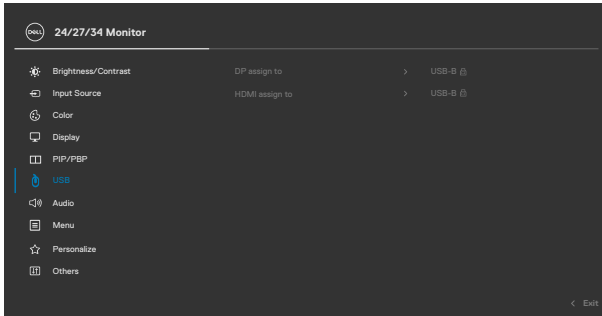
ملاحظة: تُستخدم وظيفة PIP/PBP (صورة داخل صورة/صورة بجانب صورة) للطراز C3422WE فقط.

- 2- تأكد من تعيين **Auto Select** (التحديد التلقائي) على **On** (تشغيل) وتعيين **Auto Select for USB-C** (التحديد التلقائي لـ USB نوع C) على **Yes** (نعم).





٣- تأكد من إقران منافذ USB ومنافذ دخل الفيديو وفقاً لذلك.



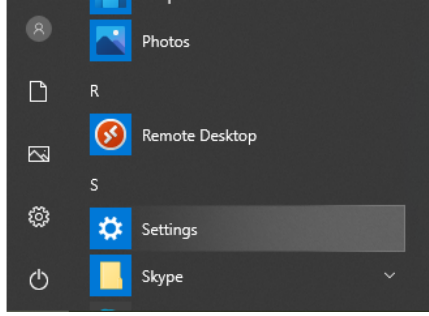
ملاحظة: بالنسبة إلى توصيل USB Type-C، لا يلزم إجراء أي إعداد آخر.



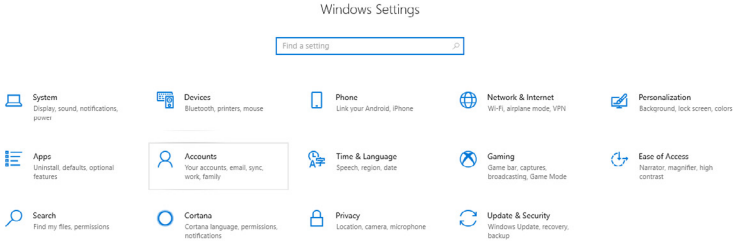
# إعداد Windows Hello

في Windows® 10:

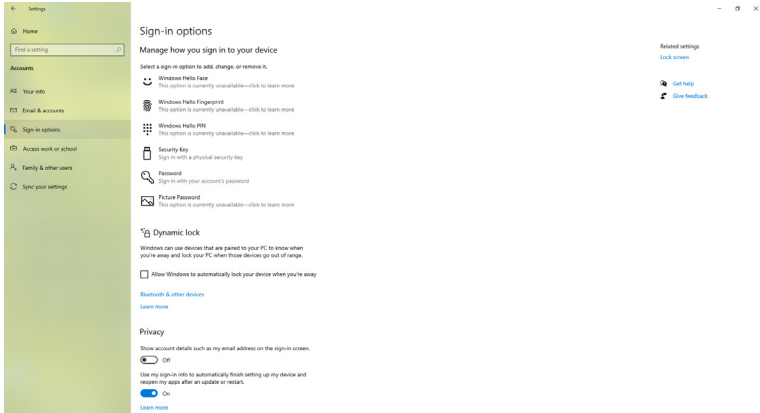
انقر على قائمة البدء في Windows، وانقر على Settings (الإعدادات).



انقر على Accounts (الحسابات).

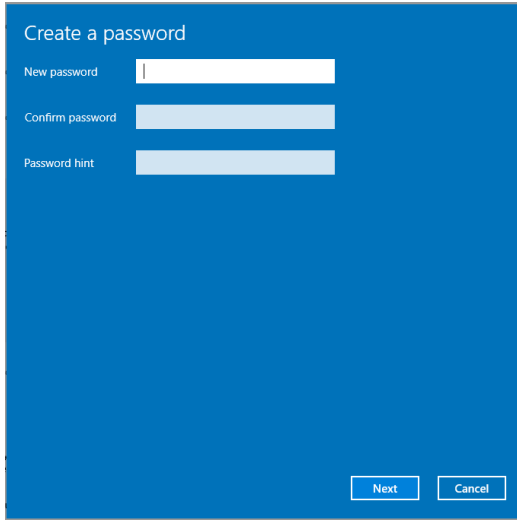


انقر على Sign-in options (خيارات تسجيل الدخول). يجب عليك إعداد رمز PIN قبل التمكن من التسجيل في Windows Hello.

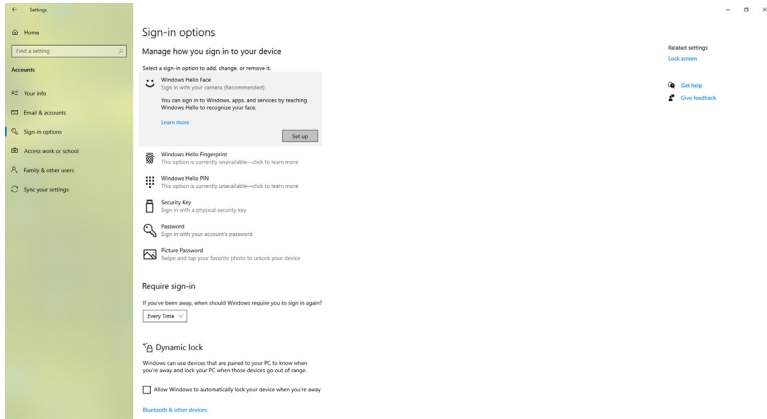




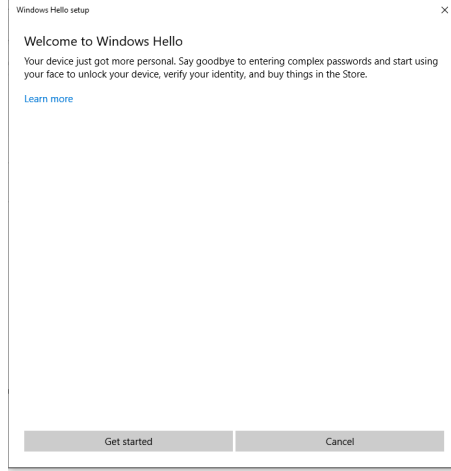
انقر على **Add (إضافة)** ضمن إدخال **PIN (رقم تعريف شخصي)** من أجل **Set up a PIN (إعداد رقم تعريف شخصي)**. أدخل رمزًا في الحقل **New PIN (رقم تعريف شخصي جديد)** وأكد الإدخال في الحقل **Confirm PIN (تأكيد رقم التعريف الشخصي)**، ثم انقر على **OK (موافق)**.



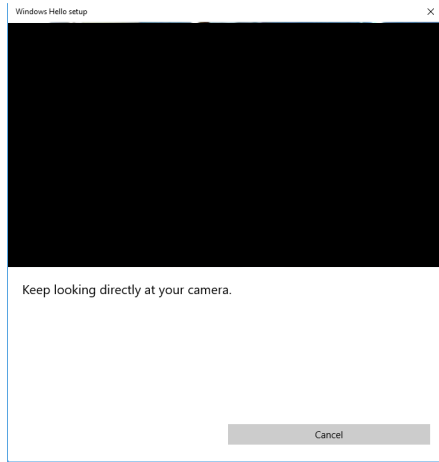
بعد إتمام ذلك الإجراء، سيتم إلغاء قفل خيارات إعداد **Windows Hello**. انقر على **Set up (إعداد)** في **Windows Hello setup (إعدادات Windows Hello)**، وادخل **Windows Hello**.



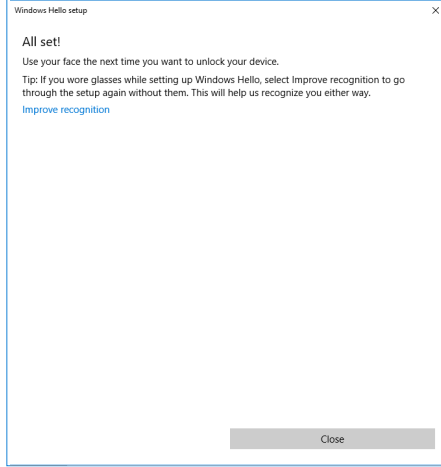
عند ظهور الرسالة التالية، انقر على **Get started** (بدء الاستخدام).



استمر في النظر إلى الشاشة واضبط وضعيتك بحيث يكون وجهك في منتصف الإطار الذي يظهر في الشاشة. وستسجل كاميرا الويب وجهك بعدئذٍ.



عند ظهور الرسالة التالية، انقر على **Close** (إغلاق) للخروج من **Windows Hello setup** (إعداد Windows Hello).

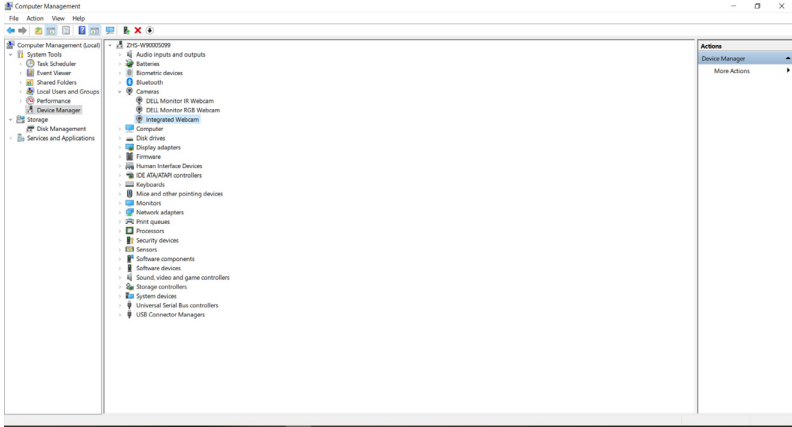


بعد إتمام عملية الإعداد، يتوفر لك خيار آخر لتحسين ميزة التعرف على الهوية. انقر على **Improve recognition** (تحسين التعرف) إذا لزم الأمر.

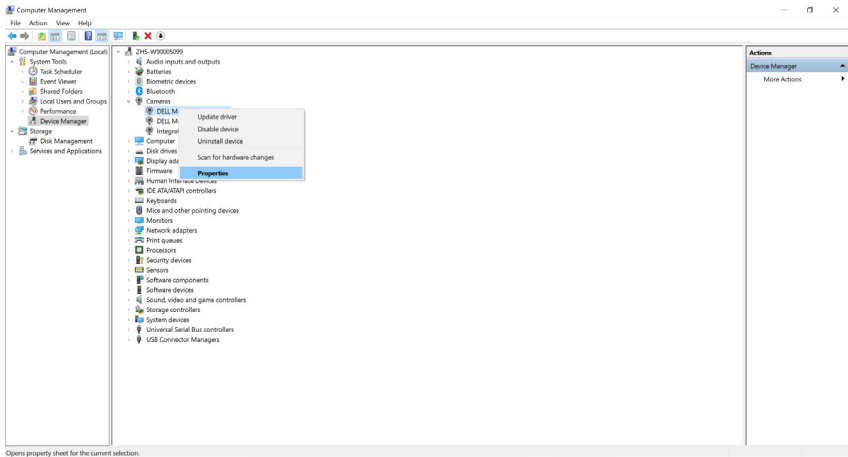


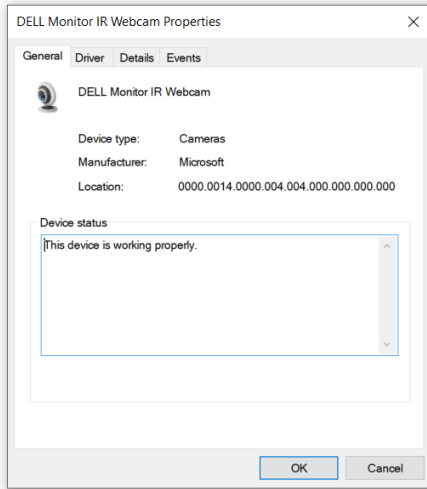
## إعداد كاميرا ويب الشاشة كإعداد افتراضي

عند استخدام كمبيوتر دفتري يشتمل على كاميرا ويب مضمنة للاتصال بهذه الشاشة، يمكنك العثور على كاميرا الويب المضمنة للكمبيوتر الدفتري وكاميرا ويب الشاشة في واجهة إدارة الأجهزة. توجد الكاميرتان بحالة تمكين عادة، وتكون كاميرا الويب المضمنة للكمبيوتر الدفتري هي الإعداد الافتراضي.

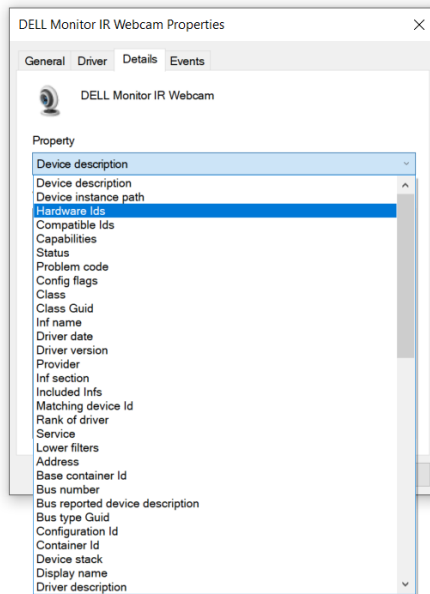


إذا أردت إعداد كاميرا ويب الشاشة لتصبح الإعداد الافتراضي، يلزم تعطيل كاميرا الويب المضمنة للكمبيوتر الدفتري. ولتحديد كاميرا الويب المضمنة للكمبيوتر الدفتري وتعطيلها، يرجى اتباع التعليمات التالية:  
انقر بزر الماوس الأيمن على **Dell Monitor IR Webcam (كاميرا ويب الأشعة تحت الحمراء لشاشة Dell)**، وانقر على **Properties (خصائص)** لفتح **Dell Monitor IR Webcam Properties (خصائص كاميرا ويب الأشعة تحت الحمراء لشاشة Dell)**.

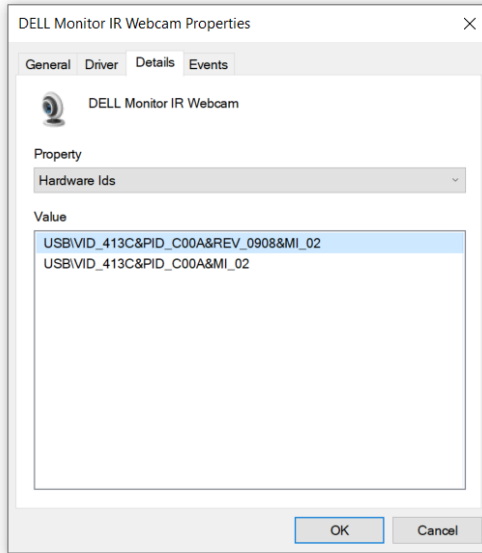




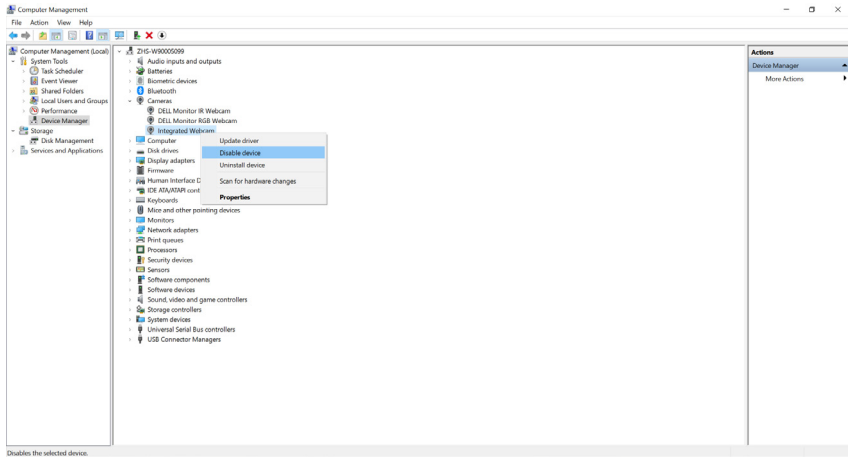
انقر على **Details (التفاصيل) < Property (الخاصية) وحدد Hardware Ids (معرفات الأجهزة).**



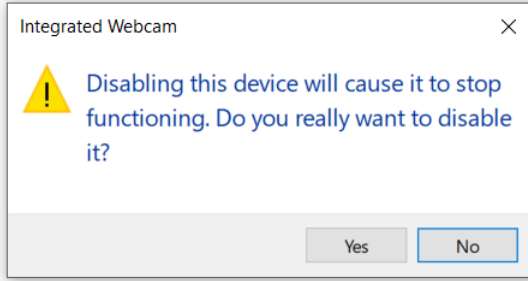
ستعرض **Value (القيمة)** تفاصيل معرّفات الأجهزة المعنية بكاميرا ويب الأشعة تحت الحمراء لشاشة Dell هذه، علماً بأن معرّفات الأجهزة المعنية بكاميرا الويب المضمنة للكمبيوتر الدفتري تختلف عن تلك المعنية بكاميرا ويب الشاشة. بالنسبة إلى C2422HE/C2722DE/C3422WE، ستظهر معرّفات الأجهزة المعنية بكاميرا ويب الشاشة على النحو التالي:



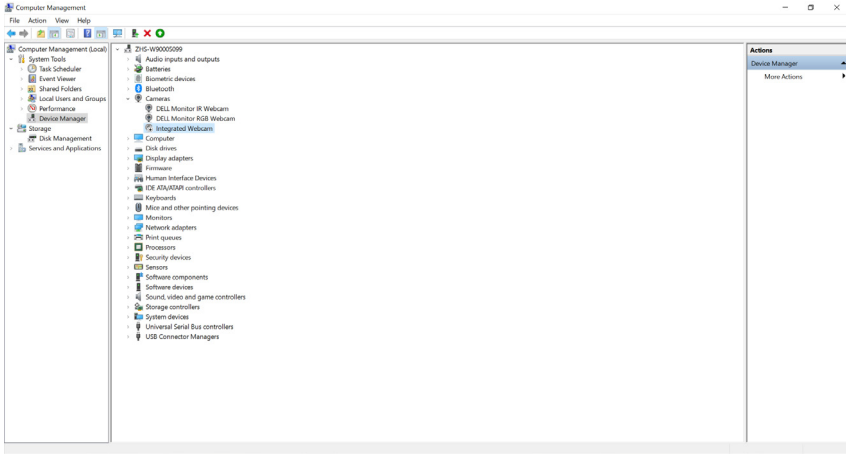
انقر بزر الماوس الأيمن على كاميرا ويب **PC/Notebook (الكمبيوتر الشخصي/الكمبيوتر الدفتري)** الذي له معرّفات أجهزة مختلفة، ثم انقر على **Disable (تعطيل)**.



تظهر عندئذٍ الرسالة التالية:



انقر على **Yes** (نعم). يتم حينئذٍ تعطيل كاميرا ويب الكمبيوتر الدفتري، وسيتم استخدام كاميرا ويب الشاشة لتكون الإعداد الافتراضي. أعد تشغيل الكمبيوتر الدفتري.



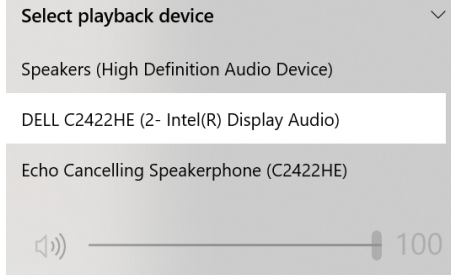
## إعداد مكبر صوت الشاشة كإعداد افتراضي

إذا كان الكمبيوتر موصولاً بعدة مكبرات صوت وأردت استخدام مكبر صوت الشاشة ليكون الإعداد الافتراضي، يرجى اتباع التعليمات التالية:

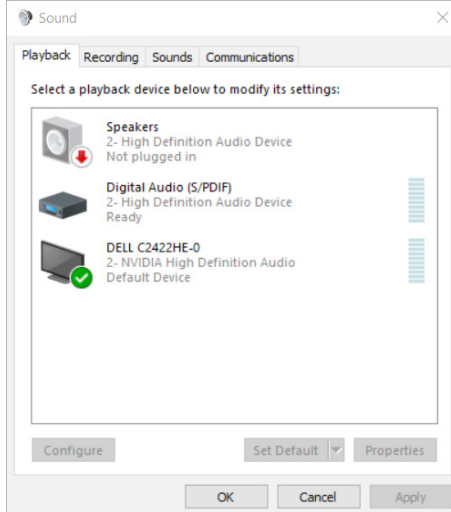
انقر بزر الماوس الأيمن على رمز مستوى الصوت في منطقة الإشعارات بشريط مهام Windows.



انقر على **Playback devices (أجهزة التشغيل)** لدخول واجهة إعداد **Sound (الصوت)**.

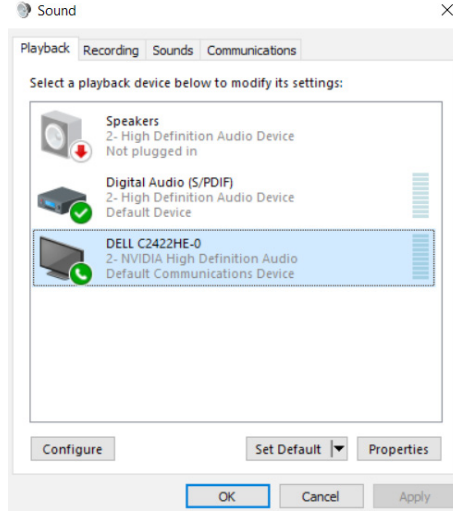


إذا كان كبل HDMI أو DP هو الوحيد الموصول من الشاشة إلى الكمبيوتر، فسيظهر مكبر صوت واحد فقط باسم **DELL C2422HE/C2722DE/C3422WE** من الشاشة في واجهة إعداد **Sound (الصوت)**.

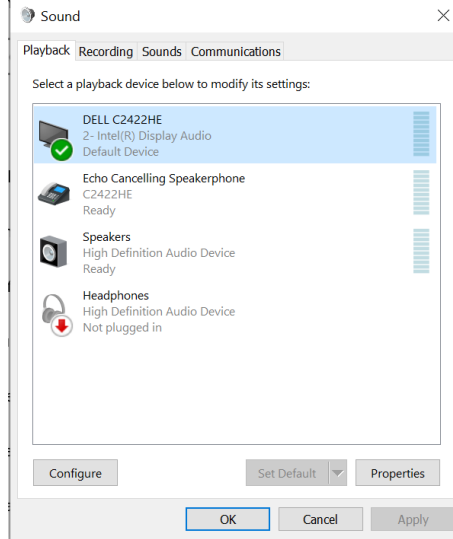




انقر على **DELL C2422HE/C2722DE/C3422WE**، ثم انقر على **Set Default** (تعيين كافتراضي)، وسيتم استخدام مكبر صوت الشاشة ليكون الإعداد الافتراضي.



انقر على **OK** (موافق) للخروج من واجهة إعداد **Sound** (الصوت).



إذا كان كبل USB وكبل HDMI أو DP موصّلين من الشاشة إلى الكمبيوتر، فسيظهر مكبراً صوتاً بالاسمين

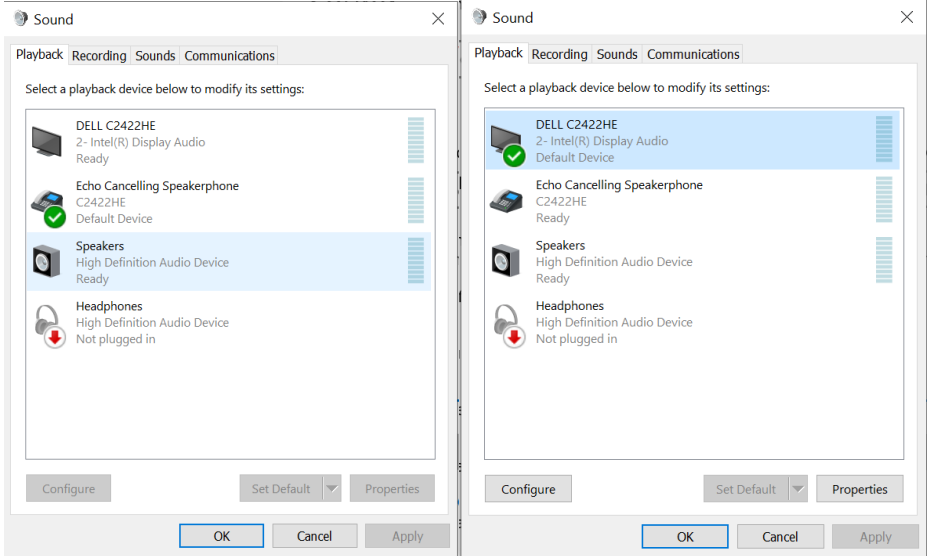
**Echo Cancelling Speakerphone** و **DELL C2422HE/C2722DE/C3422WE**

، **Sound (الصوت)**، على الترتيب من الشاشة في واجهة إعداد **Sound (الصوت)**،

علمًا بأن الاختلاف الوحيد بين **DELL C2422HE/C2722DE/C3422WE** و **Echo Cancelling**

**Speakerphone (C2422HE/C2722DE/C3422WE)** هو مصدر الإشارة فقط. ويمكنك اختيار أي منهما

ليكون مكبر الصوت الافتراضي للشاشة.



# استكشاف الأعطال وإصلاحها

⚠ تحذير: قبل الشروع في تنفيذ أي من الإجراءات الواردة في هذا القسم، اتبع تعليمات السلامة.

## الاختبار الذاتي

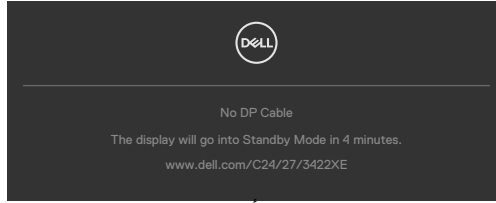
توفر شاشتك ميزة الاختبار الذاتي الذي يسمح بالتحقق مما إذا كانت الشاشة تعمل بشكل صحيح أم لا. إذا كان الكمبيوتر والشاشة متصلان على نحو سليم ولكن الشاشة معتمة، ابدأ في تشغيل خاصية الاختبار الذاتي للشاشة متبعا الخطوات التالية:

١- أوقف تشغيل كلاً من الكمبيوتر والشاشة.

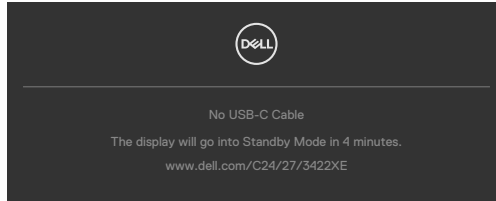
٢- افصل كابل الفيديو من الجانب الخلفي للكمبيوتر. لضمان تشغيل الاختبار الذاتي الصحيح، قم بإزالة كل الكابلات الرقمية والتناظرية من خلف الكمبيوتر.

٣- شغّل الشاشة.

يجب أن يظهر مربع الحوار المنبثق على الشاشة (في مقابل الخلفية السوداء) إذا تعذر على الشاشة استشعار إشارة فيديو وأن تعمل بشكل صحيح. أثناء التواجد في وضع الاختبار الذاتي، يبقى مؤشر LED الخاص بالطاقة باللون الأبيض. أيضاً، استناداً إلى الدخل المحدد، سيتم تمرير أحد مربعات الحوار المعروضة أدناه بشكل مستمر خلال الشاشة.



أو



٤- يظهر هذا المربع أيضاً أثناء تشغيل النظام العادي إذا أصبح كابل الفيديو مفصلاً أو تالفاً.

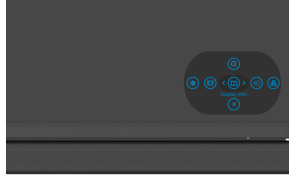
٥- أوقف تشغيل الشاشة وأعد توصيل كابل الفيديو ثم شغّل كلاً من الكمبيوتر والشاشة.

إذا ظلت الشاشة فارغة بعد استخدام الإجراء السابق، تحقق من وحدة تحكم الفيديو والكمبيوتر، لأن الشاشة تعمل بشكل صحيح.




## التشخيصات المضمنة

تشتمل الشاشة على أداة تشخيص مضمنة تساعد في تحديد ما إذا كانت الحالة غير الطبيعية للشاشة تمثل مشكلة متأسلة في الشاشة أو الكمبيوتر وبطاقة الفيديو أم.



### لتشغيل التشخيصات المضمنة:

- ١- تأكد من نظافة الشاشة (عدم وجود جسيمات أتربة على سطح الشاشة).
- ٢- اضغط مع الاستمرار على الزر ٥ لمدة أربع ثوانٍ حتى تظهر قائمة على الشاشة.
- ٣- باستخدام عصا التحكم، ظلل خيار التشخيصات  واضغط على زر عصا التحكم لبدء التشخيصات. تظهر عندئذٍ شاشة رمادية اللون.
- ٤- لاحظ مدى وجود عيوب أو تشوهات في الشاشة.
- ٥- حرّك عصا التحكم مرة أخرى حتى تظهر شاشة حمراء اللون.
- ٦- لاحظ مدى وجود عيوب أو تشوهات في الشاشة.
- ٧- كرر الخطوتين ٥ و ٦ إلى أن تعرض الشاشة ألواناً حمراء وزرقاء وسوداء وبيضاء. لاحظ أي تشوهات أو عيوب.

يكتمل الاختبار عند ظهور شاشة نص. للخروج، حرّك عصا التحكم مجدداً. إذا لم تكتشف أي شيء غير طبيعي في الشاشة عند استخدام أداة التشخيص المضمنة، فإن الشاشة تعمل بشكل صحيح. تحقق من بطاقة الفيديو والكمبيوتر.



## مشكلات عامة

يحتوى الجدول التالي على معلومات عامة عن مشكلات الشاشة الشائعة المحتمل مواجهتها والحلول الممكنة:

أعراض عامة	ماذا تواجه	الحلول الممكنة
لا يوجد فيديو/إيقاف مؤشر LED للطاقة	اختفاء الصورة	<ul style="list-style-type: none"> <li>تحقق من توصيل كابل الفيديو بالشاشة وجهاز الكمبيوتر على نحو سليم ومحكم.</li> <li>تحقق من أن مأخذ التيار الكهربائي يعمل عن طريق استخدام أي معدات كهربائية أخرى.</li> <li>تأكد من الضغط على زر الطاقة بالكامل.</li> <li>تأكد من تحديد مصدر الدخل الصحيح في قائمة <b>مصدر الدخل</b>.</li> </ul>
لا يوجد فيديو/تشغيل مؤشر LED للطاقة	لا توجد صورة أو سطوع	<ul style="list-style-type: none"> <li>ارفع درجة السطوع والتباين باستخدام قائمة المعلومات المعروضة على الشاشة.</li> <li>تحقق من تشغيل خاصية فحص الشاشة بالاختبار الذاتي.</li> <li>تحقق من عدم وجود أي دبائيس مكسورة أو مثنية بموصل كابل الفيديو.</li> <li>ابدأ في تشغيل التشخيصات المضمنة.</li> <li>تأكد من تحديد مصدر الدخل الصحيح في قائمة <b>مصدر الدخل</b>.</li> </ul>
فقد وحدات البكسل	وجود بقع على شاشة LCD.	<ul style="list-style-type: none"> <li>أوقف تشغيل الشاشة ثم أعد تشغيلها.</li> <li>تشكّل وحدات البكسل المتوقفة بشكل دائم عيبًا طبيعيًا يمكن أن يحدث في تقنية LCD.</li> <li>لمزيد من المعلومات عن الجودة وسياسة البكسل لشاشات Dell، راجع موقع دعم Dell على الويب: <a href="https://www.dell.com/pixelguidelines">https://www.dell.com/pixelguidelines</a></li> </ul>
وحدات البكسل العالقة	وجود بقع ساطعة على شاشة LCD.	<ul style="list-style-type: none"> <li>أوقف تشغيل الشاشة ثم أعد تشغيلها.</li> <li>تشكّل وحدات البكسل المتوقفة بشكل دائم عيبًا طبيعيًا يمكن أن يحدث في تقنية LCD.</li> <li>لمزيد من المعلومات عن الجودة وسياسة البكسل لشاشات Dell، راجع موقع دعم Dell على الويب: <a href="https://www.dell.com/pixelguidelines">https://www.dell.com/pixelguidelines</a></li> </ul>
مشاكل السطوع	الصورة شديدة الإعتام أو السطوع	<ul style="list-style-type: none"> <li>أعد ضبط الشاشة إلى إعدادات المصنع.</li> <li>اضبط درجة السطوع والتباين من خلال قائمة المعلومات المعروضة على الشاشة.</li> </ul>
المشاكل المتعلقة السلامة	علامات ظاهرة للدخان أو الشرار.	<ul style="list-style-type: none"> <li>تجنب تنفيذ أي خطوات لاستكشاف الأخطاء وإصلاحها.</li> <li>اتصل بشركة Dell على الفور.</li> </ul>



أعراض عامة	ماذا تواجه	الحلول الممكنة
مشكلات متقطعة	تشغيل وإيقاف تشغيل الخلل الوظيفي للشاشة	<ul style="list-style-type: none"> <li>تحقق من توصيل كابل الفيديو بين الشاشة وجهاز الكمبيوتر على نحو سليم ومحكم.</li> <li>أعد ضبط الشاشة إلى إعدادات المصنع.</li> <li>شغل خاصية فحص الشاشة بالاختبار الذاتي لتحديد ما إذا كانت المشاكل المتقطعة تظهر في وضع الاختبار الذاتي أم لا.</li> </ul>
فقدان الألوان	الصورة فاقدة للألوان	<ul style="list-style-type: none"> <li>إجراء اختبار ذاتي للشاشة.</li> <li>تحقق من توصيل كابل الفيديو بين الشاشة وجهاز الكمبيوتر على نحو سليم ومحكم.</li> <li>تحقق من عدم وجود أي دببيس مكسورة أو مثنية بموصل كابل الفيديو.</li> </ul>
وجود خلل في الألوان	ألوان الصورة رديئة	<ul style="list-style-type: none"> <li>غير إعدادات أوضاع الضبط المسبق في الألوان ضمن المعلومات المعروضة على الشاشة حسب الاستخدام.</li> <li>اضبط قيمة اللون الأحمر (R) أو الأخضر (G) أو الأزرق (B) في قائمة اللون المخصص ضمن المعلومات المعروضة على الشاشة.</li> <li>غير تنسيق ألوان الدخل إلى PC RGB أو YPbPr من قائمة الألوان ضمن المعلومات المعروضة على الشاشة.</li> <li>ابدأ في تشغيل التشخيصات المضمنة.</li> </ul>
صورة باقية على الشاشة من صورة ثابتة تُركت على الشاشة لفترة زمنية طويلة	ظهور ظلال ضعيفة من الصورة الثابتة المعروضة على الشاشة.	<ul style="list-style-type: none"> <li>اضبط الشاشة بحيث يتوقف تشغيلها بعد بضع دقائق من دخولها في وضع السكون. يمكن ضبط ذلك في خيارات الطاقة في Windows وإعداد توفير الطاقة في Mac.</li> <li>وبشكل بديل، استخدم شاشة حفظ تتغير بشكل ديناميكي.</li> </ul>
الميكروفون/كاميرا الويب لا تعمل	وحدة كاميرا الويب لا تنبثق لم يتم توصيل كابل USB أو لم يتم تحديد مصدر USB الصحيح لم يتم تعيين ميكروفون/كاميرا ويب الشاشة لتكون الجهاز الافتراضي	<ul style="list-style-type: none"> <li>اجعل وحدة كاميرا الويب تنبثق.</li> <li>وصّل كابل USB (من نوع A إلى نوع B أو من نوع C إلى نوع C)، وإذا وصلّت كلاً من منفذ USB-B ومنفذ USB-C، يرجى تبديل مصدر USB في قائمة المعلومات المعروضة على الشاشة.</li> <li>عيّن ميكروفون/كاميرا ويب الشاشة لتكون الجهاز الافتراضي من جانب الكمبيوتر.</li> </ul>



## مشكلات المنتج

المشكلة	ماذا تواجه	الحلول الممكنة
صورة الشاشة صغيرة جداً	الصورة متمركزة في وسط الشاشة، ولكنها لا تملأ منطقة العرض بالكامل	<ul style="list-style-type: none"> <li>تحقق من إعداد نسبة العرض إلى الارتفاع في قائمة العرض ضمن المعلومات المعروضة على الشاشة.</li> <li>أعد ضبط الشاشة إلى إعدادات المصنع.</li> </ul>
تعدُّ ضبط الشاشة باستخدام الأزرار الموجودة على اللوحة الأمامية	عدم ظهور قائمة المعلومات المعروضة على الشاشة	<ul style="list-style-type: none"> <li>أوقف تشغيل الشاشة وافصل كابل الطاقة وافصل الجزء الخلفي، ثم أعد تشغيل الشاشة.</li> </ul>
لا توجد إشارة دخل عند الضغط على عناصر التحكم الخاصة بالمستخدم	لا توجد صورة، مصباح LED باللون الأبيض	<ul style="list-style-type: none"> <li>تحقق من مصدر الإشارة. تأكد أن الكمبيوتر ليس في وضع توفير الطاقة عن طريق تحريك الماوس أو الضغط على أي مفتاح في لوحة المفاتيح.</li> <li>تحقق من توصيل كابل الإشارة بشكل صحيح. أعد توصيل كابل الإشارة إذا لزم الأمر.</li> <li>أعد ضبط الكمبيوتر أو مشغل الفيديو.</li> </ul>
الصورة لا تملأ الشاشة بالكامل	لا يمكن للصورة أن تملأ ارتفاع الشاشة أو عرضها	<ul style="list-style-type: none"> <li>نتيجة وجود تنسيقات فيديو مختلفة (نسبة العرض إلى الارتفاع) لأقرص DVD، قد تُعرض الصورة بكامل حجم الشاشة. ابدأ في تشغيل التشخيصات المضمنة.</li> </ul>
عدم ظهور صورة عند استخدام موصل DP من نوع DP بجهاز الكمبيوتر الشخصي.	شاشة سوداء	<ul style="list-style-type: none"> <li>تحقق من معيار DP 1.1a: <b>C2422HE/C3422WE</b> أو DP 1.2 (DP 1.4 أو DP 1.1a: <b>C2722DE</b>) المعتمد من بطاقة الرسومات التي تستخدمها. قم بتنزيل أحدث برنامج تشغيل لبطاقة الرسومات وتثبيته.</li> <li>يتعذر على بعض بطاقات رسومات DP 1.1a دعم شاشات DP 1.2 (<b>C2422HE/C3422WE</b>)، و DP 1.4 (<b>C2722DE</b>). انتقل إلى قائمة المعلومات المعروضة على الشاشة؛ وضمن القائمة Input Source (مصدر الدخل)، اضغط مع الاستمرار على DP لمدة 8 ثوان باستخدام مفتاح عصا التحكم لتغيير إعداد الشاشة من DP 1.2 إلى DP 1.1a، ومن DP 1.4 إلى DP 1.1a.</li> </ul>
لا يتم عرض صورة باستخدام وصلة USB من الفئة C على الكمبيوتر أو اللابتوب أو غيره.	شاشة سوداء	<ul style="list-style-type: none"> <li>تحقق مما إذا كانت أن واجهة وصلة USB من الفئة C للجهاز تدعم وضع التشغيل المتناوب لـ DP.</li> <li>تحقق من أن الجهاز يحتاج لطاقة شحن تتجاوز 90 وات.</li> <li>واجهة وصلة USB من الفئة C للجهاز لا تدعم وضع التشغيل المتناوب لـ DP.</li> <li>حدد وضع Projection (عرض البروجكتور) على نظام التشغيل Windows.</li> <li>تحقق من عدم تلف كبل USB من الفئة C.</li> </ul>



المشكلة	ماذا تواجه	الحلول الممكنة
لا يتم الشحن عند استخدام وصلة USB Type-C للكمبيوتر المكتبي أو الكمبيوتر المحمول أو غيره	لا يوجد شحن	<ul style="list-style-type: none"> <li>تحقق مما إذا كان الجهاز يدعم أحد حالات الشحن التالية ٥ فولت/٩ فولت/١٥ فولت/٢٠ فولت</li> <li>تحقق مما إذا كان الكمبيوتر المحمول يتطلب محول طاقة &lt; ٩٠ وات.</li> <li>إذا تطلب الكمبيوتر المحمول وجود محول طاقة &lt; ٩٠ وات فقد لا يشحن باستخدام توصيلة USB من النوع C.</li> <li>تحقق من أنك تستخدم مهايئ معتمد من Dell أو المهايئ الموجود مع المنتج.</li> <li>تحقق من عدم تلف كبل USB من الفئة C.</li> </ul>
شحن متقطع عند استخدام وصلة USB Type-C للكمبيوتر المكتبي أو الكمبيوتر المحمول أو غيره	الشحن المتقطع	<ul style="list-style-type: none"> <li>تحقق ما إذا كان أقصى استهلاك للجهاز للطاقة يتجاوز ٩٠ وات.</li> <li>تحقق من أنك تستخدم مهايئ معتمد من Dell أو المهايئ الموجود مع المنتج.</li> <li>تحقق من عدم تلف كبل USB من الفئة C.</li> </ul>
لا توجد صورة عند استخدام وظيفة النقل متعدد الدفق USB من الفئة C	شاشة سوداء أو DUT الثاني ليس الوضع الرئيسي	<ul style="list-style-type: none"> <li>دخل USB من الفئة C, توجه إلى قائمة المعلومات المعروضة على الشاشة, أسفل معلومات الشاشة, تحقق مما إذا كان معدل الربط HBR٢ أم HBR٣, إذا كان معدل الربط هو HBR٢, فننقترح عليك استخدام USB من الفئة C إلى كبل DP لتشغيل وظيفة النقل متعدد الدفق.</li> </ul>
لا يوجد اتصال بالشبكة	سقوط أو تقطع الشبكة	<ul style="list-style-type: none"> <li>تحقق للتأكد من تحديد أولوية البيانات في قائمة المعلومات المعروضة على الشاشة. لا تغير زر الإيقاف/التشغيل عند الاتصال بالشبكة، ويجب الإبقاء على الزر في وضع التشغيل.</li> </ul>
منفذ LAN لا يعمل	مشكلة في إعداد نظام التشغيل أو توصيل الكبل	<ul style="list-style-type: none"> <li>تأكد من تثبيت أحدث إصدارات BIOS وبرامج التشغيل في الكمبيوتر التابع لك.</li> <li>تأكد من تثبيت RealTek Gigabit Ethernet Controller في Device Manager (إدارة الأجهزة) بنظام التشغيل Windows.</li> <li>إذا كان إعداد BIOS يشتمل على خيار تمكين/تعطيل LAN/GBE، فتأكد من تمكينه.</li> <li>تأكد من إحكام توصيل كبل Ethernet في الشاشة والمورّع/الراوتر/جدار الحماية.</li> <li>حقق من حالة مؤشر بيان حالة كبل Ethernet للتأكد من التوصيل. أعد توصيل كلا طرفي كبل Ethernet في حالة عدم إضاءة مؤشر بيان الحالة ووقف تشغيل طاقة الكمبيوتر أو لأ وافصل كبل Type-C وسلك طاقة الشاشة. قم بعد ذلك بتشغيل الكمبيوتر وتوصيل سلك طاقة الشاشة وكبل Type-C.</li> </ul>





المشكلة	ماذا تواجه	الحلول الممكنة
أزر الشاشة (كتم الصوت)/خفض مستوى الصوت/رفع مستوى الصوت/مفتاح الربط لا تعمل مع تطبيق Microsoft Teams®	أزر الشاشة (كتم الصوت)/خفض مستوى الصوت/رفع مستوى الصوت/مفتاح الربط لا تعمل مع تطبيق Microsoft Teams® في نظام التشغيل Chrome أو Ubuntu	استخدم تطبيق Microsoft Teams® لتنفيذ المهام التالية: <ul style="list-style-type: none"> <li>• استخدام رمز الاتصال لقبول مكالمة أو إنهاؤها</li> <li>• ضبط مستوى الصوت سواء بخفضه أو برفعه</li> <li>• كتم صوت الميكروفون أو إلغاء كتمه</li> <li>• تشغيل الكاميرا أو إيقاف تشغيلها</li> </ul>
ميزة تسجيل الفيديو لا تعمل	تطبيق تسجيل الفيديو لا يعمل في Win 7	نظام التشغيل Windows 7 غير مدعوم بيّذ إلى Windows 10
سماعة الرأس المزوّدة بميكروفون (مقيس مشترك ٣,٥ مم) لا تعمل مع زر كتم الصوت/إلغاء كتم الصوت في الشاشة	سماعة الرأس المزوّدة بميكروفون (مقيس مشترك ٣,٥ مم) لا تعمل مع زر كتم الصوت/إلغاء كتم الصوت في الشاشة عند تكون وحدة الكاميرا مطوية (مضمومة)	استخدم رمز الميكروفون في أحد تطبيقات الاتصالات الموحدة (مثل: Microsoft Teams أو Skype for Business أو Zoom أو غيره) لكتم الصوت أو إلغاء كتمه
عند الضغط على زر خفض مستوى الصوت أو رفع مستوى الصوت، لا يومض مؤشر بيان الحالة	عند الضغط على زر خفض مستوى الصوت أو رفع مستوى الصوت، لا يومض مؤشر بيان الحالة عند التوصيل بكبل HDMI أو فقط DP	وصّل كبل USB A إلى USB B
الكاميرا أو الميكروفون لا يعمل	الكاميرا أو الميكروفون لا يعمل عند التوصيل بكبل HDMI أو فقط DP	وصّل كبل USB A إلى USB B
تعذر توصيل منفذ Ethernet (RJ45) بالإنترنت	تعذر توصيل منفذ Ethernet (RJ45) بالإنترنت في Win 10	غيّر إعداد LAN Controller Power Saving (توفير طاقة وحدة تحكم LAN) من Enable (تمكين) إلى Disable (تعطيل)



المشكلة	ماذا تواجه	الحلول الممكنة
الميكروفون لا يعمل أو لا يكتشف الصوت	الميكروفون لا يعمل أو لا يكتشف الصوت في تطبيق تسجيل الصوت بنظام أساسي مزوّد بمعالج Intel من الجيل ١١ (Tiger Lake)	عطّل تقنية الصوت الذكي من Intel (Intel Smart Sound Technology) لبرنامج تشغيل صوت USB في Device Manager (إدارة الأجهزة) وأعد تشغيل الكمبيوتر الشخصي
تعذر سماع أي صوت من فيديو مسجّل	تعذر سماع أي صوت من فيديو مسجّل باستخدام نظام أساسي مزوّد بمعالج Intel من الجيل ١١ (Tiger Lake)	عطّل تقنية الصوت الذكي من Intel (Intel Smart Sound Technology) لبرنامج تشغيل صوت USB في Device Manager (إدارة الأجهزة) وأعد تشغيل الكمبيوتر الشخصي
عند الضغط على زر خفض مستوى الصوت أو رفع مستوى الصوت، تتباطأ/تتأخر استجابة شريط مستوى صوت قائمة المعلومات المعروضة على الشاشة	عند الضغط على زر خفض مستوى الصوت أو رفع مستوى الصوت، تتباطأ/تتأخر استجابة شريط مستوى صوت قائمة المعلومات المعروضة على الشاشة عندما تكون الشاشة موصّلة بنظام أساسي مزوّد بمعالج Intel من الجيل ١١ (Tiger Lake)	عطّل تقنية الصوت الذكي من Intel (Intel Smart Sound Technology) لبرنامج تشغيل صوت USB في Device Manager (إدارة الأجهزة) وأعد تشغيل الكمبيوتر الشخصي



## مشكلات الناقل التسلسلي العالمي (USB)

الحلول الممكنة	ماذا تواجه	الأعراض المميزة
<ul style="list-style-type: none"> <li>• تأكد من تشغيل الشاشة.</li> <li>• أعد توصيل كابل تحميل البيانات بالكمبيوتر.</li> <li>• أعد توصيل أجهزة USB الطرفية (موصِل تنزيل البيانات).</li> <li>• أوقف تشغيل الشاشة ثم أعد تشغيلها.</li> <li>• أعد تشغيل الكمبيوتر.</li> <li>• تتطلب بعض أجهزة USB، مثل محركات الأقراص الثابتة المحمولة، مصدر طاقة أعلى؛ لذلك، وصِل محرك الأقراص بالكمبيوتر مباشرة.</li> </ul>	<p>أجهزة USB الطرفية لا تعمل</p>	<p>واجهة USB لا تعمل</p>
<ul style="list-style-type: none"> <li>• تأكد من أن الكمبيوتر يدعم تقنية USB 3.0.</li> <li>• تشتمل بعض أجهزة الكمبيوتر على منافذ USB و USB 3.0.</li> <li>• تأكد من استخدام منفذ USB الصحيح.</li> <li>• أعد توصيل كابل تحميل البيانات بالكمبيوتر.</li> <li>• أعد توصيل أجهزة USB الطرفية (موصِل تنزيل البيانات).</li> <li>• أعد تشغيل الكمبيوتر.</li> </ul>	<p>أجهزة super speed USB 3.0 الطرفية تعمل ببطء أو لا تعمل على الإطلاق</p>	<p>واجهة super speed USB 3.0 بطيئة.</p>
<ul style="list-style-type: none"> <li>• زد المسافة بين أجهزة USB الطرفية ومستقبِل USB اللاسلكي.</li> <li>• ضع مستقبِل USB اللاسلكي في أقرب موضع ممكن من أجهزة USB الطرفية اللاسلكية.</li> <li>• استخدم كابل إطالة USB لوضع مستقبِل USB اللاسلكي في أبعد موضع ممكن عن منفذ USB 3.0.</li> </ul>	<p>أجهزة USB الطرفية اللاسلكية تستجيب ببطء أو لا تعمل إلا بعد تقليل المسافة بينها وبين مستقبِلها</p>	<p>أجهزة USB الطرفية اللاسلكية تتوقف عن العمل عند توصيل جهاز USB 3.0</p>
<ul style="list-style-type: none"> <li>• راجع مصدر الدخل وجدول إقران USB.</li> </ul>	<p>وظائف USB متعدمة</p>	<p>تقنية USB لا تعمل</p>




## الملحق

### إشعارات لجنة الاتصالات الفيدرالية FCC (الولايات المتحدة فقط) والمعلومات التنظيمية الأخرى

في ما يتعلق بإشعارات لجنة الاتصالات الفيدرالية والمعلومات التنظيمية الأخرى، راجع موقع ويب الالتزام التنظيمي عبر الرابط التالي [https://www.dell.com/regulatory\\_compliance](https://www.dell.com/regulatory_compliance).

### الاتصال بشركة Dell

للعلماء في الولايات المتحدة، اتصل على ٨٠٠-DELL-٨٠٠ (٨٠٠-٩٩٩-٣٣٥٥)

 ملاحظة: إذا لم يكن لديك اتصال نشط بالإنترنت، يمكنك الحصول على معلومات الاتصال من خلال فاتورة الشراء أو إيصال التعبئة أو الفاتورة أو كتالوج منتجات شركة Dell.

تقدم شركة Dell خيارات دعم وخدمة متعددة سواء عبر شبكة الإنترنت أو الهاتف، إلا أن توافر هذه الخدمات يختلف تبعًا لاختلاف البلد والمنتج، ومن ثم قد لا يتوافر بعضها في منطقتك.

للحصول على محتوى دعم الشاشة عبر الإنترنت:

راجع <https://www.dell.com/support/monitors>

للاتصال بشركة Dell للحصول على الدعم الفني أو للاستفسار عن أمور تتعلق بالمبيعات أو بخدمة العملاء:

١- انتقل إلى <https://www.dell.com/support>

٢- تحقق من البلد أو المنطقة التي توجد بها من القائمة المنسدلة (Choose A Country/Region) (اختر بلدًا/ منطقة) في الركن السفلي الأيمن للصفحة.

٣- انقر على Contact Us (الاتصال بنا) إلى جوار القائمة المنسدلة للبلد.

٤- حدد رابط الخدمة أو الدعم المناسب لمتطلباتك.

٥- اختر الطريقة التي تفضلها للتواصل مع Dell.

### قاعدة بيانات منتجات الاتحاد الأوروبي لكل من ملصق الطاقة وورقة معلومات المنتج

C2422HE: <https://eprel.ec.europa.eu/qf/394427>

C2422HE WOST: <https://eprel.ec.europa.eu/qf/420518>

C2722DE: <https://eprel.ec.europa.eu/qf/394149>

C3422WE: <https://eprel.ec.europa.eu/qf/402022>

