

**Dell C2422HE  
Dell C2722DE  
Dell Display Manager  
Podręcznik użytkownika**

**Model: C2422HE/C2722DE  
Formalne oznaczenie modelu: C2422HEt/C2722DEt**



 **UWAGA: UWAGA** wskazuje ważną informację, która może pomóc w lepszym wykorzystaniu posiadanego produktu.

**Copyright © 2020 Dell Inc. lub jej oddziały. Wszelkie prawa zastrzeżone.** Dell, EMC i inne znaki towarowe, są znakami towarowymi Dell Inc. lub jej oddziałów. Inne znaki towarowe mogą być znakami towarowymi ich odpowiednich właścicieli.

2020 – 12

Rev. A00

# Spis treści

Przegląd . . . . .	4
Używanie okna dialogowego Szybkie ustawienia . . . . .	5
Ustawienie podstawowych funkcji wyświetlacza . . . . .	6
Przypisywanie trybów ustawień wstępnych do aplikacji . . . . .	8
Organizacja okien z aplikacją Easy Arrange . . . . .	9
Zarządzanie wieloma wejściami wideo . . . . .	11
Przywracanie pozycji aplikacji . . . . .	14
Stosowanie funkcji oszczędzania energii . . . . .	15
Inne przyciski skrótu . . . . .	16
Przypisywanie DDM do aktywnego okna (wyłącznie Windows 10)	17
Rozwiązywanie problemów . . . . .	18



# Przegląd

Dell Display Manager to aplikacja Microsoft Windows używana do zarządzania Wyświetlacz lub grupą monitorów. Umożliwia ona ręczną regulację wyświetlanego obrazu, przypisanie automatycznych ustawień, zarządzanie zasilaniem, organizację okien, obracanie obrazu i wykonywanie innych funkcji w wybranych monitorach Dell. Po instalacji, aplikacja Dell Display Manager jest uruchamiana po każdym starcie systemu i umieszcza swoją ikonę w zasobniku powiadomienia. Informacja o podłączonych do systemu monitorach jest dostępna po najechaniu kursorem na ikonę zasobnika powiadomienia.

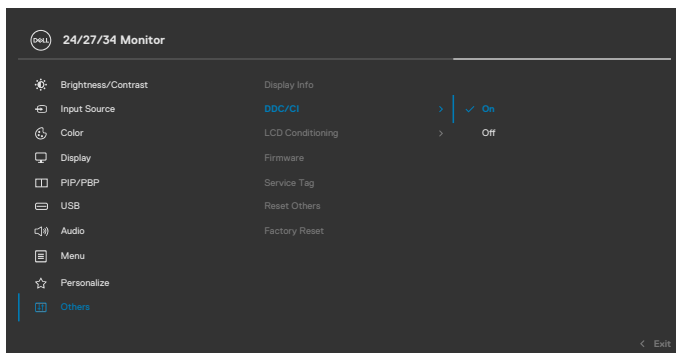
C2422HE



C2722DE

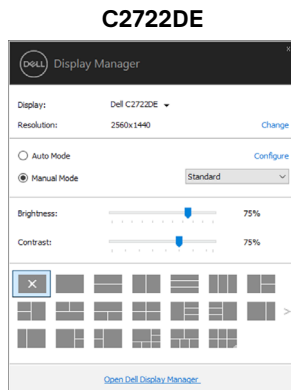
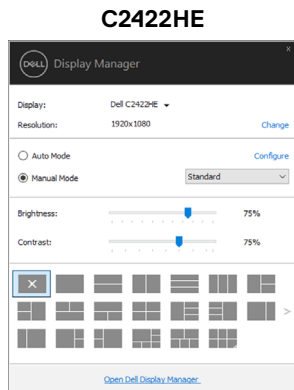


**UWAGA:** Aplikacja Dell Display Manager wykorzystuje do komunikacji z Wyświetlacz użytkownika kanał DDC/CI. Upewnij się, że DDC/CI jest włączone w menu, jak pokazano poniżej.



# Używanie okna dialogowego Szybkie ustawienia

Kliknięcie ikony obszaru powiadomień Menedżer wyświetlacza Dell, otwiera okno dialogowe **Quick Settings (Szybkie ustawienia)**. Gdy do komputera podłączonych jest więcej niż jeden obsługiwany monitor Dell, z użyciem menu można wybrać określony docelowy monitor. Okno dialogowe **Quick Settings (Szybkie ustawienia)** umożliwia łatwą regulację jasności, kontrastu, rozdzielczości, układu okna, itd. Umożliwia ono także włączenie automatycznego przełączania pomiędzy trybami wstępnych ustawień lub ręczny wybór trybu wstępnego ustawienia.



Okno dialogowe **Szybkie ustawienia** zapewnia także dostęp do zaawansowanego interfejsu użytkownika aplikacji Dell Display Manager, używanego do regulacji podstawowych funkcji, konfiguracji trybu automatycznego i dostępu do innych funkcji.



## UWAGA:

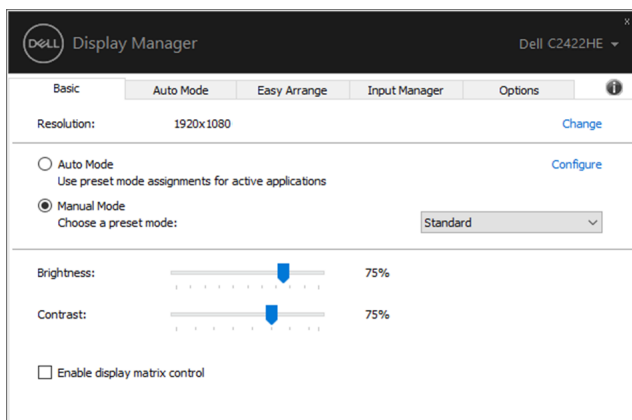
Właściwość	Funkcja	Opis
Szybki dostęp do DDM	Klucz szybkiego dostępu do wywołania DDM UI	<ul style="list-style-type: none"><li>• Ctrl+Shift+D</li><li>• Użyj przycisk Page Up/Page Down lub kliknij “&gt;” w celu obejrzenia wszystkich układów funkcji Easy Arrange.</li></ul>
	Sterowanie indywidualnym Wyświetlacz w konfiguracji wielu monitorów	<ul style="list-style-type: none"><li>• Wybierz monitor z rozwijanego pola. Jeśli do komputera podłączony jest więcej niż jeden monitor, na wybranym monitorze pojawia się na sekundę ikona, aby poinformować użytkownika o wybranym monitorze.</li><li>• Wykonaj funkcję autotestu monitora.</li><li>• Przenieś UI DDM do sterowanego monitora.</li><li>• Naciśnij Ctrl+Shift+D, aby wyświetlić miniUI pod wskaźnikiem myszy.</li></ul>



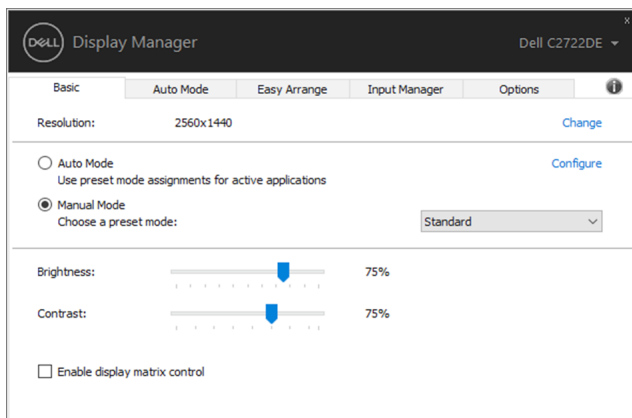
# Ustawienie podstawowych funkcji wyświetlacza

Można wybrać **Tryb ręczny**, który umożliwi ręczny wybór wstępnie ustawionego trybu lub wybrać **Tryb automatyczny**, który stosuje wstępnie ustawiony tryb w oparciu o aktywną aplikację. Każda zmiana bieżącego trybu ustawień wstępnych jest wyświetlana w komunikacie ekranowym. Wybrane ustawienie **Jasność** i **Kontrast** monitora, można także bezpośrednio dostosować w zakładce **Podstawowe**.

## C2422HE

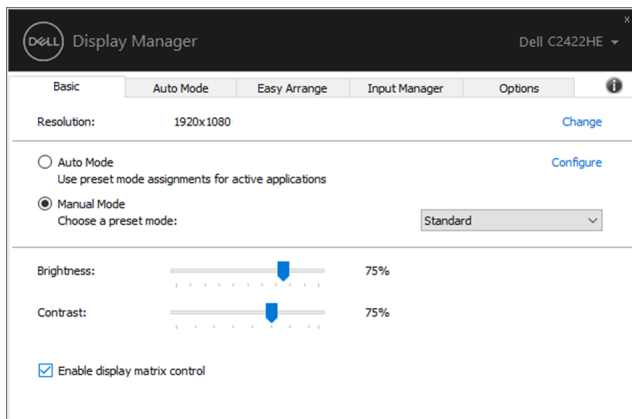


## C2722DE

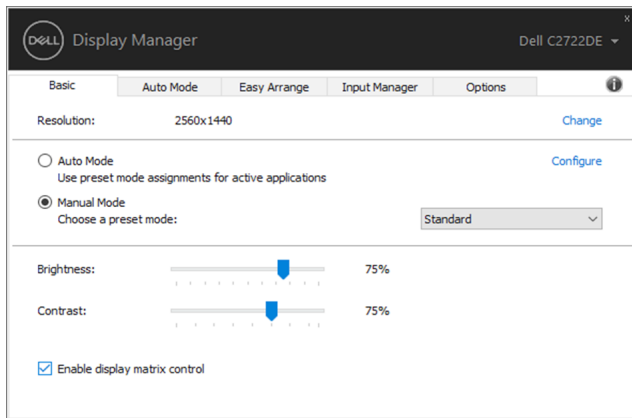


**UWAGA:** Przy podłączeniu wielu monitorów Dell, wybierz “Włącz sterowanie macierzą wyświetlaczy”, aby zastosować wstępne ustawienia jasności, kontrastu i kolorów do wszystkich monitorów.

### C2422HE



### C2722DE



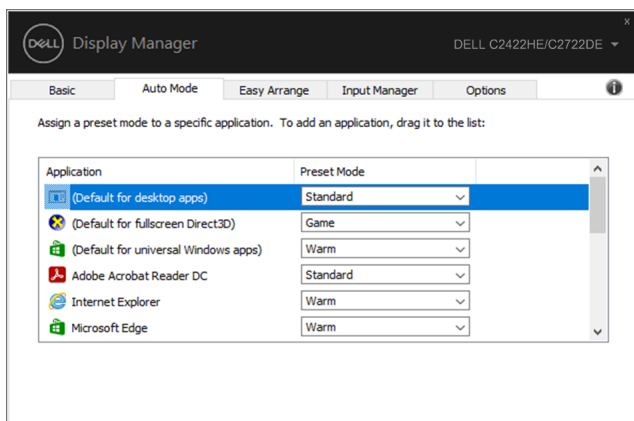
# Przypisywanie trybów ustawień wstępnych do aplikacji

Zakładka **Tryb automatyczny** umożliwia powiązanie określonego **Trybu ustawień wstępnych** z określoną aplikacją i jego automatyczne zastosowanie. Po włączeniu **Trybu automatyczny**, aplikacja Dell Display Manager automatycznie przełącza na odpowiedni **Tryb ustawień wstępnych**, po każdym uaktywnieniu powiązanej aplikacji. **Tryb ustawień wstępnych** przypisany do określonej aplikacji, może być taki sam w każdym podłączonym monitorze lub różny dla różnych monitorów.

Aplikacja Dell Display Manager jest wstępnie skonfigurowana dla wielu popularnych aplikacji. Aby dodać nową aplikację do listy przypisania, wystarczy przeciągnąć aplikację z pulpitu, Menu Start Windows lub z dowolnego, innego miejsca i upuścić na bieżącą listę.

**UWAGA:** Nie są obsługiwane przypisania trybu ustawień wstępnych dla plików wsadowych, skryptów, programów uruchamiających i plików niewykonywalnych, takich jak archiwa zip lub pliki spakowane.

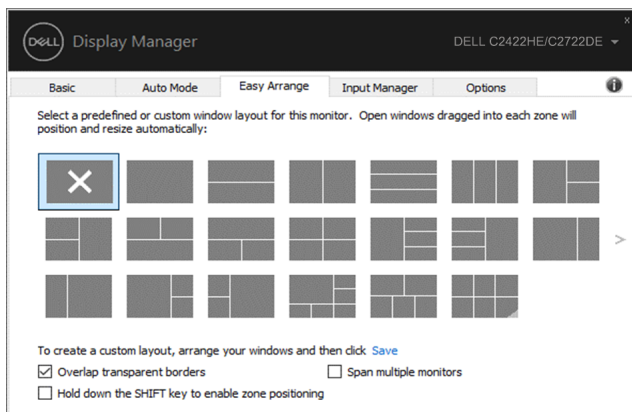
Można także skonfigurować tryb ustawień wstępnych Gra, do używania po uruchomieniu aplikacji Direct3D w trybie pełnoekranowym. Aby uniemożliwić korzystaniu przez aplikację z tego trybu, należy jej przypisać inny tryb ustawień wstępnych.





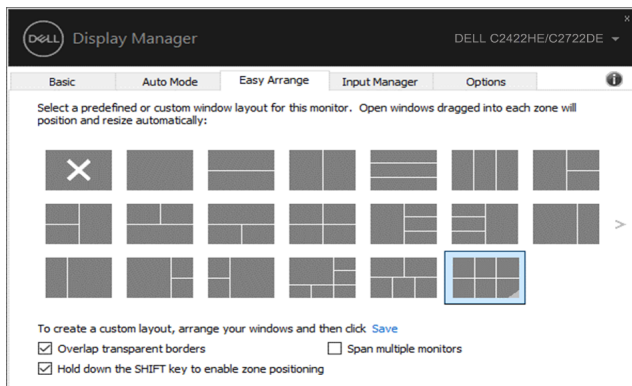
# Organizacja okien z aplikacją Easy Arrange

Aplikacja **Easy Arrange** pomaga w efektywnej organizacji okien aplikacji na pulpicie. Najpierw należy wybrać predefiniowany wzorec układu najlepiej pasujący do wykonywanej pracy, a następnie przeciągnąć okna aplikacji do zdefiniowanych obszarów. Naciśnij “>” lub użyj przycisku Strona w górę/Strona w dół, aby znaleźć więcej układów. Aby utworzyć niestandardowy układ, zaplanuj otwarte okna, a następnie kliknij **Zapisz**.

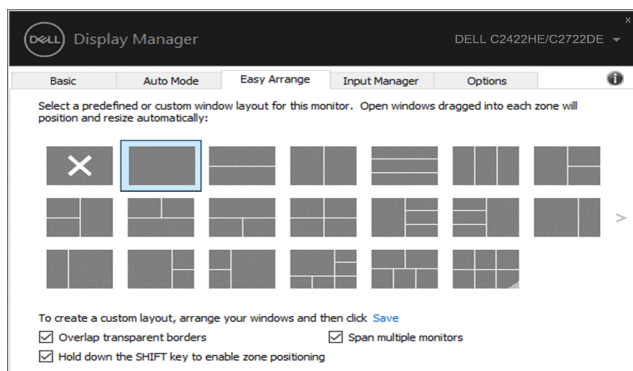


W systemie Windows 10, można zastosować różne układy okien dla każdego wirtualnego pulpitu.

Jeśli często jest używana funkcja przyciągania Windows, można wybrać **“Przytrzymaj przycisk SHIFT, aby włączyć pozycjonowanie obszaru”**. Spowoduje to nadanie priorytetu funkcji przyciągania Windows w odniesieniu do aplikacji **Easy Arrange**. Następnie, może być wymagane naciśnięcie przycisku Shift w celu użycia pozycjonowania aplikacji **Easy Arrange**.




Jeśli używanych jest wiele monitorów w formie tablicy lub macierzy, układ aplikacji **Easy Arrange** można zastosować do wszystkich monitorów, jako jeden pulpit. Aby włączyć tę funkcję, wybierz **“Rozstawienie wielu monitorów”**. Aby funkcja była efektywna należy prawidłowo dopasować swoje monitory.



Dostępne są inne zaawansowane możliwości wykorzystania funkcji **Easy Arrange**. Sprawdź tabelę poniżej.

Właściwość	Funkcja	Opis
Rozszerzona funkcja <b>Easy Arrange</b>	Układy niestandardowe	<ul style="list-style-type: none"> <li>Zapisz i nadaj nazwę 5 dostosowanym wzorcom funkcji <b>Easy Arrange</b>.</li> <li>Skonfiguruj wzorce x*y.</li> </ul>
	5 układów MRU (najczęściej używanych)	<ul style="list-style-type: none"> <li>Naciśnij Ctrl+Shift+Home w celu przełączenia pomiędzy 5 ostatnimi układami MRU.</li> </ul>
	Zmiana wielkości partycji bez zatrzymywania	<ul style="list-style-type: none"> <li>Przytrzymaj Ctrl podczas zmiany wielkości bieżącego układu funkcji <b>Easy Arrange</b> w celu regulacji wielkości i liczby cel w układzie.</li> <li>Nowo uformowany wzorec funkcji <b>Easy Arrange</b> jest zapisywany do pozycji ikony funkcji Easy Arrange.</li> <li>Przytrzymaj Ctrl klikając ikonę zmodyfikowanego układu w celu jego przywrócenia do układu domyślnego.</li> </ul>
	Układy funkcji <b>Easy Arrange</b> dla trybu pionowego	<ul style="list-style-type: none"> <li>Ikony funkcji <b>Easy Arrange</b> trybu pionowego są prezentowane, gdy monitor jest obracany.</li> </ul>

 **UWAGA:** Aplikacja może wymagać dla jej okna aplikacji, minimalnej efektywnej rozdzielczości. Aplikacja może nie pasować do obszaru układu Ease Arrange, jeśli obszar będzie mniejszy od rozmiaru wymaganego okna.

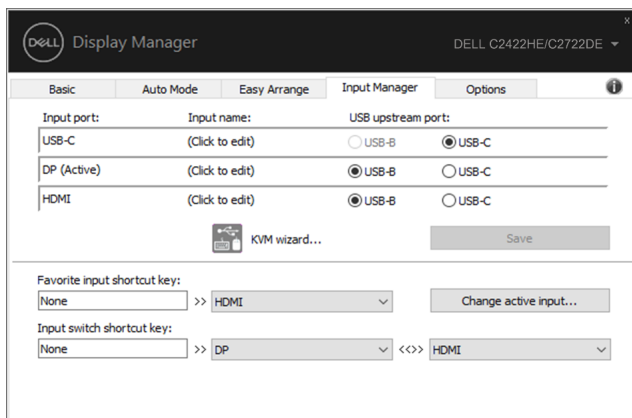


# Zarządzanie wieloma wejściami wideo

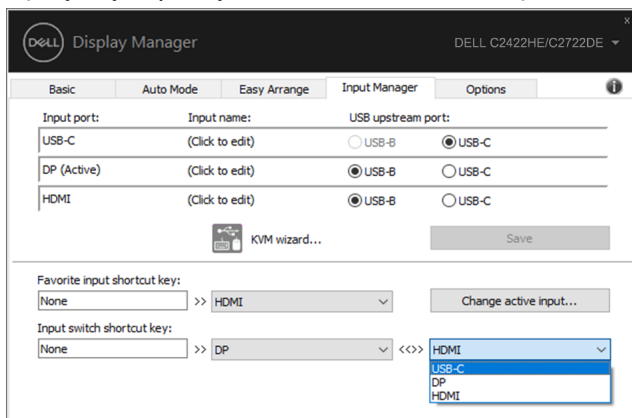
Zakładka Menedżer wejścia udostępni wygodne sposoby zarządzania wieloma wejściami wideo, podłączonymi do posiadanego monitora Dell. Bardzo ułatwia to przełączanie pomiędzy wejściami podczas pracy z wieloma komputerami.

Wymienione są wszystkie porty wejścia wideo dostępne dla monitora. Można nadać własną nazwę dla każdego wejścia. Po edycji zmiany należy zapisać.

Można zdefiniować przycisk skrótu w celu szybkiego przełączenia na swoje ulubione wejście oraz inny przycisk skrótu do szybkiego przełączania pomiędzy dwoma wejściami, przy częstym korzystaniu z nich.



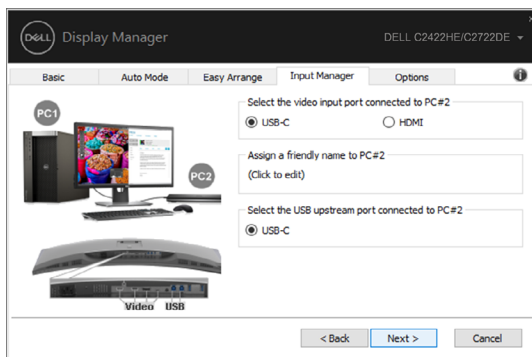
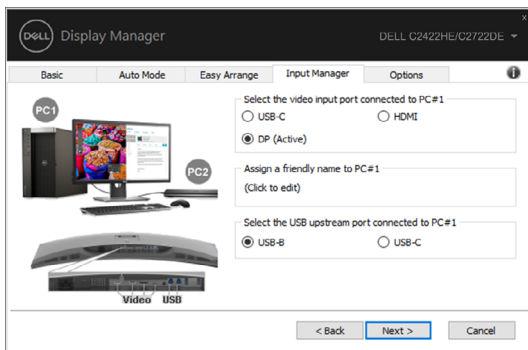
Można użyć rozwijanej listy do przełączania na dowolne źródło wejścia.

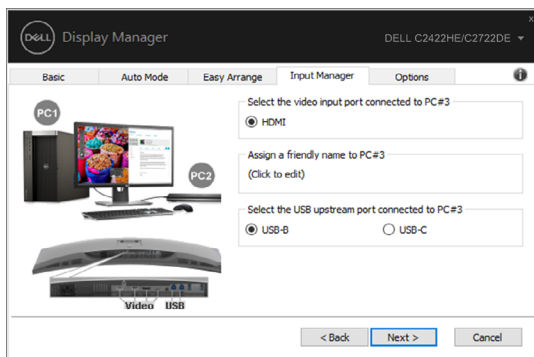


Aby użyć funkcję KVM, kliknij KVM, wprowadź liczbę komputerów PC do połączenia i naciśnij NEXT (DALEJ).

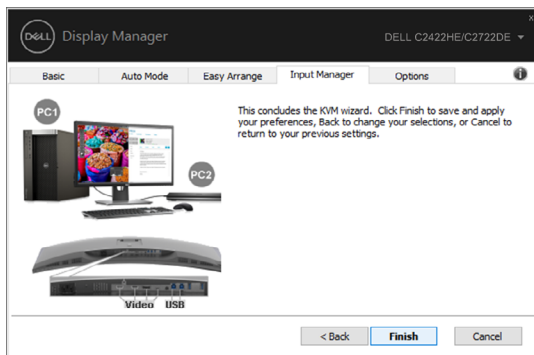


W PC1-PC3, wybierz port wejścia wideo do połączenia z portem i wybierz port USB przesyłania danych do połączenia z portem, a następnie naciśnij NEXT (DALEJ).





Następnie kliknij Finish (Zakończ), aby dokończyć swoje opcje.

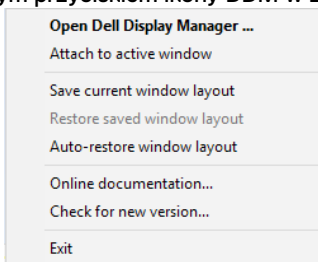


**UWAGA:** DDM komunikuje się z Wyświetlacz nawet wtedy, gdy monitor wyświetla wideo z innego komputera. DDM można zainstalować na często używanym komputerze i sterować z niego przełączaniem wejścia. Można także zainstalować DDM w innych komputerach podłączonych do tego komputera.

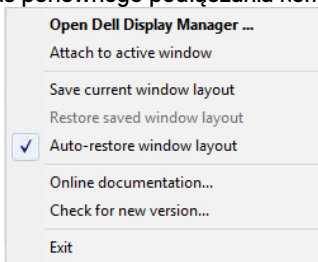


# Przywracanie pozycji aplikacji

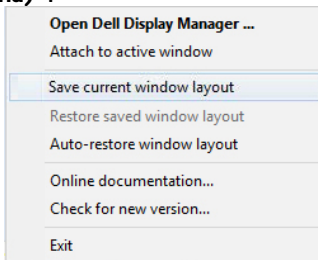
DDM może pomóc w przywróceniu okien aplikacji do ich pozycji, podczas ponownego podłączenia swojego komputera do monitora(ów). Można uzyskać szybki dostęp do tej funkcji, poprzez kliknięcie prawym przyciskiem ikony DDM w zasobniku powiadamiania.



Po wybraniu **“Automatyczne przywracanie układu okna”**, pozycje okien aplikacji są śledzone i zapamiętywane przez DDM. DDM automatycznie umieszcza okna aplikacji w ich oryginalnych pozycjach, podczas ponownego podłączenia komputera do monitora(ów).



Aby najpierw przejść z powrotem do ulubionego układu, wybierz **“Save current window layout (Zapisz bieżący układ okna)”**, a następnie **“Restore saved window layout (Przywróć zapisany układ okna)”**.



Można używać różne modele monitorów lub rozdzielczości i stosować do nich różne układy okien. DDM może rozpoznać ponownie podłączany monitor i odpowiednio przywrócić pozycje aplikacji.

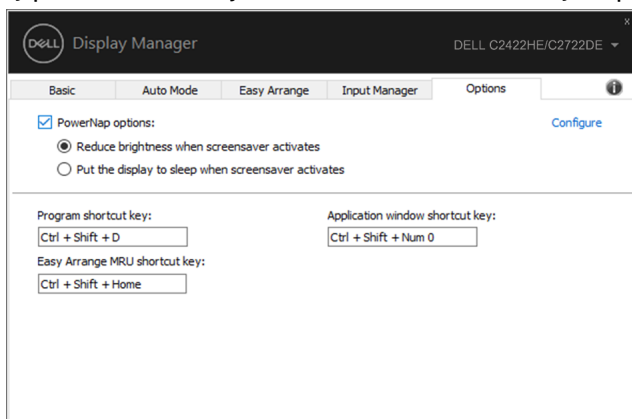
Jeśli wymagana jest wymiana monitora w konfiguracji macierzy monitorów, układ okna można zapisać przed wymianą i przywrócić układ po zainstalowaniu nowego monitora.

 **UWAGA: Aby korzystać z tej funkcji, aplikacje należy utrzymać uruchomione. DDM nie uruchamia aplikacji.**



# Stosowanie funkcji oszczędzania energii

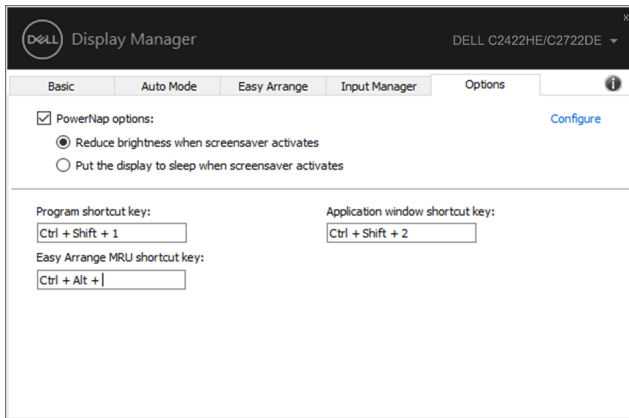
W obsługiwanych modelach Dell, dostępna jest zakładka Opcje dostarczająca opcje oszczędzania energii PowerNap. Po uaktywnieniu funkcji oszczędzania energii, można wybrać minimalny poziom ustawienia jasności monitora lub ustawić tryb uśpienia.



# Inne przyciski skrótu

Można zdefiniować przyciski skrótu dla szybkiego dostępu do następujących funkcji DDM:

- **Przycisk skrótu do programu:** do szybkiego otwierania okna dialogowego Szybkie ustawienia .
- **Przycisk skrótu MRU funkcji Easy Arrange:** do szybkiego zastosowania 5 ostatnio używanych układów okien.
- **Przycisk skrótu okna aplikacji:** do uruchamiania menu szybkiej konfiguracji dla opcji w Tryb automatyczny i funkcja **Easy Arrange**.

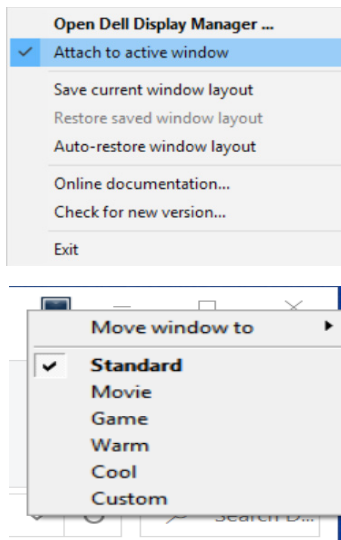




# Przypisywanie DDM do aktywnego okna (wyłącznie Windows 10)

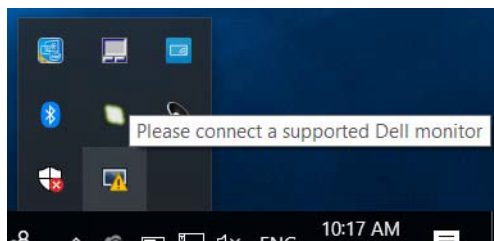
Ikony DDM można przypisać do aktywnego okna na którym pracuje użytkownik. Kliknij ikonę w celu uzyskania łatwego dostępu do podanych poniżej funkcji.

Właściwość	Funkcja	Opis
Przypisywanie DDM do aktywnego okna (wyłącznie Windows 10)	Zmiana ustawień wstępnych lub przerzucenie do innych partycji	<ul style="list-style-type: none"><li>Ikona DDM została przypisana do aktywnego okna, a użytkownik może łatwo przełączyć pozycję okna, zmienić tryb wstępnych ustawień kolorów i automatycznie powiązać tryb ustawień wstępnych.</li></ul>
	Wyzwalacz przycisku uruchomienia	<ul style="list-style-type: none"><li>Naciśnięcie na uruchomionym oknie Ctrl+Shift+Ins także uruchamia powiązane menu DDM.</li></ul>
	Przenieś okno aplikacji pomiędzy komórkami funkcji <b>Easy Arrange</b>	<ul style="list-style-type: none"><li>Wyślij okno aplikacji do poprzedniej/następnej komórki funkcji <b>Easy Arrange</b>.</li></ul>
	Przenieś okno aplikacji pomiędzy monitorami	<ul style="list-style-type: none"><li>Wyślij okno aplikacji do poprzedniego/następnego monitora.</li></ul>

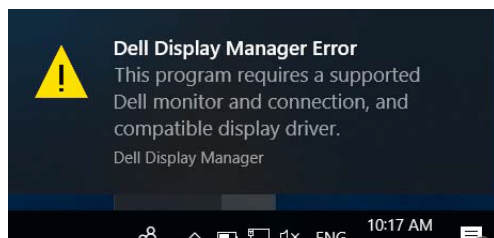


# Rozwiązywanie problemów

Jeśli DDM nie działa z Wyświetlacz, w zasobniku powiadomienia zostanie pokazana ikona DDM, jak poniżej.



Po kliknięciu ikony, DDM pokaże bardziej szczegółowy komunikat błędu.



Należy pamiętać, że DDM działa wyłącznie z monitorami marki Dell. Jeśli używane są monitory innych producentów, DDM ich nie obsługuje.

Jeśli DDM nie wykrywa i/lub nie komunikuje się z obsługiwany Wyświetlacz Dell, w celu rozwiązania problemu należy wykonać podane poniżej działania:

1. Należy się upewnić, że kabel wideo jest prawidłowo podłączony do monitora i komputera; szczególnie pewnie zamocowane na swoich pozycjach powinny być złącza.
2. Należy sprawdzić OSD monitora, aby się upewnić, że włączona jest funkcja DDC/CI.
3. Upewnij się, że używany jest prawidłowy i najnowszy sterownik grafiki, uzyskany ze strony dostawcy grafiki (Intel, AMD, NVIDIA, itd.). Sterownik grafiki jest często przyczyną błędów DDM.
4. Odłącz wszelkie stacje dokujące lub przedłużacze albo konwertery pomiędzy Wyświetlacz i portem grafiki. Niektóre tanie przedłużacze, huby lub konwertery, mogą nie obsługiwać prawidłowo DDC/CI i spowodować awarię DDM. Zaktualizuj sterownik takiego urządzenia, jeśli dostępna jest najnowsza wersja.
5. Uruchom ponownie komputer.



DDM może nie działać z następującymi monitorami:

- Modele monitora Dell produkowane przed rokiem 2013 oraz monitory Dell serii D. Dalsze informacje można uzyskać pod adresem [www.dell.com/support/monitors](http://www.dell.com/support/monitors).
- Monitory do gier wykorzystujące technologię G-sync opartą na Nvidia
- Wirtualne i bezprzewodowe wyświetlacze nie obsługują DDC/CI
- Dla niektórych wczesnych modeli monitorów DP 1.2, może być konieczne wyłączenie MST/DP 1.2 z użyciem menu OSD monitora

Jeśli komputer użytkownika jest połączony z Internetem, pojawi się polecenie aktualizacji do nowszej wersji DDM, jeśli jest dostępna. Zaleca się pobranie i instalację najnowszej aplikacji DDM.

Można także sprawdzić dostępność nowej wersji, klikając prawym przyciskiem ikonę DDM.

