




Monitor Alienware AW3420DW

Používateľská príručka

Model: AW3420DW
Smernicový model: AW3420DWb

A L I E N W A R E™ 

Poznámky, upozornenia a výstrahy

-  **POZNÁMKA: POZNÁMKA** označuje dôležitú informáciu, ktorá vám pomôže lepšie používať váš počítač.
-  **UPOZORNENIE: UPOZORNENIE** poukazuje na potenciálne poškodenie hardvéru alebo stratu údajov v prípade nedodržania pokynov.
-  **VAROVANIE: VAROVANIE** označuje potenciálne poškodenie majetku, zranenie osôb alebo smrť.

© 2019-2020 Dell Inc. alebo jej dcérske spoločnosti. Všetky práva vyhradené. Dell, EMC a ostatné ochranné známky sú ochranné známky spoločnosti Dell Inc. alebo jej dcérske spoločnosti. Ostatné ochranné známky môžu byť ochrannými značkami príslušných vlastníkov.

2020 - 12

Rev. A02

Obsah

Informácie o vašom monitore	6
Obsah balenia	6
Vlastnosti výrobku	8
Identifikácia častí a ovládacích prvkov	9
Pohľad spredu	9
Pohľad zozadu	10
Pohľad zozadu a zospodu	11
Technické údaje monitora	13
Technické parametre rozlíšenia	15
Podporované režimy videa	15
Predvolené režimy zobrazenia	16
Technické parametre elektrických komponentov	17
Fyzické vlastnosti	17
Environmentálne charakteristiky	18
Režim správy napájania	19
Priradenia kolíkov	20
Schopnosť používať zariadenia typu Plug and Play	22
Rozhranie Universal Serial Bus (USB)	22
USB upstream konektor	22
USB downstream konektor	23
Porty USB	23
Zásady týkajúce sa kvality a pixelov monitora LCD	24
Pokyny pre údržbu	24
Čistenie vášho monitora	24
Inštalácia monitora	25
Pripevnenie stojana	25
Pripojenie počítača	29

Odpojenie stojana monitora	30
Nástenný držiak VESA (voliteľné)	32
Obsluha monitora	33
Zapnutie monitora	33
Používanie ovládača	33
Používanie ovládacích prvkov na zadnom paneli.....	34
Používanie ponuky na obrazovke (OSD)	35
Otvorenie systému ponuky	35
Upozornenie ponuky na obrazovke	46
Nastavenie maximálneho rozlíšenia	47
Používanie sklápania, otáčania a vertikálneho vysúvania..	48
Zmena sklonu a otočenia.....	48
Vertikálne vysúvanie	48
Používanie aplikácie AlienFX	49
Predpoklady	49
Inštalácia aplikácie AWCC prostredníctvom aktualizácie systému Windows	49
Inštalácia aplikácie AWCC z webovej stránky podpory spoločnosti Dell	49
Pohyb v okne aplikácie AlienFX	50
Vytvorenie motívu	52
Nastavenie svetelných efektov	53
Riešenie problémov	57
Samokontrola	57
Zabudovaná diagnostika.....	58
Bežné problémy	59
Problémy špecifické pre produkt	61
Problémy špecifické pre rozhranie Universal Serial Bus (USB).....	62




Príloha	64
Oznámenia FCC (len USA) a ďalšie regulačné informácie .	64
Kontakt na spoločnosť Dell	64

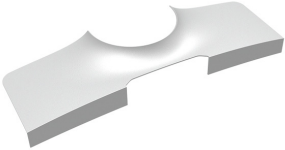





Informácie o vašom monitore

Obsah balenia

Váš monitor sa dodáva s nižšie uvedenými súčasťami. Ak nejaká súčasť chýba, obráťte sa na technickú podporu spoločnosti Dell. Pre viac informácií pozrite [Kontakt na spoločnosť Dell](#).

POZNÁMKA: Niektoré súčasti môžu byť voliteľné a nemusia sa dodávať s vašim monitorom. Niektoré funkcie alebo médiá možno nebudú v určitých krajinách k dispozícii.

Obrázok súčasti	Popis súčasti
	Monitor
	Zdvíhací prvok stojana
	Podstavec

	<p>Kryt vstupov/výstupov</p>
	<p>Napájací kábel (líši sa v závislosti od krajiny)</p>
	<p>Kábel DisplayPort (DisplayPort – DisplayPort)</p>
	<p>Kábel Mini DisplayPort – DisplayPort</p>
	<p>Kábel USB 3.0 upstream (umožňuje používať porty USB na monitore)</p>
	<ul style="list-style-type: none"> ▪ Príručka rýchlym spustením ▪ Informácie o bezpečnosti, životnom prostredí a predpisoch ▪ Uvítací list Alienware

Vlastnosti výrobku

Monitor **Alienware AW3420DW** má aktívnu maticu, tenkovrstvový tranzistor (TFT), displej z tekutých kryštálov (LCD) a LED podsvietenie. Medzi vlastnosti monitora patrí:

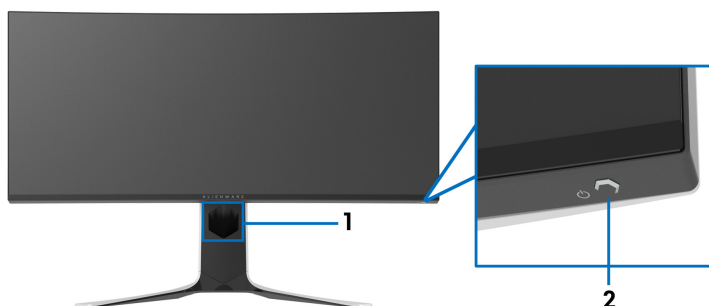
- 86,72 cm (34,14-palcová) viditeľná oblasť displeja (uhlopriečka). Rozlíšenie: Až 3440 x 1440 cez port DisplayPort a HDMI, s podporou celej obrazovky alebo nižších rozlíšení, podpora veľmi vysokej obnovovacej frekvencie 120 Hz.
- Monitor s podporou technológie Nvidia G-SYNC a krátkou dobou odozvy 2 ms zo sivej na sivú v režime **Extreme (Extrémna)***.
- Farebný gamut 134,5% sRGB a DCI P3 98%.
- Možnosť sklonu, otáčania a nastavenia výšky.
- Odnímateľný stojan a 100 mm montážne otvory Video Electronics Standards Association (VESA™) pre flexibilné upevňovacie riešenia.
- Digitálne pripojenie cez 1 port DisplayPort a 1 port HDMI.
- Vybavené 1 portom USB upstream a 4 portami USB downstream.
- Schopnosť používať zariadenia typu Plug and play v prípade podpory vo vašom systéme.
- Nastavenia zobrazenia na obrazovke (OSD) pre jednoduchosť nastavenia a optimalizáciu obrazovky.
- Model AW3420DW ponúka niekoľko predvolených režimov: FPS (Strieľačka z vlastného pohľadu), MOBA/RTS (Stratégia v reálnom čase), RPG (Hra na hrdinov), SPORTS (Preteky) a tri prispôsobiteľné herné režimy podľa preferencií používateľa. Okrem toho sú k dispozícii vylepšené kľúčové herné funkcie, ako sú napríklad Timer (Časovač), Frame Rate (Rýchlosť snímkovania) a Display Alignment (Zarovnanie obrazovky), ktoré pomáhajú zlepšiť herný výkon a poskytujú možnosť vyťažiť z hry všetky výhody.
- 0,5 W spotreba energie v pohotovostnom stave v režime spánku.
- Optimalizácia pohodlia s obrazovkou bez blikania.

! **VAROVANIE: Možné vplyvy dlhodobého vyžarovania modrého svetla z monitora môžu spôsobiť poškodenie zraku, okrem iného únavu zraku, digitálne zaťažovanie zraku atď. Funkcia ComfortView je navrhnutá tak, aby znižovala množstvo modrého svetla vyžarovaného z monitora za účelom pohodlia zraku.**

* Odozva 2 ms zo sivej na sivú sa dá dosiahnuť v režime **Extreme (Extrémna)**, čím sa znižuje viditeľné rozmazanie pohybu a zvyšuje rýchlosť odozvy obrazu. Môže to však spôsobiť určité mierne a viditeľné vizuálne artefakty v obraze. Pri každom nastavení systému a pri jednotlivých herných potrebách to je odlišné. Spoločnosť Alienware odporúča daným používateľom vyskúšať rozličné režimy a nájsť to pravé nastavenie.

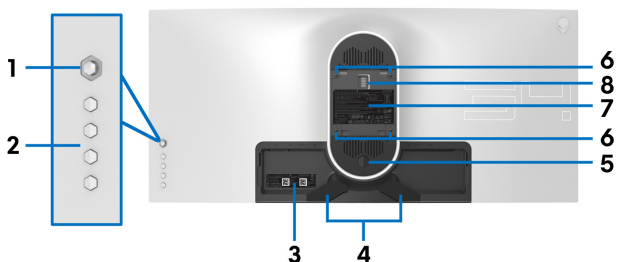
Identifikácia častí a ovládacích prvkov

Pohľad spredu

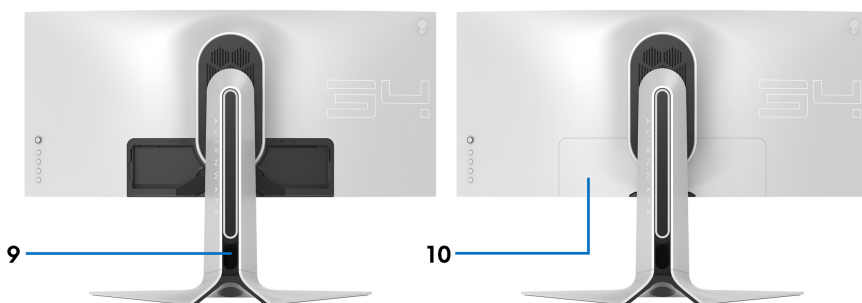


Menovka	Popis	Použitie
1	Otvor na uloženie káblov (na prednej strane stojana)	Na úhladné usporiadanie káblov.
2	Vypínacie tlačidlo (s indikátorom LED)	Zapnutie alebo vypnutie monitora.

Pohľad zozadu



Pohľad zozadu bez stojana monitora

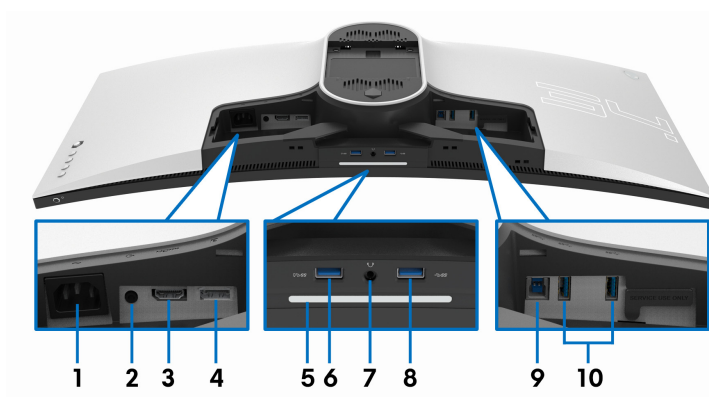


Pohľad zozadu so stojanom monitora

Menovka	Popis	Použitie
1	Herný ovládač	Pomocou neho môžete ovládať ponuku na obrazovke.
2	Tlačidlá funkcií	Ďalšie informácie nájdete v časti Obsluha monitora .
3	Štítok s čiarovým kódom, sériovým číslom a servisnou značkou	Preštudujte si tento štítok, ak sa potrebujete obrátiť na spoločnosť Dell za účelom technickej podpory.
4	Káblová svorka	Na úhľadné usporiadanie káblov.
5	Tlačidlo uvoľnenia stojanu	Na uvoľnenie stojanu od monitora.

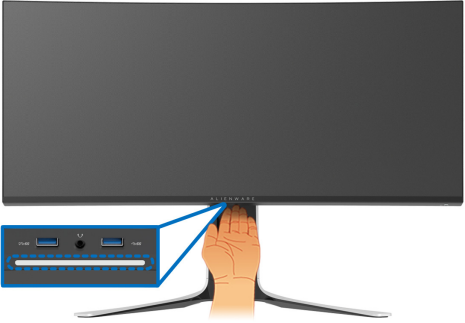
6	Montážne otvory VESA (100 mm x 100 mm – vzadu kryt VESA)	Upevnenie monitora na stenu pomocou súpravy držiaka na stenu v súlade s normou VESA (100 mm x 100 mm).
7	Štítok s regulačnou klasifikáciou	Uvádza zoznam regulačných schválení.
8	Konektor na svetelný dok	Keď je k monitoru pripojený zdvíhací prvok stojana, základňa poskytuje napájanie svetlu na stojane.
9	Otvor na usporiadanie káblov (na zadnej strane stojana)	Na usporiadanie káblov ich prevlečením cez tento otvor.
10	Kryt vstupov/výstupov	Služi na ochranu vstupu/výstupných portov.

Pohľad zozadu a zospodu



Pohľad zozadu a zospodu bez stojana monitora

Menovka	Popis	Použitie
1	Napájací konektor	Zapojte napájací kábel (dodáva sa s monitorom).
2	Port výstupu zvuku	Pripojenie reproduktorov. POZNÁMKA: Tento port nepodporuje slúchadlá.
3	Port HDMI	Pripojte počítač káblom HDMI (predáva sa samostatne).

4	DisplayPort	Pripojte počítač káblom DisplayPort-DisplayPort alebo Mini-DisplayPort-DisplayPort (dodáva sa s monitorom).														
5	Spodné svetlá	<p>Ked' je monitor kompletne nainštalovaný, klepnutím na dotykový snímač zapnete alebo vypnete spodné svetlá.</p> 														
<p>POZNÁMKA: Štandardne je z výroby nastavenie zapnuté. Spodné svetlá sú aktívne, ak je pripojený napájací kábel. Informácie o predvolených nastaveniach nájdete v časti AlienFX Lighting (Osvetlenie AlienFX).</p> <p>POZNÁMKA: Ked' je funkcia Spectrum (Spektrum) nastavená na možnosť Zapnuté, spodné svetlá sú vypnuté.</p>																
<table border="1"> <thead> <tr> <th data-bbox="228 951 488 1066" rowspan="2">Stav monitora</th> <th colspan="2" data-bbox="488 951 1001 995">Stav spodných svetiel</th> </tr> <tr> <th data-bbox="488 995 745 1066">Ked' je funkcia Spectrum (Spektrum) vypnutá</th> <th data-bbox="745 995 1001 1066">Ked' je funkcia Spectrum (Spektrum) zapnutá</th> </tr> </thead> <tbody> <tr> <td data-bbox="228 1066 488 1136">Zapnuté</td> <td data-bbox="488 1066 745 1136">Povolené</td> <td data-bbox="745 1066 1001 1136">Zakázané</td> </tr> <tr> <td data-bbox="228 1136 488 1206">Žiadny signál</td> <td data-bbox="488 1136 745 1206">Povolené</td> <td data-bbox="745 1136 1001 1206">Zakázané</td> </tr> <tr> <td data-bbox="228 1206 488 1283">Pohotovostný režim</td> <td data-bbox="488 1206 745 1283">Povolené</td> <td data-bbox="745 1206 1001 1283">Zakázané</td> </tr> </tbody> </table>			Stav monitora	Stav spodných svetiel		Ked' je funkcia Spectrum (Spektrum) vypnutá	Ked' je funkcia Spectrum (Spektrum) zapnutá	Zapnuté	Povolené	Zakázané	Žiadny signál	Povolené	Zakázané	Pohotovostný režim	Povolené	Zakázané
Stav monitora	Stav spodných svetiel															
	Ked' je funkcia Spectrum (Spektrum) vypnutá	Ked' je funkcia Spectrum (Spektrum) zapnutá														
Zapnuté	Povolené	Zakázané														
Žiadny signál	Povolené	Zakázané														
Pohotovostný režim	Povolené	Zakázané														

6	Port USB downstream s nabíjaním	Po pripojení môžete nabíjať USB zariadenie.
7	Port na slúchadlá	Slúži na pripojenie slúchadiel alebo reproduktorov.
8, 10	Porty USB downstream (3)	Pripojte svoje zariadenie USB.* POZNÁMKA: Ak chcete použiť tieto porty, je potrebné pripojiť USB kábel (dodáva sa spolu s monitorom) k portu USB upstream na monitore a k počítaču.
9	Prepojovací upstream port USB	Pripojte USB kábel (dodáva sa spolu s monitorom) k tomuto portu a k počítaču. Vďaka tomu budete môcť používať USB porty na monitore.

* V rámci prevencie pred rušením signálom pri pripojení bezdrôtového USB zariadenia k portu USB downstream sa neodporúča pripájať k susediacim portom žiadne iné USB zariadenia.

Technické údaje monitora

Model	AW3420DW
Typ obrazovky	Aktívna matica – TFT LCD
Technológia panela	Fast IPS Nano Color
Pomer strán	21:9
Zobraziteľný obraz	
Uhlopriečka	867,2 mm (34,14 palca)
Šírka (aktívna oblasť)	799,8 mm (31,49 palca)
Výška (aktívna oblasť)	334,8 mm (13,18 palca)
Celková oblasť	267773,0 mm ² (415,01 palca ²)
Odstup pixelov	0,2325 mm x 0,2325 mm
Obrazové body na palec (PPI)	110
Uhol sledovania	
Vertikálne	178° (štandardne)
Horizontálne	178° (štandardne)

Výkon svietivosti	350 cd/m ² (štandardne)
Kontrastný pomer	1000 k 1 (štandardne)
Povrch čelnej dosky	Protilesklý s tvrdosťou 3H
Zadné svetlo	Systém hranového LED podsvietenia
Čas odozvy	<ul style="list-style-type: none"> ▪ 2 ms zo sivej na sivú v režime Extreme (Extrémna)* ▪ 3 ms zo sivej na sivú v režime Super Fast (Super rýchla) ▪ 4 ms zo sivej na sivú v režime Fast (Rýchla) <p>* Odozva 2 ms zo sivej na sivú sa dá dosiahnuť v režime Extreme (Extrémna), čím sa znižuje viditeľné rozmazanie pohybu a zvyšuje rýchlosť odozvy obrazu. Môže to však spôsobiť určité mierne a viditeľné vizuálne artefakty v obraze. Pri každom nastavení systému a pri jednotlivých herných potrebách to je odlišné. Spoločnosť Alienware odporúča daným používateľom vyskúšať rozličné režimy a nájsť to pravé nastavenie.</p>
Zakrivenie	1900R (štandardne)
Počet farieb	16,78 milióna farieb
Farebný gamut	134,5% sRGB a DCI P3 98%
Zabudované zariadenia	<ul style="list-style-type: none"> ▪ Rozbočovač USB 3.0 super rýchlym (s jedným portom USB 3.0 upstream) ▪ 4 x port USB 3.0 downstream (vrátane 1 portu, ktorý podporuje nabíjanie)
Pripojenie	<ul style="list-style-type: none"> ▪ 1 x DisplayPort verzia 1.2 (zadný) ▪ 1 x port HDMI verzia 1.4 (zadný) ▪ 1 x port USB 3.0 upstream (zadný) ▪ 4 x port USB 3.0 downstream (spodné: 2, zadné: 2) ▪ 1 x port na slúchadlá (spodný) ▪ 1 x port výstupu zvuku (zadný)
Šírka okraja (od hrany monitora po aktívnu oblasť)	
Hore	10,6 mm
Vľavo/Vpravo	9,9 mm/9,9 mm
Spodné	19,1 mm

Nastavitelnosť	
Výškovo nastaviteľný stojan	0 až 130 mm
Sklon	-5° až 21°
Natočenie	-20° až 20°
POZNÁMKA: Nepripevňujte ani nepoužívajte tento monitor v orientácii na výšku (zvisle) a neprevracajte o 180° džiak orientácie na šírku, pretože by sa mohol monitor poškodiť.	

Technické parametre rozlíšenia

Model	AW3420DW
Vodorovný rozklad	<ul style="list-style-type: none"> ▪ DisplayPort 1.2: 73 až 180 kHz (automaticky) ▪ HDMI 1.4: 30 až 140 kHz (automaticky)
Zvislý rozklad	<ul style="list-style-type: none"> ▪ DisplayPort 1.2: 30 až 120 Hz (automaticky) ▪ HDMI 1.4: 24 až 60 Hz (automaticky)
Maximálne prednastavené rozlíšenie	<ul style="list-style-type: none"> ▪ DisplayPort: 3440 x 1440/120 Hz ▪ HDMI: 3440 x 1440/50 Hz

Podporované režimy videa

Model	AW3420DW
Možnosti zobrazenia videa (prehrávanie cez rozhranie HDMI a DisplayPort)	480p, 576p, 720p, 1080p

Predvolené režimy zobrazenia

Režimy obrazovky HDMI

Režim obrazovky	Horizontálna frekvencia (kHz)	Vertikálna frekvencia (Hz)	Frekvencia pixelov (MHz)	Polarita synchronizácie (horizontálna/vertikálna)
VGA, 640 x 480	31,47	60	25,175	-/-
VESA, 800 x 600	37,88	60	40	+/+
VESA, 1024 x 768	48,36	60	65	-/-
640 x 480p	31,48	60	25,18	-/-
720 x 480p	31,5	60	27,03	-/-
720 x 576p	31,25	50	27	-/-
1280 x 720p@50 Hz	37,5	50	74,25	+/+
1280 x 720p@60 Hz	45	60	74,25	+/+
1920 x 1080p@50 Hz	56,25	50	148,5	+/+
1920 x 1080p@60 Hz	67,5	60	148,5	+/+
3440 x 1440@50 Hz	73,7	50	265,25	+/-

Režimy obrazovky DP

Režim obrazovky	Horizontálna frekvencia (kHz)	Vertikálna frekvencia (Hz)	Frekvencia pixelov (MHz)	Polarita synchronizácie (horizontálna/vertikálna)
VESA, 640 x 480	31,47	60	25,175	-/-
VESA, 800 x 600	37,88	60	40	-/-
VESA, 1024 x 768	48,36	60	65	-/-
3440 x 1440@60 Hz	88,8	60	319,75	+/-
3440 x 1440@50 Hz	73,7	50	265,25	+/-
3440 x 1440@85 Hz	127,4	85	458,5	+/-
3440 x 1440@100 Hz	151	100	531,52	+/-
3440 x 1440@120 Hz	180	120	633,6	+/+

 **POZNÁMKA: Monitor podporuje funkciu NVIDIA G-SYNC. Informácie o grafických kartách podporujúcich funkciu NVIDIA G-SYNC nájdete na stránke www.geforce.com.**

Technické parametre elektrických komponentov

Model	AW3420DW
Vstupné signály videa	<ul style="list-style-type: none">▪ HDMI 1.4, 600 mV pre jednotlivé rôzne linky, vstupný odpor 100 ohmov na jednotlivý pár▪ DisplayPort 1.2, 600 mV pre jednotlivé rôzne linky, vstupný odpor 100 ohmov na jednotlivý pár
Napätie/frekvencia/prúd vstupu striedavého prúdu	100 V stried. až 240 V stried./50 Hz alebo 60 Hz \pm 3 Hz/1,5 A (typicky)
Nárazový prúd	<ul style="list-style-type: none">▪ 120 V: 40 A (max.) pri 0°C (studený štart)▪ 240 V: 80 A (max.) pri 0°C (studený štart)

Fyzické vlastnosti

Model	AW3420DW
Typ signálového kábla	<ul style="list-style-type: none">▪ Digitálny: HDMI, 19-kolíkový (kábel nie je súčasťou balenia)▪ Digitálny: DisplayPort, 20-kolíkový▪ Univerzálna sériová zbernica: USB, 9-kolíkový
POZNÁMKA: Monitory Dell sú navrhnuté tak, aby fungovali optimálne s video káblami dodávanými s monitorom. Pretože spoločnosť Dell nemôže dohliadať na rozličných dodávateľov káblov na trhu, typy materiálu, konektor a proces používaný na výrobu týchto káblov, nemôže spoločnosť Dell zaručiť výkon videa na kábloch, ktoré sa nedodávajú s monitorom Dell.	
Rozmery (so stojanom)	
Výška (predĺžené)	559,4 mm (22,02 palca)
Výška (zasunutý)	429,8 mm (16,92 palca)
Šírka	813,0 mm (32,01 palca)
Hĺbka	273,8 mm (10,78 palca)

Rozmery (bez stojana)	
Výška	364,0 mm (14,33 palca)
Šírka	813,0 mm (32,01 palca)
Hĺbka	117,9 mm (4,64 palca)
Rozmery stojana	
Výška (predĺžené)	450,8 mm (17,75 palca)
Výška (zasunutý)	443,0 mm (17,44 palca)
Šírka	561,5 mm (22,11 palca)
Hĺbka	273,8 mm (10,78 palca)
Hmotnosť	
Hmotnosť s obalom	16,9 kg (37,25 libry)
Hmotnosť so zostavou stojana a káblami	11,1 kg (24,47 libry)
Hmotnosť bez súpravy stojana (pri zvažovaní upevnenia na stenu alebo držiaka VESA - bez káblov)	6,8 kg (14,99 libry)
Hmotnosť zostavy stojana	3,9 kg (8,60 libry)
Lesk predného rámu	17 ± 3 (len predný výstupok)

Environmentálne charakteristiky

Model	AW3420DW
Normy súladu	
Sklo bez obsahu arzénu a výlučne panel bez obsahu ortuti	
Teplota	
Prevádzková	0°C až 40°C (32°F až 104°F)
Mimoprevádzková	<ul style="list-style-type: none"> ▪ Skladovanie: -20°C až 60°C (-4°F až 140°F) ▪ Prepravná: -20°C až 60°C (-4°F až 140°F)
Vlhkosť	
Prevádzková	10% až 80% (bez kondenzácie)

Mimoprevádzková	<ul style="list-style-type: none"> • Skladovanie: 5% až 90% (bez kondenzácie) • Prepravná: 5% až 90% (bez kondenzácie)
Nadmorská výška	
Prevádzková	5.000 m (16.404 stôp) (maximum)
Mimoprevádzková	12.192 m (40.000 stôp) (maximum)
Tepelný rozptyl	<ul style="list-style-type: none"> • 375,3 BTU/hod. (maximum) • 197,9 BTU/hod. (štandardne)

Režim správy napájania

Ak máte grafickú kartu, ktorá je v súlade s technológiou VESA DPM™ alebo máte vo vašom počítači nainštalovaný softvér, monitor môže automaticky znížiť svoju spotrebu energie v čase, keď ho nepoužívate. Označuje sa to ako **režim úspory energie***. Ak počítač rozpozná vstup z klávesnice, myši alebo iných vstupných zariadení, monitor automaticky obnoví činnosť. Nasledujúca tabuľka uvádza spotrebu energie a signalizáciu tejto funkcie automatickej úspory energie:

Režimy VESA	Horizontálna synchronizácia	Vertikálna synchronizácia	Video	Indikátor napájania	Spotreba energie
Normálna prevádzka	Aktívny	Aktívny	Aktívny	Modrá	110 W (maximum) ** 58 W (štandardne)
Režim aktívneho vypnutia	Neaktívny	Neaktívny	Prázdne	Biela (bliká)	Menej ako 0,5 W
Vypnutie	-	-	-	Vypnúť	Menej ako 0,3 W

Spotreba energie P_{on}	39,13 W
Celková spotreba energie (TEC)	122,82 kWh

* Nulovú spotrebu energie v režime vypnutia môžete dosiahnuť len odpojením hlavného kábla od monitora.

** Maximálna spotreba energie s max. svietivosťou a aktívnym rozhraním USB.

Tento dokument je len informačný a uvádza výkon v laboratórnych podmienkach. Výkon vášho výrobku môže byť odlišný, závisí to od softvéru, súčastí a periférnych zariadení, ktoré ste si zakúpili. Neposkytuje sa záruka na aktualizáciu týchto údajov. Spotrebiteľ by sa nemal spoliehať na tieto informácie, keď sa rozhoduje v otázkach tolerancie elektrického zapojenia a podobne. Neposkytuje sa žiadna výslovná ani predpokladaná záruka na presnosť a úplnosť informácií.

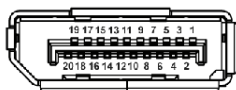
POZNÁMKA:

P_{on}: Spotreba energie v zapnutom stave meraná podľa testovacej metódy Energy Star.

TEC: Celková spotreba energie v kWh meraná podľa testovacej metódy Energy Star.

Priradenia kolíkov

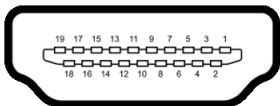
Konektor DisplayPort



Číslo kolíka	20-kolíková strana pripojeného signálového kábla
1	ML3 (n)
2	Uzemnenie
3	ML3 (p)
4	ML2 (n)
5	Uzemnenie
6	ML2 (p)
7	ML1 (n)
8	Uzemnenie
9	ML1 (p)
10	ML0 (n)
11	Uzemnenie
12	ML0 (p)
13	Uzemnenie
14	Uzemnenie

15	AUX (p)
16	Uzemnenie
17	AUX (n)
18	Detekcia horúcej zástrčky
19	Re-PWR
20	+3,3 V DP_PWR

Konektor HDMI



Číslo kolíka	19-kolíková strana pripojeného signálového kábla
1	TMDS ÚDAJE 2+
2	TMDS ÚDAJE 2 TIENENIE
3	TMDS ÚDAJE 2-
4	TMDS ÚDAJE 1+
5	TMDS ÚDAJE 1 TIENENIE
6	TMDS ÚDAJE 1-
7	TMDS ÚDAJE 0+
8	TMDS ÚDAJE 0 TIENENIE
9	TMDS ÚDAJE 0-
10	TMDS HODINY+
11	TMDS HODINY TIENENIE
12	TMDS HODINY-
13	CEC
14	Vyhradené (N.C. na zariadení)
15	DDC HODINY (SCL)
16	DDC ÚDAJE (SDA)
17	DDC/CEC uzemnenie
18	NAPÁJANIE +5 V
19	DETEKCIA HORÚCEJ ZÁSTRČKY

Schopnosť používať zariadenia typu Plug and Play


Monitor môžete pripojiť k systému kompatibilnému s technológiou Plug and Play. Monitor automaticky poskytuje počítačovému systému svoje rozšírené identifikačné údaje displeja (EDID) prostredníctvom protokolov dátového kanálu displeja (DDC), a to tak, aby sa systém mohol sám nakonfigurovať a optimalizovať nastavenia monitora. Väčšina inštalácií monitora je automatických; v prípade potreby však môžete zvoliť odlišné nastavenia. Bližšie informácie o zmene nastavení monitora nájdete v časti [Obsluha monitora](#).

Rozhranie Universal Serial Bus (USB)

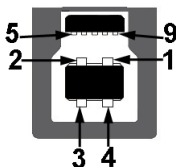
Táto časť uvádza informácie o portoch USB, ktoré sú k dispozícii na monitore.

 **POZNÁMKA: Tento monitor je kompatibilný so super rýchlym USB 3.0.**

Prenosová rýchlosť	Dátový tok	Spotreba energie*
Super rýchle	5 Gb/s	4,5 W (max., každý port)
Vysoká rýchlosť	480 Mb/s	4,5 W (max., každý port)
Plná rýchlosť	12 Mb/s	4,5 W (max., každý port)

* Až 2 A na porte USB downstream (s ikonou batérie ) so zariadeniami kompatibilnými s nabíjacou verziou alebo bežnými USB zariadeniami.

USB upstream konektor



Číslo kolíka	9-kolíková strana konektora
1	VCC
2	D-
3	D+
4	Uzemnenie
5	SSTX-

6	SSTX+
7	Uzemnenie
8	SSRX-
9	SSRX+

USB downstream konektor





Číslo kolíka	9-kolíková strana konektora
1	VCC
2	D-
3	D+
4	Uzemnenie
5	SSRX-
6	SSRX+
7	Uzemnenie
8	SSTX-
9	SSTX+

Porty USB

- 1 x upstream – zadný
- 2 x downstream – zadné
- 2 x downstream – spodné

Port s nabíjaním – port s ikonou ; podpora rýchleho nabíjania prúdom 2 A, ak je zariadenie kompatibilné so štandardom BC1.2.

 **POZNÁMKA: Funkcia USB 3.0 vyžaduje počítač s podporou rozhrania USB 3.0.**

 **POZNÁMKA: Porty USB na monitore fungujú len v čase, keď je monitor zapnutý alebo v úspornom režime. Ak monitor vypnete a znovu zapnete, pripojené periférne zariadenia môžu obnoviť svoju prevádzku až po niekoľkých sekundách.**

Zásady týkajúce sa kvality a pixelov monitora LCD

Počas výroby LCD monitorov sa stáva, že jeden alebo niekoľko pixelov zostane fixovaných v nemennom stave. Samostatné pixely sú však na obrazovke len ťažko postrehnuteľné, a preto táto skutočnosť nemá vplyv na kvalitu zobrazenia ani použiteľnosť produktu. Ďalšie informácie o politike kvality a pixelov pre monitory Dell nájdete na stránke www.dell.com/support/monitors.

Pokyny pre údržbu

Čistenie vášho monitora

△ **UPOZORNENIE:** Pred čistením monitora si prečítajte a dodržiavajte **Bezpečnostné pokyny**.

⚠ **VAROVANIE:** Monitor pred čistením napájací kábel monitora odpojte od elektrickej zásuvky.

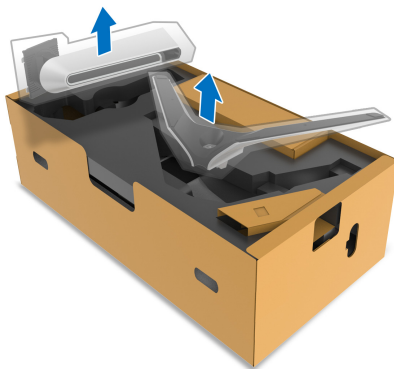
Na dosiahnutie najlepších postupov dodržiavajte počas vybaľovania, čistenia alebo manipulácie s monitorom pokyny v nižšie uvedenej tabuľke:

- Na čistenie vašej antistatickej obrazovky mierne navlhčíte jemnú a čistú handru vodou. Ak je to možné, použite špeciálnu čistiacu utierku alebo roztok, ktoré sú vhodné pre antistatické povrchy. Nepoužívajte benzén, riedidlo, amoniak, drsné čistiace prostriedky ani stlačený vzduch.
- Na čistenie monitoru použite mierne navlhčenú teplú handru. Vyhnite sa použitiu akýchkoľvek saponátov, pretože niektoré saponáty zanechávajú na monitore mliečny povlak.
- Ak si pri vybaľovaní monitora všimnete biely prášok, zotrite ho handrou.
- S monitorom manipulujte opatrne, pretože monitory s tmavou farbou sa môžu poškrabať a ukazovať biele škrabance oveľa ľahšie, ako monitory so svetlou farbou.
- Používaním dynamicky sa meniaceho šetriča obrazovky a vypínaním monitora, keď ho nepoužívate, pomôžete zachovať najlepšiu kvalitu obrazu vášho monitora.

Inštalácia monitora

Pripevnenie stojana

- ✎ **POZNÁMKA:** Stojan nie je od výroby nainštalovaný.
 - ✎ **POZNÁMKA:** Nasledujúce pokyny sa týkajú len prípadu, že sa pripája stojan, ktorý bol priložený k monitoru. Ak pripájate stojan, ktorý ste zakúpili niekde inde, postupujte podľa pokynov priložených k stojanu.
 - △ **UPOZORNENIE:** Postup je dôležitý z hľadiska ochrany zakrivenej obrazovky. Inštaláciu urobte podľa ďalej uvedených pokynov.
1. Vytiahnite zdvíhací prvok stojana podstavec stojana z baliacej peny.



2. Priložte zdvíhací prvok stojana k podstavcu.
3. Otvorte skrutkovaciu rukoväť naspodku podstavca stojana a otáčaním v smere hodinových ručičiek zaistíte zostavu stojana.
4. Zatvorte skrutkovaciu rukoväť.

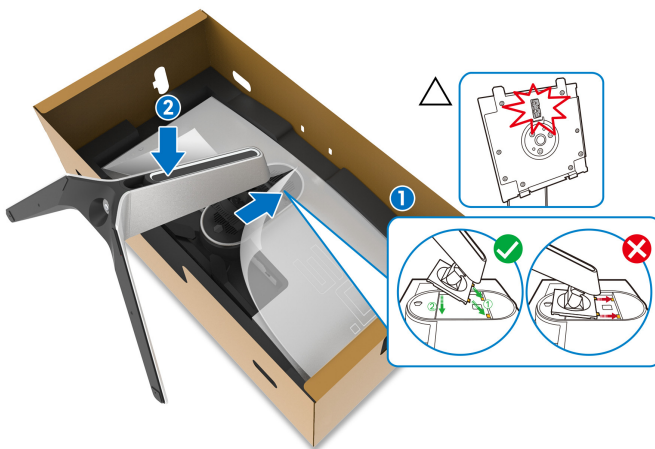


5. Otvorte ocjraný kryt na monitore, aby ste sa dostali k otvoru VESA na monitore.

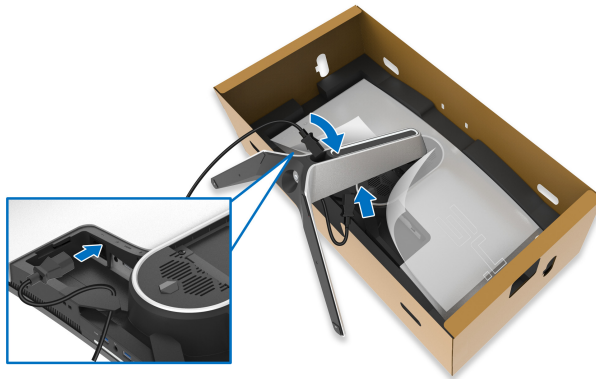


△ **UPOZORNENIE:** Keď k obrazovke pripájate zostavu stojana, nedávajte zdvíhací prvok stojana priamo na zadný panel obrazovky. V opačnom prípade by mohlo dôjsť k poškodeniu kolíkov na stojane v dôsledku nesprávneho zarovnania.

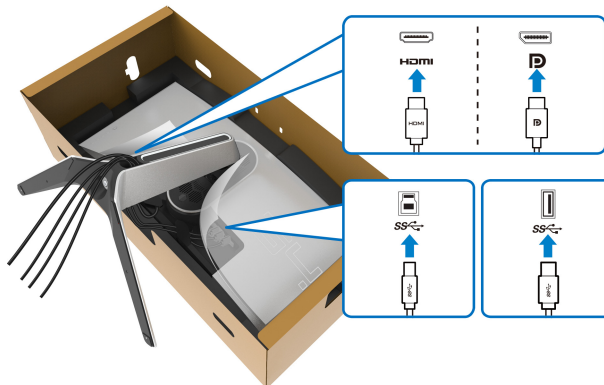
6. Opatrne vložte výčnelky na zdvíhacom prvku stojana do otvorov na zadnom kryte obrazovky a zasunutím zostavy stojana nadol zacvaknite na miesto.



7. Preveďte napájací kábel cez otvor na usporiadanie káblov na stojane a cez káblovú svorku na zadnej strane obrazovky.
8. K monitoru pripojte napájací kábel.



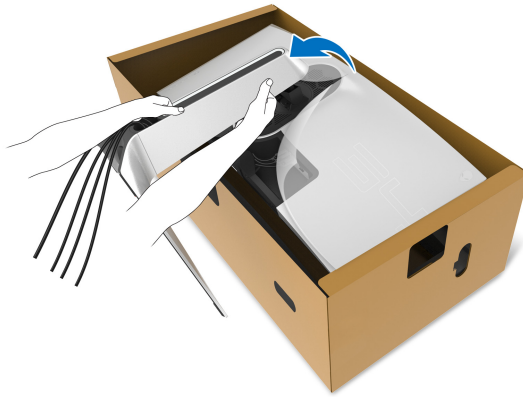
9. Teraz preveďte potrebné káble cez otvor na usporiadanie káblov na stojane a potom svorku na usporiadanie káblov na zadnej strane obrazovky.
- Kábel HDMI (voliteľný, kábel nie je súčasť balenia)
 - Kábel DisplayPort alebo kábel Mini-DisplayPort - DisplayPort
 - Kábel USB upstream
 - Káble USB downstream (voliteľné, káble nie sú súčasť balenia)



POZNÁMKA: Jednotlivé káble vedte tesne pri sebe, aby boli pred nainštalovaním krytu vstupu/výstupu usporiadané.

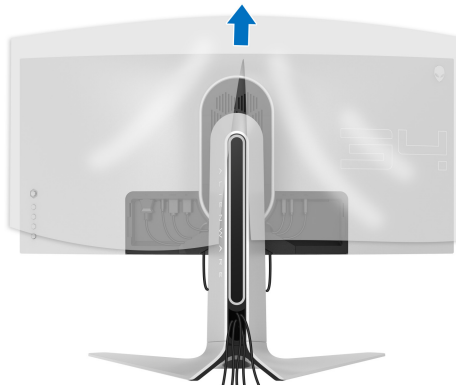
UPOZORNENIE: Nezapájajte napájací kábel do elektrickej zásuvky ani nezapínajte monitor, kým k tomu nedostanete pokyn.

10. Držte za zdvíhací prvok stojana a opatrne monitor nadvihnite. Potom ho položte na rovný podklad.

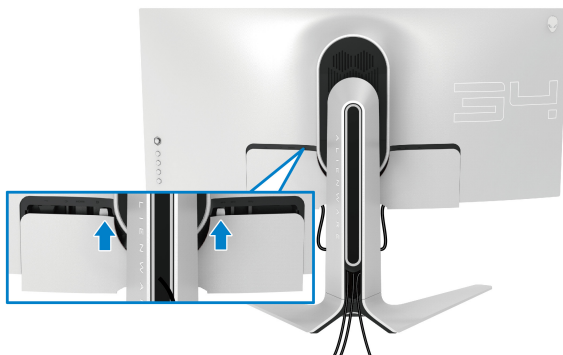


△ UPOZORNENIE: Pri zdvíhaní monitora držte zdvíhací prvok stojana pevne, aby nedošlo k náhodnému poškodeniu.

11. Nadvihnite ochranný kryt z monitora.



12. Posuňte zarážky na kryte vstupu/výstupu do otvorov na zadnom kryte obrazovky, kým nezacvaknú na miesto.



- POZNÁMKA:** Zaisťte, aby káblom nič neprekážalo, a prevlečte ich cez kryt vstupu/výstupu a otvor na usporiadanie káblov na zdvíhacom prvku stojana.

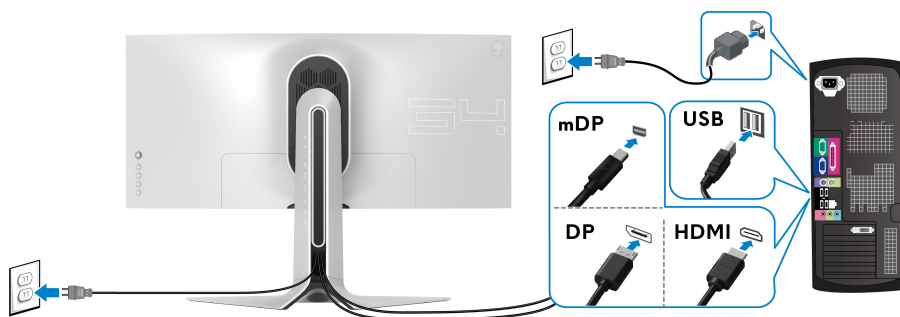
Pripojenie počítača

- VAROVANIE:** Predtým, ako začnete vykonávať ktorýkoľvek postup uvedený v tejto časti, si preštudujte **Bezpečnostné pokyny**.

- POZNÁMKA:** Nepripájajte všetky káble k počítaču v rovnakom čase.

- POZNÁMKA:** Obrázky slúžia len na ilustračné účely. Vzhľad počítača sa môže líšiť.

Pripojenie monitora k počítaču:



1. Zapojte druhý koniec pripojeného kábla DisplayPort (alebo Mini-DisplayPort - DisplayPort) prípadne kábla HDMI k počítaču.

2. Druhý koniec kábla USB 3.0 upstream prepojte s príslušným portom USB 3.0 na svojom počítači.
3. Periférne zariadenia s rozhraním USB 3.0 pripojte k portom USB 3.0 downstream na monitore.
4. Napájacie káble počítača a monitora zapojte do elektrickej zásuvky.
5. Zapnite monitor a počítač.

Ak monitor zobrazí obraz, inštalácia sa dokončila. Ak obraz nezobrazí, pozrite si časť **Problémy špecifické pre rozhranie Universal Serial Bus (USB)**.

Odpojenie stojana monitora

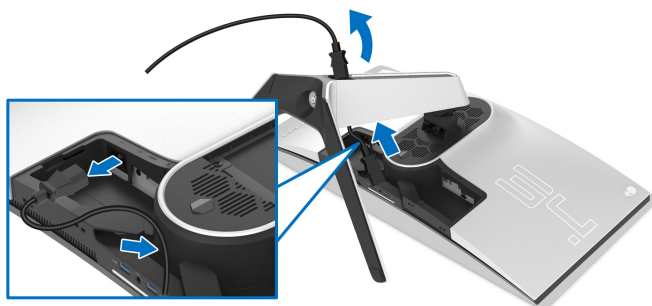
- POZNÁMKA:** Ak chcete zabrániť vzniku škrabancov na obrazovke pri demontáži stojana, uistite sa, že monitor je položený na mäkkom a čistom podklade.
- POZNÁMKA:** Nasledujúce pokyny sa týkajú len prípadu, že sa pripája stojan, ktorý bol priložený k monitoru. Ak pripájate stojan, ktorý ste zakúpili niekde inde, postupujte podľa pokynov priložených k stojanu.

Demontáž stojana:

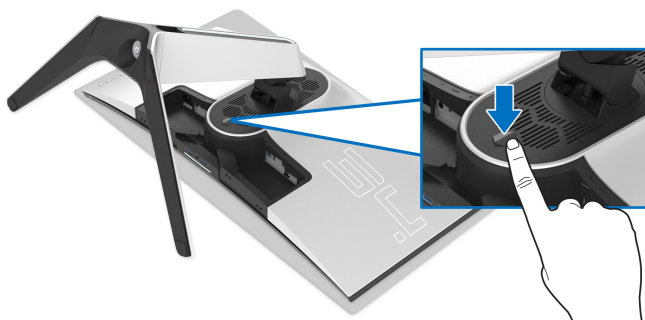
1. Vypnite monitor.
2. Odpojte káble od počítača.
3. Položte monitor na mäkkú tkaninu alebo vankúš.
4. Opatrne vysuňte kryt vstupu/výstupu a odnímite ho z monitora.



5. Odpojte káble od monitora a vysuňte ich cez otvor na usporiadanie káblov na zdvíhacom prvku stojana.



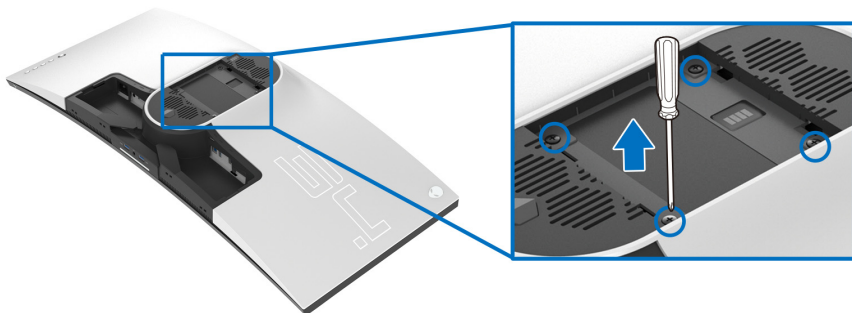
6. Stlačte a podržte tlačidlo na uvoľnenie stojana.



7. Stojan zdvihnite nahor a oddel'te ho od monitora.



Nástenný držiak VESA (voliteľné)



(Rozmer skrutky: M4 x 10 mm)

Naštudujte si pokyny dodané so súpravou nástenného držiaka kompatibilného so štandardom VESA.

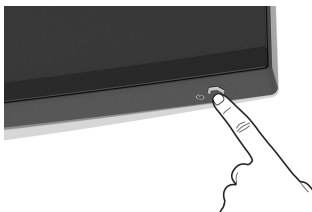
1. Panel monitora položte na jemnú handru alebo podušku položenú na stabilnom a rovnom podklade.
2. Odoberte stojan monitora. (Pozrite **Odpojenie stojana monitora.**)
3. Pomocou krížového skrutkovača odstráňte štyri skrutky upevňujúce plastový kryt.
4. Montážnu konzolu súpravy držiaka na stenu pripevnite k monitoru.
5. Upevnite monitor na stenu. Ďalšie informácie nájdete v dokumentácii priloženej k nástennému držiaku.

POZNÁMKA: Na použitie len s konzolou na upevnenie na stenu v zozname UL s minimálnou nosnosťou 27,2 kg.

Obsluha monitora

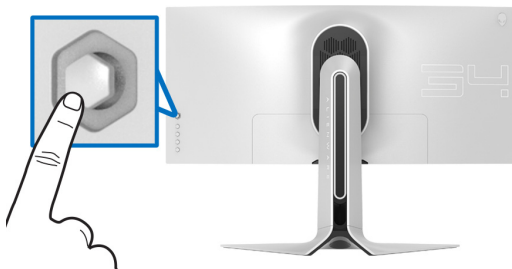
Zapnutie monitora

Monitor zapnete stlačením tlačidla Zapnúť.



Používanie ovládača

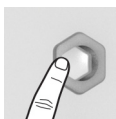
Pomocou ovládača na zadnej strane monitora urobíte úpravy v ponuke na obrazovke.



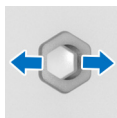
1. Stlačením tlačidla na ovládači otvoríte hlavnú ponuku na obrazovke.
2. Presúvaním ovládača nahor/nadol/dol'ava/doprava prepínate medzi možnosťami.
3. Opätovným stlačením tlačidla na ovládači potvrdíte nastavenia a zatvorte.

Herný ovládač

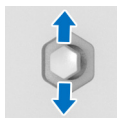
Popis



- Keď je ponuka na obrazovke zapnutá, stlačením tlačidla potvrdíte voľbu alebo uložíte nastavenia.
 - Keď je ponuka na obrazovke vypnutá, stlačením tlačidla otvoríte hlavnú ponuku na obrazovke. Pozrite časť **Otvorenie systému ponuky**.
-



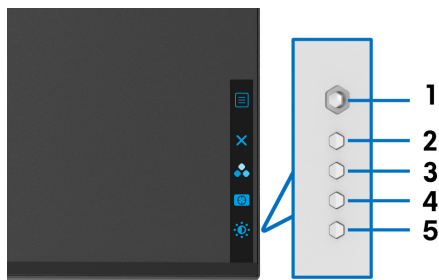
- Na pohyb v oboch smeroch (doprava a doľava).
- Pohybom doprava otvoríte podponuku.
- Pohybom doľava zatvoríte podponuku.
- Zvyšuje (doprava) alebo znižuje (doľava) parametre zvolenej položky v ponuke.






- Na pohyb v oboch smeroch (nahor a nadol).
- Slúži na prepínanie medzi položkami ponuky.
- Zvyšuje (nahor) alebo znižuje (nadol) parametre zvolenej položky v ponuke.

Používanie ovládacích prvkov na zadnom paneli

Pomocou ovládacích prvkov na zadnej strane monitora otvoríte ponuku na obrazovke a klávesové skratky.



Nasledujúca tabuľka popisuje tlačidlá zadného panela:

Tlačidlo na zadnom paneli	Popis
1  Ponuka	Na otvorenie hlavnej ponuky na obrazovke. Pozrite časť Otvorenie systému ponuky .
2  Ukončiť	Na zatvorenie hlavnej ponuky na obrazovke.
3  Klávesová skratka/ Preset Modes (Režimy predvolieb)	Na určenie požadovaného režimu farieb zo zoznamu predvolieb.

4



**Klávesová skratka/
Dark Stabilizer
(Stabilizácia tmavých oblastí)**

Na priamy prístup k posúvaču na nastavenie funkcie **Dark Stabilizer (Stabilizátor tmavých oblastí)**.

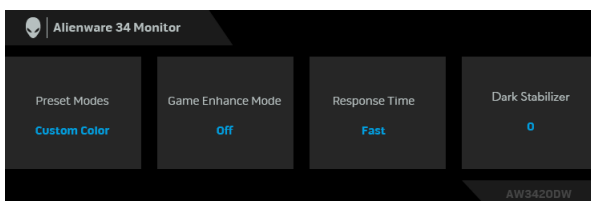
5



**Klávesová skratka/
Brightness/Contrast
(Jas/Kontrast)**

Na priamy prístup k posúvačom na nastavenie položky **Brightness/Contrast (Jas/Kontrast)**.

Keď stlačíte niektoré z týchto tlačidiel (vrátane tlačidla na ovládači), objaví sa stavový riadok ponuky na obrazovke, ktorý vám ukáže aktuálne nastavenia niektorých funkcií ponuky na obrazovke.



Používanie ponuky na obrazovke (OSD)

Otvorenie systému ponuky

Ikona

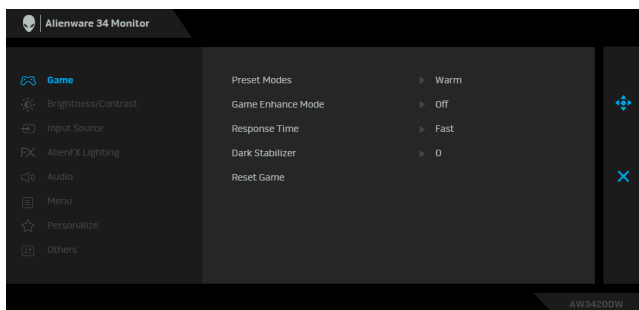
Ponuka a podponuka

Popis



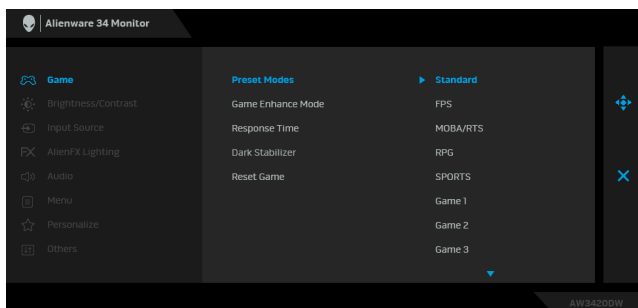
Game (Hra)

Pomocou tejto ponuky prispôsobte vizuálne funkcie hrania hier.



Preset Modes (Režimy predvolieb)

Umožňuje vybrať zo zoznamu predvolených farebných režimov.



- **Standard (Štandardný):** Načíta predvolené nastavenia farieb monitora. Toto je predvolený režim predvolieb.
- **FPS:** Načíta nastavenia farieb ideálne pre strelačkové hry z vlastného pohľadu.
- **MOBA/RTS:** Načíta nastavenia farieb ideálne pre Multiplayer Online bojová aréna pre viacerých hráčov (MOBA) a hry typu Stratégie v reálnom čase (RTS).
- **RPG:** Načíta nastavenia farieb ideálne pre RPG (Hra na hrdinov).
- **SPORTS (ŠPORT):** Načíta nastavenia farieb ideálne pre športové hry.
- **Game 1 (Hra 1)/Game 2 (Hra 2)/Game 3 (Hra 3):** Umožňuje prispôbiť nastavenia farieb pre herné potreby.
- **ComfortView:** Znižuje úroveň modrého svetla vyžarovaného z obrazovky, aby bolo pozeranie pohodlnejšie pre oči.

VAROVANIE: Možné vplyvy dlhodobého vyžarovania modrého svetla z monitora môžu spôsobiť zdravotné problémy, napríklad digitálne zaťažovanie zraku, únavu zraku, a poškodiť zrak. Pri dlhom nepretržitom používaní monitora sa môžu vyskytnúť bolesti častí tela, napríklad krku, ramien, chrbta a pliec.

V rámci zníženia rizika zaťaženia zraku a bolesti krku/ramien/chrbtice/paží pri dlhodobom používaní monitora odporúčame:

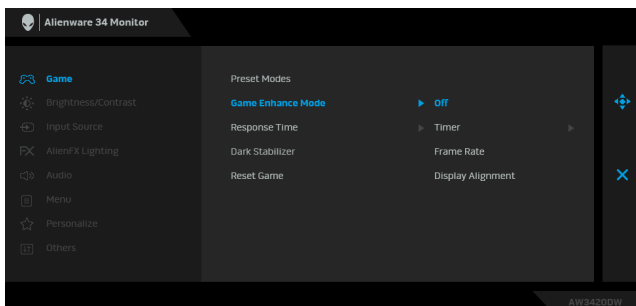
1. Nastavte vzdialenosť obrazovky od očí na 50 až 70 cm (20 až 28 palcov).
2. Často žmurkajte, aby sa oči zvlhčili, prípadne po dlhodobom používaní monitora navlhčite oči vodou.

Preset Modes (Režimy predvolieb)

3. Každé dve hodiny si dať pravidelne a často prestávku asi 20 minút.
 4. Počas prestávok sa pozerajte mimo monitora na predmet vzdialený od vás asi 20 stôp po dobu aspoň 20 sekúnd.
 5. Počas prestávok si naťahovaním uvoľnite napätie v krku, rukách a pleciach.
- **Warm (Teplé):** Farby sú vykresľované teplejšie. Obraz sa javí teplejší s červeno-žltým odtieňom.
 - **Cool (Studené):** Farby sú vykresľované chladnejšie. Obraz sa javí chladnejší s modrým odtieňom.
 - **Custom Color (Vlastná farba):** Umožňuje ručné nastavenie farieb. Pomocou ovládača upravte hodnoty troch farieb (R, G, B) a vytvorte svoje vlastné predvolené režimy farieb.

Game Enhance Mode (Režim vylepšenia hry)

Tento režim ponúka tri dostupné funkcie vylepšenia funkcií hrania hier.



- **Off (Vypnuté)**

Vyberte, ak chcete vypnúť funkcie v rámci režimu **Game Enhance Mode (Režim vylepšenia hry)**.

- **Timer (Časovač)**

Umožňuje zapnúť alebo vypnúť časovač v ľavom hornom rohu obrazovky. Časovač ukazuje čas uplynutý od spustenia hry. Vyberte možnosť zo zoznamu časových intervalov, aby ste boli informovaní o zostávajúcim čase.

- **Frame Rate (Rýchlosť snímkovania)**

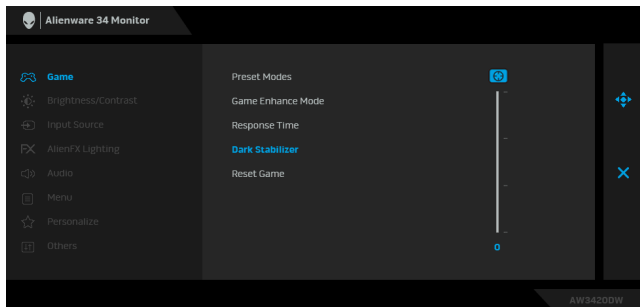
Ak vyberiete možnosť **On (Zapnuté)**, pri hraní hier sa zobrazuje aktuálny počet snímok za sekundu. Čím vyššia frekvencia, tým plynulejší sa pohyb javí.

- **Display Alignment (Zarovnanie obrazovky)**

Po aktivovaní funkcie sa zaistí výborné zarovnanie video obsahu z viacerých obrazoviek.

Response Time (Doba odozvy) Umožňuje nastaviť položku **Response Time (Doba odozvy)** na možnosť **Fast (Rýchla)**, **Super Fast (Super rýchla)** alebo **Extreme (Extrémna)**.

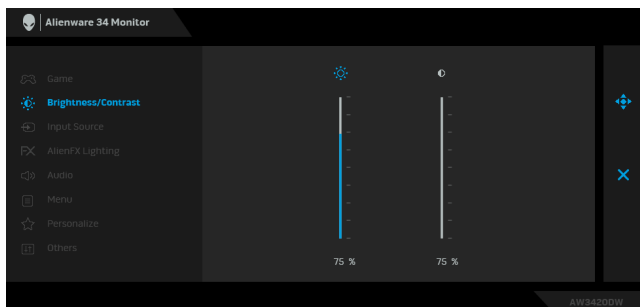
Dark Stabilizer (Stabilizácia tmavých oblastí) Funkcia vylepšuje viditeľnosť pri situáciách v tmavých hrách. Čím vyššia hodnota (od 0 do 3), tým lepšia viditeľnosť v tmavej oblasti zobrazovaného obrazu.



Reset Game (Obnovenie hry) Obnovuje všetky nastavenia v ponuke **Game (Hra)** na výrobcom predvolené.



Brightness/Contrast (Jas/Kontrast) V tejto ponuke aktivujete nastavenie **Brightness/Contrast (Jas/Kontrast)**.



Brightness (Jas) **Brightness (Jas)** nastavuje svietivosť podsvietenia. Pohyb ovládača nahor zvýšite úroveň jas, pohyb ovládača nadol znížite úroveň jas (min. 0/max. 100).

Contrast (Kontrast)

Najsôr nastavte položku **Brightness (Jas)** a položku **Contrast (Kontrast)** potom nastavte len v prípade, že je d'älšie nastavenie potrebné.

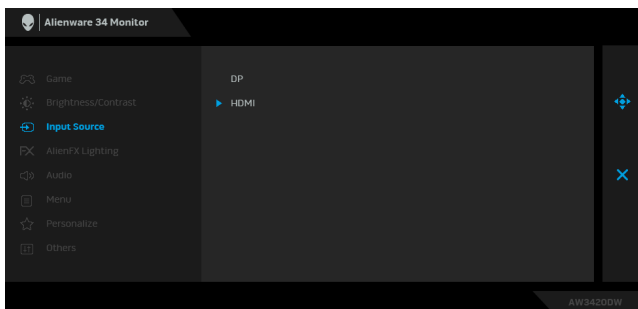
Pohybom ovládača nahor zvýšite úroveň kontrastu, pohybom ovládača nadol znížite úroveň kontrastu (min. 0/max. 100).

Funkcia **Contrast (Kontrast)** nastavuje úroveň rozdielu medzi najtmavšími a najjasnejšími oblasťami na obrazovke monitora.



Input Source (Vstupný zdroj)

Ponuku **Input Source (Vstupný zdroj)** používajte na výber z rôznych video signálov, ktoré môžu byť pripojené k vášmu monitoru.



DP

Vstup **DP** vyberte v prípade, že používate konektor DisplayPort (DP). Stlačením tlačidla na ovládači potvrdíte voľbu.

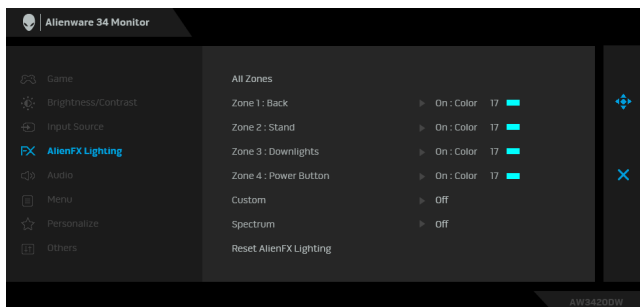
HDMI

Vstup **HDMI** vyberte v prípade, že používate konektor HDMI. Stlačením tlačidla na ovládači potvrdíte voľbu.

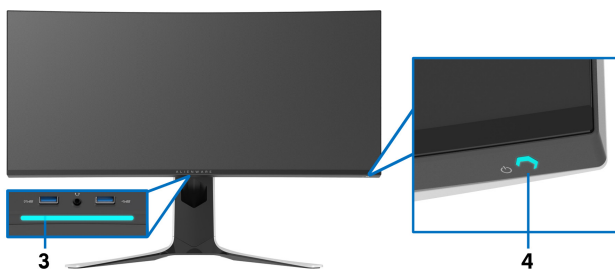
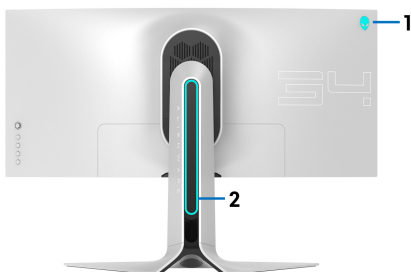


AlienFX Lighting (Osvetlenie AlienFX)

Pomocou tejto ponuky upravíte nastavenia LED svetla pre tlačidlo Zapnúť/Vypnúť, logo Alienware, dolné svetlá naspodku monitora a svetelný pás na stojane.



Pred úpravami vyberte v podponukách jednu alebo všetky tieto 4 zóny. Obrázok dole znázorňuje zóny osvetlenia.



All Zones (Všetky zóny)

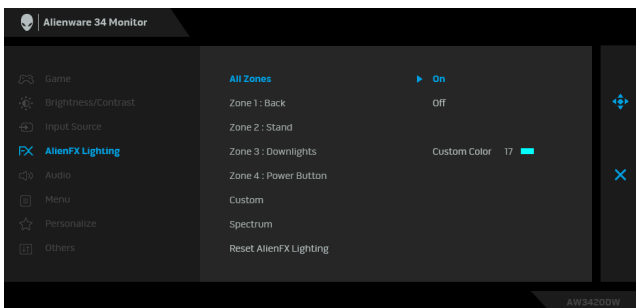
Zone 1: Back (Zóna 1: zadná strana)

Zone 2: Stand (Zóna 2: stojan)

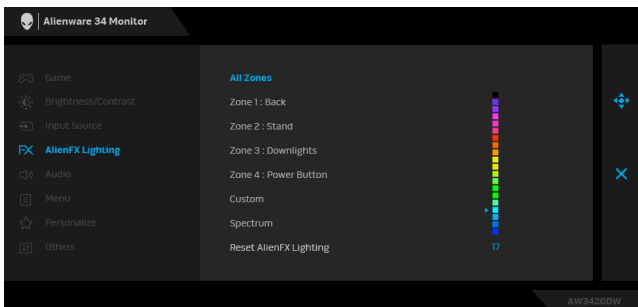
Zone 3: Downlights (Zóna 3: spodné svetlá)

Zone 4: Power Button (Zóna 4: tlačidlo Zapnúť/ Vypnúť)

Ak chcete určiť farbu LED osvetlenia pre vybranú oblasť, vyberte možnosť **On (Zapnuté)** a pohybom ovládača zvýraznite možnosť **Custom Color (Vlastná farba)**.



Potom vyberte zo zoznamu 20 dostupných farieb pohybom ovládača nahor alebo nadol.



V nasledujúcej tabuľke je uvedené číslo farby a kódy RGB používané pre 20 LED farieb.

Č.	R	G	B
1	0	0	0
2	100	0	240
3	144	0	240
4	240	0	240
5	240	0	176
6	240	0	112
7	240	0	0
8	240	80	0
9	240	128	0
10	240	224	0
11	120	240	0
12	160	240	0
13	100	245	35
14	0	240	0
15	0	240	85
16	70	240	145
17	0	240	240
18	0	160	240
19	0	96	240
20	0	0	240

Ak chcete vypnúť svetlá AlienFX, vyberte možnosť **Off (Vypnuté)**.

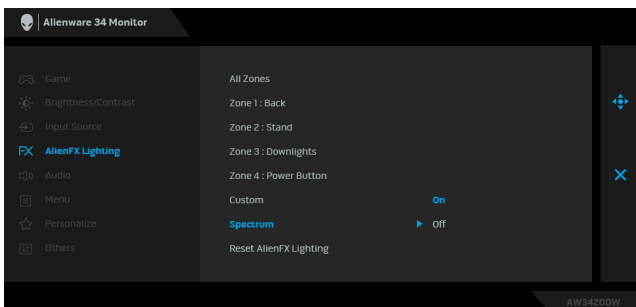
POZNÁMKA: Tieto funkcie sú k dispozícii len vtedy, ak je funkcia **Spectrum (Spektrum)** deaktivovaná.

**Custom
(Vlastné)**

To je ponuka len na čítanie. Keď pomocou položiek **Color (Farba)** alebo/a **Spectrum (Spektrum)** urobíte nastavenia LED osvetlenia, stav tejto ponuky ukazuje **Off (Vypnuté)**. Keď urobíte nastavenia LED osvetlenia prostredníctvom aplikácie AlienFX, stav sa zmení na **On (Zapnuté)**.

Spectrum (Spektrum)

Keď vyberiete možnosť **On (Zapnuté)**, svetlá AlienFX 4 zón svietia a menia farbu podľa postupnosti spektra: červení, oranžová, žltá, zelená, modrá, indigo a fialová.

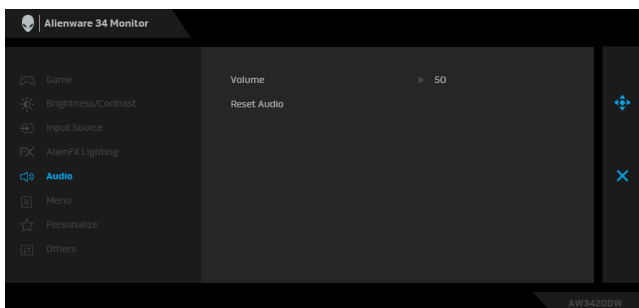


Reset AlienFX Lighting (Obnoviť osvetlenie AlienFX)

Obnovuje všetky nastavenia v ponuke **AlienFX Lighting (Osvetlenie AlienFX)** na výrobcom predvolené.



Audio (Zvuk)



Volume (Hlasitosť)

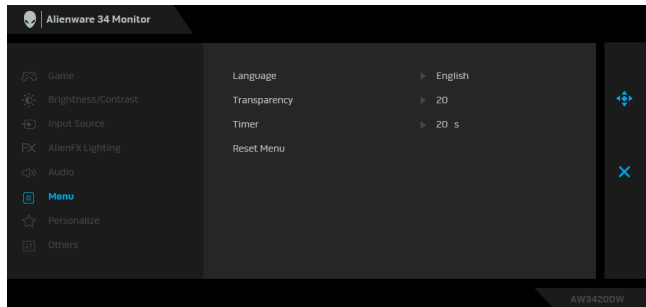
Umožňuje nastaviť úroveň hlasitosti na výstupe do slúchadiel. Pomocou ovládača nastavte úroveň hlasitosti na hodnotu od 0 do 100.

Reset Audio (Vynulovať zvuk)

Obnovuje všetky nastavenia v ponuke **Audio (Zvuk)** na výrobcom predvolené.



Menu (Ponuka) Vyberte túto možnosť, ak chcete upraviť nastavenia OSD, ako je jazyk OSD, dobu zobrazenia ponuky na obrazovke atď.



Language (Jazyk) Slúži na nastavenie ponuky na obrazovke na jeden z ôsmich jazykov (angličtina, španielčina, francúzština, nemčina, brazílska portugalčina, ruština, zjednodušená čínština alebo japončina).

Transparency (Priehľadnosť) Vyberte túto možnosť, ak chcete zmeniť priehľadnosť ponuky pohybom ovládača nahor alebo nadol (min. 0/max. 100).

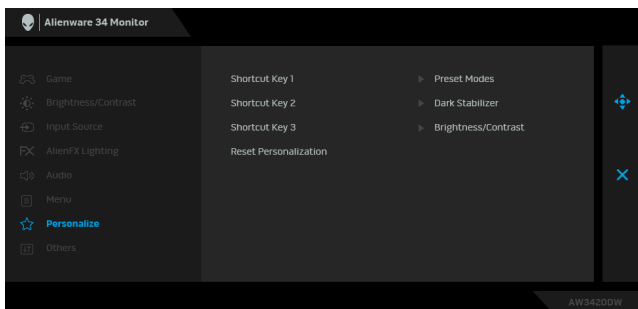
Timer (Časovač) Slúži na nastavenie doby, po ktorú zostane ponuka na obrazovke aktívna po pohybe ovládačom alebo stlačení tlačidla.

Pohybom ovládača upravte posúvač v 1-sekundových prírastkoch v rozsahu od 5 do 60 sekúnd.

Reset Menu (Obnovenie ponuky) Obnovuje všetky nastavenia v ponuke **Menu (Ponuka)** na výrobcom predvolené.



Personalize (Prispôbiť)



Shortcut Key 1 (Klávesová skratka 1)

Umožňuje vybrať funkciu spomedzi týchto možností: **Preset Modes (Režimy predvolieb)**, **Game Enhance Mode (Režim vylepšenia hry)**, **Dark Stabilizer (Stabilizácia tmavých oblastí)**, **Brightness/Contrast (Jas/Kontrast)**, **Input Source (Vstupný zdroj)** alebo **Volume (Hlasitosť)** a nastaviť funkciu ako klávesovú skratku.

Shortcut Key 2 (Klávesová skratka 2)

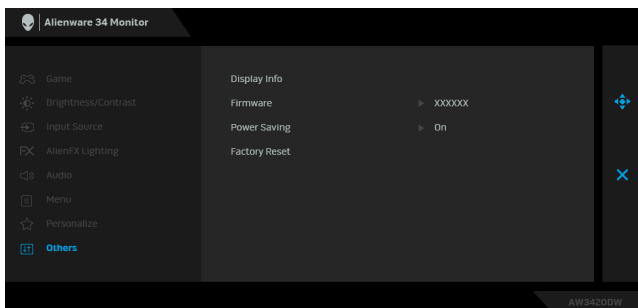
Shortcut Key 3 (Klávesová skratka 3)

Reset Personalization (Obnovenie prispôbenia)

Obnovuje všetky nastavenia v ponuke **Personalize (Prispôbenie)** na výrobcom predvolené.



Others (Ďalšie)



Display Info (Zobraziť informácie)

Zobrazuje aktuálne nastavenia monitora.

Firmware (Firmvér)

Zobrazuje verziu firmvéru monitora.

**Power Saving
(Úspora energie)**

Predvolené nastavenie je **On (Zapnuté)**, vďaka čomu sa monitor uspí, keď prejde systém do režimu spánku. Ak vyberiete možnosť **Off (Vypnuté)**, zabránite monitoru v prechode do režimu hlbokého spánku a nebude sa tak môcť prebudíť.

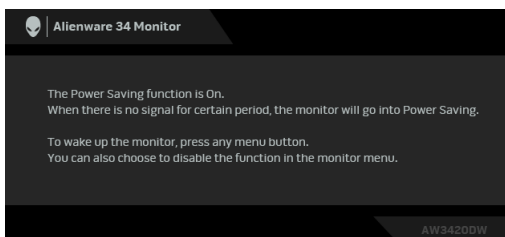
POZNÁMKA: Stlačením ľubovoľného tlačidla (vrátane tlačidla na ovládači) na zadnom paneli monitora môžete tiež prebudíť monitor po tom, čo prešiel do režimu hlbokého spánku.

**Factory Reset
(Obnovenie výrobných nastavení)**

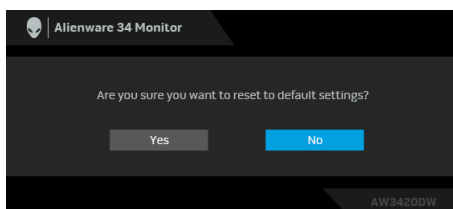
Obnovuje všetky nastavenia ponuky na obrazovke na výrobcom predvolené.

Upozornenie ponuky na obrazovke

Nasledujúce hlásenie sa zobrazí, keď sa monitor prepne do režimu **Power Saving (Úspora energie)**:



Keď sa zvolí možnosť **Factory Reset (Obnovenie výrobných nastavení)**, objaví sa nasledujúce hlásenie:



Ďalšie informácie nájdete v časti [Riešenie problémov](#).

Nastavenie maximálneho rozlíšenia

Nastavenie maximálneho rozlíšenia pre monitor:

V operačnom systéme Windows 7, Windows 8 a Windows 8.1:

1. Len pre Windows 8 a Windows 8.1: ak chcete prepnúť na klasickú pracovnú plochu, vyberte dlaždicu Pracovná plocha.
2. Pravým tlačidlom kliknite na pracovnú plochu a vyberte položku **Rozlíšenie obrazovky**.
3. Kliknite na Rozbaľovací zoznam položky Rozlíšenie obrazovky a vyberte **3440 x 1440**.
4. Kliknite na **OK**.

V operačnom systéme Windows 10:

1. Kliknite pravým tlačidlom myši na pracovnú plochu a kliknite na položku **Nastavenie obrazovky**.
2. Kliknite na položku **Rozšírené nastavenie zobrazenia**.
3. Kliknite na rozbaľovací zoznam položky **Rozlíšenie** a vyberte možnosť **3440 x 1440**.
4. Kliknite na tlačidlo **Použiť**.

Ak nevidíte možnosť 3440 x 1440, možno budete musieť aktualizovať ovládač grafickej karty. V závislosti od počítača vykonajte jeden z nasledujúcich postupov:

Ak máte stolový alebo prenosný počítač značky Dell:

- Prejdite na lokalitu **www.dell.com/support**, zadajte vašu servisnú značku a prevezmite najnovší ovládač pre vašu grafickú kartu.

Ak používate počítač inej značky než Dell (prenosný alebo stolový):

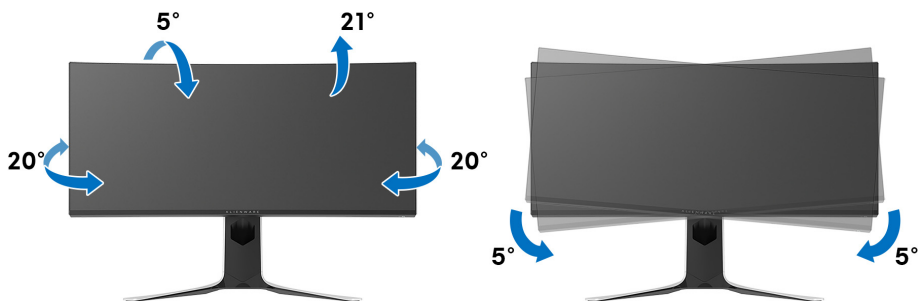
- Prejdite na lokalitu podpory pre váš počítač a prevezmite si najnovšie ovládače grafickej karty.
- Prejdite na webovú lokalitu vašej grafickej karty a prevezmite si najnovšie ovládače grafickej karty.

Používanie sklápania, otáčania a vertikálneho vysúvania

POZNÁMKA: Nasledujúce pokyny sa týkajú len prípadu, že sa pripája stojan, ktorý bol priložený k monitoru. Ak pripájate stojan, ktorý ste zakúpili niekde inde, postupujte podľa pokynov priložených k stojanu.

Zmena sklonu a otočenia

Keď je stojan pripravený k monitoru, monitor môžete nakláňať a otáčať tak, aby ste dosiahli najpohodlnejší uhol sledovania.

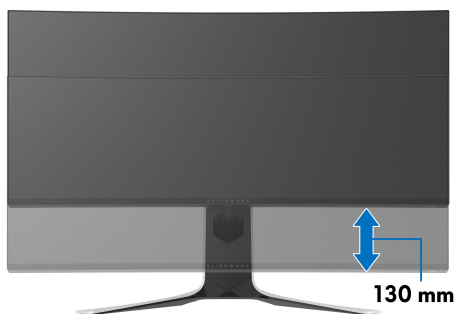


POZNÁMKA: Stojan nie je od výroby nainštalovaný.

POZNÁMKA: Uhol sklonu tohto monitora je od -5° do $+5^{\circ}$, neumožňuje otočné pohyby.

Vertikálne vysúvanie

POZNÁMKA: Stojan sa vysúva vertikálne až o 130 mm. Nižšie uvedený obrázok znázorňuje ako vertikálne vysunúť stojan.



Používanie aplikácie AlienFX

Efekty LED osvetlenia vo viacerých samostatných zónach na monitore Alienware môžete nakonfigurovať prostredníctvom funkcie AlienFX v programe AWCC (Alienware Command Center).

 **POZNÁMKA: Ak máte stolný alebo prenosný počítač Alienware Gaming, môžete pomocou aplikácie AWCC priamo ovládať osvetlenie.**

 **POZNÁMKA: Ďalšie informácie nájdete v online Pomocníkovi programu Alienware Command Center.**

Predpoklady

Pred použitím aplikácie AWCC na inom systéme než Alienware:

- Zaistite, aby bol na počítači operačný systém Windows 10 R3 alebo novší.
- Zaistite, aby bolo aktívne internetové pripojenie.
- Zaistite, aby bol priložený kábel USB zapojený do monitora Alienware aj počítača.

Inštalácia aplikácie AWCC prostredníctvom aktualizácie systému Windows

1. Aplikácia AWCC sa prevezme a nainštaluje automaticky. Dokončenie procesu inštalácie môže trvať niekoľko minút.
2. Prejdite do priečinka programu a uistite, sa, či bola inštalácia úspešná. Prípadne vyhľadajte aplikáciu AWCC v ponuke **Štart**.
3. Spustíte aplikáciu AWCC a pomocou nasledujúceho postupu si prevezmite ďalšie softvérové súčasti:
 - V okne **Nastavenia** kliknite na položku **Windows Update** a potom kliknutím na položku **Vyhľadať aktualizácie** overte priebeh aktualizácie ovládača Alienware.
 - Ak aktualizácia ovládača v počítači nereaguje, nainštalujte aplikáciu AWCC z webovej stránky podpory spoločnosti Dell.

Inštalácia aplikácie AWCC z webovej stránky podpory spoločnosti Dell

1. Prevezmite si najnovšiu verziu nasledujúcich položiek z adresy www.dell.com/support/drivers.
 - Alienware Command Center
 - Alienware AW3420DW Monitor

2. Prejdite do priečinka, v ktorom sú uložené inštalačné súbory.
3. Dvakrát kliknite na inštalačný súbor a postupujte podľa inštalačných pokynov na obrazovke.

Pohyb v okne aplikácie AlienFX

V aplikácii Alienware Command Center umožňuje funkcia AlienFX ovládať farby LED osvetlenia a efekty prechodu pre váš monitor Alienware.

Na hlavnej obrazovke aplikácie AWCC kliknutím na položku **FX** vo vrchnej ponuke otvorte hlavnú obrazovku funkcie AlienFX.



V nasledujúcej tabuľke sú vysvetlené funkcie a vlastnosti na hlavnej obrazovke:

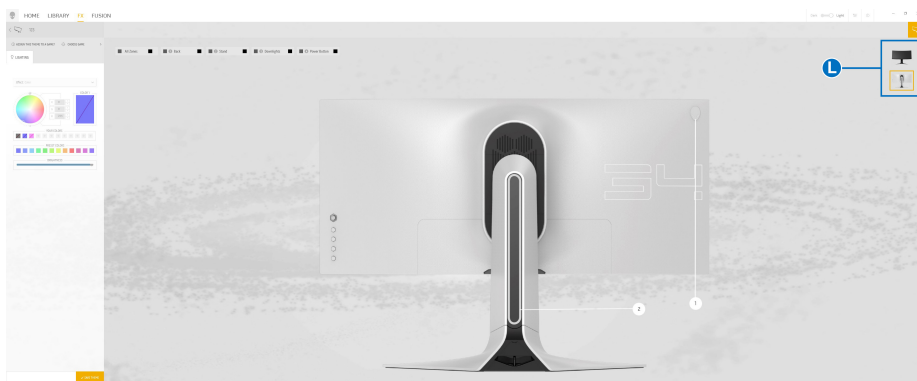
Č.	Funkcie	Popisy
A	CREATE NEW THEME... (VYTVORIŤ NOVÝ MOTÍV...)	Kliknite na <input type="text" value="+"/> a zadaním názvu do textového políčka pridajte motív.
B	Upraviť ovládacie prvky	<ul style="list-style-type: none"> • EDIT (UPRAVIŤ): Poskytuje možnosti na prispôsobenie nastavení osvetlenia pre váš motív. • GO DIM (STMAVIŤ): Svetlo stmavne. • GO DARK (TMA): Vypne svetlo.
C	Súčasť motívu	Pri vytváraní vybraného motívu ako aktívneho motívu môžete použiť tieto súčasti: LIGHTING (OSVETLENIE) , MACROS (MAKRÁ) a SETTINGS (NASTAVENIA) .
D	Zoznam THEMES (MOTÍVY)	Zobrazuje motívy v zozname alebo mriežke.
E	Ovládacie prvky na pozadí	Služi na úpravu animácií pozadia.

F	Pomocník	Kliknutím otvoríte online Pomocníka aplikácie AWCC.
G	Ovládacie prvky okna	Pomocou tlačidiel môžete minimalizovať, maximalizovať alebo obnoviť veľkosť okna. Keď sa zvolí tlačidlo ×, aplikácia sa zatvorí.

Keď začnete prispôbovať motív, mali by ste vidieť nasledujúcu obrazovku:



Obrazovka s pohľadom na monitor spredu



Obrazovka s pohľadom na monitor zozadu

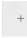

V nasledujúcej tabuľke sú vysvetlené funkcie a vlastnosti na obrazovke:

Č.	Funkcie	Popisy
H	Panel LIGHTING (OSVETLENIE)	Pomocou ovládacích prvkov na tomto paneli nastavíte svetelné efekty pre motív. Podrobnosti nájdete v časti Nastavenie svetelných efektov .

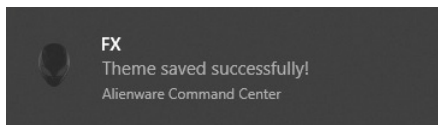
I	SAVE THEME (ULOŽIŤ MOTÍV)	Kliknutím uložíte všetky úpravy a zmeny motívu.
J	Voľba zóny	Ak chcete robiť úpravy pre jednu zónu, kliknite na príslušné políčko. Ak chcete robiť úpravy pre všetky zóny, kliknite na políčko All Zones (Všetky zóny) .
K	Ukážka naživo	Svetelné zóny sú s očíslovanými popismi. Kliknutím na číslo na obrázku môžete vybrať jednu zónu. Keď robíte úpravy osvetlenia, na monitore sa súčasne zobrazuje ukážka nových efektov.
L	Miniatúry	Zobrazuje miniatúry monitorov Alienware pripojených k počítaču. Obrázok zobrazený v oblasti s ukážkou naživo je zvolený v tomto zozname miniatúr.

Vytvorenie motívu

Ako vytvoríte motív s preferovanými nastaveniami osvetlenia:

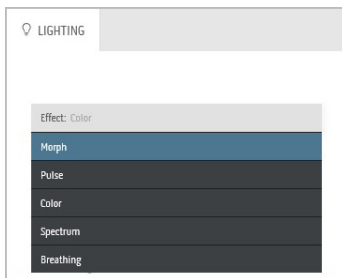
1. Spustíte aplikáciu AWCC.
 2. Kliknutím na položku **FX** v ponuke navrchu otvorte hlavnú obrazovku funkcie AlienFX.
 3. V ľavom hornom rohu okna kliknutím na  vytvorte nový motív.
 4. Do textového políčka **CREATE NEW THEME (VYTVORIŤ NOVÝ MOTÍV)** napíšte názov motívu.
 5. Vyberte svetelné zóny, pre ktoré chcete urobiť nastavenia osvetlenia takto:
 - vyberte začiarkavacie políčka zón nad oblasťou ukážky naživo, prípadne
 - kliknite na číslovaný popis na obrázku monitora
 6. Na paneli **LIGHTING (OSVETLENIE)** vyberte preferované svetlené efekty z rozbaľovacieho zoznamu, kde sú položky **Morph (Premena)**, **Pulse (Pulz)**, **Color (Farby)**, **Spectrum (Spektrum)** a **Breathing (Dýchanie)**. Podrobnosti nájdete v časti **Nastavenie svetelných efektov**.
-  **POZNÁMKA: Možnosť Spectrum (Spektrum) je k dispozícii len vtedy, ak vyberiete pri vytváraní úprav osvetlenia možnosť All Zones (Všetky zóny).**
7. Opakujte krok 5 a krok 6 a nastavte ďalšie možnosti konfigurácie, ktoré sú k dispozícii vašej predvoľbe.

8. Po dokončení kliknite na tlačidlo **SAVE THEME (ULOŽIŤ MOTÍV)**. V pravom dolnom rohu obrazovky je zobrazené oznámenie.



Nastavenie svetelných efektov

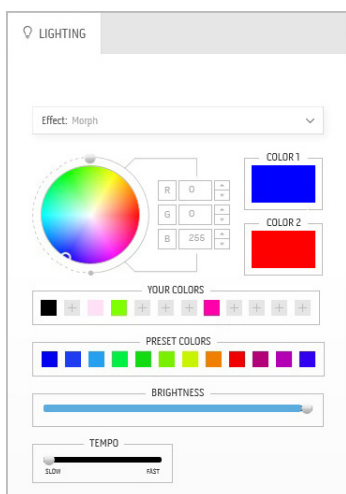
Panel **LIGHTING (OSVETLENIE)** poskytuje rôzne svetelné efekty. Kliknutím na položku **Effect (Efekt)** môžete otvoriť rozbaľovaciu ponuku s dostupnými možnosťami.



 **POZNÁMKA:** Zobrazené možnosti sa môžu líšiť v závislosti od určenej svetelnej zóny.

V nasledujúcej tabuľke nájdete prehľad rozličných možností:

Morph (Premena)



Popisy

Efekt mení farbu svetla na inú pomocou plynulého prechodu.

Ako robiť úpravy:

1. Vyberte preferovanú farbu z palety farieb alebo zo zoznamu **PRESET COLORS (PREDVOLENÉ FARBY)**. Na políčku vpravo sa zobrazí vybraná farba a jej kódy farieb RGB.

POZNÁMKA: Ak chcete zmeniť farbu, pomocou tlačidiel so šípkou nahor a nadol vedľa políčok R/G/B upravte kódy farieb.

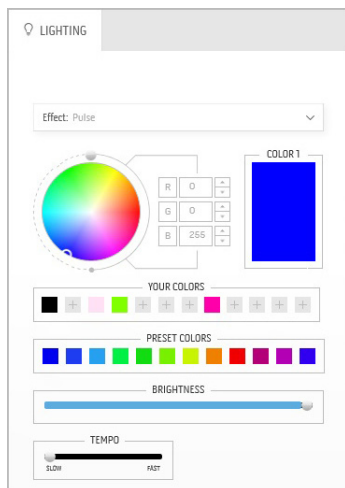
2. Ak chcete pridať vybranú farbu do zoznamu **YOUR COLORS (VAŠE FARBY)** pre rýchly prístup v budúcnosti, kliknite na **+**. Do zoznamu možno pridať najviac 12 farieb.

POZNÁMKA: Ak chcete odstrániť existujúcu farbu zo zoznamu, kliknite na ňu pravým tlačidlom myši.

3. Opakujte predchádzajúce kroky a stanovte položku **Color 2 (Farba 2)**, čo bude koncová farba svetla.
4. Ťahaním posúvača **BRIGHTNESS (JAS)** upravte svetlosť farby.
5. Ťahaním posúvača **TEMPO** upravte rýchlosť prechodu.

Pulse (Pulz)

Popisy



Vďaka efektu svetlo bliká s krátkou pauzou.

Ako robiť úpravy:

1. Vyberte preferovanú farbu z palety farieb alebo zo zoznamu **PRESET COLORS (PREDVOLENÉ FARBY)**. Na políčku vpravo sa zobrazí vybraná farba a jej kódy farieb RGB.

POZNÁMKA: Ak chcete zmeniť farbu, pomocou tlačidiel so šípkou nahor a nadol vedľa políčok R/G/B upravte kódy farieb.

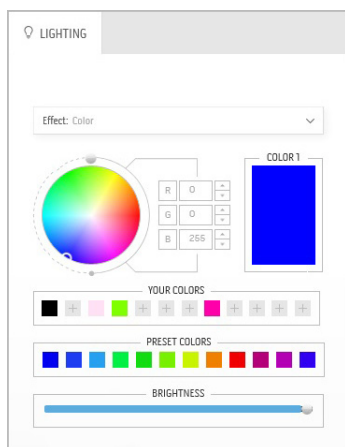
2. Ak chcete pridať vybranú farbu do zoznamu **YOUR COLORS (VAŠE FARBY)** pre rýchly prístup v budúcnosti, kliknite na . Do zoznamu možno pridať najviac 12 farieb.

POZNÁMKA: Ak chcete odstrániť existujúcu farbu zo zoznamu, kliknite na ňu pravým tlačidlom myši.

3. Ťahaním posúvača **BRIGHTNESS (JAS)** upravte svetlosť farby.
4. Ťahaním posúvača **TEMPO** upravte rýchlosť pulzovania.

Color (Farby)

Popisy



Efekt vytvorí LED svetlo v jednej statickej farbe.

Ako robiť úpravy:

1. Vyberte preferovanú farbu z palety farieb alebo zo zoznamu **PRESET COLORS (PREDVOLENÉ FARBY)**. Na políčku vpravo sa zobrazí vybraná farba a jej kódy farieb RGB.

POZNÁMKA: Ak chcete zmeniť farbu, pomocou tlačidiel so šípkou nahor a nadol vedľa políčok R/G/B upravte kódy farieb.

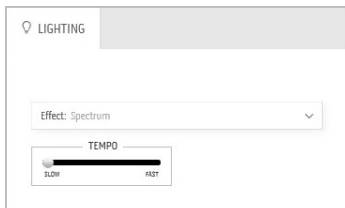
2. Ak chcete pridať vybranú farbu do zoznamu **YOUR COLORS (VAŠE FARBY)** pre rýchly prístup v budúcnosti, kliknite na . Do zoznamu možno pridať najviac 12 farieb.

POZNÁMKA: Ak chcete odstrániť existujúcu farbu zo zoznamu, kliknite na ňu pravým tlačidlom myši.

3. Ťahaním posúvača **BRIGHTNESS (JAS)** upravte svetlosť farby.

Spectrum (Spektrum)

Popisy

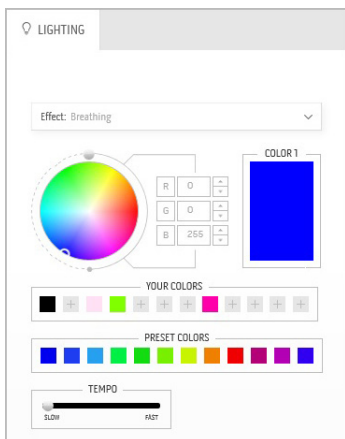


Efekt mení svetlo v postupnosti spektra: červení, oranžová, žltá, zelená, modrá, indigo a fialová. Ťahaním posúvača **TEMPO** môžete upraviť rýchlosť prechodu.

POZNÁMKA: Možnosť je k dispozícii len vtedy, ak vyberiete pri vytváraní úprav osvetlenia možnosť **All Zones (Všetky zóny)**.

Breathing (Dýchanie)

Popisy




Efekt spôsobí, že svetlo sa bude meniť z jasného na tmavé.

Ako robiť úpravy:

1. Vyberte preferovanú farbu z palety farieb alebo zo zoznamu **PRESET COLORS (PREDVOLENÉ FARBY)**. Na políčku vpravo sa zobrazí vybraná farba a jej kódy farieb RGB.

POZNÁMKA: Ak chcete zmeniť farbu, pomocou tlačidiel so šípkou nahor a nadol vedľa políčok R/G/B upravte kódy farieb.

2. Ak chcete pridať vybranú farbu do zoznamu **YOUR COLORS (VAŠE FARBY)** pre rýchly prístup v budúcnosti, kliknite na . Do zoznamu možno pridať najviac 12 farieb.
3. Ťahaním posúvača **TEMPO** upravte rýchlosť prechodu.

Riešenie problémov

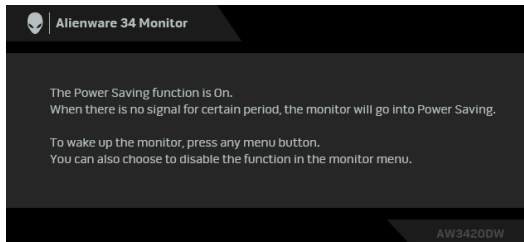
VAROVANIE: Predtým, ako začnete vykonávať ktorýkoľvek postup uvedený v tejto časti, si preštudujte [Bezpečnostné pokyny](#).

Samokontrola

Váš monitor poskytuje funkciu samokontroly, ktorá vám umožňuje skontrolovať, či váš monitor funguje správne. Ak je pripojenie vášho monitora a počítača správne, ale obrazovka monitora zostáva prázdna, vykonaním nasledujúcich krokov spustíte samokontrolu monitora:

1. Vypnite počítač aj monitor.
2. Zo zadnej strany počítača odpojte video kábel. Z dôvodu zabezpečenia správnej činnosti samokontroly odpojte od zadnej strany počítača všetky digitálne káble.
3. Zapnite monitor.

POZNÁMKA: Na obrazovke by sa dialógové okno (na čiernom pozadí) malo zobrazit' v prípade, že monitor nedokáže zistiť video signál a funguje správne. Počas režimu samokontroly bliká LED indikátor napájania bielou farbou.



POZNÁMKA: Toto okno sa zobrazí aj počas normálnej prevádzky systému v prípade, že je video kábel odpojený alebo poškodený.

4. Vypnite monitor a znovu pripojte video kábel, potom zapnite počítač aj monitor.

Ak sa na obrazovke vášho monitora nič nezobrazí po uplatnení predchádzajúceho postupu, skontrolujte grafickú kartu a počítač, pretože monitor funguje náležitým spôsobom.

Zabudovaná diagnostika

Váš monitor má zabudovaný diagnostický nástroj, ktorý pomáha určiť, či anomália obrazovky, ku ktorej dochádza, je vnútorným problémom monitora alebo vášho počítača a video karty.

POZNÁMKA: Zabudovanú diagnostiku môžete spustiť len v prípade, že je video kábel odpojený a monitor je v režime samokontroly.



Spustenie zabudovanej diagnostiky:

1. Skontrolujte, či je obrazovka čistá (žiadne prachové čiastočky na povrchu obrazovky).
2. Zo zadnej strany počítača alebo monitora odpojte video kábel. Monitor sa potom prepne do režimu samokontroly.
3. Stlačte **tláčidlo 3** a 5 sekúnd podržte. Po 1 sekunde sa objaví sivá obrazovka.
4. Pozorne skontrolujte prítomnosť anomálií na obrazovke.
5. Znova stlačte **tláčidlo 3**. Farba obrazovky sa zmení na červenú.
6. Na displeji skontrolujte prítomnosť akýchkoľvek anomálií.
7. Zopakovaním krokov 5 a 6 skontrolujte displej na zelenej, modrej, čiernej, a bielej obrazovke.

Kontrola je dokončená, keď sa objaví biela obrazovka. Skončite opätovným stlačením **tláčidla 3**.

Ak po použití zabudovaného diagnostického nástroja nezistíte žiadne anomálie obrazovky, monitor funguje správne. Skontrolujte video kartu a počítač.

Bežné problémy

Nasledujúca tabuľka obsahuje všeobecné informácie o bežných problémoch monitora, na ktoré môžete naraziť a možné riešenia.

Bežné symptómy	Čo sa stalo	Možné riešenia
Žiadne video/ zhasnutý indikátor LED napájania	Žiadny obraz	<ul style="list-style-type: none">Skontrolujte, či je video kábel spájajúci monitor a počítač riadne pripojený a zabezpečený.Pomocou iného elektrického zariadenia overte, či napájacia zásuvka funguje správne.Skontrolujte, či je tlačidlo napájania úplne stlačené.Skontrolujte, či sa v ponuke Input Source (Vstupný zdroj) zvolil správny vstupný zdroj.
Žiadne video/ zapnutý indikátor LED napájania	Žiadny obraz alebo žiadny jas	<ul style="list-style-type: none">Zvýšte jas a kontrast v ponuke Brightness/ Contrast (Jas/Kontrast).Vykonajte funkciu samokontroly monitora.Skontrolujte, či konektor video kábla neobsahuje ohnuté alebo zlomené kolíky.Spustíte zabudovanú diagnostiku.Skontrolujte, či sa v ponuke Input Source (Vstupný zdroj) zvolil správny vstupný zdroj.
Slabé zaostrenie	Obraz je rozmazaný, nejasný alebo obsahuje duchov	<ul style="list-style-type: none">Odstráňte predlžovacie video káble.Obnovte predvolené výrobné nastavenia monitora.Video rozlíšenie zmeňte na správny pomer strán.
Trasľavé/ chvejúce sa video	Zvltnený obraz alebo jemný pohyb	<ul style="list-style-type: none">Obnovte predvolené výrobné nastavenia monitora.Skontrolujte faktory prostredia.Monitor premiestnite a vyskúšajte v inej miestnosti.
Chýbajúce pixely	Obrazovka LCD obsahuje body	<ul style="list-style-type: none">Vypnite a zapnite napájanie.Permanentne zhasnutý pixel je prirodzená chyba, ku ktorej dochádza pri technológii LCD.Ďalšie informácie o politike kvality a pixelov pre monitory Dell nájdete na stránke podpory spoločnosti Dell na adrese: www.dell.com/support/monitors.

Zaseknuté pixely	Obrazovka LCD obsahuje jasné bodky	<ul style="list-style-type: none"> ▪ Vypnite a zapnite napájanie. ▪ Permanentne zhasnutý pixel je prirodzená chyba, ku ktorej dochádza pri technológii LCD. ▪ Ďalšie informácie o politike kvality a pixelov pre monitory Dell nájdete na stránke podpory spoločnosti Dell na adrese: www.dell.com/support/monitors.
Problémy s jasom	Obraz je príliš tmavý alebo príliš jasný	<ul style="list-style-type: none"> ▪ Obnovte predvolené výrobné nastavenia monitora. ▪ Upravte jas a kontrast v ponuke Brightness/Contrast (Jas/Kontrast).
Geometrické skreslenie	Obrazovka nie je správne vycentrovaná	<ul style="list-style-type: none"> ▪ Obnovte predvolené výrobné nastavenia monitora.
Horizontálne/vertikálne čiary	Na obrazovke je jedna alebo viac čiar	<ul style="list-style-type: none"> ▪ Obnovte predvolené výrobné nastavenia monitora. ▪ Vykonajte funkciu samokontroly monitora a zistíte, či sa tieto čiary zobrazujú aj v režime samokontroly. ▪ Skontrolujte, či konektor video kábla neobsahuje ohnuté alebo zlomené kolíky. ▪ Spustite zabudovanú diagnostiku.
Problémy so synchronizáciou	Obrazovka je zakódovaná alebo sa zobrazuje útržkovito	<ul style="list-style-type: none"> ▪ Obnovte predvolené výrobné nastavenia monitora. ▪ Vykonajte funkciu samokontroly monitora a zistíte, či sa zakódovaná obrazovka zobrazuje aj v režime samokontroly. ▪ Skontrolujte, či konektor video kábla neobsahuje ohnuté alebo zlomené kolíky. ▪ Počítač reštartujte v <i>núdzovom režime</i>.
Problémy súvisiace s bezpečnosťou	Viditeľné známky dymu alebo iskier	<ul style="list-style-type: none"> ▪ Nevykonávajte žiadne kroky riešenia problémov. ▪ Kontakt na spoločnosť Dell okamžite.
Nepravidelné problémy	Monitor sa zapne a vypne	<ul style="list-style-type: none"> ▪ Skontrolujte, či je video kábel pripájajúci monitor k počítaču riadne pripojený a zabezpečený. ▪ Obnovte predvolené výrobné nastavenia monitora. ▪ Vykonajte funkciu samokontroly monitora a zistíte, či k nepravidelnému problému dochádza aj v režime samokontroly.

Chýbajúca farba	V obraze chýba farba	<ul style="list-style-type: none"> ▪ Vykonajte funkciu samokontroly monitora. ▪ Skontrolujte, či je video kábel pripájaný k počítaču riadne pripojený a zabezpečený. ▪ Skontrolujte, či konektor video kábla neobsahuje ohnuté alebo zlomené kolíky.
Nesprávna farba	Farba obrazu nie je správna	<ul style="list-style-type: none"> ▪ Zmeňte nastavenia v položke Preset Modes (Režimy predvolieb) v časti Game (Hra) v ponuke OSD v závislosti od aplikácie. ▪ Upravte hodnotu R/G/B v položke Custom Color (Vlastná farba) v časti Game (Hra) v ponuke OSD. ▪ Spustíte zabudovanú diagnostiku.
Zachovanie obrazu v dôsledku dlhodobého ponechania statického obrazu na monitore	Na obrazovke sa objaví slabý tieň zo zobrazeného statického obrazu	<ul style="list-style-type: none"> ▪ Pomocou funkcie správy napájania vypnite monitor vždy, keď ho nepoužívate (viac informácií nájdete v časti Režim správy napájania). ▪ Prípadne použite dynamicky sa meniaci šetrič obrazovky.

Problémy špecifické pre produkt

Špecifické príznaky	Čo sa stalo	Možné riešenia
Obraz na obrazovke je príliš malý	Obraz je na obrazovke vycentrovaný, ale nevyplňa celú oblasť zobrazenia	<ul style="list-style-type: none"> ▪ Obnovte predvolené výrobné nastavenia monitora.
Monitor nie je možné nastaviť pomocou tlačidiel na zadnom paneli	OSD sa na obrazovke nezobrazuje	<ul style="list-style-type: none"> ▪ Vypnite monitor, odpojte napájací kábel, znovu ho pripojte a potom zapnite monitor.

Žiadny signál vstupu po stlačení používateľských ovládacích prvkov	Žiadny obraz, indikátor LED je modrý	<ul style="list-style-type: none"> Skontrolujte zdroj signálu. Pohybom myši alebo stlačením ktoréhokoľvek klávesu na klávesnici skontrolujte, či sa počítač nenachádza v režime úspory energie. Skontrolujte, či je kábel signálu zapojený. V prípade potreby kábel signálu znovu pripojte. Reštartujte počítač alebo prehrávač videa.
Obraz nevyplňa celú obrazovku	Obraz nevyplňa výšku alebo šírku obrazovky	<ul style="list-style-type: none"> Vzhľadom na odlišné formáty videa (pomer strán) môže monitor zobrazovať na celej obrazovke. Spustíte zabudovanú diagnostiku.

Problémy špecifické pre rozhranie Universal Serial Bus (USB)

Špecifické príznaky	Čo sa stalo	Možné riešenia
Rozhranie USB nefunguje	Periférne zariadenia USB nefungujú	<ul style="list-style-type: none"> Skontrolujte, či je monitor zapnutý. Upstream kábel znovu pripojte k počítaču. Znovu pripojte periférne zariadenia USB (downstream konektor). Monitor vypnite a znovu zapnite. Reštartujte počítač. Niektoré zariadenia USB ako externé prenosné disky HDD vyžadujú silnejší elektrický prúd; takéto zariadenia pripájajte priamo k počítačovému systému.
Super rýchle rozhranie USB 3.0 je pomalé	Periférne zariadenia so super rýchlym rozhraním USB 3.0 pracujú pomaly alebo vôbec nefungujú	<ul style="list-style-type: none"> Skontrolujte, či je váš počítač kompatibilný s rozhraním USB 3.0. Niektoré počítače sú vybavené portami USB 3.0, USB 2.0 aj USB 1.1. Zaisťte použitie správneho portu USB. Upstream kábel znovu pripojte k počítaču. Znovu pripojte periférne zariadenia USB (downstream konektor). Reštartujte počítač.

Bezdrôtové USB periférne zariadenia prestanú fungovať, keď je zapojené zariadenie USB 3.0	Bezdrôtové USB periférne zariadenia pomaly reagujú alebo fungujú len v prípade, že sa zmenší vzdialenosť medzi nimi a ich prijímačom	<ul style="list-style-type: none">▪ Zvýšte vzdialenosť medzi USB 3.0 periférnymi zariadeniami a bezdrôtovým USB prijímačom.▪ Umiestnite bezdrôtový USB prijímač čo najbližšie k bezdrôtovým USB periférnym zariadeniam.▪ Pomocou predĺžovacieho USB kábla umiestnite bezdrôtovým USB prijímač čo najďalej od portu USB 3.0.
---	--	---

Príloha

VAROVANIE: Bezpečnostné pokyny

⚠ VAROVANIE: Použitie iných ovládacích prvkov, nastavení alebo postupov ako tých, ktoré sú popísané v tejto dokumentácii, môže mať za následok vystavenie zásahu elektrickým prúdom, elektrickým rizikám a/alebo mechanickým rizikám.

Informácie týkajúce sa bezpečnostných pokynov nájdete v dokumente Informácie o bezpečnosti, životnom prostredí a predpisoch.

Oznámenia FCC (len USA) a ďalšie regulačné informácie

Oznámenia FCC a ďalšie regulačné informácie nájdete na webovej lokalite regulačnej zhody, ktorá sa nachádza na adrese www.dell.com/regulatory_compliance.

Kontakt na spoločnosť Dell

Pre zákazníkov v USA je určené telefónne číslo 800-WWW-DELL (800-999-3355).

✍ POZNÁMKA: Ak nemáte aktívne internetové pripojenie, kontaktné údaje nájdete v nákupnej faktúre, ústrižku na balení, účtenke alebo v katalógu výrobkov od spoločnosti Dell.

Spoločnosť Dell poskytuje viacero on-line a telefonických možností na získanie podpory a služieb. Dostupnosť sa líši v závislosti od krajiny a výrobku a niektoré služby možno nebudú vo vašej oblasti k dispozícii.

- Online technická pomoc: www.dell.com/support/monitors
- Kontakt na spoločnosť Dell: www.dell.com/contactdell