



# צג Alienware AW2721D מדריך למשתמש

A L I E N W A R E™ 

דגם: AW2721D  
דגם רגולטורי: AW2721Db

# הערות, הודעות ואזהרות

 הערה: הערה מתווה מידע חשוב שסייע לך להשתמש במחשב שלך בצורה טובה יותר.

 זהירות: זהירות מתווה אפשרות של נזק לחומרה או לאובדן נתונים אם לא ממלאים אחר ההוראות.

 אזהרה: אזהרה מתווה אפשרות של נזק לרכוש, פגיעה גופנית או מוות.

© 2020 Dell Inc. או חברות הבת שלה. כל הזכויות שמורות. Dell, EMC, וסימנים רשומים אחרים הם סימנים רשומים של Dell Inc. או של חברות הבת שלה. סימנים רשומים אחרים עשויים להיות סימנים מסחריים של הבעלים שלהם בהתאמה.

12 - 2020

Rev. A01

# תוכן העניינים

6	הוראות בטיחות
7	אודות הצג שלך
7	תוכן האריזה
9	תכונות המוצר
10	זיהוי חלקים ופקדים
10	מבט מלפנים
10	מבט מלמעלה
11	מבט מאחור
12	תצוגה אחורית ותחתית
14	מפרט הצג
16	מפרט רזולוציה
16	מצבי וידאו נתמכים
16	מצבי תצוגה מוגדרים מראש
18	מפרט חשמלי
19	מאפיינים פיזיים
20	מאפייני סביבה
21	תפקידי פינים
23	יכולת "הכנס הפעל"
23	ממשק אפיק טורי אוניברסלי (USB)
23	מחבר USB 3.2 Gen1 (5 Gbps) במעלה הזרם
24	מחבר USB 3.2 Gen1 (5 Gbps) במורד הזרם
24	יציאות USB
25	מדיניות איכות ופיקסלים בצג LCD
25	ארגונומיה
26	טיפול והזזת התצוגה שלך
28	הנחיות לתחזוקה
28	ניקוי הצג

<b>29</b>	<b>התקנת הצג</b>
29	חיבור המעמד
33	חיבור המחשב
34	הסרת מעמד הצג
36	התקנת VESA על הקיר (אופציונלי)
<b>37</b>	<b>הפעלת הצג</b>
37	הפעל את הצג
37	שימוש בבקר הג'ויסטיק
38	שימוש בפקדי הלוח האחורי
39	שימוש בתפריט תצוגת המסך (OSD)
39	גישה למערכת התפריטים
51	הודעת אזהרה בתצוגת המסך
52	הגדרת רזולוציה מקסימלית
53	שימוש בהטיה, בסביבול ובהרחבה האנכית
53	הרחבות הטיה וסביבול
53	הרחבה אנכית
54	סיבוב התצוגה
54	יש לסובב בכיוון השעון
55	יש לסובב נגד כיוון השעון
56	התאמת הגדרות תצוגת הסיבוב של המערכת
<b>57</b>	<b>שימוש באפליקציית AlienFX</b>
57	דרישות מקדימות
57	התקנת AWCC באמצעות עדכון של Windows
57	התקנת AWCC מאתר התמיכה של Dell
58	ניווט בחלון AlienFX
60	יצירת ערכת נושא
61	הגדרת האפקטים של התאורה
<b>64</b>	<b>פתרון בעיות</b>
64	בדיקה עצמית



65	.....	אבחון מובנה
66	.....	בעיות נפוצות
68	.....	בעיות ספציפיות של המוצר
69	.....	בעיות ספציפיות בממשק (USB) Universal Serial Bus
<b>71</b>	.....	<b>נספח</b>
71	.....	הודעות FCC (ארה"ב בלבד) ומידע נוסף על תקנות
71	.....	לפניה ל-Dell
		בסיס הנתונים של המוצר באיחוד האירופי לגבי תווית צריכת
71	.....	החשמל ודף פרטי המוצר

## הוראות בטיחות

△ זהירות: שימוש בבקרים, בהתאמות או בנהלים שאינם אלה שצוינו בתיעוד זה עלול לגרום לחשיפה להתחשמלות, לסכנות חשמליות ו/או לסכנות מכניות.

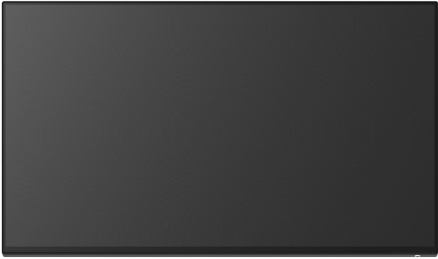



- יש להניח את הצג על משטח יציב ולטפל בו בזהירות. הצג שביר ועלול להינזק עם ייפול או ייפגע באופן פתאומי.
- יש לוודא שיש לצג דירוג חשמלי לפעול עם החשמל הזמין במיקומך.
- יש לשמור את הצג בטמפרטורת החדר. תנאי קור או חום מוגזמים עלולים להשפיע לרעה על הבדולח הנוזלי של התצוגה.
- אין להשתמש בצג בתנאים של רטט חמור או סיכויים גבוהים לפגיעה. לדוגמה, אין להניח את הצג בתא המטען של מכונית.
- יש לנתק את הצג כשמשאירים אותו ללא שימוש למשך פרק זמן ארוך.
- כדי להימנע מהלם חשמלי, אין לנסות להסיר אף כיסוי, או לגעת בתוך הצג.






# אודות הצג שלך

## תוכן האריזה

הצג מגיע עם כל הרכיבים שמוצגים להלן. אם חסר מי מהרכיבים, יש לפנות לתמיכה הטכנית של Dell. (למידע נוסף, ראה [לפניה ל-Dell](#)).

 הערה: יתכן שרכיבים מסוימים הם אופציונליים, ועשויים שלא ייכללו עם הצג שלך. ייתכן שחלק מהתכונות או מדיה מסוימות לא יהיו זמינות במדינות מסוימות.

תיאור רכיב	תמונת רכיב
צג	
רגל המעמד	
בסיס המעמד	
כיסוי I/O	

<p>כבל חשמל (שונה בהתאם למדינה)</p>	
<p>כבל DisplayPort ל- DisplayPort (1.8 מטר)</p>	
<p>כבל Mini-DisplayPort ל- DisplayPort (1.8 מטר)</p>	
<p>כבל USB 3.2 Gen1 (5 Gbps) במעלה הזרם (מאפשר יציאות USB שבצג, 1.8 מטר)</p>	
<ul style="list-style-type: none"> <li>• מדריך התקנה מהירה</li> <li>• מידע אודות בטיחות, סביבה ותקינה</li> <li>• גלויית היכרות של Alienware</li> </ul>	

## תכונות המוצר

לצג של **AW2721D Alienware** יש מטריצה פעילה, תצוגת TFT, תצוגת גביש נוזלי (LCD) ותאורה אחורית מסוג LED. תכונות הצג כוללות:

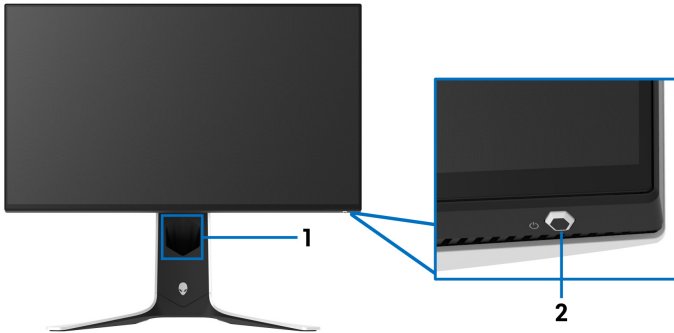
- שטח גלוי של 68.47 ס"מ (27 אינץ') (נמדד באלכסון). רזולוציה: עד ל-1440 × 2560 באמצעות DisplayPort ו-HDMI, עם תמיכה במסך מלא או ברזולוציות נמוכות יותר, ותמיכה בקצב ריענון גבוה של 240 Hz.
- צג **NVIDIA® G-SYNC® ULTIMATE** עם זמן תגובה מהיר של 1 ms אפור לאפור במצב **Extreme "קיצוני"** \*.
- סולם צבעים של 131.3% sRGB ו-98% DCI P3.
- יכולת כיוונון הטייה, סביבול, ציר, וגובה.
- מעמד ניתק וחורים להתקן תלייה Video Electronics Standards Association (VESA™) 100 מ"מ לפתרונות תלייה גמישים.
- קישוריות דיגיטלית באמצעות DisplayPort אחת ו-2 יציאות HDMI.
- מצויד ביציאה 1 במעלה הזרם של USB SuperSpeed 5 Gbps (USB 3.2 Gen1) סוג B, יציאת טעינה 1 במורד הזרם של USB SuperSpeed 5 Gbps (USB 3.2 Gen1) סוג A, ו-3 יציאות במורד הזרם של USB SuperSpeed 5 Gbps (USB 3.2 Gen1) סוג A.
- יכולת "הכנס והפעל", אם נתמכת במערכת שלך.
- כונוני תצוגת מסך (OSD) להגדרה קלה ולמיטוב של המסך.
- האפליקציה AW2721D מציעה מספר מצבים מוגדרים מראש כולל FPS (משחק ירי בגוף ראשון), MOBA/RTS (אסטרטגיה בזמן אמת), RPG (משחק תפקידים), SPORTS (מירוץ) ושלושה מצבי משחק מותאמים אישית בהתאם להעדפת המשתמש. בנוסף, מסופקות תכונות מפתח לשיפור חוויית המשחק כגון "טיימר", Frame Rate "קצב מסגרות" ו-Display Alignment "כיוונון תצוגה" כדי לעזור לשפר את ביצועי השחקן ולספק את היתרון הטוב ביותר למשחק.
- $W \geq 0.3$  במצב המתנה.
- VESA DisplayHDR™ 600.
- מיטוב נוחות לעיניים עם מסך שלא מרצד.

**⚠ אזהרה: ההשפעות האפשריות לטווח-ארוך של פליטת אור כחול מהצג עלולות לגרום נזק לעיניים, כולל עייפות לעיניים, מתח עיני דיגיטלי וכו'. תכונת ComfortView מיועדת להפחית את כמות האור הכחול שנפלט מהצג כדי למטב את הנוחות לעיניים.**

\*ניתן להשיג מצב 1 ms אפור לאפור במצב **Extreme "קיצוני"** כדי להפחית טשטוש תנועה גלוי ולשפר את התגובתיות של התמונה. עם זאת, יתכן שזה יציג פריטים חזותיים קלים ושניתן להבחין בהם בתמונה. הואיל וכל הגדרת מערכת וכל צורכי כל גיימר הם שונים, מומלץ על ידי Alienware שמשתמשים יתנסו עם המצבים השונים כדי למצוא את ההגדרה שמתאימה להם.

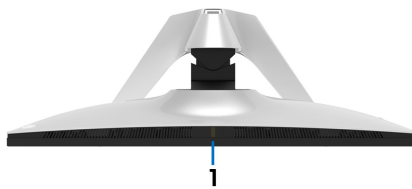
## זיהוי חלקים ופקדים

### מבט מלפנים

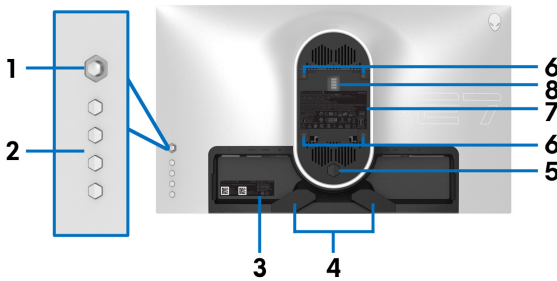


תווית	תיאור	שימוש
1	חריץ לניהול הכבל (בצד הקדמי של המעמד)	לארגון הכבלים באופן מסודר.
2	לחצן הפעלה/כיבוי (כולל נורית חיווי)	להפעלה או כיבוי של הצג. נורית המאירה באור כחול רציף מתווה שהצג פעיל ומתפקד כשורה. נורית שמהבהבת באור לבן מתווה שהצג במצב המתנה.

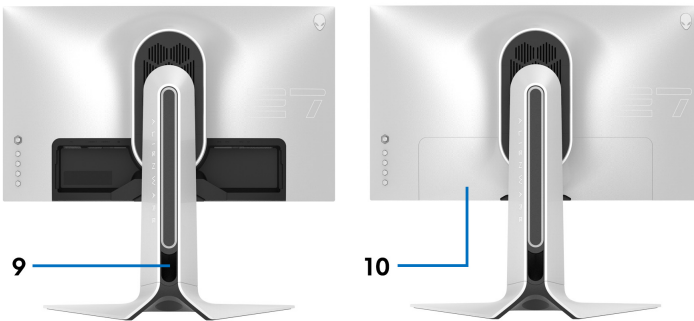
### מבט מלמעלה



תווית	תיאור	שימוש
1	חיישן תאורת אווירה	מזהה תאורת אווירה ומכוון בהתאם את הבהירות של התצוגה. למידע נוסף, ראה <b>Ambient Light Sensor "חיישן תאורת אווירה"</b> .



מבט מאחור ללא מעמד הצג

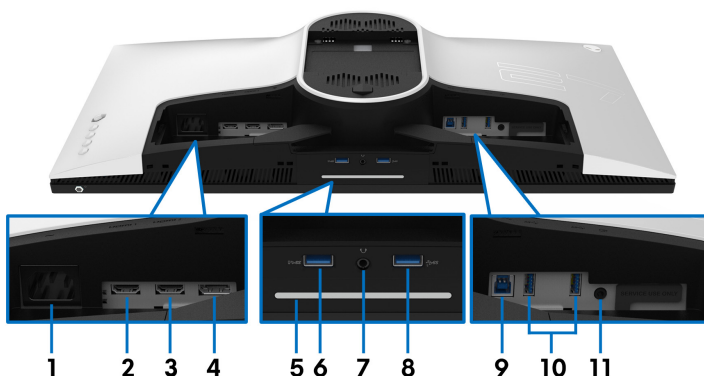


מבט מאחור עם מעמד הצג

תווית	תיאור	שימוש
1	ג'ויסטיק	יש להשתמש בו כדי לשלוט בתפריט תצוגת המסך (OSD).
2	לחצני פונקציות	למידע נוסף, ראה <b>הפעלת הצג</b> .
3	תווית ברקוד, מספר סידורי ותג שירות	יש להשתמש בתווית זו לסימוכין אם עליך לפנות אל Dell לקבלת תמיכה טכנית. תגית השירות היא מזהה אלפהנומרי ייחודי שמאפשר לטכנאי השירות של Dell לזהות את רכיבי החומרה בצג שלך ולגשת למידע האחריות.
4	מהדקים לניהול כבלים (2)	לארגון הכבלים באופן מסודר.
5	לחצן לשחרור המעמד	משחרר את המעמד מהצג.

6	פתיחי הרכבה VESA (100 מ"מ × 100 מ"מ - מאחורי מכסה VESA) (100 מ"מ × 100 מ"מ) לקיר תואמת VESA (100 מ"מ × 100 מ"מ). צג מורכב על הקיר באמצעות ערכת הרכבה
7	תווית רגולטורית
8	מחבר תחנת עגינה
9	חריץ לניהול הכבל (בצד האחורי של המעמד)
10	כיסוי I/O
	מגן על יציאות I/O.

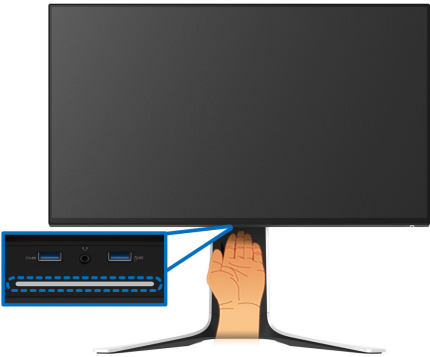
### תצוגה אחורית ותחתית



### תצוגה אחורית ותחתית ללא מעמד הצג

תווית	תיאור	שימוש
1	מחבר חשמלי	יש לחבר את כבל החשמל (כלול עם הצג שלך).
2	יציאת HDMI (HDMI 1)	חבר את המחשב שלך לכבל ה-HDMI.
3	יציאת HDMI (HDMI 2)	חבר את המחשב שלך לכבל ה-HDMI.
4	DisplayPort	<ul style="list-style-type: none"> <li>יש לחבר את המחשב עם כבל DisplayPort-DisplayPort (כלול עם הצג שלך)</li> <li>או</li> <li>יש לחבר את המחשב עם כבל mini-DisplayPort-DisplayPort (כלול עם הצג שלך)</li> </ul>



<p>לאחר שהושלמה התקנת הצג, יש להקיש על חיישן המגע בתחתית התצוגה כדי להפעיל או לכבות את התאורה כלפי מטה.</p> 	<p>תאורה כלפי מטה</p>	<p>5</p>														
<p><b>הערה:</b> הגדרת היצרן מופעלת, לכן התאורה כלפי מטה פעילה אם כבל החשמל מחובר. כדי לשנות את הגדרות ברירת המחדל, ראה <b>AlienFX Lighting תאורת "AlienFX"</b>.</p> <p><b>הערה:</b> כאשר הפונקציה <b>Spectrum "ספקטרום" פעיל</b>, התאורה כלפי מטה מכובה.</p> <table border="1" data-bbox="99 807 871 1141"> <thead> <tr> <th colspan="2">מצב תאורה כלפי מטה</th> <th rowspan="2">מצב צג</th> </tr> <tr> <th>כאשר Spectrum "ספקטרום" פעיל</th> <th>כאשר Spectrum "ספקטרום" כבוי</th> </tr> </thead> <tbody> <tr> <td>מושבת</td> <td>מאופשר</td> <td>פעיל</td> </tr> <tr> <td>מושבת</td> <td>מאופשר</td> <td>אין אות</td> </tr> <tr> <td>מושבת</td> <td>מאופשר</td> <td>המתנה</td> </tr> </tbody> </table>			מצב תאורה כלפי מטה		מצב צג	כאשר Spectrum "ספקטרום" פעיל	כאשר Spectrum "ספקטרום" כבוי	מושבת	מאופשר	פעיל	מושבת	מאופשר	אין אות	מושבת	מאופשר	המתנה
מצב תאורה כלפי מטה		מצב צג														
כאשר Spectrum "ספקטרום" פעיל	כאשר Spectrum "ספקטרום" כבוי															
מושבת	מאופשר	פעיל														
מושבת	מאופשר	אין אות														
מושבת	מאופשר	המתנה														
<p>יש לחבר כדי לטעון את מכשיר ה-USB.</p>	<p>יציאת SuperSpeed USB (USB 3.2 Gen1) Gbps 5 סוג A במורד הזרם עם טעינת חשמל</p>	<p>6</p>														
<p>מחברת את האוזניות או הרמקולים. <b>זהירות:</b> הגדלת פלט השמע למעלה מ-50% בעוצמת הקול או באקולייזר עשויה להגדיל את והמתח החשמלי של הפלט באוזניות, ולפיכך להגביר את רמות לחץ הצליל.</p>	<p>יציאה לאוזניות</p>	<p>7</p>														

חבר את מכשיר ה-USB 3.2 Gen1 (5 Gbps) שלך.* <b>הערה:</b> לשימוש ביציאות אלו, עליך לחבר את כבל ה-USB (כלול עם הצג שלך) ליציאה במעלה של ה-USB בצג ולמחשבך.	יציאת SuperSpeed USB (USB 3.2 Gen1) Gbps 5 סוג A במורד הזרם (3)	<b>10,8</b>
יש לחבר את כבל ה-USB (כלול עם הצג שלך) ליציאה זו ולמחשבך כדי לאפשר את יציאות ה-USB בצג שלך.	יציאת SuperSpeed USB (USB 3.2 Gen1) Gbps 5 סוג B במעלה הזרם	<b>9</b>
מחבר את הרמקולים שלך. <b>הערה:</b> יציאה זו לא תומכת באוזניות.	יציאת קו יוצא	<b>11</b>

\*כדי להימנע מהפרעה לאותות, לאחר חיבור מכשיר USB אלחוטי ליציאת USB במורד, לא תומלץ לחבר אף מכשיר USB אחר ליציאה הסמוכה.

## מפרט הצג

דגם	AW2721D
סוג מסך	מטריצה פעילה - TFT LCD
טכנולוגיית לוח	IPS
יחס גובה/רוחב	16:9
תמונה לצפייה	
אלכסוני	684.7 מ"מ (27.0 אינץ')
רוחב (אזור פעיל)	596.7 מ"מ (23.49 אינץ')
גובה (אזור פעיל)	335.7 מ"מ (13.21 אינץ')
סך האזור	200301.7 מ"מ <sup>2</sup> (310.30 אינץ' <sup>2</sup> )
גובה פיקסל	0.2331 מ"מ × 0.2331 מ"מ
פיקסל לאינץ' (PPI)	109
זווית צפייה	
מאונך	178° (טיפוסי)
אופקי	178° (טיפוסי)
פלט בהיקות	450 cd/m <sup>2</sup> (טיפוסי) 600 cd/m <sup>2</sup> (שיא טווח דינמי גבוה)
יחס ניגודיות	1000 ל-1 (טיפוסי)
ציפוי פני התצוגה	נגד סינוור עם קשיחות 3H

תאורה אחורית	מערכת נוריות LED edgelight
זמן תגובה	<ul style="list-style-type: none"> <li>• 1 ms אפור לאפור במצב <b>Extreme</b> "קיצוני"</li> <li>• 2 ms אפור לאפור במצב <b>Super Fast</b> "מהירות על"</li> <li>• 3 ms אפור לאפור במצב <b>Fast</b> "מהיר"</li> </ul> <p>*ניתן להשיג מצב 1 ms אפור לאפור במצב <b>Extreme</b> "קיצוני" כדי להפחית טשטוש תנועה גלוי ולשפר את התגובתיות של התמונה. עם זאת, יתכן שזה יציג פריטים חזותיים קלים ושניתן להבחין בהם בתמונה. הואיל וכל הגדרת מערכת וכל צורכי כל גיימר הם שונים, מומלץ על ידי Alienware שמשתמשים יתנסו עם המצבים השונים כדי למצוא את ההגדרה שמתאימה להם.</p>
עומק צבע	1.07 מיליארד צבעים
סולם צבעים	DCI P3 98% ו-sRGB 131.3%
התקנים מובנים	<ul style="list-style-type: none"> <li>• מרכזת USB SuperSpeed 5 Gbps (USB 3.2 Gen1) (עם יציאה 1 של USB 3.2 Gen1 (5 Gbps) במעלה הזרם)</li> <li>• 4 x יציאות USB 5 Gbps (USB 3.2 Gen1) במורד הזרם (כולל יציאה אחת שתומכת בטעינה חשמלית)</li> </ul>
קישוריות	<ul style="list-style-type: none"> <li>• 1 x DisplayPort גירסה 1.4 (אחורית)</li> <li>• 2 x יציאת HDMI גירסה 2.0 (אחורית)</li> <li>• 1 x יציאת USB 3.2 Gen1 (5 Gbps) במעלה הזרם (אחורית)</li> <li>• 4 x יציאות USB 3.2 Gen1 (5 Gbps) במורד הזרם (תחתית: 2; אחורית: 2)</li> <li>• 1 x יציאה לאוזניות (תחתית)</li> <li>• 1 x שקע קו שמע יוצא (אחורית)</li> </ul>
רוחב גבול (קצה צג לאזור פעיל)	
ראש	5.5 מ"מ
שמאל/ימין	5.5 מ"מ / 5.5 מ"מ
תחתית	14.9 מ"מ
יכולת כוונון	
מעמד בעל כוונון גובה	0 מ"מ עד 130 מ"מ
הטיה	-5° עד 21°
סביבול	-20° עד 20°
ציר	-90° עד 90°

## מפרט רזולוציה

AW2721D	דגם
<ul style="list-style-type: none"> <li>• DisplayPort 1.4: 255 עד 255 kHz (אוטומטי)</li> <li>• HDMI 2.0: 30 עד 222 kHz (אוטומטי)</li> </ul>	טווח סריקה אופקי
<ul style="list-style-type: none"> <li>• DisplayPort 1.4: 1 עד 240 Hz (אוטומטי)</li> <li>• HDMI 2.0: 24 עד 144 Hz (אוטומטי)</li> </ul>	טווח סריקה אנכי
<ul style="list-style-type: none"> <li>• DisplayPort: 1440 × 2560 ב-240 Hz</li> <li>• HDMI: 1440 × 2560 ב-144 Hz</li> </ul>	רזולוציה קבועה מראש מקסימלית

### מצבי וידאו נתמכים

AW2721D	דגם
QHD ,1080p ,720p ,576p ,480p	יכולות תצוגת וידאו (הפעלת HDMI ו- DisplayPort)

### מצבי תצוגה מוגדרים מראש

### מצבי תצוגת HDMI


קוטביות סנכרון (אופקי/אנכי)	שעון פיקסלים (MHz)	תדר אנכי (Hz)	תדר אופקי (kHz)	מצב תצוגה
-/-	25.175	60	31.47	480 x 640 ,VESA
+/+	40	60	37.88	600 x 800 ,VESA
-/-	65	60	48.36	768 x 1024 ,VESA
-/-	25.18	60	31.48	480p x 640
-/-	27.03	60	31.5	480p x 720
-/-	27	50	31.25	576p x 720
+/+	74.25	50	37.5	Hz 720p x 1280 ב-50
+/+	74.25	60	45	Hz 720p x 1280 ב-60
+/+	74.25	24	27	Hz 1080p x 1920 ב-24
+/+	148.5	50	56.25	Hz 1080p x 1920 ב-50
+/+	148.5	60	67.5	Hz 1080p x 1920 ב-60
+/+	297	120	135	Hz 1080p x 1920 ב-120

-/+	243.25	60	89.43	Hz 60-ב 1440 x 2560
-/+	410.5	100	150.9	Hz 100-ב 1440 x 2560
-/+	497.75	120	183	Hz 120-ב 1440 x 2560
-/+	597.69	144	222.2	Hz 144-ב 1440 x 2560

### מצבי תצוגת DP

קוטביות סנכרון (אופקי/אנכי)	שעון פיקסלים (MHz)	תדר אנכי (Hz)	תדר אופקי (kHz)	מצב תצוגה
-/-	25.175	60	31.47	480 x 640 ,VESA
-/-	40	60	37.88	600 x 800 ,VESA
-/-	65	60	48.36	768 x 1024 ,VESA
-/+	243.25	60	89.43	Hz 60-ב 1440 x 2560
-/+	410.5	100	150.92	Hz 100-ב 1440 x 2560
-/+	497.75	120	183	Hz 120-ב 1440 x 2560
-/+	597.69	144	222.2	Hz 144-ב 1440 x 2560
-/+	862.75	200	317.2	Hz 200-ב 1440 x 2560
-/+	1056.75	240	388.5	Hz 240-ב 1440 x 2560

הערה: צג זה תומך ב-NVIDIA® G-SYNC® ULTIMATE. למידע אודות כרטיסים גרפיים שתומכים בתכונת NVIDIA® G-SYNC® ULTIMATE, ניתן לעיין באתר [www.geforce.com](http://www.geforce.com). 

הערה: לשימוש והתנסות מלאים בפונקציות NVIDIA® G-SYNC® ULTIMATE, חשוב לוודא שהצג מחובר ישירות ל-HDMI או ל-DisplayPort עם פלט ישיר מהכרטיס הגרפי של Nvidia במחשב שלך. 

דגם	AW2721D
אותות קלט וידאו	DisplayPort 1.4/HDMI 2.0, 600 mV לכל שורה דיפרנציאלית, עכבת קלט של 100 Ω לכל זוג דיפרנציאלי
קלט מתח AC/תדר/זרם	VAC 100 עד VAC 240 / 50 Hz או 60 Hz ± 3 / 1.8 A (טיפוסי)
זרם נהירה	<ul style="list-style-type: none"> <li>120 V: 40 אמפר (מקס') בטמפרטורה של 0°C (התחלה קרה)</li> <li>220 V: 80 אמפר (מקס') בטמפרטורה של 0°C (התחלה קרה)</li> </ul>
צריכת חשמל	<ul style="list-style-type: none"> <li>0.2 W (מצב כבוי)<sup>1</sup></li> <li>0.3 W (מצב המתנה)<sup>1</sup></li> <li>31 W (מצב פעיל)<sup>1</sup></li> <li>95 W (מקס')<sup>2</sup></li> <li>22.69 W (Pon)<sup>3</sup></li> <li>72.25 kWh (TEC)<sup>3</sup></li> </ul>

<sup>1</sup> כפי שמוגדר בתקנות EU 2019/2021 ו-EU 2019/2013.

<sup>2</sup> הגדרת בהירות וניגודיות מקסימליות עם טעינת חשמל מקסימלית בכל יציאות USB.

<sup>3</sup> Pon: צריכת חשמל במצב הפעלה נמדדת עם הפניה לאמצעי בדיקת Energy Star.

TEC: צריכת החשמל הכוללת ב-kWh נמדדת עם הפניה לאמצעי בדיקת Energy Star.

מסמך זה מיועד למטרת מידע בלבד, ומשקף ביצועים במעבדה. יתכן שביצועי המוצר שלך יהיו שונים, בהתאם לתוכנה, לרכיבים ולציוד ההיקפי שהזמנת, ואין חובה לעדכן מידע דנן. בהתאם, אין על הלקוח להסתמך על מידע זה בעת קבלת החלטה לגבי סביליות חשמליות או אחרת. אין אחריות לגבי הדיוק או שלמות המידע שניתן במפורש או במרומז.

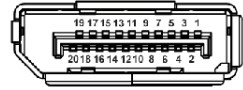
AW2721D	דגם
<ul style="list-style-type: none"> <li>• דיגיטלי: HDMI, 19 פינים (לא כלול כבל)</li> <li>• דיגיטלי: DisplayPort, 20 פינים</li> <li>• אפיק טורי אוניברסלי: USB, 9 פינים</li> </ul>	סוג כבל אות
<p><b>הערה:</b> הצגים של Dell מיועדים לפעול באופן מיטבי עם כבלי הווידאו שנכללו עם הצג שלך. הואיל ואין ל-Dell שליטה על ספקי הכבלים השונים בשוק, סוגי החומרים, מחברים והתהליך שמשמש לייצור כבלים אלו, לא ניתנת ערובה על ידי Dell על ביצועי וידאו לגבי כבלים שלא נכללו עם הצג של Dell שלך.</p>	
<b>מימדים (כולל מעמד)</b>	
555.3 מ"מ (21.86 אינץ')	גובה (מורחב)
443.1 מ"מ (17.45 אינץ')	גובה (דחוס)
607.7 מ"מ (23.93 אינץ')	רוחב
251.9 מ"מ (9.92 אינץ')	עומק
<b>מימדים (לא כולל מעמד)</b>	
356.0 מ"מ (14.02 אינץ')	גובה
607.7 מ"מ (23.93 אינץ')	רוחב
82.4 מ"מ (3.24 אינץ')	עומק
<b>מימדי המעמד</b>	
451.9 מ"מ (17.79 אינץ')	גובה (מורחב)
443.1 מ"מ (17.45 אינץ')	גובה (דחוס)
465.2 מ"מ (18.32 אינץ')	רוחב
251.9 מ"מ (9.92 אינץ')	עומק
<b>משקל</b>	
15.5 ק"ג (34.17 פאונד)	משקל כולל אריזה
10.9 ק"ג (24.03 פאונד)	המשקל כולל את מכלול המעמד והכבלים
6.3 ק"ג (13.89 פאונד)	משקל ללא מכלול המעמד (להרכבה על הקיר או לשיקולי הרכבת VESA - ללא כבלים)
4.3 ק"ג (9.48 פאונד)	משקל מכלול המעמד

<b>דגם</b>	<b>AW2721D</b>
<b>תקנים תואמים</b>	
זכוכית שאינה מכילה ארסן וכספית בלוח בלבד	
<b>טמפרטורה</b>	
בפעולה	0°C עד 40°C (32°F עד 104°F)
לא בפעולה	<ul style="list-style-type: none"> <li>• אחסון: -20°C עד 60°C (-4°F עד 140°F)</li> <li>• משלוח: -20°C עד 60°C (-4°F עד 140°F)</li> </ul>
<b>לחות</b>	
בפעולה	10% עד 80% (ללא התעבות)
לא בפעולה	<ul style="list-style-type: none"> <li>• אחסון: 5% עד 90% (ללא התעבות)</li> <li>• משלוח: 5% עד 90% (ללא התעבות)</li> </ul>
<b>גובה</b>	
בפעולה	5,000 מ' (16,404 רגל) (מקסימום)
לא בפעולה	12,192 מ' (40,000 רגל) (מקסימום)
<b>פיזור תרמי</b>	<ul style="list-style-type: none"> <li>• 324.14 BTU/לשעה (מקסימום)</li> <li>• 119.42 BTU/לשעה (טיפוסי)</li> </ul>



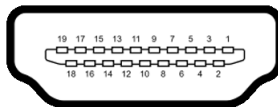
## תפקידי פינים

### מחבר DisplayPort



מספר פין	צד 20 פינים של כבל האותות המחובר
1	(n) ML3
2	GND
3	(p) ML3
4	(n) ML2
5	GND
6	(p) ML2
7	(n) ML1
8	GND
9	(p) ML1
10	(n) ML0
11	GND
12	(p) ML0
13	GND
14	GND
15	(p) AUX
16	GND
17	(n) AUX
18	זיהוי חיבור חם
19	חזרה PWR
20	DP_PWR V 3.3+

## מחבר HDMI



מספר פיין	צד 19 פינים של כבל האותות המחובר
1	TMDS DATA 2+
2	סינוך TMDS DATA 2
3	TMDS DATA 2-
4	TMDS DATA 1+
5	סינוך TMDS DATA 1
6	TMDS DATA 1-
7	TMDS DATA 0+
8	סינוך TMDS DATA 0
9	TMDS DATA 0-
10	TMDS CLOCK+
11	סינוך TMDS CLOCK
12	TMDS CLOCK-
13	CEC
14	שמור (אין חיבור במכשיר)
15	(SCL) DDC CLOCK
16	(SDA) DDC DATA
17	הארקה CEC/DDC
18	הפעלה V 5+
19	זיהוי חיבור חם

## יכולת "הכנס הפעל"


אפשר לחבר את הצג לכל מערכת התומכת ב"הכנס והפעל". הצג מספק אוטומטית למחשב את נתוני EDID (Extended Display Identification Data) שלו תוך שימוש בפרוטוקולי DDC (Display Data Channel) ומאפשר למחשב להגדיר את עצמו ולמטב את ביצועי הצג. רוב התקנות הצג מבוצעות באופן אוטומטי; יש לך אפשרות לבחור הגדרות אחרות כרצונך. למידע נוסף אודות שינוי הגדרות הצג, ראה [הפעלת הצג](#).

## ממשק אפיק טורי אוניברסלי (USB)

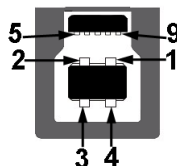
סעיף זה מספק מידע אודות יציאות ה-USB שזמינות בצג.

 הערה: צג זה תומך ב-USB SuperSpeed 5 Gbps (USB 3.2 Gen1)

מהירות העברה	קצב נתונים	צריכת חשמל*
מהירות-על	5 Gbps	4.5 W (מקס', כל יציאה)
מהירות גבוהה	480 Mbps	4.5 W (מקס', כל יציאה)
מהירות מלאה	12 Mbps	4.5 W (מקס', כל יציאה)

\*עד ל-A 2 ביציאת USB במורד (עם סמל סוללה ) עם מכשירים שתומכים בגירסת טעינת סוללה או מכשירי USB רגילים.

## מחבר USB 3.2 Gen1 (5 Gbps) במעלה הזרם



מספר פין	צד 9 פינים של המחבר
1	VCC
2	D-
3	D+
4	GND
5	SSTX-
6	SSTX+
7	GND
8	SSRX-
9	SSRX+

## מחבר USB 3.2 Gen1 (5 Gbps) במורד הזרם




מספר פין	צד 9 פינים של המחבר
1	VCC
2	D-
3	D+
4	GND
5	SSRX-
6	SSRX+
7	GND
8	SSTX-
9	SSTX+

### יציאות USB

- 1 × במעלה הזרם - אחורית
- 2 × במורד הזרם - אחורית
- 2 × במורד הזרם - תחתית

יציאת טעינת חשמל - היציאה עם הסמל ; תומכת ביכולת טעינה מהירה של עד A 2 אם המכשיר תומך ב-BC1.2.

 הערה: נדרש לפונקציונליות של USB 3.2 Gen1 SuperSpeed 5 Gbps (USB 3.2 Gen1) מחשב שתומך ב-USB 3.2 Gen1 SuperSpeed 5 Gbps.

 הערה: יציאות ה-USB של הצג פועלות רק כשהצג מופעל או במצב המתנה. אם תכבה את הצג ולאחר מכן תדליק אותו, ייתכן שיארכו מספר שניות לציוד ההיקפי שלו כדי לחזור לפעול כרגיל.

## מדיניות איכות ופיקסלים בצג LCD

בתהליך הייצור של צג LCD, פעמים רבות פיקסל אחד או יותר מתקבעים במצב שאינו ניתן לשינוי. קשה להבחין בפיקסלים הללו והם אינם משפיעים על האיכות או על היכולת להשתמש בתצוגה. למידע נוסף אודות האיכות של צגי Dell ומדיניות הפיקסלים, ניתן לעיין באתר [www.dell.com/pixelguidelines](http://www.dell.com/pixelguidelines).

### ארגונומיה

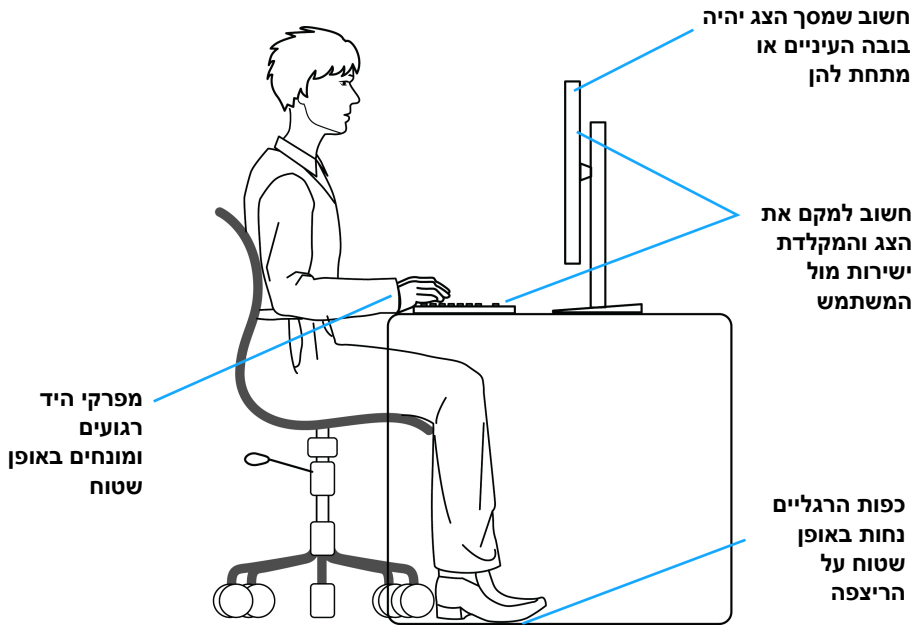
△ **זהירות: שימוש לא הולם או למשך זמן ארוך במקלדת עלול לגרום לפציעה.**

△ **זהירות: שימוש במסך הצג למשך פרקי זמן ממושכים עלול לגרום למתח עיני.**

לנוחות ויעילות, יש למלא אחר ההנחיות הבאות בעת התקנת ושימוש בתחנת העבודה של המחשב שלך:

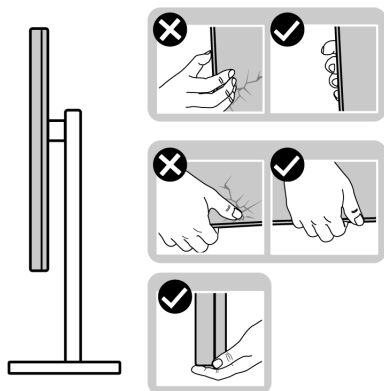
- חש למקם את המחשב באופן שבו הצג והמקלדת נמצאים ישירות מולך במהלך עבודתך. מדפים מיוחדים זמינים באופן מסחרי ויעזרו לך למקם כראוי את המקלדת שלך.
- כדי להפחית את הסיכון למתח עיני ולכאבים בצוואר/ברזרועות/בגב/בכתפיים בעקבות שימוש בצג במשך פרקי זמן ארוכים, אנו מציעים:
  1. להגדיר את המרחק מהמסך בין 20 אינץ' ל-28 אינץ' (50 ס"מ עד 70 ס"מ) מהעיניים.
  2. למצמץ לעתים תכופות כדי ללחלח את העיניים, או להרטיב את העיניים עם מים לאחר שימוש ממושך בצג.
  3. לקחת הפסקות באופן קבוע ותכוף של 20 דקות כל שעתיים.
  4. להסיר את המבט מהצג, ולהביט בעצם מרוחק במרחק של 20 רגל במשך 20 שניות לפחות במהלך ההפסקות.
  5. לבצע תרגילי התמתחות כדי לשחרר מתח מהצוואר/הזרועות/הגב והכתפיים במהלך ההפסקות.
- יש לוודא שמסך הצג הוא בגובה העיניים או מעט נמוך יותר בעת ישיבה מול הצג.
- ניתן לכוונן את הטיית הצג, ואת הגדרות הניגודיות והבהירות שלו.
- כדאי לכוונן את תאורת הסביבה שלך (כגון האורות שמעל, מנורות על שולחן העבודה, והווילונות או התריסים שעל חלונות ליד) כדי להפחית למינימום השתקפויות ובוהק במסך הצג.
- יש להשתמש בכיסא שמספק תמיכה טובה לגב התחתון.
- יש להקפיד שהזרועות שלך נמצאות בתנוחה אופקית למפרקי כף היד שלך באופן טבעי, ונוח במהלך שימושך במקלדת או בעכבר.
- חשוב להשאיר תמיד מקום למתן מנוחה לכפות הידיים שלך במהלך שימושך במקלדת או בעכבר.
- יש לאפשר לחלק העליון של הזרועות שלך לנוח באופן טבעי בשני הצדדים.
- יש לוודא שכפות הרגליים שלך נחות באופן שטוח על הריצפה.

- בעת ישיבתך, יש לוודא שמשקל הרגליים שלך מונח על כפות הרגליים שלך ולא על החלק הקדמי של הכיסא שלך. חשוב לכוון את גובה הכיסא או להשתמש בהדום לרגליים במידת הצורך כדי לשמור על תנוחה הולמת.
- יש לגוון את פעילויות העבודה שלך. יש לנסות לארגן את עבודתך כך שלא יהיה צורך לשבת ולעבוד למשך פרקי זמן ממושכים. יש לנסות לעמוד או לקום ולהסתובב במרווחי זמן קבועים.
- יש לוודא שהאזור מתחת לשולחן העבודה שלך פנוי ממכשולים וכלים או חוטי חשמל שעלולים להפריע עם ישיבה נוחה או שעשויים להיות סיכון מעידה אפשרי.

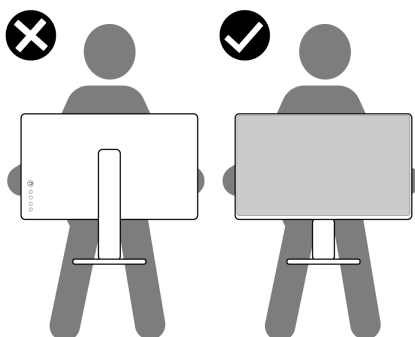


## טיפול והזזת התצוגה שלך

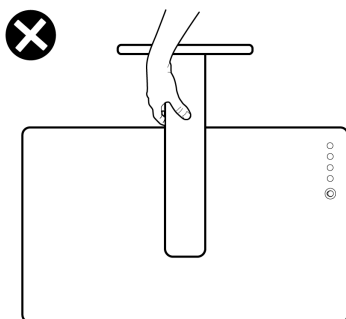
- כדי לוודא שהצג מטופל באופן בטיחותי בעת הרמתו או הזזתו, יש למלא אחר ההנחיות להלן:
- טרם שמזיזים או מרימים את הצג, יש לכבות את המחשב והצג.
  - יש לנתק את כל הכבלים מהצג.
  - יש להניח את הצג בקופסה המקורית עם חומרי האריזה המקוריים.
  - יש לאחוז בחוזקה בקצה התחתון ובצד של הצג, מבלי להפעיל לחץ מוגזם כשמרימים או מזיזים את הצג.



- כשמרימים או מזיזים את הצג, יש לוודא שהצג פונה לצד המנוגד לך, ואין ללחוץ על אזור התצוגה כדי להימנע משריטות או נזק כלשהם.



- כשמרימים או מזיזים את הצג, אין לשובב את הצד מלעלה למטה בעת שמחזיקים את בסיס המעמד או את רגל המעמד. זה עלול לגרום לנזק בשוגג לצג או לגרום לפגיעה גופנית.



## הנחיות לתחזוקה

### ניקוי הצג

⚠ **זהירות: יש לקרוא ולמלא אחר הוראות בטיחות טרם ניקוי הצג.**

⚠ **אזהרה: טרם ניקוי הצג, יש לנתק את כבל החשמל שלו מהשקע החשמלי.**


מומלץ לפעול בהתאם להוראות שברשימה הבאה להוצאה מהאריזה, לניקוי או לטיפול בצג:


- לניקוי המסך האנטי-סטטי, יש להרטיב קלות מטלית רכה ונקייה במים. במידת האפשר, יש להשתמש במטלית מיוחדת לניקוי מסכים או בתמיסה מתאימה לציפוי האנטי-סטטי. אין להשתמש בבנזין, במדלל, באמוניה, בחומרי ניקוי שוחקים או באוויר דחוס.
- יש לנקות את הצג בעזרת מטלית לחה ופושרת. יש להימנע משימוש בחומרי ניקוי מכל סוג, משום שחלק מחומרים אלו משאירים ציפוי לבנבן על הצג.
- אם הבחנת באבקה לבנה כשפרקת את הצג, יש לנגב אותה בעזרת מטלית.
- יש לטפל בזהירות בצג, משום שצג בצבע כהה עלול להישרט ולהראות יותר סימני שחיקה לבנים מאשר צג בצבע בהיר.
- כדי לשמור על איכות התמונה הטובה ביותר בצג שלך, יש להשתמש בשומר מסך משתנה דינמי, ולכבות את הצג כשאינו בשימוש.



# התקנת הצג

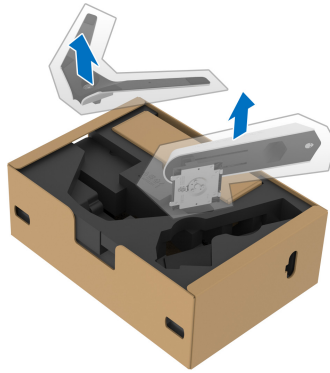
## חיבור המעמד

הערה: המעמד לא מותקן במפעל. 

הערה: ההוראות הבאות חלות רק על המעמד שנשלח עם הצג שלך. אם אתה מחבר מעמד שקנית מכל מקור אחר, יש למלא אחר ההוראות שנכללו עם המעמד. 

זהירות: מילוי אחר השלבים הבאים חשוב כדי להגן על המסך המעוקל שלך. נא למלא אחר ההוראות להלן כדי לסיים את ההתקנה. 

1. יש להסיר את רגל המעמד ואת בסיס המעמד מריפוד האריזה.



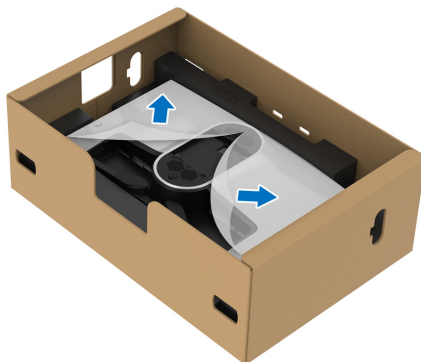
2. יש ליישר ולהציב את רגל המעמד על בסיס המעמד.

3. יש לפתוח את ידית הבורג בתחתית בסיס המעמד, ולסובב אותה בכיוון השעון כדי לאבטח את הרכבת המעמד.

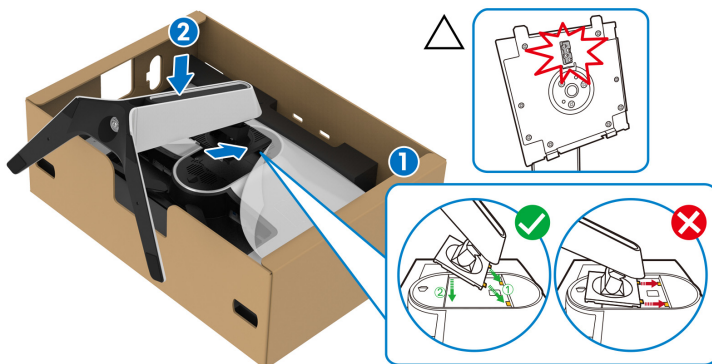
4. סגור את ידית הבורג.



5. פתח את כיסוי המגן שעל הצג כדי לגשת לחריץ ה-VESA בצג.

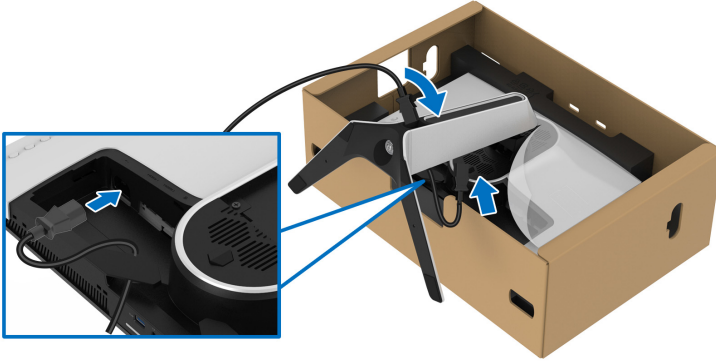


⚠ **זהירות:** בעת חיבור הרכב המעמד לתצוגה, אין להניח את רגל המעמד ישירות על הלוח האחורי של התצוגה. זה עלול להזיק לפיני הפוגו במעמד עקב יישור לקוי.  
6. יש להחליק בזהירות את הלשוניות ברגל המעמד לחריצים בכיסוי גב התצוגה, ולהנמיך את הרכבת המעמד כדי לנעול אותה למקומה בנקישה.



7. יש לנתב את כבל החשמל דרך חריץ ניהול הכבלים שבמעמד, ולאחר מכן דרך תופסן ניהול הכבלים שבגב התצוגה.

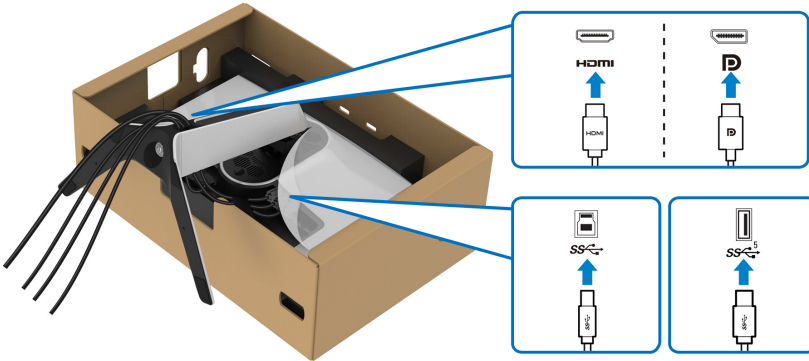
8. חבר את כבל החשמל לצג.



9. יש לנתב את הכבלים הנדרשים, כגון כבל USB 3.2 Gen1 (5 Gbps) במעלה הזרם, כבלי USB 3.2 Gen1 (5 Gbps) במורד הזרם, כבלי HDMI, וכבל DisplayPort דרך חריץ ניהול כבלים במעמד.

**הערה:** הכבלים USB 3.2 Gen1 (5 Gbps) וכבלי HDMI אינם כלולים עם התצוגה שלך. הם נמכרים בנפרד.

10. חבר את הכבלים הנדרשים לצג.



**הערה:** הצגים של Dell מיועדים לפעול באופן מיטבי עם הכבלים שנכללו באריזה. Dell אינה מעניקה ערובה לאיכות הווידאו והביצועים כשנעשה שימוש בכבלים שלא נשלחו על ידי Dell.

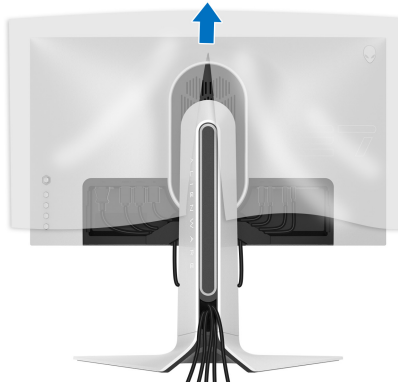
**הערה:** יש לנתב בצורה מסודרת כל אחד מהכבלים כך שהם מאורגנים לפני שכיסוי ה-O/I מוצמד.

△ זהירות: אין לחבר כבל חשמל לשקע בקיר או להפעיל את הצג עד שקיבלת את ההוראה לעשות זאת.

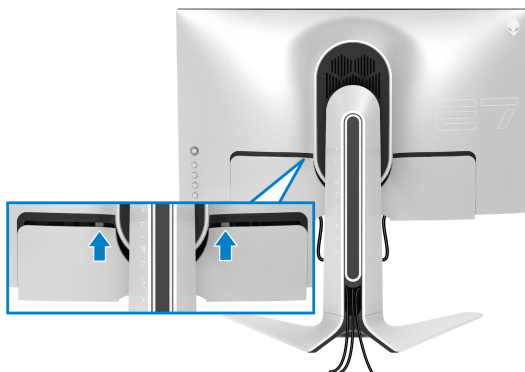
11. יש להחזיק את רגל המעמד, ולהרים בזהירות את הצג; לאחר מכן יש להניח אותו על משטח שטוח.



△ זהירות: אחוז היטב ברגל המעמד בעת הרמת הצג כדי להימנע מנזק בשוגג. 12. יש להסיר את הכיסוי המגן מהצג.



13. יש להחליק את הלשוניות שבכיסוי I/O לחריצים שבכיסוי גב התצוגה עד שיינעלו למקומם בנקישה.



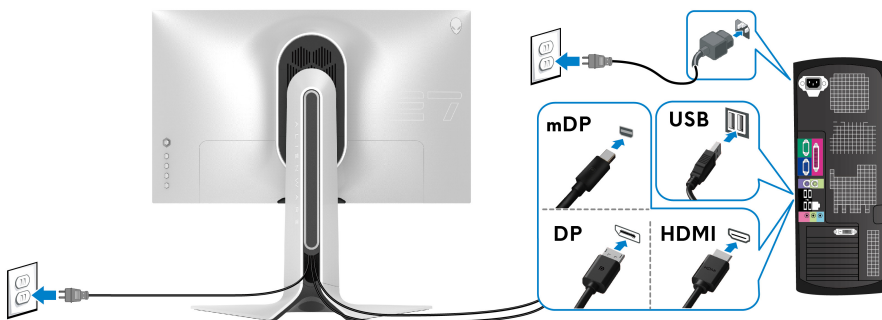
הערה: יש לוודא שכל הכבלים עוברים דרך כיסוי ה-I/O וחריץ ניהול הכבלים ברגל המעמד.

### חיבור המחשב

⚠ אזהרה: לפני שתתחיל בהליך כלשהו מסעיף זה, יש למלא אחר **הוראות בטיחות**.

הערה: אין לחבר בו-זמנית את כל הכבלים למחשב.

הערה: התמונות משמשות למטרת המחשה בלבד. מראה המחשב עשוי להיות שונה. לחיבור הצג אל המחשב:



1. יש לחבר את הקצה השני של כבל DisplayPort (או Mini-DisplayPort) אל DisplayPort), או כבל HDMI למחשב.

2. חבר את הקצה השני של הכבל USB 3.2 Gen1 במעלה הזרם ליציאת USB 3.2 Gen1 מתאימה במחשב.

3. יש לחבר את הציוד ההיקפי מסוג USB 3.2 Gen1 ליציאות USB 3.2 Gen1 במורד הזרם שבצג.


4. חבר את כבלי החשמל של המחשב ושל הצג לשקע חשמל בקיר.

5. הדלק את הצג ואת המחשב.

אם מוצגת תמונה בצג, ההתקנה הושלמה. אם לא מוצגת תמונה, יש לעיין ב**בעיות נפוצות**.

## הסרת מעמד הצג

 **הערה:** כדי למנוע שריטות בתצוגה בעת הסרת המעמד, יש לוודא שהצג מונח על משטח רך ונקי.

 **הערה:** ההוראות הבאות חלות רק על הסרת המעמד שנשלח עם הצג שלך. אם אתה מסיר מעמד שקנית מכל מקור אחר, יש למלא אחר ההוראות שנכללו עם המעמד.

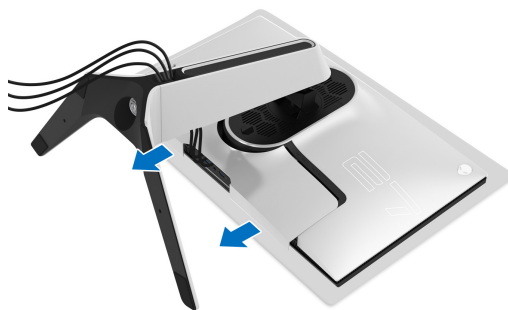
להסרת המעמד:

1. כבה את הצג.

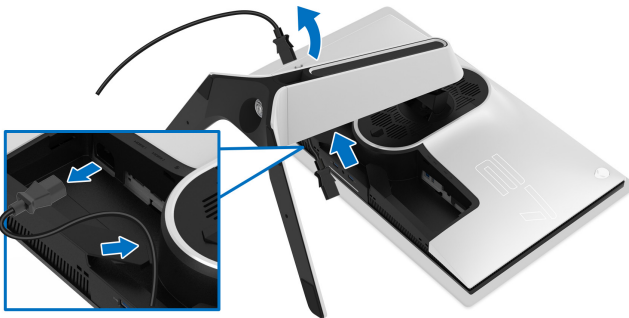
2. נתק את הכבלים מהמחשב.

3. יש להניח את הצג על מטלית רכה או כרית.

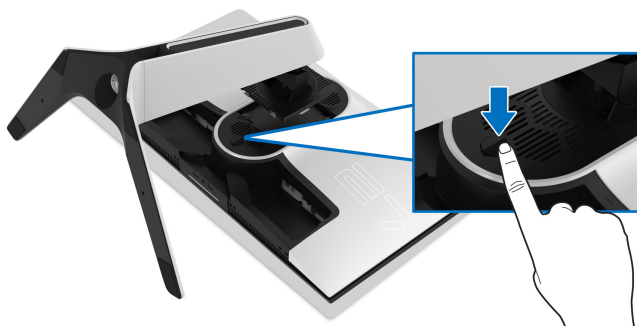
4. יש להחליק בזבירות את כיסוי I/O מהצג ולהסירו.



5. יש לנתק את הכבלים מהצג, ולהחליק אותם דרך חריץ ניהול הכבלים ברגל המעמד.



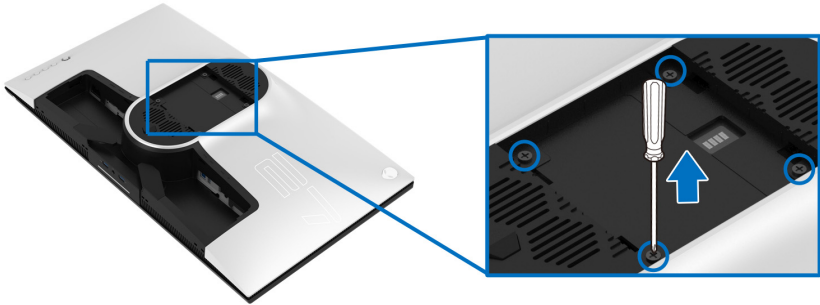
6. לחץ והחזק את לחצן שחרור המעמד.



7. יש להרים את המעמד ולהרחיק אותו מהצג.



## התקנת VESA על הקיר (אופציונלי)



(מידות הבורג: 10 x M4 מ"מ)

יש לעיין בהוראות שצורפו לערכת התלייה על הקיר תואמת VESA.

1. הנח את לוח הצג על מטלית רכה או על כרית על גבי משטח שטוח ויציב.
2. הסרת מעמד הצג. (ראה **הסרת מעמד הצג**).
3. בעזרת מברג פיליפס, הברג החוצה את ארבעת הברגים שמחזיקים את כיסוי הפלסטיק במקומו.
4. יש לחבר את התושבת להרכבה על הקיר של ערכת התלייה על הקיר אל הצג.
5. תלה את הצג על הקיר. למידע נוסף, עיין במסמכים שנשלחו עם ערכת ההתקנה על הקיר.

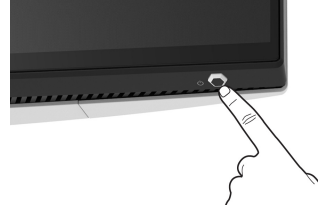
 הערה: מיועד לשימוש רק עם תושבת שצוינה לתלייה על הקיר מסוג UL עם קיבולת משקל או עומס של 25.2 ק"ג לפחות.



# הפעלת הצג

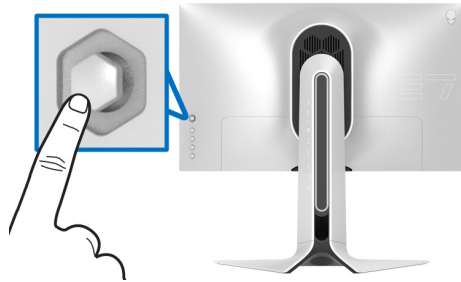
## הפעל את הצג

לחץ על לחצן ההפעלה כדי להפעיל את הצג.



## שימוש בבקר הג'ויסטיק

יש להשתמש בבקר הג'ויסטיק בגב הצג כדי לבצע התאמות בתצוגת המסך.



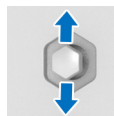
1. לחץ על לחצן הג'ויסטיק כדי להפעיל את התפריט הראשי של תצוגת המסך.
2. יש להזיז את הג'ויסטיק למעלה/למטה/שמאלה/ימינה כדי להחליף מצבים בין אפשרויות.
3. לחץ שוב על לחצן הג'ויסטיק כדי לאשר את ההגדרות ולצאת.

תיאור	ג'ויסטיק
<ul style="list-style-type: none"><li>• כשתפריט תצוגת המסך מופעל, יש ללחוץ על הלחצן כדי לאשר את הבחירה או לשמור את ההגדרות.</li><li>• כשתפריט תצוגת המסך כבוי, יש ללחוץ על לחצן זה כדי להפעיל את תפריט תצוגת המסך. ראה סעיף <b>גישה למערכת התפריטים</b>.</li></ul>	
<ul style="list-style-type: none"><li>• לניווט דו-כיווני (ימין ושמאל)</li><li>• יש להזיז ימינה כדי להיכנס לתת התפריט.</li><li>• יש להזיז שמאלה כדי לצאת מתת התפריט.</li><li>• הגדלה (ימינה) או הקטנה (שמאלה) של הפרמטרים של פריט תפריט נבחר.</li></ul>	

• לניווט דו-כיווני (למעלה ולמטה)

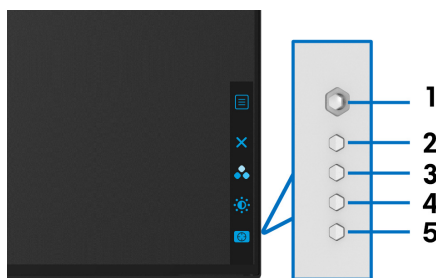
• החלפת מצב בין פריטי התפריט.

• הגדלה (למעלה) או הקטנה (למטה) של הפרמטרים של פריט תפריט נבחר.



## שימוש בפקדי הלוח האחורי

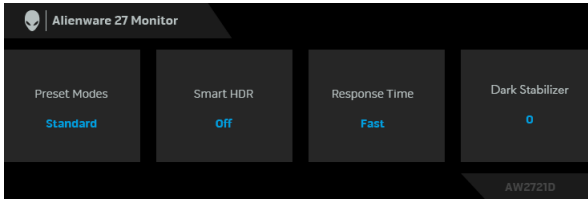
יש להשתמש בלחצני הבקרה שבגב הצג כדי לגשת לתפריט תצוגת המסך ולמקשי הקיצור.



הטבלה הבאה מתארת את לחצני הלוח האחורי:

תיאור	לחצן בלוח האחורי
להפעלת התפריט הראשי של תצוגת המסך. ראה סעיף <a href="#">גישה למערכת התפריטים</a> .	1 תפריט
ליציאה מהתפריט הראשי של תצוגת המסך.	2 ציאה
לפירוט מצב צבע מבוקש מרשימה מוגדרת מראש.	3 מקש קיצור/ Preset Modes "מצבים מוגדרים מראש"
כדי לגשת באופן ישיר אל סרגלי הכיוון של <b>Brightness/Contrast</b> "בהירות/ניגודיות".	4 מקש קיצור/ Brightness/Contrast "בהירות/ניגודיות"
כדי לגשת באופן ישיר אל סרגל הכיוון של <b>Dark Stabilizer</b> "מייצב חושך".	5 מקש קיצור/ Dark Stabilizer "מייצב חושך"


כשמבוצעת לחיצה על אחד מלחצנים אלו בלוח האחורי של (כולל על לחצן הג'ויסטיק), סרגל הסטטוס של תצוגת המסך מופיע כדי להודיע לך על ההגדרות הקיימות של חלק מפונקציית תצוגת המסך.

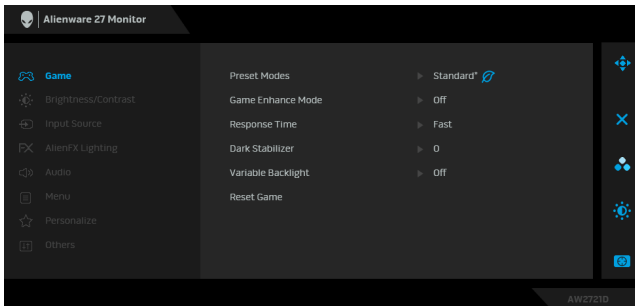


**הערה:** המצב Smart HDR "טווח דינמי גבוה חכם" מאפשר באופן אוטומטי כשהתצוגה שלך מזהה תוכן HDR. לא ניתן לאפשר אותו באופן ידני.

## שימוש בתפריט תצוגת המסך (OSD)

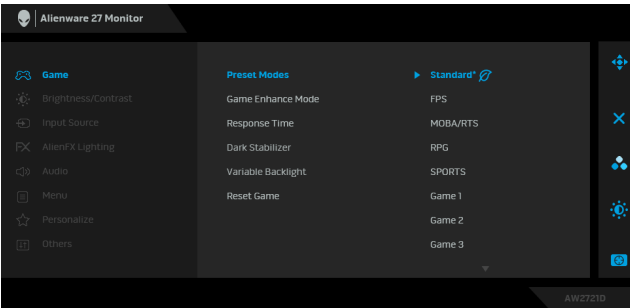
### גישה למערכת התפריטים

סמל	תפריט ותפריטי משנה	תיאור
	<b>Game "משחק"</b>	יש להשתמש בתפריט זה כדי להתאים אישית את חוויית המשחק הוויזואלית.



מאפשרים לך לבחור מתוך רשימת מצבי צבעים מוגדרים מראש.

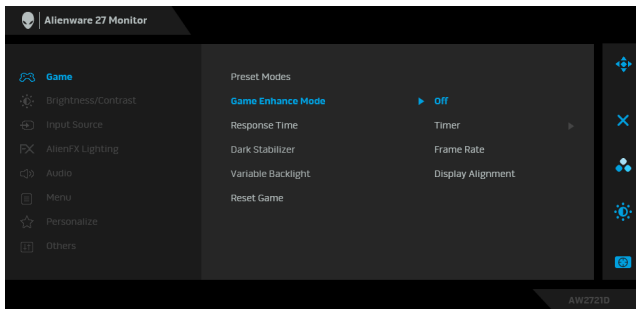
## Preset Modes "מצבים מוגדרים מראש"



- **Standard\* "סטנדרטי"**: טוען את הגדרות ברירת המחדל של צבעי הצג. זוהי ברירת המחדל הקבועה מראש. (\* כלומר, תואם ל-DisplayHDR)
  - **FPS**: טעינת הגדרות צבע אידאליות למשחקי ירי בגוף ראשון (FPS).
  - **MOBA/RTS**: טעינת הגדרות צבע אידאליות למשחקי זירת קרב מרובת משתתפים (MOBA) ואסטרטגיה בזמן אמת (RTS).
  - **RPG**: טעינת הגדרות צבעים אידאליות למשחקי תפקידים (RPG).
  - **SPORTS "ספורט"**: טעינת הגדרות צבעים אידאליות למשחקי ספורט.
  - **Game 1 "משחק 1" / Game 2 "משחק 2" / Game 3 "משחק 3"**: מאפשרת לך להתאים אישית את הגדרות "משחק 3": **Response Time** "זמן התגובה", **color** "הצבע", ואת **Dark Stabilizer** "מייצב חושך" לצורכי הגיימינג שלך.
  - **ComfortView**: מפחית את רמת האור הכחול הנפלט מהמסך על מנת להפוך את הצפייה נוחה יותר לעיניים.
- אזהרה: ההשפעות האפשריות לטווח-ארוך של פליטת אור כחול מהצג עלולות לגרום לפגיעה גופנית, כגון מתח עיני דיגיטלי, עייפות לעיניים, ונזק לעיניים. שימוש בצג במשך פרקי זמן ממושכים עלול לגרום גם לכאבים גופניים כגון בצוואר, בידיים, בגב ובכתפיים. למידע נוסף, ראה [ארגונומיה](#).

- **Preset Modes "מצבים מוגדרים מראש"**
- **Warm "חמים"**: הצגת צבעים בטמפרטורות צבע נמוכות יותר. המסך נראה "חם" יותר עם גוון אדום/צהוב.
- **Cool "קריר"**: הצגת צבעים בטמפרטורות צבע גבוהות יותר. המסך נראה קריר יותר עם גוון כחול.
- **Custom Color "צבע מותאם אישית"**: מאפשר לקבוע ידנית את הגדרות הצבעים. יש להשתמש בג'ויסטיק כדי לכוון את ערכי שלושת הצבעים (B, G, R) וליצור מצבי צבעים מוגדרים מראש משלך.

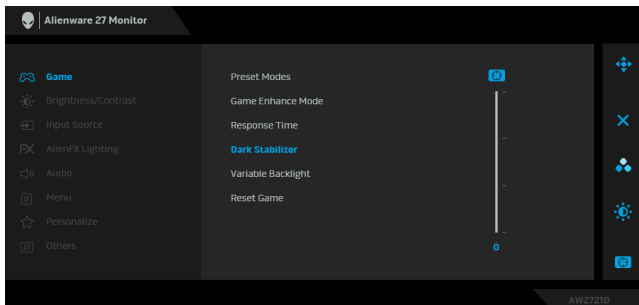
תכונה זו מציעה שלוש פונקציות זמינות לשיפור חוויית המשחק. **Game Enhance Mode "מצב שיפור תפקוד משחק"**



- **Off "כבוי"**  
יש לבחור בזה כדי להשבית את הפונקציות תחת **Game Enhance Mode "מצב שיפור תפקוד משחק"**.
- **Timer "טיימר"**  
מאפשר לך להשבית או לאפשר את הטיימר שבפינה השמאלית העליונה של התצוגה. הטיימר מציג את הזמן שעבר ממת' שהמשחק התחיל. יש לבחור באפשרות מרשימת מרווחי הזמן כדי לשמור על עדכון לגבי הזמן שנותר.
- **Frame Rate "קצב מסגרות"**  
הבחירה באפשרות **On "מופעל"** תאפשר לך להציג את המסגרות לשנייה הקיימות בעת משחק במשחקים. ככל שהקצב גבוה יותר, כך התנועה תיראה חלקה יותר.
- **Display Alignment "כיוונון התצוגה"**  
יש להפעיל את הפונקציה כדי לעזור להבטיח את הכיוונון המושלם של תוכן הווידיאו מתצוגות מרובות.

**Response Time** מאפשר לך להגדיר את **Response Time** "זמן התגובה" ל: **Fast** "מהיר", **Super Fast** "סופר מהיר" או **Extreme** "אקסטרים".

**Dark Stabilizer** התכונה מאפשרת לשפר את הוויזואליות בתרחישי גיימינג חשוכים. ככל שהערך גבוה יותר (בין 0 ל-3), כך הוויזואליות באזור חשוך של תמונת התצוגה תהיה טובה יותר.



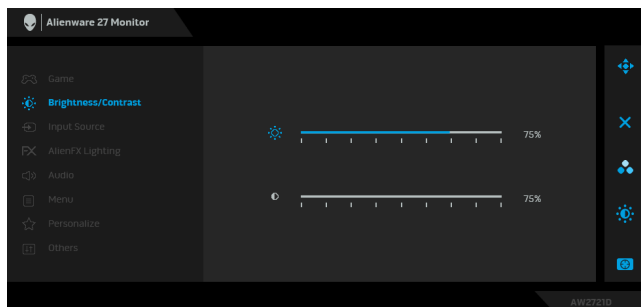
**Variable Backlight** "תאורה אחורית משתנה" כוונן באופן אופטימלי את התאורה האחורית של התצוגה על ידי שליטה בבהירות והעמעום של תצוגה על סמך המצב המוגדר מראש שנבחר.

- **Mode 0 "מצב 0"**: אידאלי למשחק.
  - **Mode 1 "מצב 1"**: מתאים לשימוש היברידי כגון שימוש למשחק וכן לשימוש כללי בשולחן העבודה. כשהצג מציג תוכן HDR, זה מצב ברירת המחדל.
  - **Mode 2 "מצב 2"**: מתאים לשימוש בשולחן העבודה, עריכת תמונות, וכו'.
  - **Off "כבוי"**: כשהצג מציג תוכן SDR, זו הגדרת ברירת המחדל; כשמוצג HDR, אפשרות זו מושבת.
- הערה: כשנבחר **Mode 0 "מצב 0"**, **Mode 1 "מצב 1"**, או **Mode 2 "מצב 2"**, נורמלי לחוות שינוי בבהירות התאורה האחורית על סמך התוכן שמוצג.

**Reset Game** "איפוס משחק" איפוס כל ההגדרות תחת התפריט **Game "משחק"** לברירות המחדל של היצרן.

יש להשתמש בתפריט זה כדי להפעיל את ערכי **Brightness** /  
**Contrast** "בהירות/ניגודיות".

**Brightness** /  
**Contrast**  
"בהירות/ניגודיות"



אפשרות זו מכווננת את **Brightness** "בהירות" התאורה  
האחורית.

**Brightness**  
"בהירות"

יש להזיז את הג'ויסטיק ימינה כדי להגדיל את רמת הבהירות או  
להזיז את הג'ויסטיק שמאלה כדי להקטין את רמת הבהירות  
(מינ' 0 / מקס' 100).

יש לכוונן תחילה את **Brightness** "בהירות", ולאחר מכן לכוונן  
את **Contrast** "ניגודיות" רק אם יש צורך בכיוון נוסף.

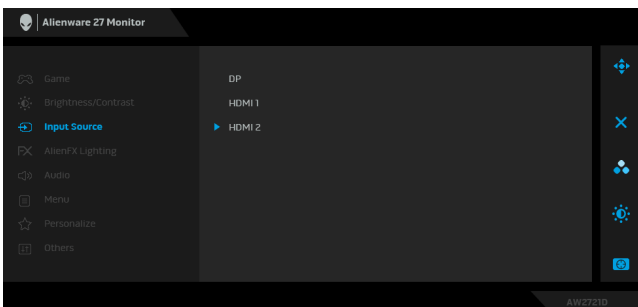
**Contrast**  
"ניגודיות"

יש להזיז את הג'ויסטיק ימינה כדי להגדיל את רמת הניגודיות או  
להזיז את הג'ויסטיק שמאלה כדי להקטין את רמת הניגודיות  
(מינ' 0 / מקס' 100).

פונקציית ה-**Contrast** "ניגודיות" קובעת את מידת ההבדל בין  
האזורים הבהירים ובין האזורים הכהים של מסך הצג.

יש להשתמש בתפריט **Input Source** "מקור קלט" כדי לבחור בין שני אותות וידאו שונים שייתכן שמחוברים לצג שלך.

**Input Source**  
"מקור קלט"



יש לבחור בקלט **DP** כשמתמשים במחבר DisplayPort (DP). יש ללחוץ על לחצן הג'ויסטיק כדי לאשר את הבחירה.

**DP**

יש לבחור בקלט **HDMI 1** או **HDMI 2** כשנעשה שימוש במחבר HDMI. יש ללחוץ על לחצן הג'ויסטיק כדי לאשר את הבחירה.

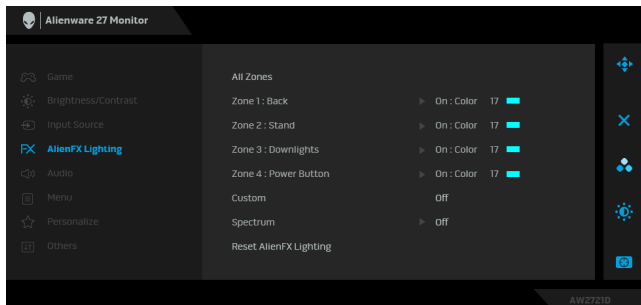
**HDMI 1**

**HDMI 2**

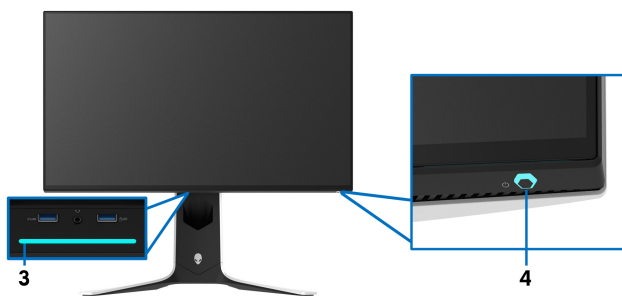
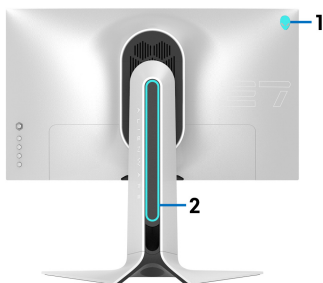


יש להשתמש בתפריט זה כדי לכוון את הגדרות תאורת ה-LED של לחצן ההפעלה, הלוגו של Alienware, התאורה כלי מטה שבתחתית הצג, ורצועת התאורה של המעמד.

## AlienFX Lighting "תאורת AlienFX"



לפני ביצוע כיוונונים כלשהם, יש לבחור מי או את כל 4 אזורים. אלו מתפריטי המשנה. התרשים להלן מציג את אזורי התאורה.



כדי לקבוע צבע תאורת LED ספציפי לאזור הנבחר, יש לבחור On "מופעל" ולהזיז את הג'ויסטיק כדי להבליט את האפשרות Custom Color "צבע מותאם אישית".

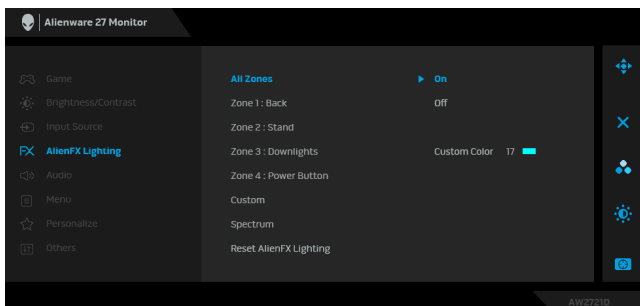
**All Zones**  
"כל האזורים"

**Zone 1: Back**  
"אזור 1: גב"

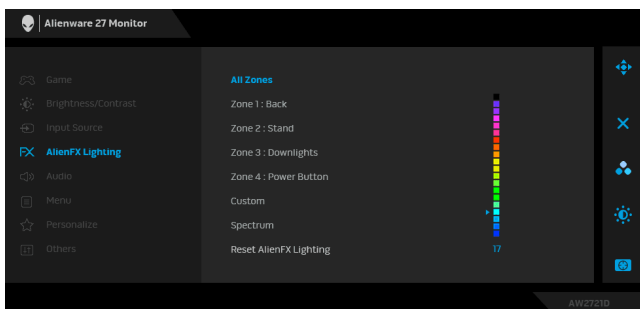
**Zone 2: Stand**  
"אזור 2: מעמד"

**Zone 3: Downlights**  
"אזור 3: תאורה  
כלפי מטה"

**Zone 4: Power Button**  
"אזור 4: לחצן  
הפעלה"



לאחר מכן, ניתן לבחור מרשימה של 20 צבעים זמינים על ידי הזזת הג'ויסטיק למעלה או למטה.



הטבלה הבאה מציגה את מספר הצבע ואת קודי RGB שמשמשים את 20 הצבעים של תאורת ה-LED.

מס'	R	G	B
1	0	0	0
2	63	0	255
3	100	0	240
4	255	0	255
5	239	12	175
6	255	0	89
7	255	0	0
8	255	45	0
9	255	75	0
10	255	120	0
11	204	255	0
12	127	255	0
13	76	255	0
14	0	255	0
15	0	255	25
16	0	255	63
17	0	240	240
18	0	63	255
19	0	25	255
20	0	0	255

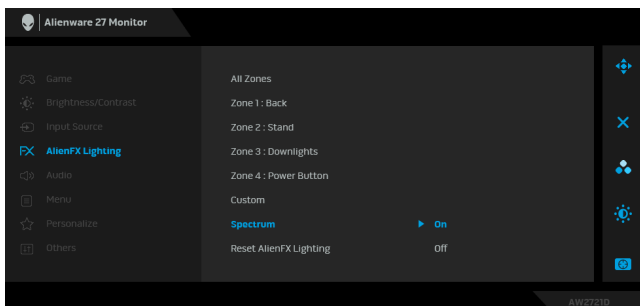
כדי לכבות את תאורת AlienFX, יש לבחור באפשרות **Off** "כבוי".

**הערה:** פונקציות אלו זמינות רק כאשר **Spectrum** "ספקטרום" מושבת.

**Color** זהו קובץ המוגדר "לקריאה בלבד". כשנעשה שימוש ב- **Custom** "התאמה אישית" "צבע" ו/או **Spectrum** "ספקטרום" כדי לבצע כיוונונים בתאורת ה-LED, סטטוס התפריט מציג **Off** "כבוי"; כשמבוצעים כיוונונים של תאורת ה-LED באמצעות אפליקציית AlienFX, הסטטוס משתנה ל-**On** "מופעל".

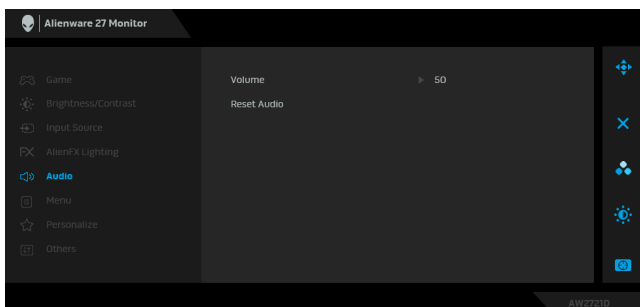
4 כשנבחרת האפשרות **On** "מופעל", תאורת ה-AlienFX של 4 האזורים זוהרת ומשנה צבעים ברצף הספקטרום: אדום, כתום, צהוב, ירוק, כחול, כחול-אינדיגו וסגול.

**Spectrum**  
"ספקטרום"



איפוס כל ההגדרות תחת התפריט **AlienFX Lighting** "תאורת AlienFX" לברירות המחדל של היצרן.

**Reset AlienFX Lighting**  
איפוס "תאורת AlienFX"



**Audio** "שמע"



מאפשר לך לקבוע את רמת עוצמת הקול של פלט האוזניות. יש להשתמש בג'ויסטיק לכוון רמת עוצמת הקול בין 0 ל-100.

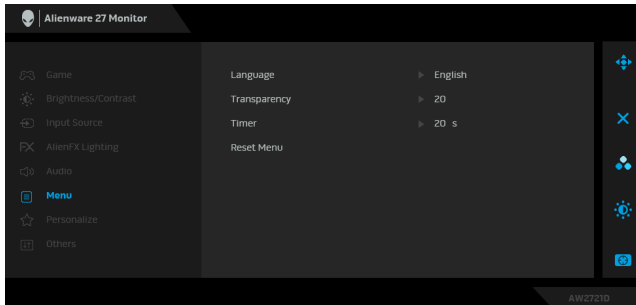
**Volume**  
"עוצמת קול"

איפוס כל ההגדרות תחת התפריט **Audio** "שמע" לברירות המחדל של היצרן.

**Reset Audio**  
איפוס "שמע"

יש לבחור באפשרות זו כדי לכוון את ההגדרות שבתצוגת המסך, כגון שפות תצוגת המסך, משך הזמן להצגת התפריט במסך וכדומה.

## Menu "תפריט"



הגדרת שפת תצוגת המסך לאחת מבין שמונה השפות (אנגלית, ספרדית, צרפתית, גרמנית, פורטוגזית ברזילאית, רוסית, סינית מפושטת או יפנית).

## Language "שפה"

יש לבחור באפשרות זו כדי לשנות את שקיפות התפריט על ידי הזזת הג'ויסטיק למעלה או למטה (מיני 0/מקס' 100).

## Transparency "שקיפות"

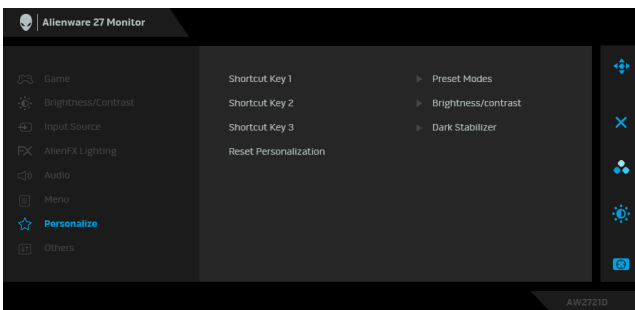
מגדיר את אורך הזמן שתצוגת המסך תישאר פעילה לאחר שהזזת את הג'ויסטיק או לחצת על לחצן.

## Timer "טיימר"

יש להזיז את הג'ויסטיק כדי לכוון את המחוון בהפרשים של שניה 1, בין 5 ל-60 שניות.

## Reset Menu "איפוס תפריט"

איפוס כל ההגדרות תחת התפריט Menu "תפריט" לברירות המחדל של היצרן.



## Personalize "התאמה אישית"



מאפשר לך לבחור תכונה מבין **Preset Modes** "מצבים מוגדרים מראש", **Game Enhance Mode** "מצב שיפור תפקוד משחק", **Dark Stabilizer** "מייצב חושך", **Brightness/Contrast** "בהירות/ניגודיות", **Input Source** "מקור קלט", או **Volume** "עוצמת קול" ולהגדיר אותה כמקש קיצור.

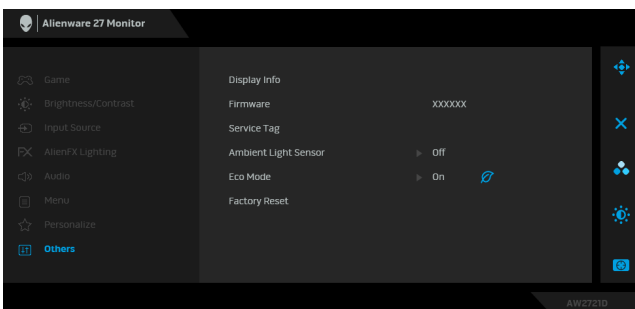
**Shortcut Key 1**  
"מקש קיצור 1"

**Shortcut Key 2**  
"מקש קיצור 2"

**Shortcut Key 3**  
"מקש קיצור 3"

איפוס כל ההגדרות תחת התפריט **Personalize** "התאמה אישית" לברירות המחדל של היצרן.

**Reset Personalization**  
"איפוס התאמה אישית"



## "אחרים" Others



מציג את ההגדרות הנוכחיות של הצג.

**Display Info**  
"פרטי תצוגה"

מציגה את גירסת הקושחה של הצג.

**Firmware**  
"קושחה"

מציגה את תגית השירות של הצג. תגית השירות היא מזהה אלפנהומרי ייחודי שנדרש כשמובצעת פנייה לתמיכה הטכנית של Dell, לגישה לפרטי האחריות, לחיפוש מנהלי התקנים עדכניים באתר התמיכה של Dell וכו'.

**Service Tag**  
"תגית שירות"

כאשר הצג **On "מופעל"**, הוא מכוון אוטומטית את התאורה האחורית של התצוגה על סמך תנאי תאורת הסביבה. הגדרת ברירת המחדל היא **Off "כבוי"**.

**Ambient Light Sensor "חיישן תאורת אווירה"**

**הערה:** כשמוצג תוכן דינמי גבוה, אפשרות זו תושבת.

כשהמחשב עובר למצב המתנה, הפונקציה **Eco Mode "מצב חיסכון בחשמל"** מאפשרת גם לצג לעבור למצב המתנה. הגדרת ברירת המחדל היא **On "פעיל"**. יתכן שהבחירה באפשרות **Off "כבוי"** תמנע מהצג לעבור למצב המתנה.

**Eco Mode "מצב חיסכון בחשמל"**

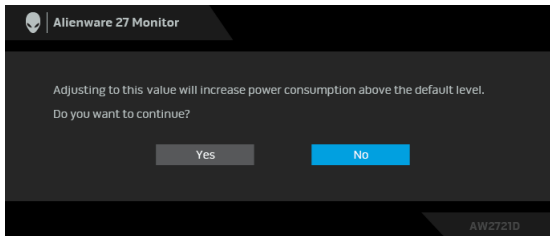
**הערה:** לחיצה על כל לחצן שהוא (כולל לחצן הג'ויסטיק) בלוח האחורי של הצג יכולה גם להעיר את הצג לאחר שעבר למצב המתנה.


**Factory Reset "איפוס להגדרות היצרן"**

מאפס את כל הגדרות תצוגת המסך לברירות המחדל של היצרן.

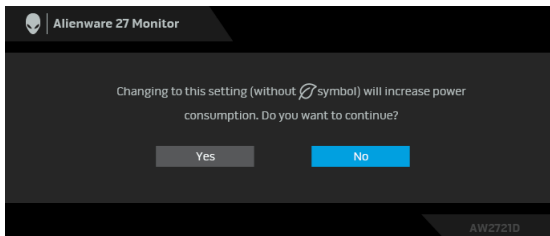
## הודעת אזהרה בתצוגת המסך


כשמבוצע בפעם הראשונה כוונן רמת **Brightness "בהירות"**, תופיע ההודעה הבאה:



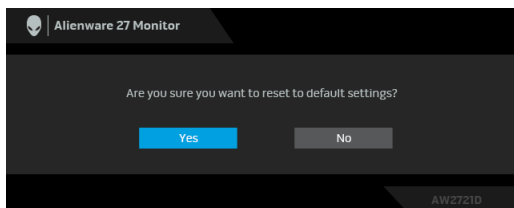
**הערה:** אם בחרת באפשרות **Yes "כן"**, לא תופיע ההודעה בפעם הבאה שברצונך לשנות את הגדרת **Brightness "בהירות"**. 

כשמבוצע שינוי בפעם הראשונה של הגדרת ברירת המחדל של תכונות החיסכון בחשמל, כגון **Eco Mode "מצב חיסכון בחשמל"** או **Preset Modes "מצבים מוגדרים מראש"**, תופיע ההודעה הבאה:



 הערה: אם בחרת Yes "כן" לאחת מהתכונות המוזכרות לעיל, לא תופיע ההודעה בפעם הבאה שבכוונתך לשנות את ההגדרות של תכונות אלו. כשמבוצע איפוס להגדרות היצרן, תופיע שוב ההודעה.

כשנבחרת האפשרות Factory Reset "איפוס להגדרות היצרן", תופיע ההודעה הבאה:



למידע נוסף, ראה **פתרון בעיות**.

## הגדרת רזולוציה מקסימלית

כדי להגדיר רזולוציה מיטבית עבור הצג:

ב- Windows 7, Windows 8, או Windows 8.1:

1. רק עבור Windows 8 ו- Windows 8.1, בחר את אריח שולחן העבודה כדי לעבור לשולחן עבודה קלאסי.

2. לחץ לחיצה ימנית בשולחן העבודה ובחר באפשרות **רזולוציית מסך**.

3. יש ללחוץ על התפריט הנפתח של רזולוציית מסך ולבחור **1440 × 2560**.

4. לחץ על **אישור**.

ב- Windows 10:

1. יש ללחוץ עם הלחצן הימני על שולחן העבודה ולבחור באפשרות **הגדרות תצוגה**.

2. לחץ על **הגדרות תצוגה מתקדמות**.

3. יש ללחוץ על התפריט הנפתח של **רזולוציה** ולבחור **1440 × 2560**.

4. לחץ על **החל**.

אם לא מופיעה לך האפשרות  $1440 \times 2560$ , ייתכן שצריך לעדכן את מנהל הגרפיקה. תלוי במחשב, יש לבצע את אחת הפעולות הבאות:

אם ברשותך מחשב שולחני או נייד של Dell:

- גלוש לאתר **www.dell.com/support**, הזן את תגית השירות שקיבלת, והורד את מנהל ההתקן העדכני עבור כרטיס הגרפיקה שלך.

אם המחשב שברשותך אינו תוצרת Dell (נייד או שולחני):

- יש לעבור לאתר התמיכה של המחשב, ולהוריד את מנהלי הגרפיקה העדכניים.

- גלוש לאתר האינטרנט של כרטיס הגרפיקה והורד את מנהלי הגרפיקה העדכניים.

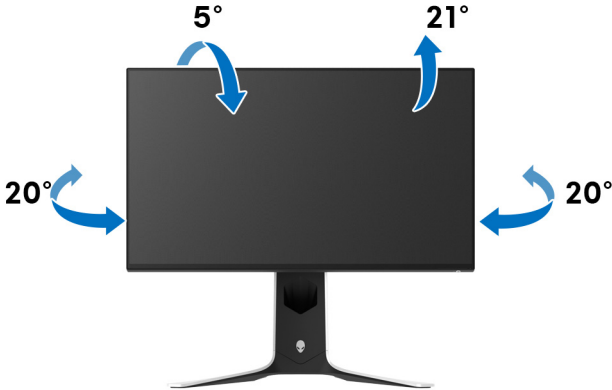


## שימוש בהטיה, בסביבול ובהרחבה האנכית

הערה: ההוראות הבאות חלות רק על חיבור המעמד שנשלח עם הצג שלך. אם אתה מחבר מעמד שקנית מכל מקור אחר, יש למלא אחר ההוראות שנכללו עם המעמד.

### הרחבות הטיה וסביבול

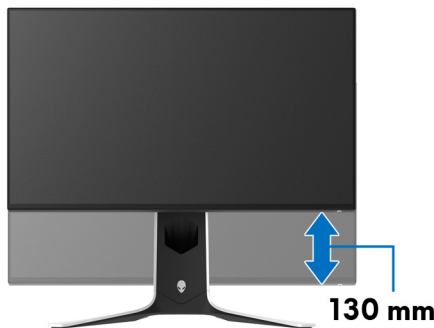
כאשר המעמד מחובר לצג, ניתן להטות ולסובב את הצג לזוויות הצפייה הנוחה ביותר.



הערה: המעמד לא מותקן במפעל.

### הרחבה אנכית

הערה: המעמד מגיע לגובה של 130 מ"מ. התרשים שבהמשך מדגים כיצד יש להאריך את המעמד אנכית.



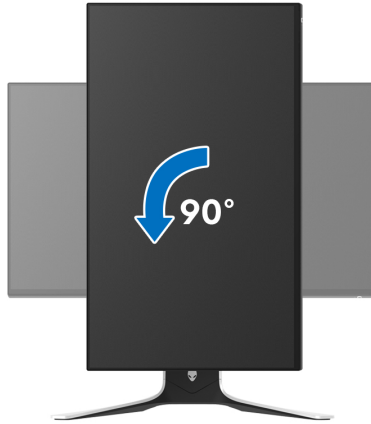
## סיבוב התצוגה

לפני שמסובבים את התצוגה, יש לוודא שהיא מוארכת לגמרי אנכית ומוטה לגמרי למעלה כדי שלא לפגוע בקצה התחתון של הצג.



יש לסובב בכיוון השעון





הערה: כדי לסובב את התצוגה (לרוחב לעומת אנכי) עם מחשב Dell שברשותך, עליך להשתמש במנהל גרפיקה מעודכן שאינו כלול בחבילת הצג. להורדת מנהל התקן הגרפיקה, בקר בכתובת [www.dell.com/support](http://www.dell.com/support), עבור לאזור ההורדה בחלק מנהלי התקן וידיאו להורדת העדכונים האחרונים של מנהלי התקנים. 

הערה: כאשר נעשה שימוש במצב תצוגה לאורך, יתכן שתחול פגיעה בביצועי אפליקציות גרפיות כבדות כגון משחקים תלת ממדיים. 


## התאמת הגדרות תצוגת הסיבוב של המערכת

לאחר שסובבת את הצג, עליך לבצע את הפעולות להלן כדי להתאים את הגדרות תצוגת הסיבוב של המערכת.

 **הערה:** אם אתה משתמש בצג עם מחשב שאינו מתוצרת Dell, עליך לבקר בדף מנהלי הגרפיקה באתר היצרן לקבלת מידע אודות סיבוב ה"תוכן" בתצוגה.


כדי להתאים את הגדרות תצוגת הסיבוב:

1. לחץ לחיצה ימנית בשולחן העבודה ובחר באפשרות **מאפיינים**.
2. עבור לכרטיסיה **הגדרות** ובחר **מתקדם**.
3. אם מותקן במחשב כרטיס גרפיקה מסוג ATI, עבור לכרטיסיה **סיבוב** וקבע את זווית הסיבוב המועדפת.
4. אם מותקן כרטיס מסך מסוג NVIDIA, יש ללחוץ על הכרטיסיה **NVIDIA**, ולבחור בעמודה השמאלית באפשרות **NVRotate**, ולאחר מכן לבחור בזווית הסיבוב המועדפת.
5. אם מותקן כרטיס גרפיקה מסוג Intel®, יש לבחור בכרטיסיית הגרפיקה של **Intel**, ללחוץ על האפשרות **מאפייני גרפיקה**, לבחור בכרטיסיה **סיבוב**, ולהגדיר את זווית הסיבוב המועדפת.

 **הערה:** אם אפשרות הסיבוב אינה מוצגת או שאינה פועלת כשורה, יש לבקר באתר [www.dell.com/support](http://www.dell.com/support) ולהוריד את מנהל ההתקן המעודכן עבור כרטיס הגרפיקה שברשותך.

# שימוש באפליקציית AlienFX

ניתן לקבוע תצורה של האפקטים של תאורת ה-LED ברחבי אזורים מובחנים מרובים שבצג ה-Alienware שלך באמצעות AlienFX ב-Alienware Command Center (AWCC).

 **הערה:** אם ברשותך מחשב שולחני או מחשב נישא מסוג Alienware Gaming, ניתן להשתמש ישירות ב-AWCC לשליטה בתאורה.

 **הערה:** למידע נוסף, ניתן לעיין בעזרה המקוונת של Alienware Command Center.

## דרישות מקדימות

טרם התקנת אפליקציית AWCC במערכת שאינה של Alienware:

- יש לוודא שמערכת ההפעלה של המחשה היא Windows 10 R3 או עדכנית יותר.
- יש לוודא שהחיבור שלך לאינטרנט פעיל.
- יש לוודא שכבל ה-USB 3.2 Gen1 (5 Gbps) במעלה הזרם שנכלל מחובר גם לצג ה-Alienware וגם למחשב.

## התקנת AWCC באמצעות עדכון של Windows

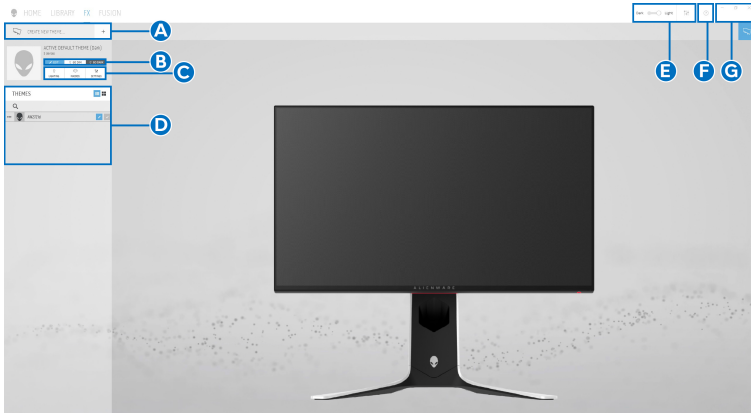
- מבוצעת הורדה של אפליקציית AWCC, והיא תותקן באופן אוטומטי. יארכו מספר דקות להשלמת ההתקנה.
- יש לנווט לתיקיית התוכניות כדי לוודא שההתקנה הושלמה בהצלחה. לחלופין, ניתן למצוא את אפליקציית AWCC בתפריט **התחלה**.
- הפעלת AWCC וביצוע השלבים הבאים כדי להוריד את רכיבי התוכנה הנוספים:
  - בחלון הגדרות, יש ללחוץ על **Windows Update**, ולאחר מכן ללחוץ על **בדוק אם קיימים עדכונים** כדי לבדוק את התקדמות עדכון מנהל ההתקן של Alienware.
  - אם עדכון מנהל ההתקן אינו מגיב במחשב שלך, יש להתקין את AWCC מאתר התמיכה של Dell.

## התקנת AWCC מאתר התמיכה של Dell

- יש להזין AW2721D בשדה השאילתה באתר [www.dell.com/support/drivers](http://www.dell.com/support/drivers), ולהוריד את הגירסה האחרונה של הפריטים הבאים:
  - אפליקציית Alienware Command Center
  - מנהל התקן Alienware Gaming Monitor Control Center
- יש לנווט לתיקיה שבה שמרת את קובצי ההתקנה.
- בצע לחיצה כפולה על קובץ ההתקנה, ומלא אחר ההוראות על המסך כדי להשלים את ההתקנה.

## ניווט בחלון AlienFX

בעזרת AlienFX, Alienware Command Center, מאפשרת לך לשלוט בצבעי תאורת ה-LED ואפקטי המעבר לגבי צג ה-Alienware שלך. במסך הבית של AWCC, יש ללחוץ על FX בראש שורת התפריטים כדי לגשת למסך הבית של AlienFX.



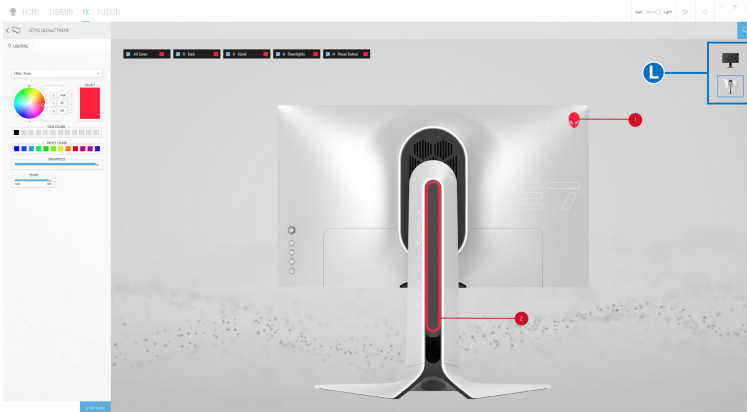
הטבלה הבאה מתארת את הפונקציות והתכונות במסך הבית:

מס'	פונקציות	תיאורים
A	CREATE NEW ...THEME ערכת נושא חדשה..."	יש ללחוץ על + ולאחר מכן להזין שם בתיבת הטקסט כדי להוסיף ערכת נושא.
B	עריכת פקדים	<ul style="list-style-type: none"> <li>• <b>EDIT "עריכה"</b>: מספקת לך אפשרויות לביצוע התאמה אישית של הגדרות התאורה לערכת הנושא שלך.</li> <li>• <b>GO DIM "עמעום"</b>: עמעום האור.</li> <li>• <b>GO DARK "החשכה"</b>: כיבוי האור.</li> </ul>
C	רכיבי ערכת הנושא	ניתן להשתמש ברכיבים אלו ( <b>LIGHTING "תאורה"</b> , <b>MACROS "פקודות מאקרו"</b> , <b>SETTINGS "הגדרות"</b> ) כדי לקבוע את ערכת הנושא שנבחרה לערכת נושא פעילה.
D	רשימת נושאים "ערכות נושא"	מציגה את ערכות הנושא בתצוגת רשימה או בתצוגת רשת.
E	פקדי רקע	כיוונון האפקטים של הנפשת הרקע.
F	עזרה	יש ללחוץ על זה כדי לגשת לעזרה המקוונת של AWCC.
G	פקדי חלון	ניתן להשתמש בלחצנים כדי לצמצם, למקסם או לאחזר את גודל החלון. כשמובצעת בחירה ב- × , האפליקציה תיסגר.

לאחר שהתחלת להתאים אישית ערכת נושא, המסך הבא יופיע:



### מסך עם התצוגה הקדמית של הצג



### מסך עם התצוגה האחורית של הצג

הטבלה הבאה מתארת את הפונקציות והתכונות במסך:

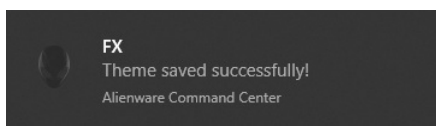
מס'	פונקציות	תיאורים
H	לוח LIGHTING "תאורה"	יש להשתמש בלוח זה כדי להגדיר את האפקטים של התאורה לערכת נושא. לפרטים, ראה <b>הגדרת האפקטים של התאורה</b> .
I	SAVE THEME "שמירת ערכת נושא"	יש ללחוץ כדי לשמור את כל הכיוונים והשינויים לערכת הנושא.

J	Zone selection "בחירת אזור"	לביצוע כיוונונים לאזור יחיד, יש ללחוץ על תיבת הסימון הספציפית. לביצוע כיוונונים לכל האזורים, יש ללחוץ תיבת הסימון <b>All Zones</b> "כל האזורים".
K	תצוגה מקדימה חיה	אזורי התאורה כוללים הסברים ממוספרים. ניתן לבחור אזור יחיד על ידי לחיצה על המספר בתמונה. עם ביצוע כיוונוני תאורה, התצוגה המקדימה של הצג מציגה בו זמנית את האפקטים החדשים.
L	תמונות ממוזערות	הצגת התמונות הממוזערות שבצגים של Alienware שמחוברים למחשב שלך. התמונה שמוצגת באזור של התצוגה המקדימה החיה נבחר מרשימת תמונות ממוזערות זו.

## יצירת ערכת נושא

ליצירת ערכת נושא עם הגדרות התאורה המועדפות שלך:

- יש להפעיל את AWCC.
  - יש ללחוץ על **FX** בשורת התפריטים העליונה כדי לגשת למסך הבית של AlienFX.
  - בפינה השמאלית העליונה של החלון, יש ללחוץ על  כדי ליצור ערכת נושא חדשה.
  - יש להזין את שם ערכת הנושא בתיבת הטקסט **CREATE NEW THEME** "יצירת ערכת נושא חדשה".
  - יש לפרט את אזור/י התאורה שברצונך לבצע בהם כווננוני תאורה על ידי:
    - בחירה בתיבת/תיבות סימון האזור שמעל לאזור התצוגה המקדימה החיה, או
    - לחיצה על ההסבר הממוספר שבתמונת הצג
  - בלוח **LIGHTING** "תאורה", יש לבחור באפקטים של התאורה המבוקשים מהרשימה הנפתחת, כולל **Morph** "התמרת צורה", **Pulse** "מתקפים", **Color** "צבע", **Spectrum** "ספקטרום", **Breathing** "נשימה", ו-**Static Default Blue** "כחול ברירת מחדל סטטי". לפרטים, ראה הגדרת האפקטים של התאורה.
-  **הערה: אפשרות ה-Spectrum "ספקטרום" זמינה רק כשנבחרת האפשרות All Zones "כל האזורים" לביצוע כיוונוני תאורה.**
- יש לחזור על שלב 5 ועל שלב 6 כדי שיהיו יותר אפשרויות ביצועי תצורה זמינים להעדפתך.
  - כשסיימת, יש ללחוץ על **SAVE THEME** "שמור ערכת נושא". תופיע הודעה מוקפצת בפינה הימנית התחתונה של המסך.





## הגדרת האפקטים של התאורה

הלוח של **LIGHTING "תאורה"** מספק אפקטים שונים של תאורה. יש לך אפשרות ללחוץ על **Effect "אפקט"** כדי לפתוח את התפריט הנפתח עם אפשרויות זמינות.



**הערה:** יתכן שהאפשרויות המוצגות יהיו שונות בהתאם לאזור/י התאורה שפירטת. הטבלה הבאה מספקת סקירה של האפשרויות השונות:

### Morph "התמרת צורה"

#### תיאורים

האפקט משנה את צבע האור מאחד לאחר במעבר חלק. לביצוע כיוונונים:

1. יש לבחור בצבע מועדף מלוח הצבעים או מרשימת **PRESET COLORS "צבעים מוגדרים מראש"**. יוצגו הצבע שנבחר וקודי צבע RGB שלו בשדה הימני.

**הערה:** כדי לשנות את הצבע, יש להשתמש בלחצני החצים למעלה ולמטה שליד תיבות B/G/R כדי לערוך את קודי הצבעים.

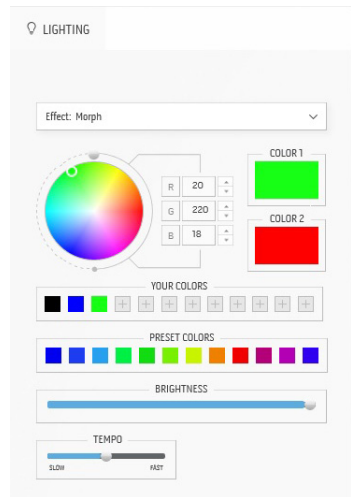
2. כדי להוסיף את הצבע שנבחר לרשימת **YOUR COLORS "הצבעים שלך"** לגישה מהירה בעתיד, יש ללחוץ על . ניתן להוסיף לרשימה 12 צבעים לכל היותר.

**הערה:** כדי להסיר את שבב הצבע הקיים מהרשימה, יש לבצע לחיצה ימנית עליו.

3. יש לחזור על השלבים הקודמים כדי לפרט כי **Color 2 "צבע 2"** יהיה צבע האור המסיים.

4. יש לגרור את המחווון **BRIGHTNESS "בהירות"** כדי לכוון את בהירות הצבע.

5. יש לגרור את המחווון **TEMPO "טמפו"** כדי לכוון את מהירות המעבר.




## Pulse "מתקפים"

### תיאורים

האפקט גורם לאור להבהב עם הפסקות קצרות.  
לביצוע כיוונונים:

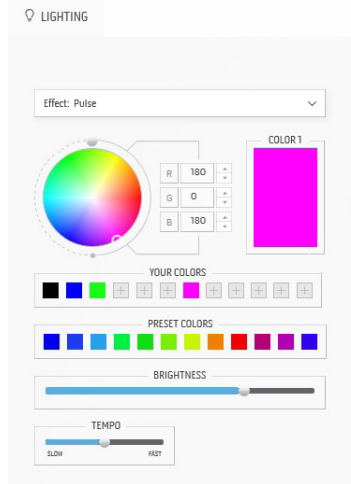
- יש לבחור בצבע מועדף מלוח הצבעים או מרשימת **PRESET COLORS "צבעים מוגדרים מראש"**. יוצגו הצבע שנבחר וקודי צבע RGB שלו בשדה הימני.

**הערה:** כדי לשנות את הצבע, יש להשתמש בלחצני החצים למעלה ולמטה שליד תיבות B/G/R כדי לערוך את קודי הצבעים.

- כדי להוסיף את הצבע שנבחר לרשימת **YOUR COLORS "הצבעים שלך"** לגישה מהירה בעתיד, יש ללחוץ על . ניתן להוסיף לרשימה 12 צבעים לכל היותר.

**הערה:** כדי להסיר את שבב הצבע הקיים מהרשימה, יש לבצע לחיצה ימנית עליו.

- יש לגרור את המחווון **BRIGHTNESS "בהירות"** כדי לכוונן את בהירות הצבע.
- יש לגרור את המחווון **TEMPO "טמפו"** כדי לכוונן את מהירות המתקפים.




## Color "צבע"

### תיאורים

האפקט גורם לתאורת ה-LED להאיר בצבע סטטי יחיד.  
לביצוע כיוונונים:

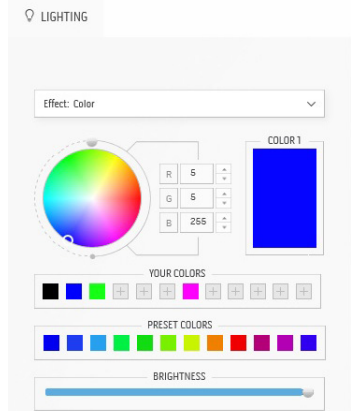
- יש לבחור בצבע מועדף מלוח הצבעים או מרשימת **PRESET COLORS "צבעים מוגדרים מראש"**. יוצגו הצבע שנבחר וקודי צבע RGB שלו בשדה הימני.

**הערה:** כדי לשנות את הצבע, יש להשתמש בלחצני החצים למעלה ולמטה שליד תיבות B/G/R כדי לערוך את קודי הצבעים.

- כדי להוסיף את הצבע שנבחר לרשימת **YOUR COLORS "הצבעים שלך"** לגישה מהירה בעתיד, יש ללחוץ על . ניתן להוסיף לרשימה 12 צבעים לכל היותר.

**הערה:** כדי להסיר את שבב הצבע הקיים מהרשימה, יש לבצע לחיצה ימנית עליו.

- יש לגרור את המחווון **BRIGHTNESS "בהירות"** כדי לכוונן את בהירות הצבע.

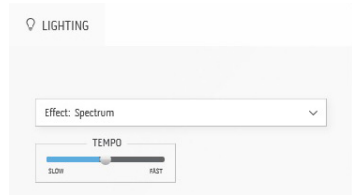


## Spectrum "ספקטרום"

### תיאורים

האפקט גורם לאור להשתנות ברצף של הספקטרום: אדום, כתום, צהוב, ירוק, כחול, כחול-אינדיגו וסגול. ניתן לגרור את המחווון **TEMPO** "טמפו" כדי לכוון את מהירות המעבר.

**הערה:** האפשרות זמינה רק כשנבחרת האפשרות **All Zones** "כל האזורים" לביצוע כיווני תאורה.




## Breathing "נשימה"

### תיאורים

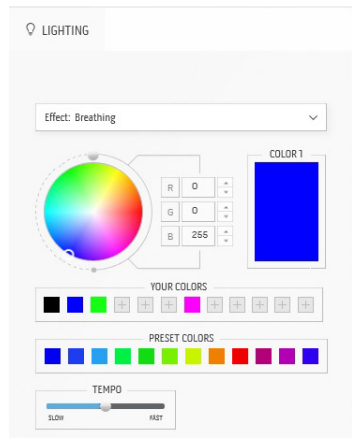
האפקט גורם לאור להשתנות מבהיר למעומעם. לביצוע כיווני:

1. יש לבחור בצבע מועדף מלוח הצבעים או מרשימת **PRESET COLORS** "צבעים מוגדרים מראש". יוצגו הצבע שנבחר וקודי צבע RGB שלו בשדה הימני.

**הערה:** כדי לשנות את הצבע, יש להשתמש בלחצני החצים למעלה ולמטה שליד תיבות B/G/R כדי לערוך את קודי הצבעים.

2. כדי להוסיף את הצבע שנבחר לרשימת **YOUR COLORS** "הצבעים שלך" לגישה מהירה בעתיד, יש לחוץ על . ניתן להוסיף לרשימה 12 צבעים לכל היותר.

3. יש לגרור את המחווון **TEMPO** "טמפו" כדי לכוון את מהירות המעבר.

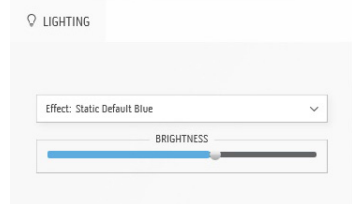


## Static Default Blue "כחול ברירת מחדל סטטי"

### תיאורים

אפקט זה גורם לאור להופיע בצבע כחול רציף. ניתן לגרור את המחווון **BRIGHTNESS** "בהירות" כדי לשנות את עוצמת הצבע מחזק לבהיר.

**הערה:** האפשרות זמינה רק כשנבחרת האפשרות **All Zones** "כל האזורים" לביצוע כיווני תאורה.



# פתרון בעיות

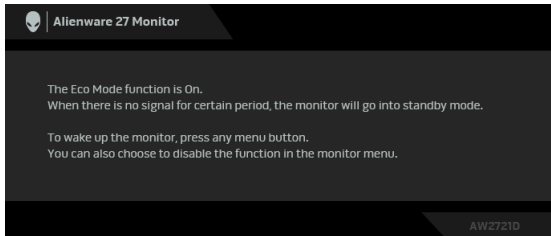
⚠ אזהרה: לפני שתתחיל בהליך כלשהו מסעיף זה, יש למלא אחר **הוראות בטיחות**.

## בדיקה עצמית

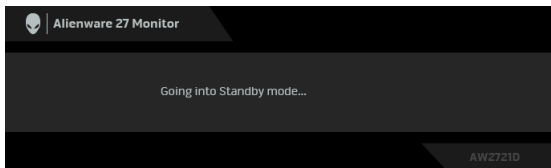
הצג שברשותך כולל תכונת בדיקה עצמית אשר מוודאת כי הוא פועל בצורה תקינה. אם הצג והמחשב מחוברים בצורה תקינה אך מסך הצג נשאר חשוך, הפעל את הבדיקה העצמית של הצג באמצעות ביצוע הפעולות הבאות:

1. כבה את המחשב ואת הצג.
2. נתק את כבל הווידאו מגב המחשב. כדי לוודא תפעול תקין של הבדיקה העצמית, יש להסיר את כל הכבלים מהמחשב.
3. הדלק את הצג.

✍ **הערה:** תופיע במסך תיבת דו-שיח, שמשמעה שהצג לא פועל כשורה ושאינו מקבל אות וידאו. בעת שמופעל מצב בדיקה-עצמית, נורית ההפעלה LED מהבהבת באור לבן (צבע ברירת המחדל).



כאשר מופעל Eco Mode "מצב חיסכון בחשמל"



כאשר Eco Mode "מצב חיסכון בחשמל" כבוי

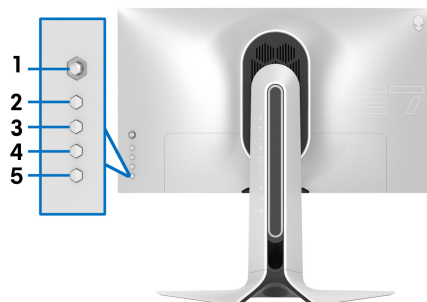
✍ **הערה:** תיבת דו-שיח זו מופיעה גם במהלך הפעלה רגילה של המערכת אם כבל הווידאו מתנתק או ניזוק.

4. כבה את הצג וחבר בחזרה את כבל הוידאו; לאחר מכן, הדלק את הצג ואת המחשב. לאחר ביצוע הצעדים לעיל, אם הצג מציג שאין פלט וידאו, יתכן שהבעיה היא עם הכרטיס הגרפי או עם המחשב.

## אבחון מובנה

הצג כולל כלי אבחון מובנה בעזרתו אפשר לקבוע אם אופן הפעולה החריג בו נתקלת קשור לצג או למחשב ולכרטיס המסך שלו.

**הערה:** אפשר להפעיל את האבחון המובנה רק כאשר כבל הוידאו מנותק והצג במצב בדיקה עצמית.



להפעלת האבחון המובנה:

1. יש לוודא שהמסך נקי (אין חלקיקי אבק על משטח המסך).
  2. לחץ לחיצה ארוכה על **לחצן 3** במשך 5 שניות. יופיע מסך אפור לאחר שנייה 1.
  3. יש לבדוק אם יש במסך פגמים או חריגות כלשהם.
  4. לחץ שוב על **לחצן 3**. צבע המסך ישתנה לאדום.
  5. יש לבדוק אם יש במסך פגמים או חריגות כלשהם.
  6. יש לחזור על שלבים 4 ו-5 כדי לבדוק את התצוגה במסך ירוק, כחול, שחור ולבן.
- הבדיקה תסתיים כאשר יופיע המסך הלבן. ליציאה, לחץ פעם נוספת על **לחצן 3**.  
אם לא זיהית חריגות כלשהן במסך כאשר השתמשת בכלי האבחון המובנה, הצג פועל כשורה. בדוק את כרטיס המסך ואת המחשב.

## בעיות נפוצות

הטבלה הבאה מכילה מידע כללי לגבי בעיות שכיחות בצג ופתרונות אפשריים:

פתרונות אפשריים	הסימפטום	סימפטומים שכיחים
<ul style="list-style-type: none"> <li>יש לוודא שכבל הווידאו המחובר את הצג למחשב מחובר כראוי ומאובטח.</li> <li>יש לוודא שהשקע החשמלי פועל כשורה על ידי שימוש בציוד אלקטרוני אחר כלשהו.</li> <li>ודא שלחצן ההפעלה אינו לחוץ.</li> <li>יש לוודא שמקור הקלט הנכון נבחר <b>Input Source "מקור קלט"</b> בתפריט.</li> </ul>	אין תמונה	אין וידאו/נורית ההפעלה כבויה
<ul style="list-style-type: none"> <li>הגברת הבהירות ופקדי ניגודיות בתפריט <b>Brightness/Contrast "בהירות/ניגודיות"</b>.</li> <li>יש לבצע בדיקה עצמית לצג.</li> <li>בדוק אם ישנם פנינים עקומים או שבורים במחבר כבל הווידאו.</li> <li>הפעל את האבחון המובנה.</li> <li>יש לוודא שנבחר מקור הקלט המתאים בתפריט <b>Input Source "מקור קלט"</b>.</li> </ul>	אין תמונה או אין בהירות	אין תמונה/נורית ההפעלה דולקת
<ul style="list-style-type: none"> <li>אין להשתמש בכבלי הארכה לוידאו.</li> <li>יש לאפס את הצג להגדרות ברירת המחדל של היצרן.</li> <li>יש לשנות את רזולוציית הווידאו ליחס גובה-רוחב נכון.</li> </ul>	התמונה מעורפלת, מטושטשת או כפולה	מיקוד גרוע
<ul style="list-style-type: none"> <li>יש לאפס את הצג להגדרות ברירת המחדל של היצרן.</li> <li>בדוק את תנאי הסביבה.</li> <li>שנה את מיקום הצג ובדוק אותו בחדר אחר.</li> </ul>	תמונה גלית או תנועה עדינה	וידאו רועד/קופץ
<ul style="list-style-type: none"> <li>הדלק וכבה את הצג.</li> <li>פיקסלים כבויים תמידית הם פגם טבעי שעלול להתרחש בטכנולוגיית LCD.</li> <li>למידע נוסף אודות האיכות של צגי Dell ומדיניות הפיקסלים, היכנס לאתר התמיכה של Dell בכתובת: <a href="http://www.dell.com/pixelguidelines">www.dell.com/pixelguidelines</a></li> </ul>	נקודות במסך ה-LCD	פיקסלים חסרים

פיקסלים תקועים	נקודות בהירות במסך ה-LCD	<ul style="list-style-type: none"> <li>• הדלק וכבה את הצג.</li> <li>• פיקסלים כבויים תמידית הם פגם טבעי שעלול להתרחש בטכנולוגיית LCD.</li> <li>• למידע נוסף אודות האיכות של צגי Dell ומדיניות הפיקסלים, היכנס לאתר התמיכה של Dell בכתובת: <a href="http://www.dell.com/pixelguidelines">www.dell.com/pixelguidelines</a>.</li> </ul>
בעיות בהירות	התמונה עמומה או בהירה מדי	<ul style="list-style-type: none"> <li>• יש לאפס את הצג להגדרות ברירת המחדל של היצרן.</li> <li>• ניתן לכוון את הבהירות ופקדי ניגודיות בתפריט <b>Brightness/Contrast "בהירות/ניגודיות"</b>.</li> </ul>
עיוות גיאומטרי	המסך אינו ממורכז כשורה	<ul style="list-style-type: none"> <li>• יש לאפס את הצג להגדרות ברירת המחדל של היצרן.</li> </ul>
קווים אופקיים/ אנכיים	מופיע קו אחד או מספר קווים במסך	<ul style="list-style-type: none"> <li>• יש לאפס את הצג להגדרות ברירת המחדל של היצרן.</li> <li>• בצע בדיקה עצמית לצג כדי לקבוע אם הקווים מופיעים גם במצב בדיקה עצמית.</li> <li>• בדוק אם ישנם פינים עקומים או שבורים במחבר כבל הווידאו.</li> <li>• הפעל את האבחון המובנה.</li> </ul>
בעיות סנכרון	המסך מעורבל או נראה "קרוע"	<ul style="list-style-type: none"> <li>• יש לאפס את הצג להגדרות ברירת המחדל של היצרן.</li> <li>• בצע בדיקה עצמית לצג כדי לקבוע אם המסך המעורבל מופיע גם במצב בדיקה עצמית.</li> <li>• בדוק אם ישנם פינים עקומים או שבורים במחבר כבל הווידאו.</li> <li>• הפעל מחדש את המחשב כשהוא במצב בטוח.</li> </ul>
בעיות שקשורת בבטיחות	סימנים גלויים של עשן או של ניצוצות	<ul style="list-style-type: none"> <li>• אין לבצע פעולות לאיתור תקלות.</li> <li>• <b>לפניה ל-Dell</b> מיד.</li> </ul>
בעיות חוזרות לסירוגין	כשל של הצג להידלק ולכבות	<ul style="list-style-type: none"> <li>• יש לוודא שכבל הווידאו המחבר את הצג למחשב מחובר כראוי ומאובטח.</li> <li>• יש לאפס את הצג להגדרות ברירת המחדל של היצרן.</li> <li>• יש לבצע בדיקה עצמית לצג כדי לקבוע אם הבעיה החוזרת לסירוגין מופיעה גם במצב בדיקה עצמית.</li> </ul>

<ul style="list-style-type: none"> <li>יש לבצע בדיקה עצמית לצג.</li> <li>יש לוודא שכבל הווידאו המחובר את הצג למחשב מחובר כראוי ומאובטח.</li> <li>בדוק אם ישנם פינים עקומים או שבורים במחבר כבל הווידאו.</li> </ul>	חסר צבע בתמונה	צבע חסר
<ul style="list-style-type: none"> <li>יש לשנות את ההגדרות של <b>Preset Modes "מצבים מוגדרים מראש"</b> באפשרות <b>Game "משחק"</b> של תפריט תצוגת המסך בהתאם לאפליקציה.</li> <li>יש לכוונן את הערך B/G/R תחת <b>Custom Color "צבע מותאם אישית"</b> בתפריט תצוגת המסך <b>Game "משחק"</b>.</li> <li>הפעל את האבחון המובנה.</li> </ul>	צבעי התמונה לא טובים	צבע לא נכון
<ul style="list-style-type: none"> <li>ניתן להגדיר את המסך להיכבות לאחר מספר דקות של אי פעילות של המסך. ניתן להתאים הגדרות אלו באפשרויות צריכת החשמל של Windows או בהגדרת חיסכון בחשמל של Mac.</li> <li>לחילופין, השתמש בשומר מסך דינמי משתנה.</li> </ul>	<ul style="list-style-type: none"> <li>מופיע על המסך צל חלש של התמונה הסטטית</li> </ul>	<ul style="list-style-type: none"> <li>תמונה סטטית נשארת בתצוגה למשך זמן רב</li> </ul>

## בעיות ספציפיות של המוצר

פתרונות אפשריים	הסימפטום	סימפטומים ספציפיים
<ul style="list-style-type: none"> <li>יש לאפס את הצג להגדרות ברירת המחדל של היצרן.</li> </ul>	<ul style="list-style-type: none"> <li>התמונה ממורכזת במסך, אך אינה ממלאת את שטח הצפייה</li> </ul>	<ul style="list-style-type: none"> <li>תמונת המסך קטנה מדי</li> </ul>
<ul style="list-style-type: none"> <li>כבה את הצג, נתק את כבל החשמל, חבר אותו בחזרה והדלק את הצג.</li> </ul>	<ul style="list-style-type: none"> <li>תצוגת המסך לא מופיעה על המסך</li> </ul>	<ul style="list-style-type: none"> <li>לא ניתן לכוונן את הצג עם הלחצנים שבלוח האחורי</li> </ul>
<ul style="list-style-type: none"> <li>בדוק את אור המקור. הזז את העכבר או לחץ על מקש כלשהו במקלדת כדי לוודא שהמחשב אינו במצב חיסכון בצריכת חשמל.</li> <li>יש לוודא שכבל האות מחובר היטב. חבר מחדש את כבל האות במידת הצורך.</li> <li>יש לאפס את המחשב או את נגן הווידאו.</li> </ul>	<ul style="list-style-type: none"> <li>אין תמונה, נורית ה-LED מאירה בצבע לבן</li> </ul>	<ul style="list-style-type: none"> <li>אין אור כניסה כאשר לוחצים על פקדי המשתמש</li> </ul>



<ul style="list-style-type: none"> <li>• עקב הבדל בין תבניות וידאו שונות (יחס גובה-רוחב), ייתכן שתצוגת הצג תהיה במסך מלא. הפעל את האבחון המובנה.</li> </ul>	<ul style="list-style-type: none"> <li>• התמונה אינה ממלאת את הגובה או הרוחב של המסך</li> </ul>	<p>התמונה אינה ממלאת את כל המסך</p>
<ul style="list-style-type: none"> <li>• אין להשתמש במתאם או בתחנת עגינה מסוג USB-C. יש לחבר את הכבל HDMI/DP ישירות למחשב המחברת/השולחני שלך.</li> </ul>	<ul style="list-style-type: none"> <li>• התצוגה תקפא, מוצג מסך שחור או מוצג מסך חריג</li> </ul>	<p>התמונות המוצגות מופיעות בצורה לא נכונה כשכבל DP/HDMI מחובר באמצעות מתאם או תחנת עגינה מסוג USB-C למחשב המחברת/שולחני שלך</p>

## בעיות ספציפיות בממשק (USB) Universal Serial Bus

פתרונות אפשריים	הסימפטום	סימפטומים ספציפיים
<ul style="list-style-type: none"> <li>• ודא שהצג הופעל.</li> <li>• יש לחבר בחזרה את כבל היציאה במעלה הזרם למחשב.</li> <li>• יש לחבר בחזרה את התקני ה-USB (מחבר היציאה במורד הזרם).</li> <li>• כבה את המסך והדלק אותו.</li> <li>• הפעל מחדש את המחשב.</li> <li>• התקני USB מסוימים, כגון דיסק קשיח חיצוני ונייד, דורשים זרם חשמלי גבוה יותר; יש לחבר את ההתקן ישירות למחשב.</li> </ul>	<ul style="list-style-type: none"> <li>• התקני USB חיצוניים אינם פועלים</li> </ul>	<p>ממשק USB אינו פועל</p>

<p>יש לוודא שהמחשב שלך תומך ב-SuperSpeed USB 5 Gbps (USB 3.2 Gen1).</p> <p>במחשבים מסוימים יש יציאות USB 3.2, USB 2.0 וכן USB 1.1. ודא שחיברת את ההתקן ליצירת USB מתאימה.</p> <p>יש לחבר בחזרה את כבל היציאה במעלה הזרם למחשב.</p> <p>יש לחבר בחזרה את התקני ה-USB (מחבר היציאה במורד הזרם).</p> <p>הפעל מחדש את המחשב.</p>	<ul style="list-style-type: none"> <li>ציוד הציוד היקפי של SuperSpeed USB 5 Gbps (USB 3.2 Gen1) פועל לאט או שאינו פועל כלל</li> </ul>	<p>ממשק SuperSpeed USB 5 Gbps (USB 3.2 Gen1) פועל לאט</p>
<p>יש להגדיל את המרחק בין הציוד היקפי של USB 3.2 והמקלט האלחוטי של ה-USB.</p> <p>יש להציב את המקלט האלחוטי של ה-USB שלך קרוב ככל האפשר לציוד היקפי האלחוטי של ה-USB.</p> <p>יש להשתמש בכבל מאריך של USB כדי להציב את מקלט ה-USB האלחוטי כמה שיותר רחוק מיציאת ה-USB 3.2.</p>	<ul style="list-style-type: none"> <li>הציוד היקפי האלחוטי של ה-USB מגיב באטיות או פועל רק כשהמרחק בינו למקלט מופחת</li> </ul>	<p>הציוד היקפי האלחוטי של ה-USB הפסיק לעבוד כשהתקן ה-USB 3.2 היה מחובר</p>

# נספח

אזהרה: הוראות בטיחות

⚠ אזהרה: שימוש בבקרים, בהתאמות או בנהלים שאינם אלה שצוינו בתיעוד זה עלול לגרום לחשיפה להתחשמלות, לסכנות חשמליות ו/או לסכנות מכניות. לקבלת מידע על הוראות בטיחות, יש לעיין במידע אודות בטיחות, סביבה ותקינה (SERI).

## הודעות FCC (ארה"ב בלבד) ומידע נוסף על תקנות

ניתן לעיין בהודעות FCC ומידע נוסף על תקנות באתר אודות ציות לתקנות בכתובת [www.dell.com/regulatory\\_compliance](http://www.dell.com/regulatory_compliance).

## לפניה ל-Dell

מספר הטלפון עבור לקוחות בארה"ב הוא 800-WWW-DELL (800-999-3355).

✍ הערה: אם אין לך חיבור פעיל לאינטרנט, יש לך אפשרות לאתר את הפרטים ליצירת קשר בחשבונית הרכישה, על הטופס המצורף לאריזה, על החשבון או בקטלוג המוצרים של Dell.

Dell מציעה מספר אפשרויות למתן שירות ולתמיכה באינטרנט ובטלפון. הזמינות משתנה בהתאם לארץ ולמוצר, וייתכן ששירותים מסוימים לא יהיו זמינים באזורך.

- סיוע טכני מקוון: [www.dell.com/support/monitors](http://www.dell.com/support/monitors)
- פנייה ל-Dell: [www.dell.com/contactdell](http://www.dell.com/contactdell)

**בסיס הנתונים של המוצר באיחוד האירופי לגבי תווית צריכת החשמל ודף פרטי המוצר**

AW2721D: <https://eprel.ec.europa.eu/qr/352625>