




Монитор Alienware AW2720HF

Ръководство на потребителя

Модел: AW2720HF
Регулаторен модел: AW2720HFb

A L I E N W A R E™ 

Забележки, внимание и предупреждения

-  **ЗАБЕЛЕЖКА: ЗАБЕЛЕЖКА** показва важна информация, която Ви помага да използвате своя компютър по-добре.
-  **ВНИМАНИЕ: ВНИМАНИЕ** показва потенциална повреда на хардуера или загуба на данни, ако инструкциите не се следват.
-  **ПРЕДУПРЕЖДЕНИЕ: ПРЕДУПРЕЖДЕНИЕ** показва възможност за материални щети, телесна повреда или смърт.

© 2019-2020 Dell Inc. или дъщерните фирми на Dell. Всички права запазени. Dell, EMC и други търговски марки са търговски марки на Dell Inc. или дъщерните фирми на Dell. Други търговски марки може да са търговски марки на съответните им собственици.

Съдържание

За Вашия монитор	6
Съдържание на пакета	6
Характеристики на продукта	8
Идентифициране на компоненти и контроли	9
Изглед отпред	9
Изглед отзад	10
Изглед отзад и отдолу	11
Технически характеристики на монитора	13
Технически данни за разделителната способност	15
Поддържани видеорежими	15
Готови режими на дисплея	16
Електрически характеристики	17
Физически характеристики	18
Екологични характеристики	19
Предназначение на изводите	20
Plug and play функция	22
Интерфейс на универсална серийна шина (USB)	22
USB upstream конектор	22
USB downstream конектор	23
USB портове	23
Качество на LCD монитора и политика за пикселите	24
Инструкции за поддръжка	24
Почистване на монитора	24
Монтиране на монитора	25
Монтиране на стойката	25
Свързване на компютър	30

Отстраняване на стойката на монитора	31
VESA стенен монтаж (опция)	33
Работа с монитора	34
Включване на монитора	34
Използване на дистанционното управление	34
Използване на контролите на задния панел.	35
Използване на контролите на екранното меню (OSD).	36
Достъп до системата на менюто	36
Предупреждение на OSD	49
Заклучване на контролните бутони на задния панел	52
Настройка на максималната разделителна способност	53
Използване на наклон, завъртане и вертикално удължаване.	54
Удължения за наклон и завъртане	54
Вертикално удължаване	55
Завъртане на монитора	55
Завъртане по посока на часовниковата стрелка	56
Завъртете по посока обратно на часовниковата стрелка.	56
Регулиране на настройките за завъртане на дисплея на Вашата система.	57
Използване на приложението AlienFX	58
Условия	58
Инсталиране на AWCC чрез актуализация на Windows	58
Инсталиране на AWCC от уеб сайта за поддръжка на Dell	59
Навигация в прозореца AlienFX	59
Създаване на тема.	61

Задаване на светлинни ефекти	62
Отстраняване на неизправности	67
Самодиагностика	67
Вградена диагностика	68
Често срещани проблеми	69
Проблеми, специфични за продукта	72
Проблеми, специфични за универсална серийна шина (USB)	73
Приложение	74
Обявления на ФКК (само за САЩ) и друга регулаторна информация	74
Свързване с Dell	74

За Вашия монитор

Съдържание на пакета

Вашият монитор се предоставя с компонентите, показани по-долу. Ако липсва даден компонент, свържете се с техническата поддръжка на Dell. За повече информация вижте [Свързване с Dell](#).

ЗАБЕЛЕЖКА: Някои компоненти може да се предлагат като опция и да не са изпратени с Вашия компютър. Някои функции или мултимедия може да не са достъпни във всички страни.


Снимка на компонента	Описание на компонента
	Монитор
	Повдигач на стойката
	Основа на стойката

	<p>Капак на I/O</p>
	<p>Захранващ кабел (варира според страната)</p>
	<p>DisplayPort кабел (DisplayPort към DisplayPort)</p>
	<p>HDMI кабел</p>
	<p>USB 3.0 upstream кабел (разрешава USB портовете на монитора)</p>
	<ul style="list-style-type: none"> • Ръководство за бърза настройка • Безопасност, околна среда и регулаторна информация • Поздравително писмо от Alienware

Характеристики на продукта

Мониторът **Alienware AW2720HF** има активна матрица, тънък слой транзистор (TFT), течнокристален дисплей (LCD) и LED подсветка. Функциите на монитора включват:

- 68,5 cm (27 in) видима област на дисплея (измерена по диагонала). Разделителна способност: до 1920 x 1080 през DisplayPort и HDMI, поддържа цял екран и по-ниски разделителни способности, поддържа изключително висока скорост на опресняване от 240 Hz.
- NVIDIA® G-SYNC® Compatible Certification и AMD FreeSync™ Premium Technology свеждат до минимум изкривяванията на картината, като разкъсване на образа и насичане за по-плавни и гладки игри.
- Поддържа изключително висока скорост на опресняване от 240 Hz и бързо време за реакция от 1 ms сиво-към-сиво в режим **Extreme (Екстремно)***.
- Цветова гама от sRGB 99%.
- Възможност за наклон, завъртане, завъртане по оста и настройка на височината.
- Отстраняема стойка и монтажни отвори 100 mm на Video Electronics Standards Association (VESA™) за гъвкави решения за монтаж.
- Възможност за цифрово свързване чрез 1 DisplayPort и 2 HDMI порта.
- Оборудван с 1 USB upstream порт и 4 USB downstream порта.
- "Plug and play" функция, ако се поддържа от Вашата система.
- Настройки на екранното меню (OSD) за лесно конфигуриране и оптимизиране на екрана.
- AW2720HF предлага няколко готови режима, включително FPS (Стрелба от първо лице), MOBA/RTS (Стратегия в реално време) и RPG (Ролева игра), SPORTS (Състезание) и три режима за игри, които да персонализирате според предпочитанията си. Също така има подобрени геймърски функции като Timer (Таймер), Frame Rate (Кадрова честота) и Display Alignment (Подравняване на дисплея) които се предоставят за по-добра геймърска производителност и най-голямо предимство по време на игра.
- ≤ 0,3 W в режим на готовност.
- Оптимизирайте комфорта на очите с екран без трептене.

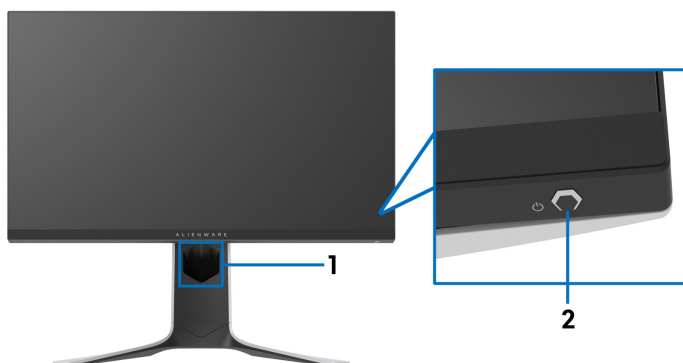
 **ПРЕДУПРЕЖДЕНИЕ: Възможните дългосрочни ефекти на излъчената от монитора синя светлина може да увредят зрението Ви, включително да предизвикат умора или напрежение в очите и**

др. Функцията **ComfortView** е създадена да намали количеството синя светлина, излъчвана от монитора с цел оптимизиране на комфорта на очите.

* Режим сиво към сиво за 1 ms може да се постигне в режим **Extreme (Екстремно)** за намаляване на видимото размазване от движение и по-добра реакция на образа. Това обаче може да доведе до въвеждането на някои незначителни и забележими визуални ефекти в изображението. Тъй като всяка система и всеки играч имат различни нужди, Alienware препоръчва на потребителите да експериментират в различните режими, за да открият подходящата за тях настройка.

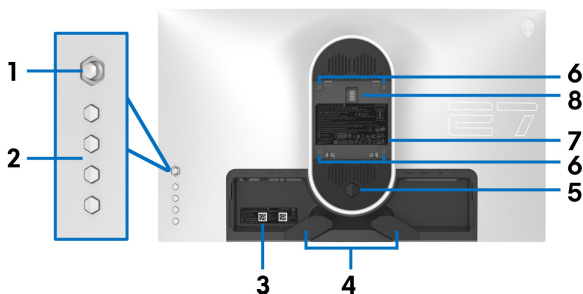
Идентифициране на компоненти и контроли

Изглед отпред

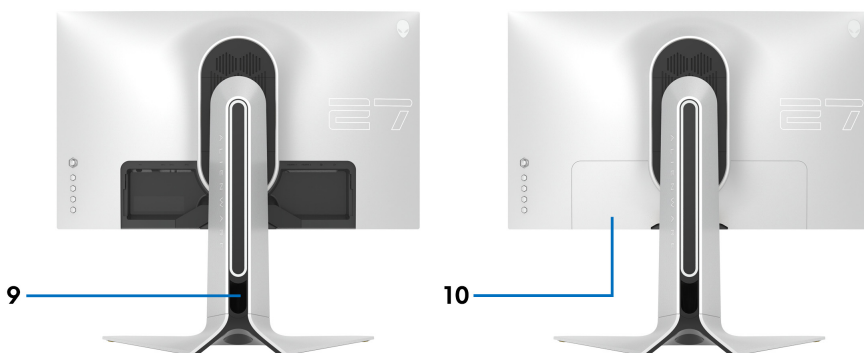


Етикет	Описание	Употреба
1	Гнездо за управление на кабелите (отпред на стойката)	За спретнато организиране на кабелите.
2	Бутон за включване/изключване (с LED индикатор)	За включване или изключване на монитора. Непрекъснатата синя светлина показва, че мониторът е включен и функционира нормално. Мигаща бяла светлина показва, че мониторът е в Режим на готовност.

Изглед отзад



Изглед отзад без стойката на монитора

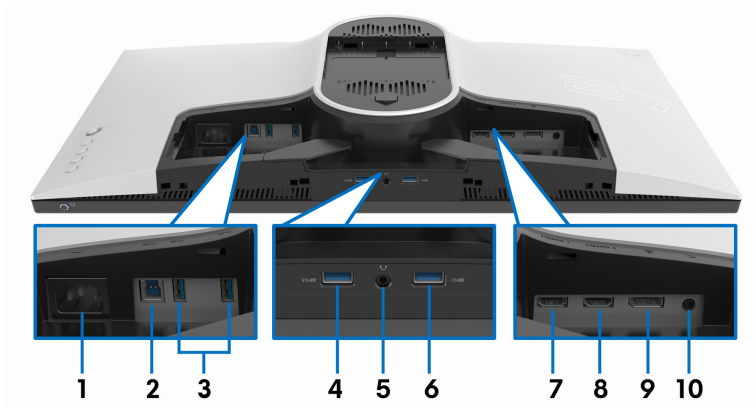


Изглед отзад със стойка

Етикет	Описание	Употреба
1	Джойстик	Използва се за управление на OSD.
2	Функционални бутони	За повече информация вижте Работа с монитора .
3	Баркод, сериен номер и етикет за сервизно обслужване	Направете справка с този етикет, ако трябва да се свържете с техническата поддръжка на Dell.
4	Скоба за управление на кабелите	За спретнато организиране на кабелите.
5	Бутон за освобождаване на стойката	Освобождава стойката от монитора.

6	Монтажни отвори VESA (100 mm x 100 mm - зад капака VESA)	Монтирайте монитора на стена с помощта на комплект за монтаж на стена, съвместим с VESA (100 mm x 100 mm).
7	Етикет с регулаторна информация	Изброява регулаторните одобрения.
8	Конектор за докинг станцията на осветлението	Когато повдигачът на стойката е прикрепен към монитора, докинг станцията захранва осветлението на стойката.
9	Гнездо за управление на кабелите (на гърба на стойката)	Използвайте, за да организирате кабелите, като ги прокарате през този отвор.
10	Капак на I/O	Защитава I/O портовете.

Изглед отзад и отдолу



Изглед отзад и отдолу без стойката на монитора

Етикет	Описание	Употреба
1	Конектор за захранването	Свържете захранващия кабел (изпраща се с монитора).
2	USB upstream порт	Свържете USB кабела (изпратен с Вашия компютър) към този порт и към Вашия компютър, за да разрешите USB портовете на Вашия монитор.

3, 6	USB downstream портове (3)	Свържете своето USB устройство.* ЗАБЕЛЕЖКА: За да използвате тези портове, трябва да свържете USB кабел (изпратен с Вашия монитор) към USB upstream порта на монитора и към компютъра.
4	USB downstream порт с високоскоростно зареждане на батерията	Свържете, за да заредите своето USB устройство.
5	Порт за слушалки	Свържете слушалки или високоговорители. ВНИМАНИЕ: Увеличаването на изходния звук над 50% от управлението на силата на звука или еквилайзера може да увеличи изходната мощност на слушалките, с което да се увеличат нивата на звуковото налягане.
7	HDMI порт (HDMI 1)	Свържете компютъра си с HDMI кабел (изпратен заедно с монитора Ви).
8	HDMI порт (HDMI 2)	Свържете компютъра си с HDMI кабел (изпратен заедно с монитора Ви).
9	DisplayPort	Свържете компютъра си с кабел DisplayPort-DisplayPort (изпратен заедно с монитора Ви).
10	Line-out порт	Свържете високоговорителите си. ЗАБЕЛЕЖКА: Този порт не поддържа слушалки.

* За да избегнете интерференция със сигнала при свързване на безжично USB устройство към USB downstream порт, не се препоръчва свързване на други USB устройства към съседните портове.

Технически характеристики на монитора

Модел	AW2720HF
Тип екран	Активна матрица - TFT LCD
Технология на панела	Бърз IPS
Пропорции	16:9
Видимо изображение	
Диagonalно	685,0 mm (27 in)
Ширина (активна зона)	596,7 mm (23,49 in)
Височина (активна зона)	335,7 mm (13,22 in)
Обща площ	200302,8 mm ² (310,47 in ²)
Стъпка между пикселите	0,3108 mm x 0,3108 mm
Пиксел за инч (PPI)	82
Зрителен ъгъл	
Вертикално	178° (станд.)
Хоризонтално	178° (станд.)
Изходна осветеност	350 cd/m ² (станд.)
Контрастно съотношение	1000:1 (станд.)
Покритие на лицевата платка	Третиране против отблясъци на преден поляризационен филтър (Мараня 25%, 3H)
Подсветка	WLED

Време на реакция	<ul style="list-style-type: none"> • 1 ms сиво към сиво Extreme (Екстремно)* • 2 ms сиво към сиво в режим Super Fast (Супер бързо) • 4 ms сиво към сиво в режим Fast (Бързо) <p>* Режим сиво към сиво за 1 ms може да се постигне в режим Extreme (Екстремно) за намаляване на видимото размазване от движение и по-добра реакция на образа. Това обаче може да доведе до въвеждането на някои незначителни и забележими визуални ефекти в изображението. Тъй като всяка система и всеки играч имат различни нужди, Alienware препоръчва на потребителите да експериментират в различните режими, за да открият подходящата за тях настройка.</p>
Дълбочина на цвета	16,78 милиона цвята
Цветова гама	sRGB 99%
Вградени устройства	<ul style="list-style-type: none"> • USB 3.0 суперскоростен хъб (с 1 USB 3.0 upstream порт) • 4 x USB 3.0 downstream порта (включително 1 порт, който поддържа бързо зареждане)
Възможност за свързване	<ul style="list-style-type: none"> • 1 x DisplayPort, версия 1.2 (отзад) • 2 x HDMI порт, версия 2.0 (отзад) • 1 x USB 3.0 upstream порт (отзад) • 4 x USB 3.0 downstream порта (отдолу: 2, отзад: 2) • 1 x порт за слушалки (отдолу) • 1 x audio line-out порт (отзад)
Ширина на борда (от ръба на монитора до активната област)	
Горе	8,0 mm
Наляво/Надясно	8,0 mm/8,0 mm
Долу	23,2 mm

Регулируемость	
Стойка с регулируема височина	От 0 до 130 mm
Наклон	от -5° до 21°
Завъртане наляво и надясно	от -20° до 20°
Ос	от -90° до 90°
Съвместимост с Dell Display Manager (DDM)	Лесно подреждане и други ключови функции

Технически данни за разделителната способност


Модел	AW2720HF
Диапазон на хоризонтално сканиране	<ul style="list-style-type: none"> • DisplayPort 1.2: От 255 kHz до 255 kHz (автоматично) • HDMI 2.0: От 30 kHz до 255 kHz (автоматично)
Вертикален диапазон на сканиране	<ul style="list-style-type: none"> • DisplayPort 1.2: От 48 kHz до 240 Hz (автоматично) • HDMI 2.0: От 48 kHz до 240 Hz (автоматично)
Максимална предварителна настройка за разделителна способност	<ul style="list-style-type: none"> • DisplayPort: 1920 x 1080 при 240 Hz • HDMI: 1920 x 1080 при 240 Hz

Поддържани видеорежими

Модел	AW2720HF
Възможности за показване на видео (възпроизвеждане на HDMI & DisplayPort)	480i, 480p, 576i, 576p, 720p, 1080i, 1080p, FHD

Готови режими на дисплея

Режим на дисплея	Хоризонтална честота (kHz)	Вертикална честота (Hz)	Честота на пикселите (MHz)	Полярност при синхронизиране (хоризонт./верт.)
VESA, 640 x 480	31,5	60,0	25,2	-/-
VESA, 640 x 480	37,5	75,0	31,5	-/-
IBM, 720 x 400	31,5	70,0	28,3	-/+
VESA, 800 x 600	37,9	60,0	40,0	+/+
VESA, 800 x 600	46,9	75,0	49,5	+/+
VESA, 1024 x 768	64,0	60,0	108,0	-/-
VESA, 1024 x 768	80,0	75,0	135,0	+/+
VESA, 1152 x 864	60,0	60,0	108,0	+/+
VESA, 1280 x 1024	67,5	60,0	148,5	+/+
VESA, 1280 x 1024	137,3	120,0	285,5	+/-
VESA, 1600 x 900	166,6	144,0	346,5	+/-
VESA, 1920 x 1080	278,1	240,0	567,4	+/-

 **ЗАБЕЛЕЖКА:** Този монитор поддържа AMD FreeSync™ Premium Technology.

Електрически характеристики

Модел	AW2720HF
Входни видеосигнали	HDMI 2.0*/DisplayPort 1.2, 600 mV за всеки диференциален ред, 100 ohm входен импеданс на диференциална двойка.
Входно напрежение на променлив ток/честота/ток	100 VAC до 240 VAC / 50 Hz или 60 Hz \pm 3 Hz / 1,5 A (станд.)
Пусков ток	<ul style="list-style-type: none">• 120 V: 30 A (макс.) при 0°C (студен старт)• 220 V: 60 A (макс.) при 0°C (студен старт)
Консумация на енергия	<ul style="list-style-type: none">• 0,2 W (изключен режим)¹• 0,2 W (режим на готовност)¹• 22,4 W (включен режим)¹• 73 W (макс.)²• 20,78 W (Pon)³• 65,59 kWh (TEC)³

* Няма поддръжка за допълнителна HDMI 2.0 спецификация, включително Consumer Electronics Control (CEC), HDMI Ethernet Channel (HEC), Audio Return Channel (ARC), стандарт за 3D формат и разделителни способности и стандарт за 4K разделителна способност за цифрово кино.

¹ Както е определено в EU 2019/2021 и EU 2019/2013.

² Настройка за макс. яркост и контраст в максимална енергия на зареждане на всички USB портове.

³ Pon: Режим Консумация на енергия във включен режим, измерена спрямо тестов метод Energy Star.

TEC: Обща консумация на енергия в kWh, измерена с помощта на тестов метод Energy Star.

Този документ е само за информационни цели и отразява резултатите в лабораторни условия. Вашият продукт може да е с различна производителност в зависимост от софтуера, компонентите и периферните устройства, които сте поръчали, и няма задължение да се актуализира такава информация.

Съответно, клиентът не трябва да разчита на тази информация при вземането на решения за електрическите допуски или по друг начин. Няма гаранции за точността или пълнотата - нито изрични, нито подразбиращи се.

Физически характеристики

Модел	AW2720HF
Тип сигнален кабел	<ul style="list-style-type: none">• Цифров: HDMI, 19 извода• Цифров: DisplayPort, 20 извода• Универсална серийна шина (USB): USB, 9 извода
ЗАБЕЛЕЖКА: Мониторите Dell са проектирани да работят оптимално с видеокабелите, изпратени заедно с Вашия монитор. Dell не упражнява контрол върху различните доставчици на кабели на пазара, вида материал, конектор и процес, използвани за производството на тези кабели. Dell не дава гаранции за видеопроизводителността на кабели, които не са изпратени заедно с Вашия монитор Dell.	
Размери (със стойка)	
Височина (удължено положение)	559,4 mm (22,02 in)
Височина (компрес.)	443,1 mm (17,45 in)
Ширина	612,7 mm (24,12 in)
Дълбочина	251,9 mm (9,92 in)
Размери (без стойка)	
Височина	366,8 mm (14,44 in)
Ширина	612,7 mm (24,12 in)
Дълбочина	78,7 mm (3,10 in)
Размери на стойката	
Височина (удължено положение)	452,0 mm (17,80 in)
Височина (компрес.)	443,1 mm (17,45 in)
Ширина	465,2 mm (18,31 in)
Дълбочина	251,9 mm (9,92 in)
Тегло	
Тегло с опаковката	13,3 kg (29,32 lb)
Тегло с модула на стойката и кабелите	8,8 kg (19,40 lb)

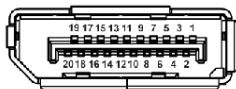
Тегло без модула на стойката (за стенен монтаж или VESA монтаж - без кабели)	4,6 kg (10,14 lb)
Тегло на модула на стойката	3,7 kg (8,16 lb)
Гланц на предна рамка	17 ± 3 (само отпред)

Екологични характеристики

Модел	AW2720HF
Съвместими стандарти	
Съгло без съдържание на арсеник и живак само за панела	
Температура	
Работна	От 0°C до 40°C (от 32°F до 104°F)
При съхранение	<ul style="list-style-type: none"> • Съхранение: От -20°C до 60°C (от -4°F до 140°F) • Доставка: От -20°C до 60°C (от -4°F до 140°F)
Влажност	
Работна	От 10% до 80% (без кондензация)
При съхранение	<ul style="list-style-type: none"> • Съхранение: От 5% до 90% (без кондензация) • Доставка: От 5% до 90% (без кондензация)
Надморска височина	
Работна	5000 m (16404 ft) (макс.)
При съхранение	12192 m (40000 ft) (макс.)
Топлинно разсейване	<ul style="list-style-type: none"> • 221,8 BTU/час (макс.) • 60,0 BTU/час (станд.)

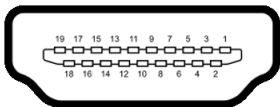
Предназначение на изводите

DisplayPort конектор



Номер на извод	20-изводна страна на свързания сигнален кабел
1	ML3 (n)
2	GND
3	ML3 (p)
4	ML2 (n)
5	GND
6	ML2 (p)
7	ML1 (n)
8	GND
9	ML1 (p)
10	ML0 (n)
11	GND
12	ML0 (p)
13	GND
14	GND
15	AUX (p)
16	GND
17	AUX (n)
18	Откриване на горещо свързване
19	Re-PWR
20	+3,3 V DP_PWR

HDMI конектор



Номер на извод	19-изводна страна на свързания сигнален кабел
1	TMDS DATA 2+
2	TMDS DATA 2 SHIELD
3	TMDS DATA 2-
4	TMDS DATA 1+
5	TMDS DATA 1 SHIELD
6	TMDS DATA 1-
7	TMDS DATA 0+
8	TMDS DATA 0 SHIELD
9	TMDS DATA 0-
10	TMDS CLOCK+
11	TMDS CLOCK SHIELD
12	TMDS CLOCK-
13	CEC
14	Запазен (N.C. на устройството)
15	DDC CLOCK (SCL)
16	DDC DATA (SDA)
17	DDC/CEC заземяване
18	+5 V ЗАХРАНВАНЕ
19	ОТКРИВАНЕ НА ГОРЕЩО СВЪРЗВАНЕ

Plug and play функция


Можете да свържете монитора в система, съвместима с Plug and Play. Мониторът автоматично предоставя компютърна система Extended Display Identification Data (EDID) чрез Display Data Channel (DDC) протоколи, така че системата сама да може да се конфигурира и да оптимизира настройките на монитора. В повечето случаи настройките на монитора са автоматични. Може да изберете други настройки, ако желаете. За повече информация относно промяната на настройките на монитора вижте [Работа с монитора](#).

Интерфейс на универсална серийна шина (USB)

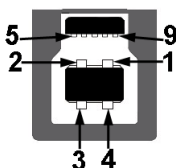
Този раздел Ви дава информация за USB портовете, налични на Вашия монитор.

 **ЗАБЕЛЕЖКА:** Този монитор е съвместим със суперскоростен USB 3.0.

Скорост на прехвърляне	Скорост на пренос на данни	Консумация на енергия*
Супер скорост	5 Gbps	4,5 W (макс., всеки порт)
Висока скорост	480 Mbps	4,5 W (макс., всеки порт)
Пълна скорост	12 Mbps	4,5 W (макс., всеки порт)

* До 2 A на USB downstream порт (с икона с батерия ) с устройства, съвместими с версия с батерийно зареждане или стандартни USB устройства.

USB upstream конектор



Номер на извод	9-изводна страна на конектора
1	VCC

2	D-
3	D+
4	GND
5	SSTX-
6	SSTX+
7	GND
8	SSRX-
9	SSRX+


USB downstream конектор





Номер на извод	9-изводна страна на конектора
1	VCC
2	D-
3	D+
4	GND
5	SSRX-
6	SSRX+
7	GND
8	SSTX-
9	SSTX+

USB портове

- 1 x upstream - отзад
- 2 x downstream - отзад
- 2 x downstream - отдолу

Порт за зареждане - портът с икона , поддържа текущата функция за зареждане до 2 A, ако устройството е съвместимо с BC1.2.

 **ЗАБЕЛЕЖКА: USB 3.0 функционалност изисква компютър, съвместим с USB 3.0.**


 **ЗАБЕЛЕЖКА:** USB портът на монитора работи само когато мониторът е включен или в режим В готовност. Ако изключите монитора и след това го включите, на свързаните периферни устройства може да са им необходими няколко секунди за възобновяване на нормалната функционалност.


Качество на LCD монитора и политика за пикселите

По време на процеса на производство на LCD монитора, не е необичайно за един или повече пиксели да останат непроменени, което е трудно забележимо и не засяга качеството на дисплея или използваемостта. За повече информация относно Политика за качество на мониторите на Dell и Политика за пикселите, вижте уеб сайта за поддръжка на Dell www.dell.com/pixelguidelines.

Инструкции за поддръжка

Почистване на монитора

 **ВНИМАНИЕ:** Прочетете и следвайте [Инструкции за безопасност](#) преди почистване на монитора.




 **ПРЕДУПРЕЖДЕНИЕ:** Преди почистване на монитора, изключете захранващия кабел на монитора от електрическия контакт.

За най-добри практики следвайте инструкциите в списъка по-долу докато разопаковате, почиствате или боравите с монитора:

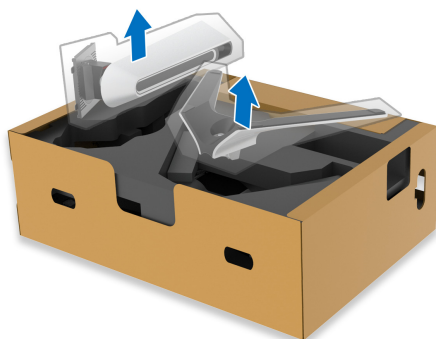
- За да почистите своя антистатичен екран, леко навлажнете меко и чисто парче плат с вода. Ако е възможно, използвайте специална кърпа за почистване на екран или разтвор, подходящ за антистатични покрития. Не използвайте бензол, разтворител, амоняк, абразивни почистващи препарати или сгъстен въздух.
- Използвайте леко навлажнено, топло парче плат за почистване на монитора. Избягвайте използването на каквото и да било почистващ препарат, защото някои препарати оставят бяла следа по монитора.
- Ако забележите бял прах, когато разопаковате монитора си, избършете го с кърпа.
- Трябва да боравите внимателно с монитор си, защото по-тъмните на цвят монитори се драскат по-лесно и драскотините са по-видими в сравнение с по светлите монитор.
- За да се запази най-доброто качество на изображението на монитора, използвайте динамично променящ се скрийнсейвър и изключете монитора, когато не се използва.

Монтиране на монитора

Монтиране на стойката

-  **ЗАБЕЛЕЖКА:** Стойката не е инсталирана във фабриката.
-  **ЗАБЕЛЕЖКА:** Следните инструкции са приложими за прикрепване на стойката, изпратена с Вашия монитор. Ако прикрепвате стойка, която сте закупили от друг източник, следвайте инструкциите за инсталация, включени заедно със стойката.
-  **ВНИМАНИЕ:** Следните стъпки са важни за защитата на Вашия извит екран. Следвайте инструкциите по-долу, за да завършите инсталацията.

1. Отстранете повдигача на основата на стойката от предпазната опаковка.



2. Подравнете и поставете повдигача на стойката върху основата на стойката.
3. Отворете дръжката в долната част на основата на стойката и завъртете по посока на часовниковата стрелка, за да закрепите модула на стойката.

4. Затворете дръжката.

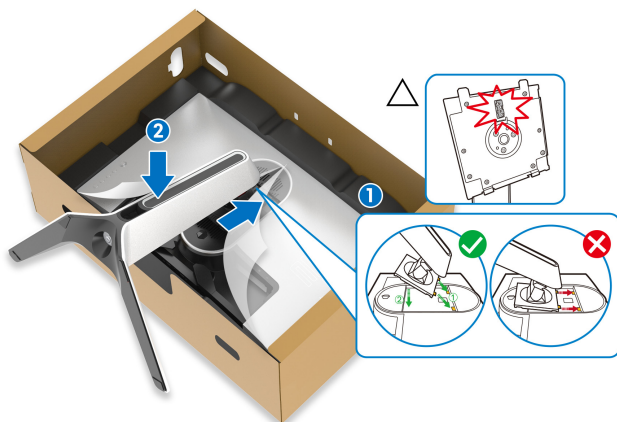


5. Отворете защитния капак на монитора, за да получите достъп до отвора VESA на монитора.



△ **ВНИМАНИЕ:** При свързване на модула на стойката, не поставяйте повдигача директно върху задния панел на дисплея. Ако го направите, това може да повреди щифтовете на стойката поради неправилно подравняване.

6. Внимателно вкарайте щифтовете на повдигача на стойката в жлебовете на гърба на дисплея и свалете модула на стойката, за да щракне на мястото си.

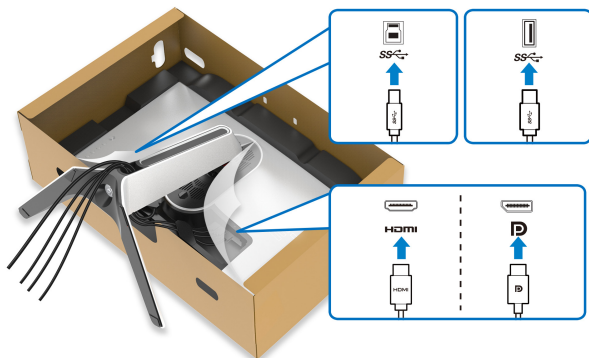


7. Прокарайте захранващия кабел през гнездото за управление на кабелите на стойката и през скобата за управление на кабелите на гърба на дисплея.
8. Свържете захранващия кабел към монитора.



9. Сега прокарайте необходимите кабели през гнездото за управление на кабелите на стойката и през скобата за управление на кабелите на гърба на дисплея.

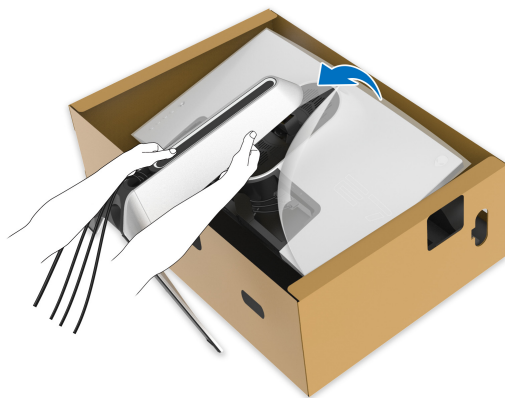
- USB upstream кабел
- USB downstream кабели (като опция, кабелите не са включени)
- HDMI кабел
- DisplayPort кабел



ЗАБЕЛЕЖКА: Прокарайте всеки кабел, така че кабелите да са организирани преди поставяне на капака на I/O отделението.

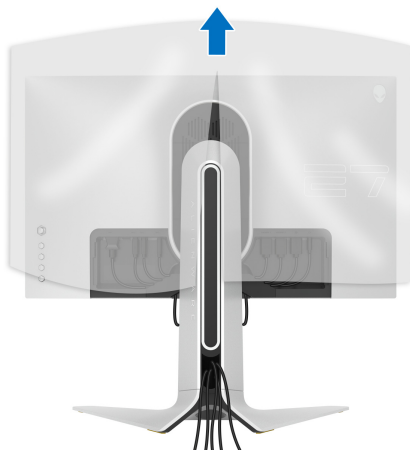
ВНИМАНИЕ: Не включвайте захранващия кабел в стенен контакт и не включвайте монитора докато не бъдете инструктирани да направите това.

10. Хванете повдигача на стойката и повдигнете внимателно монитора, след което го поставете върху равна повърхност.

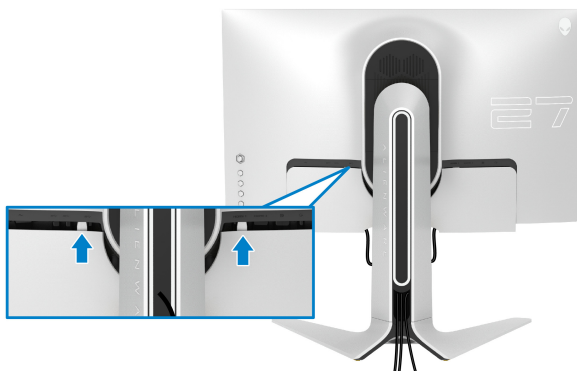


ВНИМАНИЕ: Хванете здраво повдигача при повдигане на монитора, за да избегнете случайна повреда.

11. Повдигнете предпазния капак от монитора.



12. Плъзнете клемите на капака на I/O отделението в жлебовете на капака на гърба на дисплея, докато щракне на място.



ЗАБЕЛЕЖКА: Уверете се, че всички кабели са прокарани през капака на I/O отделението и гнездото за организиране на кабели на повдигача на стойката.

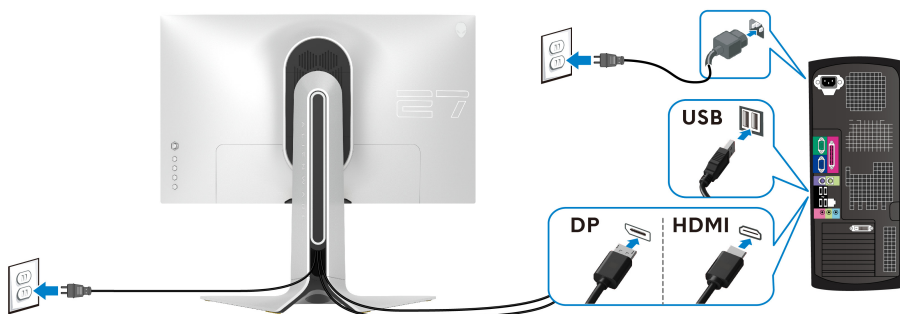
Свързване на компютър

⚠ ПРЕДУПРЕЖДЕНИЕ: Преди да започнете процедурите в този раздел, следвайте [Инструкции за безопасност](#).

📌 ЗАБЕЛЕЖКА: Не свързвайте всички кабели към компютъра едновременно.

📌 ЗАБЕЛЕЖКА: Изображенията се използват единствено с илюстративна цел. Външният вид на компютъра може да е различен.

Свързване на монитора към компютъра:



1. Свържете другия край на свързан DisplayPort или HDMI кабел към Вашия компютър.
2. Свържете другия край на USB 3.0 upstream кабела към подходящ USB 3.0 порт на Вашия компютър.
3. Свържете USB 3.0 периферни устройства към USB 3.0 downstream порта на монитора.
4. Свържете захранващите кабели на компютъра и монитора в стенен контакт.
5. Включете монитора и компютъра.

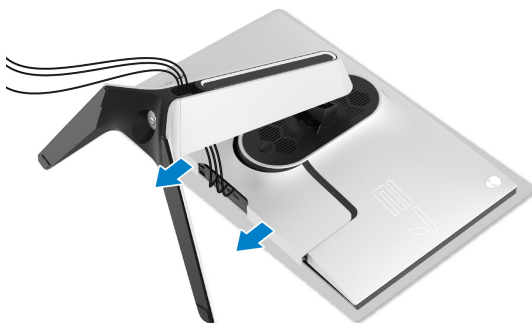
Ако мониторът показва образ, инсталацията е завършена. Ако няма образ, вижте [Често срещани проблеми](#).

Отстраняване на стойката на монитора

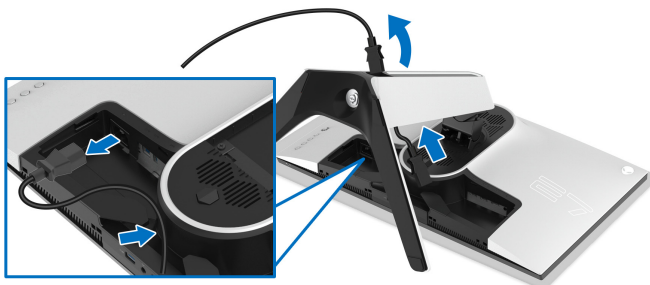
- ЗАБЕЛЕЖКА:** За да избегнете драскотини по дисплея при премахване на стойката, уверете се, че мониторът е поставен върху мека и чиста повърхност.
- ЗАБЕЛЕЖКА:** Следните инструкции са приложими за монитране на стойката, изпратена с Вашия монитор. Ако прикрепвате стойка, която сте закупили от друг източник, следвайте инструкциите за инсталация, включени заедно със стойката.

Отстраняване на стойката:

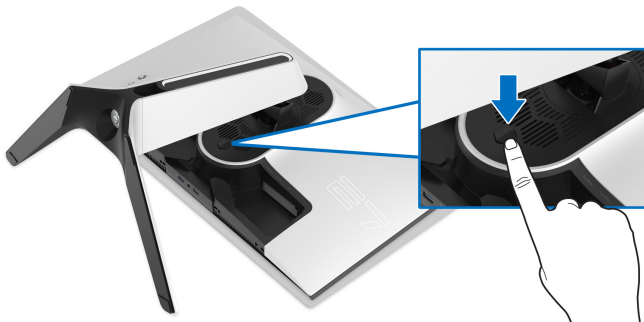
1. Изключете монитора.
2. Извадете кабелите от компютъра.
3. Поставете монитора върху мека и равна повърхност или възглавница.
4. Внимателно плъзнете и отстранете капака на I/O отделението от монитора.



5. Изключете кабелите от монитора и ги плъзнете през гнездото за организиране на кабели на повдигача на стойката.



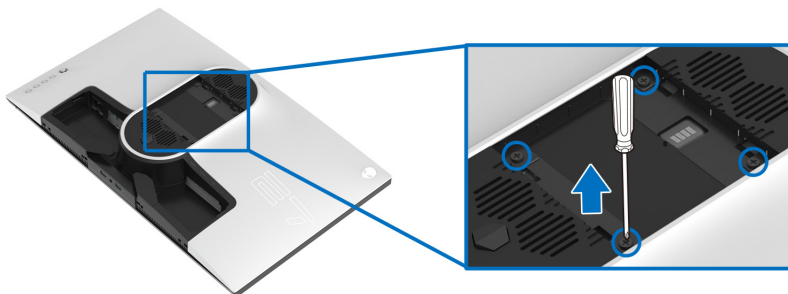
6. Натиснете и задръжете бутона за освобождаване на стойката.



7. Повдигнете стойката нагоре и я отдалечете от монитора.




VESA стenen монтаж (опция)



(Размер на болтовете: M4 x 10 mm)

Вижте инструкциите включени в комплекта за монтаж на стена, съвместим с VESA.

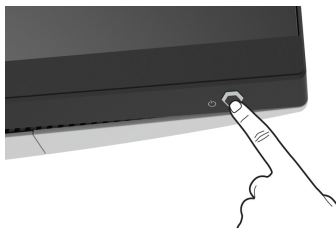
1. Поставете панела на монитора върху мека и равна повърхност или възглавница върху стабилна и равна маса.
2. Отстранете стойката на монитора. (Вижте [Отстраняване на стойката на монитора](#).)
3. Използвайте отвертка Phillips, за да отстраните болтовете от пластмасовия капак.
4. Монтирайте скобата от комплекта за стена към монитора.
5. Монтирайте монитора на стената. За повече информация вижте документацията, включена в комплекта за стenen монтаж.

 **ЗАБЕЛЕЖКА:** Използвайте само стойка за монтаж на стена със скоба, одобрена от UL и с мин. тегло или натоварване 18,4 kg.

Работа с монитора

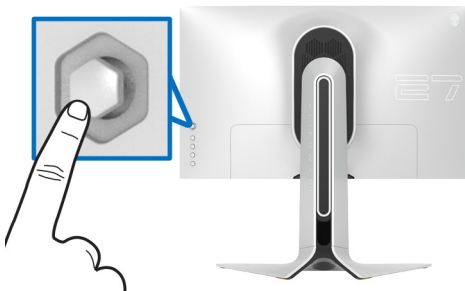
Включване на монитора

Натиснете бутона на захранването, за да включите монитора.

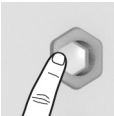


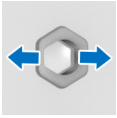
Използване на дистанционното управление

Използвайте управлението на джойстика на гърба на монитора, за да регулирате основното меню на OSD.

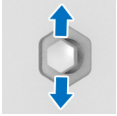


1. Натиснете бутона на джойстика, за да стартирате основното меню на OSD.
2. Преместете джойстика нагоре/надолу/наляво/надясно, за да превключите между различните опции.
3. Натиснете бутона на джойстика отново за потвърждаване на настройките и изход.

Джойстик	Описание
	<ul style="list-style-type: none">• Когато OSD е включено, натиснете бутона, за да потвърдите избора или да запишете настройките.• Когато екранното меню е изключено, натиснете бутона, за да стартирате основното меню на OSD. Вижте Достъп до системата на менюто.



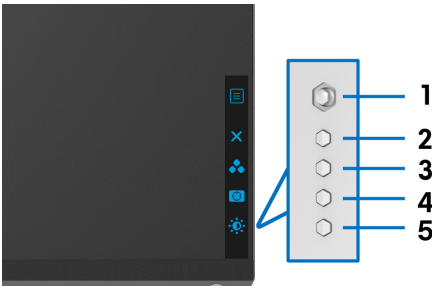
- За навигация в две посоки (ляво и дясно).
- Отидете надясно, за да влезете в подменюто.
- Отидете наляво за изход от подменюто.
- Увеличава (дясно) или намалява (ляво) параметрите на избрания елемент от менюто.






- За навигация в две посоки (нагоре и надолу).
- Превключва между елементите на менюто.
- Увеличава (нагоре) или намалява (надолу) параметрите на избрания елемент от менюто.

Използване на контролите на задния панел

Използвайте бутоните за управление на гърба на монитора за достъп до OSD и клавишите за пряк път.



Следната таблица описва бутоните на задния панел:

Бутон на задния панел	Описание
1  Меню	Стартиране на основното меню на OSD. Вижте Достъп до системата на менюто .
2  Изход	За изход от основното меню на OSD.
3  Бутон за пряк път/ Preset Modes (Готови режими)	За посочване на цветовия режим от списък с предварителни настройки.

4



**Бутон за пряк път/
Dark Stabilizer
(Стабилизатор на тъмното)**

За пряк достъп до плъзгача за регулиране на **Dark Stabilizer (Стабилизатор на тъмното)**.

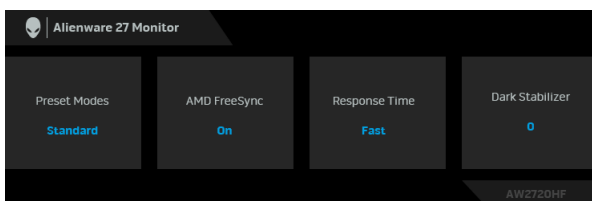
5



**Бутон за пряк път/
Brightness/Contrast
(Яркост/Контраст)**


За пряк достъп до плъзгачите за регулиране **Brightness/Contrast (Яркост/Контраст)**.

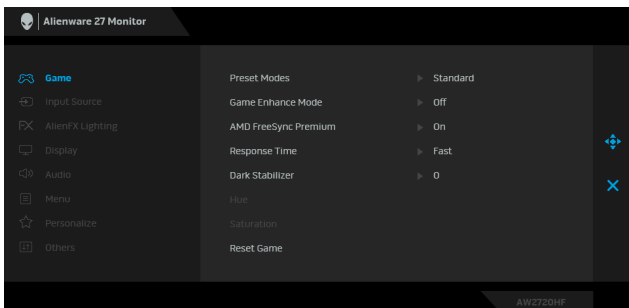
Когато натиснете някои от тези бутони (без бутона на джойстика), лентата за състоянието на екранното меню се появява, за да покаже текущите настройки на някои от екранните функции.



Използване на контролите на екранното меню (OSD)

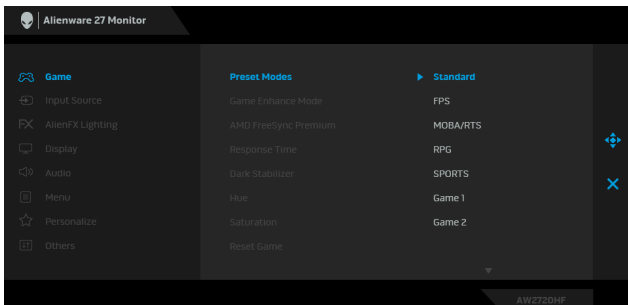
Достъп до системата на менюто

Икона	Меню и подменюта	Описание
	Game (Игра)	Използвайте това меню, за да персонализирате визуалното изживяване при игри.



Preset Modes (Готови режими)

Позволява избор от списък с готови цветови режими.



- **Standard (Стандартен):** Зарежда настройките по подразбиране за цветовете на монитора. Това е готовият режим по подразбиране.
- **FPS:** Зарежда цветови настройки, подходящи за игри от типа Стрелба от първо лице (FPS).
- **MOBA/RTS:** Зарежда цветови настройки, подходящи за игри Онлайн бойна арена за много играчи (MOBA) и стратегия в реално време (RTS).
- **RPG:** Зарежда цветови настройки, подходящи за игри по роли (RPG).
- **SPORTS (СПОРТ):** Зарежда цветови настройки, идеални за спортни игри.
- **Game 1 (Игра 1)/Game 2 (Игра 2)/Game 3 (Игра 3):** Позволява Ви да персонализирате цветови настройки за Вашите игрови нужди.
- **ComfortView:** Намалява нивото на синя светлина, излъчвана от екрана, за да направи гледането по-комфортно за очите Ви.

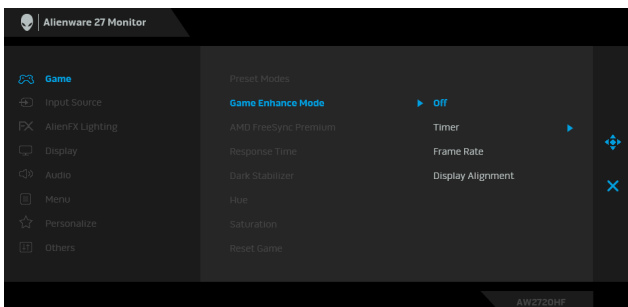
ПРЕДУПРЕЖДЕНИЕ: Възможните дългосрочни ефекти на излъчената от монитора синя светлина може да доведат до нараняване като напрежение, умора и увреждане на очите. Използването на монитора продължително време може да доведе до болка в части от тялото като шията, ръцете, гърба и раменете.

Preset Modes
(Готови
режими)

За да намалите риска от умора в очите и болка в шията/ръцете/гърба/раменете в резултат от използване на монитора продължително време, препоръчваме:

1. Задайте разстояние от екрана между 50 cm и 70 cm (20-28 инча) от очите Ви.
 2. Мигайте често, за да навлажните очите си или мокрете очите си с вода при продължително използване на монитора.
 3. Правете чести почивки за 20 минути на всеки два часа.
 4. Да гледате настрани от монитора и да се взирате в отдалечени обекти на разстояние 20 фута за най-малко 20 секунди по време на почивките.
 5. Правете стречинг упражнения, за да облекчите напрежението в шията, ръцете, гърба и раменете по време на почивките.
- **Warm (Топли цветове):** Представя цветове при ниска цветова температура. Екранът изглежда по-топъл с червено-жълт оттенък.
 - **Cool (Студени цветове):** Представя цветове при висока цветова температура. Екранът изглежда по-студен със син нюанс.
 - **Custom Color (Потребителски цвят):** Позволява Ви ръчно да регулирате цветовете настройки. Преместете джойстика, за да регулирате стойностите на **Gain (Усилване)**, **Offset (Отместване)**, **Hue (Нюанс)** и **Saturation (Наситеност)**, за да създадете Ваш собствен готов цветови режим.
-

Game Enhance Mode (Режим за подобряване на игри) Функцията предлага три избираеми функции за подобряване на Вашето изживяване при игри.



- **Off (Изкл.)**

Изберете, за да забраните функциите под **Game Enhance Mode (Режим за подобряване на игри)**.

- **Timer (Таймер)**

Позволява Ви да забраните или разрешите таймера в горния ляв ъгъл на дисплея. Таймерът показва изтеклото време след стартиране на играта. Изберете опция от списъка с времеви интервали, за да имате представа за оставащото време.

- **Frame Rate (Кадрова честота)**

Избирането на **On (Вкл.)** Ви позволява да показвате текущата кадрова честота, когато играете игри. Колкото по-висока е скоростта, толкова по-гладко изглежда движението.

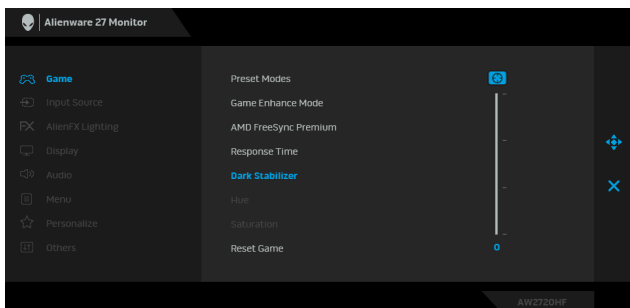
- **Display Alignment (Подравняване на дисплеи)**

Активирайте функцията, за да спомогнете за гарантиране на перфектно подравняване на видеосъдържанието от множество дисплеи.

AMD FreeSync Premium Когато изберете **On (Вкл.)**, мониторът работи при най-високата възможна скорост, за да елиминира както забавяне във входния сигнал, така и разкъсване на екрана, като предостави гладко възпроизвеждане на играта.

Response Time (Време за отговор) Позволява Ви да зададете **Response Time (Време за отговор)** на **Fast (Бързо)** или **Super Fast (Супер бързо)** или **Extreme (Екстремно)**.

Dark Stabilizer (Стабилизатор на тъмното) Функцията подобрява видимостта в тъмни игрови сценарии. Колкото по-висока е стойността (между 0 и 3), толкова по-голяма е видимостта на тъмните области на показания образ.



Ние (Нюанс) Тази функция може да смени цвета на видеоизображението на зелено или лилаво. Тя се използва за постигане на желания телесен тон.

Използвайте джойстика или регулирайте нюанса от 0 до 100.

Преместете джойстика нагоре, за да увеличите зелените сенки във видеоизображението.

Преместете джойстика надолу до, за да увеличите лилавите сенки във видеоизображението.

ЗАБЕЛЕЖКА: Настройката **Ние (Нюанс)** е достъпна само когато изберете готов режим **FPS**, **MOBA/RTS**, **SPORTS (СПОРТ)**, или **RPG**.

Saturation (Наситеност) Тази функция може да регулира наситеността на цветовете на видеоизображението.

Използвайте джойстика или регулирайте наситеността от 0 до 100.

Преместете джойстика нагоре, за да увеличите цветния изглед на видеоизображението.

Преместете джойстика надолу до, за да увеличите монохромния изглед на видеоизображението.

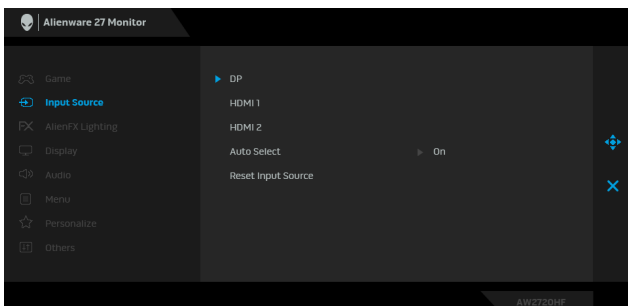
ЗАБЕЛЕЖКА: Настройката **Saturation (Наситеност)** е достъпна само когато изберете готов режим **FPS**, **MOBA/RTS**, **SPORTS (СПОРТ)**, или **RPG**.

Reset Game (Нулиране на игра) Нулирайте всички настройки под менюто **Game (Игра)** до настройките по подразбиране.



Input Source (Източник на входен сигнал)

Използвайте менюто **Input Source (Източник на входен сигнал)**, за да изберете между различните видеоизточници, които могат да бъдат свързани към монитора Ви.



DP

Изберете входен сигнал **DP**, когато използвате DisplayPort (DP) конектор. Натиснете бутона на джойстика, за да потвърдите избора.

HDMI 1

Изберете **HDMI 1** или **HDMI 2** вход, когато използвате

HDMI 2

HDMI конектори. Натиснете бутона на джойстика, за да потвърдите избора.

Auto Select (Авт. избор)

Включете функцията, за да разрешите на монитора автоматично да сканира наличните източници на входен сигнал. Натиснете бутона на джойстика, за да потвърдите избора.

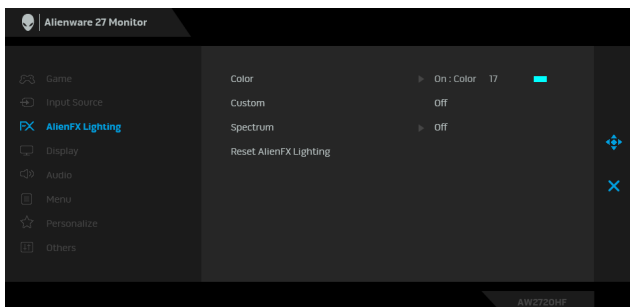
Reset Input Source (Нулиране на източник на входен сигнал)

Нулирайте всички настройки под менюто **Input Source (Източник на входен сигнал)** до настройките по подразбиране.

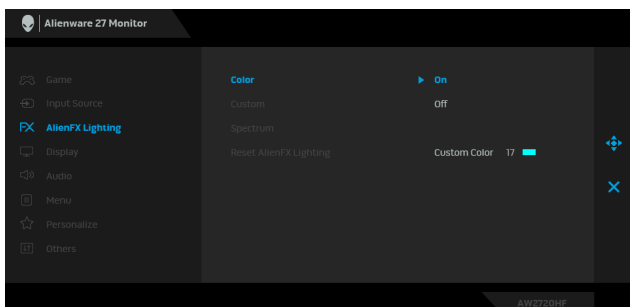


AlienFX Lighting (AlienFX осветление)

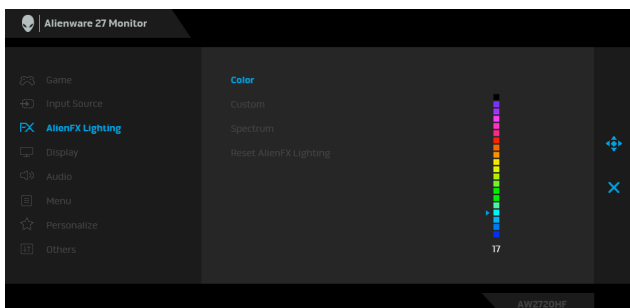
Използвайте това меню за регулиране на настройките на LED светлина за бутона на захранването, логото Alienware и светлинната лента на стойката.



Color (Цвят) За да посочите цвят за LED подсветката, изберете **On (Вкл.)** и преместете джойстика за маркиране на опцията **Custom Color (Потребителски цвят)**.



После може да изберете от списък от 20 налични цвята, като преместите джойстика нагоре или надолу.



Следната таблица описва номера на цвета и RGB кодовете, използвани за 20 LED цвята.

Номер	R	G	B
1	0	0	0
2	100	0	240
3	144	0	240
4	240	0	240
5	240	0	176
6	240	0	112
7	240	0	0
8	240	80	0
9	240	128	0
10	240	224	0
11	120	240	0
12	160	240	0
13	100	245	35
14	0	240	0
15	0	240	85
16	70	240	145
17	0	240	240
18	0	160	240
19	0	96	240
20	0	0	240

За да изключите AlienFX подсветката, изберете **Off (Изкл.)**.

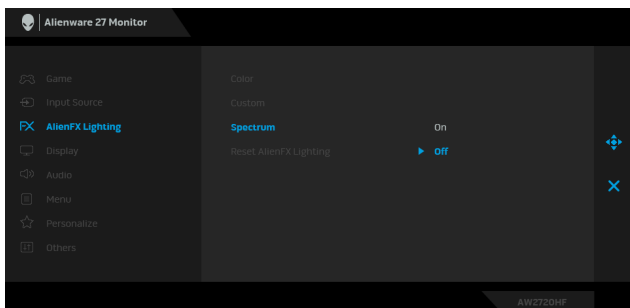
ЗАБЕЛЕЖКА: Тези функции са налични само когато функцията **Spectrum (Спектър)** е забранена.

Custom (Потребителски режим)

Този файл е само за четене. Когато използвате **Color (Цвят)** и/или **Spectrum (Спектър)** за регулиране на LED подсветката. Това състояние на менюто е **Off (Изкл.)**; когато конфигурирате настройките на LED подсветката чрез приложение AlienFX, състоянието се променя на **On (Вкл.)**.

Spectrum (Спектър)

Когато изберете **Он (Вкл.)**, LED осветлението свети и променя цветовете си в последователността от цветовия спектър: червено, оранжево, жълто, зелено, синьо, индиго и виолетово.



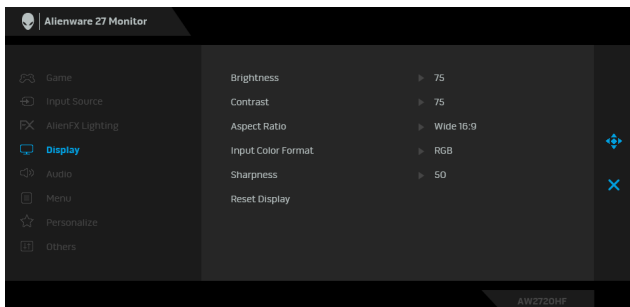
Reset AlienFX Lighting (Нулиране на AlienFX осветление)

Нулира всички настройки в меню **AlienFX Lighting (AlienFX осветление)** на фабричните им стойности.



Display (Дисплей)

Използвайте **Display (Дисплей)** за регулиране на изображенията.



Brightness (Яркост)

Brightness (Яркост) регулира луминесценцията на подсветката.

Преместете джойстика нагоре, за да увеличите нивото на яркост или да преместите джойстика надолу, за да намалите нивото на яркост (мин. 0/макс. 100).

**Contrast
(Контраст)**

Първо настройте **Brightness (Яркост)**, след това настройте **Contrast (Контраст)**, само ако е необходимо допълнително регулиране.

Преместете джойстика нагоре, за да увеличите нивото на контраст или да преместите джойстика надолу, за да намалите нивото на контраст (мин. 0/макс. 100).

Функцията **Contrast (Контраст)** регулира степента на разлика между тъмнина и светлина на екрана на монитора.

**Aspect Ratio
(Пропорции)**

Регулира пропорциите на **Wide 16:9 (Широк екран 16:9)**, **Auto Resize (Автоматично преоразмеряване)**, **4:3** или **1:1**.

**Input Color
Format
(Входящ
цветови
режим)**

Позволява задаване на режима за входен видеосигнал на:

RGB: Изберете тази опция ако мониторът Ви е свързан към компютър (или мултимедиен плейър) чрез DP или HDMI кабел.

YPbPr: Изберете тази опция ако Вашият мултимедиен плейър поддържа само YPbPr изход.

**Sharpness
(Рязкост)**

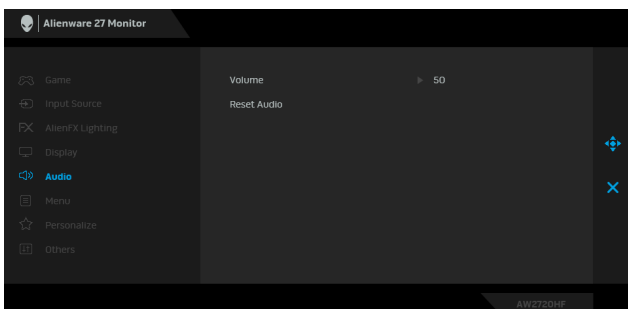
Тази функция може да направи изображението по-остро или по-меко. Премесете джойстика на за регулиране на нивото на острота от 0 до 100.

**Reset Display
(Нулиране на
дисплея)**

Нулирайте всички настройки в менюто **Display (Дисплей)** до настройките по подразбиране.



Audio (Звук)



**Volume (Сила
на звука)**

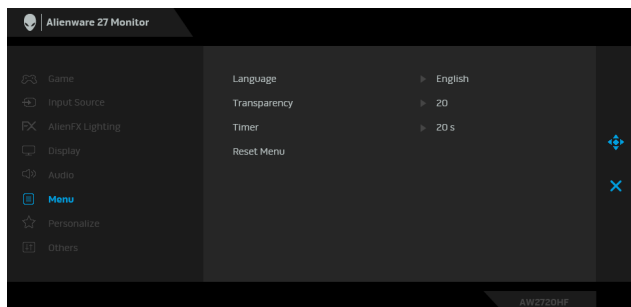
Позволява задаване на нивото на силата на звука на изхода на жака.

Използвайте джойстика или регулирайте нивото на звука от 0 до 100.

Reset Audio (Нулиране на звук) Нулирайте всички настройки в менюто **Audio (Звук)** до настройките по подразбиране.



Меню (Меню) Изберете тази опция, за да регулирате настройките на екранното меню като например езиците на екранното меню, времето, за което менюто остава на екрана и други.



Language (Език) Задайте за OSD един от осемте езика (английски, испански, френски, немски, бразилски португалски, руски, опростен китайски или японски).

Transparency (Прозрачност) Изберете тази опция, за да промените прозрачността на преместите джойстика нагоре или надолу (мин. 0/макс. 100).

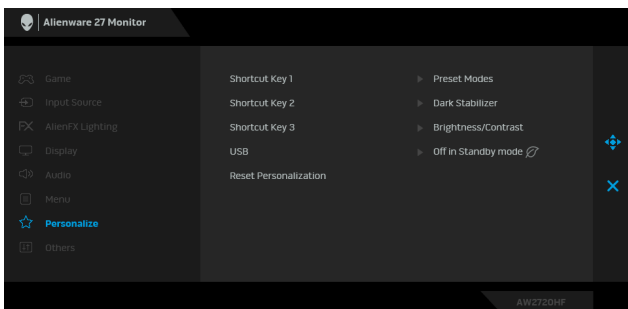
Timer (Таймер) Задава продължителността от време, за което OSD остава активно след като сте преместили джойстика или сте натиснали бутон.

Използвайте джойстика или регулирайте плъзгача в стъпки от 1 секунда от 5 до 60 секунди.

Reset Menu (Меню за нулиране) Нулирайте всички настройки под менюто **Menu (Меню)** до настройките по подразбиране.



Personalize (Персонализиране)



Shortcut Key 1 (Клавиш за пряк път 1) Позволява избор на функция от **Preset Modes (Готови режими)**, **Game Enhance Mode (Режим за подобряване на игри)**, **AMD FreeSync Premium**, **Dark Stabilizer (Стабилизатор на тъмното)**, **Brightness/Contrast (Яркост/Контраст)**, **Input Source (Източник на входен сигнал)**, **Aspect Ratio (Пропорции)** или **Volume (Сила на звука)** и я задайте като пряк път.

Shortcut Key 2 (Клавиш за пряк път 2)

Shortcut Key 3 (Клавиш за пряк път 3)

USB

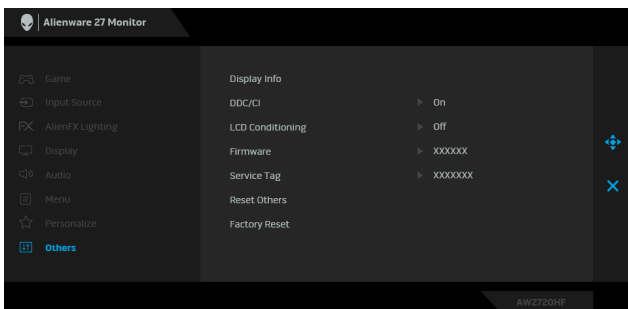
Позволява Ви да разрешите или забраните USB функцията по време на режим на готовност на монитора. **ЗАБЕЛЕЖКА:** Опцията ВКЛ./ИЗКЛ. на USB в режим на готовност е налична само при изключен USB upstream кабел. Тази опция ще бъде в сиво, когато USB upstream кабелът е включен.

Reset Personalization (Нулиране на персонализиране)

Нулирайте всички настройки под менюто **Personalize (Персонализиране)** до настройките по подразбиране.



Others (Други)



Display Info
(Информация
за дисплея)

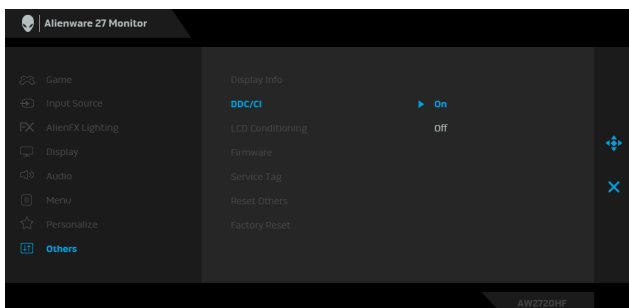
Показва текущите настройки на монитора.

DDC/CI

DDC/CI (Display Data Channel/Command Interface) позволява регулиране на параметрите на Вашия монитор (яркост, цветови баланс и др.) чрез софтуера на Вашия компютър.

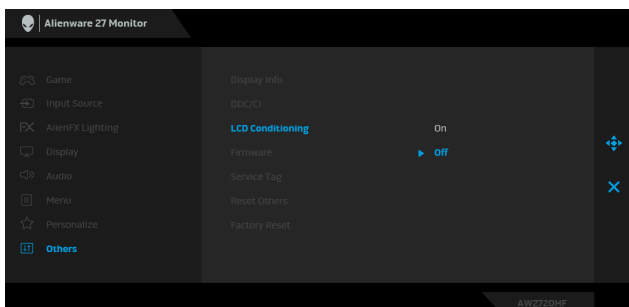
Можете да забраните тази функция като изберете **Off (Изкл.)**.

Разрешете тази функция за най-добро потребителско изживяване и оптимална производителност на Вашия монитор.



LCD
Conditioning
(LCD
подобрение)

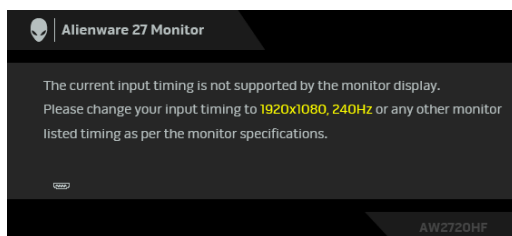
Спомага за намаляването на краткотрайно задържане на изображението. В зависимост от степента на задържане на изображението, възможно е изпълнението на програмата да отнеме известно време. Можете да разрешите тази функция като изберете **On (Вкл.)**.



Firmware (Фирмуер)	Показва фърмуер версията на Вашия монитор.
Service Tag (Сервизен етикет)	Показва сервизния етикет на Вашия монитор. Този низ се изисква, когато търсите поддръжка по телефона, проверявате състоянието на гаранцията, актуализирате драйвери на уеб сайта на Dell и др.
Reset Others (Нулиране на други)	Нулира всички настройки под менюто Others (Други) на готовите им фабрични стойности по подразбиране.
Factory Reset (Възстановяване на фабрични настройки)	Нулира всички OSD настройки на екранното меню на фабричните им стойности им по подразбиране.

Предупреждение на OSD

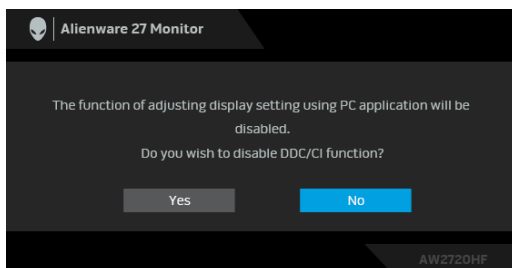
Когато мониторът не поддържа определен режим на разделителната способност, ще видите следното съобщение:



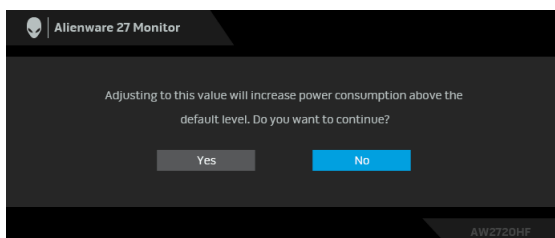
ЗАБЕЛЕЖКА: Съобщението може да се различава в зависимост от свързания входен сигнал.

Това означава, че мониторът не може да се синхронизира със сигнала, който получава от компютъра. Вижте [Технически характеристики на монитора](#) относно диапазона на хоризонтална и вертикална честота, които са адресируеми за този монитор. Препоръчителният режим е 1920 x 1080.

Ще видите следното съобщение преди да бъде забранена функцията **DDC/CI**:

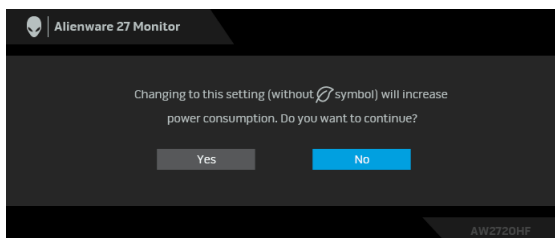


Когато регулирате нивото на **Brightness (Яркост)** за пръв път, се появява следното съобщение:



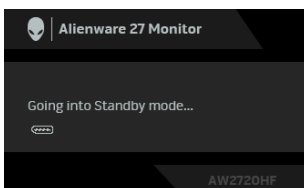
ЗАБЕЛЕЖКА: Ако изберете **Yes (Да)**, съобщението няма да се появи следващия път, когато възнамерявате да промените настройката **Brightness (Яркост)**.

Когато **USB** е поставен в **On in Standby Mode (Вкл. в режим на готовност)** за пръв път, се появява следното съобщение:



ЗАБЕЛЕЖКА: Ако изберете **Yes (Да)**, съобщението няма да се появи следващия път, когато възнамерявате да промените **USB** настройката.

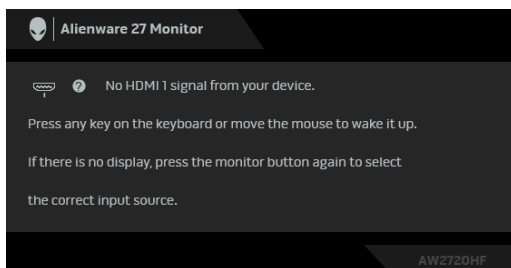
Следното съобщение се появява, когато мониторът влезе в Режим на готовност:



Активирайте компютъра и събудете монитора, за да получите достъп до **OSD**.

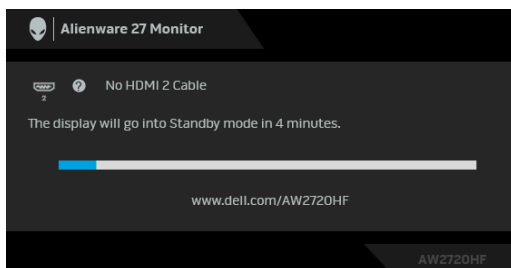
ЗАБЕЛЕЖКА: Съобщението може да се различава в зависимост от свързания входен сигнал.

Ако натиснете произволен бутон, различен от бутона за захранването, следното съобщение се появява в зависимост от избрания входен сигнал:



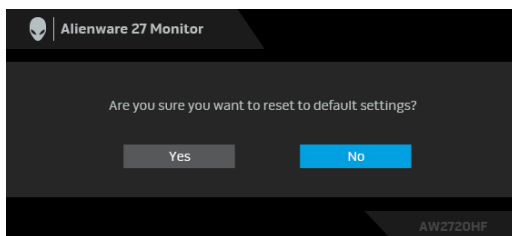
ЗАБЕЛЕЖКА: Съобщението може да се различава в зависимост от свързания входен сигнал.

Ако HDMI или DP входен сигнал не е свързан и съответният кабел също не е свързан, ще се появи плаващ диалогов прозорец, както е показано по-долу.



ЗАБЕЛЕЖКА: Съобщението може да се различава в зависимост от свързания входен сигнал.

Когато е избрана настройка **Factory Reset (Възстановяване на фабрични настройки)**, ще се появи следното съобщение:



Вижте [Отстраняване на неизправности](#) за повече информация.


Заклучване на контролните бутони на задния панел

Може да заключите контролните бутони на задния панел, за да предотвратите достъп до екранното меню и/или бутона за включване и изключване.



Заклучване на бутон(ите):

1. Натиснете и задръжте **Бутон 5** за четири секунди. На екрана ще се появи меню.
2. Изберете една от следните опции:
 - **Menu Buttons (Бутони на менюто)**: Изберете тази опция, за да заключите всички бутони на екранното меню освен бутона Захранване.
 - **Power Button (Бутон Захранване)**: Изберете тази опция, за да заключите само бутона Захранване.
 - **Menu + Power Buttons (Бутони Меню + Захранване)**: Изберете тази опция, за да заключите всички бутони за управление на задния панел.

За отключване на бутоните, натиснете и задръжте **Бутон 5** за четири секунди, докато на екрана се появи меню. Изберете **Икона за отключване**  за отключване на бутон(ите).

Настройка на максималната разделителна способност

За да зададете максималната разделителна способност на монитора:

В Windows 7, Windows 8 и Windows 8.1:

1. Само за Windows 8 и Windows 8.1, изберете плочката Desktop (Работен плот), за да превключите на класически работен плот.
2. Щракнете с десния бутон върху **Разделителна способност на екрана**.
3. Щракнете върху падащия списък на разделителна способност на екрана и изберете **1920 x 1080**.
4. Щракнете върху **ОК**.

В Windows 10:

1. Щракнете с десния бутон върху работния плот и щракнете върху **Настройки на дисплея**.
2. Щракнете върху **Разширени настройки на дисплея**.
3. Щракнете върху падащия списък на **Разделителна способност** и изберете **1920 x 1080**.
4. Натиснете **Приложи**.

Ако не виждате опция 1920 x 1080, възможно е да трябва да актуализирате драйвера на видеокартата си. В зависимост от Вашия компютър, изпълнете една от следните процедури:

Ако имате настолен или преносим компютър Dell:

- Отидете на www.dell.com/support, въведете сервизния си номер и изтеглете най-новия драйвер за Вашата видеокарта.

Ако използвате компютър, различен от Dell (преносим или настолен):

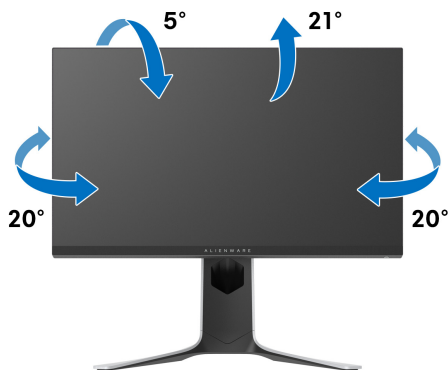
- Отидете на сайта за поддръжка на Вашия компютър и изтеглете най-новите драйвери за видеокартата.
- Отидете на уеб сайта на видеокартата и да изтеглете най-новите драйвери за картата.

Използване на наклон, завъртане и вертикално удължаване

ЗАБЕЛЕЖКА: Следните инструкции са приложими за монитране на стойката, изпратена с Вашия монитор. Ако прикрепвате стойка, която сте закупили от друг източник, следвайте инструкциите за инсталация, включени заедно със стойката.


Удължения за наклон и завъртане

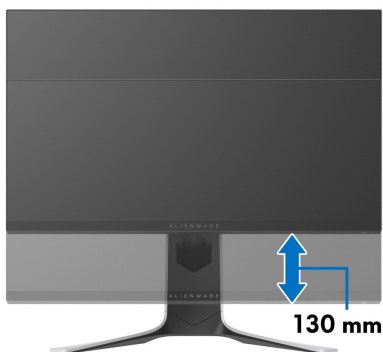
Когато стойката е прикачена към монитора, можете да наклоните и да завъртите монитора до най-подходящия за Вас зрителен ъгъл.



ЗАБЕЛЕЖКА: Стойката не е инсталирана във фабриката.

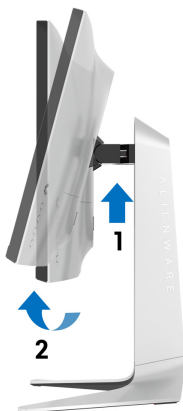
Вертикално удължаване

-  **ЗАБЕЛЕЖКА:** Стойката се удължава вертикално до 130 mm. Фигурата по-долу илюстрира как да удължите вертикално стойката.



Завъртане на монитора

Преди да завъртите монитора, той трябва да бъде вертикално удължен докрай (вертикално удължение) и изцяло наклонен нагоре, за да не ударите долния ръб на монитора.





Завъртане по посока на часовниковата стрелка




Завъртете по посока обратно на часовниковата стрелка



-  **ЗАБЕЛЕЖКА:** За да използвате функцията Завъртане на дисплей (изглед Пейзаж срещу Портрет) с Вашия компютър Dell, Ви е необходим актуализиран драйвер на графичната карта, който не е свързан с този монитор. За да изтеглите драйвер за видеокартата, отидете на www.dell.com/support и вижте раздел Изтегляне за Драйвери на видеокарта за най-новите актуализации на драйвери.
-  **ЗАБЕЛЕЖКА:** Когато сте в Режим за изглед Портрет, производителността може да се влоши при приложения с високоинтензивна графика (3D игри и др.).


Регулиране на настройките за завъртане на дисплея на Вашата система

След завъртане на монитора, трябва да завършите процедурата по-долу, за да регулирате настройките за завъртане на Вашата система.

 **ЗАБЕЛЕЖКА:** Ако използвате монитор с компютър, различен от Dell, трябва да отидете на уеб сайта на видеокартата или на производителя на компютъра за информация относно завъртащото се съдържание на дисплея.


Регулиране на Настройки за завъртане на дисплея:

1. Натиснете с десния бутон на мишката върху работната площ и изберете **Свойства**.
2. Изберете раздел **Настройки**, натиснете **Разширени**.
3. Ако имате видеокарта ATI, изберете **Ротация** и изберете желаното завъртане.
4. Ако имате видеокарта NVIDIA, щракнете върху раздел **NVIDIA**, в лявата колонка изберете **NVRotate**, след което изберете желаното завъртане.
5. Ако имате видеокарта Intel[®], изберете графичен раздел **Intel**, щракнете върху **Свойства на видеокартата**, изберете раздел **Ротация**, след което задайте предпочитаното завъртане.

 **ЗАБЕЛЕЖКА:** Ако не виждате опцията за завъртане или ако тя не работи както трябва, отидете на www.dell.com/support и изтеглете най-новия драйвер за Вашата видеокарта.

Използване на приложението AlienFX

Може да конфигурирате ефектите на LED светлините в няколко отделни зони на Вашия монитор Alienware през AlienFX в AWCC (Alienware Command Center).

 **ЗАБЕЛЕЖКА:** Ако разполагате с настолен компютър Alienware Gaming или лаптоп, използвайте AWCC за управление на осветлението.

 **ЗАБЕЛЕЖКА:** За повече информация вижте онлайн помощта за Alienware Command Center.

Условия

Преди инсталиране на AWCC на система, различна от Alienware:

- Уверете се, че операционната система на Вашия компютър е Windows 10 R3 или по-нова версия.
- Уверете се, че имате активна интернет връзка.
- Уверете се, че предоставеният USB кабел е свързан и към монитор Alienware, и към компютър.

Инсталиране на AWCC чрез актуализация на Windows

1. Приложението AWCC е изтеглено и ще се инсталира автоматично. Инсталацията отнема няколко минути.
2. Отидете в папката на програмата, за да сте сигурни, че инсталацията е успешна. Също така може да откриете приложението AWCC в менюто **Старт**.
3. Стартирайте AWCC и извършете следните стъпки, за да изтеглите допълнителни софтуерни компоненти:
 - В прозореца **Настройки** щракнете върху **Windows Update**, след което щракнете върху **Проверка за актуализации**, за да проверите напредъка на актуализацията на драйвера на Alienware.
 - Ако актуализацията на драйвера не реагира на Вашия компютър, инсталирайте AWCC от уеб сайта за поддръжка на Dell.

Инсталиране на AWCC от уеб сайта за поддръжка на Dell

1. Въведете AW2720HF в полето за търсене на www.dell.com/support/drivers и изтеглете най-новата версия на следните елементи:
 - Приложение Alienware Command Center
 - Драйвер за Alienware Gaming Monitor Control Center Driver
2. Отидете в папката, в която сте записали инсталационните файлове.
3. Щракнете двукратно върху инсталационния файл и следвайте инструкциите на екрана, за да завършите инсталацията.


Навигация в прозореца AlienFX


С Alienware Command Center, AlienFX Ви дава възможност да управлявате цветовете на LED осветлението и ефектите на преход за Вашия монитор Alienware.

В началния екран на AWCC щракнете върху **FX** в горната лента на менюто, за да получите достъп до началния екран на AlienFX.

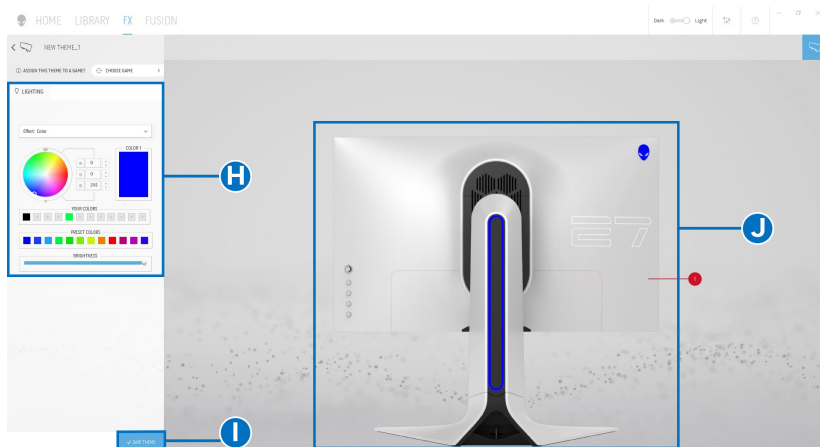


Следната таблица описва функциите на началния екран:

Номер	Функции	Описания
A	CREATE NEW THEME... (СЪЗДАВАНЕ НА НОВА ТЕМА...)	Щракнете върху  , след което изберете име в текстовата кутия, за да добавите тема.

B	Контроли за редактиране	<ul style="list-style-type: none"> • EDIT (РЕДАКТИРАНЕ): Предоставя опции за персонализиране на настройките на осветлението за Вашата тема. • GO DIM (ЗАМЪГЛЯВАНЕ): Замъглява светлината. • GO DARK (ЗАТЪМНЯВАНЕ): Изключва светлината.
C	Компоненти на темата	Може да използвате тези компоненти (LIGHTING (ОСВЕТЛЕНИЕ) , MACROS (МАКРОСИ) , SETTINGS (НАСТРОЙКИ)), за да направите избраната тема активна тема.
D	Списък THEMES (ТЕМИ)	Показва темите под формата на списък или решетка.
E	Контроли на фона	Регулират анимационните ефекти във фона.
F	Помощ	Цракнете за достъп до онлайн помощ на AWCC.
G	Контроли на прозореца	Може да използвате бутоните за смаляване, уголемяване или възстановяване на размера на прозореца. Когато е избрана опцията  , приложението ще се затвори.

Когато започнете да персонализирате тема, трябва да видите следния екран:



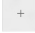

Следната таблица описва функциите на екрана:

Номер	Функции	Описания
H	Панел LIGHTING (ОСВЕТЛЕНИЕ)	Използвайте контролите в този панел за настройка на светлинни ефекти за тема. За подробности вижте Задаване на светлинни ефекти .

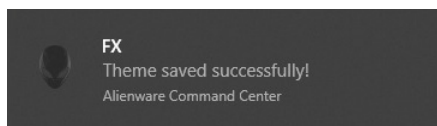
I	SAVE THEME (ЗАПИС НА ТЕМА)	Щракнете за запис на всички настройки и промени за темата.
J	Визуализация в реално време	Светлинните зони са с номерирани балончета. Може да изберете единична зона, като щракнете върху номер от изображението. Когато правите промени върху осветлението, визуализацията на монитора показва новите ефекти.

Създаване на тема

Създаване на тема с Вашите предпочитани настройки на светлината:

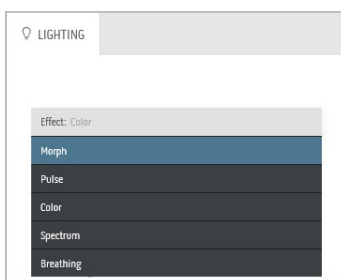
1. Стартирайте AWCC.
 2. Щракнете върху **FX** в горната лента на менюто, за да получите достъп до началния екран на AlienFX.
 3. В горния ляв ъгъл на прозореца щракнете върху , за да създадете нова тема.
 4. В текстовата кутийка **CREATE NEW THEME (СЪЗДАВАНЕ НА НОВА ТЕМА)**, въведете името на темата.
 5. Посочете зоните на осветление, за които искате да конфигурирате настройки на осветлението, като:
 - изберете кутийката(кутийките) за зоните над областта за визуализация или
 - щракнете върху номерираното изнесено поле на изображението на монитора
 6. В панела **LIGHTING (ОСВЕТЛЕНИЕ)**, изберете своите предпочитани светлинни ефекти от падащото меню, включително **Morph (Метаморфоза)**, **Pulse (Пулс)**, **Color (Цвят)**, **Spectrum (Спектър)** и **Breathing (Пулсиращо)**. За подробности вижте [Задаване на светлинни ефекти](#).
-  **ЗАБЕЛЕЖКА:** Опцията **Spectrum (Спектър)** е налична само когато изберете **All Zones (Всички зони)**, за да правите настройки на осветлението.
7. Повторете стъпка 5 и стъпка 6, за да направите опции за конфигуриране достъпни според предпочитанията си.


8. Когато сте готови, натиснете **SAVE THEME (ЗАПИС НА ТЕМА)**. В долния десен ъгъл на екрана се появява известяване за събитие.



Задаване на светлинни ефекти

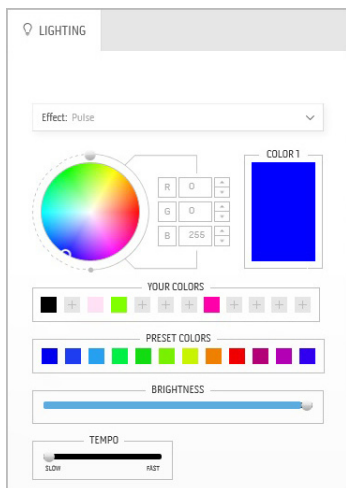
Панелът **LIGHTING (ОСВЕТЛЕНИЕ)** предоставя различни светлинни ефекти. Може да щракнете върху **Effect (Ефект)**, за да отворите падащото меню с наличните опции.



 **ЗАБЕЛЕЖКА:** Показаните опции може да варират в зависимост от зоните на осветление, които сте посочили.

Следната таблица предоставя общ изглед на различните опции:

Morph (Метаморфоза)	Описания
	<p>Ефектът променя цвета на светлината в друг чрез плавен преход.</p> <p>За да направите настройките:</p> <ol style="list-style-type: none">1. Изберете предпочитан цвят от цветовата палитра или от списъка PRESET COLORS (ГОТОВИ ЦВЕТОВЕ). Избраният цвят и неговият RGB цветови код ще бъдат показани в дясното поле. <p>ЗАБЕЛЕЖКА: За да промените цвета, използвайте бутони със стрелки нагоре и надолу, намиращи се до кутийките R/G/B, за да редактирате цветовете кодове.</p> <ol style="list-style-type: none">2. За да добавите избрания цвят към списъка YOUR COLORS (ВАШИТЕ ЦВЕТОВЕ) за бърз достъп в бъдеще, щракнете върху . До 12 цвята може да бъдат добавени към списъка. <p>ЗАБЕЛЕЖКА: За премахване на съществуващ цвят от списъка, щракнете с десния бутон върху него.</p> <ol style="list-style-type: none">3. Повторете предишните стъпки, за да посочите Color 2 (Цвят 2), който да бъде крайния цвят на светлината.4. Дръпнете плъзгача BRIGHTNESS (ЯРКОСТ), за да регулирате колко светъл да бъде цветът.5. Дръпнете плъзгача ТЕМПО (ТЕМПО), за да регулирате скоростта на прехода.

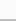


Ефектът кара светлината да мига с кратка пауза.

За да направите настройки:

1. Изберете предпочитан цвят от цветовата палитра или от списъка **PRESET COLORS (ГОТОВИ ЦВЕТОВЕ)**. Избраният цвят и неговият RGB цветови код ще бъдат показани в дясното поле.

ЗАБЕЛЕЖКА: За да промените цвета, използвайте бутони със стрелки нагоре и надолу, намиращи се до кутийките R/G/B, за да редактирате цветовите кодове.

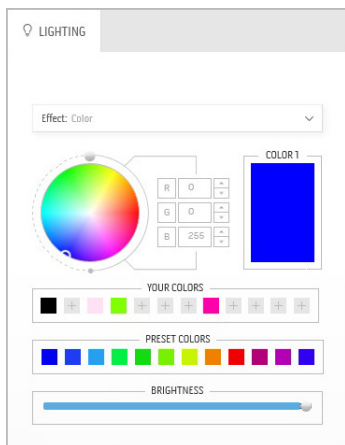
2. За да добавите избрания цвят към списъка **YOUR COLORS (ВАШИТЕ ЦВЕТОВЕ)** за бърз достъп в бъдеще, щракнете върху . До 12 цвята може да бъдат добавени към списъка.

ЗАБЕЛЕЖКА: За премахване на съществуващ цветови чип от списъка, щракнете с десния бутон върху него.

3. Дръпнете плъзгача **BRIGHTNESS (ЯРКОСТ)**, за да регулирате колко светъл да бъде цветът.
4. Дръпнете плъзгача **TEMPO (ТЕМПО)**, за да регулирате скоростта на пулсиране.

Color (Цвят)

Описания




Ефектът прави LED светлината постоянен статичен цвят.

За да направите настройки:

1. Изберете предпочитан цвят от цветовата палитра или от списъка **PRESET COLORS (ГОТОВИ ЦВЕТОВЕ)**. Избраният цвят и неговият RGB цветови код ще бъдат показани в дясното поле.

ЗАБЕЛЕЖКА: За да промените цвета, използвайте бутони със стрелки нагоре и надолу, намиращи се до кутийките R/G/B, за да редактирате цветовете кодове.

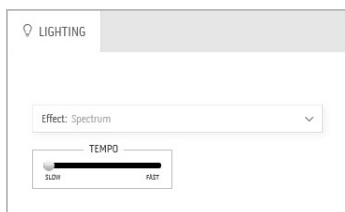
2. За да добавите избрания цвят към списъка **YOUR COLORS (ВАШИТЕ ЦВЕТОВЕ)** за бърз достъп в бъдеще, щракнете върху . До 12 цвята може да бъдат добавени към списъка.

ЗАБЕЛЕЖКА: За премахване на съществуващ цвят от списъка, щракнете с десния бутон върху него.

3. Дръпнете плъзгача **BRIGHTNESS (ЯРКОСТ)**, за да регулирате колко светъл да бъде цветът.

Spectrum (Спектър)

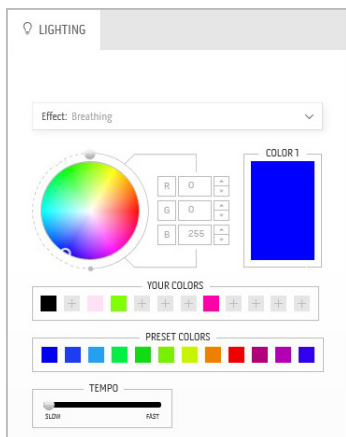
Описания



Ефектът кара светлината да се променя в последователност от спектъра: червено, оранжево, жълто, зелено, синьо, индиго и виолетово.

Може да дръпнете плъзгача **ТЕМПО (ТЕМПО)**, за да регулирате скоростта на прехода.

ЗАБЕЛЕЖКА: Опцията е налична само когато изберете **All Zones (Всички зони)**, за да правите настройки на осветлението.




Ефектът кара светлината да се променя от ярка към замъглена.

За да направите настройки:

1. Изберете предпочитан цвят от цветовата палитра или от списъка **PRESET COLORS (ГОТОВИ ЦВЕТОВЕ)**. Избраният цвят и неговият RGB цветови код ще бъдат показани в дясното поле.

ЗАБЕЛЕЖКА: За да промените цвета, използвайте бутони със стрелки нагоре и надолу, намиращи се до кутийките R/G/B, за да редактирате цветовете кодове.

2. За да добавите избрания цвят към списъка **YOUR COLORS (ВАШИТЕ ЦВЕТОВЕ)** за бърз достъп в бъдеще, щракнете върху . До 12 цвята може да бъдат добавени към списъка.
3. Дръпнете плъзгача **ТЕМПО (ТЕМПО)**, за да регулирате скоростта на прехода.

Отстраняване на неизправности

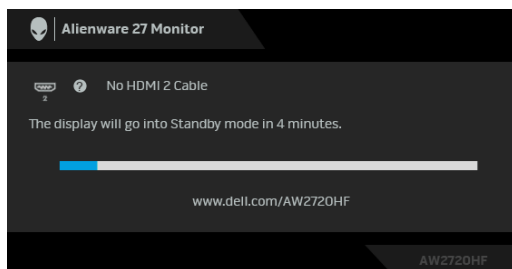
⚠ ПРЕДУПРЕЖДЕНИЕ: Преди да започнете процедурите в този раздел, следвайте [Инструкции за безопасност](#).

Самодиагностика

Вашият мониторът осигурява функция за самодиагностика, която Ви позволява да проверите дали мониторът функционира правилно. Ако мониторът и компютърът са свързани правилно, но екранът на монитора остава тъмен, пуснете самодиагностика за монитора като изпълните следните стъпки:

1. Изключете компютъра и монитора.
2. Извадете видеокабела от гърба на компютъра. За да се уверите че самодиагностиката функционира както трябва, извадете всички цифрови кабели от гърба на компютъра.
3. Включете монитора.

✍ ЗАБЕЛЕЖКА: На екрана трябва да се появи диалогов прозорец (на черен фон), ако мониторът не може да открие видеосигнал и работи както трябва. Докато сте в режим на самодиагностика, индикаторът на захранването мига синьо (цветът по подразбиране).



✍ ЗАБЕЛЕЖКА: Тази кутийка също се появява по време на нормална операция на системата, ако видеокабелът е изключен или повреден.

4. Изключете монитора и свържете видеокабела; след това включете и компютъра, и монитора.

Ако на монитора Ви няма нищо, след като използвате предишната процедура, проверете видеоконтролера и компютър си, защото мониторът функционира както трябва.

Вградена диагностика

Мониторът Ви има вграден инструмент за диагностика, който Ви помага да определите дали дадена аномалия на екрана Ви представлява свойствен проблем с монитора, или с Вашия компютър и видеокарта.

ЗАБЕЛЕЖКА: Можете да пуснете вградената диагностика, само когато видеокабелът е изключен и мониторът е в режим за самодиагностика.



За да изпълните вградена диагностика:

1. Уверете се, че екранът е чист (няма прахови частици по повърхността на екрана).
2. Натиснете и задръжте **Бутон 5** за четири секунди, докато на екрана се появи меню.
3. Използвайте управление с джойстик, маркирайте опцията **Diagnostics (Диагностика)**  и натиснете бутона на джойстика, за да стартирате диагностиката. Показва се сив екран.
4. Вижте дали на екрана има дефекти или аномалии.
5. Превключете джойстика още веднъж, докато се появи червен екран.
6. Вижте дали на екрана има дефекти или аномалии.
7. Повторете стъпки 5 и 6, докато екранът покаже зелен, син, черен и бял цвят. Обърнете внимание на евентуални аномалии или дефекти.

Тестът свършва, когато се появи екран с текст. За изход превключете отново управлението с джойстик.

Ако не откриете аномалии в работата на екрана с помощта на вградения диагностичен инструмент, мониторът функционира правилно. Проверете видеокартата и компютъра.

Често срещани проблеми

Следната таблица съдържа обща информация за често срещани проблеми на монитора, с които може да се сблъскате, и възможните решения:

Общи симптоми	С какво се сблъсквате	Вероятни разрешения
Няма видео/индикаторът на захранването е изключен	Няма картина	<ul style="list-style-type: none">Уверете се, че видеокабелът, свързващ монитора и компютъра, е свързан правилно и сигурно.Проверете дали контактът функционира правилно с помощта на друго електрическо оборудване.Уверете се, че бутонът на захранването е натиснат докрай.Уверете се, че е избран правилният източник чрез меню Input Source (Източник на входен сигнал).
Няма видео/индикаторът на захранването е включен	Няма картина или яркост	<ul style="list-style-type: none">Увеличете контролите за яркост и контраст в менюто Display (Дисплей).Извършете самодиагностика на функциите на монитора.Проверете за огънати или счупени изводи на конектора на видеокабела.Пуснете вградената самодиагностика.Уверете се, че е избран правилният източник чрез меню Input Source (Източник на входен сигнал).
Лош фокус	Картината е неясна, замъглена или с остатъчен образ	<ul style="list-style-type: none">Елиминирайте удължителните видеокабели.Възстановява фабричните настройки на монитора.Промените разделителната способност на видеото на правилните пропорции.
Нестабилно/накъсано видео	Картина на вълни или фино движение	<ul style="list-style-type: none">Възстановява фабричните настройки на монитора.Проверете екологичните фактори.Преместете монитора и тествайте в друга стая.

Липсващи пиксели	На LCD екрана има точки	<ul style="list-style-type: none"> • Направете цикъл от включване и изключване. • Пиксел, който постоянно не свети, представлява естествен дефект, който може да възникне в LCD технологията. • За повече информация относно Политиката за качество на мониторите на Dell и Политиката за пикселите, вижте уеб сайта за поддръжка на Dell: www.dell.com/pixelguidelines.
Остатъчни пиксели	На LCD екрана има ярки точки	<ul style="list-style-type: none"> • Направете цикъл от включване и изключване. • Пиксел, който постоянно не свети, представлява естествен дефект, който може да възникне в LCD технологията. • За повече информация относно Политиката за качество на мониторите на Dell и Политиката за пикселите, вижте уеб сайта за поддръжка на Dell: www.dell.com/pixelguidelines.
Проблеми с яркостта	Картината е твърде тъмна или ярка	<ul style="list-style-type: none"> • Възстановява фабричните настройки на монитора. • Регулирайте контролите за яркост и контраст в менюто Display (Дисплей).
Геометрично изкривяване	Екранът не е центриран правилно	<ul style="list-style-type: none"> • Възстановява фабричните настройки на монитора.
Хоризонтални/вертикални линии	На екрана има една или повече линии	<ul style="list-style-type: none"> • Възстановява фабричните настройки на монитора. • Извършете проверка с функцията за самодиагностика на монитора и определете дали тези редове също са в режим за самодиагностика. • Проверете за огънати или счупени изводи на конектора на видеокабела. • Пуснете вградената самодиагностика.

Проблеми при синхронизацията	Екранът е кодиран или изглежда накъсан	<ul style="list-style-type: none"> • Възстановява фабричните настройки на монитора. • Извършете проверка с функцията за самодиагностика на монитора и определете дали екранът изглежда объркано в режима за самодиагностика. • Проверете за огънати или счупени изводи на конектора на видеокабела. • Рестартирайте компютъра в <i>безопасен режим</i>.
Проблеми, свързани с безопасността	Видими следи от пушек или искри	<ul style="list-style-type: none"> • Не предприемайте каквито и да било стъпки за отстраняване на неизправности. • Свързване с Dell веднага.
Периодични проблеми	Неизправности при включване и изключване на монитора	<ul style="list-style-type: none"> • Уверете се, че видеокабелът, свързващ монитора и компютъра, е свързан правилно и сигурно. • Възстановява фабричните настройки на монитора. • Извършете проверка с функцията за самодиагностика на монитора и определете дали повтарящите се проблеми се появяват в режима за самодиагностика.
Липсва цвят	Картината няма цвят	<ul style="list-style-type: none"> • Извършете самодиагностика на функциите на монитора. • Уверете се, че видеокабелът, свързващ монитора и компютъра, е свързан правилно и сигурно. • Проверете за огънати или счупени изводи на конектора на видеокабела.
Грешен цвят	Цветовите на картината не са хубави	<ul style="list-style-type: none"> • Променете настройките на Preset Modes (Готови режими) в меню Game (Игра) на OSD на приложението. • Регулирайте стойността Gain (Усилване)/ Offset (Отместване)/Hue (Нюанс)/ Saturation (Наситеност) под Custom Color (Потребителски цвят) в менюто Game (Игра) на OSD. • Пуснете вградената самодиагностика.

Задържане на образ от статично изображение, оставено на монитора продължително време	Лека сянка от статично изображение се появява на екрана	<ul style="list-style-type: none"> • Задайте екранът да се изключи след няколко минути неактивност на екрана. Тези въпроси може да се регулират в Windows Power Options (Опции на захранването) или настройка Mac Energy Saver (Икономичен режим). • Като алтернатива можете да използвате динамично променящ се скрийнсейвър.
--	---	--

Проблеми, специфични за продукта


Специфични симптоми	С какво се сблъскват	Вероятни разрешения
Образът на екрана е твърде малък	Изображението е центрирано, но не заема цялата зрителна област	<ul style="list-style-type: none"> • Възстановява фабричните настройки на монитора.
Мониторът не може да се регулира с бутоните на задния панел	OSD не се появява на екрана	<ul style="list-style-type: none"> • Изключете монитора, извадете захранващия кабел, включете го отново, след което включете монитора. • OSD менюто може да е заключено. Натиснете и задръжте четвъртия бутон (пряк път Brightness/Contrast (Яркост/Контраст) по подразбиране) под джойстика за 4 секунди за отключване.
Няма входен сигнал при натискане на потребителски контроли	Няма картина, LED индикаторът свети синьо	<ul style="list-style-type: none"> • Проверете източника на сигнала. Уверете се, че компютърът не е в икономичен режим чрез преместване на мишката или натискане на произволен клавиш на клавиатурата. • Проверете дали сигналният кабел е включен правилно. Включете отново сигналния кабел ако е необходимо. • Нулирайте компютъра или видеоплейъра.
Картината не запълва целия екран	Картината не може да заеме цялата височина или ширина на екрана	<ul style="list-style-type: none"> • Заради различните видеоформати (пропорции), мониторът може да показва съдържанието на цял екран. • Пуснете вградената самодиагностика.

Проблеми, специфични за универсална серийна шина (USB)

Специфични симптоми	С какво се сблъскват	Вероятни разрешения
USB интерфейсът не работи	Периферните USB устройства не работят	<ul style="list-style-type: none">• Проверете дали мониторът е включен.• Свържете отново upstream кабела към Вашия компютър.• Свържете отново USB периферни устройства (downstream конектор).• Изключете монитора, след което го включете отново.• Рестартирайте компютъра.• Някои USB устройства като преносими твърди дискове изискват по-висок електрически ток; свържете устройството директно към компютърната система.
Суперскоростният USB 3.0 интерфейс е твърде бавен	Суперскоростни и USB 3.0 периферни устройства работят бавно или не работят изобщо	<ul style="list-style-type: none">• Проверете дали Вашият компютър е съвместим с USB 3.0.• Някои компютри имат USB 3.0, USB 2.0, и USB 1.1 портове. Уверете се, че се използва правилен USB порт.• Свържете отново upstream кабела към Вашия компютър.• Свържете отново USB периферни устройства (downstream конектор).• Рестартирайте компютъра.
Безжичните USB периферни устройства спират да работят, когато е включено USB 3.0	Безжичните USB периферни устройства реагират бавно или работят, само когато разстоянието между тях и приемателя се скъси	<ul style="list-style-type: none">• Увеличете разстоянието между USB 3.0 периферни устройства и безжичния USB приемател.• Позиционирайте своя USB приемател възможно най-близо до безжичните USB периферни устройства.• Използвайте USB удължител, за да разположите безжичния USB приемател възможно най-далеч от USB 3.0 порта.

Приложение

ПРЕДУПРЕЖДЕНИЕ: Инструкции за безопасност

 **ПРЕДУПРЕЖДЕНИЕ:** Използването на контроли, настройки и процедури, различни от описаните в тази документация, може да доведат до риск от удар, опасност от електрически ток и/или механични опасности.

За повече информация относно инструкциите за безопасност, вижте Безопасност, околна среда и нормативна информация (SERI).


Обявления на ФКК (само за САЩ) и друга регулаторна информация

За обявления на ФКК и друга регулаторна информация, вижте уеб сайта за съвместимост с нормативната уредба на адрес

www.dell.com/regulatory_compliance.

Свързване с Dell

За клиенти в Съединените американски щати, позвънете на 800-WWW-DELL (800-999-3355).

 **ЗАБЕЛЕЖКА:** Ако нямате активна интернет връзка, можете да намерите информация за контакт във Вашата фактура, разписката за опаковане, касовата бележка или продуктивния каталог на Dell.

Dell предлага няколко опции за онлайн и телефонна поддръжка и обслужване. Наличността варира според държавата и продукта, а някои услуги може да не са налични за Вашия район.

- Онлайн техническа помощ: www.dell.com/support/monitors
- Връзка с Dell: www.dell.com/contactdell