




Alienware AW2521HF/AW2521HFL モニター ユーザーズ ガイド

モデル : AW2521HF/AW2521HFL
規定モデル : AW2521HFb

A L I E N W A R E™ 

注、注意および警告

-  注：「注」は、コンピューターをよりよく使いこなすための重要な情報を表します。
-  注意：「注意」は指示に従わなければ、ハードウェアが故障する危険性、またはデータが消失する危険性を示しています。
-  警告：「警告」は物件損害、人的被害または死亡の危険性を表します。

© 2020 Dell Inc. またはその子会社。複製を禁ず。Dell、EMC、その他の商標は、Dell Inc. またはその子会社の商標です。その他の商標の所有権は各社にあります。

2020 - 12

Rev. A03

目次

製品の特徴	6
パッケージの内容	6
製品の特徴	8
部品とコントロールの確認	9
正面図	9
背面図	10
背面および底面	11
モニター仕様	12
解像度仕様	14
ビデオのサポートモード	15
事前設定ディスプレイモード	15
電氣的仕様	16
物理特性	17
環境特性	18
ピン割当	19
プラグアンドプレイ機能	21
ユニバーサルシリアルバス (USB) インターフェース	21
USB アップストリームコネクタ	21
USB ダウンストリームコネクタ	22
USB ポート	22
LCD モニター品質とピクセルポリシー	23
保守のガイドライン	23
モニターを洗淨する	23
モニターのセットアップ	24
スタンドを取り付ける	24
コンピューターの接続	28
モニタースタンドを取り外す	29


VESA 壁取り付け（別売り）.....	31
モニターの操作	32
モニターを電源オンにする	32
ジョイスティック コントロールの使い方.....	32
背面パネルのコントロールを使う	33
オンスクリーンディスプレイ (OSD) メニューの使用.....	34
メニューシステムにアクセスする	34
OSD 警告メッセージ.....	45
リアパネルのコントロールボタンをロックする	48
最大解像度を設定する.....	49
傾き、旋回、垂直に伸ばす	50
左右上下の傾斜.....	50
垂直に伸ばす.....	50
モニターの回転.....	51
右回転.....	51
左回転.....	52
システムのディスプレイ回転設定の調整	52
AlienFX アプリケーションの使い方.....	54
必要条件	54
Windows アップデートで AWCC をインストールする ...	54
Dell サポートウェブサイトから AWCC をインストール する	54
AlienFX 画面について.....	55
テーマの作成.....	57
照明効果の設定.....	58
問題を解決する	61
自己テスト	61
内蔵診断	62
よくある問題.....	63
製品特有の問題.....	65

ユニバーサル シリアル バス (USB) 特有の問題.....	66
付録.....	68
米国連邦通信委員会 (FCC) 通告 (米国内のみ) および その他規制に関する情報.....	68
Dell へのお問い合わせ	68

製品の特徴

パッケージの内容

モニターには、以下に示すコンポーネントがすべて付属しています。不足しているコンポーネントがある場合は、Dell テクニカルサポートまでお問い合わせください。詳細は、[Dell へのお問い合わせ](#)を参照してください。

 注：一部のコンポーネントはオプションで、モニターに付属していません。機能またはメディアには、特定の国で使用できないものもあります。

コンポーネント画像	コンポーネントの説明
	モニター
	スタンドライザー
	スタンドベース

	I/O カバー
	電源ケーブル（国により異なります）
	DisplayPort ケーブル (DisplayPort - DisplayPort)
	HDMI ケーブル
	USB 3.0 アップストリーム ケーブル（モニターの USB ポートを有効にします）
	<ul style="list-style-type: none"> ▪ クイック セットアップ ガイド ▪ 安全、環境および規制 情報 ▪ Alienware ようこそ カード

製品の特徴

Alienware 25 Gaming モニターは、2色のタイプがあります。*月の裏側 (AW2521HF)* と *月光 (AW2521HFL)* です。両モニターには共にアクティブマトリックス、薄膜トランジスター (TFT)、液晶ディスプレイ (LCD) および LED バックライトが搭載されています。

モニターの機能は、以下のようになっています：

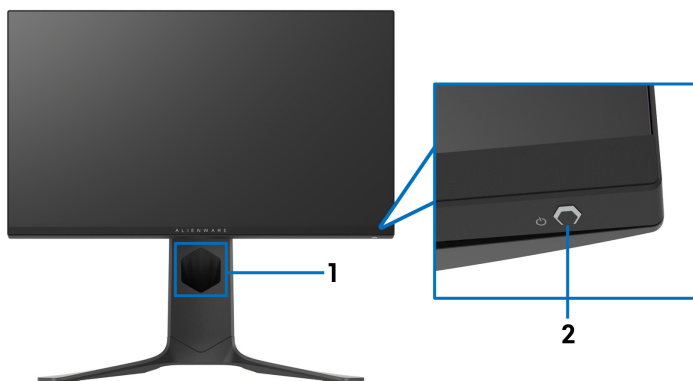
- ・ 62.2 cm (24.5 インチ) 表示可能領域 (対角で測定)。解像度：DisplayPort および HDMI で最大 1920 x 1080、フルスクリーン対応または低解像度、240 Hz の超高リフレッシュレートに対応。
- ・ NVIDIA® G-SYNC® Compatible Certification、AMD FreeSync™ Premium Technology は、ティアリングやスタッタリングなどの不具合を最小化して自然で流れるようなゲームプレイをお楽しみいただけます。
- ・ **最速モード*** のとき、240 Hz という高リフレッシュレート、およびグレイ対グレイを 1 ms で高速応答。
- ・ 色域 sRGB 99%。
- ・ チルト、スイベル、ピボット、高さ調整機能付き。
- ・ 取り外し可能なスタンドと VESA™ (ビデオエレクトロニクス規格協会) 100 mm 取り付け穴で柔軟な取付が可能。
- ・ 1 DisplayPort および 2 HDMI ポートを介したデジタル接続。
- ・ USB アップストリーム ポート x 1 個および USB ダウンストリーム ポート x 4 個装備。
- ・ システムでサポートされている場合、プラグ アンド プレイ機能。
- ・ オンスクリーン ディスプレイ (OSD) 調整で、セットアップと画面の最適化が容易。
- ・ AW2521HF/AW2521HFL FPS (ファーストパーソン・シューティングゲーム)、MOBA/RTS (リアルタイムストラテジーゲーム)、RPG (ロールプレイングゲーム)、SPORTS (レーシング)、環境設定を個人化できる 3 つのゲームモードなど、数種類のプリセットモードが用意されています。また、ゲーマーのパフォーマンスを高め、最高のゲーム環境を整えるために、タイマー、フレームレート、ディスプレイ配置など、ゲームを向上させる主要機能もあります。
- ・ スタンバイモード時で ≤ 0.3 W。
- ・ ちらつき防止スクリーンで目の疲れを軽減します。

⚠ 警告： モニターから放出されるブルーライトを長時間見続けると、眼精疲労、デジタルアイを含め、目に影響を与えます。モニターが放出するブルーライトの量を低減するために、**ComfortView** 機能が搭載されています。

* 1 ミリ秒グレイ対グレイモードは**最速モード**で効果を発揮し、目立つブレを低減して映像の反応性を高めます。ただし、このモードを選択すると、映像が若干しかし知覚可能な程度の欠陥が生じる場合があります。システム設定およびゲーマーのニーズはそれぞれ異なるため、Alienware はユーザーの皆様にご各モードを試してみてくださいそれぞれに最も適した設定を選択されるようお勧めします。

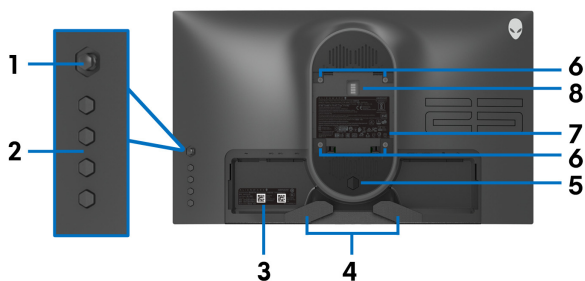
部品とコントロールの確認

正面図

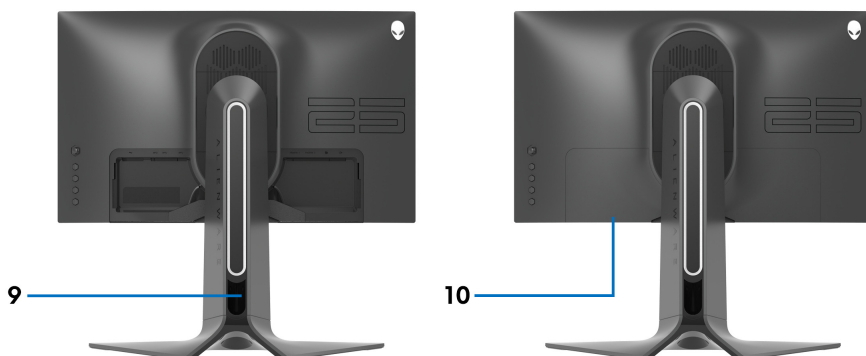


ラベル	説明	使用
1	ケーブル管理スロット (スタンドの正面側)	ケーブルを整理するために使用します。
2	電源オン / オフボタン (LED インジケーター 付き)	モニターをオン / オフにします。 水色に点灯すると、モニターの電源が入っており性能が正常であることを意味しています。白く点滅しているときには、モニターがスタンバイモード。

背面図



モニタースタンドなし背面図

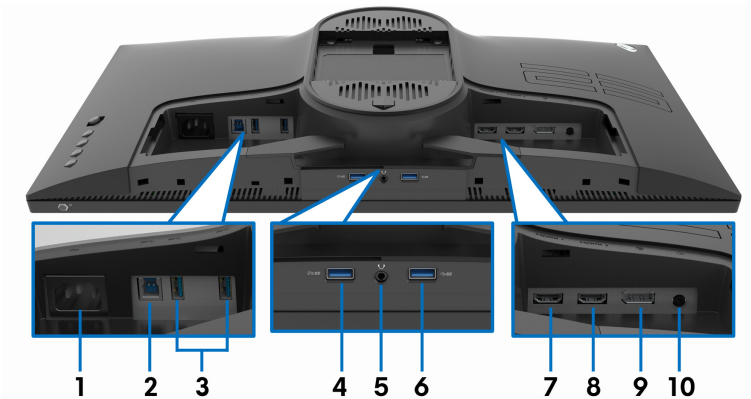


背面図（モニターのスタンド付き）

ラベル	説明	使用
1	ジョイスティック	OSDメニューを操作するために使用します。
2	機能ボタン	詳細は、 モニターの操作 を参照してください。
3	バーコード、シリアル番号、サービスタグ ラベル	技術サポートを受けるには、Dell にお問い合わせください。
4	ケーブル管理クリップ	ケーブルを整理するために使用します。
5	スタンドリリースボタン	スタンドをモニターから外します。

6	VESA 取り付け穴 (100 mm x 100 mm - VESA カバーの背面)	VESA 互換の壁取付キットを使う壁取付モニター (100 mm x 100 mm)。
7	規制ラベル	規制承認を表示します。
8	照明ドック コネクター	モニターにスタンドライザを取り付けた状態のとき、ドックコネクターはスタンドの照明に給電します。
9	ケーブル管理スロット (スタンドの背面)	このスロットにケーブルを通して整理します。
10	I/O カバー	I/O ポートを保護します。

背面および底面



モニタースタンドなしの背面および底面図

ラベル	説明	使用
1	電源コネクター	電源ケーブルを接続します (モニター付属)。
2	USB アップストリームポート	USB ケーブル (モニター付属) をこのポートとコンピューター繋ぎ、モニターの USB ポートを有効にします。
3	USB 3.0 ポート (2)	USB デバイスを接続します。* 注：これらのポートを使用するには、モニターの USB アップストリームポートとコンピューターに USB ケーブル (モニター付属) を接続する必要があります。

4	充電機能付き USB 3.0 ポート	USB デバイスを充電します。
5	ヘッドフォン ポート	ヘッドフォンまたはスピーカーを接続します。 注意：音量調整またはイコライザでオーディオ出力を 50% 以上上げると、ヘッドフォンの出力電圧も上がり音圧レベルが下がります。
6	USB 3.0 ポート	USB デバイスを接続します。* 注：これらのポートを使用するには、モニターの USB アップストリーム ポートとコンピューターに USB ケーブル（モニター付属）を接続する必要があります。
7	HDMI ポート (HDMI 1)	コンピューターまたは別の HDMI 出力デバイスに接続します。
8	HDMI ポート (HDMI 2)	コンピューターまたは別の HDMI 出力デバイスに接続します。
9	DisplayPort	コンピューターまたは別の DisplayPort 出力デバイスに接続します。
10	出力ポート	スピーカーに接続してください。 注：このポートはヘッドフォンには対応していません。

* 信号障害を防止するために、ワイヤレス USB デバイスを USB ダウンストリーム ポートに接続しているときには、他の USB デバイスを隣のポートに繋ぐことはお勧めしません。

モニター仕様

モデル	AW2521HF/AW2521HFL
スクリーンタイプ	有効マトリックス - TFT LCD
パネルテクノロジー	高速 IPS
アスペクト比	16:9

表示可能画像	
対角	622.28 mm (24.5 インチ)
幅 (有効エリア)	543.744 mm (21.41 インチ)
縦 (有効エリア)	302.616 mm (11.91 インチ)
合計エリア	164545.63 mm ² (255.04 インチ ²)
ピクセル ピッチ	0.2832 mm x 0.2802 mm
ピクセル / インチ (PPI)	90
表示角度	
垂直	178° (標準)
水平	178° (標準)
ルミナンス出力	400 cd/m ² (標準)
コントラスト比	1000 対 1 (標準)
面板コーティング	正面偏光アンチグレア加工 (ヘイズ 25%、3H)
バックライト	WLED
応答時間	<ul style="list-style-type: none"> ▪ 最速モードのとき 1 ミリ秒グレイ対グレイ * ▪ 超高速モードのとき 2 ミリ秒グレイ対グレイ ▪ 高速モードのとき 4 ミリ秒グレイ対グレイ <p>* 最速モードのとき、グレイ対グレイ応答時間が 1 ms になり動きのブレが低減され映像の反応性が高くなります。ただし、画像に欠陥が目立つようになります。コンピューターの構成やゲーマーのニーズもそれぞれ異なるため、Alienware は適切な設定を見つけるために色々なモードをお試しになることをお勧めします。</p>
色の深さ	16.78 百万色
色域	sRGB 99% (標準)
内蔵デバイス	<ul style="list-style-type: none"> ▪ USB 3.0 高速ハブ (1 USB 3.0 アップストリームポート付き) ▪ 4 x USB 3.0 ダウンストリームポート (充電に対応する 1 個のポートを含みます)

接続性	<ul style="list-style-type: none"> ・ 1 x DisplayPort バージョン 1.2 (背面) ・ 2 x HDMI ポートバージョン 2.0 (背面) ・ 1 x USB 3.0 アップストリームポート (背面) ・ 3 x USB 3.0 ダウンストリームポート (底面 : 1、背面 : 2) ・ 1 x USB 3.0 ダウンストリームポート (2 A (最大) で BC1.2 充電機能付き) (底面) ・ 1 x ヘッドフォンポート (底面) ・ 1 x オーディオ出力ポート (背面)
境界幅 (モニターの端からアクティブ エリアまで)	
上	5.27 mm
左 / 右	5.27 mm/5.27 mm
下	14.19 mm
調整	
高さ調整スタンド	0 ~ 130 mm
傾き	-5° ~ 21°
スイベル	-20° ~ 20°
ピボット	-90° ~ 90°
Dell Display Manager (DDM) 対応	簡単配列とその他の主要機能

解像度仕様

モデル	AW2521HF/AW2521HFL	
	DisplayPort 1.2	HDMI 2.0
水平走査幅	255 ~ 255 kHz (自動)	30 ~ 255 kHz (自動)
垂直走査幅	48 ~ 240 Hz (自動)	48 ~ 240 Hz (自動)
事前設定の最高解像度	1920 x 1080 @ 240 Hz	1920 x 1080 @ 240 Hz

ビデオのサポートモード

モデル	AW2521HF/AW2521HFL
ビデオディスプレイ機能 (HDMI & DisplayPort 再生)	480i、480p、576i、576p、720p、1080i、 1080p、FHD

事前設定ディスプレイモード

ディスプレイ モード	水平周波数 (kHz)	垂直周波数 (Hz)	周波数 (MHz)	同期極 (水平 / 垂直)
VESA、640 x 480	31.5	59.9	25.2	-/-
VESA、640 x 480	37.5	75.0	31.5	-/-
IBM、720 x 400	31.5	70.1	28.3	-/+
VESA、800 x 600	37.9	60.3	40.0	+/+
VESA、800 x 600	46.9	75.0	49.5	+/+
VESA、1024 x 768	48.4	60.0	65.0	-/-
VESA、1024 x 768	60.0	75.0	78.8	+/+
VESA、1152 x 864	67.5	75.0	108.0	+/+
VESA、1280 x 1024	64.0	60.0	108.0	+/+
VESA、1280 x 1024	80.0	75.0	135.0	+/+
VESA、1600 x 900	60.0	60.0	108.0	+/+
VESA、1920 x 1080	67.5	60.0	148.5	+/+
1920 x 1080	137.3	120.0	285.5	+/-
1920 x 1080	166.6	144.0	346.5	+/-
1920 x 1080	278.1	240.0	567.4	+/-

 注：このモニターは AMD FreeSync™ Premium Technology に対応しています。

電氣的仕様

モデル	AW2521HF/AW2521HFL
ビデオ入力信号	HDMI 2.0*/DisplayPort 1.2、各差動線路毎に 600 mV、作動ペアあたり 100 ohm 入力インピーダンス
AC 入力電圧 / 周波数 / 電流	100 VAC から 240 VAC / 50 Hz または 60 Hz \pm 3 Hz / 1.5 A (標準)
インラッシュ電流	<ul style="list-style-type: none">▪ 120 V : 30 A (最大) (0°C で) (コールドスタート)▪ 240 V : 60 A (最大) (0°C で) (コールドスタート)
電源消費	<ul style="list-style-type: none">▪ 0.2 W (オフモード)¹▪ 0.3 W (スタンバイモード)¹▪ 20.4 W (オンモード)¹▪ 72 W (最大)²▪ 17.18 W (Pon)³▪ 55.52 kWh (TEC)³

* Consumer Electronics Control (CEC)、HDMI Ethernet Channel (HEC)、Audio Return Channel (ARC)、3D フォーマットの規格および解像度、4K デジタルシネマ解像度の規格など、HDMI 2.0 オプション仕様には対応していません。

¹ EU 2019/2021 および EU 2019/2013 に定義されるとおりです。

² すべての USB ポートにおいて、最大電力入力の最大輝度およびコントラストの設定です。

³ Pon : オンモードの電力消費量は、Energy Star テスト方式を参考に測定しています。

TEC : kWh での電力消費量は、Energy Star テスト方式を参考に測定しています。

本書は参考用に提供するものであり、試験室での性能を基に作成されていません。お客様の製品は、お使いになるソフトウェア、コンポーネント、周辺機器により異なり、本書の情報と必ずしも一致しない場合があります。

したがって、この情報を基に裕度を決定することはお止めください。精度や完成度について一切保障いたしません。

物理特性

モデル	AW2521HF/AW2521HFL
信号ケーブルタイプ	<ul style="list-style-type: none"> ▪ デジタル : HDMI、19 ピン ▪ デジタル : DisplayPort、20 ピン ▪ ユニバーサル シリアル バス : USB、9 ピン
<p>注 : Dell モニターは、本機に付属するビデオケーブルを使用したときに最高の性能を発揮するよう設計されています。Dell はこれ以外のケーブル製造会社の製品について、素材、コネクタ、これらのケーブルの生産工程等の点において責任を負うことができません。そのため、Dell は Dell モニターに付属しないケーブルのビデオ性能については保証いたしかねます。</p>	
寸法 (スタンド付き)	
高さ (引き伸ばし時)	526.08 mm (20.71 インチ)
高さ (圧縮)	421.21 mm (16.58 インチ)
幅	556.29 mm (21.90 インチ)
奥行き	251.92 mm (9.92 インチ)
寸法 (スタンドなし)	
高さ	328.24 mm (12.92 インチ)
幅	556.29 mm (21.90 インチ)
奥行き	72.95 mm (2.87 インチ)
スタンド寸法	
高さ (引き伸ばし時)	436.80 mm (17.20 インチ)
高さ (圧縮)	421.21 mm (16.58 インチ)
幅	465.30 mm (18.32 インチ)
奥行き	251.92 mm (9.92 インチ)
重量	
重さ (パッケージ含む)	11.72 kg (25.84 lb)
重さ (スタンドアセンブリとケーブルを含む)	7.46 kg (16.45 lb)
重さ (スタンドアセンブリなし) (壁取付または VESA 取付用 - ケーブルなし)	4.15 kg (9.15 lb)

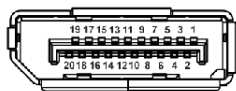
スタンドアセンブリの重さ	3.21 kg (7.08 lb)
フロントフレーム（ツヤあり）	17 ± 3（正面のみ）

環境特性

モデル	AW2521HF/AW2521HFL
準拠規格	
パネルのみ無ヒ素ガラスかつ無水銀です	
温度	
運転時	0°C ~ 40°C (32°F ~ 104°F)
非運転時	<ul style="list-style-type: none"> ▪ ストレージ : -20°C ~ 60°C (-4°F ~ 140°F) ▪ 輸送時 : -20°C ~ 60°C (-4°F ~ 140°F)
湿度	
運転時	10% ~ 80%（結露しないこと）
非運転時	<ul style="list-style-type: none"> ▪ ストレージ : 5% ~ 90%（結露しないこと） ▪ 輸送時 : 5% ~ 90%（結露しないこと）
高度	
運転時	5,000 m (16,404 ft)（最大）
非運転時	12,192 m (40,000 ft)（最大）
熱発散	<ul style="list-style-type: none"> ▪ 245.66 BTU/時（最大） ▪ 81.89 BTU/時（標準）

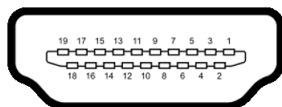
ピン割当

DisplayPort コネクタ



ピン数	接続した信号ケーブルの 20 ピン側
1	ML3 (n)
2	GND
3	ML3 (p)
4	ML2 (n)
5	GND
6	ML2 (p)
7	ML1 (n)
8	GND
9	ML1 (p)
10	ML0 (n)
11	GND
12	ML0 (p)
13	GND
14	GND
15	AUX (p)
16	GND
17	AUX (n)
18	ホットプラグ検出
19	Re-PWR
20	+3.3 V DP_PWR

HDMI コネクタ




ピン数	接続した信号ケーブルの 19 ピン側
1	TMDS データ 2+
2	TMDS データ 2 シールド
3	TMDS データ 2-
4	TMDS データ 1+
5	TMDS データ 1 シールド
6	TMDS データ 1-
7	TMDS データ 0+
8	TMDS データ 0 シールド
9	TMDS データ 0-
10	TMDS クロック +
11	TMDS クロックシールド
12	TMDS クロック -
13	CEC
14	予約済み (デバイスの N.C.)
15	DDC クロック信号 (SCL)
16	DDC データ (SDA)
17	DDC/CEC 接地
18	+5 V 電源
19	ホットプラグ検出

プラグアンドプレイ機能


プラグアンドプレイ互換システムで、モニターを接続することができます。モニターがディスプレイ データ チャンネル (DDC) プロトコルを使って、コンピューターシステムに拡張ディスプレイ 特定データ (EDID) を自動的に提供するため、システムが、自己設定により、モニター設定を最適化します。ほとんどのモニターインストールは自動で行われます。必要に応じて異なる設定を選択できます。モニター設定の変更の詳細については、[モニターの操作](#)を参照してください。

ユニバーサル シリアル バス (USB) インターフェース

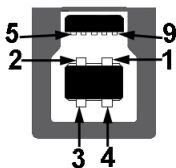
本項では、モニターで使用できる USB ポートについて説明します。

 **注：**このモニターは超高速 USB 3.0 互換です。

転送速度	データ率	電源消費 *
超高速	5 Gbps	4.5 W (最大、各ポート)
高速	480 Mbps	4.5 W (最大、各ポート)
全速度	12 Mbps	4.5 W (最大、各ポート)

* 充電バージョン準拠デバイスまたは標準の USB デバイスの USB ダウンストリームポート ( 電池アイコンの付いたポート) で最大 2 A。

USB アップストリームコネクタ



ピン数	9 ピン (コネクタの側面に表示)
1	VCC
2	D-
3	D+
4	GND
5	SSTX-

6	SSTX+
7	GND
8	SSRX-
9	SSRX+


USB ダウンストリームコネクタ





ピン数	9 ピン (コネクタの側面に表示)
1	VCC
2	D-
3	D+
4	GND
5	SSRX-
6	SSRX+
7	GND
8	SSTX-
9	SSTX+

USB ポート

- ・ 1 x アップストリーム - 背面
- ・ 2 x ダウンストリーム - 背面
- ・ 2 x ダウンストリーム - 底面

充電ポート -  アイコンが示されたポート。BC1.2 互換機器使用時に最大 2 A の高速充電に対応。

-  注：USB 3.0 機能には USB 3.0 対応のコンピューターが必要です。
-  注：モニターの USB ポートは、モニターがオンのとき、またはスタンバイモードに入っているときにのみ作動します。モニターをオフにしてから再びオンにすると、接続された周辺機器は数秒後に通常の機能を回復します。

LCD モニター品質とピクセルポリシー

LCD モニターの製造プロセスにおいて、いくつかのピクセルが特定の状態に固定されることはよくあります。見つけにくく、表示品質および使い勝手に影響しません。Dell 社のモニターの品質とピクセルに関する方針の詳細は、www.dell.com/support/monitors をご覧ください。

保守のガイドライン

モニターを洗淨する

- △ **注意**：モニターの洗淨前には、**安全指示**を読み、その指示に従ってください。
- △ **警告**：モニターの洗淨前には、**電源コンセントからモニター電源ケーブルを外してください。**

最高の性能を引き出すために、モニターを開梱、洗淨、または操作している間、以下のリストの指示に従ってください：

- ・ 静電気防止スクリーンを洗淨するには、柔らかい、きれいな布を水で軽く湿らせてください。できれば、特殊スクリーン洗淨ティッシュまたは静電気防止コーティングに適して溶液を使用してください。ベンゼン、シンナー、アンモニア、研磨クリーナー、または圧縮空気は使用しないでください。
- ・ めるま湯で軽く湿らせた布を使用して、モニターを洗淨します。合成洗剤によりモニターの乳白色のフィルムがはがれることがあるため、合成洗剤の使用は避けてください。
- ・ モニターの梱包を開けている間に白いパウダーにお気づきになりましたら、布で拭き取ってください。
- ・ 暗いプラスチックは、明るいモニターより白いカフマークを削り、表示するため、モニターの取り扱いには注意してください。
- ・ モニターの画像品質を最高の状態に保つために、スクリーンセーバーを作動し、使用しないときはモニターの電源をオフにしてください。

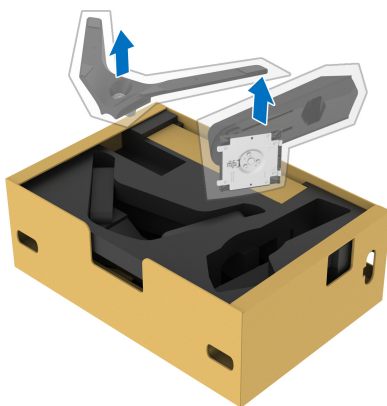
モニターのセットアップ

スタンドを取り付ける

- 注：スタンドは出荷時には設置されていません。
- 注：次の手順は、モニター付属のスタンドを接続するための説明です。スタンドを別途購入された場合は、そのスタンドの説明書にしたがって設置してください。

△ 注意：湾曲したスクリーンを保護するために、設置の手順にしたがってください。次の手順にしたがって、設置を完了してください。

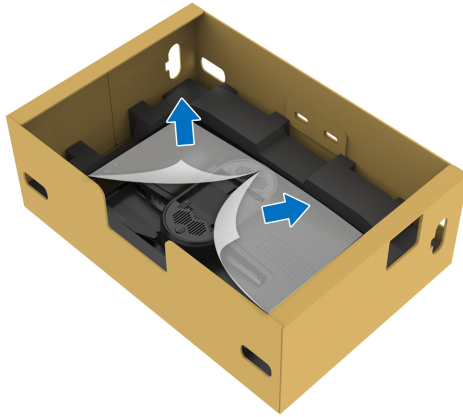
1. ゆっくりとスタンドライザーとスタンドベースを発砲スチロールから取り出します。



2. スタンドライザーをスタンドベースに合わせます。
3. スタンドベースの底面にあるネジハンドルを起し、右に回してスタンドを安定させます。
4. ネジハンドルを閉じます。

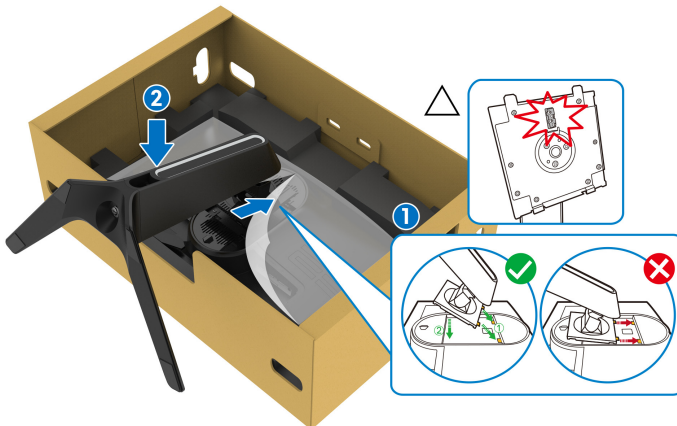


5. モニターの VESA スロットが見えるようにモニターの保護カバーを開きます。

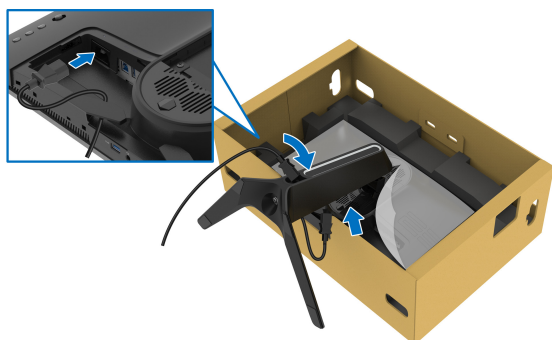


△ 注意：スタンドをディスプレイに取り付ける場合は、スタンドライザーをディスプレイのバックパネルに直接設置しないでください。スタンドのポゴピンが正しく合致せず壊れてしまう場合があります。

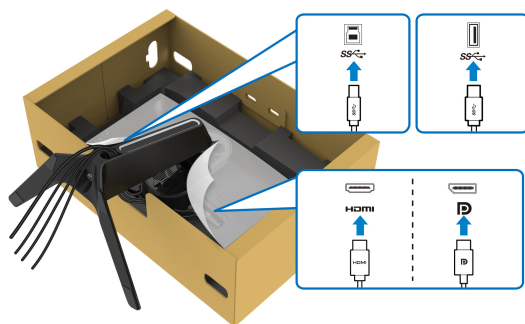
6. スタンドライザーのタブをディスプレイのバックカバーにあるスロットにしっかりと挿入し、スタンドをしっかりと正しい位置に下します。



7. スタンドのケーブル整理用スロットとディスプレイの背面にあるケーブル整理用クリップに電源ケーブルを通します。
8. モニターに電源ケーブルを接続します。

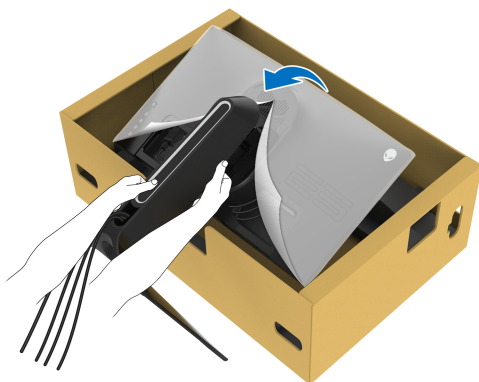


9. スタンドのケーブル管理スロットに USB アップストリームケーブル、USB ダウンストリームケーブル（別売り、ケーブル類は含まれません）、HDMI ケーブル、DisplayPort ケーブルなどの必要なケーブルを通します。
10. モニターに必要なケーブルを接続してください。



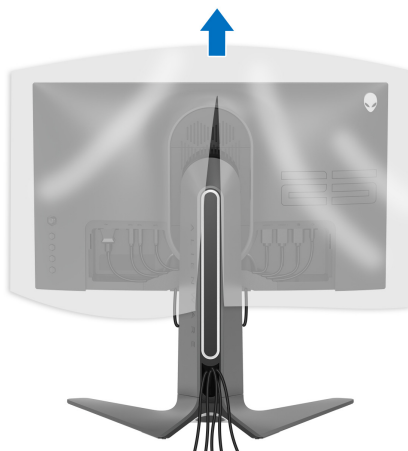
- 📎 注：Dell モニターは、Dell 提供の同梱ケーブルと最適な状態で機能するように設計されています。Dell は Dell 製でないケーブルを使用した場合の映像品質および性能については保証いたしません。
- 📎 注：I/O カバーを装着する前に、ケーブル類が整理されているようにまとめておきます。
- ⚠ 注意：指示されるまでは、モニターの電源を入れたり、電源ケーブルをコンセントに差し込んだりしないでください。

11. スタンドライザーを持ってモニターをゆっくりと持ち上げて、平坦な面に置きます。

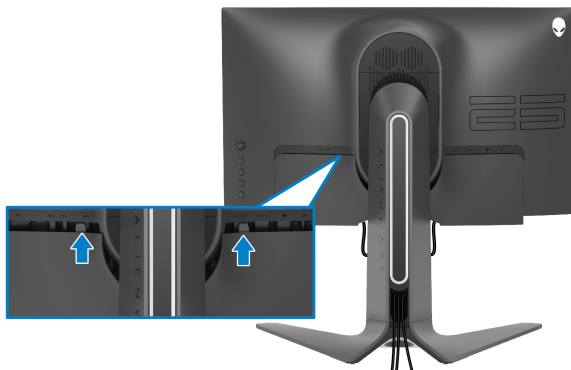


- △ 注意：事故を防止するために、モニターを持ち上げる際はスタンドライザーをしっかりと持ってください。

12. モニターから保護カバーを外します。



13. I/O カバーのタブがディスプレイバックカバーのスロットにしっかりと収まるようにスライドさせます。



- 注：**ケーブルが邪魔にならないように、すべてのケーブルを I/O カバーとスタンドライザーのケーブル整理用スロットに通してください。

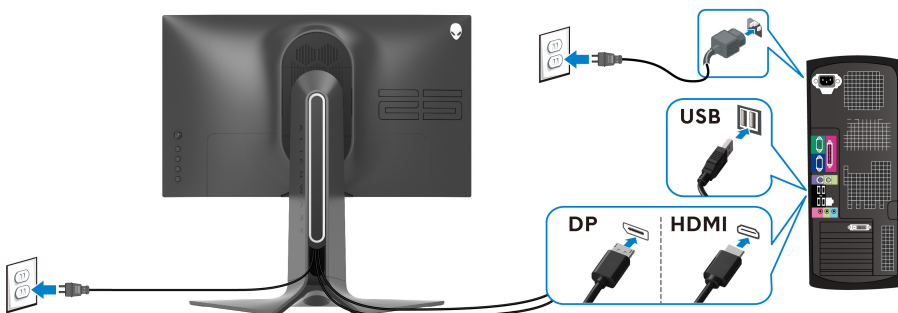
コンピューターの接続

- 警告：**このセクションで手続きをはじめる前に、[安全指示](#)に従ってください。

- 注：**すべてのケーブルを同時にコンピューターに接続しないでください。

- 注：**画像は、実例を示す目的で使用されます。コンピューターの外観は変わることがあります。

モニターをコンピューターに接続する：



1. DisplayPort ケーブルまたは HDMI ケーブルのもう片端をコンピューターに接続します。

2. USB 3.0 アップストリームケーブルの片方をコンピューター上の適切な USB 3.0 ポートに接続します。
3. USB 3.0 周辺機器をモニターの USB 3.0 ダウンストリーム ポートに接続します。
4. コンピューターとモニターの電源ケーブルを壁のコンセントに差し込みます。
5. モニターおよびコンピューターの電源をオンにします。
モニターに画像が表示されたら、インストールは完了します。画像が表示されない場合は、[よくある問題](#)を参照してください。

モニタースタンドを取り外す

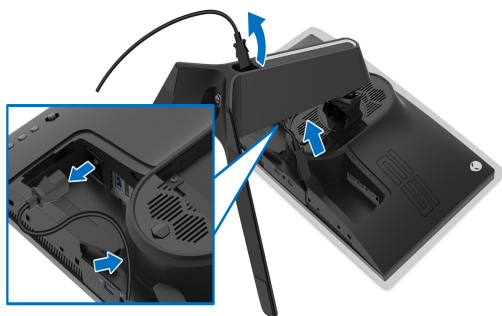
- 注：台を取り外している間にディスプレイに傷が付かないように、モニターは必ずきれいな面に置くようにしてください。
- 注：次の手順は、モニター付属のスタンドを接続するための説明です。スタンドを別途購入された場合は、そのスタンドの説明書にしたがって設置してください。

スタンドを取り外すには：

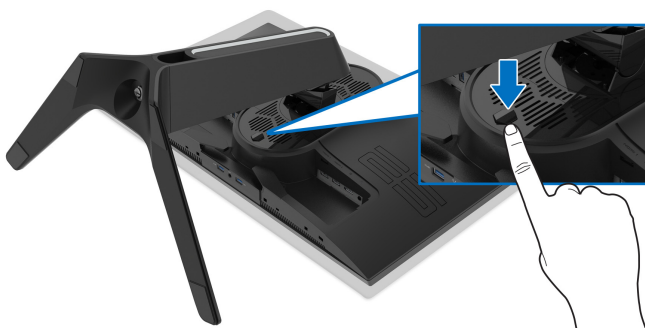
1. モニターの電源を切ります。
2. コンピューターからケーブルを外します。
3. 柔らかい布またはクッションの上にモニターを置きます。
4. I/O カバーをゆっくりとスライドさせてモニターから外します。



5. ケーブルをモニターから外し、スタンドライザーのケーブル整理用スロットから外します。



6. スタンドリリースボタンを押し下げます。



7. スタンドを持ち上げ、モニターから離します。




VESA 壁取り付け（別売り）



（ネジの寸法：M4 x 10 mm）

VESA 互換壁取り付けキットに付いている使用説明書を参照してください。

1. モニターのパネルを、安定した平らな場所に置いた軟らかい布またはクッションの上に置きます。
2. モニタースタンドを取り外します。（[モニタースタンドを取り外す](#)を参照してください。）
3. プラスドライバーを使って、プラスチックカバーを固定している4つのネジを外します。
4. 壁取り付けキットのブラケットをモニターに取り付けます。
5. モニターを壁に取り付けます。詳細は、壁取り付けキットの説明書をお読みください。

 **注：16.60 kg の最小重量 / 負荷支持強度を持つ UL 指定の壁取り付けブラケットでのみ使用できます。**

モニター の 操作

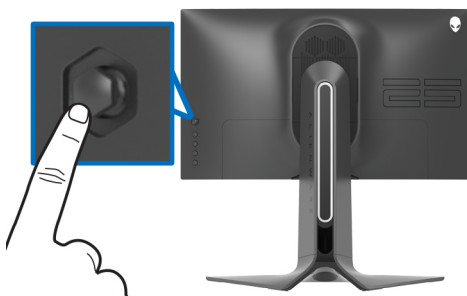
モニターを電源オンにする

電源ボタンを押してモニターをオンにします。



ジョイスティック コントロールの使い方

モニター背面にあるジョイスティック コントロールで OSD を調整します。



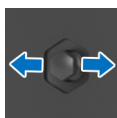
1. ジョイスティックボタンを押すと、OSD メインメニューが起動します。
2. ジョイスティックを上 / 下 / 左 / 右に動かして、オプションを移動します。
3. ジョイスティックボタンを再度押すと、設定が確定されて終了します。

ジョイスティック

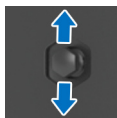
説明



- ・ OSD メニューがオンのとき、ボタンを押すと選択肢が確定されて設定が保存されます。
- ・ OSD メニューがオフのとき、ボタンを押すと OSD メインメニューが開きます。[メニューシステムにアクセスする](#)を参照してください。



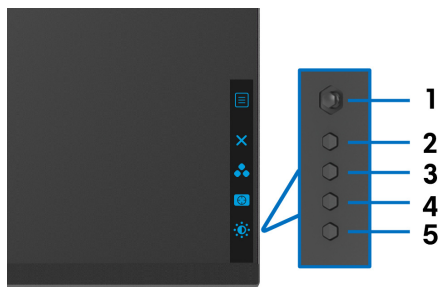
- ・ 2方向ナビゲーション（左右）です。
- ・ 右に動かすとサブメニューが表示されます。
- ・ 左に動かすとサブメニューが終了します。
- ・ 選択したメニュー項目の値を上げたり（右）、下げたり（左）します。






- ・ 2方向ナビゲーション（上下）です。
- ・ メニュー項目を切り替えます。
- ・ 選択したメニュー項目の値を上げたり（上）、下げたり（下）します。

背面パネルのコントロールを使う

モニターの背面にあるコントロールボタンを使って、OSDメニューとショートカットキーにアクセスします。



背面パネルのボタンについては、次の表にまとめてあります：

背面パネルボタン	説明
1  メニュー	OSD メインメニューを開きます。 メニューシステムにアクセスする を参照してください。
2  終了	OSD メインメニューを終了します。
3  ショートカットキー / プリ セットモード	プリセットリストからカラーモードを指定します。

4



ショートカットキー / 暗さ
スタビライザー

暗さスタビライザーの調整スライダーに直接アクセスできます。

5



ショートカットキー /
輝度 / コントラスト

輝度 / コントラストの調整スライダーに直接アクセスできます。

これらのボタンをどれでも押すと（ジョイスティックのボタンを含まない）、一部の OSD 機能の現設定がわかるように OSD 状態バーが表示されます。



オンスクリーンディスプレイ (OSD) メニューの使用

メニューシステムにアクセスする

アイ
コン

メニューとサブ
メニュー

説明



ゲーム

ビジュアルゲームプレイ体験を個人化できます。



プリセット モード

プリセット カラー モードのリストから選択することができます。



- ・ **標準**：モニターのデフォルトの色設定をロードします。これは、デフォルトのプリセットモードです。
- ・ **FPS**：ファーストパーソン・シューティング (FPS) ゲームに適したカラー設定を読み込みます。
- ・ **MOBA/RTS**：マルチプレイヤーオンラインバトルアリーナ (MOBA) やリアルタイムストラテジー (RTS) ゲームに適したカラー設定を読み込みます。
- ・ **RPG**：ロールプレイングゲーム (RPG) に適したカラー設定を読み込みます。
- ・ **SPORTS**：スポーツゲームに適したカラー設定を読み込みます。
- ・ **ゲーム 1 / ゲーム 2 / ゲーム 3**：ゲーミングの必要性に応じて色設定をカスタマイズできます。
- ・ **ComfortView**：スクリーンから放射されるブルーライトのレベルを軽減させ、スクリーンを見やすくします。

警告：モニターから放出されるブルーライトを長時間見続けると、デジタルアイ、眼精疲労を含め、目に影響を与えます。長時間モニターを見続けると、首、腕、背中、肩など身体に痛みが生じる場合があります。

モニターを長時間使用することから生じる目の疲れ、首 / 腕 / 背中 / 肩の痛みを軽減するには、次のことをお勧めします。

1. スクリーンを 20 インチ - 28 インチ (50 cm - 70 cm) 離れた位置に設置します。
2. モニターを長時間見た後は、瞬きを頻回にしたり、目を水で潤すなどして、目の渇きを防ぎます。
3. 2 時間毎に 20 分の休憩を入れてください。

プリセット モード

- 休憩中はモニターから目を離し、20 フィート先にある物を 20 秒以上見つめてください。
 - 休憩中は、ストレッチを行い、首 / 腕 / 背中 / 肩の緊張をほぐします。
- **暖色**：低い色温度で色を再現します。画面は赤 / 黄の色合いで暖かく見えます。
 - **寒色**：高い色温度で色を再現します。画面は青い色合いで冷たく見えます。
 - **ユーザーカラー**：色設定を手動で調整します。ジョイスティックを動かして**利得**、**オフセット**、**色相**、**彩度**の値を調整し、独自のプリセット色モードを作成します。

ゲーム向上 モード

ゲームプレイ体験を向上させる 3 つの機能があります。



■ オフ

ゲーム向上モードで機能を無効にします。

■ タイマー

ディスプレイの左上隅にあるタイマーを有効または無効にします。タイマーはゲーム開始からの経過時間を示します。残り時間を確認できるように、時間間隔リストからオプションを選択します。

■ フレームレート

オンを選択すると、ゲームプレイ時の 1 秒間あたりのフレーム数が表示されます。レートを高くするほど、動きがスムーズになります。

■ ディスプレイ配置

この機能を有効にすると、複数のディスプレイからビデオコンテンツを最適な位置で表示できます。

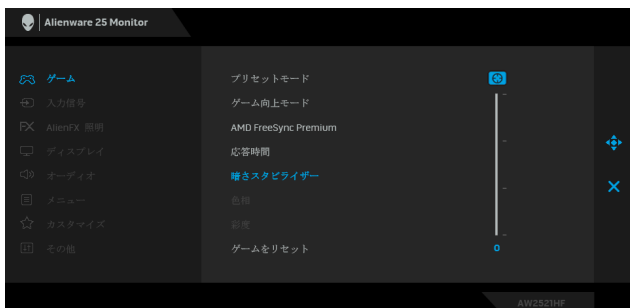
AMD FreeSync Premium

オンを選択すると、モニターは最高のフレームレートで稼働し、入力ラグとティアリングの両方を解消してよりスムーズなゲームプレイを可能にします。

応答時間

応答時間を高速、超高速、最速に設定できます。

暗さスタビライザー 暗めのゲームシナリオにおいて、見やすさを向上させます。値を高くするほど(0~3)、表示された映像の暗いエリアが見やすくなります。



色相 この機能により、ビデオ画像の色は緑または紫にシフトします。色相は、望ましいフレッシュな色調を調整するために使用されます。ジョイスティックを使って、色相レベルを0から100の範囲で調整します。ジョイスティックを上を動かしてビデオ画像の緑の影を増加します。ジョイスティックを下を動かしてビデオ画像の紫の影を増加します。**注：色相調整は、FPS、MOBA/RTS、SPORTS、RPG 等のプリセットモードでのみ使用できます。**

彩度 この機能は、ビデオ画像の色の彩度を調整します。ジョイスティックを使って、彩度レベルを0から100の範囲で調整します。ジョイスティックを上を動かしてビデオ画像の色鮮やかな外見を増加します。ジョイスティックを下を動かしてビデオ画像のモノクロさを増加します。**注：彩度調整は、FPS、MOBA/RTS、SPORTS、RPG 等のプリセットモードでのみ使用できます。**

ゲームをリセット ゲームメニューですべての設定を初期値に戻します。



入力信号

入力信号メニューを使って、モニターに接続されたさまざまなビデオ信号を選択します。



DP DisplayPort (DP) コネクタを使用しているとき、**DP** 入力を選択します。ジョイスティックボタンを押して、選択内容を確定します。

HDMI 1
HDMI 2 HDMI コネクタを使用しているとき、**HDMI 1** または **HDMI 2** 入力を選択します。ジョイスティックボタンを押して、選択内容を確定します。

自動選択 これをオンにすると、モニターが自動的に使用可能な入力信号をスキャンします。ジョイスティックボタンを押して、選択内容を確定します。

入力信号のリセット 入力信号メニューのすべての設定を初期値に戻します。

このメニューでは電源ボタン、Alienware ロゴ、スタンドのライストライプの LED ライトの設定を調整します。

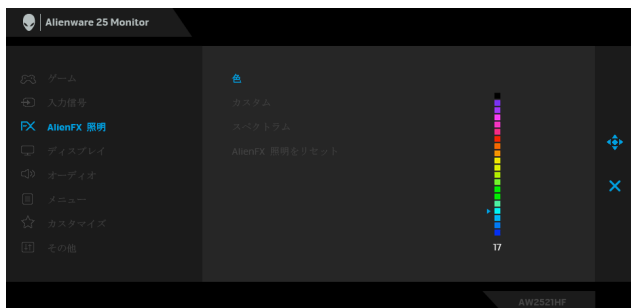


色

LED 照明の色を指定するには、**オン**を選択してジョイスティックを下に動かして、**ユーザーカラーオプション**を選択します。



次に、ジョイスティックを上または下に動かして、20 色のリストから色を選択します。



次の表は、20色のLEDカラーで使用されるカラー番号とRGBコードをまとめたものです。

番号	R	G	B
1	0	0	0
2	63	0	255
3	100	0	240
4	255	0	255
5	239	12	175
6	255	0	89
7	255	0	0
8	255	45	0
9	255	75	0
10	255	120	0
11	204	255	0
12	127	255	0
13	76	255	0
14	0	255	0
15	0	255	25
16	0	255	63
17	0	240	240
18	0	63	255
19	0	25	255
20	0	0	255

AlienFX 照明機能をオフにするには、**オフ**を選択します。

注：これらの機能は、**スペクトラム**を無効にしたときにか使用できません。

カスタム

読み取り専用メニューです。**色**や**スペクトラム**を使ってLED照明の調整を行う場合、このメニュー状態は**オフ**になります。AlienFX アプリケーションを使ってLED照明を調整する場合は、状態は**オン**になります。

スペクトラム オンを選択すると、LED 照明が強くなり、赤、オレンジ、黄、緑、青、濃紺、紫の順番で色が変わります。



AlienFX 照明をリセット AlienFX 照明メニューのすべての設定を初期値に戻します。



ディスプレイ ディスプレイを使って画像を調整します。



輝度 輝度は、バックライトの輝度を調整します。

輝度を上げるには ジョイスティックを上動かします。または、輝度を下げるには ジョイスティックを下動かします（最小 0/ 最大 100）。

コントラスト まず輝度を調整し、それでも調整が必要な場合のみコントラストを調整します。

コントラストを上げるには ジョイスティックを上動かします。または、コントラストを下げるには ジョイスティックを下動かします（最小 0/ 最大 100）。

コントラスト機能は、モニターの画面の暗い部分と明るい部分の違いの程度を調整します。

アスペクト比 画像の比率は**ワイド 16:9**、**自動サイズ変更**、**4:3**、**1:1** に設定できます。

入力カラー形式 ビデオ入力モードを次のように設定できます：

RGB：モニターが DP または HDMI ケーブルを使用してコンピューターまたはメディアプレーヤーに接続されている場合は、このオプションを選択します。

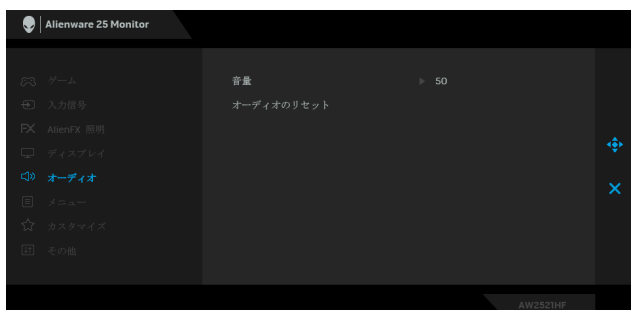
YPbPr：メディアプレーヤーが YPbPr 出力しかサポートしていない場合は、このオプションを選択してください。

シャープネス この機能を使って、画像をよりシャープにまたはソフトにします。ジョイスティックを使って、シャープネスレベルを 0 から 100 の範囲で調整します。

画面のリセット ディスプレイメニューですべての設定を初期値に戻します。



オーディオ



音量 ヘッドフォンの出力音量を確認できます。ジョイスティックを使って、音量レベルを 0 から 100 の範囲で調整します。

オーディオのリセット オーディオメニューのすべての設定を初期値に戻します。



メニュー

このオプションを選択して、OSD の言語、メニューが画面に表示されている時間など、OSD の設定を調整します。



言語 OSD ディスプレイを8つの言語（英語、スペイン語、フランス語、ドイツ語、ブラジルポルトガル語、ロシア語、簡体字中国語、日本語）の1つに設定する言語オプション。

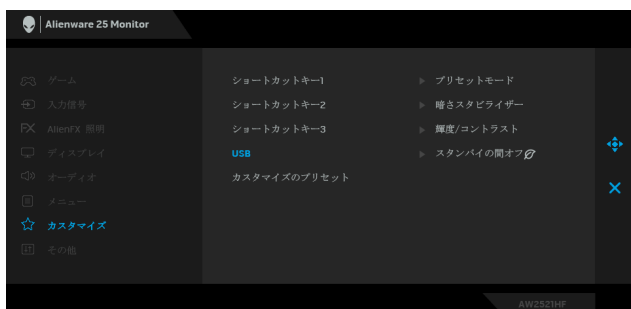
透明度 このオプションを選択し、ジョイスティックを上または下に動かしてメニュー透明化を変更します（最小0 / 最大100）。

タイマー ジョイスティックを動かすか、ボタンを押した後、OSD が有効になっている時間の長さを設定します。
ジョイスティック使ってスライダを5～60秒まで、1秒刻みで調整します。

メニューのリセット メニューメニューのすべての設定を初期値に戻します。



カスタマイズ



ショートカットキー1 プリセットモード、ゲーム向上モード、AMD FreeSync Premium、暗さスタビライザー、輝度 / コントラスト、

ショートカットキー2 入力信号、アスペクト比、音量の中から機能を選択し、それをショートカットキーとして設定することができます。

ショートカットキー3

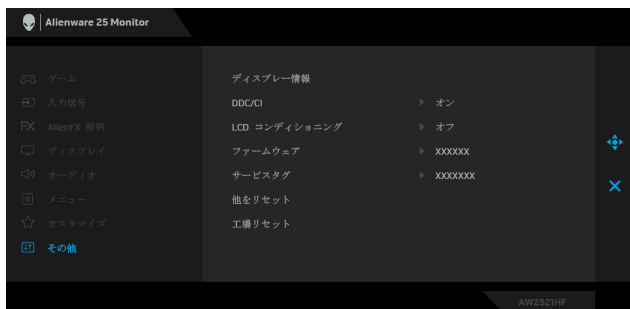
USB モニターがスタンバイモードのときに、USB機能を有効 / 無効にすることができます。

注：スタンバイモードでUSBをオン / オフにするには、USBアップストリームケーブルを外す必要があります。USBアップストリームケーブルが接続されているときには、このオプションはグレー表示され使用することができません。

カスタマイズのリセット カスタマイズメニューのすべての設定を初期値に戻します。



その他



ディスプレイ情報 モニターの現在の設定が表示されます。

DDC/CI

DDC/CI (ディスプレイ データチャンネル / コマンドインターフェイス) により、コンピューターのソフトウェアを介してモニターのパラメーター (輝度、色バランスなど) を調整します。

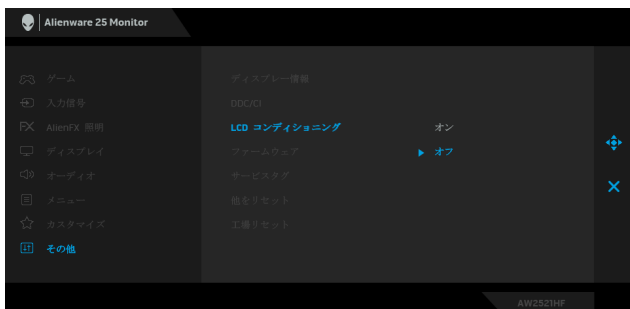
オフを選択すると、この機能が無効になります。

ユーザー体験を最大限に高め、モニターのパフォーマンスを最適にする場合、この機能を有効にします。



LCD コンディショニング

画像保持の微細な問題を軽減します。画像保持の程度によっては、プログラムが実行されるまでに少し時間がかかることがあります。オンを選択することで、この機能を有効にできます。



ファームウェア モニターのファームウェアバージョンを表示します。

サービスタグ モニターのサービスタグを表示します。このタグは、Dell のホームページ等で電話サポートを依頼したり、保証状況を確認したり、ドライバをアップデートしたりするときに必要です。

他をリセット その他メニューですべての設定を初期値に戻します。

工場リセット すべての OSD 設定を工場出荷時の値にリセットします。

OSD 警告メッセージ

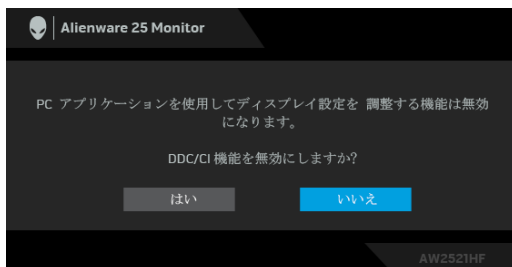
モニターが特定の解像度モードをサポートしていないとき、次のメッセージが表示されます：



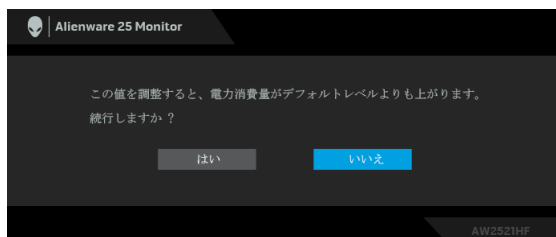
注：接続した入力信号によっては、メッセージが異なる場合があります。


これは、モニターがコンピューターから受信している信号と同期できないことを意味します。このモニターが使用できる水平および垂直周波数幅については、**モニター仕様**を参照してください。推奨モードは、1920 x 1080 画素です。

DDC/CI 機能が無効になる前に、次のメッセージが表示されます：

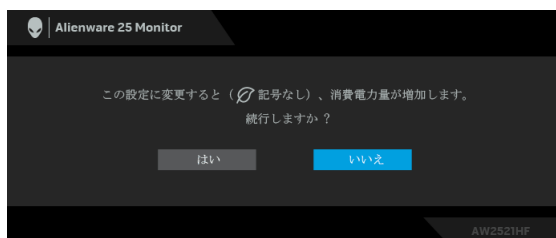


初めて輝度レベルを調整するとき、次のメッセージが表示されます：



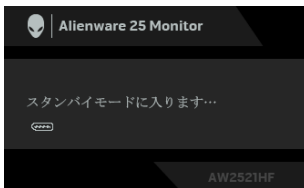
 **注：** はいを選択すると、次回輝度設定を変更しようとしてもこのメッセージは表示されません。

初めて **USB** をスタンバイモード時はオンに設定すると、次のメッセージが表示されます：



 **注：** はいを選択すると、次回 **USB** 設定を変更しようとしてもこのメッセージは表示されません。

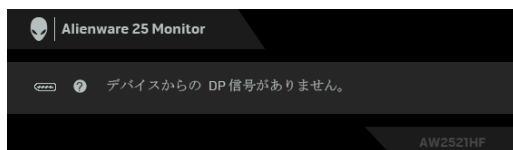
モニターがスタンバイモードに入ると、次のメッセージが表示されます：



コンピューターを有効にして、モニターを立ち上げ、**オンスクリーンディスプレイ (OSD) メニューの使用** にアクセスします。

注：接続した入力信号によっては、メッセージが異なる場合があります。

電源ボタン以外のボタンを押すと、選択した入力によって次のメッセージが表示されます：



注：接続した入力信号によっては、メッセージが異なる場合があります。

HDMI または DP 入力を選択されているが相当するケーブルが接続されていない場合、以下のような浮動ダイアログボックスが表示されます。



注：接続した入力信号によっては、メッセージが異なる場合があります。

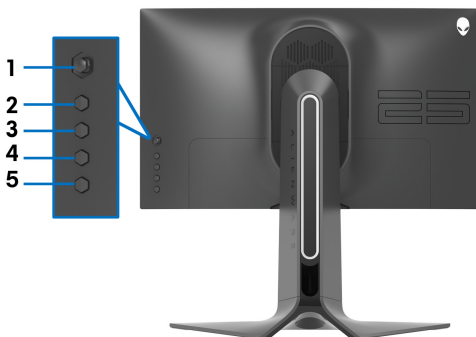
工場リセットを選択すると、次のメッセージが表示されます：



詳細は、[問題を解決する](#)を参照してください。


リアパネルのコントロールボタンをロックする

リアパネルのコントロールボタンをロックして、OSD メニューや電源ボタンへのアクセスを防止します。



ボタンをロックする：

1. **ボタン 5** を 4 秒間押すと、スクリーンにメニューが開きます。
2. 次のいずれかのオプションを選択します。
 - ・ **メニューボタン**：電源ボタン以外、すべての OSD メニューボタンがロックされます。
 - ・ **電源ボタン**：電源ボタンだけがロックされます。
 - ・ **メニュー + 電源ボタン**：リアパネルコントロールのすべてのボタンがロックされます。

ボタンをロック解除するには、メニューが表示されるまで**ボタン 5** を 4 秒間押し続けます。**ロック解除アイコン**  を押すと、ボタンがロック解除されます。

最大解像度を設定する

モニターの最大解像度を設定するには：

Windows 7、Windows 8、Windows 8.1：

1. Windows 8 および Windows 8.1 専用です。デスクトップ タイルを選択して、クラシック デスクトップに切り替えます。
2. デスクトップで右クリックして、**画面の解像度**をクリックします。
3. 画面の解像度のドロップダウン リストをクリックし、**1920 x 1080** を選択します。
4. **OK** をクリックします。

Windows 10：

1. デスクトップ上を右クリックし、**ディスプレイの設定**をクリックします。
2. **ディスプレイの詳細設定**をクリックします。
3. **解像度のドロップダウン リスト**をクリックし、**1920 x 1080** を選択します。
4. **適用**をクリックします。

オプションとして 1920 x 1080 がない場合は、グラフィック ドライバを更新する必要があります。コンピューターによっては、以下の手順のいずれかを完了してください：

Dell デスクトップまたはラップトップをご使用の場合：

- ・ www.dell.com/support に移動し、サービス タグを入力したら、グラフィックス カードの最新ドライバをダウンロードしてください。

Dell 以外のコンピューター（ラップトップまたはデスクトップ）をお使いの場合：

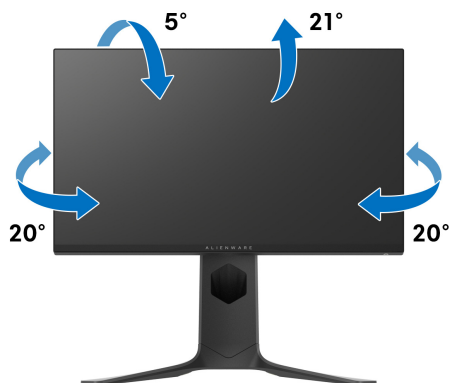
- ・ コンピューターのサポートサイトにアクセスして、最新のグラフィックス ドライバをダウンロードします。
- ・ グラフィックス カード ウェブサイトに進み、最新のグラフィックス ドライバをダウンロードします。

傾き、旋回、垂直に伸ばす

注：次の手順は、モニター付属のスタンドを接続するための説明です。スタンドを別途購入された場合は、そのスタンドの説明書にしたがって設置してください。

左右上下の傾斜

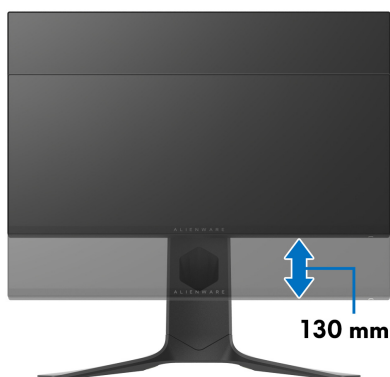
モニターにスタンドを取り付けると、モニターを最も快適な角度に傾斜させたり、向きを変えたりすることができます。



注：スタンドは出荷時には設置されていません。

垂直に伸ばす

注：スタンドは、垂直に最大 130 mm 伸ばせます。下の図で、伸ばし方を示します。



モニターの回転

モニターを回転させる前に、モニターが垂直に拡張している（垂直拡張）か、またはモニターの底部エッジの傾きを避けるために傾けてあるかいずれかになっています。



右回転



左回転



- 注：Dell コンピューターでディスプレイ回転機能（横対縦表示）を使用するには、このモニターに含まれていない最新のグラフィックスドライバが必要です。最新のグラフィックスドライバをダウンロードして更新するには、www.dell.com/support に移動し、ビデオドライバのダウンロードセクションを参照してください。
- 注：縦表示モードに入っているとき、グラフィックを大量に使用するアプリケーション（3D ゲームなど）でパフォーマンスが落ちることがあります。

システムのディスプレイ回転設定の調整


モニターを回転させた後、以下の手順でシステムのディスプレイの回転設定を調整する必要があります。

- 注：Dell コンピューター以外でモニターを使用している場合、グラフィックスドライバのウェブサイトまたはお使いのコンピューターの製造元ウェブサイトに進み、オペレーティングシステムの回転についての情報を確認します。

ディスプレイの回転設定を調整するには：


1. デスクトップ上を右クリックした後、**プロパティ**をクリックします。
2. **設定**タブを選択し、**詳細設定**をクリックします。
3. ATI グラフィックスカードを使っている場合は、**回転**タブを選択して、お気に入りの回転を設定します。
4. NVIDIA® グラフィックスカードを使っている場合は、**NVIDIA** タブをクリックして、左カラムで **NVRotate** を選択し、次にお気に入りの回転を選択します。

5. Intel® グラフィックスカードを使っている場合は、**Intel** グラフィックス タブを選択して、**グラフィックスプロパティ**をクリックし、**回転**タブを選択し、次にお気に入りの回転を設定します。

 **注**：回転オプションがない場合、または正常に作動しない場合は、www.dell.com/support で、グラフィックスカード用の最新ドライバをダウンロードしてください。

AlienFX アプリケーションの使い方

AWCC (Alienware Command Center) の AlienFX を使用すると、複数の個別ゾーンの LED 照明効果を同時に構成することができます。

 **注：Alienware Gaming デスクトップまたはラップトップをお持ちの場合は、AWCC で照明を直接調整することもできます。**

 **注：詳細は、Alienware Command Center のオンラインヘルプをご覧ください。**

必要条件

非 Alienware システムに AWCC をインストールする前に：

- ・ コンピューターの OS が Windows 10 R3 以上であることを確認してください。
- ・ インターネット接続が有効になっていることを確認します。
- ・ 付属の USB ケーブルで Alienware モニターとコンピューターが接続されていることを確認してください。

Windows アップデートで AWCC をインストールする

1. AWCC アプリケーションはダウンロードしてありますので、自動的にインストールされます。インストールに要する時間は数分です。
2. プログラムフォルダを見て、インストールが完了していることを確認してください。または、スタートメニューに AWCC アプリケーションがあれば、インストールが完了したことを意味します。
3. AWCC を起動して、次の手順に従い追加のソフトウェアコンポーネントをダウンロードします。
 - ・ 設定画面で **Windows Update** をクリックし、**更新プログラムの確認** をクリックして Alienware ドライバのアップデート状況を確認します。
 - ・ コンピューターでドライバのアップデートが応答していない場合は、Dell サポートウェブサイトから AWCC をインストールしてください。

Dell サポートウェブサイトから AWCC をインストールする

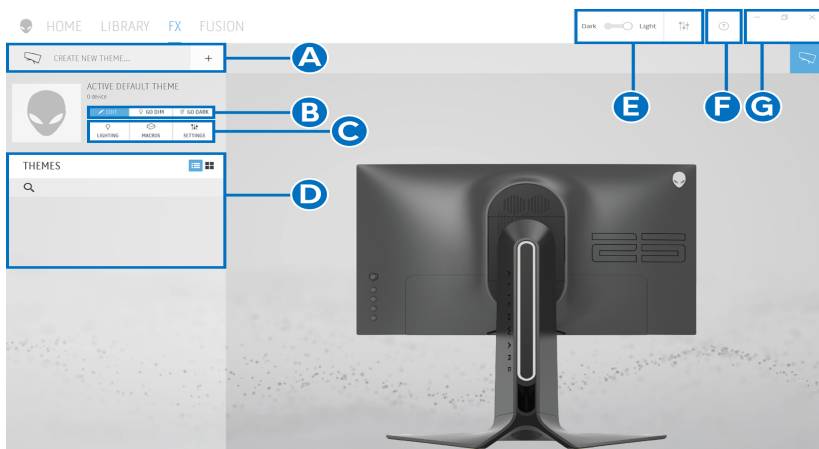
1. www.dell.com/support/drivers にアクセスして検索欄に AW2521HF または AW2521HFL と入力し、次のアイテムの最新版をダウンロードしてください。
 - ・ Alienware Command Center アプリケーション
 - ・ Alienware Gaming Monitor Control Center ドライバ

2. セットアップファイルを保存したフォルダを探します。
3. セットアップファイルをダブルクリックし、画面の指示に従ってインストールを完了してください。

AlienFX 画面について

Alienware Command Center では、AlienFX を使用して Alienware モニターの LED の色やトランジション効果を調整することができます。

AWCC ホーム画面で上のメニューバーにある **FX** をクリックすると、AlienFX のホーム画面が開きます。

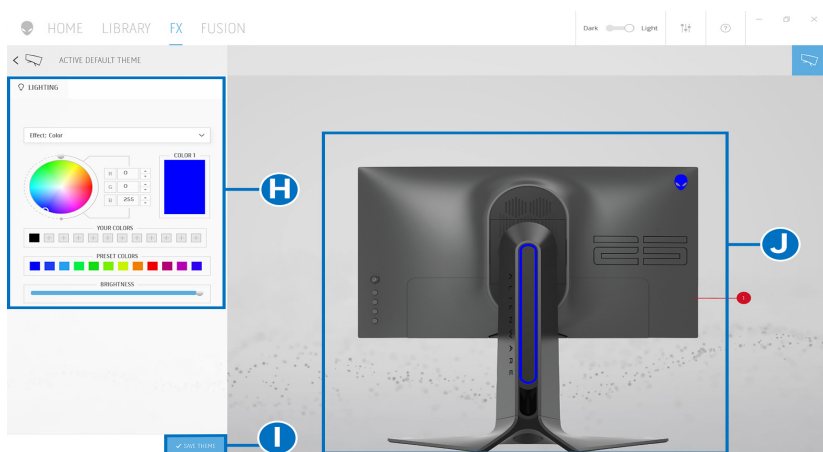


次の表は、ホーム画面の性能と機能について説明したものです。

番号	機能	説明
A	CREATE NEW THEME... (新しいテーマの作成 ...)	+ をクリックして、テキスト欄に名前を入力してテーマを追加します。
B	コントロールを編集	<ul style="list-style-type: none"> • EDIT (編集) : テーマに合った照明設定をカスタマイズするためのオプションがあります。 • GO DIM (調光) : 調光します。 • GO DARK (暗く) : 照明を消します。
C	テーマのコンポーネント	コンポーネント (LIGHTING (照明) 、 MACROS (マルコス) 、 SETTINGS (設定)) を使って、選択したテーマをアクティブなテーマとして使用することができます。
D	THEMES (テーマ) リスト	テーマをリストビューかグリッドビューで表示します。

E	背景コントロール	背景のアニメーション効果を調整します。
F	ヘルプ	AWCC オンラインヘルプを開きます。
G	ウィンドウコントロール	ウィンドウのサイズを最小化、最大化、復元できます。× を選択すると、アプリケーションは終了します。

テーマのカスタマイズを開始するときに、次の画面が表示されます。

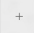



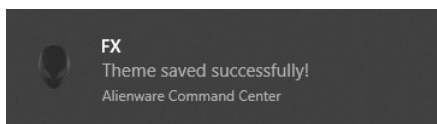
次の表は、画面の性能と機能について説明したものです。

番号	機能	説明
H	LIGHTING (照明) パネル	このパネルのコントロールは、テーマの照明効果を設定するためのものです。 詳細は、 照明効果の設定 を参照してください。
I	SAVE THEME (テーマを保存)	テーマの調整内容と変更内容がすべて保存されます。
J	ライブプレビュー	照明ゾーンには番号が付いています。画像の番号をクリックすると、1つのゾーンを選択できます。照明を調整すると、モニターのプレビューには同時に新しい効果が表示されます。

テーマの作成

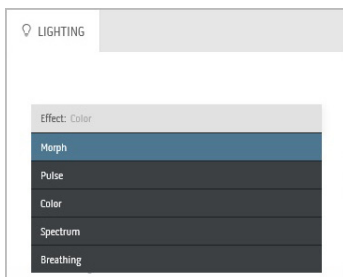
気に入った照明設定でテーマを作成する：

1. AWCC を起動します。
 2. 上のメニューバーで **FX** をクリックすると、AlienFX のホーム画面にアクセスします。
 3. 画面の左上隅にある  をクリックして、新しいテーマを作成します。
 4. **CREATE NEW THEME (新しいテーマの作成)** 欄にテーマの名前を入力します。
 5. 調整したい照明ゾーンを指定します。
 - ・ ライブプレビュー エリア上のゾーンのチェックボックスを選択します。または、
 - ・ モニターの画像の数字部分をクリックします。
 6. **LIGHTING (照明)** パネルで、ドロップダウンリストから **Morph (モーフ)**、**Pulse (パルス)**、**Color (色)**、**Spectrum (スペクトラム)**、**Breathing (かすかに点灯)** のうち好きな効果を選択します。詳細は、[照明効果の設定](#)を参照してください。
-  **注** : **Spectrum (スペクトラム)** オプションは、照明を調整するために **All Zones (すべてのゾーン)** を選択した場合にのみ使用できます。
7. 必要に応じてステップ 5 とステップ 6 を繰り返して、コンフィギュレーションを詳しく設定してください。
 8. 完了したら、**SAVE THEME (テーマを保存)** をクリックします。画面の右下隅に通知が表示されます。



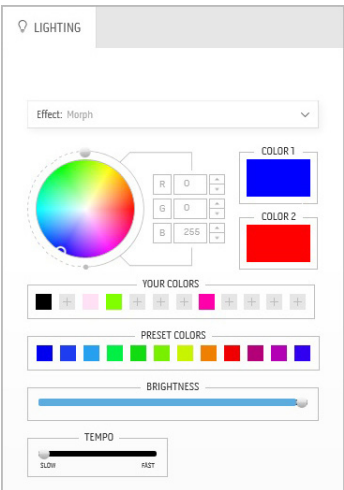

照明効果の設定

LIGHTING (照明) パネルには、さまざまな照明効果があります。Effect (効果) をクリックすると、使用可能なオプションが示されたドロップダウンメニューが開きます。



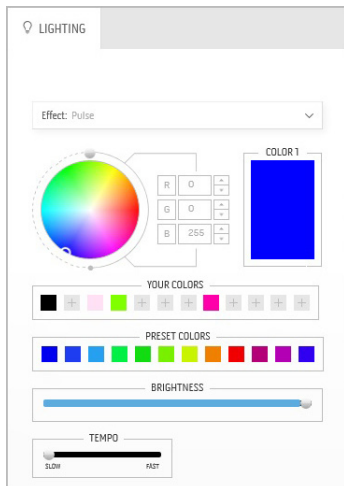
 注：表示されるオプションは、指定した照明ゾーンにより異なります。

各オプションの概要については次の表をご覧ください：

Morph (モーフ)	説明
	<p>ある色から別の色に自然に滑らかに変化する効果です。</p> <p>調整する：</p> <ol style="list-style-type: none">1. カラーパレットまたは PRESET COLORS (プリセットカラー) から色を選択します。選択した色と、その RGB カラーコードが右側に表示されます。2. 選択した色をいつでも簡単にアクセスできるように YOUR COLOR (あなたの色) リストに追加するには、 をクリックします。リストには最大 12 色を追加できます。3. 上記の手順を繰り返して、Color 2 (色 2) が終了照明色になるように設定します。4. BRIGHTNESS (輝度) スライダーをドラッグして、色の明るさを調整します。5. TEMPO (テンポ) スライダーをドラッグして、トランジション速度を調整します。

Pulse (パルス)

説明




ライトが短く点滅します。

調整する：

1. カラーパレットまたは **PRESET COLORS** (プリセットカラー) から色を選択します。選択した色と、その RGB カラーコードが右側に表示されます。

注：色を変えるには、R/G/B 欄の横にある上向きおよび下向きの矢印ボタンを使って色コードを編集します。

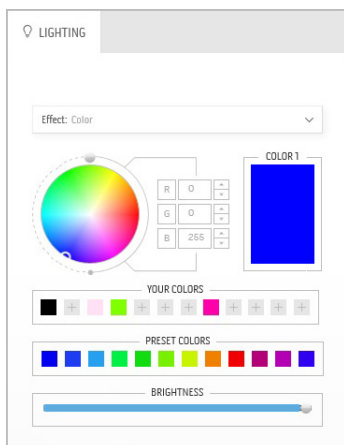
2. 選択した色をいつでも簡単にアクセスできるように **YOUR COLOR (あなたの色)** リストに追加するには、 をクリックします。リストには最大 12 色を追加できます。

注：リストから色を削除するには、その色を右クリックします。

3. **BRIGHTNESS (輝度)** スライダーをドラッグして、色の明るさを調整します。
4. **TEMPO (テンポ)** スライダーをドラッグして、パルス速度を調整します。

Color (色)

説明




効果は LED 照明を 1 色にします。

調整する：

1. カラーパレットまたは **PRESET COLORS** (プリセットカラー) から色を選択します。選択した色と、その RGB カラーコードが右側に表示されます。

注：色を変えるには、R/G/B 欄の横にある上向きおよび下向きの矢印ボタンを使って色コードを編集します。

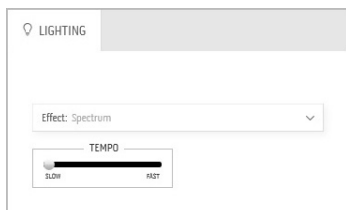
2. 選択した色をいつでも簡単にアクセスできるように **YOUR COLOR (あなたの色)** リストに追加するには、 をクリックします。リストには最大 12 色を追加できます。

注：リストから色を削除するには、その色を右クリックします。

3. **BRIGHTNESS (輝度)** スライダーをドラッグして、色の明るさを調整します。

Spectrum (スペクトラム)

説明



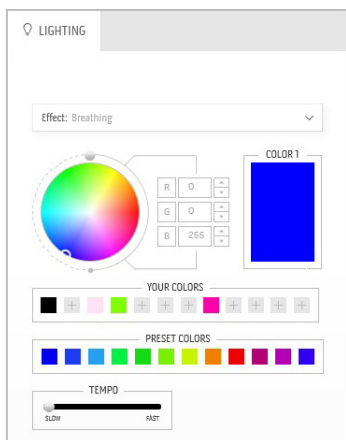
スペクトラムの順番：赤、オレンジ、黄、緑、青、濃紺、紫の順番で色が変わります。

TEMPO (テンポ) スライダーをドラッグして、トランジション速度を調整します。

注：オプションは、照明を調整するために **All Zones (すべてのゾーン)** を選択した場合にのみ使用できます。

Breathing (かすかに点灯)


説明



照明を明るい色から暗い色に変更します。
調整する：

1. カラーパレットまたは **PRESET COLORS (プリセットカラー)** から色を選択します。選択した色と、その RGB カラーコードが右側に表示されます。

注：色を変えるには、R/G/B 欄の横にある上向きおよび下向きの矢印ボタンを使って色コードを編集します。

2. 選択した色をいつでも簡単にアクセスできるように **YOUR COLOR (あなたの色)** リストに追加するには、 をクリックします。リストには最大 12 色を追加できます。
3. **TEMPO (テンポ)** スライダーをドラッグして、トランジション速度を調整します。

問題を解決する

⚠ **警告**：このセクションで手続きをはじめの前に、**安全指示**に従ってください。

自己テスト

お使いのモニターには、自己テスト機能が装備され、適切に機能しているかどうかを確認できます。モニターとコンピューターが適切に接続されていて、モニター スクリーンが暗い場合は、次の手順でモニター自己テストを実行してください：

1. コンピューターとモニター両方の電源をオフにする。
2. コンピューターの後ろからビデオ ケーブルを外す。自己テストが適切に運用できるようにするには、コンピューターの後ろからデジタルケーブルを外します。
3. モニターの電源をオンにする。

✎ **注**：モニターがビデオ信号を検知できないが正しく作動している場合、画面にダイアログ ボックスが（黒い背景に）表示されます。自己テストモードでは、電源 LED が青く（デフォルト色）点滅します。




✎ **注**：ビデオ ケーブルが外されているか、または破損している場合、通常システムの運転中、このボックスが表示されます。

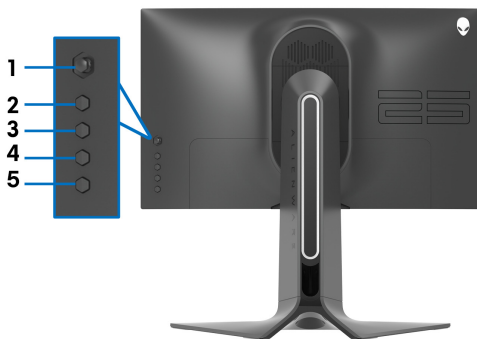
4. モニターの電源をオフにして、ビデオ ケーブルを再接続し、次にコンピューターとモニター両方の電源をオンにします。

前の手順を行った後もモニター スクリーンに何も表示されない場合、モニターが適切に機能していないため、ビデオ コントローラーおよびコンピューターをチェックしてください。


内蔵診断

モニターには内蔵の診断ツールが付属しており、発生している画面の異常がモニターに固有の問題か、またはコンピューターやビデオカードに固有の問題かを判断します。

 **注：内蔵の診断は、ビデオケーブルがプラグから抜かれ、モニターが自己テストモードに入っているときのみ、実行できます。**



内蔵診断を実行するには、以下の手順に従います：

1. 画面がきれいであること（または、画面の表面に塵粒がないこと）を確認します。
2. スクリーンにメニューが開くまで**ボタン5**を4秒間押します。
3. ジョイスティックコントロールを使って**診断**  オプションを選択し、ジョイスティックボタンを押して診断を開始します。グレイの画面が表示されます。
4. スクリーンに欠陥や異常がないかを確認します。
5. 赤い画面が表示されるまで再度ジョイスティックを切り替えます。
6. スクリーンに欠陥や異常がないかを確認します。
7. ステップ5と6を繰り返して、緑、青、黒、白い色の画面についてもディスプレイを検査します。異常や欠陥がないかを確認してください。

テキスト画面が表示されると、テストは完了です。終了するには、ジョイスティックを再度切り替えてください。

内蔵の診断ツールを使用しているときに画面に異常が検出されない場合、モニターは適切に作動しています。ビデオカードとコンピューターをチェックしてください。

よくある問題

次の表には、発生する可能性のあるモニターのよくある問題と考えられる解決策に関する一般情報が含まれます：

一般的な症状	発生した問題	実行可能な解決策
ビデオなし / 電源 LED オフ	画像が表示されない	<ul style="list-style-type: none">・ コンピューターにモニターを接続しているビデオケーブルが適切に接続され、しっかり固定されていることを確認します。・ 他の電気機器を使用して、コンセントが正しく機能していることを確認します。・ 電源ボタンが完全に押されていることを確認します。・ 入力信号メニューにより適切な入力ソースが選択されていることを確認してください。
ビデオなし / 電源 LED オン	画像なし、または輝度がない	<ul style="list-style-type: none">・ ディスプレイメニューで輝度とコントラスト値を上げます。・ モニター自己診断テスト機能チェックを実行します。・ ビデオケーブルコネクタに曲がったり破損したピンがないか、チェックします。・ 内蔵診断を実行します。・ 入力信号メニューにより適切な入力信号が選択されていることを確認してください。
フォーカスが弱い	画像が不鮮明か、ぼやけているか、または薄れている	<ul style="list-style-type: none">・ ビデオ拡張ケーブルを外します。・ モニターを工場出荷時設定にリセットします。・ ビデオ解像度を正しいアスペクト比に変更します。
ビデオが揺れたり / ずれたりする	画像が波打ったり、微妙にぶれる	<ul style="list-style-type: none">・ モニターを工場出荷時設定にリセットします。・ 環境係数をチェックします。・ モニターの場所を変えて、他の部屋でテストします。
ピクセルが抜けている	LCD スクリーンに点が入る	<ul style="list-style-type: none">・ サイクル電源オン - オフ。・ 永久的にオフになっているピクセルがありますが、これは LCD テクノロジーに固有の欠陥です。・ Dell 社のモニターの品質とピクセルに関する方針の詳細、詳細については、Dell サポートサイト：www.dell.com/support/monitors をご覧ください。

ドット落ち	LCD スクリーンに明るい点が入る	<ul style="list-style-type: none"> ・ サイクル電源オン - オフ。 ・ 永久的にオフになっているピクセルがありますが、これは LCD テクノロジーに固有の欠陥です。 ・ Dell 社のモニターの品質とピクセルに関する方針の詳細、詳細については、Dell サポートサイト：www.dell.com/support/monitors をご覧ください。
輝度の問題	画像が薄すぎるか、明るすぎる	<ul style="list-style-type: none"> ・ モニターを工場出荷時設定にリセットします。 ・ ディスプレイメニューの輝度およびコントラストを調整します。
幾何歪曲	スクリーンが正確にセンターリングされていない	<ul style="list-style-type: none"> ・ モニターを工場出荷時設定にリセットします。
水平 / 垂直ライン	スクリーンに複数の線が入る	<ul style="list-style-type: none"> ・ モニターを工場出荷時設定にリセットします。 ・ モニター自己テスト機能チェックを行い、これらの線が自己テストモードでも入るかどうかを確認します。 ・ ビデオ ケーブル コネクタに曲がったり破損したピンがないか、チェックします。 ・ 内蔵診断を実行します。
同期化の問題	スクリーンがスクランブル状態か、磨り減って見える	<ul style="list-style-type: none"> ・ モニターを工場出荷時設定にリセットします。 ・ モニター自己テスト機能チェックを行い、スクランブル状態のスクリーンが自己テストモードでも入るかどうかを確認します。 ・ ビデオ ケーブル コネクタに曲がったり破損したピンがないか、チェックします。 ・ セーフモードでコンピューターを再起動します。
安全関連問題	スモークまたはスパークの明らかな症状	<ul style="list-style-type: none"> ・ トラブルシューティング手順を実行しないでください。 ・ 直ちに Dell へのお問い合わせ します。
断続的問題	モニターの誤作動をオンおよびオフ	<ul style="list-style-type: none"> ・ コンピューターにモニターを接続しているビデオケーブルが適切に接続され、しっかり固定されていることを確認します。 ・ モニターを工場出荷時設定にリセットします。 ・ モニター自己テスト機能チェックを行い、断続的問題が自己テストモードでも発生するかどうかを確認します。

色が欠けている	画像の色が欠けている	<ul style="list-style-type: none"> ・ モニター自己診断テスト機能チェックを実行します。 ・ コンピューターにモニターを接続しているビデオケーブルが適切に接続され、しっかり固定されていることを確認します。 ・ ビデオ ケーブル コネクタに曲がったり破損したピンがないか、チェックします。
色違い	画像の色が正しくない	<ul style="list-style-type: none"> ・ アプリケーションによって、ゲームメニュー OSD のプリセットモードの設定を変更します。 ・ ゲームメニュー OSD のユーザーカラーで利得 / オフセット / 色相 / 彩度値を調整してください。 ・ 内蔵診断を実行します。
長時間モニターに静止画像を表示したために起こる画像の焼き付き	表示された静止画像のかすかな影が画面に表示される	<ul style="list-style-type: none"> ・ スクリーンが無作動状況になってから、数分でスクリーンがオフになるように設定します。これらの設定は、Windows 電源オプションまたは Mac 省エネルギー設定で調整できます。 ・ または、動的に変わるスクリーンセーバーを使用します。

製品特有の問題

特定の症状	発生した問題	実行可能な解決策
スクリーン画像が小さい	画像がスクリーン上でセンタリングされているが、全表示領域を満たしていない	<ul style="list-style-type: none"> ・ モニターを工場出荷時設定にリセットします。
背面パネル上のボタンで、モニターを調整できない	OSD がスクリーン上に表示されない	<ul style="list-style-type: none"> ・ モニターの電源をオフにして、電源コードを外し、もう一度コードを差して、電源を入れます。 ・ OSD メニューがロックされます。ジョイスティックボタンの下にある 4 つ目のボタン（デフォルトで輝度 / コントラストショートカットキー）を 4 秒間押し続けると、ロック解除されます。

ユーザコントロールを押しても入力信号がない	画像が表示されず、LED が青く点灯	<ul style="list-style-type: none"> ・ 信号ソースをチェックします。マウスを動かすかキーボードのどれかのキーを押して、コンピューターが省電力モードに入っていないことを確認します。 ・ 信号ケーブルが正しく差し込まれているかどうかをチェックします。必要に応じて、信号ケーブルを差し込み直してください。 ・ コンピューターまたはビデオプレーヤーを再起動します。
ピクチャが画面全体に表示されない	ピクチャを画面の高さまたは幅いっぱいに表示できない	<ul style="list-style-type: none"> ・ 異なるビデオ形式により（縦横比）、モニターが全画面で表示できないことがあります。 ・ 内蔵診断を実行します。


ユニバーサル シリアル バス (USB) 特有の問題

特定の症状	発生した問題	実行可能な解決策
USB インターフェイスが作動していない	USB 周辺機器が作動していない	<ul style="list-style-type: none"> ・ モニターの電源がオンになっているかを確認します。 ・ アップストリーム ケーブルをコンピューターに再接続します。 ・ USB 周辺機器（ダウンストリーム コネクタ）を再接続します。 ・ 電源をオフにして、もう一度モニターをオンにします。 ・ コンピューターを再起動します。 ・ 外付けポータブル HDD のような一部の USB デバイスは、高い電流を必要とすることがあります。デバイスをコンピューター システムに直接接続してください。
超高速 USB 3.0 インターフェイスが遅い	超高速 USB 3.0 周辺機器が遅いか、まったく作動しない	<ul style="list-style-type: none"> ・ コンピューターが USB 3.0 対応かどうかを確認します。 ・ コンピューターの中には、USB 3.0、USB 2.0 と USB 1.1 ポートの両方を搭載しているものもあります。正しい USB ポートを使用されていることを確認してください。 ・ アップストリーム ケーブルをコンピューターに再接続します。 ・ USB 周辺機器（ダウンストリーム コネクタ）を再接続します。 ・ コンピューターを再起動します。

ワイヤレス USB 周辺機器は、USB 3.0 デバイスを繋ぐと作動を停止します	ワイヤレス USB 周辺機器は応答が遅くなるか、その周辺機器と受信装置の距離が短くなると作動します	<ul style="list-style-type: none">▪ USB 3.0 周辺機器とワイヤレス USB 受信装置の距離をあげます。▪ ワイヤレス USB 受信装置とワイヤレス USB 周辺機器の距離をできるだけ短くしてください。▪ USB 延長ケーブルを使って、ワイヤレス USB 受信装置をできるだけ USB 3.0 ポートから遠ざけてください。
--	---	---

付録

警告：安全指示

 警告：このマニュアルで指定された以外のコントロール、調整、または手順を使用すると、感電、電氣的障害、または機械的障害を招く結果となります。


安全についての説明は、安全、環境および規制情報 (SERI) をご覧ください。

米国連邦通信委員会 (FCC) 通告（米国内のみ）およびその他規制に関する情報

米国連邦通信委員会 (FCC) 通告（米国内のみ）およびその他規制に関する情報に関しては、規制コンプライアンスに関するウェブページ www.dell.com/regulatory_compliance をご覧ください。

Dell へのお問い合わせ

米国のお客様の場合、800-WWW-DELL (800-999-3355) にお電話ください。

 注：インターネット接続をアクティブにしていない場合、仕入送り状、パッキングスリップ、請求書、または Dell 製品カタログで連絡先情報を調べることができます。

Dell では、いくつかのオンラインおよび電話ベースのサポートとサービス オプションを提供しています。利用可能性は国と製品によって異なり、お客様の居住地域によってはご利用いただけないサービスもあります。

- ・ オンライン テクニカルアシスタンス：
www.dell.com/support/monitors
- ・ Dell へのお問い合わせ：www.dell.com/contactdell