




Monitor AW2521HFA/ AW2521HFLA Guia do usuário

Modelo: AW2521HFA/AW2521HFLA
Modelo regulatório: AW2521HFb

A L I E N W A R E™ 

Notas, Cuidado e Alerta

-  **NOTA:** Uma NOTA indica uma informação importante que o orienta como melhor usar o computador.
-  **CUIDADO:** Um CUIDADO indica dano potencial ao hardware ou perda de dados se as instruções não forem seguidas.
-  **ALERTA:** Uma ALERTA indica dano de propriedade, ferimento pessoal ou morte em potencial.

© 2020 Dell Inc. ou suas subsidiárias. Todos os direitos reservados. Dell, EMC e outras marcas comerciais são marcas registradas da Dell Inc. ou suas subsidiárias. Outras marcas comerciais podem ser marcas registradas de seus respectivos proprietários.

2020 - 12

Rev. A01

Índice

Sobre o monitor	6
Conteúdo da embalagem	6
Características do produto	8
Identificação das peças e dos controles	9
Visão frontal	9
Vista Posterior	10
Vista traseira e inferior	11
Especificações do monitor	13
Especificações da Resolução	14
Modos de vídeo suportados	15
Modos de Visualização Pré-ajustadas	15
Especificações elétricas	16
Características Físicas	17
Características de ambiente	18
Atribuição de Pinos	19
Capacidade Plug and Play	21
Interface Bus Serial Universal (USB)	21
Conector USB a montante	21
Conector USB Jusante	22
Portas USB	22
Qualidade do monitor de LCD e política de pixel	23
Diretrizes de manutenção	23
Limpendo Seu Monitor	23
Ajuste do monitor	24
Fixação do suporte	24
Conexão do computador	28
Remoção do suporte do monitor	29

Suporte de parede VESA (opcional).....	31
Operação do Monitor.....	32
Ligação do monitor	32
Usando o joystick.....	32
Uso dos controles do painel traseiro	33
Uso do Menu de Visualização na Tela (OSD).....	34
Acesso ao sistema do menu.....	34
Mensagem de Advertência OSD	46
Bloqueio dos botões de controle do painel traseiro	49
Configuração da Resolução Máxima	50
Usando a extensão vertical, articulação e inclinação.....	51
Extensões de inclinação e giro	51
Extensão Vertical	51
Girando o monitor	52
Gire no sentido horário	52
Gire no sentido anti-horário	53
Ajustando as configurações de exibição de rotação do seu sistema	54
Uso do aplicativo AlienFX.....	55
Pré-requisitos.....	55
Instalação da AWCC através da atualização do Windows	55
Instalação do AWCC do site de Suporte da Dell	56
Navegação na janela AlienFX	56
Criação de um tema.....	58
Ajuste dos efeitos de iluminação	59
Solução de Problemas	63
Autoteste	63
Diagnóstico integrado.....	64
Problemas comuns.....	65

Problemas específicos do produto	67
Problemas Específicos do Barramento Serial Universal (USB)	68
Apêndice	70
Avisos da FCC (somente Estados Unidos)	70
Entre em contato com a Dell	70
Banco de dados de produtos da UE para etiqueta de energia e folha de informações do produto.....	70

Sobre o monitor

Conteúdo da embalagem

O monitor é fornecido com os componentes mostrados abaixo. Se algum componente estiver faltando, entre em contato com o suporte técnico da Dell. Para obter mais informações, consulte [Entre em contato com a Dell](#).

NOTA: Alguns componentes podem ser opcionais e podem não ser enviados com seu monitor. Alguns recursos ou mídia podem não estar disponíveis em certos países.

Imagem do componente	Descrição do componente
 A imagem mostra um monitor Dell Alienware de cor preta, visto de frente. O logotipo "ALIENWARE" é visível na borda inferior do monitor.	Monitor
 A imagem mostra um suporte elevatório de cor preta, projetado para ser instalado na parte traseira do monitor para permitir ajustes de altura e inclinação.	Suporte elevatório
 A imagem mostra a base do suporte de cor preta, que se conecta ao suporte elevatório e ao monitor para fornecer estabilidade.	Base do suporte

	<p>Tampa de E/S</p>
	<p>Cabo de energia (varia de acordo com o país)</p>
	<p>Cabo DisplayPort (DisplayPort para DisplayPort)</p>
	<p>Cabo HDMI</p>
	<p>Cabo USB 3.0 a montante (Habilita as portas USB no monitor)</p>
	<ul style="list-style-type: none"> ▪ Guia de configuração rápida ▪ Informações de Segurança, Ambientais e Regulatórias ▪ Cartão de boas-vindas da Alienware

Características do produto

O monitor **Alienware 25 Gaming** está disponível em duas variações de cor: *Lado escuro da lua (AW2521HFA)* e *Luz lunar (AW2521HFLA)*. Os dois monitores têm matriz ativa, Transistor de filme fino (TFT), Mostrador de cristal líquido (LCD) e luz de fundo de LED.

As características do motor são as seguintes:

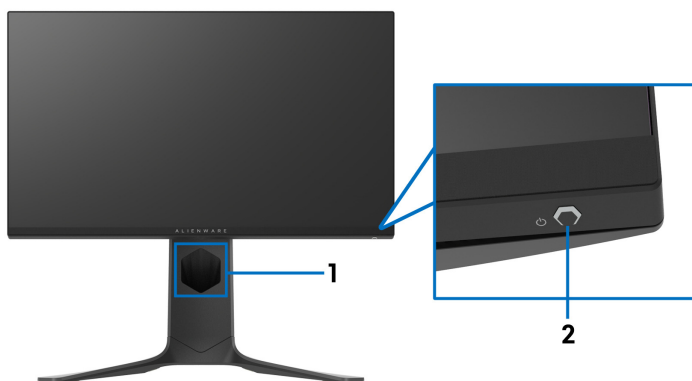
- Área visível de 62,2 cm (24,5 polegadas) (medida diagonalmente). Resolução: Até 1920 x 1080 através de DisplayPort e HDMI, com suporte para tela cheia ou resoluções menores, suportando uma taxa de atualização alta de 240 Hz.
- A NVIDIA® G-SYNC® Compatible Certification e a AMD FreeSync™ Premium Technology minimizam distorções gráficas como divisão de tela e interrupções para um jogo mais uniforme e fluido.
- Suporta uma taxa de atualização extremamente alta de 240 Hz e um tempo de resposta rápido de 1 ms cinza para cinza no modo **Extrema***.
- Gama de cores de 99% sRGB.
- Recursos de ajuste de inclinação, giro, pivô e altura.
- Suporte removível e furos de fixação de 100 mm padrão VESA™ (Video Electronics Standards Association) para soluções de montagem flexíveis.
- Conectividade digital através de 1 DisplayPort e 2 portas HDMI.
- Equipado com 1 porta USB a montante e 4 portas USB a jusante.
- Recurso plug and play, se suportado pelo seu sistema.
- Ajuste por sistema de exibição em tela (OSD) para fácil configuração e otimização da tela.
- O AW2521HFA/AW2521HFLA oferece modos predefinidos como o FPS (Atirador em primeira pessoa), MOBA/RTS (Estratégia em tempo real), RPG (Jogos de interpretação de personagens), SPORTS (corrida) e três modos de jogo personalizáveis conforme a preferência do usuário. Além disso, os principais recursos de jogos aprimorados como o Cronômetro, Taxa de quadros e o Alinh mostrador são fornecidos para ajudar no desempenho do jogador e fornecer a maior vantagem possível no jogo.
- ≤ 0,3 W no modo de Espera.
- Otimize o conforto para os olhos com uma tela sem cintilação.

⚠ ALERTA: Os possíveis efeitos de longo prazo da emissão de luz azul do monitor podem ser danos aos olhos, incluindo fadiga ocular, cansaço visual digital, etc. O recurso ComfortView foi projetado para reduzir a quantidade de luz azul emitida do monitor para otimizar o conforto ocular.

* O modo cinza para cinza 1 ms é obtido no modo **Extrema** para reduzir borrões de movimento visíveis e maior responsividade da imagem. Entretanto, isso pode introduzir alguns defeitos visuais leves e observáveis na imagem. Como a configuração de cada sistema e as necessidades de cada jogador são diferentes, a Alienware recomenda que o usuário experimente modos diferentes para encontrar a configuração ideal.

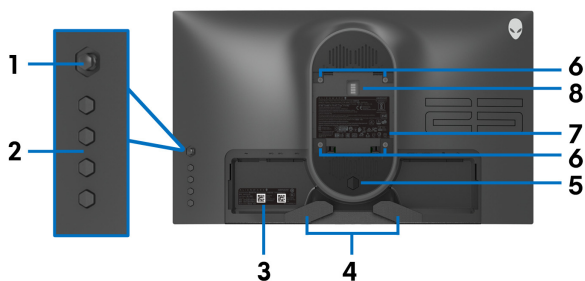
Identificação das peças e dos controles

Visão frontal

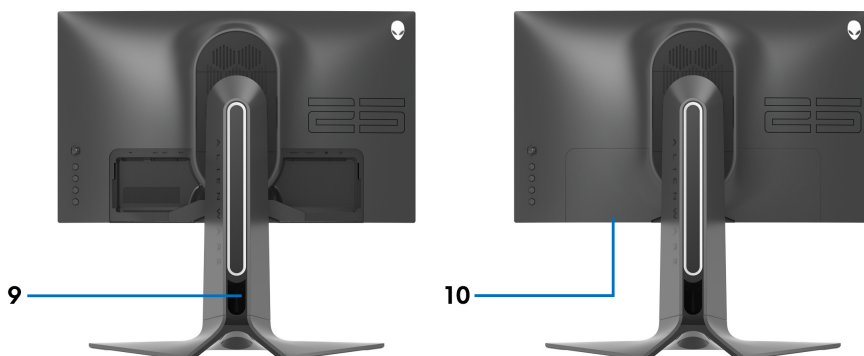


Marcador	Descrição	Use
1	Slot para passagem dos cabos (na parte dianteira do suporte)	Para organizar os cabos impecavelmente.
2	Botão liga/desliga (com LED indicador)	Para ligar ou desligar o monitor. A luz azul constante indica que o monitor está ligado e funcionando normalmente. A luz branca piscando indica que o monitor está no Modo de Espera.

Vista Posterior



Vista posterior sem o suporte para monitor

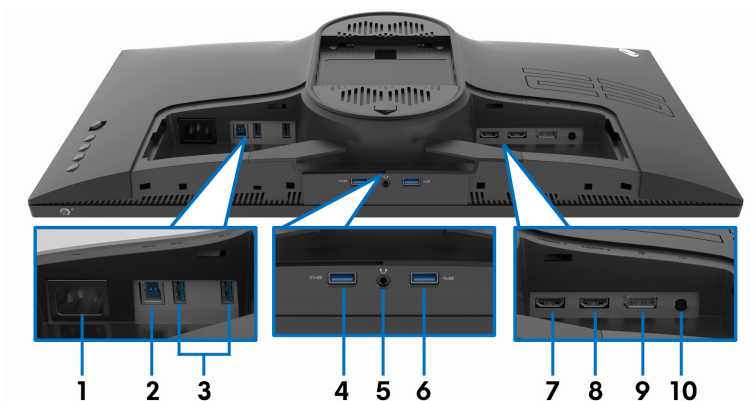


Vista posterior com o suporte para monitor

Marcador	Descrição	Use
1	Joystick	Use-o para controlar o menu OSD.
2	Botões de função	Para obter mais informações, consulte Operação do Monitor .
3	Código de barra, número de série e etiqueta de serviço	Para entrar em contato com a Dell para suporte técnico.
4	Presilhas para enrolar cabos	Para organizar os cabos impecavelmente.
5	Botão de liberação do suporte	Libera o suporte do monitor.

6	Furos de montagem VESA (100 mm x 100 mm – atrás da tampa VESA)	Monitor de montagem na parede usando o kit de montagem para parede compatível VESA (100 mm x 100 mm).
7	Etiqueta de regulamentos	Lista as aprovações de regulamentos.
8	Conector da base de iluminação	Quando o suporte elevatório estiver conectado ao monitor, o conector da base fornece energia para a luz do suporte.
9	Fenda para passagem dos cabos (na parte traseira do suporte)	Para organizar os cabos passando-os por essa fenda.
10	Tampa de E/S	Protege as portas E/S.

Vista traseira e inferior



Vista traseira e inferior sem o suporte do monitor

Marcador	Descrição	Use
1	Conector de energia	Conecte o cabo de energia (enviado com seu monitor).
2	Porta a montante USB	Conecte o cabo USB (enviado com seu monitor) nessa porta e em seu computador para habilitar as portas USB em seu monitor.

3	Portas USB 3.0 (2)	Conecte seus dispositivos USB.* NOTA: Para usar essas portas, é necessário conectar o cabo USB (enviado com seu monitor) na porta USB a montante do monitor e em seu computador.
4	Porta USB 3.0 com carregamento de energia	Conecte para carregar seu dispositivo USB.
5	Porta de fones de ouvido	Conecte um fone de ouvido ou alto-falante. CUIDADO: O aumento da saída de áudio além de 50% no controle de volume ou equalizador pode aumentar a tensão de saída dos fones de ouvido, aumentando assim os níveis de pressão sonora.
6	Porta USB 3.0	Conecte seus dispositivos USB.* NOTA: Para usar essas portas, é necessário conectar o cabo USB (enviado com seu monitor) na porta USB a montante do monitor e em seu computador.
7	Porta HDMI (HDMI 1)	Conecte a um computador ou outro dispositivo de saída HDMI.
8	Porta HDMI (HDMI 2)	Conecte a um computador ou outro dispositivo de saída HDMI.
9	DisplayPort	Conecte a um computador ou outro dispositivo de saída DisplayPort.
10	Porta de saída de linha	Conecte seus alto-falantes. NOTA: Essa porta não suporta fones de ouvido.

* Para evitar interferência do sinal, quando um dispositivo USB sem fio for conectado a uma porta USB a jusante, NÃO é recomendado conectar nenhum outro dispositivo USB nas portas adjacentes.

Especificações do monitor

Modelo	AW2521HFA/AW2521HFLA
Tipo de tela	Matriz ativa - LCD TFT
Tecnologia de painel	IPS rápido
Formato de imagem	16:9
Imagem visível	
Diagonal	622,28 mm (24,5 pol.)
Largura (área ativa)	543,744 mm (21,41 pol.)
Altura (área ativa)	302,616 mm (11,91 pol.)
Área total	164545,63 mm ² (255,04 pol ²)
Pontos Pixel	0,2832 mm x 0,2802 mm
Pixels por polegada (PPI)	90
Ângulo de visualização	
Vertical	178° (típico)
Horizontal	178° (típico)
Saída de iluminação	400 cd/m ² (típico)
Taxa de contraste	1000 a 1 (típico)
Cobertura da superfície da placa	Tratamento antirreflexo do polarizador dianteiro (Distorção 25%, 3H)
Luz de fundo	WLED
Tempo de resposta	<ul style="list-style-type: none">▪ cinza para cinza 1 ms no modo Extrema*▪ cinza para cinza 2 ms no modo Super rápido▪ cinza para cinza 4 ms no modo Rápido <p>* O tempo de resposta de cinza para cinza 1 ms é obtido no modo Extrema para reduzir borrões de movimento visíveis e maior responsividade da imagem. Entretanto, pode introduzir artefatos visuais sutis na imagem. Como a configuração de cada sistema e as necessidades de cada jogador são diferentes, a Alienware recomenda que o usuário experimente modos diferentes para encontrar a configuração ideal.</p>
Profundidade da cor	16,78 milhões de cores

Gama de cores	99% sRGB (típico)
Dispositivos integrados	<ul style="list-style-type: none"> ▪ Hub USB 3.0 super-speed (com 1 porta USB 3.0 a montante) ▪ 4 x portas USB 3.0 a jusante (incluindo 1 porta que suporta carregamento)
Conectividade	<ul style="list-style-type: none"> ▪ 1 x DisplayPort versão 1.2 (traseira) ▪ 2 x porta HDMI versão 2.0 (traseira) ▪ 1 x porta USB 3.0 a montante (traseira) ▪ 3 x portas USB 3.0 a jusante (parte inferior: 1; traseira: 2) ▪ 1 x Porta a jusante USB 3.0 com capacidade de carga BC1.2 a 2 A (máximo) (parte inferior) ▪ 1 x porta de fone de ouvido (parte inferior) ▪ 1 x porta de saída de áudio (traseira)
Largura da moldura (borda do monitor para a área ativa)	
Parte superior	5,27 mm
Esquerda/Direita	5,27 mm/5,27 mm
Parte inferior	14,19 mm
Ajustabilidade	
Suporte de altura ajustável	0 a 130 mm
Inclinação	-5° a 21°
Giro	-20° a 20°
Pivô	-90° a 90°
Compatibilidade do Dell Display Manager (DDM)	Disposição fácil e outros recursos principais

Especificações da Resolução

Modelo	AW2521HFA/AW2521HFLA	
	DisplayPort 1.2	HDMI 2.0
Taxa de escaneamento horizontal	255 a 255 kHz (automático)	30 a 255 kHz (automático)

Taxa de escaneamento vertical	48 a 240 Hz (automático)	48 a 240 Hz (automático)
Mais alta resolução de pré-ajuste	1920 x 1080 a 240 Hz	1920 x 1080 a 240 Hz

Modos de vídeo suportados

Modelo	AW2521HFA/AW2521HFLA
Recursos de exibição de vídeo (Reprodução HDMI & DisplayPort)	480i, 480p, 576i, 576p, 720p, 1080i, 1080p, FHD

Modos de Visualização Pré-ajustadas

Modo de Visualização	Frequência Horizontal (kHz)	Frequência Vertical (Hz)	Clock de Pixel (MHz)	Polaridade Sincronizada (Horizontal/Vertical)
VESA, 640 x 480	31,5	59,9	25,2	-/-
VESA, 640 x 480	37,5	75,0	31,5	-/-
IBM, 720 x 400	31,5	70,1	28,3	-/+
VESA, 800 x 600	37,9	60,3	40,0	+/+
VESA, 800 x 600	46,9	75,0	49,5	+/+
VESA, 1024 x 768	48,4	60,0	65,0	-/-
VESA, 1024 x 768	60,0	75,0	78,8	+/+
VESA, 1152 x 864	67,5	75,0	108,0	+/+
VESA, 1280 x 1024	64,0	60,0	108,0	+/+
VESA, 1280 x 1024	80,0	75,0	135,0	+/+
VESA, 1600 x 900	60,0	60,0	108,0	+/+
VESA, 1920 x 1080	67,5	60,0	148,5	+/+
1920 x 1080	137,3	120,0	285,5	+/-
1920 x 1080	166,6	144,0	346,5	+/-
1920 x 1080	278,1	240,0	567,4	+/-

 **NOTA: Esse monitor suporta a AMD FreeSync™ Premium Technology.**

Especificações elétricas

Modelo	AW2521HFA/AW2521HFLA
Sinais de entrada de vídeo	HDMI 2.0*/DisplayPort 1.2, 600 mV para cada linha diferencial, 100 ohms de impedância de entrada por par diferencial.
Voltagem/frequência/corrente de entrada CA	100 VCA a 240 VCA / 50 Hz ou 60 Hz \pm 3 Hz / 1,5 A (típico)
Corrente de entrada	<ul style="list-style-type: none">▪ 120 V: 30 A (Máximo) a 0°C (inicialização a frio)▪ 240 V: 60 A (Máximo) a 0°C (inicialização a frio)
Consumo de energia	<ul style="list-style-type: none">▪ 0,2 W (Modo Desl.)¹▪ 0,3 W (Modo de Espera)¹▪ 20,4 W (Modo Lig.)¹▪ 72 W (Máx.)²▪ 17,18 W (Pon)³▪ 55,52 kWh (TEC)³

* Especificações opcionais HDMI 2.0 sem suporte, incluindo Controle Eletrônico do Consumidor (CEC), Canal Ethernet HDMI (HEC), Canal de Retorno de Áudio (ARC), padrão para resoluções e formatos 3D e padrão para resolução de cinema digital 4K.

¹ Conforme definido na EU 2019/2021 e EU 2019/2013.

² Brilho máximo e configuração de contraste com carga máxima de energia em todas as portas USB.

³ Pon: Consumo de energia no Modo Ligado medido de acordo com o método de teste Energy Star.

TEC: Consumo de energia total em kWh medido de acordo com o método de teste Energy Star.

Este documento é apenas informativo e reflete o desempenho em laboratório. Seu produto pode ter desempenho diferente, dependendo do software, componentes e periféricos que você encomendou e a empresa não tem nenhuma obrigação de atualizar tais informações.

Consequentemente, o cliente não deve contar com essas informações ao tomar decisões sobre tolerâncias elétricas ou de outro modo. Não há nenhuma garantia expressa ou implícita quanto à precisão ou integridade.

Características Físicas

Modelo	AW2521HFA/AW2521HFLA
Tipo de cabo de sinal	<ul style="list-style-type: none">▪ Digital: HDMI, 19 pinos▪ Digital: DisplayPort, 20 pinos▪ Barramento serial universal: USB, 9 pinos
NOTA: Os monitores Dell são projetados para funcionar de maneira ideal com os cabos de vídeo enviados com seu monitor. Como a Dell não tem controle sobre diferentes fornecedores de cabo no mercado, o tipo de material, conector e processo usado para fabricar esses cabos, a Dell não garante o desempenho do vídeo com cabos que não sejam enviados com seu monitor Dell.	
Dimensões (com o suporte)	
Altura (estendida)	526,08 mm (20,71 pol.)
Altura (comprimida)	421,21 mm (16,58 pol.)
Largura	556,29 mm (21,90 pol.)
Profundidade	251,92 mm (9,92 pol.)
Dimensões (sem o suporte)	
Altura	328,24 mm (12,92 pol.)
Largura	556,29 mm (21,90 pol.)
Profundidade	72,95 mm (2,87 pol.)
Dimensões do suporte	
Altura (estendida)	436,80 mm (17,20 pol.)
Altura (comprimida)	421,21 mm (16,58 pol.)
Largura	465,30 mm (18,32 pol.)
Profundidade	251,92 mm (9,92 pol.)
Peso	
Peso com a embalagem	11,72 kg (25,84 lb)
Peso com montagem do suporte e cabos	7,46 kg (16,45 lb)
Peso sem o conjunto do suporte (Para fixação na parede, ou considerações para fixação VESA - sem os cabos)	4,15 kg (9,15 lb)

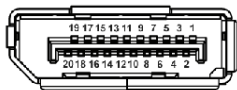
Peso com montagem do suporte	3,21 kg (7,08 lb)
Brilho da estrutura dianteira	17 ± 3 (somente parte dianteira)

Características de ambiente

Modelo	AW2521HFA/AW2521HFLA
Compatível com as normas	
Vidro sem arsênico e sem mercúrio apenas para o painel	
Temperatura	
Operação	0°C a 40°C (32°F a 104°F)
Fora de funcionamento	<ul style="list-style-type: none"> ▪ Armazenamento: -20°C a 60°C (-4°F a 140°F) ▪ Transporte: -20°C a 60°C (-4°F a 140°F)
Umidade	
Operação	10% a 80% (sem condensação)
Fora de funcionamento	<ul style="list-style-type: none"> ▪ Armazenamento: 5% a 90% (sem condensação) ▪ Transporte: 5% a 90% (sem condensação)
Altitude	
Operação	5.000 m (16.404 pés) (máximo)
Fora de funcionamento	12.192 m (40.000 pés) (máximo)
Dissipação térmica	<ul style="list-style-type: none"> ▪ 245,66 BTU/hora (máxima) ▪ 81,89 BTU/hora (típica)

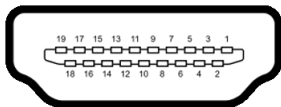
Atribuição de Pinos

Conector DisplayPort



Número de pinos	Lado de 20 pinos do Cabo de Sinal Conectado
1	ML3 (n)
2	GND
3	ML3 (p)
4	ML2 (n)
5	GND
6	ML2 (p)
7	ML1 (n)
8	GND
9	ML1 (p)
10	ML0 (n)
11	GND
12	ML0 (p)
13	GND
14	GND
15	AUX (p)
16	GND
17	AUX (n)
18	Detecção de Tomada Quente
19	Re-PWR
20	+3,3 V DP_PWR

Conector HDMI



Número de pinos	Lado de 19 pinos do Cabo de Sinal Conectado
1	DADOS TMDS 2+
2	BLINDAGEM DADOS TMDS 2
3	DADOS TMDS 2-
4	DADOS TMDS 1+
5	BLINDAGEM DADOS TMDS 1
6	DADOS TMDS 1-
7	DADOS TMDS 0+
8	BLINDAGEM DADOS TMDS 0
9	DADOS TMDS 0-
10	CLOCK TMDS+
11	BLINDAGEM CLOCK TMDS
12	CLOCK TMDS-
13	CEC
14	Reservado (N.C. no dispositivo)
15	CLOCK DDC (SCL)
16	DADOS DDC (SDA)
17	Aterramento DDC/CEC
18	ALIMENTAÇÃO +5 V
19	DETECÇÃO DE TOMADA QUENTE

Capacidade Plug and Play


Você pode instalar o monitor em qualquer sistema compatível Plug and Play. O monitor fornece automaticamente o sistema do computador com seu Dado de Identificação de Visualização Estendida (EDID) utilizando os protocolos de Canal de Dados de Visualização (DDC) para que o sistema possa se configurar e melhorar os ajustes do monitor. A maioria das instalações de monitor é automática; se desejar, é possível selecionar configurações diferentes. Para mais informações sobre como alterar as configurações do monitor, consulte [Operação do Monitor](#).

Interface Bus Serial Universal (USB)

Esta seção lhe dá informações sobre as portas USB que estão disponíveis no monitor.

 **NOTA: Este monitor é compatível com Super-Speed USB 3.0.**

Velocidade de transferência	Taxa de dados	Consumo de Energia*
Super-speed	5 Gbps	4,5 W (Máx., cada porta)
Alta Velocidade	480 Mbps	4,5 W (Máx., cada porta)
Velocidade total	12 Mbps	4,5 W (Máx., cada porta)

* Até 2 A na porta de jusante USB (com ícone de bateria ) com dispositivos compatíveis com a versão do carregamento de bateria ou dispositivos USB normais.

Conector USB a montante



Número de pinos	9 pinos na lateral do conector
1	VCC
2	D-

3	D+
4	GND
5	SSTX-
6	SSTX+
7	GND
8	SSRX-
9	SSRX+

Conector USB Jusante




Número de pinos	9 pinos na lateral do conector
1	VCC
2	D-
3	D+
4	GND
5	SSRX-
6	SSRX+
7	GND
8	SSTX-
9	SSTX+

Portas USB

- 1 x a montante - traseira
- 2 x a jusante - traseira
- 2 x a jusante - parte inferior

Porta de carregamento de energia – a porta com o ícone ; suporta o carregamento rápido de até 2 A se o dispositivo for compatível com BC1.2.

NOTA: A funcionalidade do USB 3.0 necessita de um computador com capacidade para USB 3.0.

 **NOTA: As portas USB do monitor funcionam apenas quando o monitor está ligado ou em modo de Espera. Se você desligar o monitor e depois ligá-lo, os periféricos anexados podem levar alguns segundos para voltar ao funcionamento normal.**

Qualidade do monitor de LCD e política de pixel

Durante o processo de fabricação do Monitor LCD, é comum que um ou mais pixels se tornem fixos em um estado imutável, que é difícil de ver e não afeta a qualidade de visualização ou capacidade de uso. Para mais informações sobre os Pixels e Qualidade do Monitor, consulte www.dell.com/pixelguidelines.

Diretrizes de manutenção

Limpando Seu Monitor

 **CUIDADO: Leia e siga as Instruções de segurança antes de limpar o monitor.**

 **ALERTA: Antes de limpar o monitor, retire o cabo de energia do monitor da saída elétrica.**

Para as melhores práticas, siga as instruções na lista abaixo ao desembalar, limpar, ou manusear o monitor:

- Para limpar sua tela antiestática, passe gentilmente com um pano limpo e macio com água. Se possível, utilize um tecido de limpar telas especiais ou solução apropriada para cobertura antiestática. Não utilize benzina, tiner, amônia, limpadores abrasivos ou ar comprimido.
- Use um pano levemente umedecido com água morna para limpar o monitor. Evite usar detergente porque alguns tipos deixam um filme esbranquiçado no monitor.
- Se observar a presença de um pó branco ao desembalar o monitor, limpe-o com um pano.
- Manuseie o monitor com cuidado porque o monitor de cor escura pode ser arranhado e mostrar marcas de riscos brancos mais que um monitor de cor clara.
- Para manter a melhor qualidade de imagem do monitor, use um protetor de tela que se altere dinamicamente e desligue o monitor quando não estiver em uso.

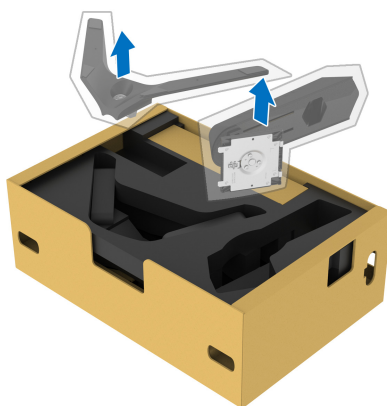
Ajuste do monitor

Fixação do suporte

- ✎ **NOTA:** O suporte não é instalado em fábrica.
- ✎ **NOTA:** As instruções a seguir são aplicáveis apenas para o suporte enviado com seu monitor. Se estiver fixando um suporte comprado de outra fonte, siga as instruções de configuração incluídas com o suporte.

△ **CUIDADO:** As etapas a seguir são importantes para proteger sua tela curva. Siga as instruções abaixo para concluir a instalação.

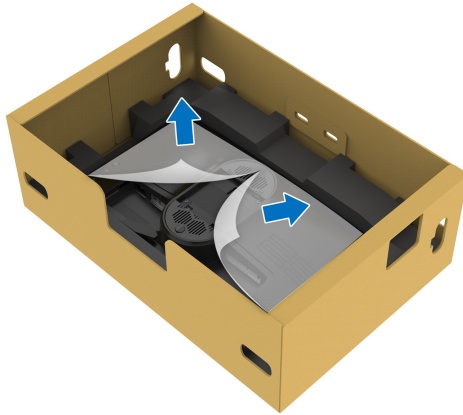
1. Remova o suporte elevatório e a base do suporte da proteção da embalagem.



2. Alinhe e coloque o suporte elevatório na base do suporte.
3. Abra a alça do parafuso na parte inferior da base do suporte e gire-a no sentido horário para fixar o conjunto do suporte.
4. Feche a alça do parafuso.

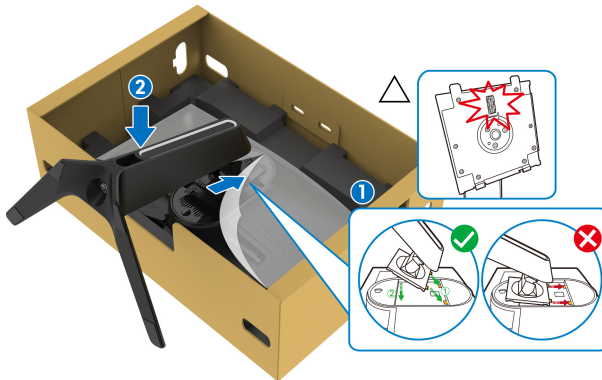


5. Abra a tampa de proteção do monitor para acessar a fenda VESA do monitor.

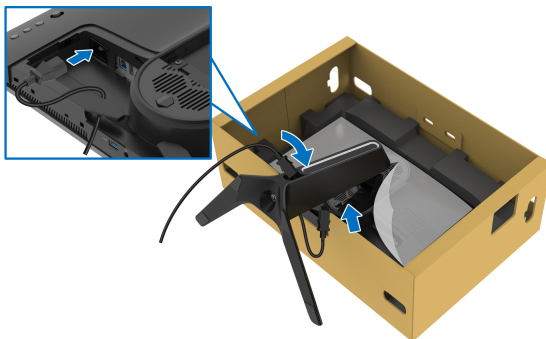


△ **CUIDADO:** Ao conectar o conjunto do suporte ao monitor, não coloque o suporte elevatório diretamente no painel traseiro do monitor. Isso pode danificar os pinos pogo do suporte devido ao desalinhamento.

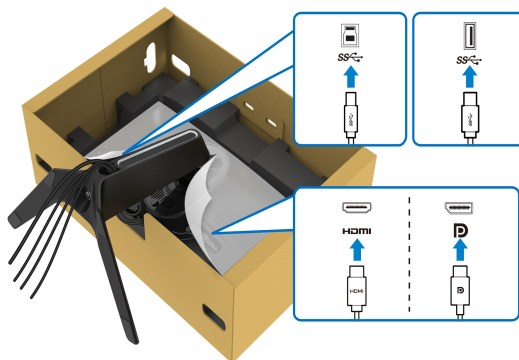
6. Insira cuidadosamente as abas do suporte elevatório nas fendas da tampa traseira do monitor e abaixe o conjunto do suporte para encaixá-lo no local adequado.



7. Passe o cabo de energia através da fenda de passagem do cabo no suporte e através da presilha de passagem do cabo na traseira do monitor.
8. Conecte o cabo de energia ao monitor.

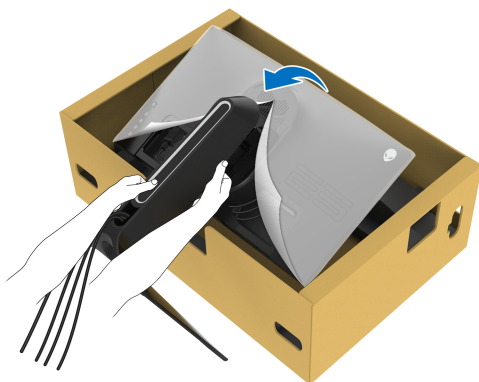


9. Passe os cabos necessários, como cabo USB a montante, cabos USB a jusante (cabos opcionais não incluídos), cabo HDMI e cabo DisplayPort pela fenda de passagem de cabos no suporte.
10. Conecte os cabos necessários ao monitor.



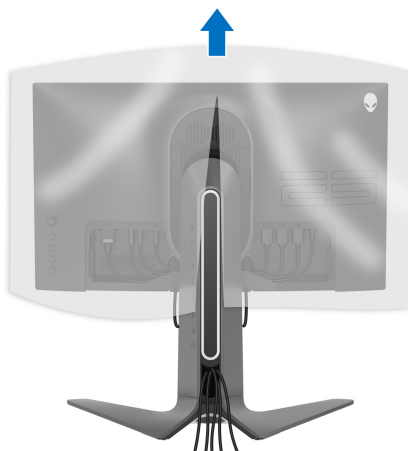
- NOTA:** Os monitores Dell são projetados para funcionar de maneira ideal com os cabos fornecidos pela Dell. A Dell não garante a qualidade e o desempenho do vídeo quando são usados cabos não Dell.
- NOTA:** Passe cada cabo cuidadosamente de modo que eles fiquem organizados antes da tampa de E/S ser instalada.
- CUIDADO:** Não acople o cabo de energia na tomada de parede nem ligue o monitor até que seja instruído a fazê-lo.

11. Segure o suporte elevatório e levante o monitor cuidadosamente, em seguida, coloque-o em uma superfície plana.

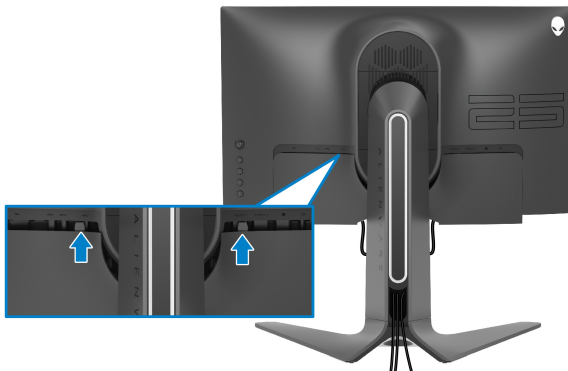


△ **CUIDADO: Segure o suporte elevatório firmemente ao levantar o monitor para evitar qualquer dano acidental.**

12. Levante a tampa de proteção do monitor.



13. Deslize as abas da tampa de E/S nas fendas da tampa traseira do monitor até que se encaixem no local adequado.



- NOTA:** Certifique-se de que todos os cabos passem através da tampa de E/S e da fenda de passagem do cabo do suporte elevatório.

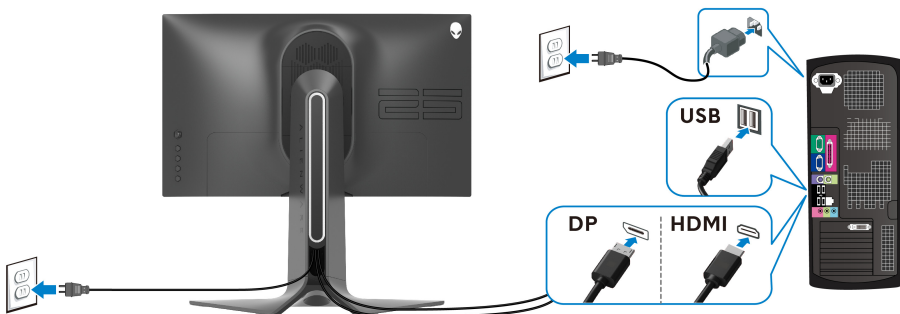
Conexão do computador

- ALERTA:** Antes de iniciar qualquer procedimento desta seção, siga as [Instruções de segurança](#).

- NOTA:** Não conecte todos os cabos no computador ao mesmo tempo.

- NOTA:** As imagens são utilizadas apenas para fins de ilustração. A aparência do computador pode variar.

Para conectar seu monitor ao computador:





1. Conecte a outra extremidade do cabo DisplayPort ou HDMI ao seu computador.

2. Conecte a outra extremidade do cabo USB 3.0 a montante à porta USB 3.0 apropriada em seu computador.
3. Conecte os periféricos USB 3.0 às portas USB 3.0 a jusante do monitor.
4. Conecte os cabos de energia de seu computador e monitor em uma tomada de parede.
5. Ligue seu monitor e computador.

Se o seu monitor visualiza uma imagem, a instalação está completa. Se não visualizar nenhuma imagem, veja [Problemas comuns](#).

Remoção do suporte do monitor

 **NOTA:** Para prevenir arranhões no monitor ao remover o suporte, certifique-se que o monitor fique posicionado em uma superfície macia e limpa.

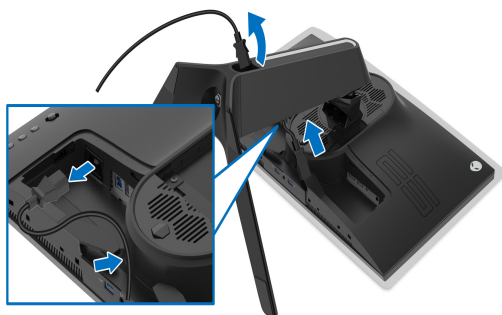
 **NOTA:** As instruções a seguir são aplicáveis apenas para a fixação do suporte enviado com seu monitor. Se estiver fixando um suporte comprado de outra fonte, siga as instruções de configuração incluídas com o suporte.

Para remover o suporte:

1. Desligue o monitor.
2. Solte os cabos do computador.
3. Coloque o monitor sobre uma almofada ou pano macio.
4. Deslize cuidadosamente e remova a tampa de E/S do monitor.



5. Solte os cabos do monitor e deslize-os através da fenda de passagem de cabos do suporte elevatório.



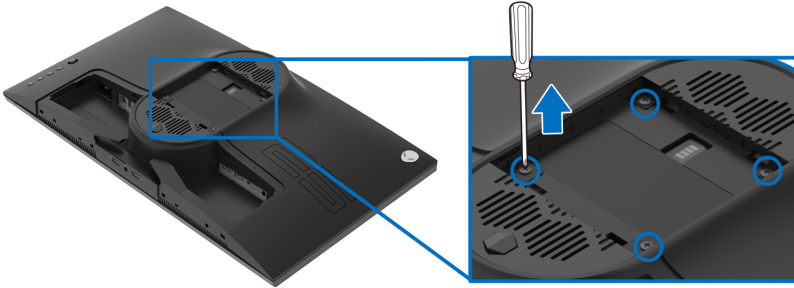
6. Pressione e segure o botão de liberação do Suporte.



7. Levante o suporte afastando-o do monitor.



Suporte de parede VESA (opcional)



(Dimensão do Parafuso: M4 x 10 mm)

Consultar as instruções que vêm com o kit de montagem de parede compatível com o padrão VESA.

1. Coloque o painel do monitor sobre um pano macio ou almofada em uma superfície plana estável.
2. Remova o suporte do monitor. (Ver [Remoção do suporte do monitor.](#))
3. Usar uma chave Phillips para remover os quatro parafusos que fixam a tampa plástica.
4. Fixar o suporte de montagem do kit de montagem de parede no monitor.
5. Monte o monitor na parede. Para obter mais informações, consulte a documentação enviada com o kit de montagem em parede.

NOTA: Para usar apenas com o Suporte de Montagem de Parede Listado UL, com capacidade mínima de carga ou peso de 16,60 kg.

Operação do Monitor

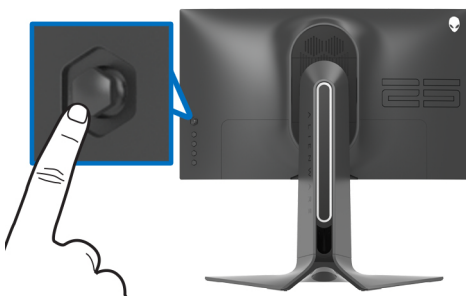
Ligação do monitor

Pressione o botão liga/desliga para ligar o monitor.




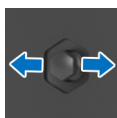
Usando o joystick

Use o joystick na traseira do monitor para fazer os ajustes da OSD.

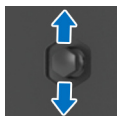


1. Pressione o botão do joystick para abrir o menu principal da OSD.
2. Mova o joystick para cima/para baixo/para a esquerda/para a direita para alternar entre as opções.
3. Pressione o joystick novamente para confirmar as configurações e sair.

Joystick	Descrição
	<ul style="list-style-type: none">▪ Quando o menu OSD estiver ligado, pressione o botão para confirmar a seleção ou salvar as configurações.▪ Quando o menu OSD estiver desligado, pressione o botão para abrir o menu principal da OSD. Ver Acesso ao sistema do menu.



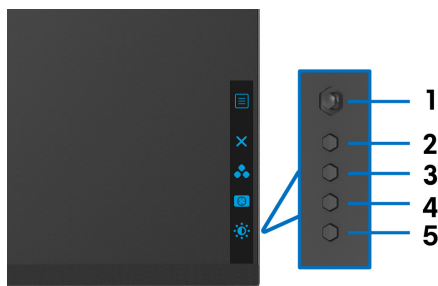
- Para navegação direcional de 2 vias (direita e esquerda).
- Mova para a direita para entrar no submenu.
- Mova para a esquerda para sair do submenu.
- Aumente (direita) ou diminua (esquerda) os parâmetros do item de menu selecionado.






- Para navegação direcional de 2 vias (para cima e para baixo).
- Alterna entre os itens do menu.
- Aumente (para cima) ou diminua (para baixo) os parâmetros do item de menu selecionado.

Uso dos controles do painel traseiro

Use os botões de controle da traseira do monitor para acessar o menu OSD e as teclas de atalho.



A tabela a seguir descreve os botões do painel traseiro:

Botão do painel traseiro	Descrição
1  Menu	Para abrir o menu principal OSD. Ver Acesso ao sistema do menu .
2  Sair	Para sair do menu principal OSD.
3  Tecla de atalho/Modos predefinidos	Para especificar um modo de cor desejado de uma lista predefinida.

4



Tecla de atalho/Estab escuro

Para acessar diretamente o controle deslizante de ajuste do **Estab escuro**.

5



Tecla de Atalho/Brilho/contraste

Para acessar diretamente os controles deslizantes de **Brilho/contraste**.

Quando você pressiona qualquer desses botões (excluindo o joystick), a barra de status OSD aparece para informá-lo das configurações atuais de algumas funções OSD.



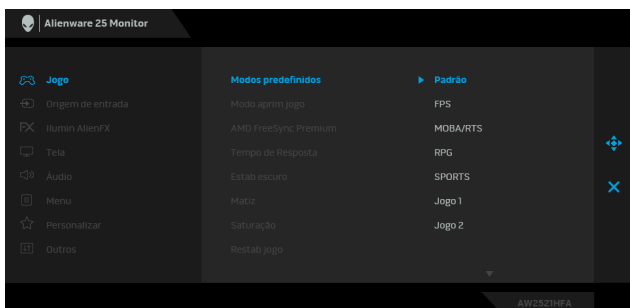
Uso do Menu de Visualização na Tela (OSD)

Acesso ao sistema do menu

ícone	Menu e submenus	Descrição
	Jogo	Use esse menu para personalizar sua experiência visual com jogos.

Modos predefinidos

Permite que você escolha de uma lista de modos de cor predefinidos.



- **Padrão:** Carrega os ajustes de cor padrão do monitor. Este é o modo de pré-ajuste padrão.
- **FPS:** Carrega as configurações de cor ideais para jogos de Atirador em primeira pessoa. (FPS).
- **MOBA/RTS:** Carrega as configurações de cor ideais para jogos de Arena de Batalha Multijogador On-line (MOBA)/Estratégia em Tempo Real (RTS).
- **RPG:** Carrega as configurações de cor ideais para jogos de interpretação de personagens (RPG).
- **SPORTS:** Carrega as configurações de cor ideais para jogos de esportes.
- **Jogo 1/Jogo 2/Jogo 3:** Permite que você personalize as configurações de cor de acordo com suas necessidades de jogo.
- **ComfortView:** Diminui o nível de luz azul emitida da tela para tornar a visualização mais confortável para os olhos.

ALERTA: Os possíveis efeitos de longo prazo da emissão de luz azul do monitor podem ser lesões pessoais como cansaço visual digital, fadiga ocular e danos aos olhos. O uso do monitor por períodos extensos pode causar dor em partes do corpo como pescoço, braço, costas e ombros.

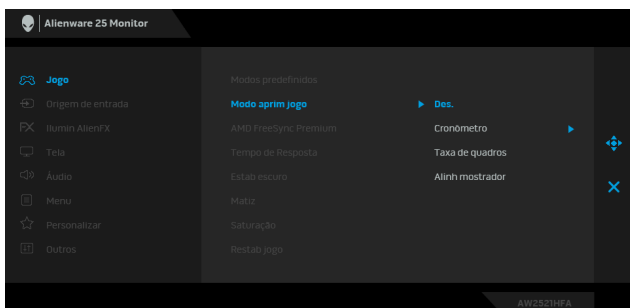
**Modos
predefinidos**

Para reduzir o risco de cansaço visual e dor no pescoço/braço/costas/ombros por usar o monitor por períodos prolongados, sugerimos que você:

1. Ajuste a distância da tela de 50 cm a 70 cm (20 a 28 polegadas) de seus olhos.
 2. Pisque frequentemente para umedecer os olhos ou umedeça os olhos com água após uso prolongado do monitor.
 3. Faça intervalos regulares e frequentes por 20 minutos a cada duas horas.
 4. Olhe para longe do monitor e foque em um objeto a cerca de 20 pés de distância por pelo menos 20 segundos durante os intervalos.
 5. Execute alongamentos para aliviar a tensão no pescoço, braço, costas e ombros durante os descansos.
- **Quente:** Apresenta as cores em temperaturas de cor inferiores. A tela parece mais quente com tinta vermelha/amarela.
 - **Frio:** Apresenta as cores em temperaturas de cor mais altas. A tela parece mais frio com uma tinta azul.
 - **Cor Personalizada:** Permite que você ajuste manualmente os ajustes de cor. Mova o joystick para ajustar os valores de **Ganho, Deslocamento, Matiz e Saturação** e criar seu próprio modo predefinido de cor.
-

Modo aprim jogo

O recurso oferece três funções disponíveis para aprimorar sua experiência com jogos.



- **Des.**

Selecione para desabilitar as funções em **Modo aprim jogo**.

- **Cronômetro**

Permite que você desabilite ou habilite o cronômetro no canto superior esquerdo do mostrador. O cronômetro mostra o tempo transcorrido desde o início do jogo. Selecione uma opção da lista de intervalos de tempo para mantê-lo ciente do tempo restante.

- **Taxa de quadros**

Selecionar **Lig.** permite a exibição da taxa de quadros por segundo atual ao se jogar. Quanto maior a taxa, mais suave parece o movimento.

- **Alinh mostrador**

Ative a função para ajudar a garantir o alinhamento perfeito do conteúdo do vídeo de vários mostradores.

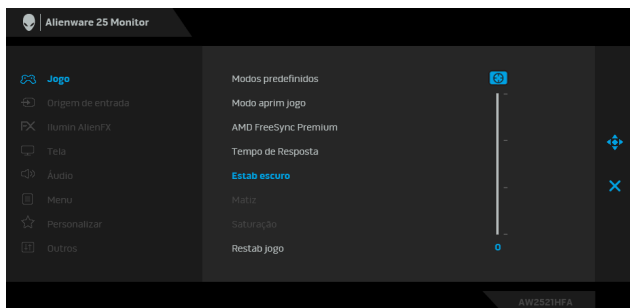
AMD FreeSync Premium

Quando você seleciona **Lig.**, o monitor funciona na maior taxa de quadros possível para eliminar o atraso de entrada e divisão de tela, proporcionando um jogo mais uniforme.

Tempo de Resposta

Permite que você ajuste o **Tempo de Resposta** para **Rápido**, **Super rápido** ou **Extrema**.

Estab escuro O recurso melhora a visibilidade em cenários de jogos escuros. Quanto maior o valor (entre 0 a 3), melhor a visibilidade em áreas escuras da imagem do mostrador.



Matiz Esta função pode mudar a cor da imagem de vídeo para verde ou roxo. Ela é usada para ajustar a cor do tom de pele desejado.

Use o joystick para ajustar o nível de matiz de 0 a 100.

Mova o joystick para cima para aumentar a sombra verde da imagem de vídeo.

Mova o joystick para baixo para diminuir a sombra roxa da imagem de vídeo.

NOTA: O ajuste de **Matiz** está disponível apenas quando se seleciona o modo predefinido **FPS, MOBA/RTS, SPORTS**, ou **RPG**.

Saturação Esta função pode ajustar a saturação de cor da imagem de vídeo.

Use o joystick para ajustar o nível de saturação de 0 a 100.

Mova o joystick para cima para aumentar o aspecto colorido da imagem de vídeo.

Mova o joystick para baixo para aumentar o aspecto monocromático da imagem de vídeo.

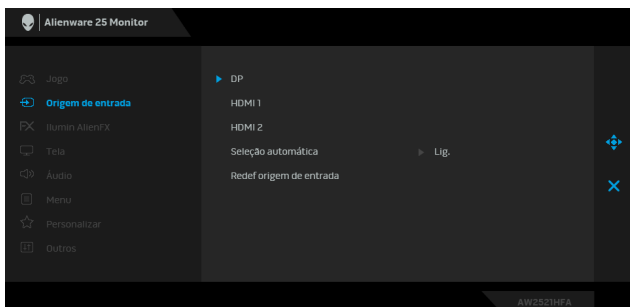
NOTA: O ajuste de **Saturação** está disponível apenas quando se seleciona o modo predefinido **FPS, MOBA/RTS, SPORTS**, ou **RPG**.

Restab jogo Restabelece todas as configurações do menu **Jogo** para os padrões de fábrica.



Origem de entrada

Use o menu **Origem de entrada** para selecionar entre diferentes sinais de vídeo que podem ser conectados ao seu monitor.



DP

Selecione a entrada da **DP** quando estiver usando o conector da DisplayPort (DP). Pressione o joystick para confirmar a seleção.

HDMI 1

Selecione a entrada da **HDMI 1** ou **HDMI 2** quando estiver usando conectores HDMI. Pressione o joystick para confirmar a seleção.

HDMI 2

Seleção automática

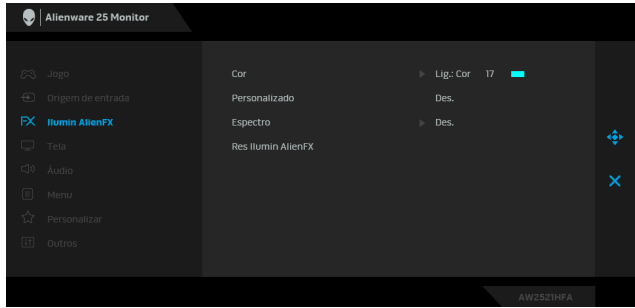
Ligue a função para permitir que o monitor verifique automaticamente as origens de entrada disponíveis. Pressione o joystick para confirmar a seleção.

Redef origem de entrada

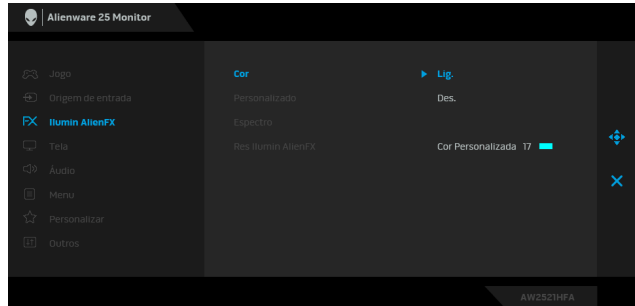
Restabelece todas as configurações do menu **Origem de entrada** para os padrões de fábrica.



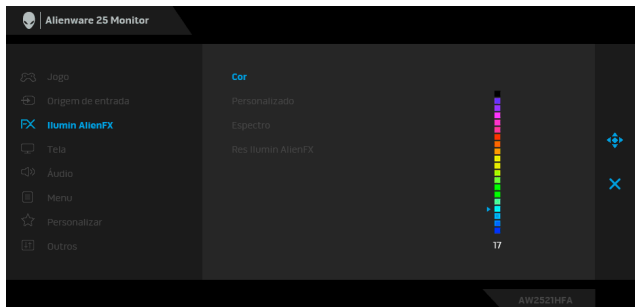
Ilumin AlienFX Use esse menu para ajustar as configurações da luz do LED do botão Liga/Desliga, logotipo Alienware e a faixa de luz no suporte.



Cor Para especificar uma cor da iluminação do LED, selecione **Lig.** e mova o joystick para destacar a opção **Cor Personalizada**.



Em seguida é possível fazer uma seleção da lista de 20 cores disponíveis movendo-se o joystick para cima ou para baixo.



A tabela a seguir mostra o número da cor e os códigos RGB usados para as 20 cores de LED.

Não.	R	G	B
1	0	0	0
2	63	0	255
3	100	0	240
4	255	0	255
5	239	12	175
6	255	0	89
7	255	0	0
8	255	45	0
9	255	75	0
10	255	120	0
11	204	255	0
12	127	255	0
13	76	255	0
14	0	255	0
15	0	255	25
16	0	255	63
17	0	240	240
18	0	63	255
19	0	25	255
20	0	0	255

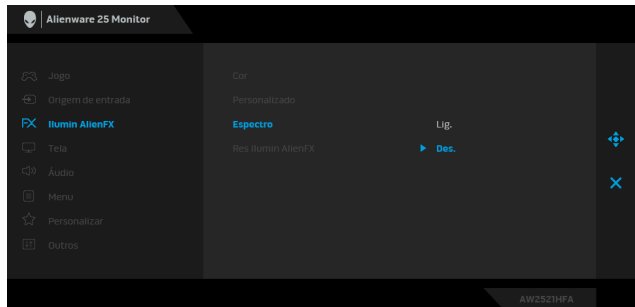
Para desligar as luzes AlienFX, selecione **Des.**

NOTA: Essas funções estão disponíveis apenas quando o **Espectro** está desabilitado.

Personalizado É um menu apenas leitura. Quando você usa **Cor** e/ou **Espectro** para fazer ajustes de iluminação do LED, esse status do menu mostra **Des.**; quando você faz ajustes de iluminação do LED através do aplicativo AlienFX, o status muda para **Lig.**

Espectro

Quando você seleçione **Lig.**, a iluminaço de LED brilha e muda as cores na sequncia do espectro de cor: vermelho, laranja, amarelo, verde, azul, ndigo e violeta.



Res Ilumin AlienFX

Restabelece todas as configuraçes do menu **Ilumin AlienFX** para os padres de fbrica.

Tela

Use **Tela** para ajustar as imagens.



Brilho

Brilho ajusta a luminosidade da luz de fundo.

Mova o joystick para cima para aumentar o nvel de brilho ou mova-o para baixo para diminuir o nvel de brilho (mn. 0/ mx. 100).

Contraste

Ajustar primeiro o **Brilho** e depois o **Contraste**, apenas se for necessrio um ajuste posterior.

Mova o joystick para cima para aumentar o nvel de contraste ou mova-o para baixo para diminuir o nvel de contraste (mn. 0/mx. 100).

A funço de **Contraste** ajusta o grau de diferena entre a escurido e a claridade na tela do monitor.

Formato de imagem

Ajuste a proporço de imagem para **Ampla 16:9**, **Auto Redimensionamento**, **4:3**, ou **1:1**.

Formato de cor de entrada

Permite que você configure o modo de entrada de vídeo para:

RGB: Selecione essa opção se o seu monitor estiver conectado a um computador (ou reproduzidor de mídia) usando um cabo DP ou HDMI.

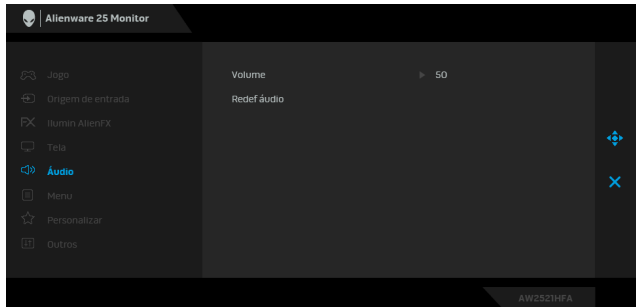
YPbPr: Selecione essa opção se seu reproduzidor de mídia suportar apenas saída YPbPr.

Nitidez

Esta função pode fazer a imagem parecer mais nítida ou mais suave. Mova o joystick para ajustar o nível de nitidez de 0 a 100.

Redef exibição

Restabelece todas as configurações do menu **Tela** para os padrões de fábrica.

**Áudio****Volume**

Permite que você ajuste o nível de volume da saída dos fones de ouvido.

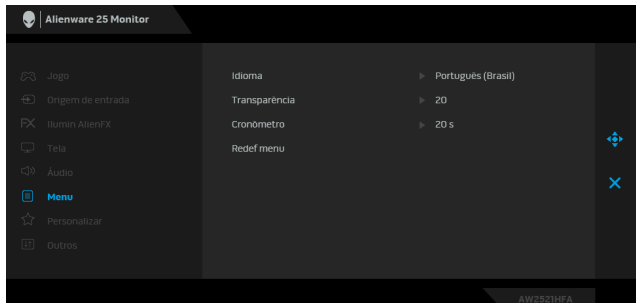
Use o joystick para ajustar o nível do volume de 0 a 100.

Redef áudio

Restabelece todas as configurações do menu **Áudio** para os padrões de fábrica.

**Menu**

Selecionar esta opção para ajustar os ajustes do OSD, tais como, as línguas do OSD, a quantidade de tempo que o menu permanece na tela e assim por diante.



Idioma Ajuste a exibição OSD para um dos oito idiomas (Inglês, Espanhol, Francês, Alemão, Português do Brasil, Russo, Chinês Simplificado ou Japonês).

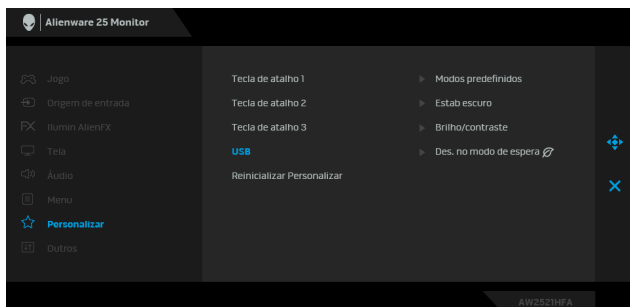
Transparência Selecione esta opção para mudar a transparência do menu movendo o joystick para cima ou para baixo (mín 0/máx 100).

Cronômetro Define o tempo durante o qual a OSD permanece ativa depois que se movimenta o joystick ou se pressiona um botão. Mova o joystick para ajustar o controle deslizante em incrementos de 1 segundo, de 5 a 60 segundos.

Redef menu Restabelece todas as configurações do menu **Menu** para os padrões de fábrica.



Personalizar



Tecla de atalho 1 Permite que você escolha um recurso de **Modos predefinidos**, **Modo apim jogo**, **AMD FreeSync Premium**, **Estab escuro**, **Brilho/contraste**, **Origem de entrada**, **Formato de imagem** ou **Volume** e defina-o como uma tecla de atalho.

Tecla de atalho 2

Tecla de atalho 3

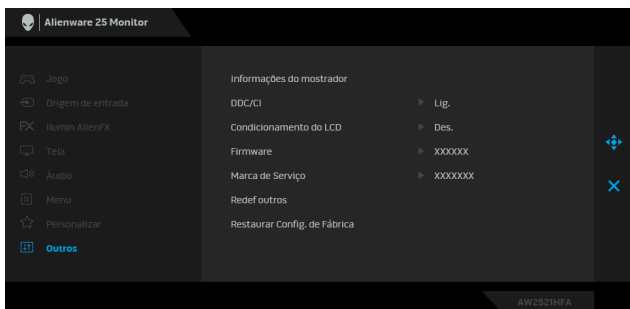
USB Permite ativar ou desativar a função USB durante o modo de espera do monitor.

NOTA: USB LIGADO/DESLIGADO em modo de espera só estará disponível quando o cabo a montante USB estiver desconectado. Esta opção será desativada quando o cabo a montante USB for conectado.

Reincializar Personalizar Restabelece todas as configurações do menu **Personalizar** para os padrões de fábrica.



Outros

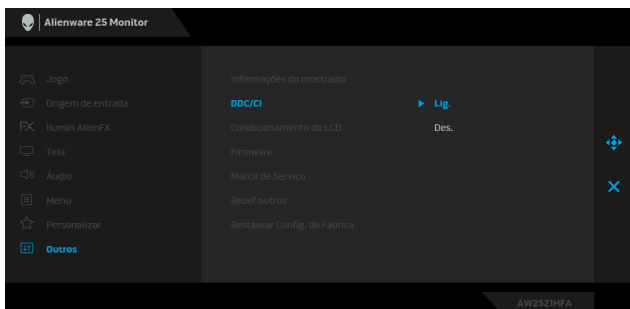


Informações do mostrador Exibe as configurações atuais do monitor.

DDC/CI O **DDC/CI** (Canal de Dados de Visualização/Interface de Comando) permite que os parâmetros de seu monitor (brilho, equilíbrio de cor, etc) sejam ajustáveis através do software no seu computador.

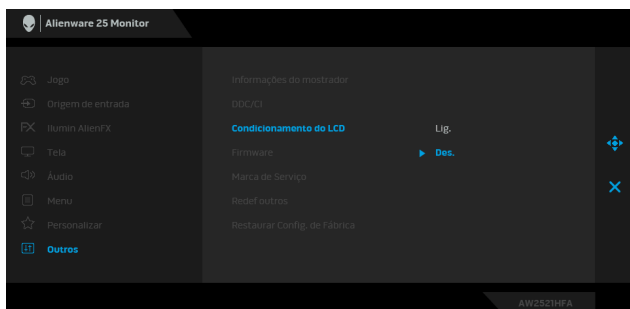
Você pode desabilitar esse recurso selecionando **Des.**

Habilitar esta função para uma melhor experiência do usuário e um ótimo desempenho de seu monitor.



Condição- mento do LCD

As ajudas diminuem os casos menores de retenção de imagem. Dependendo do grau de retenção de imagem, o programa pode levar algum tempo para funcionar. Você pode habilitar esse recurso selecionando **Lig.**



Firmware

Exibe a versão do firmware de seu monitor.

Marca de Serviço

Exibe a marca de serviço de seu monitor. Essa sequência é necessária quando você buscar suporte por telefone, verificar o status de sua garantia, atualizar drivers no site da Dell, etc.

Redef. outros

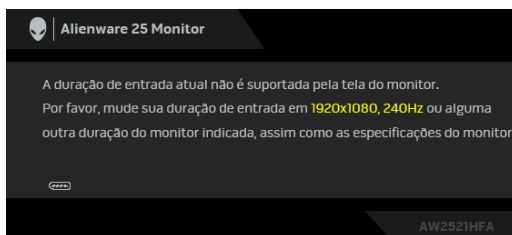
Restabelece todas as configurações do menu **Outros** para os padrões de fábrica.

Restaurar Config. de Fábrica

Restabelece todas as configurações OSD para os padrões de fábrica.

Mensagem de Advertência OSD

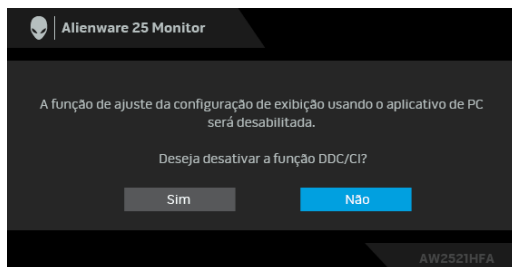
Quando o monitor não suporta um modo de resolução em particular, você verá a seguinte mensagem:



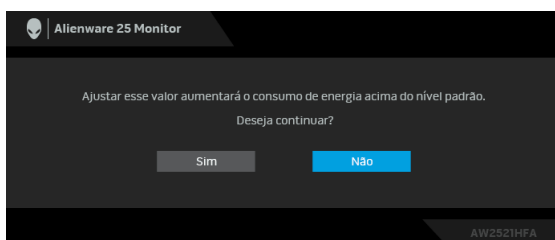
NOTA: A mensagem pode ser ligeiramente diferente dependendo do sinal de entrada conectado.

Isto significa que o monitor não pode sincronizar com o sinal que está sendo recebido no seu computador. Veja as **Especificações do monitor** para os intervalos de frequência Horizontal e Vertical dirigidos a este monitor. O modo recomendado é 1920 x 1080.

Você verá a seguinte mensagem, antes que a função **DDC/CI** seja desabilitada:

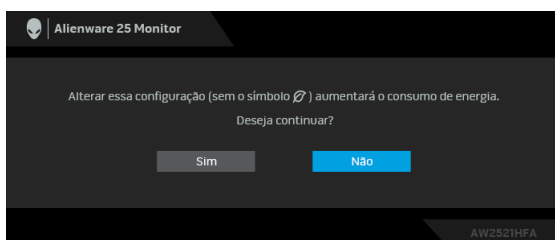



Quando você ajusta o nível de **Brilho** pela primeira vez, a seguinte mensagem aparece:



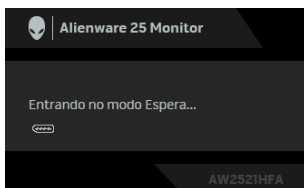
 **NOTA:** Se você selecionar **Sim**, a mensagem não aparecerá da próxima vez quando você pretender alterar as configurações de **Brilho**.

Quando **USB** for definido como **Lig. no modo de espera** pela primeira vez, aparece a seguinte mensagem:



 **NOTA:** Se você selecionar **Sim**, a mensagem não aparecerá da próxima vez quando você pretender alterar as configurações **USB**.

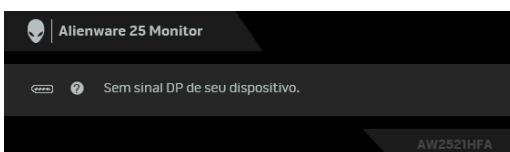
Quando o monitor entra no modo de Espera, aparece a seguinte mensagem:



Ativa o computador e o monitor para permitir o acesso a **Uso do Menu de Visualização na Tela (OSD)**.

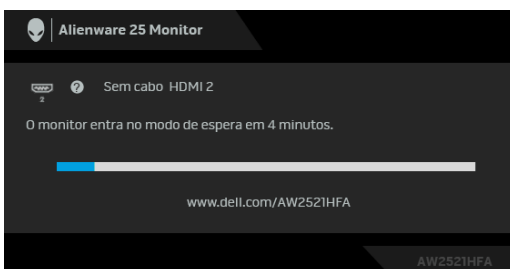
NOTA: A mensagem pode ser ligeiramente diferente dependendo do sinal de entrada conectado.

Se você pressionar qualquer outro botão diferente, a seguinte mensagem aparecerá dependendo da entrada selecionada:



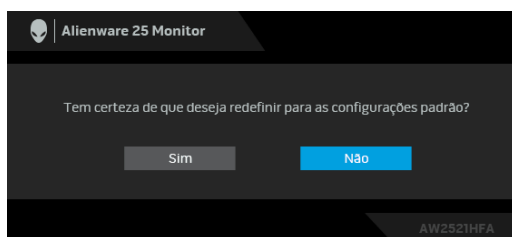
NOTA: A mensagem pode ser ligeiramente diferente dependendo do sinal de entrada conectado.

Se a entrada HDMI ou DP estiver selecionada e o cabo correspondente não estiver ligado, aparece uma caixa de diálogo, como a que é mostrada abaixo.



NOTA: A mensagem pode ser ligeiramente diferente dependendo do sinal de entrada conectado.

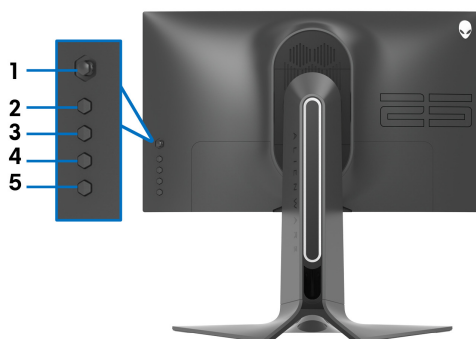
Quando **Restaurar Config. de Fábrica** for selecionado, a seguinte mensagem aparece:



Consulte [Solução de Problemas](#) para obter mais informações.


Bloqueio dos botões de controle do painel traseiro

É possível bloquear os botões de controle do painel traseiro para impedir o acesso ao menu OSD e/ou botão liga/desliga.



Para bloquear os botões:

1. Pressione e segure o **Botão 5** por quatro segundos, aparecerá um menu na tela.
2. Selecione uma das seguintes opções:
 - **Botões de Menu:** Escolha essa opção para bloquear todos os botões do menu OSD exceto o botão de Energia.
 - **Botão de Energia:** Escolha essa opção para bloquear apenas o botão de Energia.
 - **Botões Menu + Liga/Desl.:** Escolha essa opção para bloquear todos os botões do controle do painel traseiro.

Para desbloquear os botões, pressione e segure o **Botão 5** por quatro segundos, até aparecer um menu na tela. Selecione o **ícone Desbloquear**  para desbloquear os botões.

Configuração da Resolução Máxima

Para configurar a resolução Máxima para o monitor:

No Windows 7, Windows 8 e Windows 8.1:

1. Apenas para Windows 8 e Windows 8.1, selecione o bloco Área de trabalho para mudar para a área de trabalho clássica.
2. Clique com o botão direito na área de trabalho e selecione **Resolução de Tela**.
3. Clique na Lista suspensa de Resolução de Tela e selecione **1920 x 1080**.
4. Clique em **OK**.

No Windows 10:

1. Clique com o botão direito do mouse na área de trabalho e clique em **Configurações de Vídeo**.
2. Clique em **Configurações de vídeo avançadas**.
3. Clique na lista suspensa de **Resolução** e selecione **1920 x 1080**.
4. Clique em **Aplicar**.

Se não existir a opção 1920 x 1080, poderá ser preciso atualizar o driver da placa de vídeo. Dependendo do seu computador, complete um dos seguintes procedimentos:

Se você possui um computador de mesa ou laptop Dell:

- Acesse **www.dell.com/support**, digite a etiqueta de serviço e faça o download da versão mais recente da placa de vídeo.

Se você estiver usando um computador não Dell (laptop ou de mesa):

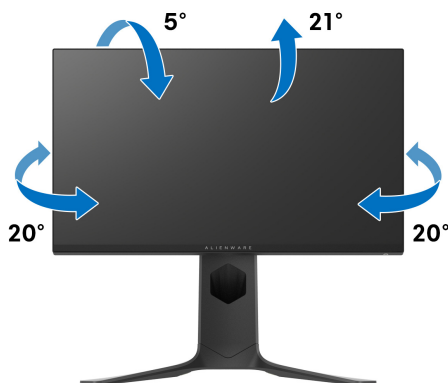
- Vá para o site de suporte do seu computador e faça o download dos mais recentes drivers de gráficos.
- Vá para o website da placa gráfica e faça o download dos mais recentes drivers gráficos.

Usando a extensão vertical, articulação e inclinação

NOTA: As instruções a seguir são aplicáveis apenas para a fixação do suporte enviado com seu monitor. Se estiver fixando um suporte comprado de outra fonte, siga as instruções de configuração incluídas com o suporte.

Extensões de inclinação e giro

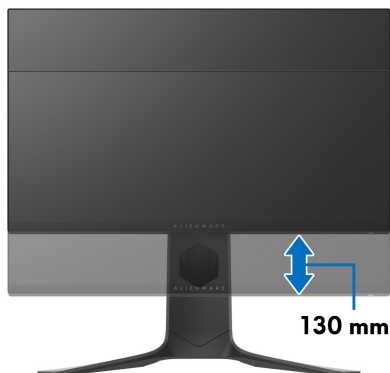
Com o suporte fixado no monitor, você pode girar e inclinar o monitor para obter um ângulo de visualização mais confortável.



NOTA: O suporte não é instalado em fábrica.

Extensão Vertical

NOTA: O suporte se estende verticalmente até 130 mm. As figuras abaixo mostram como estender o suporte verticalmente.



Girando o monitor

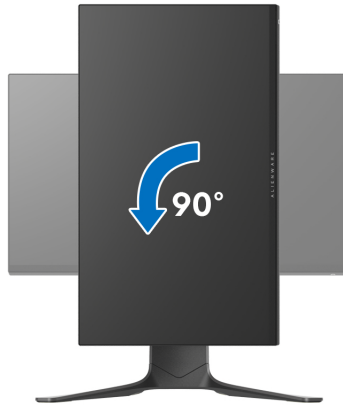
Antes de girar o monitor, ele deverá ser estendido no sentido vertical totalmente (extensão vertical) e completamente inclinado para cima para evitar que ele bata no canto inferior do monitor.



Gire no sentido horário



Gire no sentido anti-horário



- ✎ **NOTA:** Para usar a função de Rotação do Monitor (Vista Paisagem x Retrato) com seu computador Dell, você irá precisar do driver de gráficos atualizado, que não está incluído com este monitor. Para o download do driver de gráficos, vá para www.dell.com/support e veja a seção de Download para os Drivers de Vídeo para as mais recentes atualizações do driver.
- ✎ **NOTA:** Quando no Modo de Visualização Paisagem, você pode ter uma diminuição da performance nas aplicações intensivas de gráficos (Jogos 3D, etc.).

Ajustando as configurações de exibição de rotação do seu sistema

Se você girou seu monitor, precisará completar o procedimento abaixo, para ajustar as Configurações de Exibição de Rotação de seu sistema.

 **NOTA: Se você está usando o monitor com um computador não Dell, precisará ir para o website do driver de gráficos ou website do fabricante de seu computador para informações sobre a rotação de seu sistema operativo.**

Para ajustar as Configurações de Exibição de Rotação


1. Faça um clique direito na área de trabalho e selecione **Propriedades**.
2. Selecione a guia **Configurações** e clique em **Avançado**.
3. Se você possui uma placa gráfica ATI, selecione a guia **Rotação** e ajuste a rotação preferida.
4. Se você possui uma placa de vídeo NVIDIA®, clique na etiqueta **NVIDIA**, na coluna esquerda selecione **NVRotate** e depois selecione a rotação preferida.
5. Se você possui uma placa gráfica Intel®, selecione a guia de gráficos **Intel**, clique em **Propriedades dos Gráficos**, selecione a etiqueta **Rotação** e depois ajuste a rotação preferida.

 **NOTA: Se você não vê a opção de rotação ou ele não estiver funcionando corretamente, vá para www.dell.com/support e faça o download do mais recente driver para a sua placa gráfica.**

Uso do aplicativo AlienFX

É possível configurar os efeitos de iluminação do LED através de várias zonas distintas em seu monitor Alienware através do AlienFX no AWCC (Alienware Command Center).

 **NOTA: Se você tiver um laptop ou desktop para Alienware Gaming é possível acessar diretamente a AWCC para controlar a iluminação.**

 **NOTA: Para obter mais informações, consulte a Ajuda On-line da Alienware Command Center.**

Pré-requisitos

Antes de instalar a AWCC em um sistema não Alienware:

- Certifique-se de que o SO do seu computador seja o Windows 10 R3 ou posterior.
- Certifique-se de que sua conexão com a Internet esteja ativa.
- Certifique-se de que o cabo USB fornecido esteja conectado ao monitor Alienware e ao computador.

Instalação da AWCC através da atualização do Windows

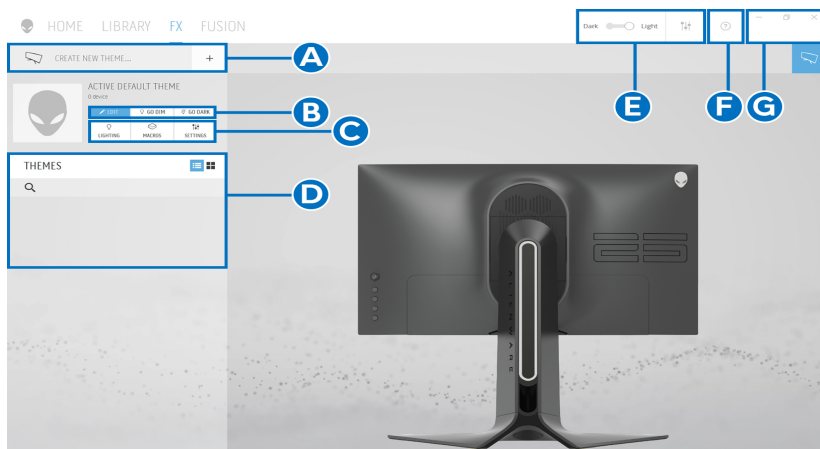
1. O aplicativo AWCC é baixado e será instalado automaticamente. A instalação leva alguns minutos para ser concluída.
2. Navegue até a pasta do programa para garantir que a instalação seja bem-sucedida. Como alternativa, é possível encontrar o aplicativo AWCC no menu **Iniciar**.
3. Abra o AWCC e execute as etapas a seguir para baixar os componentes adicionais do software:
 - Na janela **Configurações**, clique em **Windows Update** e depois clique em **Verificar se há atualizações** para verificar o andamento da atualização do driver Alienware.
 - Se a atualização do driver não estiver respondendo em seu computador, instale o AWCC do site de Suporte da Dell.

Instalação do AWCC do site de Suporte da Dell

1. Digite AW2521HFA ou AW2521HFLA no campo de consulta em www.dell.com/support/drivers, e baixe a versão mais recente dos seguintes itens:
 - Aplicativo Alienware Command Center
 - Driver do Alienware Gaming Monitor Control Center
2. Navegue até a pasta na qual salvou os arquivos de configuração.
3. Clique duas vezes no arquivo de configuração e siga as instruções na tela para concluir a instalação.

Navegação na janela AlienFX

Com a Alienware Command Center, o AlienFX permite que você controle as cores da iluminação de LED e os efeitos de transição do seu monitor Alienware. Na tela inicial do AWCC, clique em **FX** na barra do menu superior para acessar a tela inicial do AlienFX.

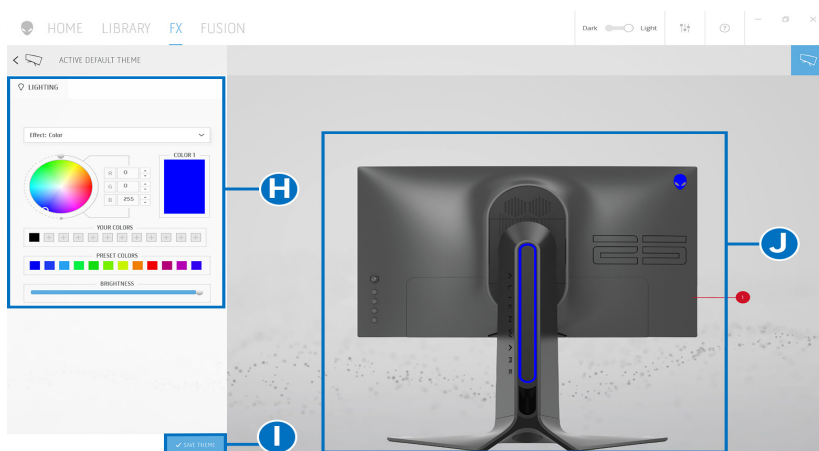


A tabela a seguir descreve as funções e recursos da tela inicial:

Núm.	Funções	Descrições
A	CREATE NEW THEME... (CRIAR NOVO TEMA...)	Clique em e em seguida digite um nome na caixa de texto para adicionar um tema.
B	Controles de edição	<ul style="list-style-type: none">• EDIT (EDITAR): Fornece opções para personalizar as configurações de iluminação de seu tema.• GO DIM (ESMAECER): Faz a luz reduzir.• GO DARK (ESCURECER): Desliga a luz.

C	Componentes do tema	É possível usar esses componentes (LIGHTING (ILUMINAÇÃO), MACROS, SETTINGS (CONFIGURAÇÕES)) para fazer do tema selecionado um tema ativo.
D	Lista de THEMES (TEMAS)	Exibe os temas na visualização de lista ou visualização de grade.
E	Controles de fundo	Ajusta os efeitos de animação de fundo.
F	Ajuda	Clique nela para acessar a Ajuda on-line do AWCC.
G	Controles da Janela	É possível usar os botões para minimizar, maximizar ou restaurar o tamanho da janela. Quando × for selecionado, o aplicativo será fechado.

Quando você começar a personalizar um tema, deve ver a seguinte tela:

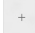


A tabela a seguir descreve as funções e recursos da tela:

Núm.	Funções	Descrições
H	Painel de LIGHTING (ILUMINAÇÃO)	Use os controles desse painel para configurar os efeitos de iluminação de um tema. Veja Ajuste dos efeitos de iluminação para obter os detalhes.
I	SAVE THEME (SALVAR TEMA)	Clique para salvar todos os ajustes e alterações do tema.
J	Visualização ao vivo	As zonas de iluminação têm legendas numeradas. É possível selecionar uma única zona clicando no número da imagem. Quando você faz ajustes de iluminação, a visualização do monitor exibe os novos efeitos simultaneamente.

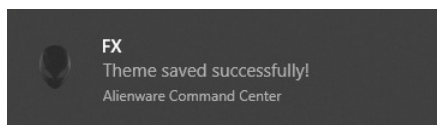
Criação de um tema

Para criar um tema com suas configurações de iluminação preferidas:

1. Abra o AWCC.
2. Clique em **FX** na barra do menu superior para acessar a tela inicial do AlienFX.
3. No canto superior esquerdo da janela, clique em  para criar um novo tema.
4. Na caixa de texto **CREATE NEW THEME (CRIAR NOVO TEMA)**, digite o nome do tema.
5. Especifique as zonas de iluminação para as quais deseja fazer os ajustes de iluminação simultaneamente:
 - marcando as caixas de seleção da zona acima da área de visualização ao vivo ou
 - clicando na legenda numerada na imagem do monitor
6. No painel **LIGHTING (ILUMINAÇÃO)**, selecione seus efeitos de iluminação preferidos na lista suspensa, incluindo **Morph (Metamorfose)**, **Pulse (Pulso)**, **Color (Cor)**, **Spectrum (Espectro)** e **Breathing (Intermitente)**. Veja **Ajuste dos efeitos de iluminação** para obter os detalhes.

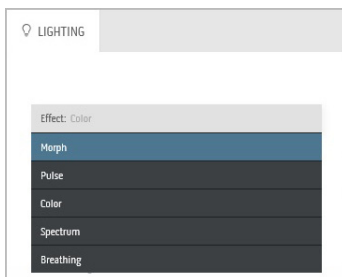
 **NOTA: A opção Spectrum (Espectro) fica disponível apenas quando você selecionar All Zones (Todas as zonas) para fazer os ajustes de iluminação.**

7. Repita etapa 5 e etapa 6 para disponibilizar mais opções de configuração de acordo com sua preferência.
8. Quando concluir, clique em **SAVE THEME (SALVAR TEMA)**. Uma notificação de brinde aparece no canto inferior direito da tela.



Ajuste dos efeitos de iluminação

O painel **LIGHTING (ILUMINAÇÃO)** fornece vários efeitos de iluminação. É possível clicar em **Effect (Efeito)** para abrir um menu suspenso com as opções disponíveis.

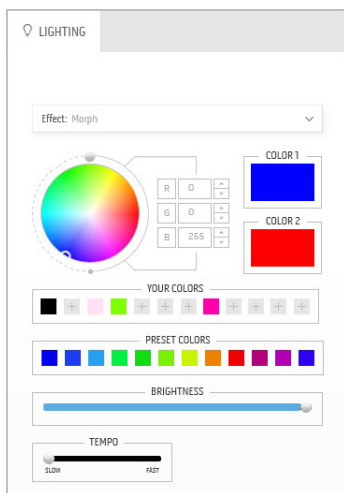


NOTA: As opções exibidas podem variar dependendo das zonas de iluminação que você especificou.

A tabela a seguir fornece uma visão geral das diferentes opções:

Morph (Metamorfose)

Descrições



O efeito muda a cor da luz para outra através de uma transição perfeita.

Para fazer os ajustes:

1. Escolha uma cor preferida da paleta de cores ou da lista de **PRESET COLORS (CORES PREDEFINIDAS)**. A cor selecionada e seus códigos de cor RGB serão exibidos no campo à direita.

NOTA: Para alterar a cor, use os botões de seta para cima e para baixo ao lado das caixas R/G/B para editar os códigos de cor.

2. Para adicionar a cor selecionada à lista de **YOUR COLORS (SUAS CORES)** para acesso rápido no futuro, clique em **+**. Podem ser adicionadas no máximo 12 cores à lista.

NOTA: Para remover uma amostra de cor existente da lista, clique nela com o botão direito do mouse.

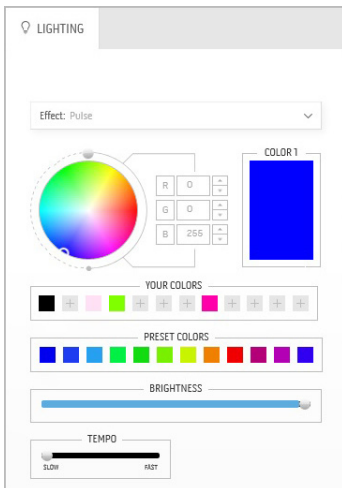
Morph (Metamorfose)

Descrições

3. Repita as etapas anteriores para especificar a **Color 2 (Cor 2)** como a cor da luz final.
4. Arraste o controle deslizante de **BRIGHTNESS (BRILHO)** para ajustar a claridade da cor.
5. Arraste o controle deslizante **TEMPO** para ajustar a velocidade de transição.

Pulse (Pulso)

Descrições




O efeito faz a luz piscar com uma pausa curta.

Para fazer os ajustes:

1. Escolha uma cor preferida da paleta de cores ou da lista de **PRESET COLORS (CORES PREDEFINIDAS)**. A cor selecionada e seus códigos de cor RGB serão exibidos no campo à direita.

NOTA: Para alterar a cor, use os botões de seta para cima e para baixo ao lado das caixas R/G/B para editar os códigos de cor.

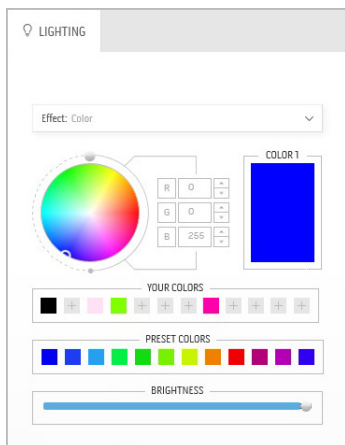
2. Para adicionar a cor selecionada à lista de **YOUR COLORS (SUAS CORES)** para acesso rápido no futuro, clique em . Podem ser adicionadas no máximo 12 cores à lista.

NOTA: Para remover uma amostra de cor existente da lista, clique nela com o botão direito do mouse.

3. Arraste o controle deslizante de **BRIGHTNESS (BRILHO)** para ajustar a claridade da cor.
4. Arraste o controle deslizante **TEMPO** para ajustar a velocidade de pulso.

Color (Cor)

Descrições



O efeito torna a luz do LED uma cor estática única.

Para fazer os ajustes:

1. Escolha uma cor preferida da paleta de cores ou da lista de **PRESET COLORS (CORES PREDEFINIDAS)**. A cor selecionada e seus códigos de cor RGB serão exibidos no campo à direita.

NOTA: Para alterar a cor, use os botões de seta para cima e para baixo ao lado das caixas R/G/B para editar os códigos de cor.

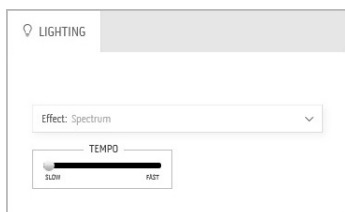
2. Para adicionar a cor selecionada à lista de **YOUR COLORS (SUAS CORES)** para acesso rápido no futuro, clique em **+**. Podem ser adicionadas no máximo 12 cores à lista.

NOTA: Para remover uma amostra de cor existente da lista, clique nela com o botão direito do mouse.

3. Arraste o controle deslizante de **BRIGHTNESS (BRILHO)** para ajustar a claridade da cor.

Spectrum (Espectro)

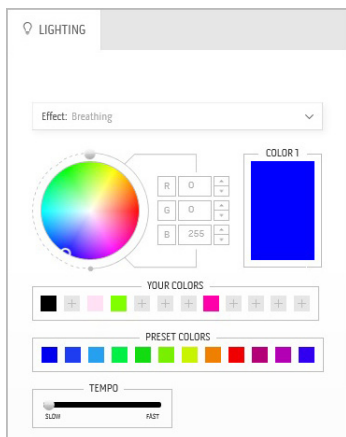
Descrições



O efeito faz a luz mudar na sequência do espectro: vermelho, laranja, amarelo, verde, azul, índigo e violeta.

É possível arrastar o controle deslizante **TEMPO** para ajustar a velocidade de transição.

NOTA: A opção fica disponível apenas quando você selecionar **All Zones (Todas as zonas)** para fazer os ajustes de iluminação.




O efeito faz a luz mudar de brilhante para esmaecer.

Para fazer os ajustes:

1. Escolha uma cor preferida da paleta de cores ou da lista de **PRESET COLORS (CORES PREDEFINIDAS)**. A cor selecionada e seus códigos de cor RGB serão exibidos no campo à direita.

NOTA: Para alterar a cor, use os botões de seta para cima e para baixo ao lado das caixas R/G/B para editar os códigos de cor.

2. Para adicionar a cor selecionada à lista de **YOUR COLORS (SUAS CORES)** para acesso rápido no futuro, clique em . Podem ser adicionadas no máximo 12 cores à lista.
3. Arraste o controle deslizante **TEMPO** para ajustar a velocidade de transição.

Solução de Problemas

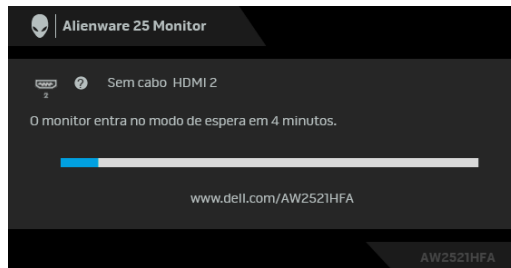
⚠ ALERTA: Antes de iniciar qualquer procedimento desta seção, siga as [Instruções de segurança](#).

Autoteste

Seu monitor fornece uma característica de teste automático que permite você verificar quando seu monitor está trabalhando apropriadamente. Se o seu monitor e computador estão apropriadamente conectados, mas a tela do monitor continua escura, execute o teste automático do monitor desempenhando os seguintes passos:

1. Desligue seu computador e monitor.
2. Desconecte o cabo de vídeo da parte traseira do computador. Para garantir a operação de teste automático correta, remova todos os cabos digitais da parte traseira do computador.
3. Ligue o monitor.

✎ NOTA: Uma caixa de diálogo aparecerá na tela (sobre um fundo preto) se o monitor não conseguir detectar um sinal de vídeo e estiver funcionando corretamente. Enquanto estiver em modo de teste automático, o LED de energia pisca em azul (cor padrão).



✎ NOTA: Esta caixa também aparecerá durante a operação normal do sistema se o cabo de vídeo estiver desconectado ou danificado.

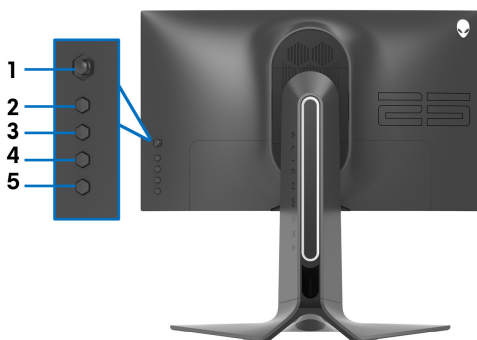
4. Desligue seu monitor e reconecte o cabo de vídeo; depois ligue o seu computador e monitor.

Se a tela do monitor permanecer sem imagem após o procedimento anterior, verifique o controlador de vídeo e o computador, porque o monitor está funcionando normalmente.


Diagnóstico integrado

O monitor tem uma ferramenta de diagnóstico integrado que ajuda a determinar se a anormalidade da tela que você está tendo um problema inerente do monitor ou do computador e da placa de vídeo.

NOTA: É possível executar o diagnóstico integrado apenas quando o cabo de vídeo está desconectado e o monitor está no modo de autoteste.



Para executar o diagnóstico integrado:

1. Certifique-se de que a tela esteja limpa (sem partículas de poeira na superfície da tela).
2. Pressione e segure o **Botão 5** por quatro segundos, até aparecer um menu na tela.
3. Usando controle do joystick, destaque a opção **Diagnóstico**  e pressione o botão do joystick para iniciar o diagnóstico. É exibida uma tela cinza.
4. Observe se a tela tem algum defeito ou anormalidade.
5. Alterne o joystick mais uma vez até aparecer uma tela vermelha.
6. Observe se a tela tem algum defeito ou anormalidade.
7. Repita os passos 5 e 6 até que a tela exiba as cores verde, azul, preto e branco. Observe qualquer anormalidade ou defeito.

O teste estará concluído quando aparecer a tela de texto. Para sair, alterne o controle do joystick novamente.

Se você não detectar nenhuma anormalidade na tela depois de usar a ferramenta de diagnóstico integrada, significa que o monitor está funcionando normalmente. Verifique a placa de vídeo e o computador.

Problemas comuns

A tabela a seguir contém informações gerais sobre problemas comuns que o monitor pode apresentar e as possíveis soluções:

Sintomas Comuns	O que você passou	Possíveis Soluções
Sem vídeo/LED liga/desliga desligado	Sem imagem	<ul style="list-style-type: none">▪ Certifique-se de que o cabo de vídeo que conecta o monitor e o computador esteja acoplado corretamente e firme.▪ Verifique se a tomada elétrica está funcionando corretamente usando qualquer equipamento elétrico.▪ Certifique-se de que o botão liga/desliga esteja totalmente pressionado.▪ Certifique-se que a fonte de entrada correta esteja selecionada através do menu Origem de entrada.
Sem vídeo/LED liga/desliga ligado	Sem imagem ou sem brilho	<ul style="list-style-type: none">▪ Aumente os controles de brilho e contraste no menu Tela.▪ Desempenhe a verificação de teste automático do monitor.▪ Verifique se há pinos tortos ou quebrados no conector de vídeo.▪ Execute o diagnóstico integrado.▪ Certifique-se que a fonte de entrada correta esteja selecionada através do menu Origem de entrada.
Foco Ruim	A imagem está vaga, borrada ou com fantasmas	<ul style="list-style-type: none">▪ Elimine os cabos de extensão de vídeo.▪ Redefina o monitor para as configurações de fábrica.▪ Mudar a resolução de vídeo para a proporção de aspecto correto.
Vídeo Oscilante/Jittery	Imagem com ondas ou movimentos finos	<ul style="list-style-type: none">▪ Redefina o monitor para as configurações de fábrica.▪ Verifique os fatores ambientais.▪ Coloque e teste o monitor em outro local.

Faltando Pixels	Tela LCD com manchas	<ul style="list-style-type: none"> ▪ Ciclo Liga/Desliga. ▪ Pixel permanentemente Desligado é um defeito natural que ocorre na tecnologia de LCD. ▪ Para obter mais informações sobre a Política de Pixels e Qualidade do Monitor Dell, consulte o site de Suporte da Dell em: www.dell.com/pixelguidelines.
Pixels presos	Tela LCD com manchas claras	<ul style="list-style-type: none"> ▪ Ciclo Liga/Desliga. ▪ Pixel permanentemente Desligado é um defeito natural que ocorre na tecnologia de LCD. ▪ Para obter mais informações sobre a Política de Pixels e Qualidade do Monitor Dell, consulte o site de Suporte da Dell em: www.dell.com/pixelguidelines.
Problemas no Brilho	Imagem muito escura ou muito clara	<ul style="list-style-type: none"> ▪ Redefina o monitor para as configurações de fábrica. ▪ Ajuste os controles de brilho e contraste no menu Tela.
Distorção Geométrica	A imagem não está centralizada corretamente	<ul style="list-style-type: none"> ▪ Redefina o monitor para as configurações de fábrica.
Linhas Horizontais/Verticais	A tela possui uma ou mais linhas	<ul style="list-style-type: none"> ▪ Redefina o monitor para as configurações de fábrica. ▪ Realize a verificação do recurso de autoteste do monitor e verifique se estas linhas também aparecem no modo de autoteste. ▪ Verifique se há pinos tortos ou quebrados no conector de vídeo. ▪ Execute o diagnóstico integrado.
Problemas de sincronismo	A tela está embaralhada ou aparece torta	<ul style="list-style-type: none"> ▪ Redefina o monitor para as configurações de fábrica. ▪ Realize a verificação do recurso de autoteste do monitor e verifique se a tela embaralhada também aparece no modo de autoteste. ▪ Verifique se há pinos tortos ou quebrados no conector de vídeo. ▪ Reinicie o computador no <i>modo seguro</i>.
Assuntos Relacionados à Segurança	Sinais visíveis de fumaça ou faíscas	<ul style="list-style-type: none"> ▪ Não desempenhe qualquer passo de resolução de problemas. ▪ Entre em contato com a Dell imediatamente.

Problemas Intermitentes	Mau funcionamento em ligar/desligar o monitor	<ul style="list-style-type: none"> ▪ Certifique-se de que o cabo de vídeo que conecta o monitor ao computador esteja acoplado corretamente e firme. ▪ Redefina o monitor para as configurações de fábrica. ▪ Realize a verificação do recurso de autoteste do monitor e verifique se o problema intermitente também aparece no modo de autoteste.
Faltando Cores	Está faltando cores na imagem	<ul style="list-style-type: none"> ▪ Desempenhe a verificação de teste automático do monitor. ▪ Certifique-se de que o cabo de vídeo que conecta o monitor ao computador esteja acoplado corretamente e firme. ▪ Verifique se há pinos tortos ou quebrados no conector de vídeo.
Cor Errada	A cor da imagem não é boa	<ul style="list-style-type: none"> ▪ Altere as configurações dos Modos Predefinidos no menu OSD Jogo dependendo do aplicativo. ▪ Ajuste o valor de Ganho/Deslocamento/Matiz/Saturação em Cor Personalizada no menu Jogo OSD. ▪ Execute o diagnóstico integrado.
Retenção de uma imagem estática no monitor por um longo período	Sombra fraca da imagem estática exibida aparece na tela	<ul style="list-style-type: none"> ▪ Ajuste a tela para desligá-la após alguns minutos de tempo ocioso. Podem ser ajustados em Opções de energia do Windows ou em configuração do Economizador de energia Mac. ▪ Ou então, use um protetor de tela de imagem dinâmica.

Problemas específicos do produto

Sintomas específicos	O que você passou	Possíveis Soluções
A imagem da tela está muito pequena	A imagem está centralizada na tela, mas não preenche a área de visualização inteira	<ul style="list-style-type: none"> ▪ Redefina o monitor para as configurações de fábrica.

Não é possível ajustar o monitor com os botões do painel traseiro	OSD não aparece na tela	<ul style="list-style-type: none"> Desligue o monitor e desconecte o cabo de alimentação e, em seguida, volte a conectar o cabo e a ligar o monitor. Pressione e segure o quarto botão (a tecla de atalho Brilho/contraste padrão) abaixo do botão do joystick por 4 segundos para desbloquear.
Sem sinal de entrada ao pressionar os controles do usuário	Sem imagem, a luz do LED fica azul	<ul style="list-style-type: none"> Verifique a origem do sinal. Certifique-se de que o computador não esteja no modo de economia de energia movendo o mouse ou pressionando qualquer tecla no teclado. Verifique se o cabo de sinal está conectado devidamente. Se for necessário, reconecte o cabo de sinal. Reinicie o computador ou o reproduzidor de vídeo.
A imagem não preenche a tela	A imagem não preenche a altura ou a largura da tela	<ul style="list-style-type: none"> Devido a diferentes formatos de vídeo (formato de imagem), o monitor pode exibir em tela cheia. Execute o diagnóstico integrado.

Problemas Específicos do Barramento Serial Universal (USB)

Sintomas específicos	O que você passou	Possíveis Soluções
A interface USB não está funcionando	Os periféricos USB não estão funcionando	<ul style="list-style-type: none"> Verifique se o seu monitor está Ligado. Reconecte o cabo a montante em seu computador. Reconecte os periféricos USB (conector a jusante). Desligue e religue o monitor. Reinicialize o computador. Alguns aparelhos USB como HDD portáteis externos necessitam de maior corrente elétrica; conecte o aparelho diretamente ao sistema do computador.

A interface USB 3.0 super-speed está lenta	Os periféricos do USB 3.0 super-speed estão funcionando devagar ou não estão funcionando	<ul style="list-style-type: none">▪ Verifique se o seu computador é compatível com USB 3.0.▪ Alguns computadores possuem ambas as portas USB 3.0, USB 2.0 e USB 1.1. Certifique-se que a porta USB correta é utilizada.▪ Reconecte o cabo a montante em seu computador.▪ Reconecte os periféricos USB (conector a jusante).▪ Reinicialize o computador.
Os periféricos USB sem fio param de funcionar quando um dispositivo USB 3.0 é conectado	Periféricos USB sem fio respondendo lentamente ou funcionando apenas conforme a distância entre eles e seus receptores diminui	<ul style="list-style-type: none">▪ Aumente a distância entre os periféricos USB 3.0 e o receptor USB sem fio.▪ Posicione seu receptor USB sem fio o mais próximo possível dos periféricos USB sem fio.▪ Use um cabo extensor USB para posicionar o receptor USB sem fio o mais distante possível da porta USB 3.0.

Apêndice

ALERTA: Instruções de segurança

 **ALERTA: O uso de controles, ajustes ou procedimentos não especificados neste documento pode resultar em choque elétrico e outros riscos de natureza mecânica e elétrica.**

Para obter informações sobre instruções de segurança, consulte Informações de Segurança, Ambientais e Reguladoras (SERI).

Avisos da FCC (somente Estados Unidos)

Para o Aviso FCC e outras informações reguladoras, consulte o website de conformidade reguladora localizado em www.dell.com/regulatory_compliance.

Entre em contato com a Dell

Nos E.U.A.: 800-WWW-DELL (800-999-3355).

 **NOTA: Se não tiver conexão com a Internet, poderá encontrar informação sobre como entrar em contato a Dell na fatura, na embalagem do produto, no recibo de compra ou no catálogo de produtos Dell.**

A Dell dispõe de vários serviços de assistência técnica tanto online como por telefone. A disponibilidade destes varia conforme o país e o produto e alguns serviços podem não estar disponíveis na sua área.

- Assistência técnica on-line: www.dell.com/support/monitors
- Contato com a Dell: www.dell.com/contactdell

Banco de dados de produtos da UE para etiqueta de energia e folha de informações do produto

AW2521HFA: <https://eprel.ec.europa.eu/qr/347816>

AW2521HFLA: <https://eprel.ec.europa.eu/qr/348284>