




Màn hình Alienware AW2521HF/ AW2521HFL

Hướng Dẫn Người Sử Dụng

Dòng máy: AW2521HF/AW2521HFL
Dòng máy theo quy định: AW2521HFb

A L I E N W A R E™ 

Chú ý, thận trọng và cảnh báo

-  **CHÚ Ý:** Thông tin **CHÚ Ý** cho biết thông tin quan trọng giúp bạn tận dụng tốt hơn máy tính của bạn.
-  **THẬN TRỌNG:** Thông tin **THẬN TRỌNG** chỉ báo khả năng hư hại đến phần cứng hoặc mất dữ liệu nếu không làm theo các hướng dẫn.
-  **CẢNH BÁO:** Thông tin **CẢNH BÁO** chỉ báo tiềm ẩn bị hư hỏng tài sản, bị thương hoặc tử vong.

© 2020 Dell Inc. hoặc các công ty con của nó. Mọi quyền được bảo lưu. Dell, EMC, và các thương hiệu khác là thương hiệu của Dell Inc. hoặc các công ty con của Dell. Tất cả các thương hiệu khác có thể là tài sản của chủ sở hữu tương ứng.

Nội dung

Thông Tin Về Màn Hình Của Bạn	6
Thành phần trong hộp	6
Tính năng sản phẩm	8
Nhận biết các bộ phận và điều khiển	9
Nhìn từ phía trước	9
Nhìn từ sau	10
Nhìn từ phía sau từ phía dưới	11
Thông số màn hình	13
Thông số độ phân giải	14
Chế độ video được hỗ trợ	15
Chế độ hiển thị cài sẵn	15
Thông số điện	16
Đặc Điểm Vật Lý	17
Đặc Tính Môi Trường	18
Chỉ định chân	19
Khả Năng Cắm và Chạy	20
Giao Diện Cổng Kết Nối Đa Dạng (USB)	21
Đầu nối USB kết nối máy tính	21
Đầu nối USB kết nối thiết bị ngoại vi	22
Cổng USB	22
Chính Sách Điểm Ảnh Và Chất Lượng Màn Hình LCD	23
Hướng Dẫn Bảo Trì	23
Vệ Sinh Màn Hình	23
Lắp đặt màn hình	24
Lắp chân đế	24
Kết nối máy tính	28
Tháo chân đế màn hình	29

VESA treo tường (tùy chọn)	31
Sử dụng màn hình	32
Bật nguồn màn hình	32
Sử dụng điều khiển bằng cần điều khiển	32
Sử dụng điều khiển trên bảng điều khiển	33
Sử Dụng Menu Hiển Thị Trên Màn Hình (OSD)	34
Truy cập hệ thống menu	34
Thông báo cảnh báo OSD	46
Khóa các nút điều khiển trên bảng điều khiển phía sau.	48
Cài đặt độ phân giải tối đa	49
Sử dụng nghiêng, xoay và kéo thẳng	50
Tiện ích mở rộng nghiêng và xoay	50
Kéo thẳng	51
Xoay màn hình	51
Xoay theo chiều kim đồng hồ	52
Xoay ngược chiều kim đồng hồ	52
Điều chỉnh cài đặt hiển thị xoay cho hệ thống của bạn	53
Sử dụng ứng dụng AlienFX	54
Điều kiện tiên quyết.	54
Cài đặt AWCC thông qua bản cập nhật Windows.	54
Cài đặt AWCC từ trang web Hỗ trợ của Dell	54
Điều hướng cửa sổ AlienFX	55
Tạo chủ đề	56
Thiết lập hiệu ứng ánh sáng.	57
Xử lý sự cố	61
Tự kiểm tra	61
Chẩn đoán tích hợp.	62
Vấn Đề Thường Gặp	63
Vấn Đề Cụ Thể Theo Sản Phẩm	65




Vân Đề Củ Thễ Vớỉ Cồỉg Két Nổỉ Đạ Dụỉg (USB)	66
Phụ Lực	67
Thông Báo FCC (Chỉ U.S) Và Thông Tin Quy Địnհ	
Khác	67
Liên hệ vớỉ Dell	67

Thông Tin Về Màn Hình Của Bạn

Thành phần trong hộp

Màn hình của bạn có các phụ kiện đi kèm được nêu dưới đây. Nếu có thành phần nào bị thiếu, hãy liên hệ bộ phận hỗ trợ kỹ thuật của Dell. Để biết thêm thông tin, xem [Liên hệ với Dell](#).

CHÚ Ý: Một số thành phần có thể là tùy chọn và có thể không được giao kèm với màn hình của bạn. Một số tính năng hoặc nội dung đa phương tiện có thể không có ở một số nước.

Hình ảnh thành phần	Mô tả thành phần
	Màn hình
	Bộ nâng chân đế
	Bộ chân đế


	<p>Nắp I/O</p>
	<p>Cáp nguồn (khác nhau tùy theo quốc gia)</p>
	<p>Cáp DisplayPort (DisplayPort to DisplayPort)</p>
	<p>Cáp HDMI</p>
	<p>Cáp USB 3.0 kết nối máy tính (lắp cổng USB trên màn hình)</p>
	<ul style="list-style-type: none"> • Hướng Dẫn Cài Đặt Nhanh • Thông Tin An Toàn, Môi Trường Và Quy Định • Thẻ chào mừng Alienware

Tính năng sản phẩm

Màn hình **Alienware 25 Gaming** có hai dạng màu: *Mặt tối của mặt trắng (AW2521HF)* và *Ánh sáng trắng (AW2521HFL)*. Cả hai màn hình có ma trận chủ động, Bán dẫn màng mỏng (TFT), Màn Hình Hiển Thị Tinh Thể Lỏng (LCD), và đèn nền LED.

Tính năng màn hình gồm có:

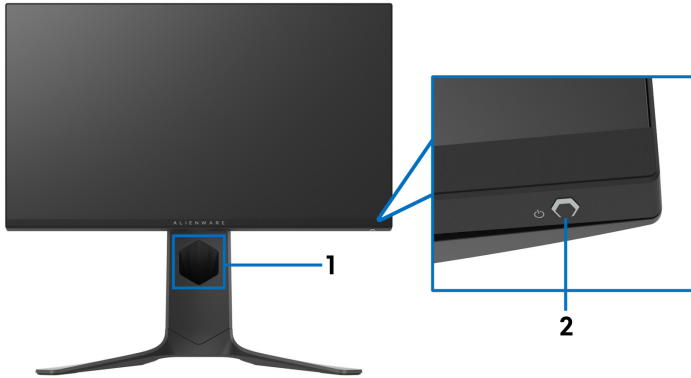
- Vùng nhìn được là 62,2 cm (24,5 inch) (đo chéo). Độ phân giải: Lên tới 1920 x 1080, qua cổng DisplayPort và HDMI, có thể hỗ trợ toàn màn hình hoặc độ phân giải thấp hơn, hỗ trợ tốc độ làm mới cực cao 240 Hz.
- NVIDIA® G-SYNC® Compatible Certification và AMD FreeSync™ Premium Technology giảm thiểu tình trạng méo hình như xé và gián đoạn màn hình để có lối chơi mượt mà và liền mạch hơn.
- Hỗ trợ tốc độ làm mới cực cao 240 Hz và thời gian phản ứng nhanh 1 ms từ xám sang xám trong chế độ **Extreme (Cực nhanh)***.
- Gam màu sRGB 99%.
- Nghiêng, xoay, xoay quanh trục, và khả năng điều chỉnh độ cao.
- Chân đế tháo rời và lỗ lắp 100 mm theo quy định của Hiệp Hội Tiêu Chuẩn Điện Tử Video (VESA™) mang tới giải pháp lắp ráp linh hoạt.
- Kết nối kỹ thuật số thông qua 1 cổng DisplayPort và 2 cổng HDMI.
- Được trang bị 1 cổng USB kết nối máy tính và 4 cổng USB kết nối thiết bị ngoại vi.
- Khả năng cấm và chạy nếu được hệ thống của bạn hỗ trợ.
- Điều chỉnh được Hiển Thị Trên Màn Hình (OSD) để dễ dàng thiết lập và tối ưu hóa màn hình.
- AW2521HF/AW2521HFL có một số chế độ thiết lập sẵn bao gồm cả FPS (Bắn góc nhìn thứ nhất), MOBA/RTS (Chiến lược thời gian thực) và RPG (Trò chơi nhập vai), SPORTS (Đua xe) và ba chế độ game để tùy người dùng lựa chọn. Ngoài ra, các tính năng chơi game nâng cao chính như Timer (Hẹn giờ), Frame Rate (Tốc Độ Khuôn Hình) và Display Alignment (Cân Chỉnh Màn Hình) được cung cấp để nâng cao hiệu suất của game thủ và mang đến lợi thế chơi game tốt nhất.
- ≤ 0,3 W trong Chế Độ Chờ.
- Tối ưu khả năng làm dịu mắt với màn hình không nhấp nháy.

 **CẢNH BÁO:** Hiệu ứng lâu dài có thể có của tia sáng xanh từ màn hình có thể gây hại cho mắt, như làm mờ, mỏi mắt do kỹ thuật số và vân vân. Tính năng ComfortView được thiết kế để giảm lượng ánh sáng xanh phát ra từ màn hình, để làm dịu mắt đến mức tối ưu.

* Chế độ xám đến xám 1 ms có trong chế độ **Extreme (Cực nhanh)** để giảm mờ chuyển động nhìn được và tăng phản hồi hình ảnh. Tuy nhiên, điều này có thể gây một số dư ảnh nhẹ có thể quan sát được trong ảnh. Do việc thiết lập hệ thống và nhu cầu của game thủ là khác nhau, Alienware khuyến cáo người dùng trải nghiệm các chế độ khác nhau để tìm được thiết lập phù hợp.

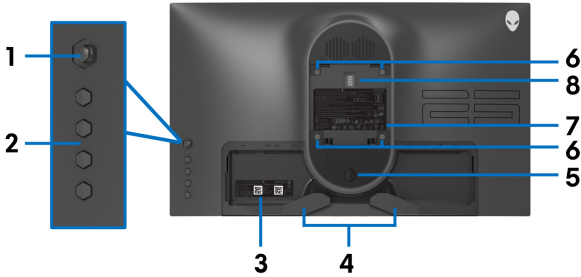
Nhận biết các bộ phận và điều khiển

Nhìn từ phía trước

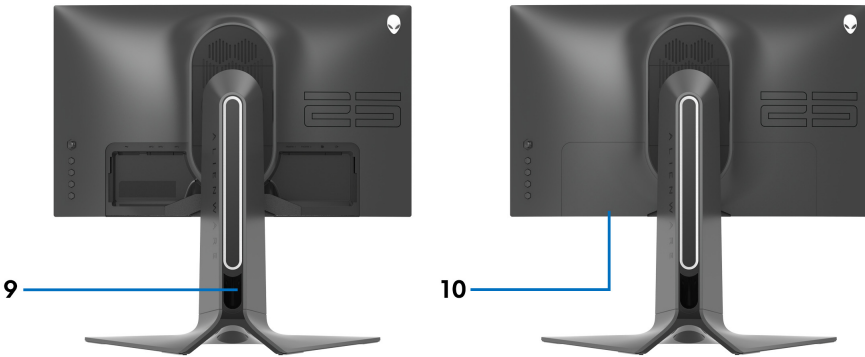


Nhãn	Mô tả	Sử dụng
1	Khe quản lý cáp (trên mặt trước của chân đế)	Để sắp xếp dây cáp gọn gàng.
2	Nút Bật/Tắt nguồn (có chỉ báo đèn LED)	Bật hoặc tắt màn hình. Đèn xanh lam liên tục cho biết màn hình được bật và hoạt động bình thường. Đèn trắng nhấp nháy cho biết màn hình ở Chế độ chờ.

Nhìn từ sau



Nhìn từ sau không có chân đế

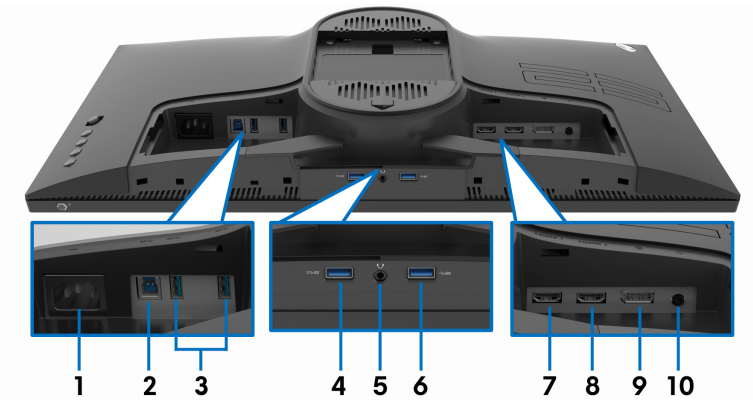


Nhìn từ sau có chân đế

Nhãn	Mô tả	Sử dụng
1	Cần điều khiển	Dùng để điều khiển trình đơn OSD.
2	Nút chức Năng	Để biết thêm thông tin, hãy xem Sử dụng màn hình .
3	Mã vạch, số sê-ri và nhãn Thẻ dịch vụ	Tham khảo nhãn này nếu bạn cần liên hệ với Dell để được hỗ trợ kỹ thuật.
4	Khe gom cáp	Để sắp xếp dây cáp gọn gàng.
5	Nút nhả chân đế	Nhả chân đế khỏi màn hình.

6	Lỗ lắp VESA (100 mm x 100 mm - Nắp VESA phía sau)	Màn hình treo tường sử dụng bộ treo tường tương thích VESA (100 mm x 100 mm).
7	Nhãn quy định	Liệt kê các phê chuẩn theo quy định.
8	Đầu nối chân đế đèn	Khi bộ nâng chân đế được lắp vào màn hình, đầu nối dock cung cấp nguồn cho đèn trên chân đế.
9	Khe quản lý cáp (ở mặt sau của chân đế)	Để quản lý dây cáp bằng cách luồn chúng vào qua khe này.
10	Nắp I/O	Bảo vệ các cổng I/O.

Nhìn từ phía sau từ phía dưới



Nhìn từ phía dưới và phía sau không có chân đế

Nhãn	Mô tả	Sử dụng
1	Đầu nối nguồn	Kết nối cáp nguồn (đi kèm với màn hình của bạn).
2	Cổng USB kết nối máy tính	Kết nối cáp USB (kèm theo màn hình của bạn) vào cổng này và máy tính của bạn để kích hoạt các cổng USB trên màn hình của bạn.

3	Cổng USB 3.0 (2)	<p>Kết nối thiết bị USB.*</p> <p>CHÚ Ý: Để sử dụng các cổng này, bạn phải kết nối cáp USB (kèm theo màn hình) vào cổng USB kết nối máy tính trên màn hình và vào máy tính của bạn.</p>
4	Cổng USB 3.0 có sạc nguồn	<p>Kết nối để sạc thiết bị USB của bạn.</p>
5	Cổng tai nghe	<p>Kết nối tai nghe hoặc loa.</p> <p>THẬN TRỌNG: Việc tăng đầu ra âm thanh vượt quá 50% trên bộ điều chỉnh âm lượng hoặc bộ cân bằng có thể làm tăng điện áp đầu ra trên tai nghe do đó làm tăng mức áp suất âm thanh.</p>
6	Cổng USB 3.0	<p>Kết nối thiết bị USB.*</p> <p>CHÚ Ý: Để sử dụng các cổng này, bạn phải kết nối cáp USB (kèm theo màn hình) vào cổng USB kết nối máy tính trên màn hình và vào máy tính của bạn.</p>
7	Cổng HDMI (HDMI 1)	<p>Kết nối với máy tính hoặc thiết bị ra HDMI khác.</p>
8	Cổng HDMI (HDMI 2)	<p>Kết nối với máy tính hoặc thiết bị ra HDMI khác.</p>
9	DisplayPort	<p>Kết nối với máy tính hoặc thiết bị ra DisplayPort khác.</p>
10	Cổng dây ra	<p>Kết nối với loa.</p> <p>CHÚ Ý: Cổng này không hỗ trợ tai nghe.</p>

* Để tránh nhiễu tín hiệu, khi thiết bị USB không dây đã được kết nối vào cổng USB kết nối thiết bị ngoại vi, không khuyến khích kết nối bất kỳ thiết bị USB nào khác vào (các) cổng ở gần.

Thông số màn hình

Kiểu	AW2521HF/AW2521HFL
Kiểu màn hình	Ma trận chủ động - TFT LCD
Công nghệ màn hình	IPS nhanh
Tỷ lệ khung hình	16:9
Hình ảnh xem được	
Chéo	622,28 mm (24,5 in.)
Chiều rộng (vùng hoạt động)	543,744 mm (21,41 in.)
Chiều cao (vùng hoạt động)	302,616 mm (11,91 in.)
Tổng khu vực	164545,63 mm ² (255,04 in ²)
Khoảng cách điểm ảnh	0,2832 mm x 0,2802 mm
Điểm ảnh mỗi inch (PPI)	90
Góc nhìn	
Dọc	178° (thông thường)
Ngang	178° (thông thường)
Công suất chiếu sáng	400 cd/m ² (thông thường)
Tỷ lệ tương phản	1000 đến 1 (thông thường)
Lớp phủ bản mặt	Xử lý chống chói của bộ phân cực trước (Haze 25%, 3H)
Đèn nền	WLED
Thời gian phản hồi	<ul style="list-style-type: none"> Xám đến xám 1 ms trong Chế độ Extreme (Cực nhanh)* Xám đến xám 2 ms trong Chế độ Super Fast (Siêu nhanh) Xám đến xám 4 ms trong Chế độ Fast (Nhanh) <p>* Chế độ xám đến xám 1 ms có trong chế độ Extreme (Cực nhanh) để giảm mờ chuyển động nhìn được và tăng phản hồi hình ảnh. Tuy nhiên, điều này có thể gây một số dư ảnh nhẹ trong ảnh. Do mỗi cấu hình máy tính và nhu cầu của game thủ là khác nhau, Alienware khuyến cáo người dùng trải nghiệm các chế độ khác nhau để tìm được thiết lập phù hợp.</p>

Độ sâu màu	16,78 triệu màu
Gam màu	sRGB 99% (thông thường)
Thiết bị tích hợp	<ul style="list-style-type: none"> Ổ USB 3.0 Siêu Tốc độ (Với 1 x cổng USB 3.0 kết nối máy tính) 4 x cổng USB 3.0 kết nối thiết bị ngoại vi (bao gồm 1 cổng hỗ trợ điện sạc)
Kết nối	<ul style="list-style-type: none"> 1 x DisplayPort phiên bản 1.2 (phía sau) 2 x Cổng HDMI phiên bản 2.0 (phía sau) 1 x cổng USB 3.0 kết nối máy tính (phía sau) 3 x Cổng USB 3.0 kết nối thiết bị ngoại vi (phía dưới: 1; phía sau: 2) 1 x Cổng USB 3.0 kết nối thiết bị ngoại vi có công suất BC1.2 sạc 2 A (tối đa) (phía dưới) 1 x cổng micrô (phía dưới) 1 x giắc ra âm thanh (phía sau)
Độ rộng viền (mép màn hình đến vùng hoạt động)	
Đầu	5,27 mm
Trái/Phải	5,27 mm/5,27 mm
Đáy	14,19 mm
Khả năng điều chỉnh	
Chân chỉnh chiều cao	0 đến 130 mm
Nghiêng	-5° đến 21°
Khớp xoay	-20° đến 20°
Trục	-90° đến 90°
Tương Thích Dell Display Manager (DDM)	Đễ Dàng Sắp Xếp và các tính năng chính khác

Thông số độ phân giải

Kiểu	AW2521HF/AW2521HFL	
	DisplayPort 1.2	HDMI 2.0
Phạm vi quét ngang	255 đến 255 kHz (tự động)	30 đến 255 kHz (tự động)

Phạm vi quét dọc	48 đến 240 Hz (tự động)	48 đến 240 Hz (tự động)
Độ phân giải cài đặt sẵn tối đa	1920 x 1080 @ 240 Hz	1920 x 1080 @ 240 Hz

Chế độ video được hỗ trợ

Kiểu	AW2521HF/AW2521HFL
Khả năng phát video (phát HDMI & DisplayPort)	480i, 480p, 576i, 576p, 720p, 1080i, 1080p, FHD

Chế độ hiển thị cài sẵn

Chế độ hiển thị	Tần Số Quét Ngang (kHz)	Tần Số Quét Dọc (Hz)	Đồng Hồ Điểm Ảnh (MHz)	Cực Đồng Bộ (Ngang/ Dọc)
VESA, 640 x 480	31,5	59,9	25,2	-/-
VESA, 640 x 480	37,5	75,0	31,5	-/-
IBM, 720 x 400	31,5	70,1	28,3	-/+
VESA, 800 x 600	37,9	60,3	40,0	+/+
VESA, 800 x 600	46,9	75,0	49,5	+/+
VESA, 1024 x 768	48,4	60,0	65,0	-/-
VESA, 1024 x 768	60,0	75,0	78,8	+/+
VESA, 1152 x 864	67,5	75,0	108,0	+/+
VESA, 1280 x 1024	64,0	60,0	108,0	+/+
VESA, 1280 x 1024	80,0	75,0	135,0	+/+
VESA, 1600 x 900	60,0	60,0	108,0	+/+
VESA, 1920 x 1080	67,5	60,0	148,5	+/+
1920 x 1080	137,3	120,0	285,5	+/-
1920 x 1080	166,6	144,0	346,5	+/-
1920 x 1080	278,1	240,0	567,4	+/-

 **CHÚ Ý:** Màn hình này hỗ trợ AMD FreeSync™ Premium Technology.

Thông số điện

Kiểu	AW2521HF/AW2521HFL
Tín hiệu vào video	HDMI 2.0*/DisplayPort 1.2, 600 mV cho mỗi đường vi sai, 100 ohm trở kháng vào cho mỗi cặp vi sai.
Điện áp AC/tần số/dòng điện vào	100 VAC đến 240 VAC / 50 Hz hoặc 60 Hz \pm 3 Hz / 1,5 A (thông thường)
Điện khởi động	<ul style="list-style-type: none">• 120 V: 30 A (tối đa) ở 0°C (khởi động nguội)• 240 V: 60 A (tối đa) ở 0°C (khởi động nguội)
Tiêu thụ điện năng	<ul style="list-style-type: none">• 0,2 W (Chế độ tắt)¹• 0,3 W (Chế độ chờ)¹• 20,4 W (Chế độ bật)¹• 72 W (Tối đa)²• 17,18 W (Pon)³• 55,52 kWh (TEC)³

* Không hỗ trợ thông số kỹ thuật tùy chọn HDMI 2.0, bao gồm Consumer Electronics Control (CEC), HDMI Ethernet Channel (HEC), Audio Return Channel (ARC), tiêu chuẩn cho định dạng 3D và độ phân giải, và chuẩn cho độ phân giải rạp chiếu phim kỹ thuật số 4K.

¹ Như quy định trong EU 2019/2021 và EU 2019/2013.

² Cài đặt độ sáng và độ tương phản tối đa với tải nguồn tối đa ở mọi cổng USB.

³ Pon: Mức tiêu thụ năng lượng của chế độ Bật được đo tham chiếu đến phương pháp thử nghiệm Energy Star.

TEC: Tổng mức tiêu thụ năng lượng tính bằng kWh được đo bằng tham chiếu đến phương pháp thử nghiệm Energy Star.

Tài liệu này chỉ cung cấp thông tin và thể hiện hiệu suất trong phòng thí nghiệm. Sản phẩm của bạn có thể thể hiện khác, tùy thuộc vào phần mềm, linh kiện và thiết bị ngoại vi mà bạn đặt hàng và không có nghĩa vụ phải cập nhật thông tin như vậy.

Theo đó, khách hàng không nên dựa vào thông tin này để đưa ra các quyết định về dung sai điện hoặc những quyết định khác. Không có bảo đảm công khai hay ngụ ý về tính chính xác hay đầy đủ.

Đặc Điểm Vật Lý

Kiểu	AW2521HF/AW2521HFL
Kiểu cáp tín hiệu	<ul style="list-style-type: none">• Kỹ thuật số: HDMI, 19 chân• Kỹ thuật số: DisplayPort, 20 chân• Universal Serial Bus: USB, 9 chân
CHÚ Ý: Màn hình Dell được thiết kế để hoạt động tối ưu với cáp video được vận chuyển cùng với màn hình. Vì Dell không có quyền kiểm soát các nhà cung cấp cáp khác nhau trên thị trường, loại vật liệu, đầu nối và quy trình được sử dụng để sản xuất các loại cáp này, Dell không kiểm tra hiệu suất video trên các cáp không được vận chuyển với màn hình Dell của bạn.	
Kích thước (có chân đế)	
Chiều cao (kéo dài)	526,08 mm (20,71 in.)
Chiều cao (thu gọn)	421,21 mm (16,58 in.)
Chiều rộng	556,29 mm (21,90 in.)
Chiều sâu	251,92 mm (9,92 in.)
Kích thước (không có chân đế)	
Chiều cao	328,24 mm (12,92 in.)
Chiều rộng	556,29 mm (21,90 in.)
Chiều sâu	72,95 mm (2,87 in.)
Kích thước chân đế	
Chiều cao (kéo dài)	436,80 mm (17,20 in.)
Chiều cao (thu gọn)	421,21 mm (16,58 in.)
Chiều rộng	465,30 mm (18,32 in.)
Chiều sâu	251,92 mm (9,92 in.)
Trọng lượng	
Trọng lượng gồm bao bì	11,72 kg (25,84 lb)
Trọng lượng gồm bộ chân đế và cáp	7,46 kg (16,45 lb)
Trọng lượng không có bộ chân đế (Để tham khảo khi lắp tường hoặc lắp VESA - không có cáp)	4,15 kg (9,15 lb)

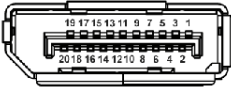
Trọng lượng của bộ chân đế	3,21 kg (7,08 lb)
Độ bóng khung trước	17 ± 3 (chỉ cảm phía trước)

Đặc Tính Môi Trường

Kiểu	AW2521HF/AW2521HFL
Tiêu Chuẩn Tương Thích	
Màn hình bằng kính không có thạch tín và thủy ngân	
Nhiệt độ	
Hoạt động	0°C đến 40°C (32°F đến 104°F)
Không hoạt động	<ul style="list-style-type: none"> Bảo quản: -20°C đến 60°C (-4°F đến 140°F) Vận chuyển: -20°C đến 60°C (-4°F đến 140°F)
Độ ẩm	
Hoạt động	10% đến 80% (không ngưng tụ)
Không hoạt động	<ul style="list-style-type: none"> Bảo quản: 5% đến 90% (không ngưng tụ) Vận chuyển: 5% đến 90% (không ngưng tụ)
Cao độ	
Hoạt động	5.000 m (16.404 ft) (tối đa)
Không hoạt động	12.192 m (40.000 ft) (tối đa)
Tản nhiệt	<ul style="list-style-type: none"> 245,66 BTU/giờ (tối đa) 81,89 BTU/giờ (thông thường)

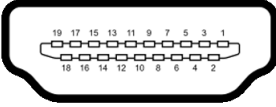
Chỉ định chân

Đầu nối DisplayPort



Số chân	Mặt 20 chân của cáp tín hiệu kết nối
1	ML3 (n)
2	GND
3	ML3 (p)
4	ML2 (n)
5	GND
6	ML2 (p)
7	ML1 (n)
8	GND
9	ML1 (p)
10	ML0 (n)
11	GND
12	ML0 (p)
13	GND
14	GND
15	AUX (p)
16	GND
17	AUX (n)
18	Phát Hiện Cắm Nóng
19	Re-PWR
20	+3,3 V DP_PWR

Đầu nối HDMI



Số chân	Mặt 19 chân của cáp tín hiệu kết nối
1	DỮ LIỆU TMDS 2+
2	LỚP CHẮN DỮ LIỆU TMDS 2
3	DỮ LIỆU TMDS 2-
4	DỮ LIỆU TMDS 1+
5	LỚP CHẮN DỮ LIỆU TMDS 1
6	DỮ LIỆU TMDS 1-
7	DỮ LIỆU TMDS 0+
8	LỚP CHẮN DỮ LIỆU TMDS 0
9	DỮ LIỆU TMDS 0-
10	ĐỒNG HỒ TMDS+
11	LỚP CHẮN ĐỒNG HỒ TMDS
12	ĐỒNG HỒ TMDS-
13	CEC
14	Dự trữ (N.C. trên thiết bị)
15	ĐỒNG HỒ DDC (SCL)
16	DỮ LIỆU DDC (SDA)
17	DDC/CEC Nối đất
18	+5 V NGUỒN
19	PHÁT HIỆN CẢM NÓNG

Khả Năng Cắm và Chạy


Bạn có thể kết nối màn hình vào bất kỳ hệ thống nào tương thích với khả năng Cắm và Chạy. Màn hình sẽ tự cung cấp cho hệ thống máy tính Dữ Liệu Nhận Biết Hiển Thị Mở Rộng (EDID) sử dụng các giao thức Kênh Dữ Liệu Hiển Thị (DDC) để hệ thống có thể tự động cấu hình và tối ưu hóa các cài đặt màn hình. Hầu hết các cài đặt màn hình là tự động; bạn có thể chọn cài đặt khác nếu muốn. Để biết thêm thông tin về việc thay đổi cài đặt màn hình, xem [Sử dụng màn hình](#).

Giao Diện Cổng Kết Nối Đa Dụng (USB)

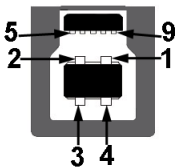
Phần này cung cấp cho bạn thông tin về các cổng USB có trên màn hình.

CHÚ Ý: Màn hình này tương thích USB 3.0 tốc độ cực nhanh.

Tốc Độ Truyền	Tốc độ dữ liệu	Tiêu thụ điện*
Tốc độ rất nhanh	5 Gbps	4,5 W (Tối đa, mỗi cổng)
Tốc độ cao	480 Mbps	4,5 W (Tối đa, mỗi cổng)
Tốc độ đầy đủ	12 Mbps	4,5 W (Tối đa, mỗi cổng)

* Lên đến 2 A trên cổng USB kết nối thiết bị ngoại vi (có biểu tượng pin ) với các thiết bị tuân thủ phiên bản sạc pin hoặc các thiết bị USB bình thường.

Đầu nối USB kết nối máy tính



Số chân	Mặt 9 chân của đầu nối
1	VCC
2	D-
3	D+
4	GND
5	SSTX-
6	SSTX+
7	GND
8	SSRX-
9	SSRX+


Đầu nối USB kết nối thiết bị ngoại vi




Số chân	Mặt 9 chân của đầu nối
1	VCC
2	D-
3	D+
4	GND
5	SSRX-
6	SSRX+
7	GND
8	SSTX-
9	SSTX+

Cổng USB

- 1 x cổng kết nối máy tính - phía sau
- 2 x cổng kết nối thiết bị ngoại vi - phía sau
- 2 x cổng kết nối thiết bị ngoại vi - phía dưới

Cổng nạp nguồn - cổng có biểu tượng pin ; hỗ trợ khả năng nạp điện 2 A nhanh, nếu thiết bị tương thích BC1.2.

 **CHÚ Ý:** Chức năng USB 3.0 đòi hỏi máy tính phải hỗ trợ USB 3.0.

 **CHÚ Ý:** Các cổng USB của màn hình này chỉ hoạt động khi màn hình đang bật hoặc ở trong Chế độ chờ. Nếu bạn tắt màn hình và sau đó bật lại, các thiết bị ngoại vi kèm theo có thể mất một vài giây để khôi phục chức năng bình thường.

Chính Sách Điểm Ảnh Và Chất Lượng Màn Hình LCD

Trong quá trình sản xuất màn hình LCD, đôi khi có một hoặc nhiều điểm ảnh bị cố định ở một trạng thái không thay đổi, khó có thể nhìn thấy và không ảnh hưởng đến chất lượng hiển thị hoặc khả năng sử dụng. Để biết thêm thông tin về Chính Sách Điểm Ảnh Và Chất Lượng Màn Hình LCD, xem www.dell.com/support/monitors.

Hướng Dẫn Bảo Trì

Vệ Sinh Màn Hình

△ **THẬN TRỌNG:** Đọc và làm theo [Hướng Dẫn Về An Toàn](#) trước khi vệ sinh màn hình.

△ **CẢNH BÁO:** Trước khi vệ sinh màn hình, rút cáp nguồn màn hình ra khỏi ổ điện.

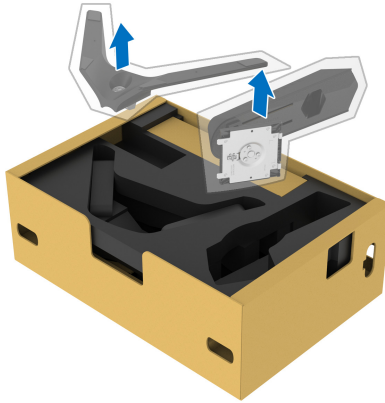
Để biết cách làm tốt nhất, hãy làm theo các hướng dẫn trong danh sách dưới đây trong khi mở hộp, vệ sinh hoặc xử lý màn hình của bạn:

- Để vệ sinh màn hình chống tĩnh điện của bạn, nhúng nhẹ miếng vải mềm, sạch vào nước. Nếu có thể, sử dụng vải mỏng vệ sinh màn hình đặc biệt hoặc dung dịch phù hợp với lớp phủ chống tĩnh điện. Không sử dụng benzen, chất tẩy rửa, amoniac, chất tẩy rửa mài mòn, hoặc khí nén.
- Sử dụng vải nhúng nước ấm để vệ sinh màn hình. Tránh sử dụng bất cứ chất tẩy rửa nào do một số chất tẩy rửa để lại lớp màng trên màn hình.
- Nếu bạn thấy có lớp bột trắng khi mở hộp màn hình, hãy lau bằng miếng vải.
- Thao tác cẩn thận với màn hình do màn hình màu hơi tối có thể bị trầy xước và để lại vết trầy màu trắng có màu sáng hơn màu sáng của màn hình.
- Để giúp duy trì chất lượng hình ảnh tốt nhất trên màn hình, sử dụng hình nền bảo vệ màn hình tự động thay đổi và tắt màn hình khi không sử dụng.

Lắp đặt màn hình

Lắp chân đế

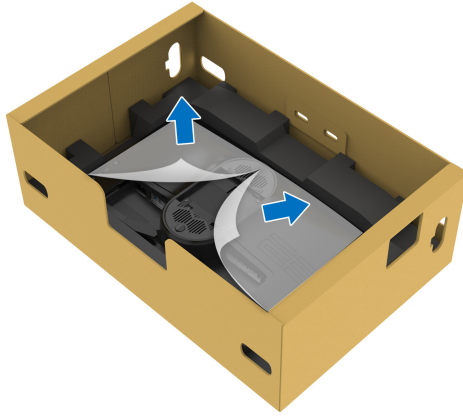
- 🔪 **CHÚ Ý:** Chân đế chưa được lắp sẵn tại nhà máy.
 - 🔪 **CHÚ Ý:** Các hướng dẫn sau đây chỉ được dùng để lắp chân đế đi kèm với màn hình của bạn. Nếu bạn lắp chân đế mua từ nguồn khác, hãy làm theo các hướng dẫn lắp đặt đi kèm với chân đế đó.
- ⚠️ **THẬN TRỌNG:** Các bước sau đây là rất quan trọng để bảo vệ màn hình cong của bạn. Làm theo các hướng dẫn dưới đây để hoàn thành quá trình lắp đặt.
1. Tháo bộ nâng chân đế và bộ chân đế khỏi lớp đệm hộp.



2. Căn chỉnh và đặt bộ nâng chân đế lên bộ chân đế.
3. Mở tay cầm vít ở đáy chân đế và xoay theo chiều kim đồng hồ để lắp chặt cụm chân đế.
4. Đóng tay cầm vít.

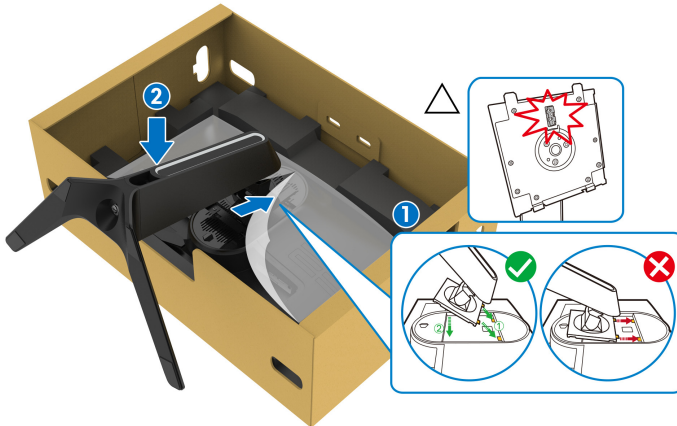


5. Mở nắp bảo vệ trên màn hình để tiếp cận khe VESA trên màn hình.

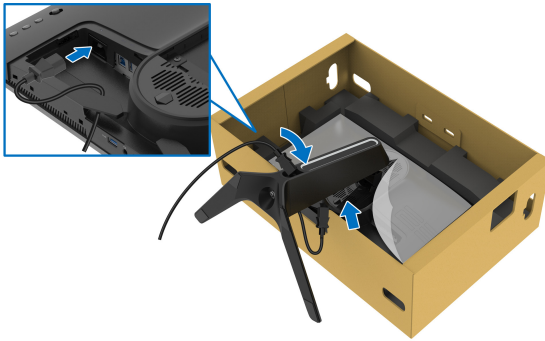


△ **THẬN TRỌNG:** Khi kết nối cụm chân đế với màn hình, không đặt trực tiếp chân đế trên bảng mặt sau của màn hình. Đặt như vậy có thể làm hỏng các chân pogo trên chân đế do sai lệch.

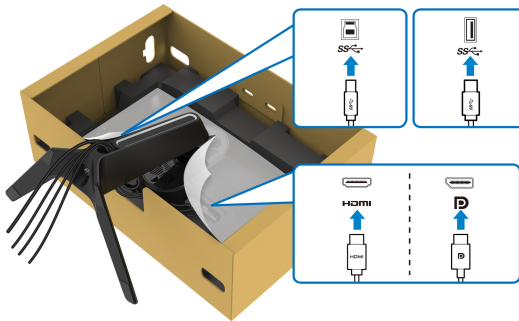
6. Cần thận chèn các tai trên chân đế vào các khe trên nắp lưng màn hình và hạ thấp cụm chân đế để gắn vào vị trí.



7. Luồn cáp nguồn qua khe quản lý cáp trên chân đế và qua vòng quản lý cáp ở mặt sau của màn hình.
8. Kết nối cáp nguồn với màn hình.



9. Định tuyến các cáp cần thiết, chẳng hạn như cáp USB kết nối với máy tính, cáp USB kết nối thiết bị ngoại vi (tùy chọn, không bao gồm cáp), cáp HDMI và cáp DisplayPort thông qua khe quản lý cáp trên chân đế.
10. Kết nối cáp cần thiết với màn hình.



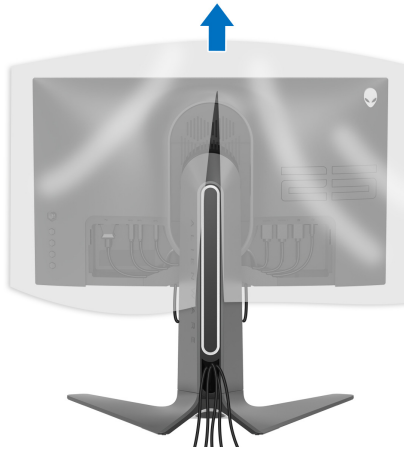
- CHÚ Ý:** Màn hình Dell được thiết kế để hoạt động tối ưu với cáp đi kèm của Dell. Dell không đảm bảo chất lượng và hiệu suất video khi sử dụng cáp không phải của Dell.
- CHÚ Ý:** Đi dây cáp gọn gàng để sắp xếp cáp vừa vặn trước khi lắp nắp I/O.
- THẬN TRỌNG:** Không cắm cáp nguồn vào ổ cắm tường hoặc bật màn hình cho tới khi được hướng dẫn để làm như vậy.

11. Cầm vào chân đế và cẩn thận nâng màn hình lên, sau đó đặt nó lên mặt phẳng.

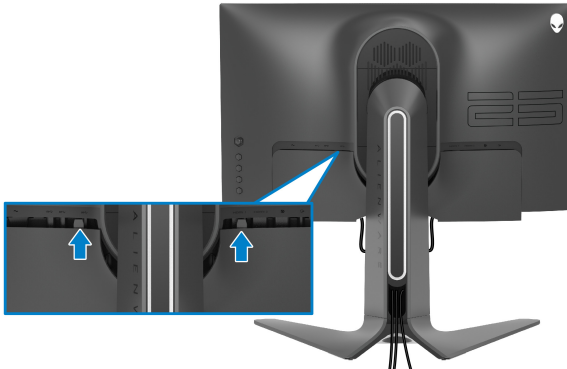


△ THẬN TRỌNG: Giữ chặt chân đế khi nâng màn hình để tránh hư hỏng do vô ý.

12. Nhắc nắp bảo vệ khỏi màn hình.



13. Trượt các tab trên nắp I/O vào các khe trên màn hình cho đến khi khớp vào vị trí.



- CHÚ Ý:** Đảm bảo các dây cáp có thể luồn qua nắp I/O và khe quản lý cáp trên bộ nâng chân đế.

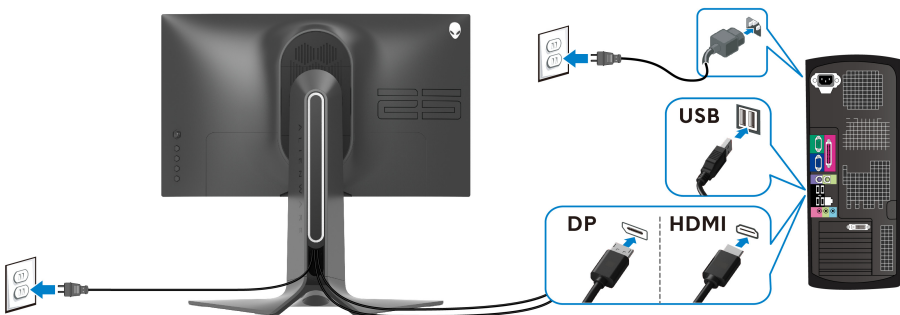
Kết nối máy tính

- ⚠ CẢNH BÁO:** Trước khi bắt đầu bất kỳ quy trình nào trong phần này, hãy làm theo [Hướng Dẫn Về An Toàn](#).

- CHÚ Ý:** Không kết nối tất cả các cáp vào máy tính cùng một lúc.

- CHÚ Ý:** Hình ảnh được dựng chỉ cho mục đích minh họa. Giao diện của các máy tính có thể thay đổi.

Để kết nối với màn hình của bạn với máy tính:



1. Kết nối đầu kia của cáp DisplayPort, hoặc HDMI vào máy tính của bạn.
2. Kết nối đầu kia của cáp USB 3.0 kết nối máy tính vào cổng USB 3.0 phù hợp trên máy tính của bạn.

3. Kết nối các thiết bị ngoại vi USB 3.0 với các cổng USB 3.0 kết nối thiết bị ngoại vi trên màn hình.
4. Cắm cáp nguồn của máy tính và màn hình vào ổ cắm tường.
5. Bật màn hình và máy tính.

Nếu màn hình của bạn hiển thị một hình ảnh, thì cài đặt đã hoàn tất. Nếu nó không hiển thị hình ảnh, hãy xem [Vấn Đề Thường Gặp](#).

Tháo chân đế màn hình

- ▣ **CHÚ Ý:** Để tránh làm xước màn hình khi tháo chân đế, đảm bảo phải đặt màn hình trên bề mặt sạch, mềm.
- ▣ **CHÚ Ý:** Các hướng dẫn sau đây chỉ được dùng để lắp chân đế đi kèm với màn hình của bạn. Nếu bạn lắp chân đế mua từ nguồn khác, hãy làm theo các hướng dẫn lắp đặt đi kèm với chân đế đó.

Để tháo chân đế:

1. Tắt màn hình.
2. Ngắt kết nối cáp khỏi máy tính.
3. Đặt màn hình lên miếng vải hoặc đệm mềm.
4. Cẩn thận trượt và tháo nắp I/O khỏi màn hình.



5. Ngắt kết nối cáp khỏi màn hình và trượt cáp qua khe quản lý cáp trên bộ nâng chân đế.



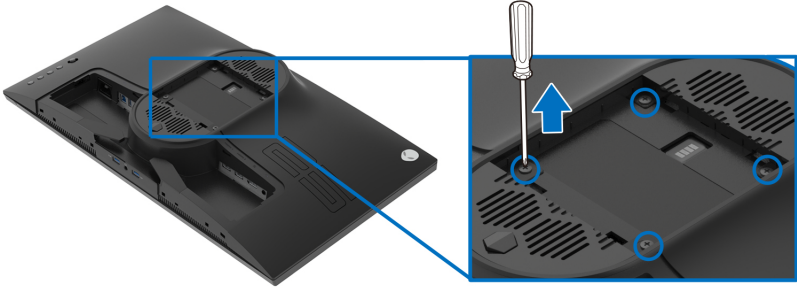
6. Nhấn và giữ nút nhà chân đế.



7. Nhấc chân đế ra khỏi màn hình.



VESA treo tường (tùy chọn)



(Kích thước vít: M4 x 10 mm)

Tham khảo hướng dẫn đi kèm với bộ treo tường tương thích VESA.

1. Kết nối đầu kia của cáp DisplayPort, hoặc HDMI vào máy tính của bạn.
2. Tháo chân đế màn hình. (Xem [Tháo chân đế màn hình.](#))
3. Sử dụng một tuốc nơ vít Phillips đầu tròn để tháo bốn vít bảo vệ nắp nhựa.
4. Lắp giá treo tường của bộ giá đỡ treo tường vào màn hình.
5. Gắn màn hình lên tường. Để biết thêm thông tin, xem tài liệu hướng dẫn được cung cấp với bộ dụng cụ treo tường.

CHÚ Ý: Chỉ sử dụng với giá treo tường có trong danh sách UL, có khả năng chịu trọng lượng hoặc tải tối thiểu 16,60 kg.

Sử dụng màn hình

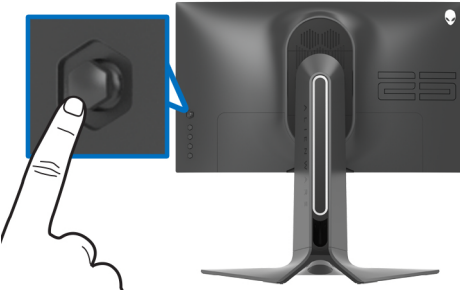
Bật nguồn màn hình

Nhấn nút Nguồn để bật màn hình.




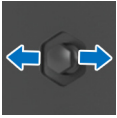
Sử dụng điều khiển bằng cần điều khiển

Sử dụng điều khiển bằng cần điều khiển ở phía sau màn hình để thực hiện điều chỉnh OSD.

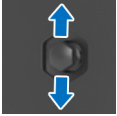


1. Nhấn nút cần điều khiển để khởi động menu chính OSD.
2. Di chuyển cần điều khiển lên/xuống/trái/phải để chuyển đổi giữa các tùy chọn.
3. Nhấn lại vào nút cần điều khiển để xác nhận cài đặt và thoát.

Cần điều khiển	Mô tả
	<ul style="list-style-type: none">• Khi menu OSD được bật, nhấn nút để xác nhận lựa chọn hoặc lưu cài đặt.• Khi menu OSD tắt, nhấn nút để khởi động menu chính OSD. Xem Truy cập hệ thống menu.



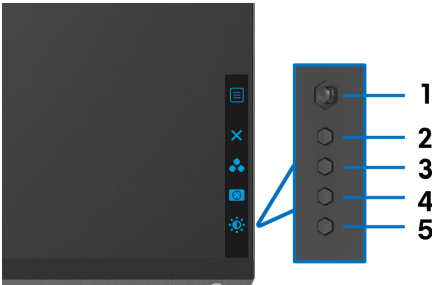
- Đối với điều hướng 2 chiều (phải và trái).
- Di chuyển sang phải để vào trình đơn phụ.
- Di chuyển sang trái để thoát khỏi menu phụ.
- Tăng (phải) hoặc giảm (trái) các tham số của mục menu đã chọn.






- Đối với điều hướng 2 chiều (lên và xuống).
- Chuyển giữa các mục menu.
- Tăng (lên) hoặc giảm (xuống) các tham số của mục menu đã chọn.



Sử dụng điều khiển trên bảng điều khiển

Sử dụng các nút điều khiển ở phía sau màn hình để truy cập menu OSD và các phím tắt.

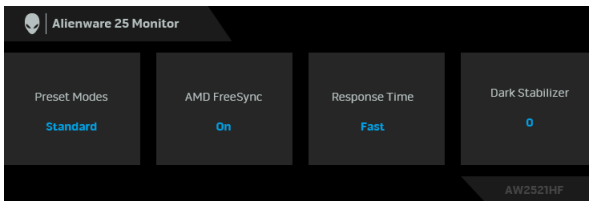


Bảng dưới đây mô tả các nút ở bảng điều khiển phía sau:

Nút bảng điều khiển phía sau	Mô tả
1  Menu	Để khởi chạy menu chính OSD. Xem Truy cập hệ thống menu .
2  Thoát	Để thoát menu chính OSD.
3  Phím tắt/Presets Modes (Chế Độ Cài Đặt Trước)	Để chỉ định chế độ màu mong muốn từ danh sách đặt trước.


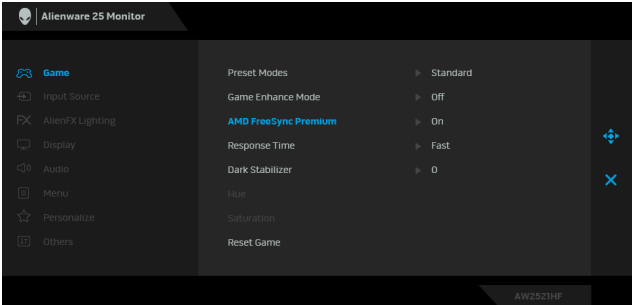
4	 Phím tắt/Dark Stabilizer (Bộ ổn định cảnh tối)	Để truy cập trực tiếp vào thanh trượt điều chỉnh Dark Stabilizer (Bộ ổn định cảnh tối) .
5	 Phím tắt/Brightness/Contrast (Độ sáng/Độ tương phản)	Để truy cập trực tiếp vào thanh trượt điều chỉnh Brightness/Contrast (Độ sáng/Độ tương phản) .

Khi bạn nhấn bất kỳ nút nào trong số này (không bao gồm nút cần điều khiển), Thanh trạng thái OSD xuất hiện để cho bạn biết các cài đặt hiện tại của một số chức năng OSD.



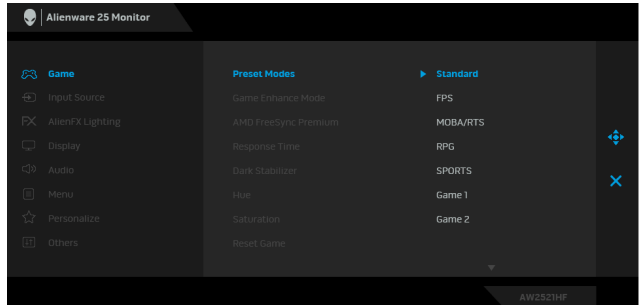
Sử Dụng Menu Hiển Thị Trên Màn Hình (OSD)

Truy cập hệ thống menu

Biểu tượng	Menu và menu phụ	Mô tả
	Game (Trò chơi)	Sử dụng menu này để cá nhân hóa trải nghiệm chơi trực quan của bạn.
		

Preset Modes (Chế Độ Cài Đặt Trước)

Cho phép bạn chọn từ một danh sách các chế độ màu cài đặt trước.



- **Standard (Tiêu Chuẩn):** Tải cài đặt màu mặc định của màn hình. Đây là chế độ cài đặt trước mặc định.
- **FPS:** Tải cài đặt màu hữu ích cho các game Bắn góc nhìn thứ nhất (FPS).
- **MOBA/RTS:** Tải cài đặt màu lý tưởng cho các trò chơi Đấu trường trực tuyến nhiều người chơi (MOBA) và Chiến lược thời gian thực (RTS).
- **RPG:** Tải cài đặt màu hữu ích cho các Trò chơi nhập vai (RPG).
- **SPORTS (THỂ THAO):** Tải cài đặt màu hữu ích cho các game thể thao.
- **Game 1 (Trò chơi 1)/Game 2 (Trò chơi 2)/Game 3 (Trò chơi 3):** Cho phép bạn tùy chỉnh cài đặt màu cho nhu cầu chơi game.
- **ComfortView:** Giảm mức ánh sáng xanh phát ra từ màn hình để xem thoải mái hơn cho đôi mắt của bạn.

CẢNH BÁO: Các ảnh hưởng lâu dài có thể xảy ra đối với phát xạ ánh sáng xanh từ màn hình có thể gây thương tích cá nhân như làm căng mắt kỹ thuật số, mỏi mắt và tổn thương mắt. Sử dụng màn hình trong thời gian dài cũng có thể gây đau ở các bộ phận của cơ thể như cổ, cánh tay, lưng và vai.

Để giảm nguy cơ mỏi mắt và đau cổ/tay/lưng/vai từ việc sử dụng màn hình trong thời gian dài, bạn nên:

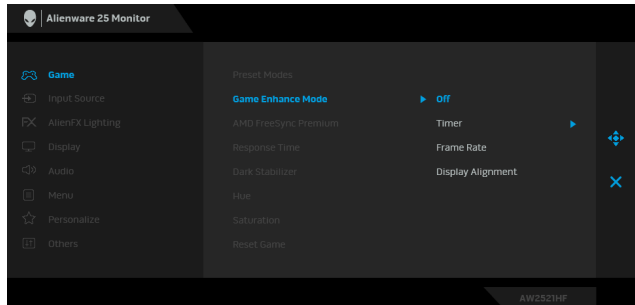
1. Ngồi cách màn hình khoảng 20 đến 28 inch (50 cm - 70 cm).
2. Nháy mắt thường xuyên để làm ẩm mắt hoặc làm ướt mắt bằng nước sau khi sử dụng màn hình lâu dài.

Preset Modes (Chế Độ Cài Đặt Trước)

3. Nghỉ giải lao thường xuyên và đều đặn 20 phút mỗi hai giờ.
 4. Không nhìn vào màn hình và nhìn vào một vật ở xa cách 20 feet trong ít nhất 20 giây ở các lần nghỉ.
 5. Thực hiện các động tác co duỗi để làm giảm căng thẳng ở cổ, tay, lưng, vai trong giờ giải lao.
- **Warm (Ấm):** Hiển thị màu ở nhiệt độ màu thấp hơn. Màn hình có vẻ ấm hơn với sắc màu đỏ/vàng.
 - **Cool (Mát):** Hiển thị màu sắc ở nhiệt độ màu cao hơn. Màn hình có vẻ mát hơn với sắc màu xanh.
 - **Custom Color (Màu Tùy Chỉnh):** Cho phép bạn tự điều chỉnh các cài đặt màu. Di chuyển cần điều khiển để điều chỉnh các giá trị **Gain (Tăng)**, **Offset (Bù)**, **Hue (Màu sắc)** và **Saturation (Độ bão hòa)** và tạo ra tùy chỉnh màu cài đặt trước của riêng bạn.

Game Enhance Mode (Chế độ Tăng cường Trò chơi)

Tính năng này cung cấp ba chức năng để nâng cao trải nghiệm chơi game của bạn.



- **Off (Tắt)**

Chọn để vô hiệu hóa các chức năng trong phần **Game Enhance Mode (Chế độ Tăng cường Trò chơi)**.

- **Timer (Hẹn giờ)**

Cho phép bạn tắt hoặc bật đồng hồ ở góc trên bên trái của màn hình. Đồng hồ cho biết thời gian trôi qua kể từ khi trò chơi bắt đầu. Chọn một tùy chọn từ danh sách khoảng thời gian để cho bạn biết về thời gian còn lại.

- **Frame Rate (Tốc Độ Khung Hình)**

Chọn **On (Bật)** cho phép bạn hiển thị khung hình hiện tại mỗi giây khi chơi trò chơi. Tốc độ càng cao thì chuyển động càng mượt.

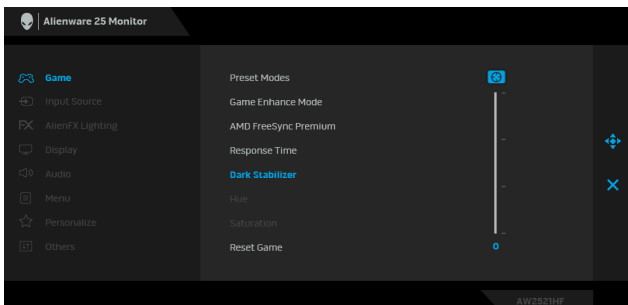
- **Display Alignment (Cân Chỉnh Màn Hình)**

Kích hoạt chức năng này để cân chỉnh tốt nội dung video từ nhiều màn hình hiển thị.

AMD FreeSync Premium Khi bạn chọn **On (Bật)**, màn hình chạy ở tốc độ khuôn hình cao nhất có thể để loại bỏ cả độ trễ đầu vào và độ xé màn hình, giúp chơi mượt mà hơn.

Response Time (Thời Gian Phản Hồi) Cho phép bạn đặt **Response Time (Thời Gian Phản Hồi)** sang **Fast (Nhanh)**, **Super Fast (Siêu Nhanh)** hoặc **Extreme (Cực nhanh)**.

Dark Stabilizer (Bộ ổn định cảnh tối) Tính năng này nâng cao khả năng hiển thị trong các cảnh chơi game tối. Giá trị càng cao (từ 0 đến 3), thì khả năng hiển thị càng tốt hơn ở vùng tối của hình ảnh hiển thị.



Hue (Màu sắc) Tính năng này có thể thay đổi màu của hình ảnh video sang màu xanh lá cây hoặc màu tím. Được sử dụng để điều chỉnh tông màu nhẹ nhàng theo mong muốn.

Sử dụng cần điều khiển để điều chỉnh mức màu sắc từ 0 tới 100.

Di chuyển cần điều khiển lên để tăng màu xanh lá của hình ảnh video.

Di chuyển cần điều khiển xuống để tăng màu tím của hình ảnh video.

CHÚ Ý: Chỉnh **Hue (Màu sắc)** chỉ có khi bạn chọn chế độ cài đặt trước cho **FPS**, **MOBA/RTS**, **SPORTS (THỂ THAO)**, hoặc **RPG**.

Saturation (Độ bão hòa) Tính năng này có thể điều chỉnh độ bão hòa màu của hình ảnh video.

Sử dụng cần điều khiển để điều chỉnh độ bão hòa từ 0 tới 100.

Di chuyển cần điều khiển lên để tăng màu sắc của hình ảnh video.

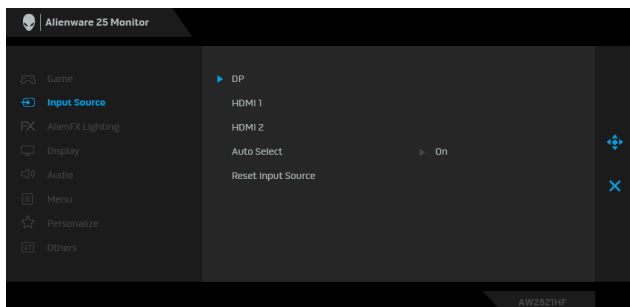
Di chuyển cần điều khiển xuống để tăng màu đen trắng của hình ảnh video.

CHÚ Ý: Chỉnh **Saturation (Độ bão hòa)** chỉ có khi bạn chọn chế độ cài đặt trước **FPS**, **MOBA/RTS**, **SPORTS (THỂ THAO)**, hoặc **RPG**.

Reset Game (Cài Đặt Lại Trò Chơi) Đặt lại tất cả các cài đặt mục trong menu **Game (Trò chơi)** về giá trị cài đặt trước của nhà máy.



Input Source (Nguồn Đầu Vào) Sử dụng menu **Input Source (Nguồn Đầu Vào)** để chọn giữa các tín hiệu video khác nhau có thể được kết nối với màn hình của bạn.



DP Chọn đầu vào **DP** khi bạn sử dụng đầu nối DisplayPort (DP). Nhấp vào nút cần điều khiển để xác nhận chọn.

HDMI 1 Chọn đầu vào **HDMI 1** hoặc **HDMI 2** khi bạn sử dụng đầu nối HDMI. Nhấp vào nút cần điều khiển để xác nhận chọn.

HDMI 2

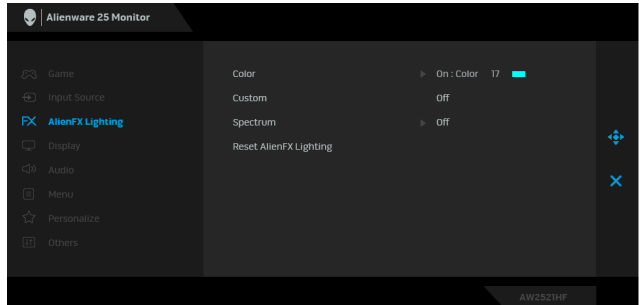
Auto Select (Tự Động Chọn) Bật chức năng này sẽ cho phép màn hình tự động quét tìm các nguồn đầu vào có sẵn. Nhấp vào nút cần điều khiển để xác nhận chọn.

Reset Input Source (Đặt Lại Nguồn Đầu Vào) Đặt lại tất cả các cài đặt mục trong menu **Input Source (Nguồn Đầu Vào)** về giá trị cài đặt trước của nhà máy.



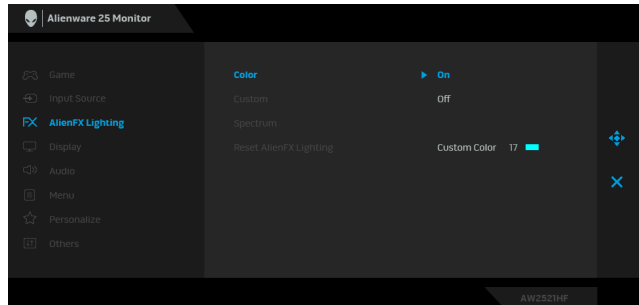
AlienFX Lighting (Ánh sáng AlienFX)

Sử dụng menu này để điều chỉnh cài đặt đèn LED cho nút Nguồn, logo Alienware và dải đèn trên chân đế.

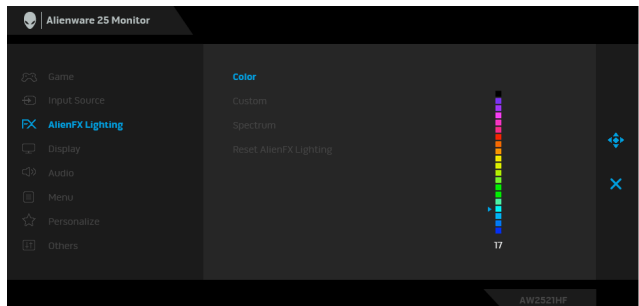


Color (Màu)

Để chỉ định màu sáng LED, hãy chọn **On (Bật)** và di chuyển cần điều khiển xuống để làm nổi bật tùy chọn **Custom Color (Màu Tùy Chỉnh)**.



Sau đó chọn từ danh sách 20 màu có sẵn bằng cách di chuyển cần điều khiển lên và xuống.



Bảng dưới đây miêu tả số màu và mã RGB được sử dụng cho 20 màu LED.

Số	R	G	B
1	0	0	0
2	63	0	255
3	100	0	240
4	255	0	255
5	239	12	175
6	255	0	89
7	255	0	0
8	255	45	0
9	255	75	0
10	255	120	0
11	204	255	0
12	127	255	0
13	76	255	0
14	0	255	0
15	0	255	25
16	0	255	63
17	0	240	240
18	0	63	255
19	0	25	255
20	0	0	255

Để tắt đèn AlienFX, hãy chọn **Off (Tắt)**.

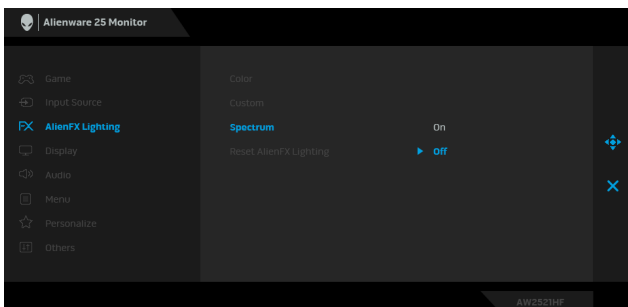
CHÚ Ý: Các chức năng này chỉ có sẵn khi **Spectrum (Quang phổ)** bị vô hiệu hóa.

Custom (Tùy Chọn)

Đó là menu chỉ đọc. Khi bạn sử dụng **Color (Màu)** hoặc **Spectrum (Quang phổ)** để thực hiện điều chỉnh ánh sáng LED, trạng thái menu này hiển thị **Off (Tắt)**; khi bạn thực hiện điều chỉnh ánh sáng LED thông qua ứng dụng AlienFX, trạng thái sẽ thay đổi thành **On (Bật)**.

Spectrum (Quang phổ)

Khi chọn **On (Bật)**, đèn LED sáng lên và thay đổi màu sắc theo dãy quang phổ: đỏ, cam, vàng, xanh lục, xanh lam và tím.



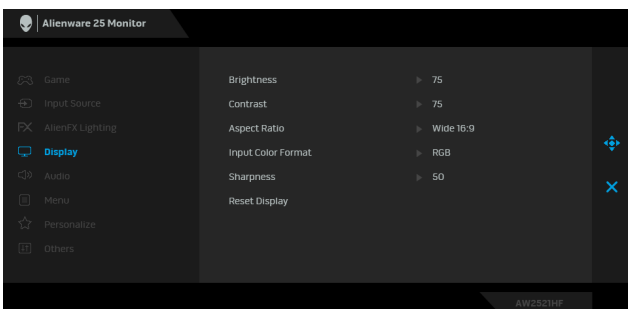
Reset AlienFX Lighting (Đặt lại ánh sáng AlienFX)

Đặt lại tất cả các cài đặt mục trong menu **AlienFX Lighting (Ánh sáng AlienFX)** về giá trị cài đặt trước của nhà máy.



Display (Hiển Thị)

Sử dụng **Display (Hiển Thị)** để điều chỉnh ảnh.



Brightness (Độ sáng)

Brightness (Độ sáng) điều chỉnh độ sáng của đèn nền. Nhấn cần điều khiển để tăng mức sáng và di chuyển cần điều khiển xuống để giảm mức sáng (tối thiểu 0 / tối đa 100).

Contrast (Độ tương phản)

Trước tiên, điều chỉnh **Brightness (Độ sáng)**, sau đó điều chỉnh **Contrast (Độ tương phản)** chỉ khi cần điều chỉnh thêm.

Di chuyển cần điều khiển lên để tăng mức tương phản và di chuyển cần điều khiển xuống để giảm mức tương phản (tối thiểu 0 / tối đa 100).

Chức năng **Contrast (Độ tương phản)** điều chỉnh mức độ khác nhau giữa độ tối và độ sáng trên màn hình.

Aspect Ratio (Tỷ Lệ Khung Hình) Điều chỉnh tỷ lệ hình ảnh sang **Wide 16:9 (Rộng 16:9)**, **Auto Resize (Kích Cỡ Tự Động)**, **4:3**, hoặc **1:1**.

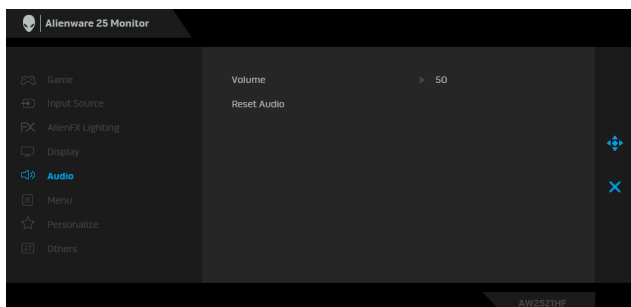
Input Color Format (Định Dạng Màu Đầu Vào) Cho phép bạn thiết lập chế độ đầu vào video sang:
RGB: Chọn tùy chọn này nếu màn hình của bạn được kết nối với máy tính (hoặc đầu phát) bằng cáp DP hoặc HDMI.
YPbPr: Chọn tùy chọn này nếu đầu phát của bạn chỉ hỗ trợ đầu ra YPbPr.

Sharpness (Độ Nét) Tính năng này có thể làm cho hình ảnh trông sắc nét hơn hoặc mềm hơn. Di chuyển cần điều khiển để điều chỉnh mức âm lượng từ 0 tới 100.

Reset Display (Cài Đặt Lại Hiển Thị) Đặt lại tất cả các cài đặt mục trong menu **Display (Hiển Thị)** về giá trị cài đặt trước của nhà máy.



Audio (Âm thanh)



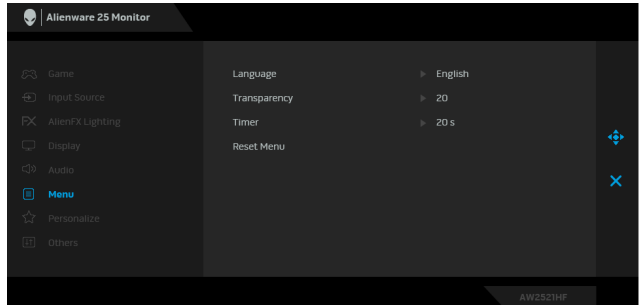
Volume (Âm lượng) Cho phép bạn đặt mức âm lượng đầu ra tai nghe.
Sử dụng cần điều khiển để điều chỉnh mức âm lượng từ 0 tới 100.

Reset Audio (Đặt lại âm thanh) Đặt lại tất cả các cài đặt mục trong menu **Audio (Âm thanh)** về giá trị cài đặt trước của nhà máy.



Menu

Chọn tùy chọn này để điều chỉnh các cài đặt của OSD, chẳng hạn như, các ngôn ngữ của OSD, số thời gian menu vẫn còn trên màn hình, và vân vân.



Language (Ngôn ngữ)

Đặt màn hình hiển thị OSD về một trong tám ngôn ngữ (Tiếng Anh, tiếng Tây Ban Nha, Pháp, Đức, Bồ Đào Nha, Nga, Tiếng Trung Quốc, hay Nhật Bản).

Transparency (Độ trong suốt)

Chọn tùy chọn này để thay đổi độ trong suốt của menu bằng cách di chuyển cần điều khiển lên và xuống (tối thiểu 0 / tối đa 100).

Timer (Hẹn giờ)

Đặt độ dài thời gian OSD sẽ vẫn hoạt động sau khi bạn di chuyển cần điều khiển hoặc nhấn nút.

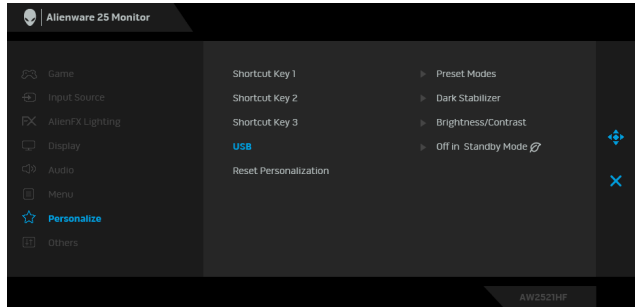
Di chuyển cần điều khiển để điều chỉnh thanh trượt với mức tăng là 1 giây, từ 5 đến 60 giây.

Reset Menu (Đặt Lại Menu)

Đặt lại tất cả các cài đặt mục trong menu **Menu** về giá trị cài đặt trước của nhà máy.



Personalize (Cá nhân hóa)



Shortcut Key 1 (Phím tắt 1) Cho phép bạn chọn một tính năng từ **Preset Modes (Chế Độ Cài Đặt Trước)**, **Game Enhance Mode (Chế độ Tăng cường Trò chơi)**, **AMD FreeSync Premium**, **Dark Stabilizer (Bộ ổn định cảnh tối)**, **Brightness/Contrast (Độ sáng/Độ tương phản)**, **Input Source (Nguồn Đầu Vào)**, **Aspect Ratio (Tỷ Lệ Khung Hình)**, hoặc **Volume (Âm lượng)** và đặt nó làm phím tắt.

Shortcut Key 2 (Phím tắt 2)

Shortcut Key 3 (Phím tắt 3)

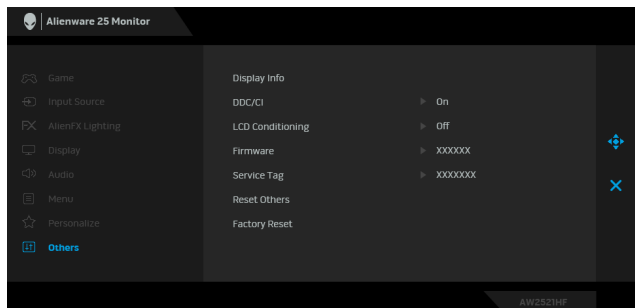
USB Cho phép bạn bật hoặc tắt chức năng USB trong chế độ chờ màn hình.

CHÚ Ý: BẬT/TẮT USB trong chế độ chờ chỉ có sẵn khi cáp USB kết nối máy tính được rút. Tùy chọn này sẽ có màu xám khi cáp USB kết nối với máy tính được cắm vào.

Reset Personalization (Đặt lại Cá nhân hóa) Đặt lại tất cả các cài đặt mục trong menu **Personalize (Cá nhân hóa)** về giá trị cài đặt trước của nhà máy.



Others (Khác)

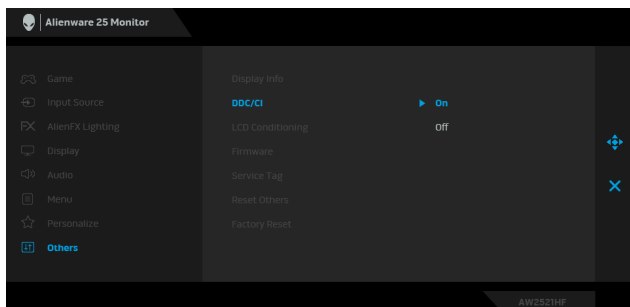


Display Info (Thông tin hiển thị) Hiển thị phần cài đặt hiện tại của màn hình.

DDC/CI

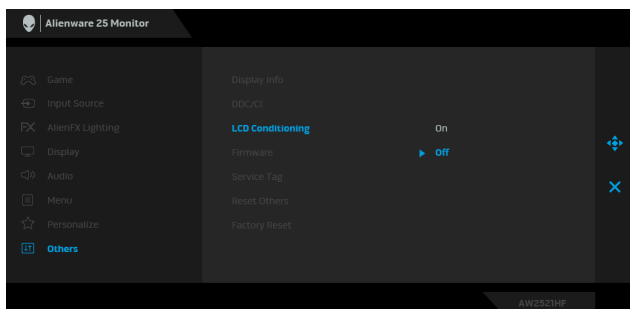
DDC/CI (Kênh Dữ Liệu Hiển Thị/Giao Diện Lệnh) cho phép bạn giám sát các thông số màn hình (độ sáng, cân bằng màu, và vv) có thể được điều chỉnh qua phần mềm trên máy tính của bạn.

Bạn có thể vô hiệu tính năng này bằng cách chọn **Off (Tắt)**. Bật tính năng này để có trải nghiệm người dùng tốt nhất và có hiệu suất tối ưu cho màn hình của bạn.



LCD Conditioning (Điều Tiết LCD)

Giúp giảm bớt hiện tượng lưu ảnh. Tùy thuộc vào mức độ của hiện tượng lưu ảnh, chương trình có thể mất một lúc để chạy. Bạn có thể bật tính năng này bằng cách chọn **On (Bật)**.



Firmware (Phần mềm)

Hiển thị phần mềm vi chương trình của màn hình.

Service Tag (Thẻ dịch vụ)

Hiển thị thẻ dịch vụ của màn hình. Chuỗi này được yêu cầu khi bạn cần hỗ trợ qua điện thoại, kiểm tra tình trạng bảo hành, cập nhật trình điều khiển trên trang web của Dell, v.v.

Reset Others (Đặt lại khác)

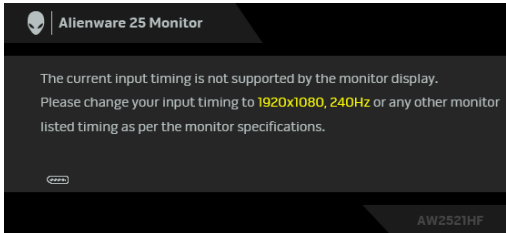
Đặt lại tất cả các cài đặt mục trong menu **Others (Khác)** về giá trị cài đặt trước của nhà máy.

Factory Reset (Khởi Phục Cài Đặt Gốc)

Đặt lại cả các cài đặt OSD về mặc định của nhà máy.

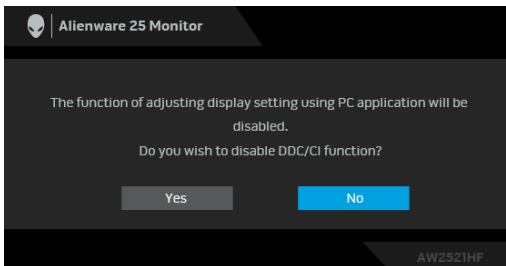
Thông báo cảnh báo OSD

Khi màn hình không hỗ trợ chế độ độ phân giải cụ thể nào đó, bạn sẽ thấy có thông báo sau:

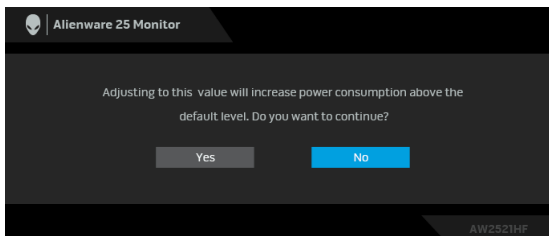


CHÚ Ý: Thông báo này có thể hơi khác tùy theo tín hiệu đầu vào được kết nối.

Điều này có nghĩa là màn hình không thể đồng bộ với các tín hiệu mà nó nhận được từ máy tính. Xem [Thông số màn hình](#) để biết phạm vi tần số ngang và dọc mà màn hình này có thể xử lý được. Chế độ khuyến dùng là 1920 x 1080. Bạn sẽ thấy thông báo sau trước khi chức năng **DDC/CI** bị tắt:

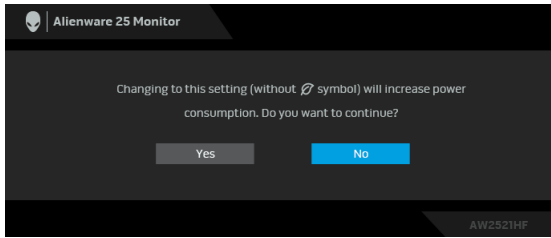


Khi bạn điều chỉnh mức **Brightness (Độ sáng)** lần đầu, thông báo sau xuất hiện:



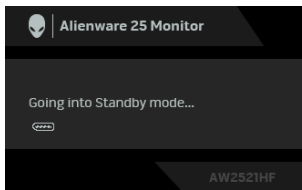
CHÚ Ý: Nếu bạn chọn Yes (Có), thông báo sẽ không xuất hiện vào lần tới khi bạn có ý định thay đổi cài đặt Brightness (Độ sáng).

Khi **USB** được cài đặt sang **On in Standby Mode (Bật trong Chế Độ Chờ)** trong lần đầu tiên, thông báo sau xuất hiện:



CHÚ Ý: Nếu bạn chọn **Yes (Có)**, thông báo sẽ không xuất hiện vào lần tới khi bạn có ý định thay đổi cài đặt USB.

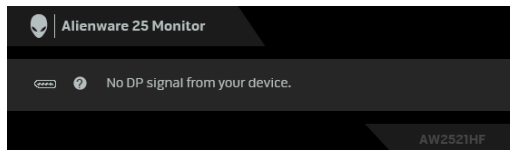
Khi màn hình vào Chế độ chờ, thông báo sau sẽ xuất hiện:



Bật máy tính và đánh thức màn hình để truy cập vào **Sử Dụng Menu Hiển Thị Trên Màn Hình (OSD)**.

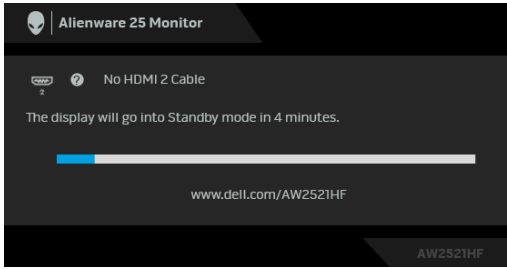
CHÚ Ý: Thông báo này có thể hơi khác tùy theo tín hiệu đầu vào được kết nối.

Nếu bạn nhấn bất kỳ nút nào ngoại trừ nút nguồn, thông báo sau sẽ xuất hiện tùy thuộc vào đầu vào được chọn:



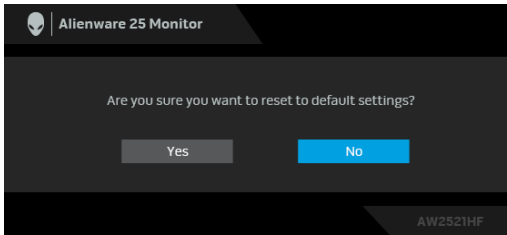
CHÚ Ý: Thông báo này có thể hơi khác tùy theo tín hiệu đầu vào được kết nối.

Nếu đầu vào HDMI hoặc DP được chọn và cáp tương ứng không được kết nối, một hộp thoại nổi như hình dưới đây sẽ xuất hiện.



CHÚ Ý: Thông báo này có thể hơi khác tùy theo tín hiệu đầu vào được kết nối.

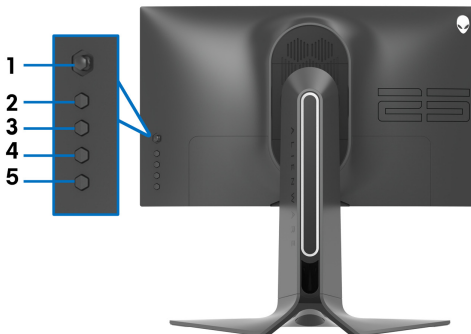
Khi **Factory Reset (Khôi Phục Cài Đặt Gốc)** được chọn, thông báo sau sẽ xuất hiện:



Xem [Xử lý sự cố](#) để biết thêm thông tin.


Khóa các nút điều khiển trên bảng điều khiển phía sau

Bạn có thể khóa các nút điều khiển trên bảng điều khiển phía sau để ngăn truy cập vào menu OSD và/hoặc nút nguồn.



Để khóa (các) nút:

1. nhấn và giữ **Nút 5** trong bốn giây, một menu xuất hiện trên màn hình.
2. Chọn một trong những tùy chọn sau:
 - **Menu Buttons (Nút Menu):** Chọn tùy chọn này để khóa tất cả các nút menu OSD ngoại trừ nút Nguồn.
 - **Power Button (Nút Nguồn):** Chọn tùy chọn này để chỉ khóa nút Nguồn.
 - **Menu + Power Buttons (Nút Menu + Nguồn):** Chọn tùy chọn này để khóa tất cả các nút trên bảng điều khiển phía sau.

Để mở khóa (các) nút, nhấn và giữ **Nút 5** trong bốn giây cho đến khi một menu xuất hiện trên màn hình. Chọn **Biểu tượng mở khóa**  để mở khóa (các) nút.

Cài đặt độ phân giải tối đa

Để đặt độ phân giải tối đa cho màn hình:

Trong Windows 7, Windows 8, và Windows 8.1:

1. Chỉ với Windows 8 và Windows 8.1, chọn ô Màn hình nền để chuyển sang màn hình nền cổ điển.
2. Nhấp chuột phải vào màn hình nền, nhấp **Độ Phân Giải Màn Hình**.
3. Nhấp vào danh sách Thả Xuống của Độ Phân Giải Màn Hình và chọn **1920 x 1080**.
4. Nhấp vào **OK**.

Trong Windows 10:

1. Nhấp chuột phải vào màn hình nền, nhấp **Cài đặt màn hình**.
2. Nhấp vào **Thiết đặt hiển thị nâng cao**.
3. Nhấp vào danh sách của **Resolution (Độ phân giải)** và chọn **1920 x 1080**.
4. Nhấp vào **Áp dụng**.

Nếu bạn không nhìn thấy tùy chọn 1920 x 1080, bạn có thể cần phải cập nhật trình điều khiển đồ họa của bạn. Tùy thuộc vào máy tính của bạn, hãy hoàn thành một trong các bước sau đây:

Nếu bạn có máy tính để bàn hoặc máy tính xách tay Dell:

- Truy cập vào www.dell.com/support, nhập thẻ dịch vụ, và tải về trình điều khiển mới nhất cho các đồ họa của bạn.

Nếu máy tính của bạn không phải là máy Dell (laptop hoặc để bàn):

- Đi đến trang web hỗ trợ cho máy tính của bạn và tải về các trình điều khiển đồ họa mới nhất.

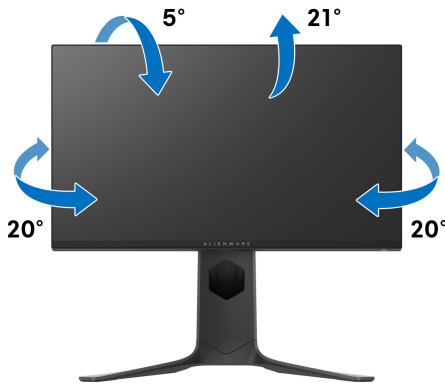
- Đi đến trang web các đồ họa của bạn và tải về các trình điều khiển đồ họa mới nhất.

Sử dụng nghiêng, xoay và kéo thẳng

CHÚ Ý: Các hướng dẫn sau đây chỉ được dùng để lắp chân đế đi kèm với màn hình của bạn. Nếu bạn lắp chân đế mua từ nguồn khác, hãy làm theo các hướng dẫn lắp đặt đi kèm với chân đế đó.

Tiện ích mở rộng nghiêng và xoay

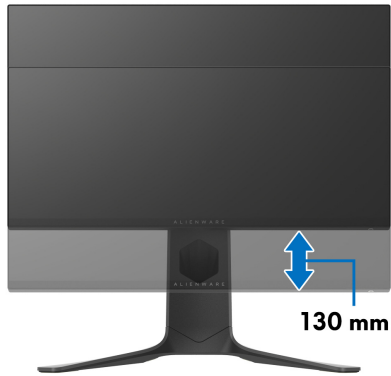
Với chân đế được lắp vào màn hình, bạn có thể nghiêng và xoay màn hình để có góc nhìn thoải mái nhất.



CHÚ Ý: Chân đế chưa được lắp sẵn tại nhà máy.

Kéo thẳng

CHÚ Ý: Chân đế kéo thẳng đến 130 mm. Hình dưới đây minh họa cách kéo thẳng chân đế.



Xoay màn hình

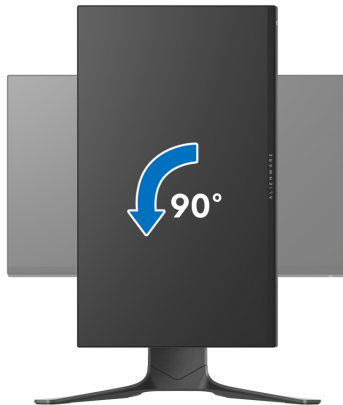
Trước khi xoay màn hình, phải kéo thẳng màn hình hoàn toàn (kéo thẳng) và nghiêng hoàn toàn để tránh va vào cạnh dưới của màn hình.



Xoay theo chiều kim đồng hồ




Xoay ngược chiều kim đồng hồ



- ❏ **CHÚ Ý:** Để sử dụng chức năng Xoay Hiển Thị (giao diện Phong cảnh ngược với Chân dung) với máy tính Dell, bạn cần có trình điều khiển đồ họa cập nhật không kèm theo màn hình này. Để tải về trình điều khiển đồ họa, đi đến www.dell.com/support và xem phần Tải xuống của Trình điều khiển Video để có các bản cập nhật trình điều khiển mới nhất.
- ❏ **CHÚ Ý:** Khi ở trong Chế Độ Giao Diện Chân Dung, bạn có thể gặp hiện tượng suy giảm hiệu suất trong các ứng dụng đồ họa chuyên sâu (Chơi game 3D và vv).

Điều chỉnh cài đặt hiển thị xoay cho hệ thống của bạn

Sau khi bạn đã xoay màn hình, cần phải hoàn thành các bước dưới đây để điều chỉnh Cài Đặt Hiển Thị Xoay cho hệ thống của bạn.

 **CHÚ Ý:** Nếu bạn đang sử dụng màn hình với máy tính không phải là máy Dell, thì bạn cần phải đi đến trang web trình điều khiển đồ họa hoặc trang web của nhà sản xuất máy tính của bạn để biết thông tin về việc xoay 'nội dung' trên màn hình của bạn.


Để điều chỉnh Cài Đặt Hiển Thị Xoay:


1. Nhấp chuột phải vào màn hình nền, nhấp **Thuộc tính**.
2. Chọn tab **Thiết đặt** và nhấp vào **Chuyên sâu**.
3. Nếu bạn có card đồ họa ATI, chọn tab **Xoay** và đặt kiểu xoay ưa thích.
4. Nếu bạn có card đồ họa NVIDIA®, nhấp vào tab **NVIDIA**, ở cột tay trái, chọn **NVRotate**, sau đó chọn kiểu xoay ưa thích.
5. Nếu bạn có card đồ họa Intel®, chọn tab đồ họa **Intel**, nhấp vào **Thuộc Tính Đồ Họa**, chọn tab **Xoay**, sau đó chọn kiểu xoay ưa thích.

 **CHÚ Ý:** Nếu bạn không nhìn thấy tùy chọn xoay hoặc nó không hoạt động tốt, đi đến www.dell.com/support và tải về trình điều khiển mới nhất cho card đồ họa của bạn.

Sử dụng ứng dụng AlienFX

Bạn có thể cấu hình hiệu ứng ánh sáng LED trên nhiều vùng khác nhau trên màn hình Alienware thông qua AlienFX trong AWCC (Alienware Command Center).

 **CHÚ Ý:** Nếu bạn có máy tính để bàn hoặc máy tính xách tay Alienware Gaming, hãy sử dụng AWCC để điều khiển đèn.

 **CHÚ Ý:** Để biết thêm thông tin, hãy xem Trợ giúp trực tuyến của Alienware Command Center.

Điều kiện tiên quyết

Trước khi cài đặt AWCC trên hệ thống không phải của Alienware:

- Đảm bảo hệ điều hành của máy tính là Windows 10 R3 trở lên.
- Đảm bảo có kết nối Internet đang hoạt động.
- Đảm bảo cáp USB được cung cấp được kết nối với cả màn hình Alienware và máy tính.

Cài đặt AWCC thông qua bản cập nhật Windows

1. Ứng dụng AWCC được tải xuống và sẽ được cài đặt tự động. Mất khoảng vài phút để hoàn thành cài đặt.
2. Điều hướng đến thư mục chương trình để đảm bảo việc cài đặt thành công. Ngoài ra, bạn có thể tìm thấy ứng dụng AWCC trong menu **Bắt đầu**.
3. Khởi chạy AWCC và thực hiện các bước sau để tải xuống các thành phần phần mềm bổ sung:
 - bên trong cửa sổ **Cài đặt**, nhấp **Windows Update** và sau đó nhấp **Kiểm tra cập nhật** để kiểm tra tiến trình cập nhật trình điều khiển Alienware.
 - Nếu bản cập nhật trình điều khiển không phản hồi trong máy tính của bạn, hãy cài đặt AWCC từ trang web Hỗ trợ của Dell.

Cài đặt AWCC từ trang web Hỗ trợ của Dell

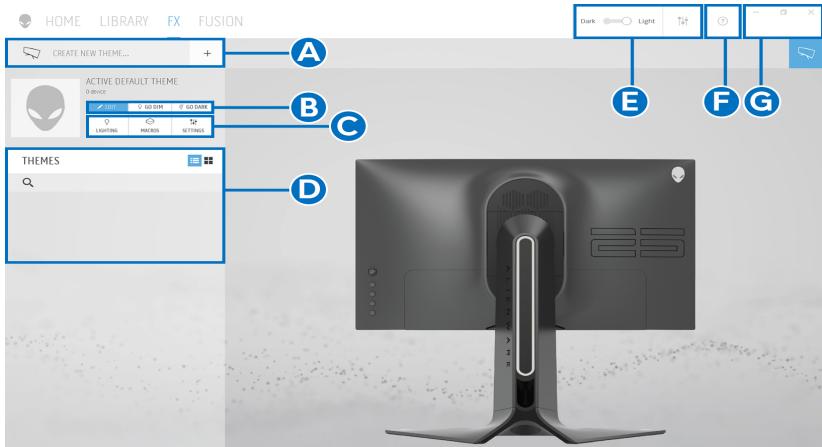
1. Nhập AW2521HF hoặc AW2521HFL trong trường truy vấn tại www.dell.com/support/drivers và tải xuống phiên bản mới nhất của các mục sau:
 - Ứng dụng Alienware Command Center
 - Trình điều khiển Alienware Gaming Monitor Control Center
2. Điều hướng đến thư mục mà bạn đã lưu các tệp cài đặt.

3. Bấm đúp vào tệp cài đặt và làm theo các hướng dẫn trên màn hình để hoàn tất cài đặt.

Điều hướng cửa sổ AlienFX

Với Alienware Command Center, AlienFX cho phép bạn kiểm soát màu sắc ánh sáng LED và hiệu ứng chuyển tiếp cho màn hình Alienware.

Trong màn hình chính AWCC, nhấp vào **FX** trong thanh menu trên cùng để truy cập màn hình chính của AlienFX.

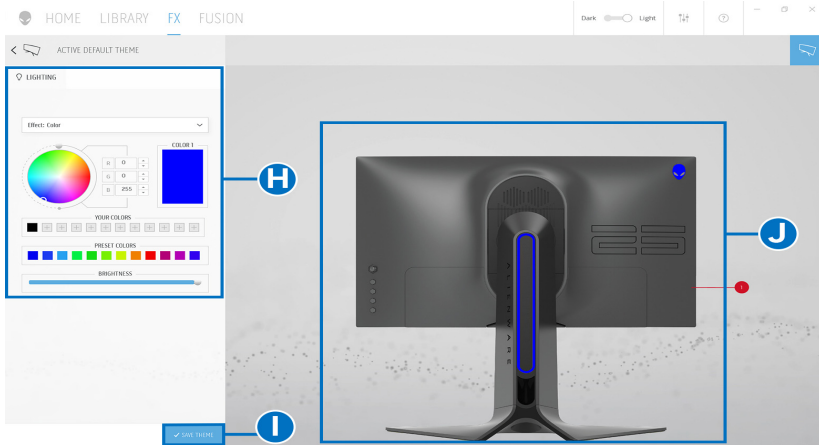


Bảng sau đây mô tả các chức năng và tính năng trên màn hình chính:

Số	Chức năng	Mô tả
A	CREATE NEW THEME... (TẠO CHỦ ĐỀ MỚI...)	Nhấp chuột + và sau đó nhập tên vào hộp văn bản để thêm chủ đề.
B	Điều khiển Chính sửa	<ul style="list-style-type: none"> EDIT (CHỈNH SỬA): Cung cấp các tùy chọn để tùy chỉnh các cài đặt ánh sáng cho chủ đề. GO DIM (LÀM MỜ): Làm ánh sáng mờ hơn. GO DARK (LÀM TỐI): Tắt đèn.
C	Thành phần chủ đề	Bạn có thể sử dụng các thành phần này (LIGHTING (ÁNH SÁNG) , MACROS (MACRO) , SETTINGS (CÀI ĐẶT)) để đặt chủ đề được chọn làm chủ đề hoạt động.
D	Danh sách THEMES (CHỦ ĐỀ)	Hiển thị các chủ đề trong chế độ xem danh sách hoặc xem lưới.
E	Điều khiển nền	Điều chỉnh các hiệu ứng hoạt hình nền.
F	Trợ Giúp	Nhấp vào để truy cập Trợ giúp trực tuyến AWCC.

- G** Điều khiển cửa sổ Bạn có thể dùng các nút để thu nhỏ, phóng to hoặc khôi phục kích thước của cửa sổ. Khi **X** được chọn, ứng dụng sẽ đóng.

Khi bắt đầu tùy chỉnh chủ đề, bạn sẽ thấy màn hình sau:



Bảng sau đây mô tả các chức năng và tính năng trên màn hình:


Số	Chức năng	Mô tả
H	Bảng LIGHTING (ÁNH SÁNG)	Sử dụng các điều khiển trong bảng này để thiết lập hiệu ứng ánh sáng cho chủ đề. Xem Thiết lập hiệu ứng ánh sáng để biết thêm chi tiết.
I	SAVE THEME (LƯU CHỦ ĐỀ)	Nhấn vào đây để lưu tất cả các điều chỉnh và thay đổi cho chủ đề.
J	Xem trước trực tiếp	Các khu vực chiếu sáng với các chú thích được đánh số. Bạn có thể chọn một vùng bằng cách nhấp vào số trên hình ảnh. Khi thực hiện điều chỉnh ánh sáng, bản xem trước của màn hình sẽ hiển thị các hiệu ứng mới đồng thời.

Tạo chủ đề

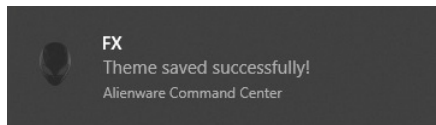
Để tạo chủ đề với các cài đặt ánh sáng ưa thích của bạn:

1. Khởi động AWCC.
2. Nhấp chuột vào **FX** trong thanh menu trên cùng để truy cập màn hình chính của AlienFX.
3. Ở góc trên bên trái của cửa sổ, nhấp vào **+** để tạo chủ đề mới.

4. bên trong hộp văn bản **CREATE NEW THEME (TẠO CHỦ ĐỀ MỚI)**, nhập tên chủ đề.
5. Chỉ định (các) vùng chiếu sáng mà bạn muốn điều chỉnh ánh sáng bằng cách:
 - chọn hộp kiểm vùng phía trên khu vực xem trước trực tiếp hoặc
 - nhấp vào chú thích được đánh số trên hình ảnh của màn hình
6. bên trong bảng **LIGHTING (ÁNH SÁNG)**, chọn hiệu ứng ánh sáng ưa thích từ danh sách thả xuống, bao gồm **Morph (Kỹ xảo)**, **Pulse (Xung)**, **Color (Màu)**, **Spectrum (Quang phổ)** và **Breathing (Nhịp thở)**. Xem **Thiết lập hiệu ứng ánh sáng** để biết thêm chi tiết.

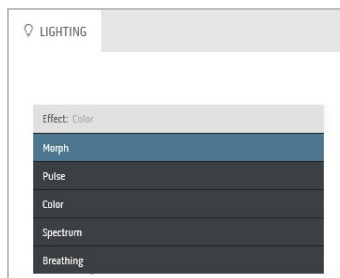
 **CHÚ Ý:** Tùy chọn **Spectrum (Quang phổ)** chỉ khả dụng khi bạn chọn **All Zones (Tất cả các vùng)** để điều chỉnh ánh sáng.


7. Lặp lại bước 5 và bước 6 để có thêm nhiều tùy chọn cấu hình theo sở thích của bạn.
8. Khi hoàn tất, nhấp **SAVE THEME (LƯU CHỦ ĐỀ)**. Một thông báo bật lên ở góc dưới bên phải của màn hình.



Thiết lập hiệu ứng ánh sáng

Bảng **LIGHTING (ÁNH SÁNG)** cung cấp các hiệu ứng ánh sáng khác nhau. Bạn có thể nhấp vào **Effect (Hiệu ứng)** để mở menu thả xuống với các tùy chọn có sẵn.

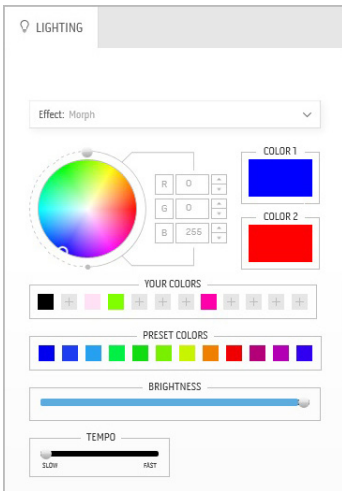


 **CHÚ Ý:** Các tùy chọn hiển thị có thể khác nhau tùy thuộc vào (các) vùng chiếu sáng bạn đã chỉ định.

Bảng dưới đây cung cấp tổng quan về các tùy chọn khác nhau:

Morph (Kỹ xảo)

Mô tả




Hiệu ứng làm thay đổi màu sắc ánh sáng thành màu khác thông qua quá trình chuyển đổi liền mạch.

Để thực hiện các điều chỉnh:

1. Chọn màu ưa thích từ bảng màu hoặc danh sách **PRESET COLORS (MÀU ĐẠT SẴN)**. Màu được chọn và mã màu RGB sẽ được hiển thị ở trường bên phải.

CHÚ Ý: Để thay đổi màu sắc, sử dụng các nút mũi tên lên và xuống bên cạnh hộp R/G/B để chỉnh sửa mã màu.

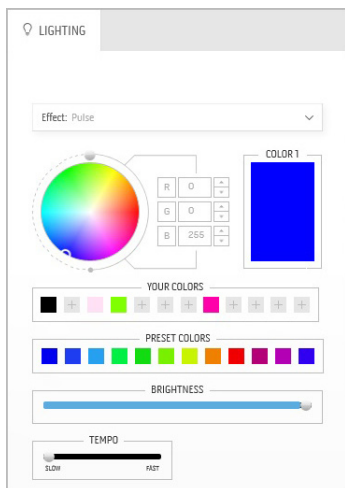
2. Để thêm màu đã chọn vào danh sách **YOUR COLORS (MÀU CỦA BẠN)** để sau này có thể truy cập nhanh, nhấp vào . Có thể thêm tối đa 12 màu vào danh sách.

CHÚ Ý: Nhấp chuột phải vào chip màu hiện có để xóa khỏi danh sách.

3. Lặp lại các bước trước để chỉ định **Color 2 (Màu 2)** là màu sáng kết thúc.
4. Kéo thanh trượt **BRIGHTNESS (ĐỘ SÁNG)** để điều chỉnh độ sáng màu.
5. Kéo thanh trượt **TEMPO (NHỊP ĐỘ)** để điều chỉnh tốc độ chuyển tiếp.

Pulse (Xung)

Mô tả



Hiệu ứng này làm cho đèn nhấp nháy với khoảng tạm dừng ngắn.

Để thực hiện các điều chỉnh:

1. Chọn màu ưa thích từ bảng màu hoặc danh sách **PRESET COLORS (MÀU ĐẶT SẴN)**. Màu được chọn và mã màu RGB sẽ được hiển thị ở trường bên phải.

CHÚ Ý: Để thay đổi màu sắc, sử dụng các nút mũi tên lên và xuống bên cạnh hộp R/G/B để chỉnh sửa mã màu.

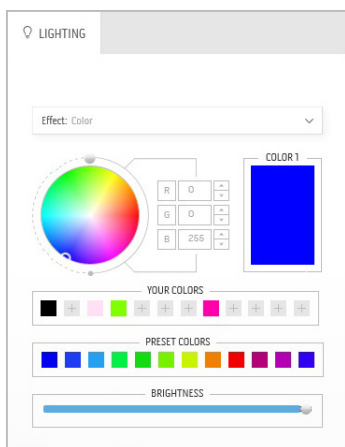
2. Để thêm màu đã chọn vào danh sách **YOUR COLORS (MÀU CỦA BẠN)** để sau này có thể truy cập nhanh, nhấp vào . Có thể thêm tối đa 12 màu vào danh sách.

CHÚ Ý: Nhấp chuột phải vào chip màu hiện có để xóa khỏi danh sách.

3. Kéo thanh trượt **BRIGHTNESS (ĐỘ SÁNG)** để điều chỉnh độ sáng màu.
4. Kéo thanh trượt **TEMPO (NHỊP ĐỘ)** để điều chỉnh tốc độ xung.

Color (Màu)

Mô tả



Hiệu ứng này đặt đèn LED ở một màu tĩnh duy nhất.

Để thực hiện các điều chỉnh:

1. Chọn màu ưa thích từ bảng màu hoặc danh sách **PRESET COLORS (MÀU ĐẶT SẴN)**. Màu được chọn và mã màu RGB sẽ được hiển thị ở trường bên phải.

CHÚ Ý: Để thay đổi màu sắc, sử dụng các nút mũi tên lên và xuống bên cạnh hộp R/G/B để chỉnh sửa mã màu.

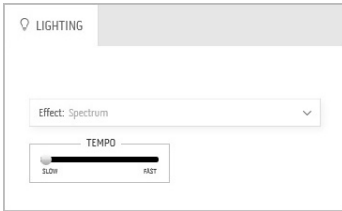
2. Để thêm màu đã chọn vào danh sách **YOUR COLORS (MÀU CỦA BẠN)** để sau này có thể truy cập nhanh, nhấp vào . Có thể thêm tối đa 12 màu vào danh sách.

CHÚ Ý: Nhấp chuột phải vào chip màu hiện có để xóa khỏi danh sách.

3. Kéo thanh trượt **BRIGHTNESS (ĐỘ SÁNG)** để điều chỉnh độ sáng màu.

Spectrum (Quang phổ)

Mô tả



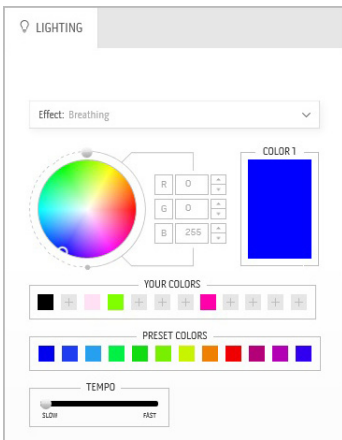
Hiệu ứng làm thay đổi màu sắc theo dãy quang phổ: đỏ, cam, vàng, xanh lục, xanh lam, chàm và tím.

Bạn có thể kéo thanh trượt **TEMPO (NHỊP ĐỘ)** để điều chỉnh tốc độ chuyển tiếp.

CHÚ Ý: Tùy chọn này chỉ sử dụng được khi bạn chọn **All Zone (Tất cả các vùng)** để điều chỉnh ánh sáng.

Breathing (Nhịp thở)

Mô tả




Hiệu ứng làm cho ánh sáng thay đổi từ sáng sang mờ.

Để thực hiện các điều chỉnh:

1. Chọn màu ưa thích từ bảng màu hoặc danh sách **PRESET COLORS (MÀU ĐẶT SẴN)**. Màu được chọn và mã màu RGB sẽ được hiển thị ở trường bên phải.

CHÚ Ý: Để thay đổi màu sắc, sử dụng các nút mũi tên lên và xuống bên cạnh hộp R/G/B để chỉnh sửa mã màu.

2. Để thêm màu đã chọn vào danh sách **YOUR COLORS (MÀU CỦA BẠN)** để sau này có thể truy cập nhanh, nhấp vào . Có thể thêm tối đa 12 màu vào danh sách.
3. Kéo thanh trượt **TEMPO (NHỊP ĐỘ)** để điều chỉnh tốc độ chuyển tiếp.

Xử lý sự cố

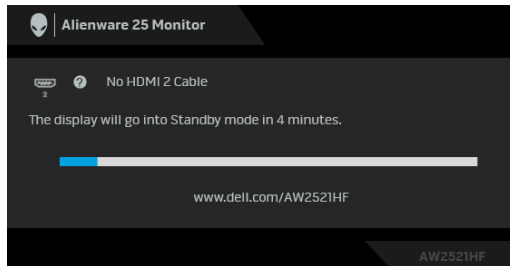
⚠ CẢNH BÁO: Trước khi bắt đầu bất kỳ quy trình nào trong phần này, hãy làm theo [Hướng Dẫn Về An Toàn](#).

Tự kiểm tra

Màn hình của bạn có tính năng tự kiểm tra cho phép bạn kiểm tra xem màn hình của bạn có hoạt động tốt hay không. Nếu màn hình và máy tính của bạn được kết nối đúng cách nhưng màn hình vẫn tối, chạy tự kiểm tra màn hình bằng cách thực hiện các bước sau:

1. Tắt cả máy tính và màn hình.
2. Ngắt kết nối cáp video khỏi phía sau máy tính. Để đảm bảo Tự kiểm tra hoạt động đúng, tháo tất cả các cáp số khỏi phía sau máy tính.
3. Bật màn hình.

✍ CHÚ Ý: Một hộp thoại sẽ xuất hiện trên màn hình (trên nền đen), nếu màn hình không nhận biết được tín hiệu video và đang hoạt động tốt. Trong khi ở chế độ tự kiểm tra, đèn LED nguồn nháy có màu xanh(màu mặc định).



✍ CHÚ Ý: Hộp này cũng xuất hiện trong khi hệ thống hoạt động bình thường nếu cáp video bị ngắt kết nối hoặc bị hỏng.

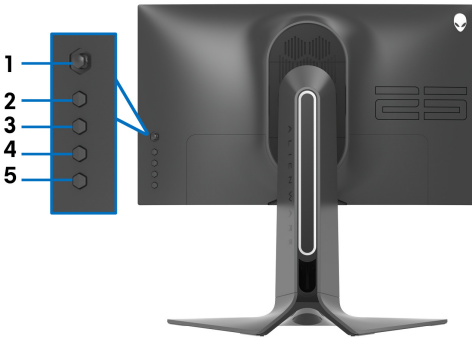
4. Tắt màn hình của bạn và kết nối lại cáp video; sau đó bật cả máy tính và màn hình.

Nếu màn hình của bạn vẫn trống sau khi đã sử dụng các bước trước đó, hãy kiểm tra bộ điều khiển video và máy tính, do màn hình của bạn vẫn hoạt động tốt.


Chẩn đoán tích hợp

Màn hình của bạn có công cụ chẩn đoán tích hợp giúp xác định sự bất thường của màn hình bạn đang gặp phải là do vấn đề của màn hình, hoặc do máy tính và cạc video.

CHÚ Ý: Bạn có thể chạy chẩn đoán tích hợp chỉ khi cáp video được rút bỏ và màn hình đang ở chế độ tự kiểm tra.



Để chạy chẩn đoán tích hợp:

1. Đảm bảo màn hình sạch sẽ (không có bụi trên bề mặt màn hình).
2. Nhấn và giữ **Nút 5** trong bốn giây cho đến khi một menu xuất hiện trên màn hình.
3. Sử dụng điều khiển cần điều khiển, làm nổi bật tùy chọn **Diagnostics (Chẩn đoán)**  và nhấn nút cần điều khiển để bắt đầu chẩn đoán. Một màn hình màu xám được hiển thị.
4. Quan sát xem màn hình có bất kỳ khiếm khuyết hoặc bất thường nào không.
5. Gạt phím cần điều khiển một lần nữa cho đến khi màn hình màu đỏ hiển thị.
6. Quan sát xem màn hình có bất kỳ khiếm khuyết hoặc bất thường nào không.
7. Lặp lại bước 5 và 6 để kiểm tra màn hình hiển thị màu xanh lá cây, xanh dương, đen và trắng. Lưu ý các bất kỳ bất thường hoặc khiếm khuyết.

Việc kiểm tra hoàn tất khi màn hình vẫn bản được hiển hiện. Để thoát, bật lại cần điều khiển cần điều khiển.

Nếu bạn không phát hiện bất kỳ bất thường nào ở màn hình khi sử dụng công cụ chẩn đoán tích hợp, thì màn hình vẫn hoạt động tốt. Kiểm tra cạc màn hình và máy tính.

Vấn Đề Thường Gặp

Bảng sau có các thông tin chung về các vấn đề bạn thường gặp phải với màn hình và các giải pháp có thể áp dụng:

Các Triệu Chứng Thường Gặp	Vấn Đề Bạn Gặp Phải	Giải Pháp Có Thể Áp Dụng
Không có video/ đèn LED nguồn tắt	Không có ảnh	<ul style="list-style-type: none">• Đảm bảo cáp video nối màn hình và máy tính được nối chặt và đúng cách.• Đảm bảo ổ cắm điện hoạt động tốt bằng cách sử dụng thiết bị điện khác.• Đảm bảo nút nguồn được nhấn hết cỡ.• Đảm bảo phải chọn đúng nguồn vào qua menu Input Source (Nguồn Đầu Vào).
Không có video/ đèn LED nguồn bật	Không có ảnh hoặc không có độ sáng	<ul style="list-style-type: none">• Tăng điều khiển độ sáng và độ tương phản trong menu Display (Hiện Thị).• Tiến hành kiểm tra tính năng tự kiểm tra màn hình.• Kiểm tra chân đầu nối cáp video xem có bị cong hoặc hỏng không.• Chạy chẩn đoán tích hợp.• Đảm bảo phải chọn đúng nguồn vào qua menu Input Source (Nguồn Đầu Vào).
Lấy Nét Kém	Hình ảnh bị mờ, lóa hoặc bóng mờ	<ul style="list-style-type: none">• Bỏ các cáp video nối dài.• Đặt lại màn hình về cài đặt gốc.• Thay đổi độ phân giải video về đúng tỷ lệ khung hình.
Video bị rung/ động	Ảnh lượn sóng hoặc chuyển động nhẹ	<ul style="list-style-type: none">• Đặt lại màn hình về cài đặt gốc.• Kiểm tra các yếu tố môi trường.• Đặt lại vị trí màn hình và thử ở phòng khác.
Thiếu Điểm Ảnh	Màn hình LCD có các đốm	<ul style="list-style-type: none">• Tắt-bật lại nguồn.• Điểm ảnh mà bị Tắt vĩnh viễn là khiếm khuyết tự nhiên có thể xảy ra trong công nghệ LCD.• Để biết thêm thông tin về Chính Sách Điểm Ảnh Và Chất Lượng Màn Hình LCD, xem trang web Hỗ trợ Dell: www.dell.com/support/monitors.

Điểm ảnh bị bám	Màn hình LCD có các đốm sáng	<ul style="list-style-type: none"> Tắt-bật lại nguồn. Điểm ảnh mà bị Tắt vĩnh viễn là khiếm khuyết tự nhiên có thể xảy ra trong công nghệ LCD. Để biết thêm thông tin về Chính Sách Điểm Ảnh Và Chất Lượng Màn Hình LCD, xem trang web Hỗ trợ Dell: www.dell.com/support/monitors.
Vấn Đề Về Độ Sáng	Ảnh mờ hoặc quá sáng	<ul style="list-style-type: none"> Đặt lại màn hình về cài đặt gốc. Điều chỉnh độ sáng và điều khiển độ tương phản trong menu Display (Hiển Thị).
Méo Hình	Màn hình không được cân giữa chính xác	<ul style="list-style-type: none"> Đặt lại màn hình về cài đặt gốc.
Đường Kẻ Ngang/Đọc	Màn hình có một hoặc nhiều đường kẻ	<ul style="list-style-type: none"> Đặt lại màn hình về cài đặt gốc. Tiến hành kiểm tra tính năng tự kiểm tra màn hình và xác định xem các đường kẻ này có trong chế độ tự kiểm tra không. Kiểm tra chân đầu nối cáp video xem có bị cong hoặc hỏng không. Chạy chẩn đoán tích hợp.
Vấn Đề Về Đồng Bộ	Màn hình bị xô lệch hoặc có vệt như bị rách	<ul style="list-style-type: none"> Đặt lại màn hình về cài đặt gốc. Tiến hành kiểm tra tính năng tự kiểm tra màn hình để xác định xem màn hình xô lệch có xuất hiện trong chế độ tự kiểm tra không. Kiểm tra chân đầu nối cáp video xem có bị cong hoặc hỏng không. Khởi động lại máy tính trong <i>chế độ an toàn</i>.
Các Vấn Đề Liên Quan Đến An Toàn	Dấu hiệu có thể nhìn thấy khói hoặc lửa	<ul style="list-style-type: none"> Không thực hiện bất kỳ bước xử lý sự cố nào. Liên hệ với Dell ngay.
Các Vấn Đề Chập Chờn	Chập chờn khi bật và tắt màn hình	<ul style="list-style-type: none"> Đảm bảo cáp video nối màn hình và máy tính được nối chặt và đúng cách. Đặt lại màn hình về cài đặt gốc. Tiến hành kiểm tra tính năng tự kiểm tra màn hình để xác định xem các vấn đề chập chờn có xuất hiện trong chế độ tự kiểm tra không.
Thiếu Màu	Ảnh thị thiếu màu	<ul style="list-style-type: none"> Tiến hành kiểm tra tính năng tự kiểm tra màn hình. Đảm bảo cáp video nối màn hình và máy tính được nối chặt và đúng cách. Kiểm tra chân đầu nối cáp video xem có bị cong hoặc hỏng không.

Sai Màu	Màu ảnh không tốt	<ul style="list-style-type: none"> Thay đổi cài đặt của Preset Modes (Chế Độ Cài Đặt Trước) trong OSD menu Game (Trò chơi) tùy thuộc vào ứng dụng. Điều chỉnh giá trị Gain (Tăng)/Offset (Bù)/Hue (Màu sắc)/Saturation (Độ bão hòa) trong Custom Color (Màu Tùy Chỉnh) trong OSD menu Game (Trò chơi). Chạy chẩn đoán tích hợp.
Lưu ảnh từ ảnh tĩnh còn lại trên màn hình trong một thời gian dài	Bóng mờ từ ảnh tĩnh hiển thị xuất hiện trên màn hình	<ul style="list-style-type: none"> Đặt màn hình sang tắt khi màn hình có thời gian không hoạt động sau vài phút. Có thể điều chỉnh trong phần Tùy chọn nguồn của máy Windows hoặc Tiết kiệm Năng lượng của máy Mac. Ngoài ra, sử dụng bộ bảo vệ màn hình tự động thay đổi.

Vấn Đề Cụ Thể Theo Sản Phẩm

Triệu Chứng Cụ Thể	Vấn Đề Bạn Gặp Phải	Giải Pháp Có Thể Áp Dụng
Hình ảnh màn hình quá nhỏ	Hình ảnh được căn giữa vào màn hình, nhưng không phủ khắp khu vực xem	<ul style="list-style-type: none"> Đặt lại màn hình về cài đặt gốc.
Không thể điều chỉnh màn hình với các nút trên bảng điều khiển phía sau	OSD không xuất hiện trên màn hình	<ul style="list-style-type: none"> Tắt màn hình, rút dây nguồn, cắm lại, rồi bật lại màn hình. Menu OSD có thể bị khóa. Nhấn và giữ nút thứ tư (phím tắt theo mặc định Brightness/Contrast (Độ sáng/Độ tương phản)) bên dưới nút cần điều khiển trong 4 giây để mở khóa.
Không có Tín Hiệu Vào khi nhấn các điều khiển người dùng	Không có hình ảnh, đèn LED sáng xanh	<ul style="list-style-type: none"> Kiểm tra nguồn tín hiệu. Đảm bảo máy tính không ở chế độ tiết kiệm điện năng bằng cách di chuyển chuột hoặc nhấn phím bất kỳ trên bàn phím. Kiểm tra xem cáp tín hiệu có được cắm đúng không. Cắm lại cáp tín hiệu nếu cần. Khởi động lại máy tính hoặc đầu video.

Hình ảnh không lấp đầy toàn bộ màn hình	Hình ảnh không lấp đầy chiều cao hoặc chiều rộng của màn hình	<ul style="list-style-type: none"> Do các định dạng video khác nhau (tỷ lệ khung hình), màn hình có thể hiển thị toàn màn hình. Chạy chẩn đoán tích hợp.
---	---	--

Vấn Đề Cụ Thể Với Cổng Kết Nối Đa Dụng (USB)

Triệu Chứng Cụ Thể	Vấn Đề Bạn Gặp Phải	Giải Pháp Có Thể Áp Dụng
Cổng USB không hoạt động	Thiết bị ngoại vi USB không hoạt động	<ul style="list-style-type: none"> Kiểm tra để màn hình của bạn đã được bật. Kết nối lại cáp lên máy tính của bạn. Kết nối các thiết bị ngoại vi USB (kết nối xuống). Tắt rồi bật lại màn hình. Khởi động lại máy tính. Một số thiết bị USB như ổ HDD di động gắn ngoài đòi hỏi có dòng điện cao hơn; kết nối thiết bị trực tiếp vào hệ thống máy tính.
Cổng USB 3.0 tốc độ cực nhanh bị chậm	Thiết bị ngoại vi USB 3.0 tốc độ cực nhanh chạy chậm hoặc không chạy chút nào	<ul style="list-style-type: none"> Kiểm tra xem máy tính của bạn có chạy được USB 3.0 không. Một số máy tính có các cổng USB 3.0, USB 2.0, và USB 1.1. Đảm bảo sử dụng đúng cổng USB. Kết nối lại cáp lên máy tính của bạn. Kết nối các thiết bị ngoại vi USB (kết nối xuống). Khởi động lại máy tính.
Thiết bị ngoại vi USB không dây ngừng làm việc khi có thiết bị USB 3.0 được cắm vào	Thiết bị ngoại vi USB không dây đáp ứng chậm hoặc chỉ hoạt động nếu giảm khoảng cách giữa nó và bộ thu của nó	<ul style="list-style-type: none"> Tăng khoảng cách giữa các thiết bị ngoại vi USB 3.0 và bộ nhận USB không dây. Đặt bộ thu USB không dây của bạn càng gần các thiết bị ngoại vi USB không dây càng tốt. Sử dụng cáp USB mở rộng để đặt bộ thu USB không dây càng xa cổng USB 3.0 càng tốt.

Phụ Lục

CẢNH BÁO: Hướng Dẫn Về An Toàn

⚠ CẢNH BÁO: Sử dụng điều khiển, điều chỉnh, hoặc các bước ngoài những nội dung được quy định trong tài liệu này có thể dẫn đến bị điện giật, nguy cơ về điện, và/hoặc các mối nguy hiểm cơ học khác.

Để biết thông tin về hướng dẫn an toàn, xem Thông tin về An Toàn, Môi Trường Và Quy Định (SERI).

Thông Báo FCC (Chỉ U.S) Và Thông Tin Quy Định Khác

Đối với các thông báo FCC và thông tin quy định khác, xem trang web tuân thủ quy định tại www.dell.com/regulatory_compliance.

Liên hệ với Dell

Đối với khách hàng ở Hoa Kỳ, gọi 800-WWW-DELL (800-999-3355).

✍ CHÚ Ý: Nếu bạn không có kết nối Internet, bạn có thể tìm thông tin liên lạc trên hóa đơn mua hàng, phiếu đóng gói, hóa đơn, hoặc danh mục sản phẩm Dell.

Dell cung cấp một số lựa chọn dịch vụ và hỗ trợ qua điện thoại và trực tuyến. Sự sẵn có thay đổi theo quốc gia và sản phẩm, và một số dịch vụ có thể không có trong khu vực của bạn.

- Hỗ trợ kỹ thuật trực tuyến: www.dell.com/support/monitors
- Liên hệ Dell: www.dell.com/contactdell