




# Monitor Alienware AW2521HF/ AW2521HFL

## Používateľská príručka

Model: AW2521HF/AW2521HFL  
Smernicový model: AW2521HFb

A L I E N W A R E™ 

# Poznámky, upozornenia a výstrahy

-  **POZNÁMKA: POZNÁMKA** označuje dôležitú informáciu, ktorá vám pomôže lepšie používať váš počítač.
-  **UPOZORNENIE: UPOZORNENIE** poukazuje na potenciálne poškodenie hardvéru alebo stratu údajov v prípade nedodržania pokynov.
-  **VAROVANIE: VAROVANIE** označuje potenciálne poškodenie majetku, zranenie osôb alebo smrť.

© 2020 Dell Inc. alebo jej dcérske spoločnosti. Všetky práva vyhradené. Dell, EMC a ostatné ochranné známky sú ochranné známky spoločnosti Dell Inc. alebo jej dcérskych spoločností. Ostatné ochranné známky môžu byť ochrannými značkami príslušných vlastníkov.

2020 - 12

Rev. A03

# Obsah

<b>Informácie o vašom monitore</b> .....	<b>6</b>
Obsah balenia .....	6
Vlastnosti výrobku .....	8
Identifikácia dielov a ovládacích prvkov .....	9
Pohľad spredu .....	9
Pohľad zozadu .....	10
Pohľad zozadu a zospodu .....	11
Technické údaje monitora .....	13
Technické parametre rozlíšenia .....	14
Podporované režimy videa .....	15
Predvolené režimy zobrazenia .....	15
Technické parametre elektrických komponentov .....	16
Fyzické vlastnosti .....	17
Environmentálne charakteristiky .....	18
Priradenia kolíkov .....	19
Schopnosť používať zariadenia typu Plug and Play .....	20
Rozhranie Universal Serial Bus (USB) .....	21
USB upstream konektor .....	21
USB downstream konektor .....	22
Porty USB .....	22
Zásady týkajúce sa kvality a pixelov monitora LCD .....	23
Pokyny pre údržbu .....	23
Čistenie vášho monitora .....	23
<b>Inštalácia monitora</b> .....	<b>24</b>
Pripevnenie stojana .....	24
Pripojenie počítača .....	28
Odpojenie stojana monitora .....	29

Nástenný držiak VESA (voliteľné) .....	31
<b>Obsluha monitora .....</b>	<b>32</b>
Zapnutie monitora .....	32
Používanie ovládača .....	32
Používanie ovládacích prvkov na zadnom paneli. ....	33
Používanie ponuky na obrazovke (OSD) .....	34
Otvorenie systému ponuky .....	34
Upozornenie ponuky na obrazovke .....	46
Uzamknutie ovládacích tlačidiel na zadnom paneli. ....	49
Nastavenie maximálneho rozlíšenia .....	50
Používanie sklápania, otáčania a vertikálneho vysúvania. ..	51
Zmena sklonu a otočenia .....	51
Vertikálne vysúvanie .....	51
Otáčanie monitora .....	52
Otočiť v smere hodín .....	52
Otočiť proti smeru hodín .....	53
Konfigurácia nastavení rotácie displeja vo vašom systéme .....	54
<b>Používanie aplikácie AlienFX .....</b>	<b>55</b>
Predpoklady .....	55
Inštalácia aplikácie AWCC prostredníctvom aktualizácie systému Windows .....	55
Inštalácia aplikácie AWCC z webovej stránky podpory spoločnosti Dell .....	56
Pohyb v okne aplikácie AlienFX .....	56
Vytvorenie motívu .....	58
Nastavenie svetelných efektov .....	59
<b>Riešenie problémov .....</b>	<b>63</b>
Samokontrola .....	63
Zabudovaná diagnostika .....	64




Bežné problémy.....	65
Problémy špecifické pre produkt .....	67
Problémy špecifické pre rozhranie Universal Serial Bus (USB) .....	68
<b>Príloha .....</b>	<b>70</b>
Oznámenia FCC (len USA) a ďalšie regulačné informácie.....	70
Kontakt na spoločnosť Dell .....	70

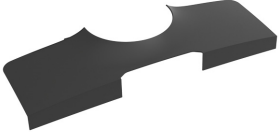




# Informácie o vašom monitore

## Obsah balenia

Váš monitor sa dodáva s nižšie uvedenými súčastami. Ak nejaká súčasť chýba, obráťte sa na technickú podporu spoločnosti Dell. Pre viac informácií pozrite [Kontakt na spoločnosť Dell](#).

**POZNÁMKA:** Niektoré súčasti môžu byť voliteľné a nemusia sa dodávať s vašim monitorom. Niektoré funkcie alebo médiá možno nebudú v určitých krajinách k dispozícii.

Obrázok súčasti	Popis súčasti
	Monitor
	Zdvíhací prvok stojana
	Podstavec

	<p>Kryt vstupov/výstupov</p>
	<p>Napájací kábel (líši sa v závislosti od krajiny)</p>
	<p>Kábel DisplayPort (DisplayPort – DisplayPort)</p>
	<p>Kábel HDMI</p>
	<p>Kábel USB 3.0 upstream (umožňuje používať porty USB na monitore)</p>
	<ul style="list-style-type: none"> <li>▪ Príručka rýchlym spustením</li> <li>▪ Informácie o bezpečnosti, životnom prostredí a predpisoch</li> <li>▪ Uvítacia karta Alienware</li> </ul>

## Vlastnosti výrobku

Monitor **Alienware 25 Gaming** je k dispozícii v dvoch farebných variantoch: *Odvrátená strana Mesiaca (AW2521HF)* a *Mesačný svit (AW2521HFL)*. Obidva monitory majú aktívnu maticu, tenkovrstvový tranzistor (TFT), displej z tekutých kryštálov (LCD) a LED podsvietenie.

Medzi vlastnosti monitora patrí:

- 62,2 cm (24,5-palcová) viditeľná oblasť displeja (uhlopriečka). Rozlíšenie: Až 1920 x 1080 cez port DisplayPort a HDMI, s podporou celej obrazovky alebo nižších rozlíšení, podpora veľmi vysokej obnovovacej frekvencie 240 Hz.
- NVIDIA® G-SYNC® Compatible Certification a AMD FreeSync™ Premium Technology minimalizujú grafické deformácie, ako je napríklad trhanie obrazovky a sekacie, a slúžia na hladšie a plynulé hranie hier.
- Podporuje extrémne vysokú obnovovaciu frekvenciu 240 Hz a rýchlu dobu odozvy 1 ms zo sivéj na sivú v režime **Extreme (Extrémna)\***.
- Gamut farieb 99% sRGB.
- Možnosť sklonu, natočenia, čapu a nastavenia výšky.
- Odnímateľný stojan a 100 mm montážne otvory Video Electronics Standards Association (VESA™) pre flexibilné upevňovacie riešenia.
- Digitálne pripojenie cez 1 port DisplayPort a 2 porty HDMI.
- Vybavené 1 portom na odovzdávanie obsahu cez USB a 4 portami na preberanie obsahu cez USB.
- Schopnosť používať zariadenia typu Plug and play v prípade podpory vo vašom systéme.
- Nastavenia zobrazenia na obrazovke (OSD) pre jednoduchosť nastavenia a optimalizáciu obrazovky.
- Model AW2521HF/AW2521HFL ponúka niekoľko predvolených režimov, ako napríklad FPS (Strieľačka z vlastného pohľadu), MOBA/RTS (Stratégia v reálnom čase), RPG (Hra na hrdinov), SPORTS (Preteky) a tri prispôsobiteľné herné režimy podľa preferencií používateľa. Okrem toho sú k dispozícii vylepšené kľúčové herné funkcie, ako sú napríklad Timer (Časovač), Frame Rate (Rýchlosť snímkovania) a Display Alignment (Zarovnanie obrazovky), ktoré pomáhajú zlepšiť herný výkon a poskytujú možnosť vyťažiť z hry všetky výhody.
- ≤ 0,3 W v pohotovostnom režime.
- Optimalizácia pohodlia s obrazovkou bez blikania.

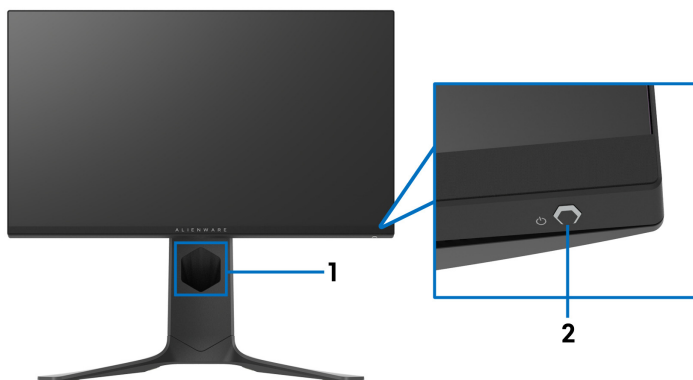


**VAROVANIE:** Možné vplyvy dlhodobého vyžarovania modrého svetla z monitora môžu spôsobiť poškodenie zraku, okrem iného únavu zraku, digitálne zaťažovanie zraku atď. Funkcia **ComfortView** je navrhnutá tak, aby znižovala množstvo modrého svetla vyžarovaného z monitora za účelom pohodlia zraku.

\* Odozva 1 ms zo sivej na sivú sa dá dosiahnuť v režime **Extreme (Extrémna)**, čím sa znižuje viditeľné rozmazanie pohybu a zvyšuje rýchlosť odozvy obrazu. Môže to však spôsobiť určité mierne a viditeľné vizuálne artefakty v obraze. Pri každom nastavení systému a pri jednotlivých herných potrebách to je odlišné. Spoločnosť Alienware odporúča daným používateľom vyskúšať rozličné režimy a nájsť to pravé nastavenie.

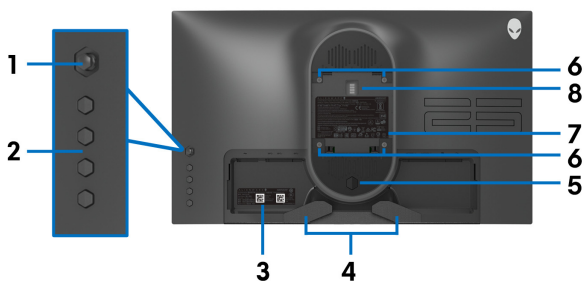
## Identifikácia dielov a ovládacích prvkov

### Pohľad spredu

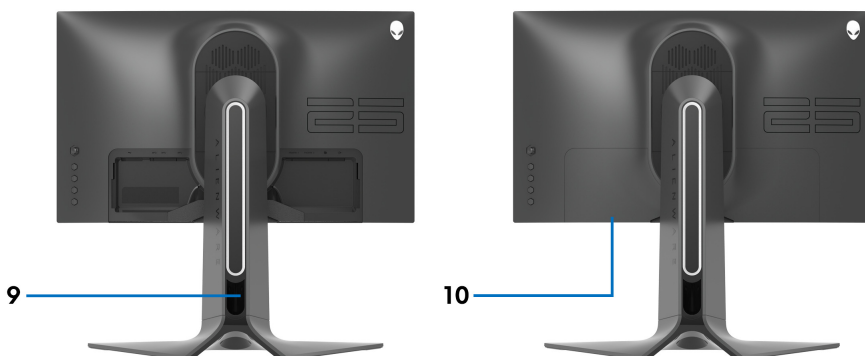


Menovka	Popis	Použitie
1	Otvor na uloženie káblov (na prednej strane stojana)	Na úhľadné usporiadanie káblov.
2	Vypínacie tlačidlo (s indikátorom LED)	Zapnutie alebo vypnutie monitora. Stále modré svetlo signalizuje, že monitor je zapnutý a funguje normálne. Blikajúce biele svetlo signalizuje, že monitor je v pohotovostnom režime.

## Pohľad zozadu



## Pohľad zozadu bez stojana monitora

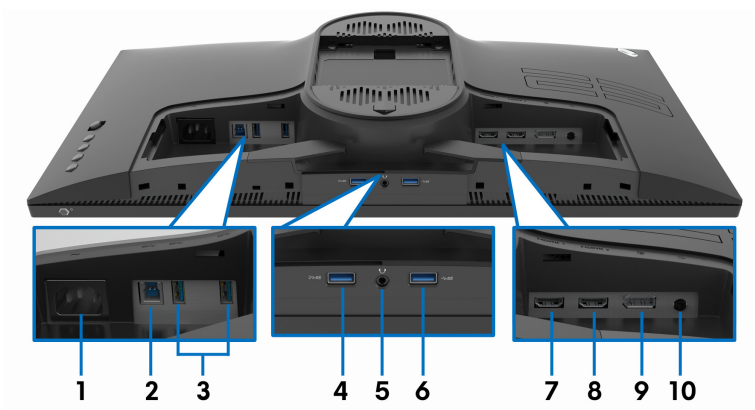


## Pohľad zozadu so stojanom monitora

Menovka	Popis	Použitie
1	Herný ovládač	Pomocou neho môžete ovládať ponuku na obrazovke.
2	Tlačidlá funkcií	Ďalšie informácie nájdete v časti <a href="#">Obsluha monitora</a> .
3	Štítok s čiarovým kódom, sériovým číslom a servisnou značkou	Preštudujte si tento štítok, ak sa potrebujete obrátiť na spoločnosť Dell za účelom technickej podpory.
4	Káblové svorky	Na úhľadné usporiadanie káblov.
5	Tlačidlo uvoľnenia stojanu	Na uvoľnenie stojanu od monitora.

6	Montážne otvory VESA (100 mm x 100 mm – vzadu kryt VESA)	Upevnenie monitora na stenu pomocou súpravy držiaka na stenu v súlade s normou VESA (100 mm x 100 mm).
7	Štítok s regulačnou klasifikáciou	Uvádza zoznam regulačných schválení.
8	Konektor na svetelný dok	Keď je k monitoru pripojený zdvíhací prvok stojana, konektor doku poskytuje napájanie svetlu na stojane.
9	Otvor na usporiadanie káblov (na zadnej strane stojana)	Na usporiadanie káblov ich prevlečením cez tento otvor.
10	Kryt vstupov/výstupov	Slúži na ochranu vstupov/výstupných portov.

### Pohľad zozadu a zospodu



### Pohľad zozadu a zospodu bez stojana monitora

Menovka	Popis	Použitie
1	Napájací konektor	Zapojte napájací kábel (dodáva sa s monitorom).
2	Prepojovací upstream port USB	Pripojte USB kábel (dodáva sa spolu s monitorom) k tomuto portu a k počítaču. Vďaka tomu budete môcť používať USB porty na monitore.

3	Porty USB 3.0 (2)	Pripojte svoje zariadenie USB.* <b>POZNÁMKA:</b> Ak chcete použiť tieto porty, je potrebné pripojiť USB kábel (dodáva sa spolu s monitorom) k portu USB upstream na monitore a k počítaču.
4	Port USB 3.0 s nabíjaním	Po pripojení môžete nabíjať USB zariadenie.
5	Port na slúchadlá	Slúži na pripojenie slúchadiel alebo reproduktorov. <b>UPOZORNENIE: Zvýšenie hlasitosti na výstupe zvuku nad 50%, prípadne ekvalizér, môžu zvýšiť výstupné napätie na slúchadlách a zvýšiť tak úroveň akustického tlaku.</b>
6	Port USB 3.0	Pripojte svoje zariadenie USB.* <b>POZNÁMKA:</b> Ak chcete použiť tieto porty, je potrebné pripojiť USB kábel (dodáva sa spolu s monitorom) k portu USB upstream na monitore a k počítaču.
7	Port HDMI (HDMI 1)	Pripojenie k počítaču alebo inému výstupnému HDMI zariadeniu.
8	Port HDMI (HDMI 2)	Pripojenie k počítaču alebo inému výstupnému HDMI zariadeniu.
9	DisplayPort	Pripojenie k počítaču alebo inému výstupnému zariadeniu s portom DisplayPort.
10	Port výstupu zvuku	Pripojenie reproduktorov. <b>POZNÁMKA:</b> Tento port nepodporuje slúchadlá.

\* V rámci prevencie pred rušením signálom pri pripojení bezdrôtového USB zariadenia k portu USB downstream sa neodporúča pripájať k susediacim portom žiadne iné USB zariadenia.

## Technické údaje monitora

<b>Model</b>	<b>AW2521HF/AW2521HFL</b>
Typ obrazovky	Aktívna matica – TFT LCD
Technológia panela	Fast IPS
Pomer strán	16:9
Zobraziteľný obraz	
Uhlopriečka	622,28 mm (24,5 palca)
Šírka (aktívna oblasť)	543,744 mm (21,41 palca)
Výška (aktívna oblasť)	302,616 mm (11,91 palca)
Celková oblasť	164545,63 mm <sup>2</sup> (255,04 palca <sup>2</sup> )
Rozstup bodov	0,2832 mm x 0,2802 mm
Obrazové body na palec (PPI)	90
Uhol sledovania	
Vertikálne	178° (štandardne)
Vodorovne	178° (štandardne)
Výkon svietivosti	400 cd/m <sup>2</sup> (štandardne)
Kontrastný pomer	1000 k 1 (štandardne)
Povrch čelnej dosky	Ochrana predného polarizátora pre odstránenie odleskov (Haze 25%, 3H)
Zadné svetlo	WLED
Čas odozvy	<ul style="list-style-type: none"> <li>▪ 1 ms zo sivej na sivú v režime <b>Extreme (Extrémna)</b>*</li> <li>▪ 2 ms zo sivej na sivú v režime <b>Super Fast (Super rýchla)</b></li> <li>▪ 4 ms zo sivej na sivú v režime <b>Fast (Rýchla)</b></li> </ul> <p>* Odozva 1 ms zo sivej na sivú sa dá dosiahnuť v režime <b>Extreme (Extrémna)</b>, čím sa znižuje viditeľné rozmazanie pohybu a zvyšuje rýchlosť odozvy obrazu. V obraze však môžu vzniknúť jemné vizuálne artefakty. Pretože konfigurácia jednotlivých počítačov a herné potreby sa môžu líšiť, spoločnosť Alienware odporúča daným používateľom vyskúšať rozličné režimy a nájsť to pravé nastavenie.</p>
Počet farieb	16,78 milióna farieb

Color gamut (Farebný gamut)	sRGB 99% (štandardne)
Zabudované zariadenia	<ul style="list-style-type: none"> <li>• Rozbočovač USB 3.0 super rýchlym (s 1 portom USB 3.0 upstream)</li> <li>• 4 x port USB 3.0 downstream (vrátane 1 portu, ktorý podporuje nabíjanie)</li> </ul>
Pripojenie	<ul style="list-style-type: none"> <li>• 1 x DisplayPort verzia 1.2 (zadný)</li> <li>• 2 x port HDMI verzia 2.0 (zadný)</li> <li>• 1 x port USB 3.0 upstream (zadný)</li> <li>• 3 x port USB 3.0 downstream (spodné: 1, zadné: 2)</li> <li>• 1 x port USB 3.0 downstream s funkciou nabíjania BC1.2 a prúdom 2 A (maximum) (spodný)</li> <li>• 1 x port na slúchadlá (spodný)</li> <li>• 1 x port výstupu zvuku (zadný)</li> </ul>
Šírka okraja (od hrany monitora po aktívnu oblasť)	
Hore	5,27 mm
Vľavo/Vpravo	5,27 mm/5,27 mm
Spodné	14,19 mm
Nastavitelnosť	
Výškovo nastaviteľný stojan	0 až 130 mm
Sklon	-5° až 21°
Natočenie	-20° až 20°
Čap	-90° až 90°
Kompatibilita softvéru Dell Display Manager (DDM)	Jednoduché usporiadanie a ďalšie hlavné funkcie

## Technické parametre rozlíšenia

Model	AW2521HF/AW2521HFL	
	DisplayPort 1.2	HDMI 2.0
Vodorovný rozklad	255 až 255 kHz (automaticky)	30 až 255 kHz (automaticky)

Zvislý rozklad	48 až 240 Hz (automaticky)	48 až 240 Hz (automaticky)
Maximálne prednastavené rozlíšenie	1920 x 1080 @ 240 Hz	1920 x 1080 @ 240 Hz

### Podporované režimy videa

<b>Model</b>	<b>AW2521HF/AW2521HFL</b>
Možnosti zobrazenia videa (prehrávanie cez rozhranie HDMI a DisplayPort)	480i, 480p, 576i, 576p, 720p, 1080i, 1080p, FHD

### Predvolené režimy zobrazenia

Režim obrazovky	Horizontálna frekvencia (kHz)	Vertikálna frekvencia (Hz)	Frekvencia pixelov (MHz)	Polarita synchronizácie (horizontálna/vertikálna)
VESA, 640 x 480	31,5	59,9	25,2	-/-
VESA, 640 x 480	37,5	75,0	31,5	-/-
IBM, 720 x 400	31,5	70,1	28,3	-/+
VESA, 800 x 600	37,9	60,3	40,0	+/+
VESA, 800 x 600	46,9	75,0	49,5	+/+
VESA, 1024 x 768	48,4	60,0	65,0	-/-
VESA, 1024 x 768	60,0	75,0	78,8	+/+
VESA, 1152 x 864	67,5	75,0	108,0	+/+
VESA, 1280 x 1024	64,0	60,0	108,0	+/+
VESA, 1280 x 1024	80,0	75,0	135,0	+/+
VESA, 1600 x 900	60,0	60,0	108,0	+/+
VESA, 1920 x 1080	67,5	60,0	148,5	+/+
1920 x 1080	137,3	120,0	285,5	+/-
1920 x 1080	166,6	144,0	346,5	+/-
1920 x 1080	278,1	240,0	567,4	+/-

 **POZNÁMKA: Monitor podporuje AMD FreeSync™ Premium Technology.**

## Technické parametre elektrických komponentov

Model	AW2521HF/AW2521HFL
Vstupné signály videa	HDMI 2.0*/DisplayPort 1.2, 600 mV pre jednotlivé rôzne linky, vstupný odpor 100 ohmov na jednotlivý pár.
Napätie/frekvencia/prúd vstupu striedavého prúdu	100 V stried. až 240 V stried./50 Hz alebo 60 Hz $\pm$ 3 Hz/1,5 A (typicky)
Nárazový prúd	<ul style="list-style-type: none"><li>▪ 120 V: 30 A (max.) pri 0°C (studený štart)</li><li>▪ 240 V: 60 A (max.) pri 0°C (studený štart)</li></ul>
Spotreba energie	<ul style="list-style-type: none"><li>▪ 0,2 W (vypnutý stav)<sup>1</sup></li><li>▪ 0,3 W (pohotovostný režim)<sup>1</sup></li><li>▪ 20,4 W (zapnutý stav)<sup>1</sup></li><li>▪ 72 W (max.)<sup>2</sup></li><li>▪ 17,18 W (Pon)<sup>3</sup></li><li>▪ 55,52 kWh (TEC)<sup>3</sup></li></ul>

\* Nepodporuje voliteľné parametre HDMI 2.0: Consumer Electronics Control (CEC), HDMI Ethernet Channel (HEC), Audio Return Channel (ARC), normu pre 3D formát a rozlíšenia a rozlíšenie digitálneho kina 4K.

<sup>1</sup> Ako určujú smernice EÚ 2019/2021 a EÚ 2019/2013.

<sup>2</sup> Max. nastavenie jas a kontrastu s maximálnou záťažou na všetkých portoch USB.

<sup>3</sup> Pon: Spotreba energie v zapnutom režime meraná podľa testovacej metódy Energy Star.

TEC: Celková spotreba energie v kWh meraná podľa testovacej metódy Energy Star.

Tento dokument je len informačný a uvádza výkon v laboratórnych podmienkach. Výkon vášho výrobku môže byť odlišný, závisí to od softvéru, súčastí a periférnych zariadení, ktoré ste si zakúpili. Neposkytuje sa záruka na aktualizáciu týchto údajov.

Spotrebiteľ by sa nemal spoliehať na tieto informácie, keď sa rozhoduje v otázkach tolerancie elektrického zapojenia a podobne. Neposkytuje sa žiadna výslovná ani predpokladaná záruka na presnosť a úplnosť informácií.



## Fyzické vlastnosti

<b>Model</b>	<b>AW2521HF/AW2521HFL</b>
<b>Typ signálového kábla</b>	<ul style="list-style-type: none"><li>▪ Digitálny: HDMI, 19-kolíkový</li><li>▪ Digitálny: DisplayPort, 20-kolíkový</li><li>▪ Universal Serial Bus (Univerzálna sériová zbernica): USB, 9-kolíkový</li></ul>
<b>POZNÁMKA:</b> Monitory Dell sú navrhnuté tak, aby fungovali optimálne s video káblami dodávanými s monitorom. Pretože spoločnosť Dell nemôže dohliadať na rozličných dodávateľov káblov na trhu, typov materiálu, konektor a proces používaný na výrobu týchto káblov, nemôže spoločnosť Dell zaručiť výkon videa na kábloch, ktoré sa nedodávajú s monitorom Dell.	
<b>Rozmery (so stojanom)</b>	
Výška (predĺžené)	526,08 mm (20,71 palca)
Výška (zasunutý)	421,21 mm (16,58 palca)
Šírka	556,29 mm (21,90 palca)
Hĺbka	251,92 mm (9,92 palca)
<b>Rozmery (bez stojana)</b>	
Výška	328,24 mm (12,92 palca)
Šírka	556,29 mm (21,90 palca)
Hĺbka	72,95 mm (2,87 palca)
<b>Rozmery stojana</b>	
Výška (predĺžené)	436,80 mm (17,20 palca)
Výška (zasunutý)	421,21 mm (16,58 palca)
Šírka	465,30 mm (18,32 palca)
Hĺbka	251,92 mm (9,92 palca)
<b>Hmotnosť</b>	
Hmotnosť s obalom	11,72 kg (25,84 libry)
Hmotnosť so zostavou stojana a káblami	7,46 kg (16,45 libry)
Hmotnosť bez súpravy stojana (pri zvažovaní upevnenia na stenu alebo držiaka VESA - bez káblov)	4,15 kg (9,15 libry)

Hmotnosť zostavy stojana	3,21 kg (7,08 libry)
Lesk predného rámu	17 ± 3 (len predný výstupok)

## Environmentálne charakteristiky

<b>Model</b>	<b>AW2521HF/AW2521HFL</b>
<b>Normy súladu</b>	
Sklo bez obsahu arzénu a výlučne panel bez obsahu ortuti	
<b>Teplota</b>	
Prevádzková	0°C až 40°C (32°F až 104°F)
Mimoprevádzková	<ul style="list-style-type: none"> <li>▪ Pamäť: -20°C až 60°C (-4°F až 140°F)</li> <li>▪ Prepravná: -20°C až 60°C (-4°F až 140°F)</li> </ul>
<b>Vlhkosť</b>	
Prevádzková	10% až 80% (bez kondenzácie)
Mimoprevádzková	<ul style="list-style-type: none"> <li>▪ Pamäť: 5% až 90% (bez kondenzácie)</li> <li>▪ Prepravná: 5% až 90% (bez kondenzácie)</li> </ul>
<b>Nadmorská výška</b>	
Prevádzková	5.000 m (16.404 stôp) (maximum)
Mimoprevádzková	12.192 m (40.000 stôp) (maximum)
<b>Tepelný rozptyl</b>	<ul style="list-style-type: none"> <li>▪ 245,66 BTU/hod. (maximum)</li> <li>▪ 81,89 BTU/hod. (štandardne)</li> </ul>

## Priradenia kolíkov

### Konektor DisplayPort



Číslo kolíka	20-kolíková strana pripojeného signálového kábla
1	ML3 (n)
2	Uzemnenie
3	ML3 (p)
4	ML2 (n)
5	Uzemnenie
6	ML2(p)
7	ML1 (n)
8	Uzemnenie
9	ML1 (p)
10	ML0 (n)
11	Uzemnenie
12	ML0 (p)
13	Uzemnenie
14	Uzemnenie
15	AUX (p)
16	Uzemnenie
17	AUX (n)
18	Rozpoznanie zapojenia za chodu
19	Re-PWR
20	+3,3 V DP_PWR

## Konektor HDMI



Číslo kolíka	19-kolíková strana pripojeného signálového kábla
1	TMDS ÚDAJE 2+
2	TMDS ÚDAJE 2 TIENENIE
3	TMDS ÚDAJE 2-
4	TMDS ÚDAJE 1+
5	TMDS ÚDAJE 1 TIENENIE
6	TMDS ÚDAJE 1-
7	TMDS ÚDAJE 0+
8	TMDS ÚDAJE 0 TIENENIE
9	TMDS ÚDAJE 0-
10	TMDS HODINY+
11	TMDS HODINY TIENENIE
12	TMDS HODINY-
13	CEC
14	Vyhradené (N.C. na zariadení)
15	DDC HODINY (SCL)
16	DDC ÚDAJE (SDA)
17	DDC/CEC uzemnenie
18	NAPÁJANIE +5 V
19	DETEKCIA HORÚCEJ ZÁSTRČKY

### Schopnosť používať zariadenia typu Plug and Play


Monitor môžete pripojiť k systému kompatibilnému s technológiou Plug and Play. Monitor automaticky poskytuje počítačovému systému svoje rozšírené identifikačné údaje displeja (EDID) prostredníctvom protokolov dátového kanálu displeja (DDC), a to tak, aby sa systém mohol sám nakonfigurovať a optimalizovať nastavenia monitora. Väčšina inštalácií monitora je automatických; v prípade potreby však môžete zvoliť odlišné nastavenia. Bližšie informácie o zmene nastavení monitora nájdete v časti [Obsluha monitora](#).

## Rozhranie Universal Serial Bus (USB)

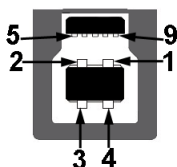
Táto časť uvádza informácie o portoch USB, ktoré sú k dispozícii na monitore.

 **POZNÁMKA:** Tento monitor je kompatibilný so super rýchlym USB 3.0.

Prenosová rýchlosť	Dátový tok	Spotreba energie*
Super rýchle	5 Gb/s	4,5 W (max., každý port)
Vysoká rýchlosť	480 Mb/s	4,5 W (max., každý port)
Plná rýchlosť	12 Mb/s	4,5 W (max., každý port)

\* Až 2 A na porte USB downstream (s ikonou batérie ) so zariadeniami kompatibilnými s nabíjacou verziou alebo bežnými USB zariadeniami.

### USB upstream konektor



Číslo kolíka	9-kolíková strana konektora
1	VCC
2	D-
3	D+
4	Uzemnenie
5	SSTX-
6	SSTX+
7	Uzemnenie
8	SSRX-
9	SSRX+

## USB downstream konektor




Číslo kolíka	9-kolíková strana konektora
1	VCC
2	D-
3	D+
4	Uzemnenie
5	SSRX-
6	SSRX+
7	Uzemnenie
8	SSTX-
9	SSTX+

### Porty USB

- 1 x upstream – zadný
- 2 x downstream – zadný
- 2 x downstream – spodný

Port s nabíjaním – port s ikonou ; podpora rýchleho nabíjania prúdom 2 A, ak je zariadenie kompatibilné so štandardom BC1.2.

 **POZNÁMKA:** Funkcia USB 3.0 vyžaduje počítač s podporou rozhrania USB 3.0.

 **POZNÁMKA:** Porty USB na monitore fungujú len v čase, keď je monitor zapnutý alebo v pohotovostnom režime. Ak monitor vypnete a znovu zapnete, pripojené periférne zariadenia môžu obnoviť svoju prevádzku až po niekoľkých sekundách.

## Zásady týkajúce sa kvality a pixelov monitora LCD

Počas výroby LCD monitorov sa stáva, že jeden alebo niekoľko pixelov zostane fixovaných v nemennom stave. Samostatné pixely sú však na obrazovke len ťažko postrehnuteľné, a preto táto skutočnosť nemá vplyv na kvalitu zobrazenia ani použiteľnosť produktu. Ďalšie informácie o politike kvality a pixelov pre monitory Dell nájdete na stránke [www.dell.com/support/monitors](http://www.dell.com/support/monitors).

## Pokyny pre údržbu

### Čistenie vášho monitora

△ **UPOZORNENIE:** Pred čistením monitora si prečítajte a dodržiavajte **Bezpečnostné pokyny**.

⚠ **VAROVANIE:** Monitor pred čistením napájací kábel monitora odpojte od elektrickej zásuvky.

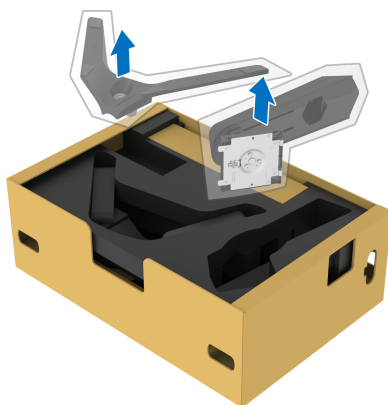
Na dosiahnutie najlepších postupov dodržiavajte počas vybalovania, čistenia alebo manipulácie s monitorom pokyny v nižšie uvedenej tabuľke:

- Na čistenie vašej antistatickej obrazovky mierne navlhčíte jemnú a čistú handru vodou. Ak je to možné, použite špeciálnu čistiacu utierku alebo roztok, ktoré sú vhodné pre antistatické povrchy. Nepoužívajte benzén, riedidlo, amoniak, drsné čistiace prostriedky ani stlačený vzduch.
- Na čistenie monitoru použite mierne navlhčenú teplú handru. Vyhňte sa použitiu akýchkoľvek saponátov, pretože niektoré saponáty zanechávajú na monitore mliečny povlak.
- Ak si pri vybalovaní monitora všimnete biely prášok, zotrite ho handrou.
- S monitorom manipulujte opatrne, pretože monitory s tmavou farbou sa môžu poškrabať a ukazovať biele škrabance oveľa ľahšie, ako monitory so svetlou farbou.
- Používaním dynamicky sa meniaceho šetriča obrazovky a vypínaním monitora, keď ho nepoužívate, pomôžete zachovať najlepšiu kvalitu obrazu vášho monitora.

# Inštalácia monitora

## Pripevnenie stojana

- ✎ **POZNÁMKA:** Stojan nie je od výroby nainštalovaný.
  - ✎ **POZNÁMKA:** Nasledujúce pokyny sa týkajú len prípadu, že sa pripája stojan, ktorý bol priložený k monitoru. Ak pripájate stojan, ktorý ste zakúpili niekde inde, postupujte podľa pokynov priložených k stojanu.
  - ⚠ **UPOZORNENIE:** Postup je dôležitý z hľadiska ochrany zakrivenej obrazovky. Inštaláciu urobte podľa ďalej uvedených pokynov.
1. Vytiahnite zdvíhací prvok stojana podstavec stojana z baliacej peny.

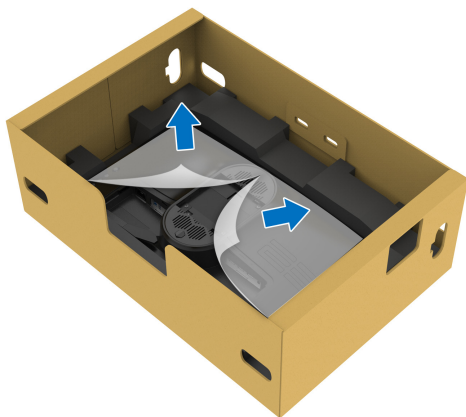


2. Priložte zdvíhací prvok stojana k podstavcu.
3. Otvorte skrutkovaciu rukoväť naspodku podstavca stojana a otáčaním v smere hodinových ručičiek zaistíte zostavu stojana.
4. Zatvorte skrutkovaciu rukoväť.



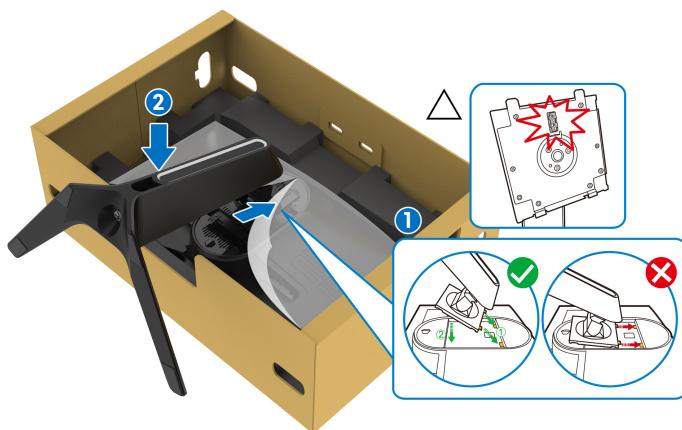


5. Otvorte ocjraný kryt na monitore, aby ste sa dostali k otvoru VESA na monitore.

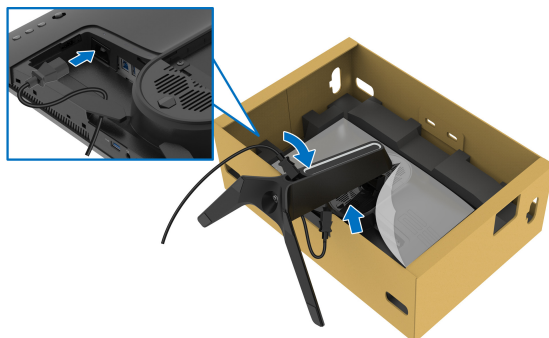


△ **UPOZORNENIE:** Keď k obrazovke pripájate zostavu stojana, nedávajte zdvíhací prvok stojana priamo na zadný panel obrazovky. V opačnom prípade by mohlo dôjsť k poškodeniu kolíkov na stojane v dôsledku nesprávneho zarovnania.

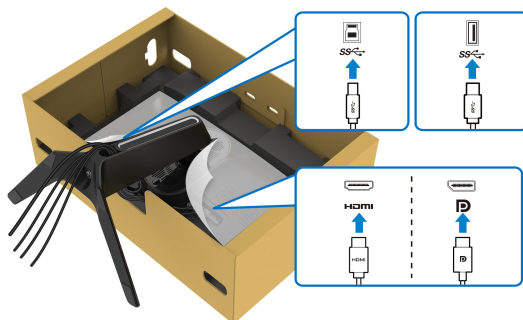
6. Opatrne vložte výčnelky na zdvíhacom prvku stojana do otvorov na zadnom kryte obrazovky a zasunutím zostavy stojana nadol zacvaknite na miesto.



7. Preveďte napájací kábel cez otvor na usporiadanie káblov na stojane a cez káblovú svorku na zadnej strane obrazovky.
8. K monitoru pripojte napájací kábel.



9. Potrebné káble, napríklad kábel USB upstream, káble USB downstream (voliteľné, káble nie sú súčasťou balenia), kábel HDMI a kábel DisplayPort preveďte cez otvor na usporiadanie káblov na stojane.
10. Pripojte potrebné káble k monitoru.



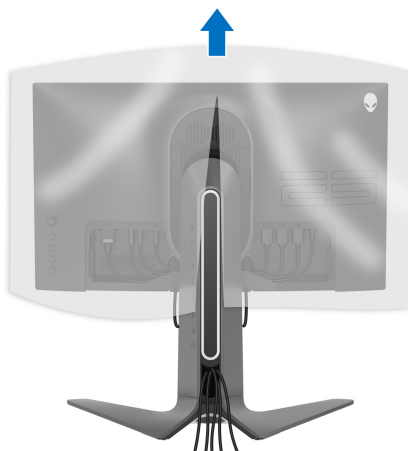
- POZNÁMKA:** Monitory Dell sú navrhnuté na optimálne fungovanie s priloženými káblami Dell. Spoločnosť Dell neručí za kvalitu obrazu a výkon v prípade, že sa používajú iné káble než od spoločnosti Dell.
- POZNÁMKA:** Jednotlivé káble vedte tesne pri sebe, aby boli pred nainštalovaním krytu vstupu/výstupu usporiadané.
- UPOZORNENIE:** Nezapájajte napájací kábel do elektrickej zásuvky ani nezapínajte monitor, kým k tomu nedostanete pokyn.

11. Držte za zdvíhací prvok stojana a opatrne monitor nadvihnite. Potom ho položte na rovný podklad.

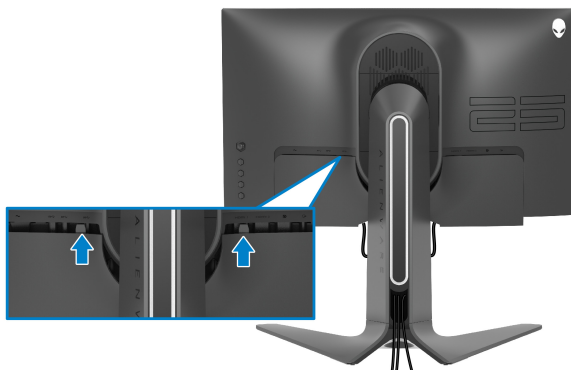


△ **UPOZORNENIE:** Pri zdvíhaní monitora držte zdvíhací prvok stojana pevne, aby nedošlo k náhodnému poškodeniu.

12. Nadvihnite ochranný kryt z monitora.



13. Posuňte zarážky na kryte vstupu/výstupu do otvorov na zadnom kryte obrazovky, kým nezacvaknú na miesto.



- POZNÁMKA:** Zaisťte, aby káblom nič neprekážalo, a prevlečte ich cez kryt vstupu/výstupu a otvor na usporiadanie káblov na zdvíhacom prvku stojana.

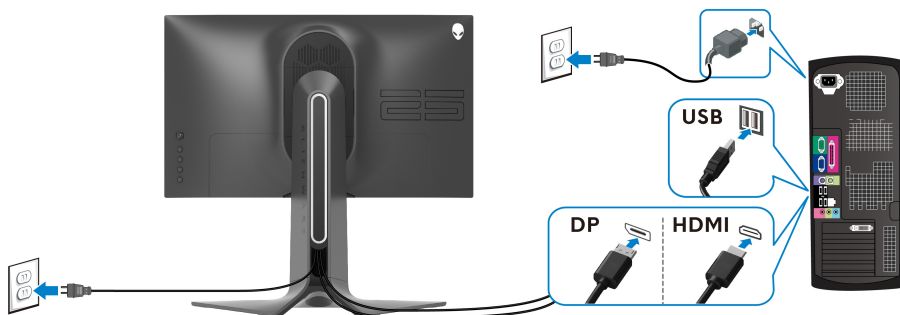
## Pripojenie počítača

- VAROVANIE:** Predtým, ako začnete vykonávať ktorýkoľvek postup uvedený v tejto časti, si preštudujte **Bezpečnostné pokyny**.

- POZNÁMKA:** Nepripájajte všetky káble k počítaču v rovnakom čase.

- POZNÁMKA:** Obrázky slúžia len na ilustračné účely. Vzhľad počítača sa môže líšiť.

Pripojenie monitora k počítaču:



1. Zapojte jeden koniec kábla DisplayPort alebo kábla HDMI do počítača.

2. Druhý koniec kábla USB 3.0 upstream prepojte s príslušným portom USB 3.0 na svojom počítači.
3. Periférne zariadenia s rozhraním USB 3.0 pripojte k portom USB 3.0 downstream na monitore.
4. Napájacie káble počítača a monitora zapojte do elektrickej zásuvky.
5. Zapnite monitor a počítač.

Ak monitor zobrazí obraz, inštalácia sa dokončila. Ak obraz nezobrazí, pozrite si časť **Bežné problémy**.

## Odpojenie stojana monitora

**POZNÁMKA:** Ak chcete zabrániť vzniku škrabancov na obrazovke pri demontáži stojana, uistite sa, že monitor je položený na mäkkom a čistom podklade.

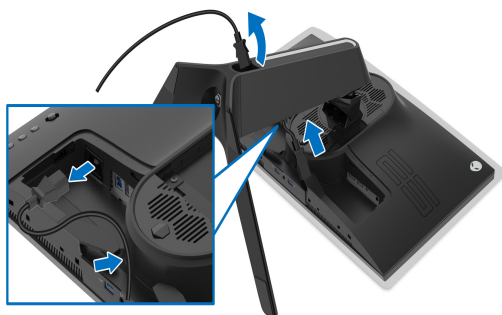
**POZNÁMKA:** Nasledujúce pokyny sa týkajú len prípadu, že sa pripája stojan, ktorý bol priložený k monitoru. Ak pripájate stojan, ktorý ste zakúpili niekde inde, postupujte podľa pokynov priložených k stojanu.

Demontáž stojana:

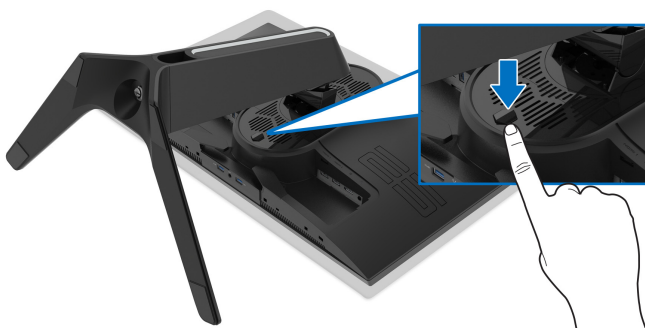
1. Vypnite monitor.
2. Odpojte káble od počítača.
3. Položte monitor na mäkkú tkaninu alebo vankúš.
4. Opatrne vysuňte kryt vstupu/výstupu a odnímite ho z monitora.



5. Odpojte káble od monitora a vysuňte ich cez otvor na usporiadanie káblov na zdvíhacom prvku stojana.



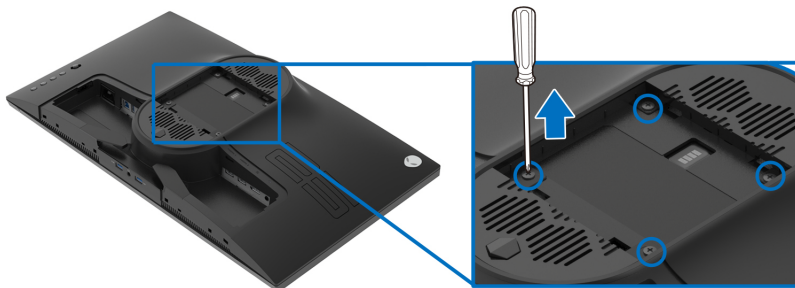
6. Stlačte a podržte tlačidlo na uvoľnenie stojana.



7. Stojan zdvihnite nahor a oddel'te ho od monitora.



## Nástenný držiak VESA (voliteľné)



(Rozmer skrutky: M4 x 10 mm)

Naštudujte si pokyny dodané so súpravou nástenného držiaka kompatibilného so štandardom VESA.

1. Panel monitora položte na jemnú handru alebo podušku položenú na stabilnom a rovnom podklade.
2. Odoberte stojan monitora. (Pozrite **Odpojenie stojana monitora.**)
3. Pomocou krížového skrutkovača odstráňte štyri skrutky upevňujúce plastový kryt.
4. Montážnu konzolu súpravy držiaka na stenu pripevnite k monitoru.
5. Upevnite monitor na stenu. Ďalšie informácie nájdete v dokumentácii priloženej k nástennému držiaku.

**POZNÁMKA:** Na použitie len s konzolou na upevnenie na stenu v zozname UL s minimálnou nosnosťou 16,60 kg.

# Obsluha monitora

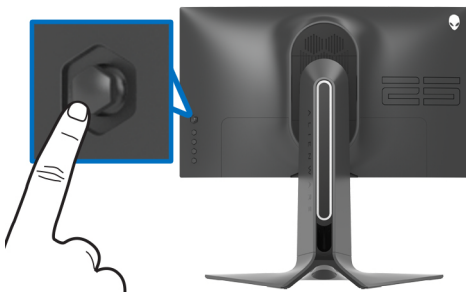
## Zapnutie monitora

Monitor zapnete stlačením tlačidla Zapnúť.




## Používanie ovládača

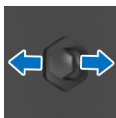
Pomocou ovládača na zadnej strane monitora urobíte úpravy v ponuke na obrazovke.



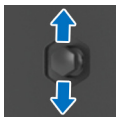
1. Stlačením tlačidla na ovládači otvoríte hlavnú ponuku na obrazovke.
2. Presúvaním ovládača nahor/nadol/dol'ava/doprava prepínate medzi možnosťami.
3. Opätovným stlačením tlačidla na ovládači potvrdíte nastavenia a zatvorte.

Herný ovládač	Popis
	<ul style="list-style-type: none"><li>▪ Keď je ponuka na obrazovke zapnutá, stlačením tlačidla potvrdíte voľbu alebo uložíte nastavenia.</li><li>▪ Keď je ponuka na obrazovke vypnutá, stlačením tlačidla otvoríte hlavnú ponuku na obrazovke. Pozrite časť <b>Otvorenie systému ponuky</b>.</li></ul>





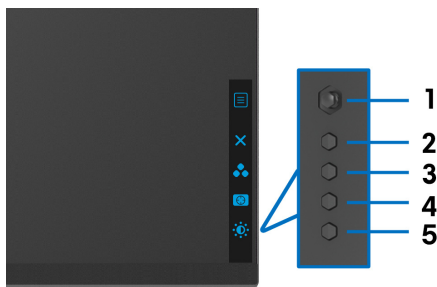
- Na pohyb v oboch smeroch (doprava a doľava).
- Pohybom doprava otvoríte podponuku.
- Pohybom doľava zatvoríte podponuku.
- Zvyšuje (doprava) alebo znižuje (doľava) parametre zvolenej položky v ponuke.






- Na pohyb v oboch smeroch (nahor a nadol).
- Slúži na prepínanie medzi položkami ponuky.
- Zvyšuje (nahor) alebo znižuje (nadol) parametre zvolenej položky v ponuke.

## Používanie ovládacích prvkov na zadnom paneli

Pomocou ovládacích prvkov na zadnej strane monitora otvoríte ponuku na obrazovku a klávesové skratky.



Nasledujúca tabuľka popisuje tlačidlá zadného panela:

Tlačidlo na zadnom paneli	Popis
1  Ponuka	Na otvorenie hlavnej ponuky na obrazovke. Pozrite časť <b>Otvorenie systému ponuky</b> .
2  Ukončiť	Na zatvorenie hlavnej ponuky na obrazovke.
3  Klávesová skratka/ Preset Modes (Režimy predvolieb)	Na určenie požadovaného režimu farieb zo zoznamu predvolieb.

4



### Klávesová skratka/ Dark Stabilizer (Stabilizácia tmavých oblastí)

Na priamy prístup k posúvaču na nastavenie funkcie **Dark Stabilizer (Stabilizátor tmavých oblastí)**.

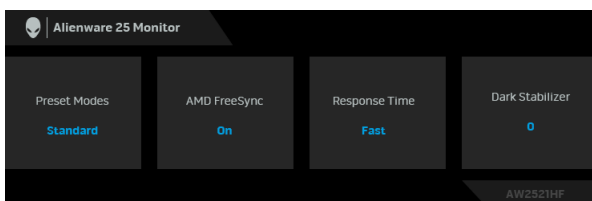
5



### Klávesová skratka/ Brightness/Contrast (Jas/Kontrast)

Na priamy prístup k posúvačom na nastavenie položky **Brightness/Contrast (Jas/Kontrast)**.

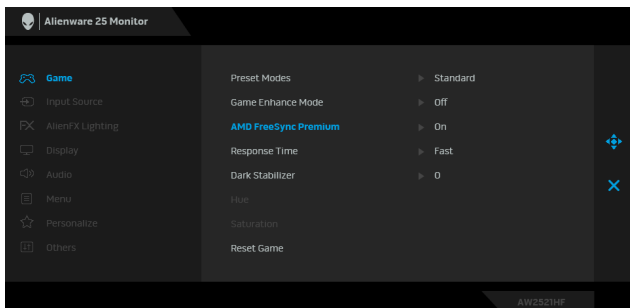
Keď stlačíte niektoré z týchto tlačidiel (okrem tlačidla na ovládači), objaví sa stavový riadok ponuky na obrazovke, ktorý vám ukáže aktuálne nastavenia niektorých funkcií ponuky na obrazovke.



## Používanie ponuky na obrazovke (OSD)

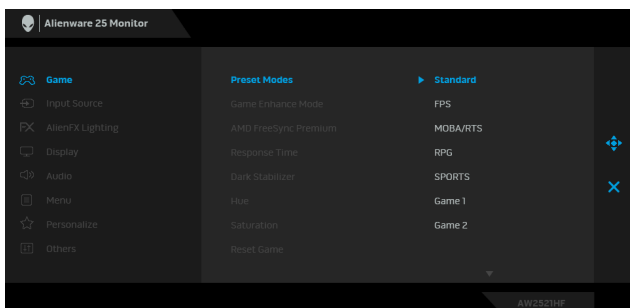
### Otvorenie systému ponuky

Ikona	Ponuka a podponuky	Popis
	<b>Game (Hra)</b>	Pomocou tejto ponuky prispôbte vizuálne funkcie hrania hier.



## Preset Modes (Režimy predvolieb)

Umožňuje vybrať zo zoznamu predvolených farebných režimov.



- **Standard (Štandardný):** Načíta predvolené nastavenia farieb monitora. Toto je predvolený režim predvolieb.
- **FPS:** Načíta nastavenia farieb ideálne pre strelačkové hry z vlastného pohľadu.
- **MOBA/RTS:** Načíta nastavenia farieb ideálne pre Multiplayer Online bojová aréna pre viacerých hráčov (MOBA) a hry typu Stratégie v reálnom čase (RTS).
- **RPG:** Načíta nastavenia farieb ideálne pre RPG (Hra na hrdinov).
- **SPORTS (ŠPORT):** Načíta nastavenia farieb ideálne pre športové hry.
- **Game 1 (Hra 1)/Game 2 (Hra 2)/Game 3 (Hra 3):** Umožňuje prispôsobiť nastavenia farieb pre herné potreby.
- **ComfortView:** Znižuje úroveň modrého svetla vyžarovaného z obrazovky, aby bolo pozeranie pohodlnejšie pre oči.

**VAROVANIE: Možné vplyvy dlhodobého vyžarovania modrého svetla z monitora môžu spôsobiť zdravotné problémy, napríklad digitálne zaťažovanie zraku, únavu zraku, a poškodiť zrak. Pri dlhom nepretržitom používaní monitora sa môžu vyskytnúť bolesti častí tela, napríklad krku, ramien, chrbta a pliec.**

V rámci zníženia rizika zaťaženia zraku a bolesti krku/ramien/chrbtice/paží pri dlhodobom používaní monitora odporúčame:

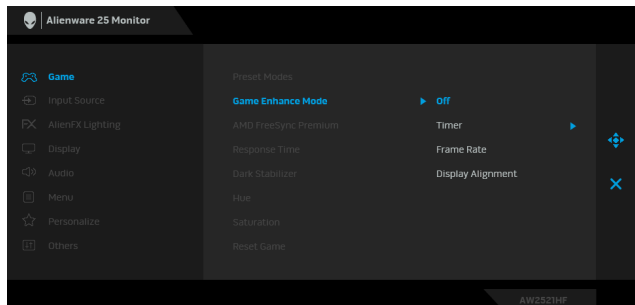
1. Nastavte vzdialenosť obrazovky od očí na 50 cm až 70 cm (20 až 28 palcov).
2. Často žmurkajte, aby sa oči zvlhčili, prípadne po dlhodobom používaní monitora navlhčite oči vodou.

## Preset Modes (Režimy predvolieb)

3. Každé dve hodiny si dať pravidelne a často prestávku asi 20 minút.
  4. Počas prestávok sa pozerajte mimo monitora na predmet vzdialený od vás asi 20 stôp po dobu aspoň 20 sekúnd.
  5. Počas prestávok si natáňovaním uvoľnite napätie v krku, rukách a pleciach.
- **Warm (Teplé):** Farby sú vykresľované teplejšie. Obraz sa javí teplejší s červeno-žltým odtieňom.
  - **Cool (Studené):** Farby sú vykresľované chladnejšie. Obraz sa javí chladnejší s modrým odtieňom.
  - **Custom Color (Vlastná farba):** Umožňuje ručné nastavenie farieb. Pohybom ovládača nastavte hodnoty **Gain (Zosilnenie), Offset (Odsadenie), Hue (Odtieň)** a **Saturation (Sýtosť)** a vytvorte vlastný režim predvolby farieb.

## Game Enhance Mode (Režim vylepšenia hry)

Tento režim ponúka tri dostupné funkcie vylepšenia funkcií hrania hier.



### ▪ Off (Vypnúť)

Vyberte, ak chcete vypnúť funkcie v rámci režimu **Game Enhance Mode (Režim vylepšenia hry)**.

### ▪ Timer (Časovač)

Umožňuje zapnúť alebo vypnúť časovač v ľavom hornom rohu obrazovky. Časovač ukazuje čas uplynutý od spustenia hry. Vyberte možnosť zo zoznamu časových intervalov, aby ste boli informovaní o zostávajúcom čase.

### ▪ Frame Rate (Rýchlosť snímkovania)

Ak vyberiete možnosť **On (Zapnuté)**, pri hraní hier sa zobrazuje aktuálny počet snímok za sekundu. Čím vyššia frekvencia, tým plynulejší sa pohyb javí.

### ▪ Display Alignment (Zarovnanie obrazovky)

Po aktivovaní funkcie sa zaistí výborné zarovnanie video obsahu z viacerých obrazoviek.

---

**AMD FreeSync Premium**

Keď vyberiete možnosť **On (Zapnuté)**, monitor funguje v najväčšej možnej rýchlosti snímkovania, aby sa odstránilo omeškanie a trhanie obrazovky, vďaka čomu je hranie plynulejšie.

---

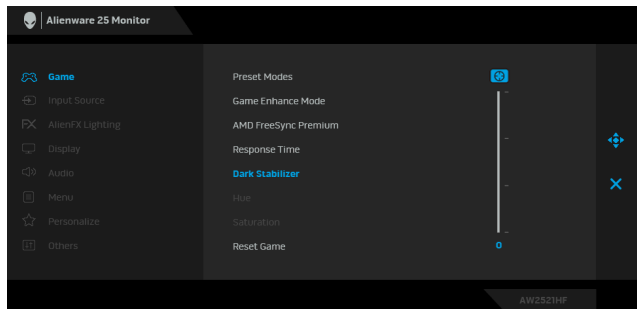
**Response Time (Doba odozvy)**

Umožňuje nastaviť položku **Response Time (Doba odozvy)** na možnosť **Fast (Rýchla)**, **Super Fast (Super rýchla)** alebo **Extreme (Extrémna)**.

---

**Dark Stabilizer (Stabilizácia tmavých oblastí)**

Funkcia vylepšuje viditeľnosť pri situáciách v tmavých hrách. Čím vyššia hodnota (od 0 do 3), tým lepšia viditeľnosť v tmavej oblasti zobrazovaného obrazu.



---

**Hue (Odtieň)**

Táto funkcia môže posunúť farbu obrazu videa smerom k zelenej alebo fialovej. Toto sa používa na nastavenie požadovanej farby pokožky.

Pomocou ovládača nastavte úroveň odtieňa na hodnotu od 0 do 100.

Pohybom ovládača nahor zvýšite odtieň zelenej na obraze videa.

Pohybom ovládača nadol zvýšite odtieň purpurovej na obraze videa.

**POZNÁMKA:** Nastavenie **Hue (Odtieň)** je k dispozícii len v prípade, ak zvolíte režim predvolieb **FPS, MOBA/RTS, SPORTS (ŠPORT)**, alebo **RPG**.

---

**Saturation (Sýtosť)**

Táto funkcia dokáže upraviť sýtosť farieb obrazu videa.

Pomocou ovládača nastavte úroveň sýtosti na hodnotu od 0 do 100.

Pohybom ovládača nahor zvýšite farebný vzhľad obrazu videa.

Pohybom ovládača nadol zvýšite monochfrómnny vzhľad obrazu videa.

**POZNÁMKA:** Nastavenie **Saturation (Sýtosť)** je k dispozícii len v prípade, ak zvolíte režim predvolieb **FPS, MOBA/RTS, SPORTS (ŠPORT)**, alebo **RPG**.

---

**Reset Game  
(Obnovenie  
hry)**

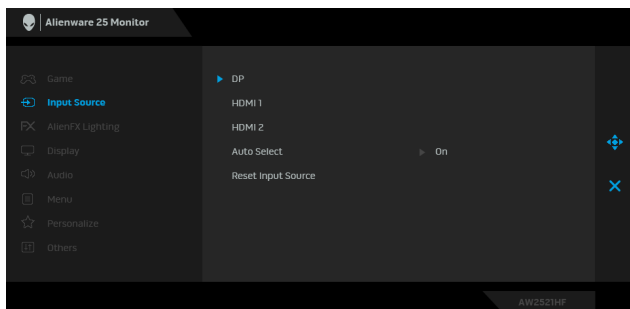
Obnovuje všetky nastavenia v ponuke **Game (Hra)** na výrobcom predvolené.

---



**Input Source  
(Vstupný zdroj)**

Ponuku **Input Source (Vstupný zdroj)** používajte na výber z rôznych video signálov, ktoré môžu byť pripojené k vášmu monitoru.



---

**DP**

Vstup **DP** vyberte v prípade, že používate konektor DisplayPort (DP). Stlačením tlačidla na ovládači potvrdíte voľbu.

---

**HDMI 1**

**HDMI 2**

Vstup **HDMI 1** alebo **HDMI 2** vyberte v prípade, že používate konektory HDMI. Stlačením tlačidla na ovládači potvrdíte voľbu.

---

**Auto Select  
(Automatický  
výber)**

Zapnite funkciu, ak chcete, aby monitor automaticky vyhľadával dostupné vstupné zdroje. Stlačením tlačidla na ovládači potvrdíte voľbu.

---

**Reset Input  
Source  
(Obnovenie  
zdroja vstupu)**

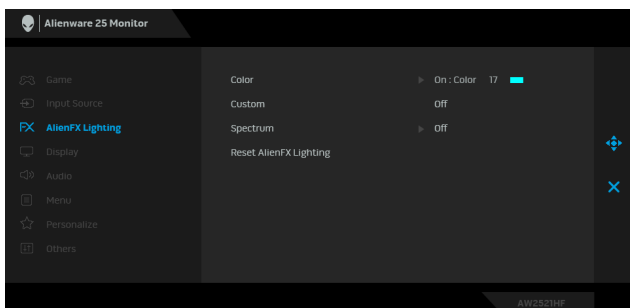
Obnovuje všetky nastavenia v ponuke **Input Source (Vstupný zdroj)** na výrobcom predvolené.

---

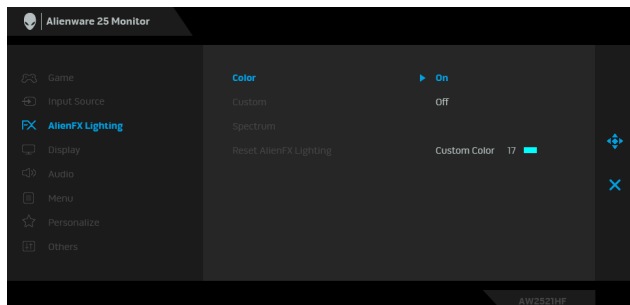


## AlienFX Lighting (Osvetlenie AlienFX)

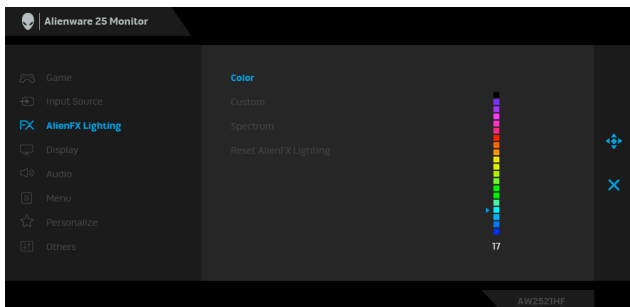
Pomocou tejto ponuky upravíte nastavenia LED svetla pre vypínač, logo Alienware a svetelný pásik na stojane.



**Color (Farba)** Ak chcete určiť farbu LED osvetlenia, vyberte možnosť **On (Zapnuté)** a pohybom ovládača zvýraznite možnosť **Custom Color (Vlastná farba)**.



Potom vyberte zo zoznamu 20 dostupných farieb pohybom ovládača nahor alebo nadol.



---

V nasledujúcej tabuľke je uvedené číslo farby a kódy RGB používané pre 20 LED farieb.

Č.	R	G	B
1	0	0	0
2	63	0	255
3	100	0	240
4	255	0	255
5	239	12	175
6	255	0	89
7	255	0	0
8	255	45	0
9	255	75	0
10	255	120	0
11	204	255	0
12	127	255	0
13	76	255	0
14	0	255	0
15	0	255	25
16	0	255	63
17	0	240	240
18	0	63	255
19	0	25	255
20	0	0	255

Ak chcete vypnúť svetlá AlienFX, vyberte možnosť **Off (Vypnuté)**.

**POZNÁMKA:** Tieto funkcie sú k dispozícii len vtedy, ak je funkcia **Spectrum (Spektrum)** deaktivovaná.

---

**Custom  
(Vlastné)**

To je ponuka len na čítanie. Keď pomocou položiek **Color (Farba)** alebo/a **Spectrum (Spektrum)** urobíte nastavenia LED osvetlenia, stav tejto ponuky ukazuje **Off (Vypnuté)**. Keď urobíte nastavenia LED osvetlenia prostredníctvom aplikácie AlienFX, stav sa zmení na **On (Zapnuté)**.

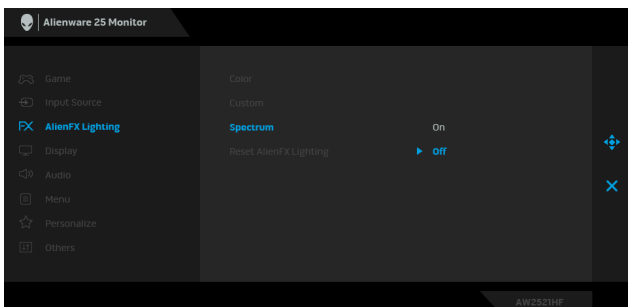
---



---

## Spectrum (Spektrum)

Keď vyberiete možnosť **On (Zapnuté)**, LED svetlo svieti a mení farby v postupnosti farebného spektra: červení, oranžová, žltá, zelená, modrá, indigo a fialová.



---

## Reset AlienFX Lighting (Obnoviť osvetlenie AlienFX)

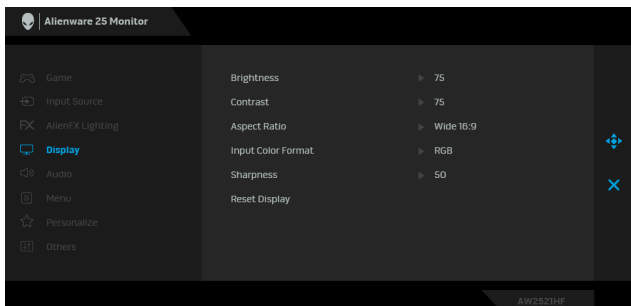
Obnovuje všetky nastavenia v ponuke **AlienFX Lighting (Osvetlenie AlienFX)** na výrobcom predvolené.



---

## Display (Obrazovka)

Podložkou **Display (Obrazovka)** nastavte obraz.



---

## Brightness (Jas)

**Brightness (Jas)** nastavuje svetivosť podsvietenia.

Pohybom ovládača nahor zvýšite úroveň jasů, pohybom ovládača nadol znížite úroveň jasů (min. 0/max. 100).

---

## Contrast (Kontrast)

Najskôr nastavte položku **Brightness (Jas)** a položku **Contrast (Kontrast)** potom nastavte len v prípade, že je ďalšie nastavenie potrebné.

Pohybom ovládača nahor zvýšite úroveň kontrastu, pohybom ovládača nadol znížite úroveň kontrastu (min. 0/max. 100).

Funkcia **Contrast (Kontrast)** nastavuje úroveň rozdielu medzi najtmavšími a najjasnejšími oblasťami na obrazovke monitora.

---

---

**Aspect Ratio (Pomer strán)** Nastavte pomer strán obrazu na **Wide 16:9 (Širokouhlý 16:9)**, **Auto Resize (Automaticky zmeniť veľkosť)**, **4:3** alebo **1:1**.

---

**Input Color Format (Farebný formát vstupu)** Umožňuje nastaviť režim video vstupu na:  
**RGB:** Túto možnosť vyberte, ak je váš monitor pripojený k počítaču (alebo prehrávaču médií) pomocou kábla DP alebo HDMI.  
**YPbPr:** Vyberte túto možnosť, ak váš prehrávač médií podporuje len výstup YPbPr.

---

**Sharpness (Ostrosť)** Vďaka tejto funkcii môžete obraz zmeniť tak, aby vyzeral ostrejšie alebo jemnejšie. Pohybom ovládača nastavte úroveň ostrosti na hodnotu od 0 do 100.

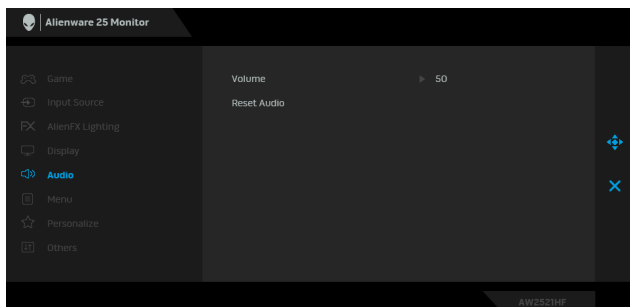
---

**Reset Display (Obnovenie obrazovky)** Obnovuje všetky nastavenia v ponuke **Display (Obrazovka)** na výrobcom predvolené.

---



## Audio (Zvuk)



**Volume (Hlasitosť)** Umožňuje nastaviť úroveň hlasitosti na výstupe do slúchadiel. Pomocou ovládača nastavte úroveň hlasitosti na hodnotu od 0 do 100.

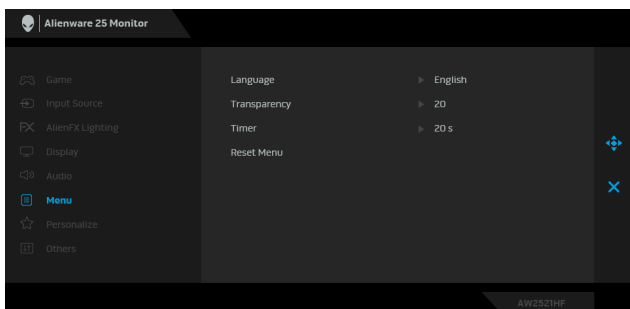
---

**Reset Audio (Obnoviť zvuk)** Obnovuje všetky nastavenia v ponuke **Audio (Zvuk)** na výrobcom predvolené.

---



**Menu (Ponuka)** Vyberte túto možnosť, ak chcete upraviť nastavenia OSD, ako je jazyk OSD, dobu zobrazenia ponuky na obrazovke atď.



**Language (Jazyk)** Služi na nastavenie ponuky OSD na jeden z ôsmich jazykov (angličtina, španielčina, francúzština, nemčina, brazílska portugalčina, ruština, zjednodušená čínština alebo japončina).

**Transparency (Priehľadnosť)** Vyberte túto možnosť, ak chcete zmeniť priehľadnosť ponuky pohybom ovládača nahor alebo nadol (min. 0/max. 100).

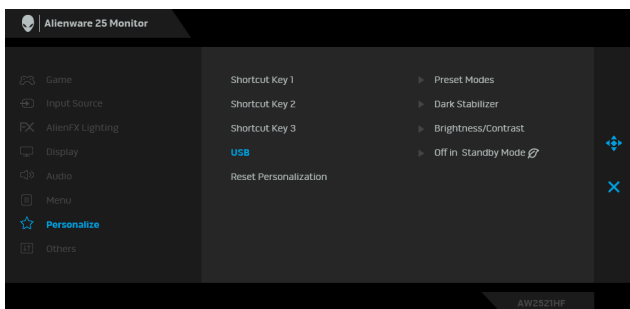
**Timer (Časovač)** Služi na nastavenie doby, po ktorú zostane ponuka na obrazovke aktívna po pohybe ovládačom alebo stlačení tlačidla.

Pohybom ovládača upravte posúvač v 1-sekundových prírastkoch v rozsahu od 5 do 60 sekúnd.

**Reset Menu (Obnovenie ponuky)** Obnovuje všetky nastavenia v ponuke **Menu (Ponuka)** na výrobcom predvolené.



**Personalize (Prispôsobiť)**



---

**Shortcut Key 1 (Klávesová skratka 1)** Umožňuje vybrať funkciu spomedzi týchto možností: **Preset Modes (Režimy predvolieb)**, **Game Enhance Mode (Režim vylepšenia hry)**, **AMD FreeSync Premium, Dark Stabilizer (Stabilizácia tmavých oblastí)**, **Brightness/Contrast (Jas/Kontrast)**, **Input Source (Vstupný zdroj)**, **Aspect Ratio (Pomer strán)** alebo **Volume (Hlasitosť)** a nastaviť funkciu ako klávesovú skratku.

**Shortcut Key 2 (Klávesová skratka 2)**

**Shortcut Key 3 (Klávesová skratka 3)**

---

### USB

Umožňuje zapnúť alebo vypnúť funkciu USB počas pohotovostného režimu monitora.

**POZNÁMKA:** Prepínač USB ZAP./VYP. je v pohotovostnom režime k dispozícii len vtedy, ak je odpojený upstream kábel USB. Táto možnosť bude sivá, ak zapojíte kábel USB upstream.

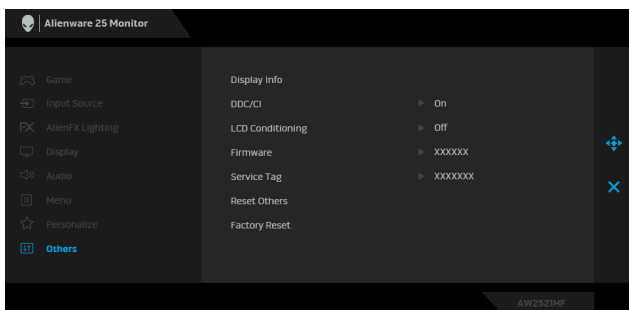
---

**Reset Personalization (Obnovenie prispôsobenia)**

Obnovuje všetky nastavenia v ponuke **Personalize (Prispôsobenie)** na výrobcom predvolené.



**Others (Ďalšie)**



---

**Display Info (Zobraziť informácie)**

Zobrazuje aktuálne nastavenia monitora.

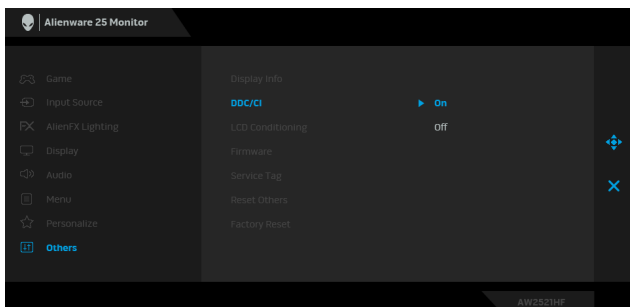
---

## DDC/CI

**DDC/CI** (Dátový kanál displeja/prikazové rozhranie) vám umožňuje sledovať parametre (jas, vyváženie farieb atď.) určené na nastavenie pomocou softvéru vo vašom počítači.

Túto funkciu môžete vypnúť výberom možnosti **Off (Vypnuté)**.

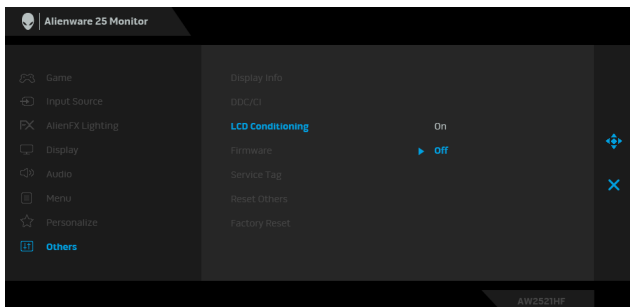
Z dôvodu dosiahnutia najlepších používateľských skúseností a optimálneho výkonu vášho monitora túto funkciu povoľte.



---

## LCD Conditioning (Regulácia LCD)

Pomáha redukovať menej významné prípady reziduálnych snímok. V závislosti od stupňa retencie obrazu môže činnosť programu určitý čas trvať. Túto funkciu môžete povoliť výberom možnosti **On (Zapnuté)**.



---

## Firmware (Firmvér)

Zobrazuje verziu firmvéru monitora.

---

## Service Tag (Servisná značka)

Zobrazuje servisnú značku monitora. Tento reťazec je potrebný v prípade, keď hľadáte telefonickú podporu, overujete stav záruky, aktualizujete ovládače na webovej stránke Dell atď.

---

---

**Reset Others (Obnovenie ostatných)** Obnovuje všetky nastavenia v ponuke **Others (Ďalšie)** na výrobcom predvolené.

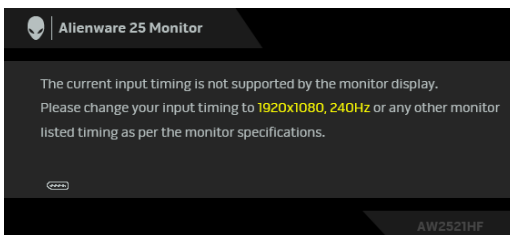
---

**Factory Reset (Obnovenie výrobných nastavení)** Obnovuje všetky nastavenia ponuky na obrazovke na výrobcom predvolené.

---

## Upozornenie ponuky na obrazovke

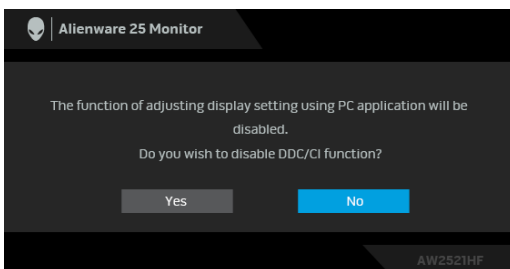
Keď monitor nebude podporovať konkrétny režim rozlíšenia, zobrazí sa nasledujúce hlásenie:



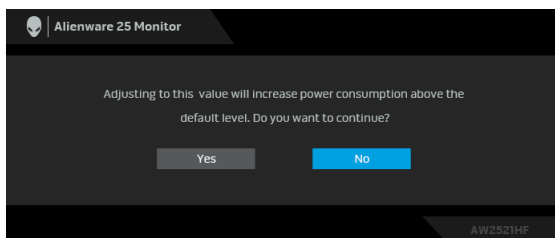
## **POZNÁMKA: Hlásenie sa môže mierne líšiť v závislosti od pripojeného vstupného signálu.**

Znamená to, že monitor nedokáže vykonať synchronizáciu so signálom, ktorý sa prijíma z počítača. V časti **Technické údaje monitora** nájdete rozsahy horizontálnej a vertikálnej frekvencie, ktoré môže tento monitor použiť. Odporúčaný režim je 1920 x 1080.

Kým sa funkcia **DDC/CI** zakáže, zobrazí sa nasledujúce hlásenie:

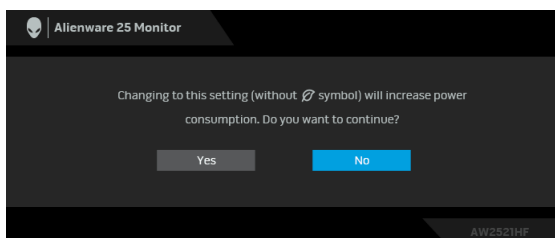


Keď prvýkrát upravujete úroveň nastavenia **Brightness (Jas)**, objaví sa nasledujúce hlásenie:



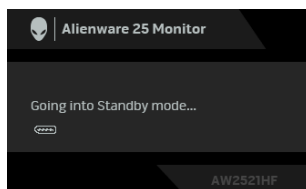
**POZNÁMKA:** Ak vyberiete možnosť **Yes (Áno)**, hlásenie sa nabudúce pri zmene nastavenia **Brightness (Jas)** neobjaví.

Keď sa funkcia **USB** prvýkrát nastaví na možnosť **On in Standby Mode (Zapnuté v pohotovotnom režime)**, objaví sa nasledujúce hlásenie:



**POZNÁMKA:** Ak vyberiete možnosť **Yes (Áno)**, hlásenie sa nabudúce pri zmene nastavenia **USB** neobjaví.

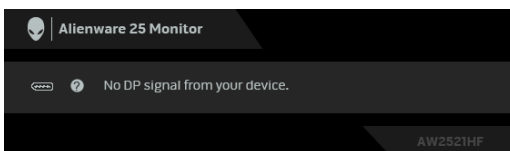
Nasledujúce hlásenie sa zobrazí, keď sa monitor prepne do pohotovostného režimu:



Aktiváciou počítača a zobudením monitora získate prístup do **Používanie ponuky na obrazovke (OSD)**.

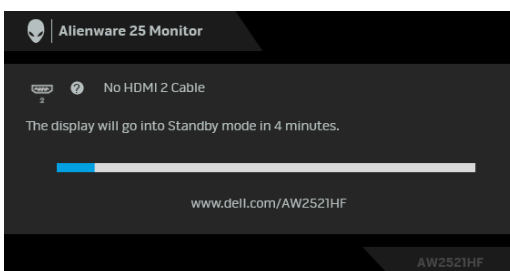
**POZNÁMKA:** Hlásenie sa môže mierne líšiť v závislosti od pripojeného vstupného signálu.

Ak stlačíte akékoľvek iné tlačidlo okrem tlačidla napájania, v závislosti od zvoleného vstupu sa zobrazí nasledujúce hlásenie:



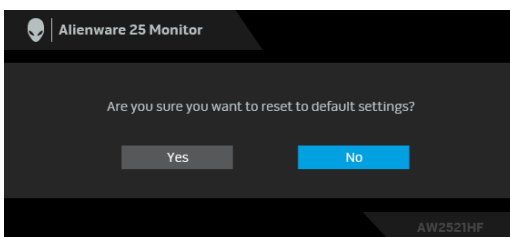
**POZNÁMKA: Hlásenie sa môže mierne líšiť v závislosti od pripojeného vstupného signálu.**

Ak je zvolený vstup HDMI alebo DP a príslušný kábel nie je pripojený, zobrazí sa plávajúce dialógové okno ako uvádzame nižšie.



**POZNÁMKA: Hlásenie sa môže mierne líšiť v závislosti od pripojeného vstupného signálu.**

Keď sa zvolí možnosť **Factory Reset (Obnovenie výrobných nastavení)**, objaví sa nasledujúce hlásenie:

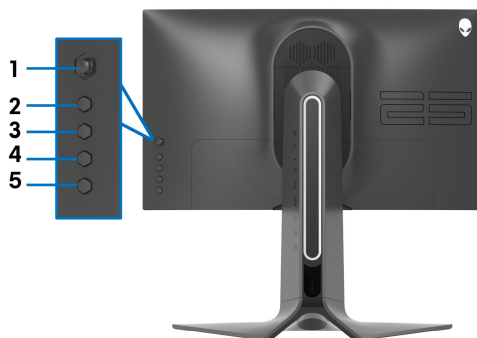


Ďalšie informácie nájdete v časti **Riešenie problémov**.




## Uzamknutie ovládacích tlačidiel na zadnom paneli

Ovládacie tlačidlá na zadnom paneli môžete uzamknúť a zabrániť tak prístupu k tlačidlu ponuky na obrazovke a/alebo vypínaču.



Uzamknutie tlačidiel:

1. Stlačte a štyri sekundy podržte **tlačidlo 5**. Na obrazovke sa objaví ponuka.
2. Vyberte jednu z nasledovných možností:
  - **Menu Buttons (Tlačidlá ponuky)**: Zvoľte túto možnosť, ak chcete uzamknúť všetky tlačidlá ponuky na obrazovke okrem Tlačidlo napájania.
  - **Power Button (Tlačidlo napájania)**: Zvoľte túto možnosť, ak chcete uzamknúť len Tlačidlo napájania.
  - **Menu + Power Buttons (Tlačidlá ponuky + napájania)**: Zvoľte túto možnosť, ak chcete uzamknúť všetky tlačidlá na ovládaní na zadnom paneli.

Ak chcete tlačidlá odomknúť, stlačte a štyri sekundy podržte **tlačidlo 5**, kým sa na obrazovke neobjaví ponuka. Ak chcete odomknúť tlačidlá, vyberte **Ikona odomknúť** .

## Nastavenie maximálneho rozlíšenia

Nastavenie maximálneho rozlíšenia pre monitor:

V operačnom systéme Windows 7, Windows 8 a Windows 8.1:

1. Len pre Windows 8 a Windows 8.1: ak chcete prepnúť na klasickú pracovnú plochu, vyberte dlaždicu Pracovná plocha.
2. Pravým tlačidlom kliknite na pracovnú plochu a vyberte položku **Rozlíšenie obrazovky**.
3. Kliknite na Rozbaľovací zoznam položky Rozlíšenie obrazovky a vyberte **1920 x 1080**.
4. Kliknite na **OK**.

V operačnom systéme Windows 10:

1. Kliknite pravým tlačidlom myši na pracovnú plochu a kliknite na položku **Nastavenie obrazovky**.
2. Kliknite na položku **Rozšírené nastavenie zobrazenia**.
3. Kliknite na rozbaľovací zoznam položky **Rozlíšenie** a vyberte možnosť **1920 x 1080**.
4. Kliknite na tlačidlo **Použiť**.

Ak nevidíte možnosť 1920 x 1080, možno budete musieť aktualizovať ovládač grafickej karty. V závislosti od počítača vykonajte jeden z nasledujúcich postupov:

Ak máte stolový alebo prenosný počítač značky Dell:

- Prejdite na lokalitu **[www.dell.com/support](http://www.dell.com/support)**, zadajte vašu servisnú značku a prevezmite najnovší ovládač pre vašu grafickú kartu.

Ak používate počítač inej značky než Dell (prenosný alebo stolový):

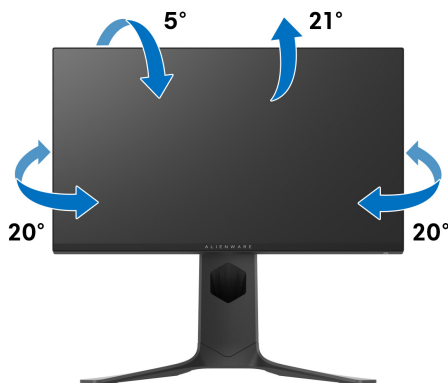
- Prejdite na lokalitu podpory pre váš počítač a prevezmite si najnovšie ovládače grafickej karty.
- Prejdite na webovú lokalitu vašej grafickej karty a prevezmite si najnovšie ovládače grafickej karty.

## Používanie sklápania, otáčania a vertikálneho vysúvania

**POZNÁMKA:** Nasledujúce pokyny sa týkajú len prípadu, že sa pripája stojan, ktorý bol priložený k monitoru. Ak pripájate stojan, ktorý ste zakúpili niekde inde, postupujte podľa pokynov priložených k stojanu.

### Zmena sklonu a otočenia

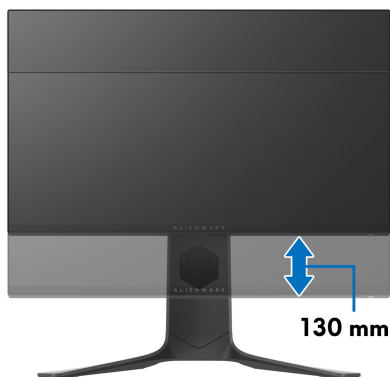
Keď je stojan pripravený k monitoru, monitor môžete nakláňať a otáčať tak, aby ste dosiahli najpohodlnejší uhol sledovania.



**POZNÁMKA:** Stojan nie je od výroby nainštalovaný.

### Vertikálne vysúvanie

**POZNÁMKA:** Stojan sa vysúva vertikálne až o 130 mm. Nižšie uvedený obrázok znázorňuje ako vertikálne vysunúť stojan.



## Otáčanie monitora

Pred otáčaním musí byť monitor vysunutý úplne zvislo (Vertikálne vysúvanie) a bez sklonu, aby ste sa vyhli nárazu dolného rohu monitora.



## Otočiť v smere hodín




## Otočiť proti smeru hodín




- ✎ **POZNÁMKA:** Ak chcete používať funkciu otáčania obrazovky (orientácia na šírku/na výšku) v kombinácii s počítačom Dell, budete k tomu potrebovať aktualizovaný ovládač grafickej karty, ktorý sa nedodáva s týmto monitorom. Ak chcete prevziať ovládač grafickej karty, prejdite na stránku [www.dell.com/support](http://www.dell.com/support) a v časti Na prevzatie vyhládajte položku Ovládače videa, pod ktorou nájdete najnovšie ovládače.
- ✎ **POZNÁMKA:** Keď sa nachádzate v režime zobrazenia na výšku, môže dôjsť k poklesu výkonu v graficky náročných aplikáciách (3D hry atď.).

## Konfigurácia nastavení rotácie displeja vo vašom systéme

Keď otočíte monitor, na základe nižšie uvedeného postupu musíte nakonfigurovať nastavenia otáčania obrazovky vo svojom systéme.

 **POZNÁMKA:** Ak monitor používate s počítačom inej značky ako Dell, musíte prejsť na webovú lokalitu s ovládačom pre svoju grafickú kartu, prípadne webovú lokalitu výrobcu počítača, kde nájdete informácie o otáčaní „obsahu“ zobrazeného na obrazovke.

Konfigurácia nastavení otáčania obrazovky:

1. Pravým tlačidlom kliknite na pracovnú plochu a kliknite na položku **Vlastnosti**.
  2. Vyberte kartu **Nastavenie** a kliknite na položku **Rozšírené**.
  3. Ak vlastníte grafickú kartu značky ATI, vyberte kartu **Otáčanie** a nastavte uprednostnené otočenie.
  4. Ak vlastníte grafickú kartu značky NVIDIA®, kliknite na kartu **NVIDIA**, v ľavom stĺpci vyberte možnosť **NVRotate** a potom zvolte požadované otočenie.
  5. Ak vlastníte grafickú kartu Intel®, vyberte kartu grafickej karty **Intel**, kliknite na **Vlastnosti grafiky**, vyberte kartu **Otáčanie** a potom nastavte požadované otočenie.
-  **POZNÁMKA:** Ak nevidíte možnosť otočenia, prípadne táto možnosť nefunguje správne, prejdite na stránku [www.dell.com/support](http://www.dell.com/support) a prevezmite si najnovší ovládač pre svoju grafickú kartu.

# Používanie aplikácie AlienFX

Efekty LED osvetlenia vo viacerých samostatných zónach na monitore Alienware môžete nakonfigurovať prostredníctvom funkcie AlienFX v programe AWCC (Alienware Command Center).

 **POZNÁMKA: Ak máte stolný alebo prenosný počítač Alienware Gaming, môžete pomocou aplikácie AWCC priamo ovládať osvetlenie.**

 **POZNÁMKA: Ďalšie informácie nájdete v online Pomocníkovi programu Alienware Command Center.**

## Predpoklady

Pred použitím aplikácie AWCC na inom systéme než Alienware:

- Zaistite, aby bol na počítači operačný systém Windows 10 R3 alebo novší.
- Zaistite, aby bolo aktívne internetové pripojenie.
- Zaistite, aby bol priložený kábel USB zapojený do monitora Alienware aj počítača.

## Inštalácia aplikácie AWCC prostredníctvom aktualizácie systému Windows

1. Aplikácia AWCC sa prevezme a nainštaluje automaticky. Dokončenie procesu inštalácie môže trvať niekoľko minút.
2. Prejdite do priečinka programu a uistite, sa, či bola inštalácia úspešná. Prípadne vyhľadajte aplikáciu AWCC v ponuke **Štart**.
3. Spustíte aplikáciu AWCC a pomocou nasledujúceho postupu si prevezmite ďalšie softvérové súčasti:
  - V okne **Nastavenia** kliknite na položku **Windows Update** a potom kliknutím na položku **Vyhľadať aktualizácie** overte priebeh aktualizácie ovládača Alienware.
  - Ak aktualizácia ovládača v počítači nereaguje, nainštalujte aplikáciu AWCC z webovej stránky podpory spoločnosti Dell.

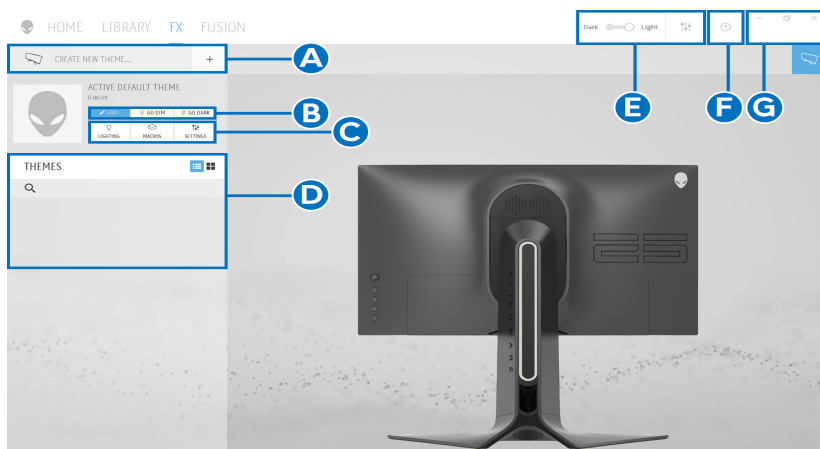
## Inštalácia aplikácie AWCC z webovej stránky podpory spoločnosti Dell

1. Zadať číslo modelu AW2521HF alebo AW2521HFL do políčka dopytu na stránke [www.dell.com/support/drivers](http://www.dell.com/support/drivers) a prevezmite si najnovšiu verziu nasledujúcich položiek:
  - Aplikácia Alienware Command Center
  - Ovládač pre Alienware Gaming Monitor Control Center
2. Prejdite do priečinka, v ktorom sú uložené inštalačné súbory.
3. Dvakrát kliknite na inštalačný súbor a postupujte podľa inštalačných pokynov na obrazovke.

## Pohyb v okne aplikácie AlienFX

V aplikácii Alienware Command Center umožňuje funkcia AlienFX ovládať farby LED osvetlenia a efekty prechodu pre váš monitor Alienware.

Na hlavnej obrazovke aplikácie AWCC kliknutím na položku **FX** vo vrchnej ponuke otvorte hlavnú obrazovku funkcie AlienFX.



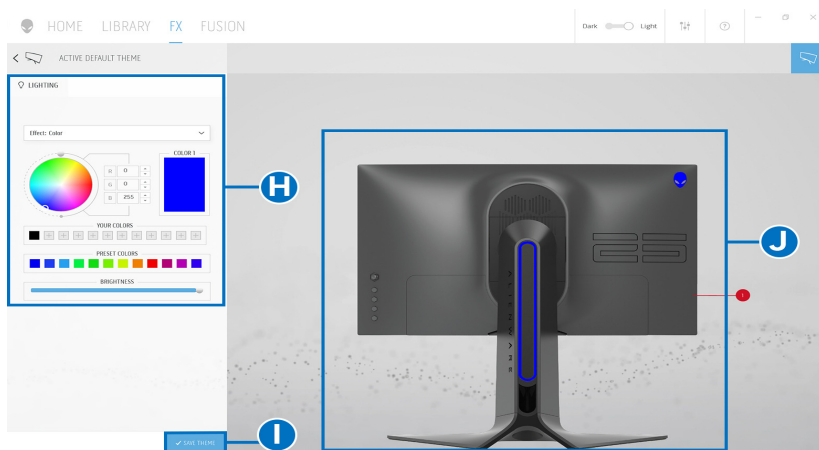
V nasledujúcej tabuľke sú vysvetlené funkcie a vlastnosti na hlavnej obrazovke:

Č.	Funkcie	Popisy
A	<b>CREATE NEW THEME... (VYTVORIŤ NOVÝ MOTÍV...)</b>	Kliknite na <input type="text" value="+"/> a zadaním názvu do textového políčka pridajte motív.



<b>B</b>	Upraviť ovládacie prvky	<ul style="list-style-type: none"> <li>• <b>EDIT (UPRAVIŤ)</b>: Poskytuje možnosti na prispôbienie nastavení osvetlenia pre váš motív.</li> <li>• <b>GO DIM (STMAVIŤ)</b>: Svetlo stmavne.</li> <li>• <b>GO DARK (TMA)</b>: Vypne svetlo.</li> </ul>
<b>C</b>	Súčasť motívu	Pri vytváraní vybraného motívu ako aktívneho motívu môžete použiť tieto súčasti: <b>LIGHTING (OSVETLENIE)</b> , <b>MACROS (MAKRÁ)</b> a <b>SETTINGS (NASTAVENIA)</b> .
<b>D</b>	Zoznam <b>THEMES (MOTÍVY)</b>	Zobrazuje motívy v zozname alebo mriežke.
<b>E</b>	Ovládacie prvky na pozadí	Služi na úpravu animácií pozadia.
<b>F</b>	Pomocník	Kliknutím otvoríte online Pomocníka aplikácie AWCC.
<b>G</b>	Ovládacie prvky okna	Pomocou tlačidiel môžete minimalizovať, maximalizovať alebo obnoviť veľkosť okna. Keď sa zvolí tlačidlo × , aplikácia sa zatvorí.

Keď začnete prispôbovať motív, mali by ste vidieť nasledujúcu obrazovku:



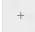

V nasledujúcej tabuľke sú vysvetlené funkcie a vlastnosti na obrazovke:

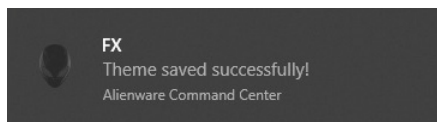
Č.	Funkcie	Popisy
<b>H</b>	Panel <b>LIGHTING (OSVETLENIE)</b>	Pomocou ovládacích prvkov na tomto paneli nastavíte svetelné efekty pre motív. Podrobnosti nájdete v časti <a href="#">Nastavenie svetelných efektov</a> .

<b>I</b>	<b>SAVE THEME (ULOŽIŤ MOTÍV)</b>	Kliknutím uložíte všetky úpravy a zmeny motívu.
<b>J</b>	Ukážka naživo	Svetelné zóny sú s očíslovanými popismi. Kliknutím na číslo na obrázku môžete vybrať jednu zónu. Keď robíte úpravy osvetlenia, na monitore sa súčasne zobrazuje ukážka nových efektov.

## Vytvorenie motívu

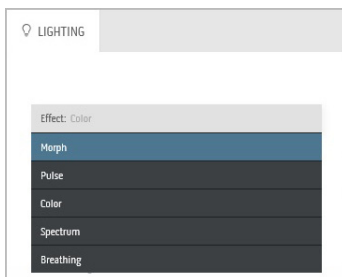
Ako vytvoríte motív s preferovanými nastaveniami osvetlenia:

1. Spustíte aplikáciu AWCC.
  2. Kliknutím na položku **FX** v ponuke navrchu otvorte hlavnú obrazovku funkcie AlienFX.
  3. V ľavom hornom rohu okna kliknutím na  vytvorte nový motív.
  4. Do textového políčka **CREATE NEW THEME (VYTVORIŤ NOVÝ MOTÍV)** napíšete názov motívu.
  5. Vyberte svetelné zóny, pre ktoré chcete urobiť nastavenia osvetlenia takto:
    - vyberte začiarkavacie políčka zón nad oblasťou ukážky naživo, prípadne
    - kliknite na číslovaný popis na obrázku monitora
  6. Na paneli **LIGHTING (OSVETLENIE)** vyberte preferované svetlené efekty z rozbaľovacieho zoznamu, kde sú položky **Morph (Premena)**, **Pulse (Pulz)**, **Color (Farby)**, **Spectrum (Spektrum)** a **Breathing (Dýchanie)**. Podrobnosti nájdete v časti **Nastavenie svetelných efektov**.
-  **POZNÁMKA: Možnosť Spectrum (Spektrum) je k dispozícii len vtedy, ak vyberiete pri vytváraní úprav osvetlenia možnosť All Zones (Všetky zóny).**
7. Opakujte krok 5 a krok 6 a nastavte ďalšie možnosti konfigurácie, ktoré sú k dispozícii vašej predvoľbe.
  8. Po dokončení kliknite na tlačidlo **SAVE THEME (ULOŽIŤ MOTÍV)**. V pravom dolnom rohu obrazovky je zobrazené oznámenie.



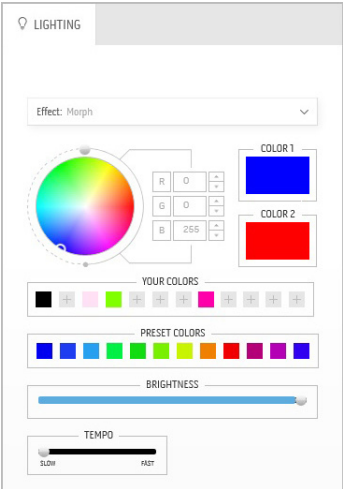

## Nastavenie svetelných efektov

Panel **LIGHTING (OSVETLENIE)** poskytuje rôzne svetelné efekty. Kliknutím na položku **Effect (Efekt)** môžete otvoriť rozbaľovaciu ponuku s dostupnými možnosťami.



**POZNÁMKA:** Zobrazené možnosti sa môžu líšiť v závislosti od určenej svetelnej zóny.

V nasledujúcej tabuľke nájdete prehľad rozličných možností:

Morph (Premena)	Popisy
	<p>Efekt mení farbu svetla na inú pomocou plynulého prechodu.</p>
	<p>Ako robiť úpravy:</p>
	<ol style="list-style-type: none"><li>1. Vyberte preferovanú farbu z palety farieb alebo zo zoznamu <b>PRESET COLORS (PREDVOLENÉ FARBY)</b>. Na políčku vpravo sa zobrazí vybraná farba a jej kódy farieb RGB.</li></ol>
	<p><b>POZNÁMKA:</b> Ak chcete zmeniť farbu, pomocou tlačidiel so šípkou nahor a nadol vedľa políčok R/G/B upravte kódy farieb.</p>
	<ol style="list-style-type: none"><li>2. Ak chcete pridať vybranú farbu do zoznamu <b>YOUR COLORS (VAŠE FARBY)</b> pre rýchly prístup v budúcnosti, kliknite na . Do zoznamu možno pridať najviac 12 farieb.</li></ol>
	<p><b>POZNÁMKA:</b> Ak chcete odstrániť existujúcu farbu zo zoznamu, kliknite na ňu pravým tlačidlom myši.</p>

---

## Morph (Premena)

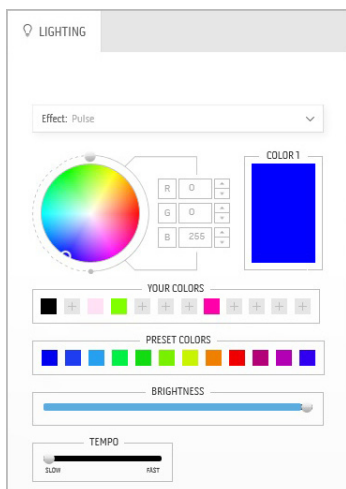
## Popisy

3. Opakujte predchádzajúce kroky a stanovte položku **Color 2 (Farba 2)**, čo bude koncová farba svetla.
4. Ťahaním posúvača **BRIGHTNESS (JAS)** upravte svetlosť farby.
5. Ťahaním posúvača **TEMPO** upravte rýchlosť prechodu.

---

## Pulse (Pulz)

## Popisy




Vďaka efektu svetlo bliká s krátkou pauzou.

Ako robiť úpravy:

1. Vyberte preferovanú farbu z palety farieb alebo zo zoznamu **PRESET COLORS (PREDVOLENÉ FARBY)**. Na políčku vpravo sa zobrazí vybraná farba a jej kódy farieb RGB.

**POZNÁMKA:** Ak chcete zmeniť farbu, pomocou tlačidiel so šípkou nahor a nadol vedľa políčok R/G/B upravte kódy farieb.

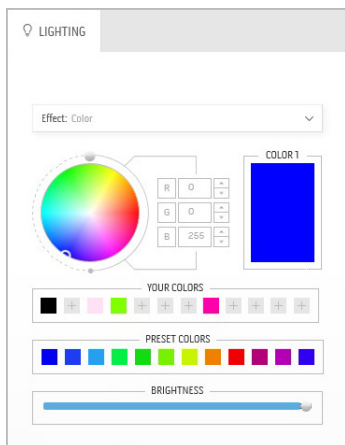
2. Ak chcete pridať vybranú farbu do zoznamu **YOUR COLORS (VAŠE FARBY)** pre rýchly prístup v budúcnosti, kliknite na . Do zoznamu možno pridať najviac 12 farieb.

**POZNÁMKA:** Ak chcete odstrániť existujúcu farbu zo zoznamu, kliknite na ňu pravým tlačidlom myši.

3. Ťahaním posúvača **BRIGHTNESS (JAS)** upravte svetlosť farby.
4. Ťahaním posúvača **TEMPO** upravte rýchlosť pulzovania.

## Color (Farby)

## Popisy




Efekt vytvorí LED svetlo v jednej statickej farbe.

Ako robiť úpravy:

1. Vyberte preferovanú farbu z palety farieb alebo zo zoznamu **PRESET COLORS (PREDVOLENÉ FARBY)**. Na políčku vpravo sa zobrazí vybraná farba a jej kódy farieb RGB.

**POZNÁMKA:** Ak chcete zmeniť farbu, pomocou tlačidiel so šípkou nahor a nadol vedľa políčok R/G/B upravte kódy farieb.

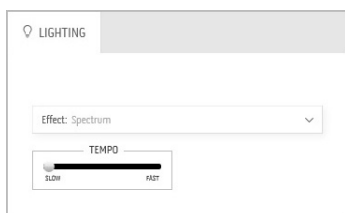
2. Ak chcete pridať vybranú farbu do zoznamu **YOUR COLORS (VAŠE FARBY)** pre rýchly prístup v budúcnosti, kliknite na . Do zoznamu možno pridať najviac 12 farieb.

**POZNÁMKA:** Ak chcete odstrániť existujúcu farbu zo zoznamu, kliknite na ňu pravým tlačidlom myši.

3. Ťahaním posúvača **BRIGHTNESS (JAS)** upravte svetlosť farby.

## Spectrum (Spektrum)

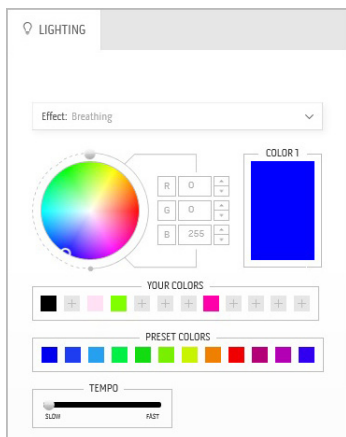
## Popisy



Efekt mení svetlo v postupnosti spektra: červení, oranžová, žltá, zelená, modrá, indigo a fialová.

Ťahaním posúvača **TEMPO** môžete upraviť rýchlosť prechodu.

**POZNÁMKA:** Možnosť je k dispozícii len vtedy, ak vyberiete pri vytváraní úprav osvetlenia možnosť **All Zones (Všetky zóny)**.



Efekt spôsobí, že svetlo sa bude meniť z jasného na tmavé.

Ako robiť úpravy:

1. Vyberte preferovanú farbu z palety farieb alebo zo zoznamu **PRESET COLORS (PREDVOLENÉ FARBY)**. Na políčku vpravo sa zobrazí vybraná farba a jej kódy farieb RGB.

**POZNÁMKA:** Ak chcete zmeniť farbu, pomocou tlačidiel so šípkou nahor a nadol vedľa políčok R/G/B upravte kódy farieb.

2. Ak chcete pridať vybranú farbu do zoznamu **YOUR COLORS (VAŠE FARBY)** pre rýchly prístup v budúcnosti, kliknite na  $\pm$ . Do zoznamu možno pridať najviac 12 farieb.
3. Ťahaním posúvača **TEMPO** upravte rýchlosť prechodu.

# Riešenie problémov

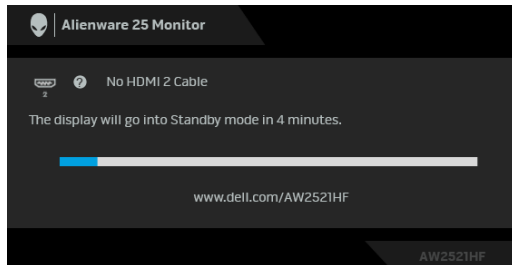
**VAROVANIE:** Predtým, ako začnete vykonávať ktorýkoľvek postup uvedený v tejto časti, si preštudujte **Bezpečnostné pokyny**.

## Samokontrola

Váš monitor poskytuje funkciu samokontroly, ktorá vám umožňuje skontrolovať, či váš monitor funguje správne. Ak je pripojenie vášho monitora a počítača správne, ale obrazovka monitora zostáva prázdna, vykonaním nasledujúcich krokov spustíte samokontrolu monitora:

1. Vypnite počítač aj monitor.
2. Zo zadnej strany počítača odpojte video kábel. Z dôvodu zabezpečenia správnej činnosti samokontroly odpojte od zadnej strany počítača všetky digitálne káble.
3. Zapnite monitor.

**POZNÁMKA:** Na obrazovke by sa dialógové okno (na čiernom pozadí) malo zobrazit' v prípade, že monitor nedokáže zistiť video signál a funguje správne. Počas režimu samokontroly bliká LED indikátor napájania modrou farbou (predvolená).



**POZNÁMKA:** Toto okno sa zobrazí aj počas normálnej prevádzky systému v prípade, že je video kábel odpojený alebo poškodený.

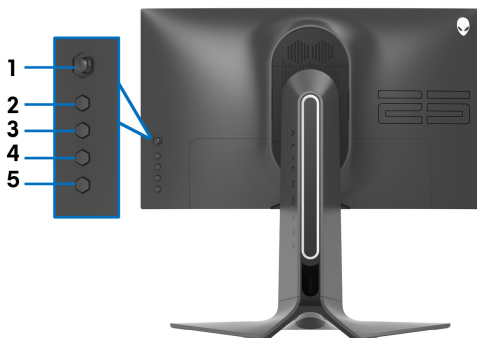
4. Vypnite monitor a znovu pripojte video kábel, potom zapnite počítač aj monitor.

Ak sa na obrazovke vášho monitora nič nezobrazí po uplatnení predchádzajúceho postupu, skontrolujte grafickú kartu a počítač, pretože monitor funguje náležitým spôsobom.


## Zabudovaná diagnostika

Váš monitor má zabudovaný diagnostický nástroj, ktorý pomáha určiť, či anomália obrazovky, ku ktorej dochádza, je vnútorným problémom monitora alebo vášho počítača a video karty.

**POZNÁMKA:** Zabudovanú diagnostiku môžete spustiť len v prípade, že je video kábel odpojený a monitor je v režime samokontroly.



Spustenie zabudovanej diagnostiky:

1. Skontrolujte, či je obrazovka čistá (žiadne prachové čiastočky na povrchu obrazovky).
2. Stlačte a štyri sekundy podržte **tlačidlo 5**, kým sa na obrazovke neobjaví ponuka.
3. Pomocou ovládača zvýraznite voľbu **Diagnostics (Diagnostika)**  a stlačením tlačidla na ovládači spustíte diagnostiku. Zobrazí sa sivá obrazovka.
4. Skontrolujte, či sú na obrazovke nejaké defekty alebo abnormality.
5. Znova prepnite ovládač, kým sa nezobrazí červená obrazovka.
6. Skontrolujte, či sú na obrazovke nejaké defekty alebo abnormality.
7. Zopakovaním krokov 5 a 6, kým sa nezobrazí zelená, modrá, čierna a biela obrazovka. Všimnite si každú abnormalitu alebo defekty.

Test sa dokončí po zobrazení textovej obrazovky. Ak chcete ukončiť, znova prepnite ovládačom.

Ak po použití zabudovaného diagnostického nástroja nezistíte žiadne anomálie obrazovky, monitor funguje správne. Skontrolujte video kartu a počítač.



## Bežné problémy

Nasledujúca tabuľka obsahuje všeobecné informácie o bežných problémoch monitора, na ktoré môžete naraziť a možné riešenia.

Bežné symptómy	Čo sa stalo	Možné riešenia
Žiadne video/ zhasnutý indikátor LED napájania	Žiadny obraz	<ul style="list-style-type: none"><li>Skontrolujte, či je video kábel spájajúci monitor a počítač riadne pripojený a zabezpečený.</li><li>Pomocou iného elektrického zariadenia overte, či napájacia zásuvka funguje správne.</li><li>Skontrolujte, či je tlačidlo napájania úplne stlačené.</li><li>Skontrolujte, či sa v ponuke <b>Input Source (Vstupný zdroj)</b> zvolil správny vstupný zdroj.</li></ul>
Žiadne video/ zapnutý indikátor LED napájania	Žiadny obraz alebo žiadny jas	<ul style="list-style-type: none"><li>Zvýšte jas a kontrast v ponuke <b>Display (Obrazovka)</b>.</li><li>Vykonajte funkciu samokontroly monitора.</li><li>Skontrolujte, či konektor video kábla neobsahuje ohnuté alebo zlomené kolíky.</li><li>Spustíte zabudovanú diagnostiku.</li><li>Skontrolujte, či sa v ponuke <b>Input Source (Vstupný zdroj)</b> zvolil správny vstupný zdroj.</li></ul>
Slabé zaostrenie	Obraz je rozmazaný, nejasný alebo obsahuje duchov	<ul style="list-style-type: none"><li>Odstráňte predlžovacie video káble.</li><li>Obnovte predvolené výrobné nastavenia monitора.</li><li>Video rozlíšenie zmeňte na správny pomer strán.</li></ul>
Trasľavé/ chvejúce sa video	Zvltnený obraz alebo jemný pohyb	<ul style="list-style-type: none"><li>Obnovte predvolené výrobné nastavenia monitора.</li><li>Skontrolujte faktory prostredia.</li><li>Monitor premiestnite a vyskúšajte v inej miestnosti.</li></ul>
Chýbajúce pixely	Obrazovka LCD obsahuje body	<ul style="list-style-type: none"><li>Vypnite a zapnite napájanie.</li><li>Permanentne zhasnutý pixel je prirodzená chyba, ku ktorej dochádza pri technológii LCD.</li><li>Ďalšie informácie o politike kvality a pixelov pre monitory Dell nájdete na stránke podpory spoločnosti Dell na adrese: <b><a href="http://www.dell.com/support/monitors">www.dell.com/support/monitors</a></b>.</li></ul>

Zaseknuté pixely	Obrazovka LCD obsahuje jasné bodky	<ul style="list-style-type: none"> <li>▪ Vypnite a zapnite napájanie.</li> <li>▪ Permanentne zhasnutý pixel je prirodzená chyba, ku ktorej dochádza pri technológii LCD.</li> <li>▪ Ďalšie informácie o politike kvality a pixelov pre monitory Dell nájdete na stránke podpory spoločnosti Dell na adrese: <b><a href="http://www.dell.com/support/monitors">www.dell.com/support/monitors</a></b>.</li> </ul>
Problémy s jasom	Obraz je príliš tmavý alebo príliš jasný	<ul style="list-style-type: none"> <li>▪ Obnovte predvolené výrobné nastavenia monitora.</li> <li>▪ Upravte jas a kontrast v ponuke <b>Display (Obrazovka)</b>.</li> </ul>
Geometrické skreslenie	Obrazovka nie je správne vycentrovaná	<ul style="list-style-type: none"> <li>▪ Obnovte predvolené výrobné nastavenia monitora.</li> </ul>
Horizontálne/vertikálne čiary	Na obrazovke je jedna alebo viac čiar	<ul style="list-style-type: none"> <li>▪ Obnovte predvolené výrobné nastavenia monitora.</li> <li>▪ Vykonajte funkciu samokontroly monitora a zistíte, či sa tieto čiary zobrazujú aj v režime samokontroly.</li> <li>▪ Skontrolujte, či konektor video kábla neobsahuje ohnuté alebo zlomené kolíky.</li> <li>▪ Spustíte zabudovanú diagnostiku.</li> </ul>
Problémy so synchronizáciou	Obrazovka je zakódovaná alebo sa zobrazuje útržkovito	<ul style="list-style-type: none"> <li>▪ Obnovte predvolené výrobné nastavenia monitora.</li> <li>▪ Vykonajte funkciu samokontroly monitora a zistíte, či sa zakódovaná obrazovka zobrazuje aj v režime samokontroly.</li> <li>▪ Skontrolujte, či konektor video kábla neobsahuje ohnuté alebo zlomené kolíky.</li> <li>▪ Počítač reštartujte v <i>núdzovom režime</i>.</li> </ul>
Problémy súvisiace s bezpečnosťou	Viditeľné známky dymu alebo iskier	<ul style="list-style-type: none"> <li>▪ Nevykonávajte žiadne kroky riešenia problémov.</li> <li>▪ <b>Kontakt na spoločnosť Dell</b> okamžite.</li> </ul>
Nepravidelné problémy	Monitor sa zapne a vypne	<ul style="list-style-type: none"> <li>▪ Skontrolujte, či je video kábel pripájajúci monitor k počítaču riadne pripojený a zabezpečený.</li> <li>▪ Obnovte predvolené výrobné nastavenia monitora.</li> <li>▪ Vykonajte funkciu samokontroly monitora a zistíte, či k nepravidelnému problému dochádza aj v režime samokontroly.</li> </ul>

Chýbajúca farba	V obraze chýba farba	<ul style="list-style-type: none"> <li>• Vykonajte funkciu samokontroly monitora.</li> <li>• Skontrolujte, či je video kábel pripájaný k počítaču riadne pripojený a zabezpečený.</li> <li>• Skontrolujte, či konektor video kábla neobsahuje ohnuté alebo zlomené kolíky.</li> </ul>
Nesprávna farba	Farba obrazu nie je správna	<ul style="list-style-type: none"> <li>• Zmeňte nastavenia v položke <b>Preset Modes (Režimy predvolieb)</b> v časti <b>Game (Hra)</b> v ponuke OSD v závislosti od aplikácie.</li> <li>• Upravte hodnotu <b>Gain (Zosilnenie)/Offset (Odsadenie)/Hue (Odtieň)/Saturation (Sýtosť)</b> v položke <b>Custom Color (Vlastná farba)</b> v ponuke na obrazovke <b>Game (Hra)</b>.</li> <li>• Spustíte zabudovanú diagnostiku.</li> </ul>
Zachovanie obrazu v dôsledku dlhodobého ponechania statického obrazu na monitore	Na obrazovke sa objaví slabý tieň zo zobrazeného statického obrazu	<ul style="list-style-type: none"> <li>• Nastavte obrazovku tak, aby sa po niekoľkých minútach nečinnosti vypala. Dá sa to urobiť cez Možnosti napájania v systéme Windows alebo v nastavení Šetrič energie na počítači Mac.</li> <li>• Prípadne použite dynamicky sa meniaci šetrič obrazovky.</li> </ul>

## Problémy špecifické pre produkt

Špecifické príznaky	Čo sa stalo	Možné riešenia
Obraz na obrazovke je príliš malý	Obraz je na obrazovke vycentrovaný, ale nevyplňa celú oblasť zobrazenia	<ul style="list-style-type: none"> <li>• Obnovte predvolené výrobné nastavenia monitora.</li> </ul>
Monitor nie je možné nastaviť pomocou tlačidiel na zadnom paneli	OSD sa na obrazovke nezobrazuje	<ul style="list-style-type: none"> <li>• Vypnite monitor, odpojte napájací kábel, znovu ho pripojte a potom zapnite monitor.</li> <li>• Ponuka na obrazovke je možno zablokovaná. Odomknete stlačením a podržaním štvrtého tlačidla (štandardne klávesová skratka pre <b>Brightness/Contrast (Jas/Kontrast)</b>) pod tlačidlom ovládača po dobu 4 sekundy.</li> </ul>

Žiadny signál vstupu po stlačení používateľských ovládacích prvkov	Žiadny obraz, indikátor LED je modrý	<ul style="list-style-type: none"> <li>Skontrolujte zdroj signálu. Pohybom myši alebo stlačením ktoréhokoľvek klávesu na klávesnici skontrolujte, či sa počítač nenachádza v režime úspory energie.</li> <li>Skontrolujte, či je kábel signálu zapojený. V prípade potreby kábel signálu znovu pripojte.</li> <li>Reštartujte počítač alebo prehrávač videa.</li> </ul>
Obraz nevyplňa celú obrazovku	Obraz nevyplňa výšku alebo šírku obrazovky	<ul style="list-style-type: none"> <li>Vzhľadom na odlišné formáty videa (pomer strán) môže monitor zobrazovať na celej obrazovke.</li> <li>Spustíte zabudovanú diagnostiku.</li> </ul>

## Problémy špecifické pre rozhranie Universal Serial Bus (USB)

Špecifické príznaky	Čo sa stalo	Možné riešenia
Rozhranie USB nefunguje	Periférne zariadenia USB nefungujú	<ul style="list-style-type: none"> <li>Skontrolujte, či je monitor zapnutý.</li> <li>Upstream kábel znova pripojte k počítaču.</li> <li>Znovu pripojte periférne zariadenia USB (downstream konektor).</li> <li>Monitor vypnite a znova zapnite.</li> <li>Reštartujte počítač.</li> <li>Niektoré zariadenia USB ako externé prenosné disky HDD vyžadujú silnejší elektrický prúd; takéto zariadenia pripájajte priamo k počítačovému systému.</li> </ul>
Super rýchle rozhranie USB 3.0 je pomalé	Periférne zariadenia so super rýchlym rozhraním USB 3.0 pracujú pomaly alebo vôbec nefungujú	<ul style="list-style-type: none"> <li>Skontrolujte, či je váš počítač kompatibilný s rozhraním USB 3.0.</li> <li>Niektoré počítače sú vybavené portami USB 3.0, USB 2.0 aj USB 1.1. Zaisťte použitie správneho portu USB.</li> <li>Upstream kábel znova pripojte k počítaču.</li> <li>Znovu pripojte periférne zariadenia USB (downstream konektor).</li> <li>Reštartujte počítač.</li> </ul>

---

Bezdrôtové USB periférne zariadenia prestanú fungovať, keď je zapojené zariadenie USB 3.0	Bezdrôtové USB periférne zariadenia pomaly reagujú alebo fungujú len v prípade, že sa zmenší vzdialenosť medzi nimi a ich prijímačom	<ul style="list-style-type: none"><li>▪ Zvýšte vzdialenosť medzi USB 3.0 periférnymi zariadeniami a bezdrôtovým USB prijímačom.</li><li>▪ Umiestnite bezdrôtový USB prijímač čo najbližšie k bezdrôtovým USB periférnym zariadeniam.</li><li>▪ Pomocou predĺžovacieho USB kábla umiestnite bezdrôtovým USB prijímač čo najďalej od portu USB 3.0.</li></ul>
---	--	---

---

# Príloha

## **VAROVANIE: Bezpečnostné pokyny**

**⚠ VAROVANIE: Použitie iných ovládacích prvkov, nastavení alebo postupov ako tých, ktoré sú popísané v tejto dokumentácii, môže mať za následok vystavenie zásahu elektrickým prúdom, elektrickým rizikám a/alebo mechanickým rizikám.**

Informácie týkajúce sa bezpečnostných pokynov nájdete v dokumente Informácie o bezpečnosti, životnom prostredí a predpisoch.

## **Oznámenia FCC (len USA) a ďalšie regulačné informácie**

Oznámenia FCC a ďalšie regulačné informácie nájdete na webovej lokalite regulačnej zhody, ktorá sa nachádza na adrese [www.dell.com/regulatory\\_compliance](http://www.dell.com/regulatory_compliance).

## **Kontakt na spoločnosť Dell**

**Pre zákazníkov v USA je určené telefónne číslo 800-WWW-DELL (800-999-3355).**

**✍ POZNÁMKA: Ak nemáte aktívne internetové pripojenie, kontaktné údaje nájdete v nákupnej faktúre, ústrižku na balení, účtenke alebo v katalógu výrobkov od spoločnosti Dell.**

**Spoločnosť Dell poskytuje viacero on-line a telefonických možností na získanie podpory a služieb. Dostupnosť sa líši v závislosti od krajiny a výrobku a niektoré služby možno nebudú vo vašej oblasti k dispozícii.**

- Online technická pomoc: [www.dell.com/support/monitors](http://www.dell.com/support/monitors)
- Kontakt na spoločnosť Dell: [www.dell.com/contactdell](http://www.dell.com/contactdell)