




# Monitor Alienware AW2518HF

## Przewodnik użytkownika

Model: AW2518HF  
Numer identyfikacyjny modelu: AW2518HFb

A L I E N W A R E™ 

# Uwagi, Ostrzeżenia i Przestrogi

-  **UWAGA: UWAGA** oznacza ważną informację, która może pomóc w lepszym wykorzystaniu komputera.
-  **OSTRZEŻENIE: OSTRZEŻENIE** wskazuje na możliwość uszkodzenia urządzenia lub utratę danych w przypadku postępowania niezgodnie z instrukcjami.
-  **PRZESTROGA: PRZESTROGA** oznacza potencjalną możliwość uszkodzenia majątku, obrażeń osobistych lub śmierci.

**Copyright © 2017-2019 Dell Inc. Wszelkie prawa zastrzeżone.** Ten produkt jest chroniony przez amerykańskie i międzynarodowe przepisy dotyczące ochrony praw autorskich i własności intelektualnej. Dell™ i logo Dell to znaki towarowe firmy Dell Inc. w Stanach Zjednoczonych i/lub innych jurysdykcjach. Inne znaki i nazwy wymienione w tym dokumencie mogą być znakami towarowymi ich właścicieli.

2019 - 09

Rev. A04

# Spis treści

<b>Informacje o monitorze</b> .....	<b>5</b>
Zawartość opakowania .....	5
Cechy produktu .....	7
Identyfikacja części i elementów sterowania .....	8
Widok z przodu .....	8
Widok z tyłu .....	9
Widok z tyłu i z dołu .....	10
<b>Specyfikacje monitora</b> .....	<b>11</b>
Specyfikacje panelu płaskiego .....	11
Specyfikacje rozdzielczości .....	12
Obsługiwane tryby video .....	12
Wstępne ustawienia trybów wyświetlania .....	13
Specyfikacje elektryczne .....	14
Charakterystyki fizyczne .....	14
Charakterystyki środowiskowe .....	15
Tryby zarządzania energią .....	16
Przydział pinów .....	18
<b>Możliwości Plug and Play</b> .....	<b>20</b>
<b>Interfejs USB (Universal Serial Bus (Uniwersalna magistrala szeregową))</b> .....	<b>20</b>
Złącze przesyłania danych USB .....	20
Złącze pobierania danych USB .....	21
Porty USB .....	21
<b>Jakość monitora LCD i zasady dotyczące pikseli</b> .....	<b>22</b>
<b>Wskazówki dotyczące konserwacji</b> .....	<b>22</b>
Czyszczenie monitora .....	22
<b>Ustawienia monitora</b> .....	<b>23</b>
Podłączanie podstawy monitora .....	23

Podłączanie komputera.....	26
Odłączanie stojaka monitora .....	27
Mocowanie na ścianie (opcjonalnie) .....	29
<b>Obsługa monitora.....</b>	<b>30</b>
Włączanie monitora.....	30
Używanie elementów sterowania na panelu przednim....	30
Przycisk na panelu przednim .....	31
Używanie menu ekranowego (OSD) .....	32
Dostęp do systemu menu .....	32
Komunikat ostrzegawczy OSD .....	43
Ustawianie maksymalnie rozdzielczości .....	46
Używanie nachylenia, obrotu w poziomie i pionowego wydłużenia .....	46
Nachylenie, obrót w poziomie .....	47
Wydłużenie w pionie .....	47
Obracanie monitora.....	48
Dostosowywanie ustawień wyświetlania obrotu danego systemu .....	49
<b>Wykrywanie i usuwanie usterek .....</b>	<b>51</b>
Autotest .....	51
Wbudowana diagnostyka.....	52
Powszechne problemy .....	53
Problemy specyficzne dla produktu .....	55
Problemy dotyczące USB (Universal Serial Bus (Uniwersalna magistrala szeregowy)) .....	56
<b>Dodatek .....</b>	<b>58</b>
Uwagi FCC (tylko USA) i inne informacje dotyczące przepisów .....	58
Kontakt z firmą Dell .....	58

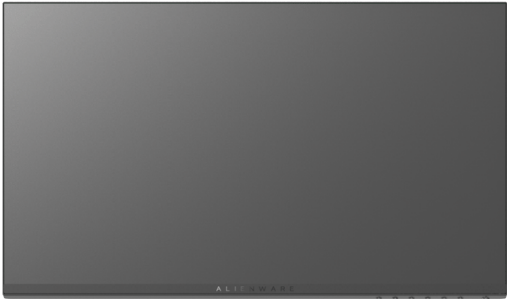

# Informacje o monitorze








## Zawartość opakowania

Monitor jest dostarczany z następującymi, pokazanymi poniżej komponentami. Upewnij się, że otrzymane zostały wszystkie komponenty i [Kontakt z firmą Dell](#), jeśli czegokolwiek brakuje.

 **UWAGA: Niektóre elementy mogą być opcjonalne i mogą nie być dostarczone z monitorem. Niektóre funkcje i nośniki mogą być niedostępne w niektórych krajach.**

 **UWAGA: Aby zainstalować inny stojak, prosimy zwrócić się do odpowiedniej instrukcji konfiguracji stoiska instrukcje dotyczące instalowania.**

	Monitor
	Ramię podstawy

	<p>Podstawa stojaka</p>
	<p>Osłona magnetyczna</p>
	<p>Osłona kabli</p>
	<p>Kabel zasilania (Różna zależnie od kraju)</p>
	<p>Kabel HDMI</p>
	<p>Kabel przesyłania danych USB 3.0 (udostępnia porty USB monitora)</p>
	<ul style="list-style-type: none"> <li>▪ Instrukcja szybkiej instalacji</li> <li>▪ Informacje dotyczące bezpieczeństwa, środowiska i regulacji prawnych</li> </ul>

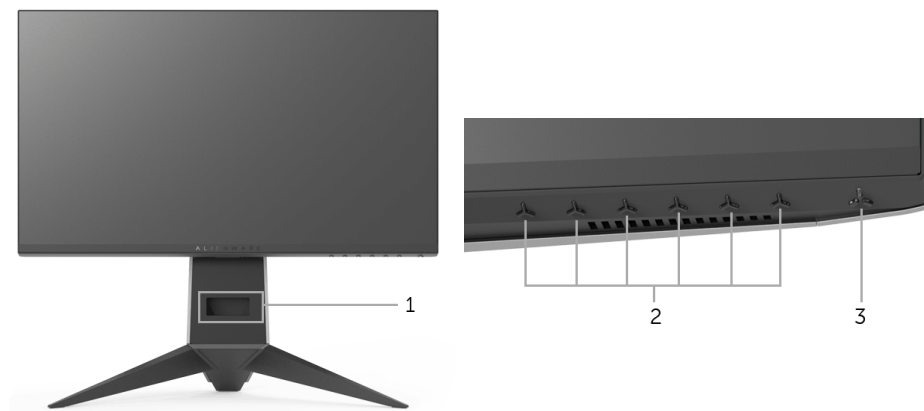
## Cechy produktu

Monitor płaskoekranowy **Alienware AW2518HF** posiada wyświetlacz ciekłokrystaliczny (LCD) na cienkowarstwowym tranzystorach (TFT) z aktywną matrycą i podświetleniem diodami LED. Funkcje monitora obejmują:

- Wyświetlacz o 62,23 cm (24,5-calowym) obszarze wyświetlania (przekątna).  
Rozdzielczość: Do 1920 x 1080 poprzez DisplayPort i HDMI z pełnoekranową obsługą niższych rozdzielczości.
- Monitor z obsługą funkcji AMD FreeSync, z bardzo dużą szybkością odświeżania 240 Hz i krótkim czasem odpowiedzi 1 ms.
- Paleta kolorów 72% NTSC.
- Możliwość nachylania, obracania w poziomie i obrócenia wyświetlacza oraz regulacji wysokości.
- Wyjmowany stojak oraz otwory montażowe Video Electronics Standards Association (VESA™) 100 mm umożliwiające elastyczne rozwiązanie mocowania.
- Połączenia cyfrowe za pośrednictwem DisplayPort i HDMI.
- Wyposażony w 1 port USB przesyłania danych oraz 4 porty USB pobierania danych.
- Funkcja Plug and Play, jeżeli obsługiwana jest przez posiadany system.
- Regulację poprzez menu ekranowe (OSD) ułatwiające konfigurację i optymalizację ekranu.
- W ramach trybów koloru oferowane są także różne tryby gier, w tym FPS (strzelanka z perspektywy pierwszej osoby), RTS (gry strategiczne w czasie rzeczywistym), RPG (gry z podziałem na role) i 3 trybów gier do personalizacji.
- Zużycie energii w trybie uśpienia - 0,3 W.
- Optymalna wygoda dla oczu dzięki ekranowi z funkcją zapobiegania migotaniu.
- W dłuższej perspektywie światło niebieskie emitowane przez monitor może mieć niekorzystne skutki dla oczu, m.in. powodować zmęczenie wzroku w wyniku kontaktu z urządzeniami cyfrowymi. Funkcja ComfortView jest przeznaczona do zmniejszenia ilości niebieskiego światła emitowanego przez monitor w celu zapewnienia komfortu dla oczu.

## Identyfikacja części i elementów sterowania

### Widok z przodu



Etykieta	Opis
1	Szczelina prowadzenia kabli (na przedniej stronie stojaka)
2	Przyciski funkcyjne (więcej informacji, patrz rozdział <a href="#">Obsługa monitora</a> )
3	Przycisk włączania/wyłączania zasilania (z diodą LED)



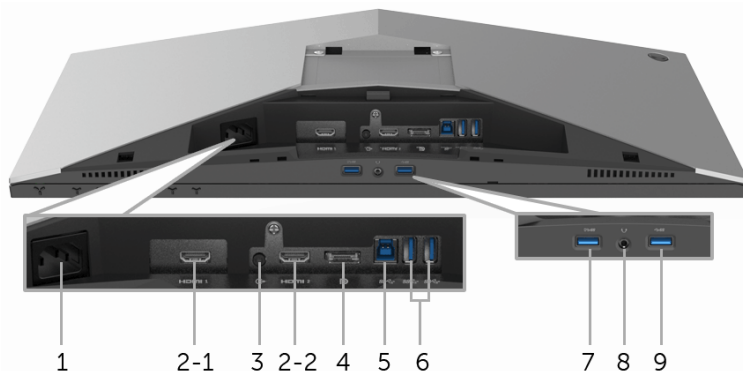
## Widok z tyłu



## Widok z tyłu ze stojakiem monitora

Etykieta	Opis	Użyj
<b>1</b>	Otwory montażowe VESA (100 mm x 100 mm - za podłączoną pokrywą podstawy)	Montaż ścienny monitora przy użyciu zestawu do montażu ściennego zgodnego ze standardem VESA (100 mm x 100 mm).
<b>2</b>	Etykieta z oznaczeniami prawnymi	Zawiera certyfikaty.
<b>3</b>	Przycisk odłączania stojaka	Umożliwia odłączenie stojaka od monitora.
<b>4</b>	Etykieta kodu paskowego z numerem seryjnym	Do kontaktowania się z firmą Dell w sprawach pomocy technicznej.
<b>5</b>	Szczeliny prowadzenia kabli (po lewej i prawej stronie stojaka)	Pomaga w uporządkowaniu przebiegu kabli przez umieszczenie ich w szczelinach.

## Widok z tyłu i z dołu



### Widok z tyłu i z dołu monitora bez stojaka

Etykieta	Opis	Użyj
1	Złącze kabla zasilającego	Podłącz kabel zasilający (dołączony do monitora).
2 (1, 2)	Port HDMI	Podłącz komputer za pomocą przewodu HDMI (dołączony do monitora).
3	Port Line-out	Podłącz głośniki. <b>UWAGA:</b> Ten port nie obsługuje słuchawek.
4	DisplayPort	Podłącz kabel DP komputera.
5	Port przesyłania danych USB	Podłącz kabel USB (dostarczony z monitorem) do tego portu i do komputera, aby umożliwić korzystanie z portów USB w monitorze.
6, 9	Port USB 3.0	Podłącz urządzenia USB. <b>UWAGA:</b> Aby użyć tego portu, należy podłączyć kabel USB (dostarczony z monitorem) do portu przesyłania danych USB w monitorze oraz do komputera.
7	Port pobierania danych USB z funkcją ładowania energii	Podłącz, aby naładować urządzenie USB.
8	Gniazdo wyjścia słuchawek	Podłączanie słuchawek.

## Specyfikacje monitora

### Specyfikacje panelu płaskiego

<b>Model</b>	<b>AW2518HF</b>
Typ ekranu	Aktywna matryca - TFT LCD
Technologia panelu	TN
Współczynnik proporcji	16:9
Widoczny obraz	
Przekątna	622,3 mm (24,5 cala)
Poziomo, obszar aktywny	543,74 mm (21,41 cala)
Pionowo, obszar aktywny	302,62 mm (11,91 cala)
Obszar	164.545,63 mm <sup>2</sup> (255,05 cala <sup>2</sup> )
Podziałka pikseli	0,2832 mm x 0,2802 mm
Pikseli na cal (PPI)	90
Kąt widzenia	Typowy 160° (w pionie) Typowy 170° (w poziomie)
Wyjście luminancji	400 cd/m <sup>2</sup> (typowe)
Współczynnik kontrastu	1000 do 1 (typowe)
Powłoka płyty	Przeciwodblaskowa o twardości 3H
Podświetlenie	System oświetlenia krawędzi diodami LED
Czas reakcji	1 ms szary do szarego
Głębokość kolorów	16,7 miliona kolorów
Paleta kolorów	72%* (CIE1931)
Wbudowane urządzenia	<ul style="list-style-type: none"><li>▪ Koncentrator USB 3.0 Super-Speed (1 x port przesyłania danych USB 3.0)</li><li>▪ 4 x port USB 3.0 (pobierania danych) (w tym 1 port z funkcją ładowania)</li></ul>

Połączenie	<ul style="list-style-type: none"> <li>• 1 x DP 1.2</li> <li>• 2 x HDMI 2.0</li> <li>• 1 x port przesyłania danych USB 3.0 (tył)</li> <li>• 2 x port odbierania danych USB 3.0 (tył)</li> <li>• 2 x port odbierania danych USB 3.0 (spód)</li> <li>• 1 x gniazdo wyjścia słuchawek (spód)</li> <li>• 1 x gniazdo wyjścia liniowego audio (tył)</li> </ul>
Szerokość ramki (krawędź monitora do obszaru aktywnego)	6,02 mm (Góra/Lewo/Prawo) 19,23 mm (Spód)
Nastawność	
Regulowana wysokość stojaka	Od 0 do 130 mm
Nachylenie	-5° do 25°
Obrót w poziomie	-20° do 20°
Obrót wyświetlacza	-90° do 90°
Zgodność Dell Display Manager (DDM)	Tak

\* Paleta kolorów (typowa) została ustalona na podstawie standardowych testów CIE1976 (82%) i CIE1931 (72%).

## Specyfikacje rozdzielczości

<b>Model</b>	<b>AW2518HF</b>
Zakres skanowania poziomego	249,1 kHz do 263 kHz (automatyczny)
Zakres skanowania pionowego	30 Hz do 240 Hz (automatyczny)
Najwyższa wstępnie ustawiona rozdzielczość	1920 x 1080 przy 240 Hz

## Obsługiwane tryby video

<b>Model</b>	<b>AW2518HF</b>
Możliwości wyświetlania video (odtwarzanie HDMI & DP)	480i, 480p, 576i, 576p, 720p, 1080i, 1080p, FHD

## Wstępne ustawienia trybów wyświetlania

### Tryby wyświetlania HDMI

Tryb wyświetlania	Częstotliwość pozioma (kHz)	Częstotliwość pionowa (Hz)	Zegar pikseli (MHz)	Biegunowość synchronizacji (Pozioma/Pionowa)
VESA, VGA, 640 x 480	31,5	60	25,2	-/-
VESA, 800 x 600	37,88	60	40	+/+
VESA, 1024 x 768	48,36	60	65	-/-
HDTV, 1920 x 1080p	67,5	60	148,5	+/+
HDTV, 1920 x 1080p przy 120 Hz	137,26	120	285,5	+/-
HDTV, 1920 x 1080p przy 144 Hz	166,59	144	346,5	+/-
HDTV, 1920 x 1080p przy 240 Hz	291,31	240	594,27	+/-

### Tryby wyświetlania DP

Tryb wyświetlania	Częstotliwość pozioma (kHz)	Częstotliwość pionowa (Hz)	Zegar pikseli (MHz)	Biegunowość synchronizacji (Pozioma/Pionowa)
VESA, 640 x 480	31,5	60	25,2	-/-
VESA, 800 x 600	37,88	60	40	+/+
VESA, 1024 x 768	48,36	60	65	-/-
HDTV, 1920 x 1080p	67,5	60	148,5	+/+
HDTV, 1920 x 1080p przy 120 Hz	137,26	120	285,5	+/-
HDTV, 1920 x 1080p przy 144 Hz	166,59	144	346,5	+/-
HDTV, 1920 x 1080p przy 240 Hz	291,31	240	594,27	+/-

 **UWAGA:** Ten monitor obsługuje funkcję AMD FreeSync.

## Specyfikacje elektryczne

<b>Model</b>	<b>AW2518HF</b>
Sygnały wejścia video	<ul style="list-style-type: none"><li>• HDMI 2.0, 600 mV na przewód, opór wejściowy 100 omów na parę przewodów</li><li>• DisplayPort 1.2, 600 mV na przewód, opór wejściowy 100 omów na parę przewodów</li></ul>
Sygnały wejścia synchronizacji	Oddzielna synchronizacja pozioma i pionowa, bezbiegunowy poziom TTL, SOG (SYNC sygnału Composite na składowej zielonej)
Napięcie wejścia prądu zmiennego/częstotliwość/prąd	Od 100 VAC do 240 VAC / 50 Hz lub 60 Hz $\pm$ 3 Hz / 1,5 A (typowe)
Prąd udarowy	<ul style="list-style-type: none"><li>• 120 V: 30 A (maks.) przy 0 °C (zimny start)</li><li>• 220 V: 60 A (maks.) przy 0 °C (zimny start)</li></ul>

## Charakterystyki fizyczne

<b>Model</b>	<b>AW2518HF</b>
<b>Typ kabla sygnałowego</b>	<ul style="list-style-type: none"><li>• Cyfrowe: HDMI, 19 pinów</li><li>• Cyfrowe: DisplayPort, 20 pinów (kabel kupowany oddzielnie)</li><li>• Universal Serial Bus (Uniwersalna magistrala szeregową): USB, 9 pinów</li></ul>
<b>Wymiary (ze stojakiem)</b>	
Wysokość (po rozłożeniu)	523,3 mm (20,6 cala)
Wysokość (obniżony)	418,4 mm (16,5 cala)
Szerokość	555,8 mm (21,88 cala)
Głębokość	268,6 mm (10,57 cala)
<b>Wymiary (bez stojaka)</b>	
Wysokość	327,9 mm (12,91 cala)
Szerokość	555,8 mm (21,88 cala)
Głębokość	64,6 mm (2,54 cala)
<b>Wymiary stojaka</b>	
Wysokość (po rozłożeniu)	426,7 mm (16,8 cala)

Wysokość (obniżony)	418,4 mm (16,5 cala)
Szerokość	465,7 mm (18,33 cala)
Głębokość	268,6 mm (10,57 cala)
<b>Waga</b>	
Waga z opakowaniem	11,13 kg (24,52 funta)
Waga z zamontowanym stojakiem i kablami	6,88 kg (15,15 funta)
Waga bez stojaka (Do montażu ściennego lub montażu VESA - bez linek)	3,38 kg (7,45 funta)
Waga stojaka	3,20 kg (7,05 funta)
Połysk przedniej ramy	Czarna rama - 20 jednostek połysku (maks.)

### Charakterystyki środowiskowe

<b>Model</b>	<b>AW2518HF</b>
<b>Zgodność ze standardami</b>	
<ul style="list-style-type: none"> <li>▪ Szkło nie zawierające arsenu i rtęci przeznaczone tylko do panelu</li> </ul>	
<b>Temperatura</b>	
Działanie	0 °C do 40 °C (32 °F do 104 °F)
Bez działania	<ul style="list-style-type: none"> <li>▪ Przechowywanie: -20 °C do 60 °C (-4 °F do 140 °F)</li> <li>▪ Przewożenie: -20 °C do 60 °C (-4 °F do 140 °F)</li> </ul>
<b>Wilgotność</b>	
Działanie	10% do 80% (bez kondensacji)
Bez działania	<ul style="list-style-type: none"> <li>▪ Przechowywanie: 5% do 90% (bez kondensacji)</li> <li>▪ Przewożenie: 5% do 90% (bez kondensacji)</li> </ul>
<b>Wysokość n.p.m.</b>	
Działanie	5000 m (16404 stóp) (maksymalnie)
Bez działania	12192 m (40000 stóp) (maksymalnie)
<b>Rozpraszanie ciepła</b>	<ul style="list-style-type: none"> <li>▪ 221,8 BTU/godzinę (maksymalnie)</li> <li>▪ 60,0 BTU/godzinę (typowe)</li> </ul>

## Tryby zarządzania energią

W okresach bezczynności użytkownika monitor automatycznie może obniżyć zużycie energii elektrycznej, gdy komputer jest wyposażony w kartę graficzną lub oprogramowanie spełniające wymagania norm VESA DPM™. Określa się to jako **Tryb oszczędzania energii\***. Jeśli komputer wykryje wejście z klawiatury, myszy lub innych urządzeń wejścia, monitor automatycznie wznowi działanie. Następująca tabela pokazuje zużycie energii i sygnalizację tej funkcji automatycznego oszczędzania energii.

Tryby VESA	Synchronizacja pozioma	Synchronizacja pionowa	Wideo	Wskaźnik zasilania	Zużycie energii
Normalne działanie	Aktywny	Aktywny	Aktywny	Niebieski	65 W (maksymalnie)** 17,6 W (typowe)
Tryb wyłączenia aktywności	Nieaktywny	Nieaktywny	Pusty	Pomarańczowy (miga)	Poniżej 0,3 W
Wyłączenie	-	-	-	Wyłącz	Poniżej 0,3 W

Zużycie energii $P_{on}$	13,5 W
Całkowite zużycie energii (TEC)	43,1 kWh

\* Zerowe zużycie energii w trybie WYŁĄCZENIE, można osiągnąć jedynie poprzez odłączenie od monitora głównego kabla zasilania.

\*\* Maksymalny pobór mocy jest mierzony w stanie max luminancji, i USB aktywnych.

Niniejszy dokument należy wykorzystywać wyłącznie do celów informacyjnych i zawiera on dane na temat pracy w warunkach laboratoryjnych. Posiadany produkt może działać inaczej, w zależności od oprogramowania, komponentów i zamówionych urządzeń peryferyjnych i nie ma obowiązku aktualizowania takich informacji. Stosownie, klient nie powinien polegać na tych informacjach podczas podejmowania decyzji na temat tolerancji elektrycznych i innych kwestii. Nie udziela się jawnej ani dorozumianej gwarancji co do dokładności lub kompletności.



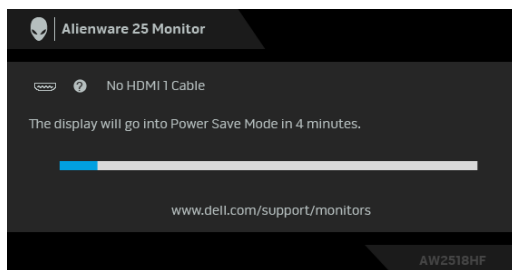


### **UWAGA:**

**P<sub>on</sub>:** Zużycie energii w trybie Wł. mierzone w odniesieniu do metody testowania Energy Star.

**TEC:** Całkowite zużycie energii w kWh mierzone w odniesieniu do metody testowania Energy Star.

Menu OSD będzie tylko działać w typowym trybie operacyjnym. Po naciśnięciu dowolnego przycisku w trybie wyłączenia aktywności wyświetlony zostanie następujący komunikat:



**UWAGA:** Komunikat może być nieznacznie inny w zależności od podłączonego sygnału źródłowego.

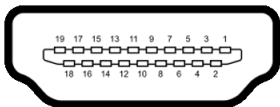
## Przydział pinów

### Złącze DisplayPort



Numer pinu	20-pinowa końcówka podłączonego kabla sygnałowego
1	ML3 (n)
2	GND
3	ML3 (p)
4	ML2 (n)
5	GND
6	ML2 (p)
7	ML1 (n)
8	GND
9	ML1 (p)
10	ML0 (n)
11	GND
12	ML0 (p)
13	GND
14	GND
15	AUX (p)
16	GND
17	AUX (n)
18	Wykrywanie bez wyłączenia
19	Re-PWR
20	+3,3 V DP_PWR

## Złącze HDMI



Numer pinu	19-pinowa końcówka podłączonego kabla sygnałowego
1	TMDS DANE 2+
2	TMDS DANE 2 SHIELD
3	TMDS DANE 2-
4	TMDS DANE 1+
5	TMDS DANE 1 SHIELD
6	TMDS DANE 1-
7	TMDS DANE 0+
8	TMDS DANE 0 SHIELD
9	TMDS DANE 0-
10	TMDS ZEGAR+
11	TMDS CLOCK SHIELD
12	TMDS ZEGAR-
13	CEC
14	Zarezerwowane (N.C. w urządzeniu)
15	ZEGAR DDC (SCL)
16	DANE DDC (SDA)
17	DDC/CEC uziemienie
18	ZASILANIE +5 V
19	WYKRYWANIE BEZ WYŁĄCZANIA

## Możliwości Plug and Play


Ten monitor można instalować w dowolnym systemie zgodnym z Plug and Play. Monitor automatycznie przekazuje do systemu komputera informacje Rozszerzone dane identyfikacji monitora (EDID) za pomocą protokołów Kanał danych monitora (DDC), dlatego system może konfigurować się automatycznie oraz zoptymalizować ustawienia monitora. Większość instalacji monitorów jest automatyczna; jeśli to wymagane, można wybrać inne ustawienia. Dalsze informacje o zmianie ustawień monitora, znajdują się w części [Obsługa monitora](#).

## Interfejs USB (Universal Serial Bus (Uniwersalna magistrala szeregową))

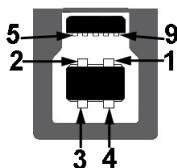
W tej części znajdują się informacje dotyczące portów USB znajdujących się w monitorze.

 **UWAGA: Ten monitor jest zgodny z USB 3.0 Super-Speed.**

Szybkość transferu	Szybkość przesyłania danych	Zużycie energii*
Super-speed	5 Gbps	4,5 W (Maks., każdy port)
Wysoka szybkość	480 Mb/s	4,5 W (Maks., każdy port)
Pełna szybkość	12 Mb/s	4,5 W (Maks., każdy port)

\* Do 2 A w porcie USB pobierania danych (port z ikoną baterii ) z urządzeniami zgodnymi z BC1.2 lub normalnymi urządzeniami USB.

## Złącze przesyłania danych USB



Numer pinu	9-pinowa część złącza
1	VCC
2	D-
3	D+


4	GND
5	SSTX-
6	SSTX+
7	GND
8	SSRX-
9	SSRX+

## Złącze pobierania danych USB




Numer pinu	9-pinowa część złącza
1	VCC
2	D-
3	D+
4	GND
5	SSRX-
6	SSRX+
7	GND
8	SSTX-
9	SSTX+

## Porty USB

- 1 przesyłania danych — tył
- 2 pobierania danych — tył
- 2 pobierania danych — spód
- Port ładowania – port oznaczony ikoną baterii , obsługuje funkcję szybkiego ładowania, o ile urządzenie jest zgodne z BC1.2.

 **UWAGA: Działanie USB 3.0 wymaga komputera zgodnego z USB 3.0.**

 **UWAGA: Interfejs USB monitora działa wyłącznie wtedy, gdy monitor znajduje się w trybie oszczędzania energii. Po wyłączeniu i włączeniu monitora, wznowienie normalnego działania dołączonych urządzeń peryferyjnych może potrwać kilka sekund.**

## Jakość monitora LCD i zasady dotyczące pikseli

Podczas produkcji monitora LCD nierzadko dochodzi do pozostawiania w niezmiennym stanie jednego lub kilku pikseli, które są trudne do zobaczenia i nie wpływają na jakość lub stabilność obrazu. W celu uzyskania dalszych informacji na temat jakości i zasad dotyczących pikseli monitora Dell, pod adresem: <http://www.dell.com/support/monitors>.

## Wskazówki dotyczące konserwacji

### Czyszczenie monitora

 **OSTRZEŻENIE: Przed rozpoczęciem czyszczenia monitora należy przeczytać i zastosować się do [Instrukcje bezpieczeństwa](#).**



 **PRZESTROGA: Przed rozpoczęciem czyszczenia monitora należy odłączyć kabel zasilający monitora od gniazda elektrycznego.**

Zalecamy, aby zastosować się do podanych poniżej instrukcji podczas rozpakowania, czyszczenia lub obsługi monitora:

- Do czyszczenia antystatycznego ekranu należy używać lekko zwilżonej w wodzie miękkiej, czystej szmatki. Jeśli to możliwe należy stosować specjalne chusteczki do czyszczenia ekranu lub środki odpowiednie do powłok antystatycznych. Nie należy używać benzyny, rozpuszczalnika, amoniaku, środków czyszczących o własnościach ściernych lub sprężonego powietrza.
- Do czyszczenia monitora należy używać lekko zwilżonej w ciepłej wodzie szmatki. Należy unikać stosowania jakichkolwiek detergentów, ponieważ mogą one pozostawić na ekranie białe smugi.
- Jeśli po rozpakowaniu monitora zauważony zostanie biały proszek należy wytrzeć go szmatką.
- Podczas obsługi monitora należy zachować ostrożność, ponieważ po zarysowaniu obudowy pojawiają się znaki zarysowania, bardziej widoczne na monitorach o ciemniejszej obudowie niż na jasnej.
- Aby pomóc w uzyskaniu najlepszej jakości obrazu na monitorze należy użyć dynamicznie zmieniającego obraz wygaszacza i wyłączać monitor, gdy nie jest używany.

# Ustawienia monitora

## Podłączanie podstawy monitora

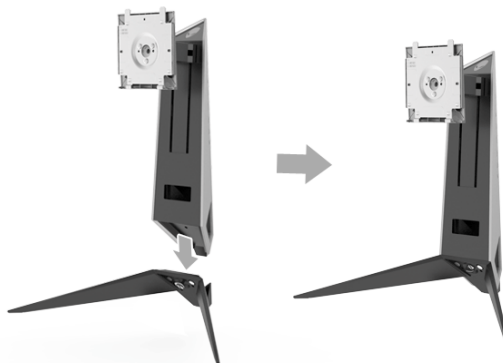
-  **UWAGA:** Stojak jest odłączony od monitora po jego dostarczeniu z fabryki.
-  **UWAGA:** Dotyczy to monitora ze stojakiem. Aby zainstalować inną podstawę, prosimy zwrócić się do odpowiedniej instrukcji konfiguracji stoiska instrukcje dotyczące instalowania.

W celu zamontowania stojaka monitora:

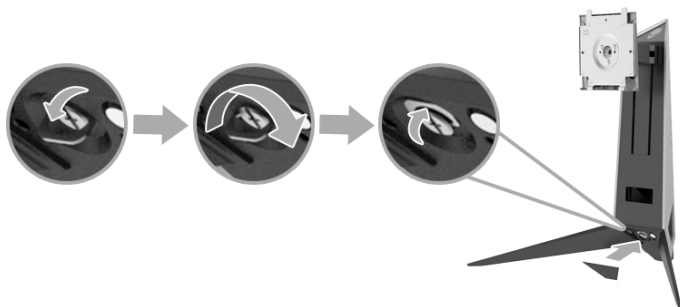
1. Umieść monitor na miękkiej szmatce lub poduszce.



2. Wyrównaj i ustaw ramię podstawy na podstawie stojaka.



3. Otwórz uchwyt śruby i obróć ją w prawo, aby umocować ramię postawy w postawie stojaka.
4. Po dokręceniu śruby zamknij jej uchwyt.
5. Wyrównaj i załóż osłonę magnetyczną śruby na podstawie stojaka.

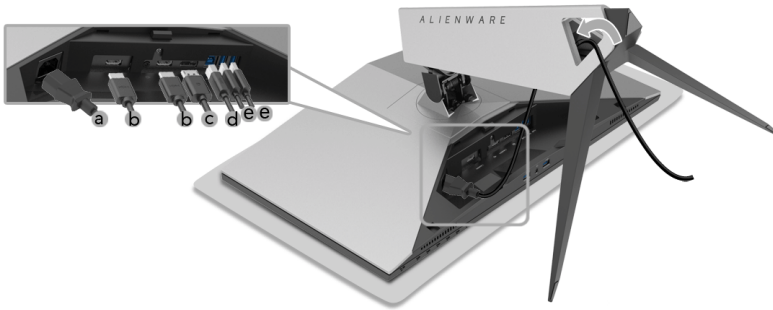


6. Wsuń wypustki zespołu stojaka w prowadnice w monitorze, aż zaskoczą we właściwym miejscu.





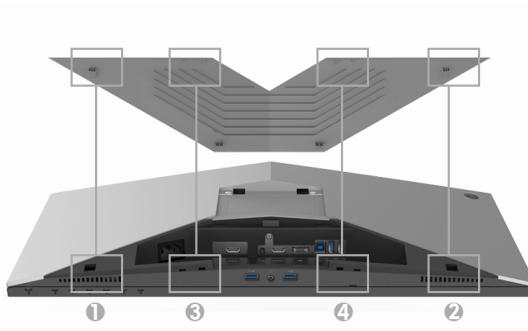
7. Poprowadź i podłącz potrzebne przewody do monitora, jak pokazano na ilustracji.
- a. Kabel zasilania
  - b. Kabel HDMI
  - c. Kabel DP (opcjonalny, kupowany oddzielnie)
  - d. Kabel przesyłania danych USB
  - e. Kable pobierania danych USB (opcjonalne, kupowane oddzielnie)



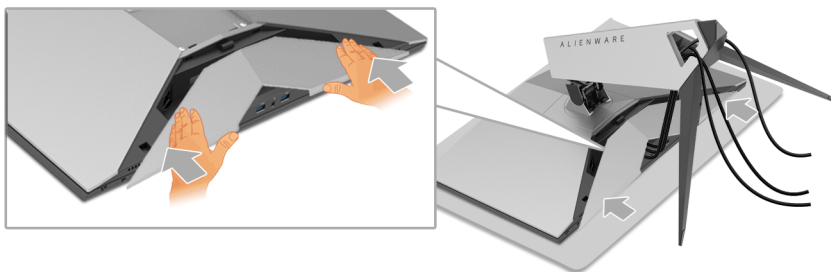
**UWAGA:** Przecignij każdy kabel, tak aby kable były ułożone po zamocowaniu osłony kabli.

**PRZESTROGA:** Nie podłączać, ani nie włączać zasilania monitora, dopóki nie zostanie to wyraźnie zalecane.

- 8. Upewnij się, że wypustki na osłonie kabla są prawidłowo ustawione względem szczeliny 1 i szczeliny 2 z tyłu monitora.
- 9. Upewnij się, że wypustki na osłonie kabla są prawidłowo ustawione względem szczeliny 3 i szczeliny 4 z tyłu monitora.



10. Za pomocą kciuków i pozostałych palców obu rąk, zgodnie z poniższą ilustracją, przesunąć osłonę kabli, aż zablokuje się we właściwym położeniu.



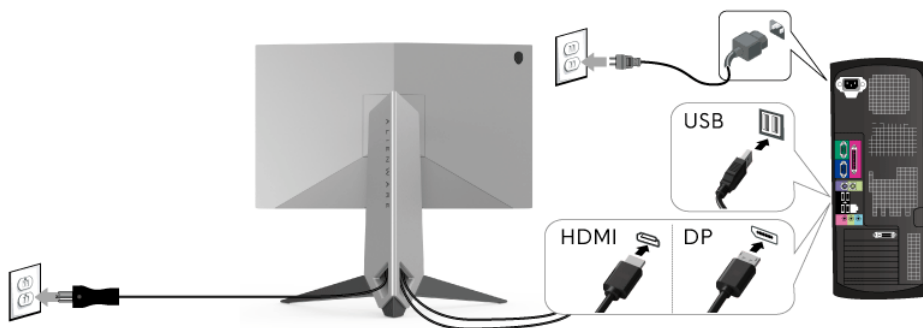
- UWAGA:** Upewnij się, że kable mogą przechodzić przez dolną część osłony kabli.

## Podłączanie komputera

- PRZESTROGA:** Przed rozpoczęciem wykonywania opisanych w tej części procedur, należy zastosować się do [Instrukcje bezpieczeństwa](#).

- UWAGA:** Nie podłączać wszystkich kabli do komputera równocześnie.
- UWAGA:** Patrz również punkt [Podłączanie podstawy monitora](#).

W celu podłączenia monitora do komputera:



1. Podłączyć drugą wtyczkę przewodu do gniazda DP lub HDMI do komputera.
2. Połączyć port przesyłania danych USB 3.0 (kabel dostarczony) z odpowiednim portem USB 3.0 komputera. (Więcej informacji, patrz [Widok z tyłu i z dołu](#).)

3. Podłącz urządzenia peryferyjne USB 3.0 do portów pobierania danych USB 3.0 monitora.
4. Podłącz kable zasilające komputera i monitora do najbliższego gniazda zasilania.
5. Włącz monitor i komputer.

Jeśli na monitorze wyświetla się obraz, instalacja jest zakończona. Jeśli obraz nie wyświetla się, patrz **Problemy dotyczące USB (Universal Serial Bus (Uniwersalna magistrala szeregową))**.

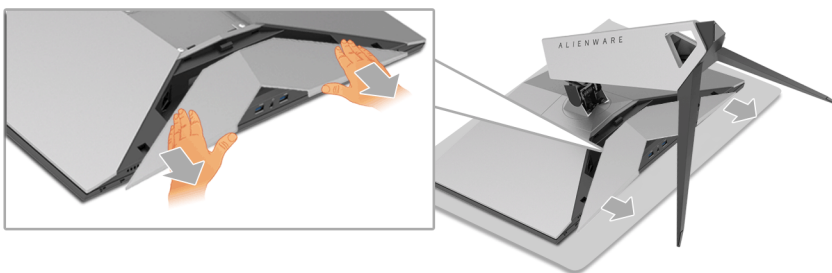
**UWAGA:** Ilustracje służą wyłącznie jako odniesienie. Wygląd komputera może być inny.

## Odłączanie stojaka monitora

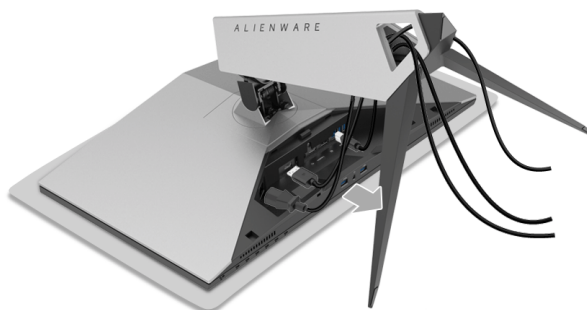
- UWAGA:** Aby zapobiec porysowaniu ekranu LCD w czasie zdejmowania stojaka, upewnij się, że monitor został położony na czystej powierzchni.
- UWAGA:** Dotyczy to monitora ze stojakiem. Aby zainstalować inną podstawę, prosimy zwrócić się do odpowiedniej instrukcji konfiguracji stoiska instrukcje dotyczące instalowania.

W celu zdjęcia stojaka:

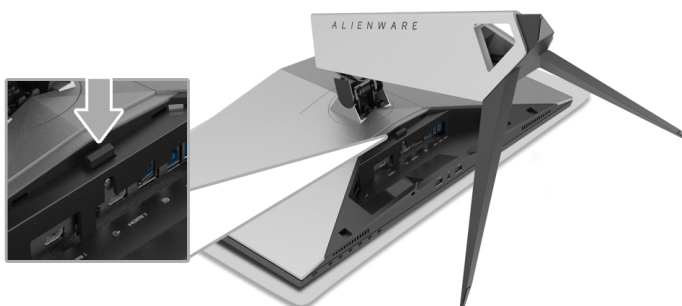
1. Wyłącz monitor.
2. Odłącz kable od komputera.
3. Umieść monitor na miękkiej szmatce lub poduszce.
4. Naciskając delikatnie na osłonę kabla, odsuń ją z monitora.



5. Odłącz kable od monitora.



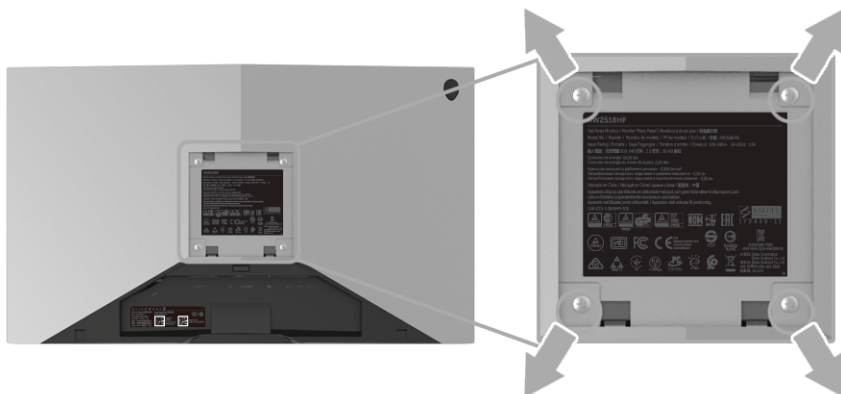
6. Naciśnij i przytrzymaj przycisk zwalniania stojaka.



7. Podnieś podstawę i odsuń ją od monitora.



## Mocowanie na ścianie (opcjonalnie)



(Wielkość śrub: M4 x 10 mm).

Zapoznaj się z instrukcjami, które dołączone są do zestawu mocowania na ścianie zgodnego z VESA.

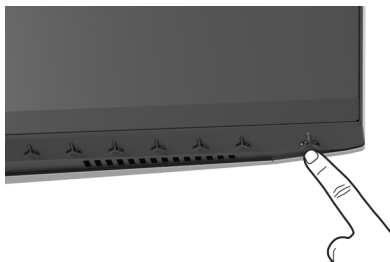
1. Ustaw panel monitora na miękkiej szmatce lub poduszce na stabilnym i równym stole.
2. Odłącz stojak.
3. Użyj śrubokrętu krzyżakowego firmy Phillips w celu odkręcenia czterech śrubek zabezpieczających plastikową osłonę.
4. Podłącz uchwyt mocujący z zestawu mocowania na ścianie do monitora.
5. Zamocuj monitor na ścianie postępując zgodnie z instrukcjami dołączonymi do zestawu mocowania na ścianie.

**UWAGA:** Do użytku tylko z uchwytem mocującym wyszczególnionym na liście UL przy minimalnej wadze/obciążeniu wynoszącym 13,52 kg.

# Obsługa monitora

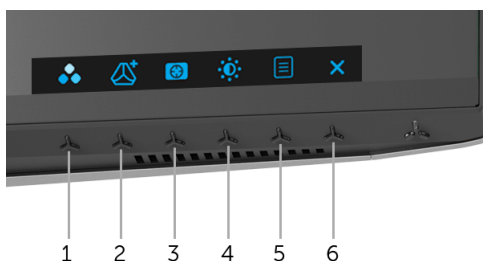
## Włączanie monitora

Naciśnij przycisk zasilania, aby włączyć monitor.





## Używanie elementów sterowania na panelu przednim

W celu dostosowania ustawień użyj przycisków z przodu monitora.



W poniższej tabeli opisano przyciski na panelu przednim:

Przycisk na panelu przednim	Opis
1  Klawisz skrótu/ Preset Modes (Tryby ustawień wstępnych)	Użyj tego przycisku, aby wyboru z listy wstępnie ustawionych trybów koloru.
2  Klawisz skrótu/ Game Enhance Mode (Tryb ulepszenia gier)	Ten przycisk uruchamia menu <b>Game Enhance Mode (Tryb ulepszenia gier)</b> .

3		Ten przycisk uruchamia menu <b>Dark Stabilizer (Stabilizacja ciemnych scen)</b> .	
Klawisz skrót/ Dark Stabilizer (Stabilizacja ciemnych scen)	4		Użyj tego przycisku, aby bezpośrednio przejść do menu <b>Brightness/Contrast (Jasność/Kontrast)</b> .
Klawisz skrót/ Brightness/ Contrast (Jasność/ Kontrast)	5		Za pomocą przycisku <b>MENU</b> można włączyć menu ekranowe (OSD). Zobacz rozdział <a href="#">Dostęp do systemu menu</a> .
Menu	6		Ten przycisk służy do zamykania głównego menu OSD.
Wyjście			

### Przycisk na panelu przednim


Użyj przycisków z przodu monitora, aby wyregulować ustawienia obrazu.



Przycisk na panelu przednim	Opis		
1		Użyj przycisku W <b>Górze</b> , aby wyregulować (zwiększyć zakres) elementy menu OSD.	
Góra	2		Użyj przycisku W <b>Dół</b> , aby wyregulować (zmniejszyć zakres) elementy menu OSD.
Dół			

3  Zatwierdź wybór przyciskiem **Wybierz**.


**Wybierz**

4  Aby cofnąć się do poprzedniego menu, użyj przycisku **Wstecz**.

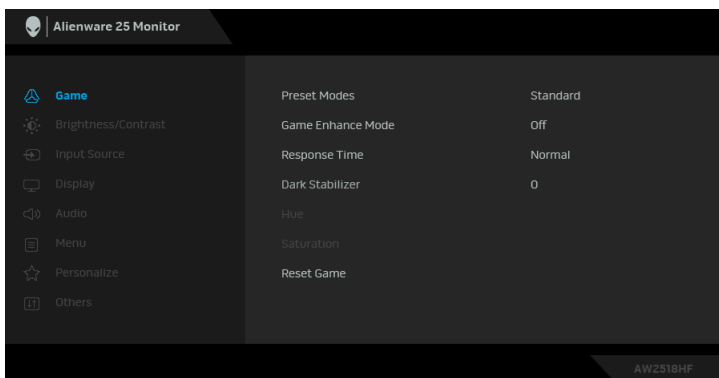
**Wstecz**



## Używanie menu ekranowego (OSD)


### Dostęp do systemu menu



 **UWAGA:** Jeżeli zmienisz ustawienia, a następnie przejdziesz do kolejnego menu lub wyjdiesz z menu ekranowego OSD, monitor automatycznie zapisze wszystkie zmiany. Zmiany te są także zapisywane, jeżeli zmienisz ustawienia i odczekasz aż menu ekranowe OSD zniknie.


1. Naciśnij przycisk , aby uruchomić menu OSD i wyświetlić menu główne.



2. Naciśnij przyciski  i , aby przechodzić między opcjami ustawień. Przy przechodzeniu z jednego symbolu do drugiego nazwa opcji jest podświetlana. Zapoznaj się z poniższą tabelą, aby uzyskać pełną listę opcji dostępnych dla tego monitora.

3. Naciśnij przycisk , jednokrotnie, aby uaktywnić podświetloną opcję.

4. Naciśnij przyciski  i  można wybrać żądany parametr.

5. Naciśnij przycisk , aby wejść do podmenu, a następnie korzystając z przycisków kierunkowych, zgodnie ze wskaźnikami w menu, dokonaj zmian.

6. Wybierz przycisk , aby powrócić do menu głównego.



Ikona

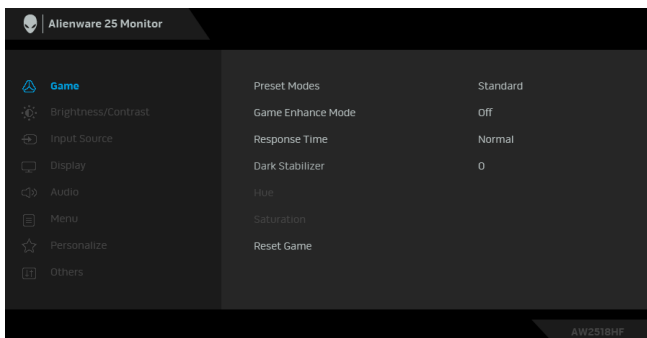
Menu i  
podmenu

Opis



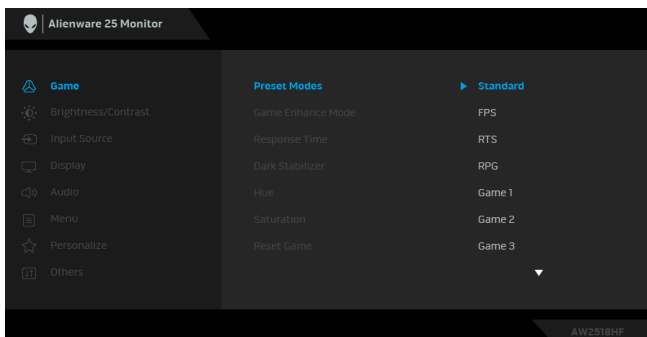
Game (Gra)

To menu pozwala spersonalizować ustawienia wizualne gier.



Preset Modes  
(Tryby  
ustawień  
wstępnych)

Umożliwia wybranie wstępnie ustawionych trybów kolorów z listy.





- **Standard (Standardowy):** Powoduje wczytanie domyślnych ustawień kolorów monitora. Jest to domyślny tryb ustawień wstępnych.
- **FPS:** Ładuje ustawienia kolorów optymalne dla gier w trybie FPS (strzelanki z perspektywy pierwszej osoby).
- **RTS:** Ładuje ustawienia kolorów optymalne dla gier RTS (gier strategicznych w czasie rzeczywistym).

- 
- Preset Modes (Tryby ustawień wstępnych)**
- **RPG:** Ładuje ustawienia kolorów optymalne dla gier RPG (gier z podziałem na role).
  - **Game 1 (Gra 1)/Game 2 (Gra 2)/Game 3 (Gra 3):** Umożliwia dostosowanie ustawień kolorów do potrzeb związanych z grą.
  - **ComfortView:** Zmniejsza poziom emitowanego przez ekran niebieskiego światła w celu zwiększenia komfortu dla oczu.

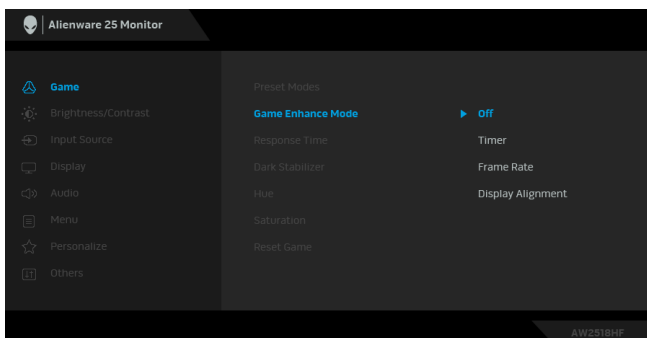
**PRZESTROGA: W dłuższej perspektywie światło niebieskie emitowane przez monitor może mieć niekorzystne skutki dla oczu, powodować zmęczenie wzroku w wyniku kontaktu z urządzeniami cyfrowymi, zmęczenie oczu i uszkodzenie wzroku. W przypadku używania monitora przez dłuższe okresy mogą występować bóle niektórych części ciała np. karku, ramion, pleców i barków.**

Aby zmniejszyć ryzyko nadwyrężenia wzroku oraz wystąpienia bólu karku/ramion/pleców/barków w wyniku korzystania z monitora przez długi czas, zalecamy:

1. Umieść ekran w odległości od 50 do 70 cm (20–28 cali) od oczu.
  2. Mrugaj często, aby nawilżyć oczy lub skraplaj je wodą przy dłuższym użytkowaniu monitora.
  3. Robienie regularnych i częstych przerw — 20-minutowa przerwa co dwie godziny.
  4. Niepatrzenie na monitor i patrzenie na obiekt oddalony o co najmniej 20 stóp (6 metrów) przez co najmniej 20 sekund podczas przerw.
  5. Podczas przerw należy wykonywać ćwiczenia rozciągające w celu rozluźnienia napięcia karku, ramion, pleców i barków.
- **Warm (Ciepły):** Powoduje zwiększenie temperatury kolorów. Wyświetlany ekran jest cieplejszy dzięki odcieniom czerwieni/żółci.
  - **Cool (Chłodny):** Powoduje zmniejszenie temperatury kolorów. Wyświetlany ekran jest chłodniejszy dzięki odcieniom koloru niebieskiego.
  - **Custom Color (Kolor dostosowany):** Umożliwia ręczne ustawienie kolorów. Naciśnij przyciski  i , aby ustawić wartości trzech kolorów (R, G, B) oraz utworzyć własny tryb wstępnych ustawień kolorów.
-

---

**Game Enhance Mode (Tryb ulepszenia gier)** To menu obejmuje trzy funkcje umożliwiające ulepszenie sposobu korzystania z gier.



- **Wyłącz**

Wybierz, aby wyłączyć funkcje menu **Game Enhance Mode (Tryb ulepszenia gier)**.

- **Timer (Czasomierz)**

Umożliwia wyłączenie lub włączenie czasomierza widocznego w lewym górnym rogu ekranu. Pokazuje on czas, jaki upłynął od rozpoczęcia gry. Wybierz opcję z listy interwałów, aby odmierzany był docelowy czas gry.

- **Frame Rate (Liczba klatek na sekundę)**

Wybranie opcji **On (Wł.)** powoduje wyświetlanie bieżącej liczby klatek na sekundę podczas grania. Im wyższa jest ta wartość, tym płynniejszy wydaje się ruch.

- **Display Alignment (Wyrównanie obrazu)**

Aktywuj tę funkcję, aby zapewnić idealne wyrównanie obrazu wideo z kilku ekranów.

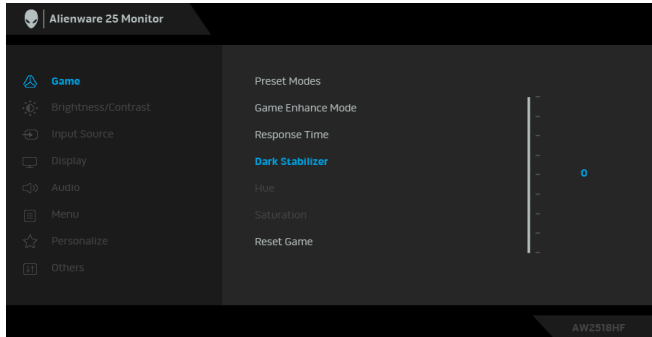
---

**Response Time (Czas reakcji)** Umożliwia ustawienie opcji **Response Time (Czas reakcji)** na **Normal (Normalny)**, **Fast (Szybki)** lub **Super Fast (Ultraszybki)**.



---


---


**Dark Stabilizer (Stabilizacja ciemnych scen)** Ta funkcja poprawia widoczność w ciemnych scenariuszach gier. Im wyższa wartość (pomiędzy 0 a 3), tym lepsza widoczność w ciemnych obszarach obrazu.



---



**Hue (Barwa)** Funkcja ta może powodować zmianę koloru obrazu wideo na zielony lub purpurowy. Jest to używane do ustawienia odcieni kolorów. Użyj przycisku  lub , aby ustawić poziom barwy od 0 do 100.


Użyj przycisku , aby wzmocnić odcień zieleni obrazu wideo.

Użyj przycisku , aby wzmocnić odcień purpury obrazu wideo.

**UWAGA:** Wartość opcji **Hue (Barwa)** można regulować tylko w przypadku wyboru zaprogramowanego trybu **FPS**, **RTS** lub **RPG**.

---

**Saturation (Nasylenie)** Funkcja ta umożliwia ustawienie nasycenia koloru obrazu wideo. Użyj przycisku  lub , aby ustawić poziom nasycenia od 0 do 100.

Użyj przycisku , aby wzmocnić kolory obrazu wideo.

Użyj przycisku , aby wzmocnić wygląd monochromatyczny obrazu wideo.

**UWAGA:** Wartość opcji **Saturation (Nasylenie)** można regulować tylko w przypadku wyboru zaprogramowanego trybu **FPS**, **RTS** lub **RPG**.

---

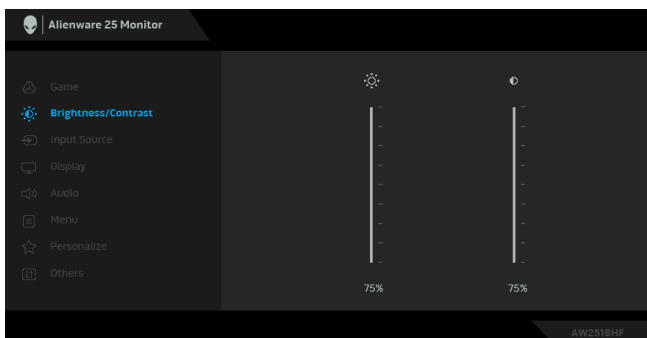
**Reset Game (Zresetuj gry)** Wybierz tę opcję, aby przywrócić domyślne ustawienia gier.

---





## Brightness/ Contrast (Jasność/ Kontrast)

Użyj to menu, aby uaktywnić ustawianie poziomu **Brightness/Contrast (Jasność/Kontrast)**.





### Brightness (Jasność)

**Brightness (Jasność)** powoduje ustawienie podświetlenia dla oświetlenia tylnego.

Naciśnij przycisk , aby zwiększyć poziom jasności, a przycisk , aby zmniejszyć poziom jasności (min. 0 / maks. 100).

### Contrast (Kontrast)

Ustaw najpierw poziom **Brightness (Jasność)**, a następnie ustaw **Contrast (Kontrast)**, ale tylko wtedy, gdy dalsze ustawienia są konieczne.

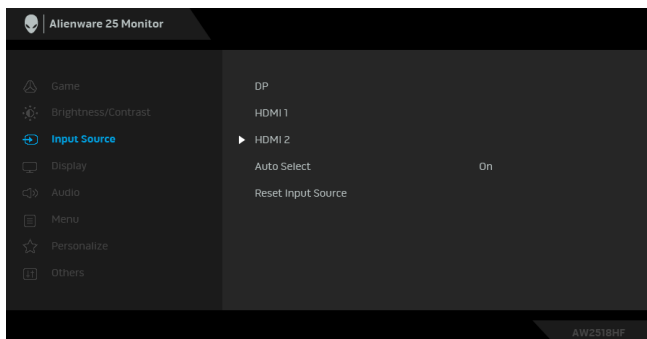
Naciśnij przycisk , aby zwiększyć kontrast i naciśnij przycisk , aby zmniejszyć kontrast (min. 0 / maks. 100).

Funkcja **Contrast (Kontrast)** powoduje ustawienie stopnia różnicy między ciemnymi a jasnymi obszarami na ekranie monitora.



## Input Source (Źródło wejścia)

Użyj menu **Input Source (źródło wejścia)**, aby wybrać między różnymi sygnałami wideo, które mogą być podłączone do monitora.



**DP** Wybierz wejście **DP**, gdy używane jest złącze DP.

**HDMI 1** Wybierz wejście **HDMI 1** lub **HDMI 2**, gdy używane jest

**HDMI 2** złącze HDMI.

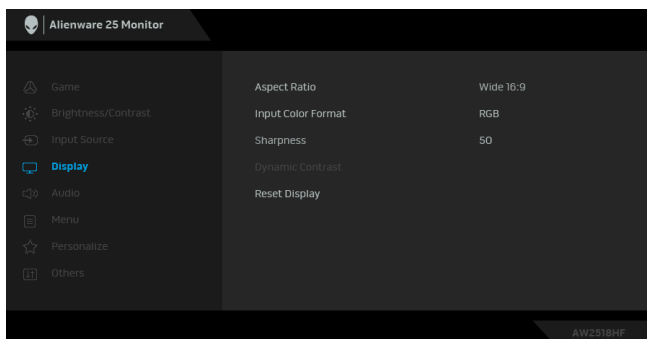
**Auto Select (Autom. źródło)** Włączenie tej funkcji umożliwi wyszukiwanie dostępnych źródeł wejścia.

**Reset Input Source (Resetuj źródło wejścia)** Umożliwia przywrócenie fabrycznych ustawień wejścia monitora.



## Display (Wyświetlacz)

Użyj opcji **Display (Wyświetlacz)**, aby ustawić obraz.



**Aspect Ratio (Współczynnik proporcji)** Ustaw współczynnik obrazu na **Wide 16:9 (Panoramiczny 16:9)**, **Auto Resize (Automatyczna zmiana rozmiaru)**, **4:3** lub **1:1**.



---

**Input Color  
Format  
(Format  
wejścia  
kolorów)**

Pozwala na ustawienie trybu wejściowego wideo na:  
**RGB:** Wybierz tę opcję, jeśli monitor jest podłączony do komputera (lub odtwarzacza DVD) za pomocą kabla DP lub HDMI.  
**YPbPr:** Wybierz tę opcję, jeśli odtwarzacz DVD obsługuje wyjście YPbPr.

---


**Sharpness  
(Ostrość)**

Funkcja ta powoduje, że obraz jest ostrzejszy lub miększy.  
Użyj przycisku  lub , aby ustawić poziom ostrości od 0 do 100.

---

**Dynamic  
Contrast  
(Kontrast  
dynamiczny)**

Umożliwia zwiększenie poziomu kontrastu celem zapewnienia ostrzejszej i bardziej szczegółowej jakości obrazu.

Naciśnij przycisk , aby ustawić **Dynamic Contrast (Kontrast dynamiczny)** na „On” (Wł.) lub „Off” (Wył.).

**UWAGA:** Funkcja **Dynamic Contrast (Kontrast dynamiczny)** zapewnia większy kontrast w przypadku wyboru następujących zaprogramowanych trybów: **FPS, RTS, RPG, Game 1 (Gra 1), Game 2 (Gra 2) i Game 3 (Gra 3)**.

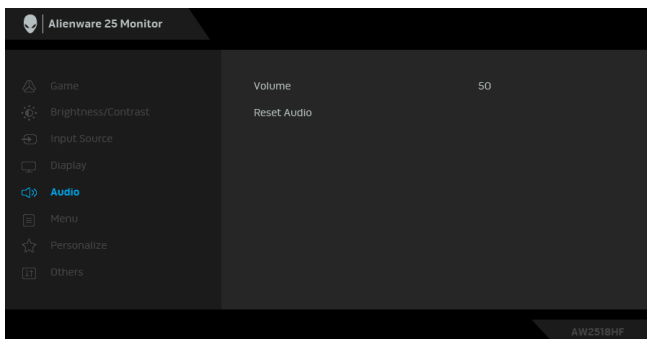
---

**Reset Display  
(Resetuj  
wyświetlacz)**

Wybierz tę opcję, aby przywrócić domyślne ustawienia wyświetlania.





**Audio (Dźwięk)**



---

**Volume  
(Głośność)**

Umożliwia ustawienie poziomu dźwięku wyjścia słuchawkowego.

Użyj przycisku  lub , aby ustawić poziom głośności od 0 do 100.

---

**Reset Audio  
(Resetowanie  
dźwięku)**

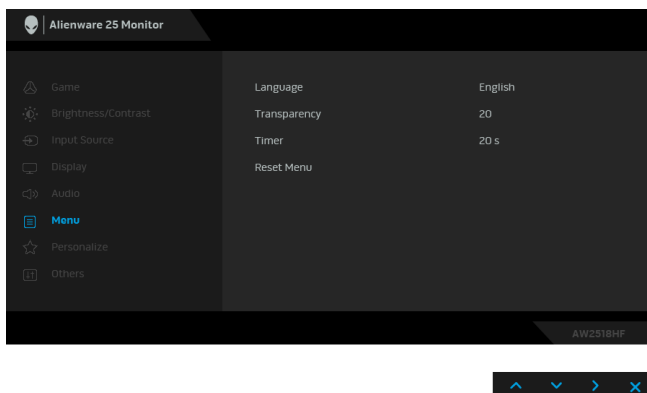
Wybierz tę opcję, aby przywrócić domyślne ustawienia dźwięku.

---



## Menu

Wybierz tę opcję, aby dopasować ustawienia dla menu OSD, np. język menu OSD, czas wyświetlania menu na ekranie itd.



### Language (Język)

Umożliwia ustawienie wyświetlania menu OSD w jednym z ośmiu języków (angielski, hiszpański, francuski, niemiecki, portugalski brazylijski, rosyjski, chiński uproszczony lub japoński).

### Transparency (Przezroczystość)

Wybierz tę opcję, aby zmienić przezroczystość menu, naciskając przyciski i przycisk (min. 0 / maks. 100).

### Timer (Czasomierz)

Ustawia czas, przez jaki menu OSD ma być aktywne od ostatniego momentu, kiedy przycisk był naciśnięty.

Użyj przycisku lub , aby ustawić suwak w odstępach 1-sekundowych – od 5 do 60 sekund.

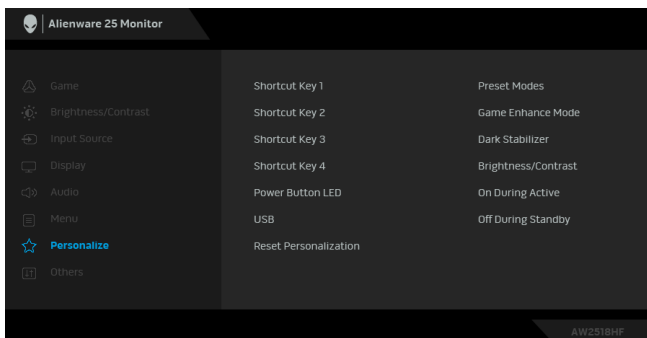
### Reset Menu (Resetowanie menu)

Umożliwia przywrócenie wszystkich ustawień menu OSD do wartości fabrycznych.





## Personalize (Personalizowanie)



**Shortcut Key 1 (Klawisz skrótu 1)** Pozwala wybrać funkcję **Preset Modes (Tryby ustawień wstępnych)**, **Game Enhance Mode (Tryb ulepszenia gier)**, **Dark Stabilizer (Stabilizacja ciemnych scen)**, **Brightness/Contrast (Jasność/Kontrast)**, **Input Source (Źródło wejścia)**, **Aspect Ratio (Współczynnik proporcji)** lub **Volume (Głośność)** i ustawić ją jako klawisz skrótu.

**Shortcut Key 2 (Klawisz skrótu 2)**

**Shortcut Key 3 (Klawisz skrótu 3)**

**Shortcut Key 4 (Klawisz skrótu 4)**

**Power Button LED (Wskaźnik LED przycisku zasilania)** Umożliwia włączenie lub wyłączenie wskaźnika LED zasilania w celu zmniejszenia zużycia energii.

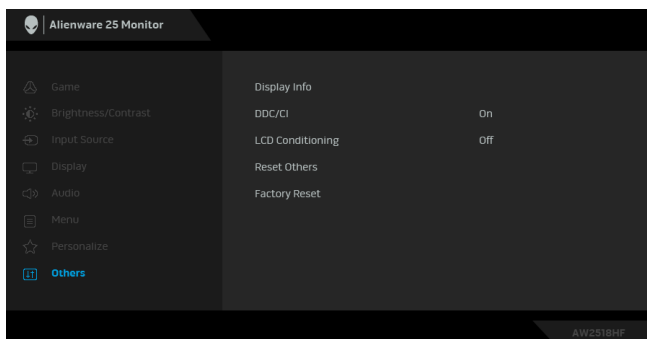
**USB** Umożliwia włączenie lub wyłączenie funkcji USB w trybie gotowości monitora.

**UWAGA:** Włączanie/wyłączanie USB w trybie gotowości jest dostępne wyłącznie, gdy przewód przesyłania danych USB jest odłączony od gniazda. Po podłączeniu przewodu przesyłania danych USB do gniazda ta opcja będzie wyszarzona.

**Reset Personalization (Zresetuj personalizację)** Zresetowanie wszystkich ustawień menu **Personalize (Personalizowanie)** do wartości fabrycznych.



## Others (Inne)



### Display Info (Informacje o monitorze)

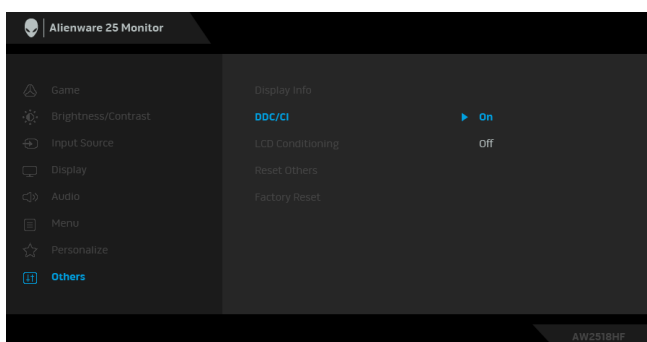
Wyświetla informację o bieżących ustawieniach monitora.

#### DDC/CI

**DDC/CI** (Kanał wyświetlanych danych/interfejs poleceń) umożliwia monitorowanie parametrów (jasność, balans kolorów, itd.), aby można je było ustawiać programowo przy użyciu komputera.

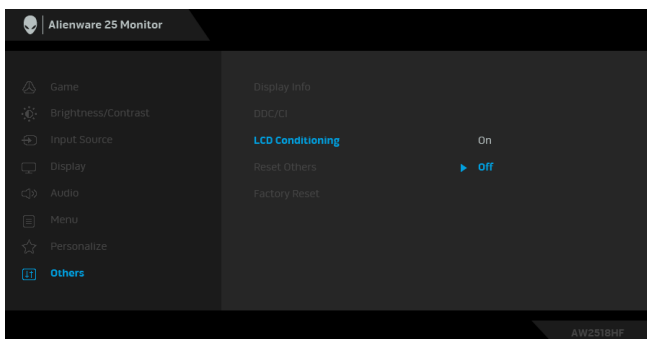
Funkcję tę można wyłączyć, wybierając opcję **Off (Wył.)**.

Włącz tę funkcję w celu zapewnienia najlepszej funkcjonalności użytkownikom oraz optymalnej wydajności monitora.



## LCD Conditioning (Dostosowywanie monitora LCD)

Pomaga wyeliminować drobne przypadki zatrzymywania się obrazu. W zależności od stopnia zatrzymywania się obrazu, uruchomienie programu może zająć dłuższą chwilę. Możesz włączyć tę funkcję poprzez wybranie opcji **On (Wł.)**.



### Reset Others (Resetuj inne)

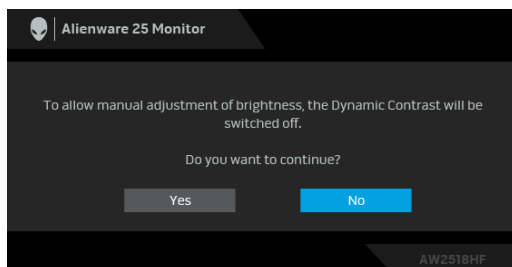
Zresetowanie wszystkich ustawień menu **Others (Pozostałe)** do wartości fabrycznych.

### Factory Reset (Przywracanie ustawień fabrycznych)

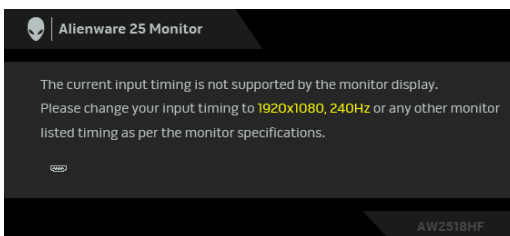
Umożliwia przywrócenie wszystkich ustawień do wartości fabrycznych.

## Komunikat ostrzegawczy OSD

Po włączeniu funkcji **Dynamic Contrast (Kontrast dynamiczny)** (w zaprogramowanym trybie: **FPS, RTS, RPG, Game 1 (Gra 1), Game 2 (Gra 2)** i **Game 3 (Gra 3)**) ręczna regulacja jasności jest wyłączona.



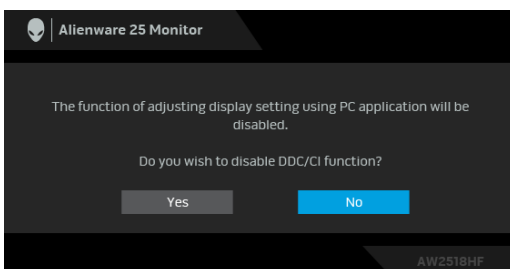
Gdy monitor nie obsługuje określonego trybu rozdzielczości, pojawi się następujący komunikat:



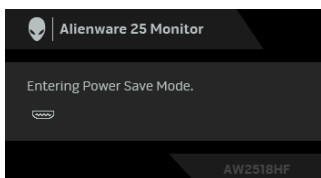
**UWAGA: Komunikat może być nieznacznie inny w zależności od podłączonego sygnału źródłowego.**

Oznacza to, że monitor nie może zsynchronizować sygnału odbieranego z komputera. Informacje dotyczące poziomych i pionowych zakresów adresowania częstotliwości tego monitora znajdują się w części [Specyfikacje monitora](#). Zalecany tryb to 1920 x 1080.

Przed wyłączeniem funkcji **DDC/CI** pojawi się następujący komunikat:



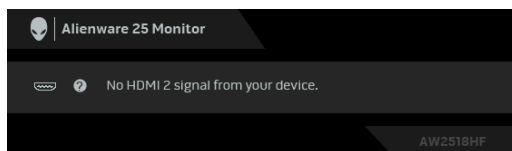
Gdy monitor przechodzi do trybu **Power Save (oszczędzania energii)**, pojawi się następujący komunikat:



Uaktywnij komputer i monitor w celu uzyskania dostępu do [Używanie menu ekranowego \(OSD\)](#).

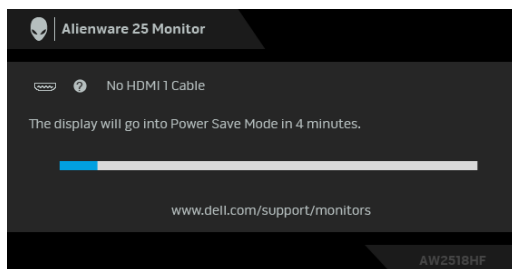
**UWAGA: Komunikat może być nieznacznie inny w zależności od podłączonego sygnału źródłowego.**

Po naciśnięciu dowolnego przycisku innego niż przycisk zasilania zostanie wyświetlony się następujący komunikat w zależności od wybranego wejścia:



**UWAGA: Komunikat może być nieznacznie inny w zależności od podłączonego sygnału źródłowego.**

Jeśli wybrane zostanie wejście HDMI lub DP oraz odpowiedni kabel nie będzie podłączony, wyświetlone zostanie poniższe przestawne okno dialogowe.



**UWAGA: Komunikat może być nieznacznie inny w zależności od podłączonego sygnału źródłowego.**

Zapoznaj się z [Wykrywanie i usuwanie usterek](#), aby uzyskać więcej informacji.

## Ustawianie maksymalnie rozdzielczości

Aby ustawić maksymalną rozdzielczość dla monitora:

W systemach Windows® 7, Windows® 8 i Windows® 8.1:

1. W przypadku systemów Windows® 8 i Windows® 8.1 wybierz kafelek Pulpit, aby przełączyć na klasyczny pulpit.
2. Kliknij prawym przyciskiem pulpitu i wybierz **Rozdzielczość ekranu**.
3. Kliknij listę rozwijaną **Rozdzielczość ekranu** i wybierz pozycję **1920 x 1080**.
4. Kliknij **OK**.

W systemie Windows® 10:

1. Kliknij pulpit prawym przyciskiem myszy i kliknij opcję **Ustawienia wyświetlania**.
2. Kliknij **Zaawansowane ustawienia wyświetlania**.
3. Kliknij listę rozwijaną **Rozdzielczość** i wybierz opcję **1920 x 1080**.
4. Kliknij polecenie **Zastosuj**.

Przy braku wyświetlania jako opcji wartości 1920 x 1080, może być niezbędne wykonanie aktualizacji sterownika karty graficznej. Zależnie od rodzaju komputera wykonaj jedną z następujących procedur:

Jeżeli masz komputer stacjonarny lub przenośny firmy Dell:

- Przejdź na stronę sieci web <http://www.dell.com/support>, wprowadź znak serwisowy i pobierz najnowszy sterownik do posiadanej karty graficznej.

Jeżeli używasz komputera firmy innej niż Dell (przenośny lub stacjonarny):

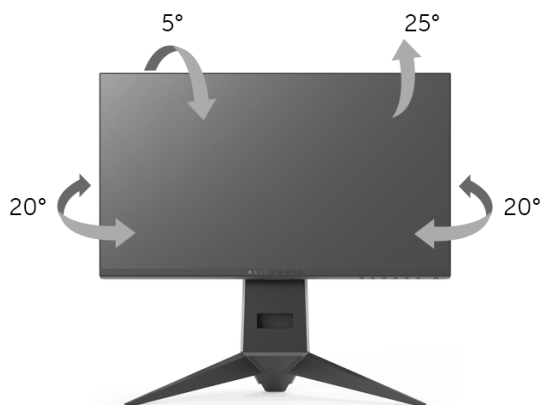
- Przejdź na stronę pomocy technicznej posiadanego komputera i pobierz najnowsze sterowniki karty graficznej.
- Przejdź na stronę sieci Web producenta karty graficznej i pobierz najnowsze sterowniki.

## Używanie nachylenia, obrotu w poziomie i pionowego wydłużenia

 **UWAGA: Dotyczy to monitora ze stojakiem. Aby zainstalować inną podstawę, należy postępować zgodnie z dołączonymi do niej instrukcjami instalacji.**

## Nachylenie, obrót w poziomie

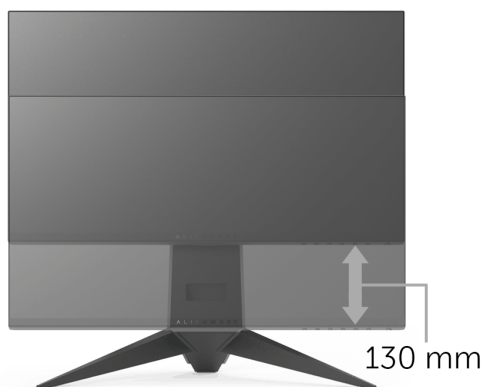
Po przymocowaniu stojaka do monitora można pochylać i obracać monitor tak, aby uzyskać najlepszy kąt wyświetlania.



**UWAGA:** Stojak jest odłączony od monitora po jego dostarczeniu z fabryki.

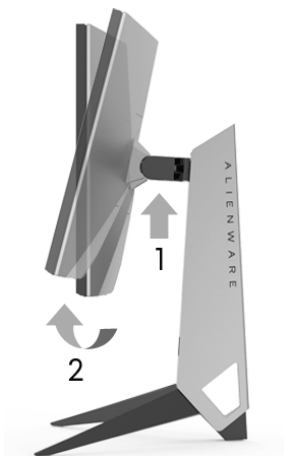
## Wydłużenie w pionie

**UWAGA:** Podstawę można wydłużyć w pionie do 130 mm. Na poniższych rysunkach przedstawiono sposób wydłużania podstawy w pionie.



## Obracanie monitora

Przed obróceniem monitor powinien zostać całkowicie wydłużony w pionie (**Wydłużenie w pionie**) i w pełni przechylony do góry w celu uniknięcia uderzenia jego dolnej krawędzi.



## Obróć w prawo





## Obrót w lewo



- ✎ **UWAGA:** Do korzystania z funkcji obrotu wyświetlacza (widok poziomy lub widok pionowy) w przypadku komputera firmy Dell wymagany jest zaktualizowany sterownik karty graficznej, który nie jest dostarczany wraz z tym monitorem. Aby pobrać sterownik karty graficznej, przejdź na stronę [www.dell.com/support](http://www.dell.com/support) i w sekcji pobierania wyszukaj najnowszych aktualizacji dla sterowników wideo.
- ✎ **UWAGA:** W trybie widoku pionowego może wystąpić pogorszenie wydajności w przypadku używania aplikacji intensywnie korzystających z grafiki (gry 3D itd.).

## Dostosowywanie ustawień wyświetlania obrotu danego systemu

Po obróceniu monitora należy wykonać poniższą procedurę w celu dostosowania ustawień wyświetlania obrotu danego systemu.

- ✎ **UWAGA:** Jeśli monitor używany jest z komputerem innym niż firmy Dell, należy przejść na witrynę sieci Web sterownika karty graficznej lub witrynę sieci Web producenta komputera w celu uzyskania informacji dotyczących obracania danego systemu operacyjnego.

W celu dostosowania ustawień wyświetlania obrotu:

1. Kliknij prawym przyciskiem myszy na pulpicie i wybierz polecenie **Właściwości**.
2. Wybierz kartę **Ustawienia** i kliknij przycisk **Zaawansowane**.

3. Jeśli kartą graficzną jest karta ATI, wybierz kartę **Obrót** i ustaw preferowany obrót.
4. Jeśli kartą graficzną jest karta nVidia, kliknij kartę **nVidia**, w lewej kolumnie wybierz pozycję **NVRotate**, a następnie wybierz preferowany obrót.
5. Jeśli kartą graficzną jest karta Intel<sup>®</sup>, wybierz kartę **Intel**, kliknij pozycję **Właściwości grafiki**, wybierz kartę **Obrót**, a następnie ustaw preferowany obrót.



**UWAGA: Jeśli opcja obrotu nie jest widoczna lub nie działa ona prawidłowo, przejdź na stronę [www.dell.com/support](http://www.dell.com/support) i pobierz najnowszy sterownik karty graficznej.**

# Wykrywanie i usuwanie usterek

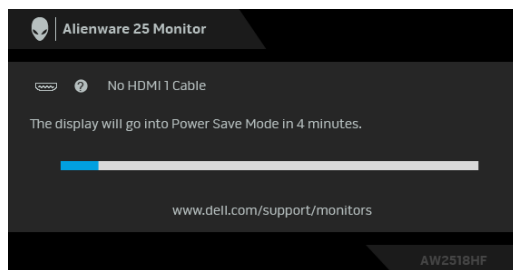
**⚠ PRZESTROGA:** Przed rozpoczęciem wykonywania opisanych w tej części procedur, należy zastosować się do [Instrukcje bezpieczeństwa](#).

## Autotest

Monitor udostępnia funkcję automatycznego testu funkcji, umożliwiającą sprawdzenie prawidłowego funkcjonowania. Jeżeli monitor i komputer są prawidłowo podłączone ale ekran monitora pozostaje ciemny, należy uruchomić automatyczny test monitora, wykonując następujące czynności:

1. Wyłącz komputer i monitor.
2. Odłącz kabel video od złącza z tyłu komputera.
3. Włącz monitor.

Na ekranie powinno zostać wyświetlone pływające okno dialogowe (na czarnym tle), jeżeli monitor nie wykrywa sygnału video i działa prawidłowo. W trybie autotestowania dioda zasilania świeci na niebiesko. Również, w zależności od wybranego wejścia, pokazane poniżej okno dialogowe będzie przewijane na ekranie w sposób ciągły.



**✍ UWAGA:** Komunikat może być nieznacznie inny w zależności od podłączonego sygnału źródłowego.

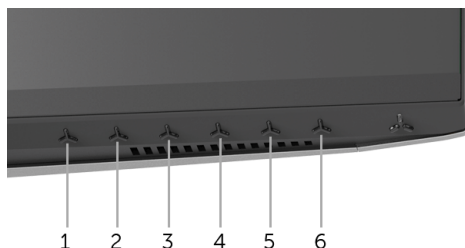
4. To okno jest również wyświetlane podczas normalnego działania systemu, jeżeli zostanie odłączony lub uszkodzony kabel video.
5. Wyłącz monitor i podłącz ponownie kabel video; następnie włącz komputer i monitor.

Jeżeli po zastosowaniu poprzedniej procedury, na ekranie monitora nadal nie ma obrazu, sprawdź kontroler video i komputer; monitor działa prawidłowo.

## Wbudowana diagnostyka

Monitor posiada wbudowane narzędzie diagnostyczne pomagające w określeniu, czy występujący nietypowy wygląd ekranu jest wewnętrznym problemem monitora lub komputera i karty graficznej.

**UWAGA: Wbudowaną diagnostykę możesz uruchomić tylko, kiedy przewód video jest odłączony i monitor jest w trybie samotestu.**



Aby uruchomić wbudowaną diagnostykę:

1. Upewnij się, czy ekran jest czysty (brak drobinek kurzu na powierzchni ekranu).
2. Odłącz kabel(e) video od złącza z tyłu komputera lub monitora. Monitor przejdzie teraz do trybu autotestu.
3. Naciśnij i przytrzymaj **Przycisk 3** przez 5 sekund. Pojawi się szary ekran.
4. Dokładnie sprawdź ekran pod kątem nieprawidłowości.
5. Naciśnij ponownie **Przycisk 3**. Kolor ekranu zmieni się na czerwony.
6. Sprawdź, czy na wyświetlaczu nie występują nieprawidłowości.
7. Powtórz czynności 5 i 6 w celu sprawdzenia wyświetlania na ekranach zielonym, niebieskim, czarny i białym.

Test jest zakończony po wyświetleniu białego ekranu. W celu zakończenia, naciśnij ponownie **Przycisk 3**.

Jeśli nie wykryto żadnych nieprawidłowości obrazu ekranowego z użyciem wbudowanego narzędzia diagnostycznego oznacza to, że monitor działa normalnie. Sprawdź kartę video i komputer.

## Powszechne problemy

Następująca tabela zawiera ogólne informacje dotyczące powszechnych problemów z monitorem, które mogą wystąpić i możliwe rozwiązania tych problemów:

Powszechne symptomy	Co się dzieje	Możliwe rozwiązania
Brak video/ Wyłączona dioda LED zasilania	Brak obrazu	<ul style="list-style-type: none"><li>Upewnij się, że kabel video łączący monitor i komputer jest prawidłowo podłączony i zamocowany.</li><li>Sprawdź, czy działa prawidłowo gniazdo zasilania, używając dowolnego innego urządzenia elektrycznego.</li><li>Upewnij się, że został do końca naciśnięty przycisk zasilania.</li><li>Upewnij się, że w menu <b>Input Source (Źródło wejścia)</b> wybrane zostało prawidłowe źródło wejścia.</li></ul>
Brak video/ Włączona dioda LED zasilania	Brak obrazu lub brak jasności	<ul style="list-style-type: none"><li>Zwiększ elementy sterowania jasności i kontrastu poprzez OSD.</li><li>Wykonaj funkcję autotestu w celu sprawdzenia działania monitora.</li><li>Sprawdź, czy w złączu kabla video nie ma wygiętych lub połamanych szpilek.</li><li>Uruchom wbudowaną diagnostykę.</li><li>Upewnij się, że w menu <b>Input Source (Źródło wejścia)</b> wybrane zostało prawidłowe źródło wejścia.</li></ul>
Słaba ostrość	Obraz niewyraźny lub nieostry	<ul style="list-style-type: none"><li>Wyeliminuj przedłużacze wideo.</li><li>Z resetuj monitor do ustawień fabrycznych.</li><li>Ustaw rozdzielczość wideo na prawidłowy format obrazu.</li></ul>
Drżący/ niestabilny obraz video	Falujący obraz lub przerywanie ruchu	<ul style="list-style-type: none"><li>Z resetuj monitor do ustawień fabrycznych.</li><li>Sprawdź czynniki środowiskowe.</li><li>Zmień usytuowanie monitora i wykonaj test w innym pomieszczeniu.</li></ul>

Brakujące piksele	Na ekranie LCD pojawiają się plamy	<ul style="list-style-type: none"> <li>▪ Klikaj kilka razy włącz i wyłącz zasilanie.</li> <li>▪ Trwale wyłączone piksele to naturalna wada technologii LCD.</li> <li>▪ W celu uzyskania dalszych informacji na temat jakości i zasad dotyczących pikseli monitora Dell, pod adresem: <a href="http://www.dell.com/support/monitors">http://www.dell.com/support/monitors</a>.</li> </ul>
Wypalone piksele	Na ekranie LCD pojawiają się jasne plamy	<ul style="list-style-type: none"> <li>▪ Klikaj kilka razy włącz i wyłącz zasilanie.</li> <li>▪ Trwale wyłączone piksele to naturalna wada technologii LCD.</li> <li>▪ W celu uzyskania dalszych informacji na temat jakości i zasad dotyczących pikseli monitora Dell, pod adresem: <a href="http://www.dell.com/support/monitors">http://www.dell.com/support/monitors</a>.</li> </ul>
Problemy z jasnością	Obraz za ciemny lub za jasny	<ul style="list-style-type: none"> <li>▪ Zresetuj monitor do ustawień fabrycznych.</li> <li>▪ Wyreguluj elementy sterowania jasności i kontrastu poprzez OSD.</li> </ul>
Zniekształcenia geometryczne	Ekran nie jest prawidłowo wyśrodkowany	<ul style="list-style-type: none"> <li>▪ Zresetuj monitor do ustawień fabrycznych.</li> </ul>
Poziome/pionowe linie	Na ekranie wyświetla się jedna lub więcej linii	<ul style="list-style-type: none"> <li>▪ Zresetuj monitor do ustawień fabrycznych.</li> <li>▪ Wykonaj automatyczny test funkcji monitora i sprawdź, czy linie te występują również w trybie automatycznego testu.</li> <li>▪ Sprawdź, czy w złączu kabla video nie ma wygiętych lub połamanych szpilek.</li> <li>▪ Uruchom wbudowaną diagnostykę.</li> </ul>
Problemy dotyczące synchronizacji	Obraz na ekranie jest pomieszany lub pourwany	<ul style="list-style-type: none"> <li>▪ Zresetuj monitor do ustawień fabrycznych.</li> <li>▪ Wykonaj autotest monitora i sprawdź, czy również w trybie autotestu obraz jest również pomieszany.</li> <li>▪ Sprawdź, czy w złączu kabla video nie ma wygiętych lub połamanych szpilek.</li> <li>▪ Uruchom ponownie komputer w <i>trybie awaryjnym</i>.</li> </ul>
Zagadnienia związane z bezpieczeństwem	Widoczny dym lub iskry	<ul style="list-style-type: none"> <li>▪ Nie należy podejmować żadnych czynności usuwania usterek.</li> <li>▪ Natychmiast skontaktuj się z firmą Dell.</li> </ul>

Okresowe problemy	Wadliwe działanie monitora pojawia się i zanika	<ul style="list-style-type: none"> <li>Upewnij się, że kabel video służący do podłączania monitora do komputera jest prawidłowo podłączony i zamocowany.</li> <li>Z resetuj monitor do ustawień fabrycznych.</li> <li>Wykonaj automatyczny test funkcji monitora i sprawdź, czy również w trybie automatycznego testu pojawiają się okresowe problemy.</li> </ul>
Brakujące kolory	Brak kolorów obrazu	<ul style="list-style-type: none"> <li>Wykonaj funkcję autotestu w celu sprawdzenia działania monitora.</li> <li>Upewnij się, że kabel video służący do podłączania monitora do komputera jest prawidłowo podłączony i zamocowany.</li> <li>Sprawdź, czy w złączu kabla video nie ma wygiętych lub połamanych szpilek.</li> </ul>
Nieprawidłowe kolory	Niewłaściwe kolory obrazu	<ul style="list-style-type: none"> <li>Zmień ustawienia opcji <b>Preset Modes (Tryby ustawień wstępnych)</b> w menu OSD <b>Game (Gra)</b> w zależności od zastosowania.</li> <li>Wyreguluj wartość R/G/B w obszarze <b>Custom Color (Kolor dostosowany)</b> w menu <b>Game (Gra)</b>.</li> <li>Uruchom wbudowaną diagnostykę.</li> </ul>
Utrzymywanie się stałego obrazu na monitorze po pozostawieniu go przez dłuższy czas	Na ekranie pojawia się słaby cień z obrazu statycznego	<ul style="list-style-type: none"> <li>Użyj funkcji Zarządzanie zasilaniem w celu wyłączenia monitora w czasie, gdy nie jest używany (dalsze informacje znajdują się w części <b>Tryby zarządzania energią</b>).</li> <li>Alternatywnie, użyj dynamicznie zmieniającego się wygaszacza ekranu.</li> </ul>

## Problemy specyficzne dla produktu

Objawy specyficzne	Co się dzieje	Możliwe rozwiązania
Za mały obraz na ekranie	Obraz jest wyśrodkowany na ekranie ale nie wypełnia całego obszaru widzenia	<ul style="list-style-type: none"> <li>Z resetuj monitor do ustawień fabrycznych.</li> </ul>

Nie można wyregulować monitora przyciskami na panelu przednim	OSD nie wyświetla się na ekranie	<ul style="list-style-type: none"> <li>Wyłącz monitor, odłącz przewód zasilający, a następnie podłącz go z powrotem i włącz monitor.</li> </ul>
Brak sygnału wejścia po naciśnięciu elementów sterowania użytkownika	Brak obrazu, światło diody LED jest niebieskie	<ul style="list-style-type: none"> <li>Sprawdź źródło sygnału. Upewnij się, że komputer nie znajduje się w trybie oszczędzania energii, poprzez przesunięcie myszy lub naciśnięcie dowolnego przycisku na klawiaturze.</li> <li>Sprawdź, czy kabel sygnałowy jest prawidłowo podłączony. W razie potrzeby podłącz go ponownie.</li> <li>Zresetuj komputer lub odtwarzacz video.</li> </ul>
Obraz nie wypełnia całego ekranu	Obraz nie wypełnia wysokości lub szerokości ekranu	<ul style="list-style-type: none"> <li>Jest to spowodowane różnymi formatami video (współczynnik proporcji) DVD, monitor może wyświetlać na całym ekranie.</li> <li>Uruchom wbudowaną diagnostykę.</li> </ul>

## Problemy dotyczące USB (Universal Serial Bus (Uniwersalna magistrala szeregową))

Objawy specyficzne	Co się dzieje	Możliwe rozwiązania
Nie działa interfejs USB	Nie działają urządzenia peryferyjne USB	<ul style="list-style-type: none"> <li>Sprawdź, czy monitor jest Włączony.</li> <li>Podłącz ponownie do komputera kabel przesyłania danych.</li> <li>Podłącz ponownie urządzenia peryferyjne USB (złącze pobierania danych).</li> <li>Wyłącz, a następnie włącz ponownie monitor.</li> <li>Uruchom ponownie komputer.</li> <li>Niektóre urządzenia USB, takie jak zewnętrzny przenośny dysk twardy, wymagają zasilania prądem o wyższej mocy; podłącz urządzenie bezpośrednio do systemu komputerowego.</li> </ul>



Wolne działanie Super-Speed USB 3.0	Wolne działanie lub brak działania urządzeń peryferyjnych interfejsu Super-Speed USB 3.0	<ul style="list-style-type: none"> <li>▪ Sprawdź, czy komputer obsługuje USB 3.0.</li> <li>▪ Niektóre komputery posiadają porty USB 3.0, USB 2.0 i USB 1.1. Sprawdź, czy używany jest prawidłowy port USB.</li> <li>▪ Podłącz ponownie do komputera kabel przesyłania danych.</li> <li>▪ Podłącz ponownie urządzenia peryferyjne USB (złącze pobierania danych).</li> <li>▪ Uruchom ponownie komputer.</li> </ul>
Bezprzewodowe urządzenia peryferyjne USB zostaną wyłączone, jeśli podłączone zostanie urządzenie USB 3.0	Czas reakcji bezprzewodowych urządzeń peryferyjnych USB jest wolny lub urządzenia te działają tylko wtedy, gdy zmniejsza się odległość pomiędzy danym urządzeniem a jego odbiornikiem	<ul style="list-style-type: none"> <li>▪ Zwiększ odległość pomiędzy urządzeniami peryferyjnymi USB 3.0 a bezprzewodowym odbiornikiem USB.</li> <li>▪ Ustaw bezprzewodowy odbiornik USB możliwie jak najbliżej bezprzewodowych urządzeń peryferyjnych USB.</li> <li>▪ Użyj przedłużacza kabla USB, aby ustawić bezprzewodowy odbiornik USB jak najdalej od portu USB 3.0.</li> </ul>

# Dodatek

## PRZESTROGA: Instrukcje bezpieczeństwa

**⚠ PRZESTROGA: Używanie elementów sterowania, regulacji lub procedur, innych niż określone w dokumentacji, może spowodować narażenie na porażenie prądem elektrycznym, zagrożenia związane z prądem elektrycznym i/lub zagrożenia mechaniczne.**

Informacje dotyczące bezpieczeństwa można znaleźć w części Informacje dotyczące bezpieczeństwa, środowiska i regulacji prawnych.

## Uwagi FCC (tylko USA) i inne informacje dotyczące przepisów

Uwaga FCC i inne informacje dotyczące przepisów, można uzyskać na stronie sieci web przepisów zgodności, pod adresem [www.dell.com/regulatory\\_compliance](http://www.dell.com/regulatory_compliance).

## Kontakt z firmą Dell

**Klienci w USA powinni dzwonić na numer 800-WWW-DELL (800-999-3355).**

**✍ UWAGA: Jeżeli nie masz włączonego połączenia internetowego, informacje kontaktowe możesz znaleźć na fakturze, dokumencie zakupu, w liście przewozowym, na rachunku lub w katalogu produktów Dell.**

**Dell oferuje kilka opcji wsparcia i serwisu on-line lub telefonicznego. Dostępność zależy od kraju i produktu, a niektóre z usług mogą być w Twoim rejonie niedostępne.**

- Pomoc techniczna online — [www.dell.com/support/monitors](http://www.dell.com/support/monitors)
- Kontakt z firmą Dell — [www.dell.com/contactdell](http://www.dell.com/contactdell)