

Dell Display Manager su Mac

Guida dell'utente



 **NOTA: Una NOTA indica informazioni importanti che aiutano a fare un uso migliore del computer.**

Copyright © 2021 Dell Inc. o sue sussidiarie. Tutti i diritti riservati. Dell, EMC e altri marchi sono marchi di Dell Inc. o sue sussidiarie. Gli altri marchi possono essere marchi dei rispettivi proprietari.

2021 - 09

Rev. A00

Sommario

Panoramica	5
Download e configurazione di Dell Display Manager	6
Download di Dell Display Manager	6
Collegare il monitor al Mac	6
Prima di avviare Dell Display Manager	7
Usare la finestra di dialogo Impostazioni rapide	8
Avvio di Dell Display Manager	10
Impostare la funzioni di visualizzazione di base	11
Assegnare le Modalità preimpostate alle applicazioni	13
Organizzare le finestre con Organizzazione semplice	14
Usare Blocca finestra applicazione	17
Gestione di più ingressi video	18
Selezione della modalità PIP/PBP	19
Configurazione del KVM	20
Applicare le funzioni di conservazione dell'energia	24
Altri tasti rapidi	25
Ripristino della posizione delle applicazioni	26



Ricerca dei guasti 28
 Monitor Dell non supportati da Dell Display Manager . . . 28
 Impossibile rilevare il monitor Dell supportato 28
Aggiornare il software Dell Display Manager 30



Panoramica

Dell Display Manager (DDM) è un'applicazione Apple macOS utilizzata per gestire un monitor o un gruppo di monitor.

Dell Display Manager consente di regolare manualmente l'immagine visualizzata, assegnare le impostazioni automatiche, gestire l'energia, organizzare le finestre, ruotare l'immagine e altre funzioni per alcuni monitor Dell.

Una volta installata, Dell Display Manager viene eseguita a ogni avvio del sistema. Nel menu di stato è presente una icona di accesso rapido, con informazioni sui monitor collegati disponibili quando si sposta il cursore sull'icona.



- ✎ **NOTA: Alcune funzioni correlate all'hardware sono disponibili solo sui monitor che supportato queste funzioni. Consultare il manuale utente del monitor per ulteriori informazioni sulle funzioni disponibili.**
- ✎ **NOTA: Le schermate in questo documento sono solo illustrative. Alcune funzioni potrebbero non essere supportate dal monitor.**



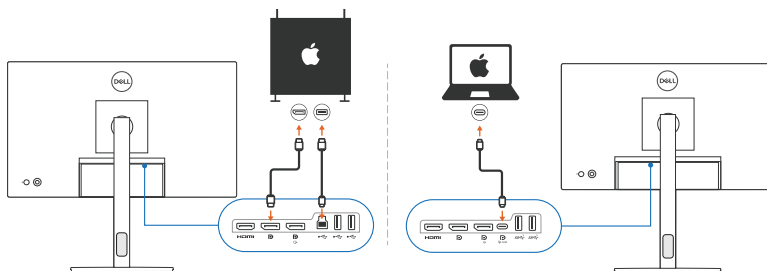
Download e configurazione di Dell Display Manager

Download di Dell Display Manager

Scorrere nel monitor o cercarlo in <https://www.dell.com/support>. Scaricare Dell Display Manager per Mac dall'elenco dei download, e installarlo sul Mac.

Collegare il monitor al Mac

1. Collegare il Mac al monitor come descritto nel manuale utente del monitor.



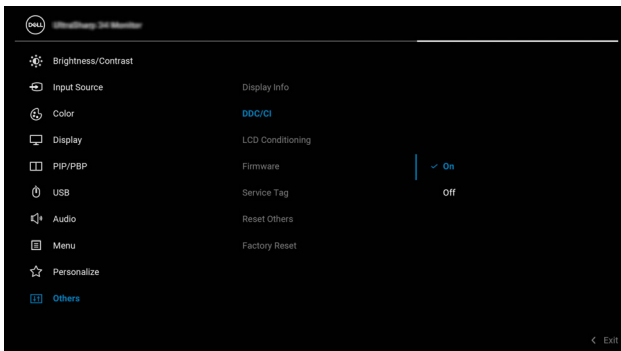
NOTA: I diagrammi della connettività sono solo illustrativi. Consultare il manuale utente del monitor per le informazioni complete sul collegamento del monitor.

NOTA: Assicurarsi che il cavo USB Tipo C o il cavo USB upstream (USB Tipo B) sia collegato tra il Mac e il monitor.



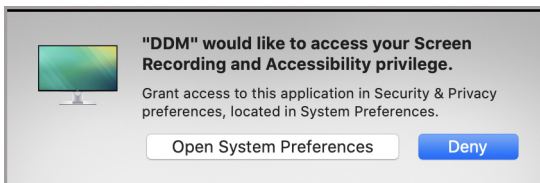
Prima di avviare Dell Display Manager

Prima di avviare Dell Display Manager, andare su **Others (Altro)** nel menu OSD del monitor e assicurarsi che la funzione **DDC/CI** sia attiva.



Quando si avvia Dell Display Manager per la prima volta, l'applicazione richiederà l'accesso ai privilegi **Screen Recording and Accessibility (Registrazione schermo e Accessibilità)** sul Mac.

Fare clic su **Open System Preferences (Apri preferenze di sistema)** e seguire le istruzioni su schermo per attivare **Screen Recording (Registrazione schermo)** e **Accessibility (Accessibilità)**.



NOTA: I privilegi **Screen Recording (Registrazione schermo)** e **Accessibility (Accessibilità)** devono essere concessi per avviare Dell Display Manager sul Mac.



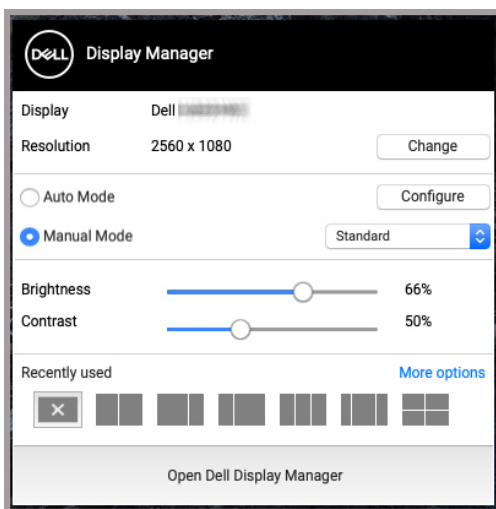
Usare la finestra di dialogo Impostazioni rapide

Facendo clic sull'icona di Dell Display Manager nella barra di stato, viene visualizzata la finestra di dialogo **Impostazioni rapide**. Quando sono collegati più monitor Dell al computer, è possibile selezionare un monitor dall'elenco a discesa.

La finestra di dialogo **Impostazioni rapide** offre l'accesso rapido alle funzioni più utilizzate, come la configurazione di:

- Risoluzione
- Luminosità e Contrasto
- Predefiniti (modalità auto o manuale)

È disponibile una selezione di layout usati di recente tra cui scegliere rapidamente. Fare clic su **More Options (Altre opzioni)** per accedere ad altri layout dalla scheda **Easy Arrange (Organizzazione semplice)** nell'interfaccia di Dell Display Manager.



NOTA: Dell Display Manager associa le Preferenze di sistema personalizzate applicate sul Mac.



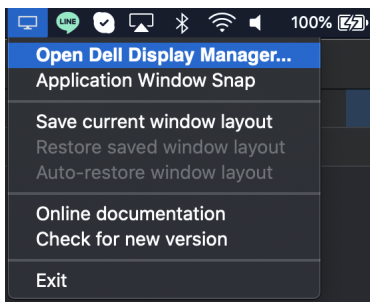
Caratteristica	Funzione	Descrizione
Accesso rapido a DDM	Tasto di scelta rapida per aprire la finestra di dialogo Impostazioni rapide	<ul style="list-style-type: none"> • Ctrl+Maiusc+D
	Selezionare un monitor quando sono collegati più monitor	<ul style="list-style-type: none"> • Quando al computer è collegato più di un monitor, selezionare il monitor dall'elenco a discesa del modello per configurare il monitor. • Quando il monitor viene selezionato dall'interfaccia utente, la luminosità dello schermo del monitor viene momentaneamente ridotta per mostrare l'icona del monitor con il nome di modello sullo schermo per indicare lo schermo fisico selezionato. • Premere Ctrl + Maiusc + D per visualizzare la finestra di dialogo Impostazioni rapide del monitor nel punto in cui si trova il puntatore del mouse.



Avvio di Dell Display Manager

Avviare Dell Display Manager con uno dei seguenti metodi:

- Fare clic destro sull'icona DDM nella barra di stato e selezionare **Open Dell Display Manager... (Aperto Dell Display Manager...)**.



- Fare clic su **Open Dell Display Manager (Aperto Dell Display Manager)** dalla finestra di dialogo **Impostazioni rapide**.



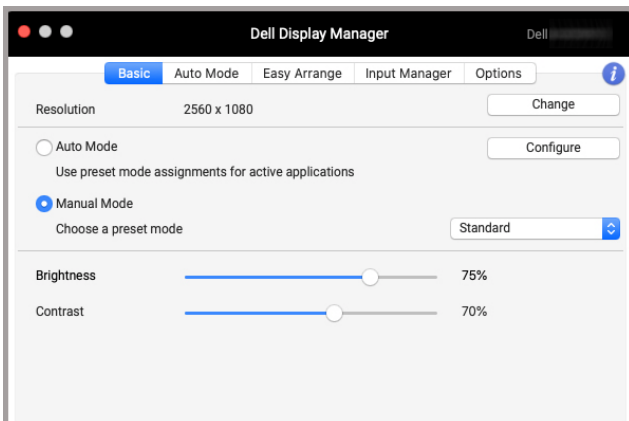
Impostare la funzioni di visualizzazione di base

Nel menu di Dell Display Manager, accedere alla scheda **Basic (Di base)** per cambiare le funzioni di base.

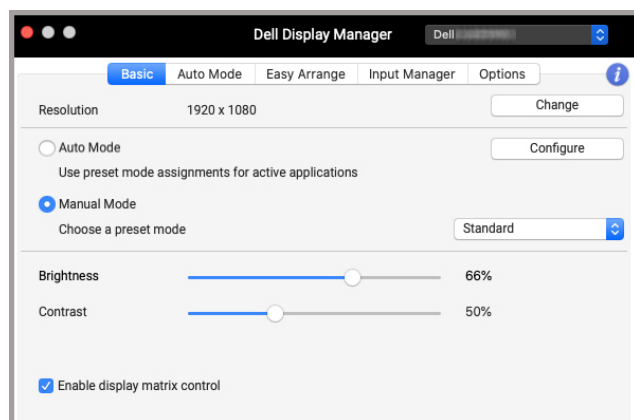
Caratteristica	Funzione	Descrizione
Basic (Di base)	Resolution (Risoluzione)	<ul style="list-style-type: none">• Cambia la risoluzione dello schermo.
	Auto Mode (Modalità automatica)	<ul style="list-style-type: none">• Fare clic sul pulsante Configurare (Configura) per accedere alla scheda Auto Mode (Modalità automatica) per assegnare una modalità preimpostata all'applicazione.• Abilitare questa funzione per attivare automaticamente la modalità preimpostata quando l'applicazione associata viene selezionata come finestra attiva.
	Manual Mode (Modalità manuale)	<ul style="list-style-type: none">• Selezionare manualmente la modalità preimpostata dall'interfaccia utente.
	Brightness (Luminosità) / Contrast (Contrasto)	<ul style="list-style-type: none">• Regola la luminosità e il contrasto del monitor.
	Enable display matrix control (Attiva controllo matrice schermo)	<ul style="list-style-type: none">• Attivare questa funzione per consentire l'applicazione di luminosità, contrasto e predefiniti colore a tutti i monitor supportati collegati.

 **NOTA: “Enable display matrix control” (Attiva controllo matrice schermo) è attiva quando sono collegati più monitor.**





Interfaccia utente di collegamento di un solo monitor



Collegamento di più monitor - Enable display matrix control (Attiva controllo matrice schermo)

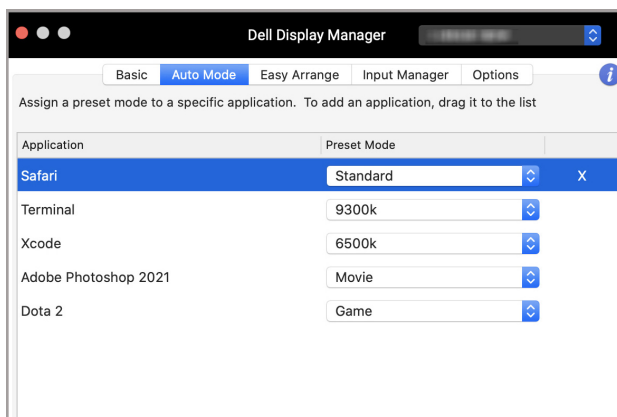


Assegnare le Modalità preimpostate alle applicazioni

La scheda **Auto Mode (Modalità automatica)** consente di associare qualsiasi **Preset Mode (Modalità preimpostata)** con l'applicazione. Quando la **Auto Mode (Modalità automatica)** è attiva nella scheda **Basic (Di base)**, Dell Display Manager passa automaticamente alla **Preset Mode (Modalità preimpostata)** corrispondente tutte le volte che viene attivata l'applicazione associata. La **Preset Mode (Modalità preimpostata)** assegnata ad una particolare applicazione può essere la stessa su ciascuna monitor collegato, o può variare da monitor a monitor.

Per aggiungere una nuova applicazione all'elenco delle assegnazioni, andare su Finder e cercare l'applicazione, trascinarla dal Finder e rilasciarla nell'elenco corrente. Scegliere il predefinito dall'elenco a discesa **Preset Mode (Modalità preimpostata)** per associare il predefinito all'applicazione.

NOTA: Le assegnazioni della Preset Mode (Modalità preimpostata) su batch di file, script, collegamenti e file non eseguibili, ad esempio archivi zip o file di pacchetto, non sono supportate.



Organizzare le finestre con Organizzazione semplice

La scheda **Easy Arrange (Organizzazione semplice)** semplifica l'organizzazione delle finestre delle applicazioni sul monitor. Per usarla:

1. Selezionare un layout predefinito per dividere virtualmente lo schermo in più aree.
2. Trascinare l'applicazione nell'area selezionata per posizionare l'applicazione in quell'area. L'applicazione sarà agganciata all'area selezionata.


Fare clic sull'icona > per esplorare altri layout. Per creare un layout personalizzato, organizzare la posizione nell'area delle applicazioni ridimensionando l'area per le finestre aperte e fare clic su **Save (Salva)** per salvare il layout come layout personalizzato.



Caratteristica	Funzione	Descrizione
Easy Arrange (Organizzazione semplice)	Overlap transparent borders (Sovrapponi bordo trasparente)	<ul style="list-style-type: none"> Attivare la funzione per accostare le applicazioni senza spazio.
	Hold down the SHIFT key to enable zone positioning (Tenere premuto il tasto SHIFT per abilitare il posizionamento della zona)	<ul style="list-style-type: none"> Attivare la funzione premendo il tasto Maiusc per attivare il posizionamento Easy Arrange (Organizzazione semplice).
	Application Window Snap (Blocca finestra applicazione)	<ul style="list-style-type: none"> Accesso rapido per ancorare la finestra dell'applicazione al layout usato di recente.
	Span multiple monitors (Estendersi su diversi monitor)	<ul style="list-style-type: none"> Se si stanno utilizzando più monitor in un'array o matrice, il layout Easy Arrange (Organizzazione semplice) può essere applicato a tutti i monitor come un desktop. Per rendere efficace questa impostazione è necessario allineare i monitor correttamente.



Enhanced Easy Arrange (Organizzazione semplice ottimizzata)	Custom layouts (Personalizza layout)	<ul style="list-style-type: none"> • Salvare e assegnare un nome a cinque modelli Easy Arrange (Organizzazione semplice) personalizzati. • Configurare i modelli x*y.
	Recently-used layouts (Layout usati di recente)	<ul style="list-style-type: none"> • Premere Ctrl+Maiusc+7 per scorrere i layout usati di recente.
	On-the-fly partition resizing (Ridimensionamento immediato della partizione)	<ul style="list-style-type: none"> • Spostare il cursore del mouse sul modello di layout, fare clic destro sul mouse e selezionare Customize Layout (Personalizza layout) • Tenere premuto il pulsante sinistro del mouse per spostare il bordo. Il nuovo layout sarà salvato dopo cinque secondi quando viene rilasciato il pulsante sinistro del mouse.
	Easy Arrange layouts for portrait mode (Layout Organizzazione semplice per la modalità verticale)	<ul style="list-style-type: none"> • Le icone Easy Arrange (Organizzazione semplice) in modalità verticale sono visualizzate quando il monitor viene ruotato.

 **NOTA: Se la finestra dell'applicazione non si adatta alla zona definita da Easy Arrange (Organizzazione semplice), l'applicazione potrebbe non essere visualizzata correttamente.**

 **NOTA: Disattivare “Display have separate spaces” (Schermo con spazi separati) su Mac prima di usare la funzione Easy Arrange (Organizzazione semplice).**

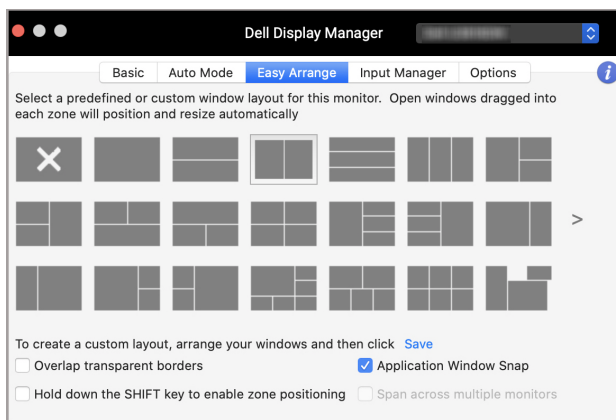


Usare Blocca finestra applicazione

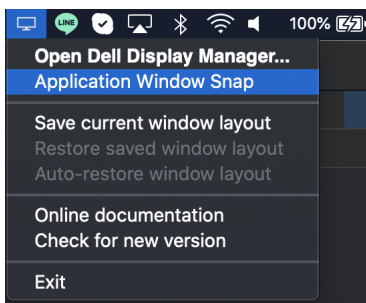
Application Window Snap (Blocca finestra applicazione) è progettato per consentire il posizionamento dell'applicazione su qualsiasi schermo. Quando la funzione è attiva in Dell Display Manager, trascinando l'applicazione si attiva un menu mobile che contiene i layout **Easy Arrange (Organizzazione semplice)** usati di recente. Trascinare l'applicazione su uno dei layout elencati per posizionare la finestra.

È possibile attivare la funzione in uno dei seguenti modi:

- Selezionare l'opzione dal menu **Impostazioni rapide** nella barra di stato.



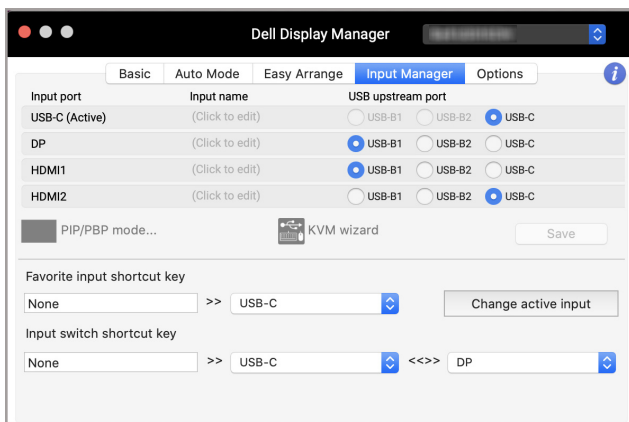
- Fare clic destro sull'icona DDM sulla barra di stato e selezionare **Application Window Snap (Blocca finestra applicazione)** per attivare la funzione.



Gestione di più ingressi video

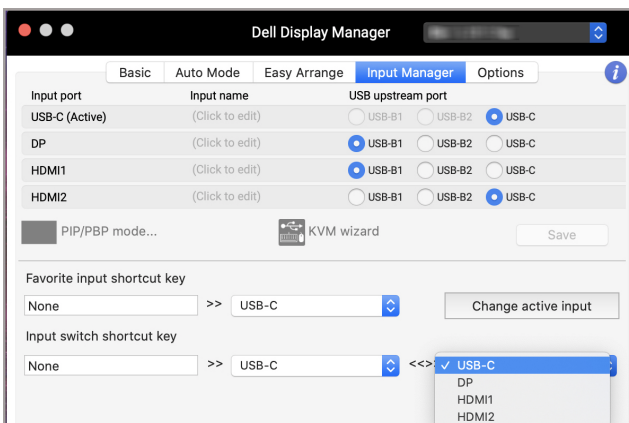
La scheda **Input Manager (Gestione ingressi)** offre un modo comodo per gestire diversi ingressi video collegati al monitor Dell. Rende ancora più semplice il passaggio da un ingresso all'altro quando si lavora con più computer.

Nell'elenco sono presenti tutte le porte ingresso video disponibili. È possibile assegnare un nome a ciascun ingresso. Al termine della modifica salvare i cambiamenti.



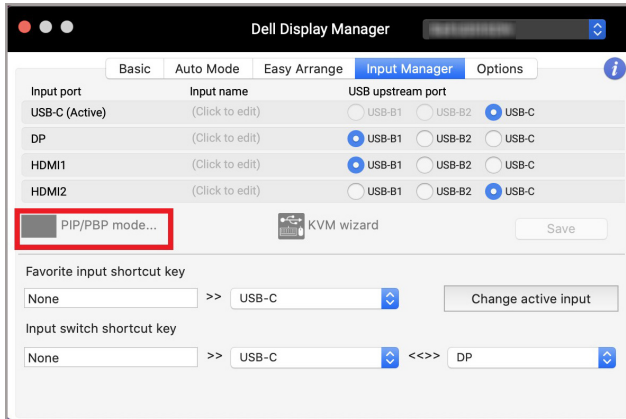
NOTA: Consultare il manuale utente del monitor per gli ingressi disponibili.

Assegnare i tasti di scelta rapida per l'accesso rapido all'ingresso preferito e passare da un ingresso all'altro. In alternativa, cambiare la sorgente di ingresso dall'elenco a discesa del menu.



Selezione della modalità PIP/PBP

1. Fare clic sull'icona **PIP/PBP mode... (PIP/PBP modalità...)** (Picture-in-Picture/Picture-by-Picture) per attivare la funzione schermo diviso sui modelli supportati.



2. Selezionare la dimensione della finestra target per dividere lo schermo e adattarlo alle proprie necessità.



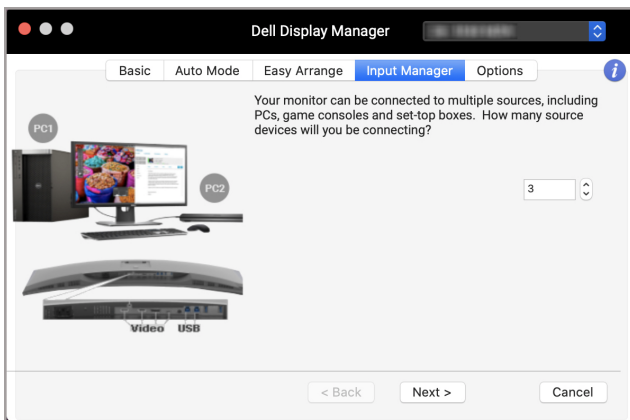
Configurazione del KVM

Per i monitor che supportano la funzione KVM (Macchina virtuale basata su kernel), fare clic sull'icona **KVM wizard (Procedura guidata KVM)** e seguire la procedura su schermo per configurare i dispositivi collegati al monitor.

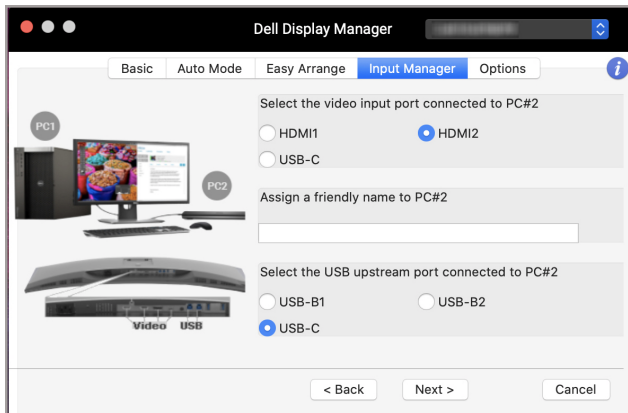
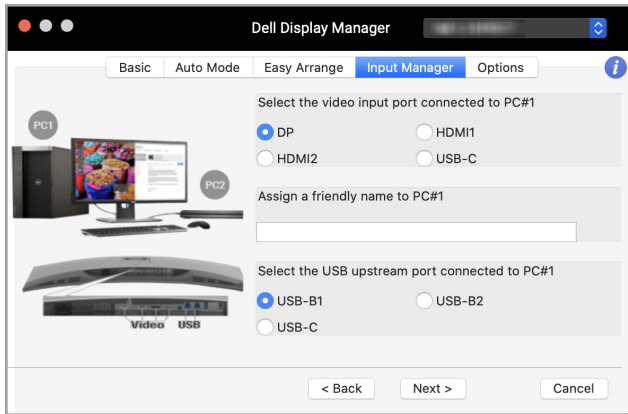


La procedura su schermo è illustrata nelle schermate di seguito.

1. Selezionare il numero di sorgenti a cui è collegato il monitor.

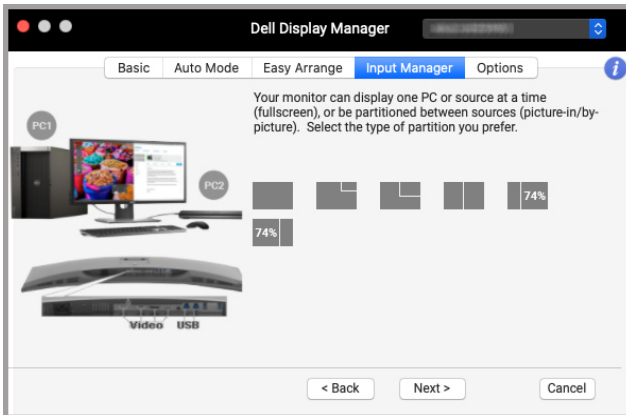


2. Associare le sorgenti di ingresso con i collegamenti USB e assegnare i nomi preferiti.





3. Selezionare una partizione preferita.



4. Fare clic su **Finish (Fine)** per salvare e chiudere la **KVM wizard (Procedura guidata KVM)**.

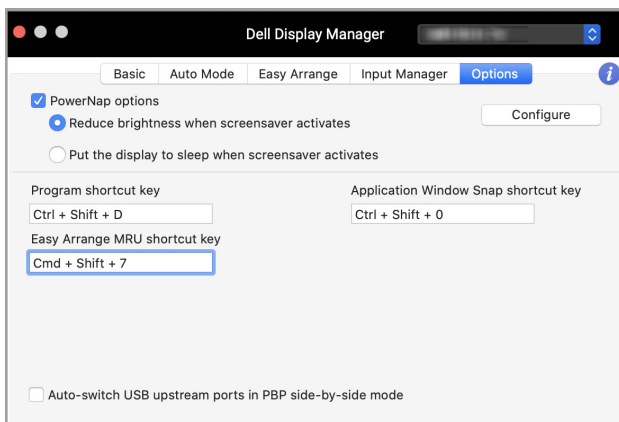


- NOTA:** Dell Display Manager comunica con il monitor anche quando il monitor sta visualizzando il video da un altro computer. È possibile installare Dell Display Manager sul computer utilizzato con maggiore frequenza e controllare il cambio dell'ingresso tramite il computer. È inoltre possibile installare Dell Display Manager su altri computer collegati al monitor.



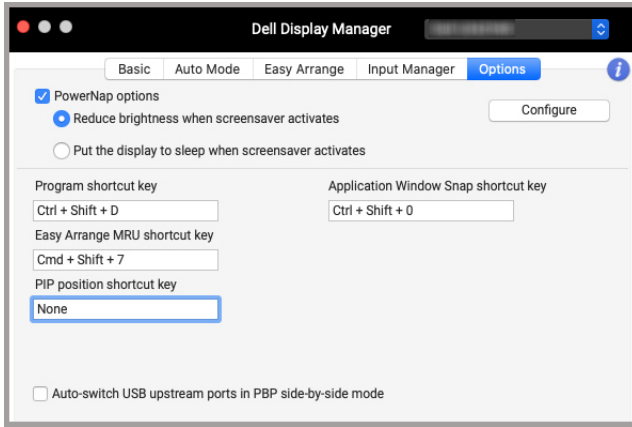
Applicare le funzioni di conservazione dell'energia

Sui modelli Dell supportati, nella scheda **Options (Opzioni)** sono disponibili le opzioni per la conservazione energetica PowerNap. È possibile scegliere di impostare la luminosità del monitor al livello minimo o porre il monitor in modalità sleep quando è attivo il salva schermo.



Altri tasti rapidi

Assegnare i tasti rapidi per accedere rapidamente alle funzioni usate più comunemente.

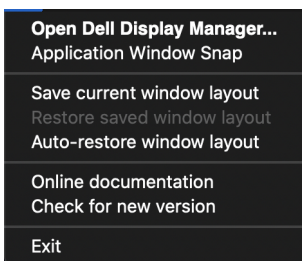


Caratteristica	Funzione	Descrizione
Shortcut Keys (Tasti di scelta rapida)	Program shortcut key (Tasti di scelta rapida Programma)	<ul style="list-style-type: none">Accedere rapidamente alla finestra di dialogo Impostazioni rapide.
	Easy Arrange MRU shortcut key (Tasti rapidi più usati in Organizzazione semplice)	<ul style="list-style-type: none">Scorrere i 6 layout finestra usati di recente.
	PIP position shortcut key (Tasto rapido posizione PIP)	<ul style="list-style-type: none">Accesso rapido per applicazione la posizione secondaria PIP della finestra su in alto a sinistra, in alto a destra, in basso a destra o in basso a sinistra.
	Application Window Snap shortcut key (Tasti di scelta rapida Application window snap)	<ul style="list-style-type: none">Accesso rapido per ancorare la finestra dell'applicazione al layout usato di recente.

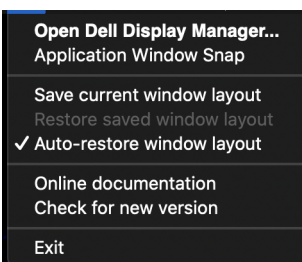


Ripristino della posizione delle applicazioni

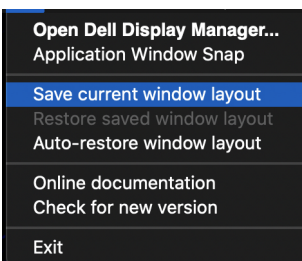
Dell Display Manager aiuta a ripristinare le finestre delle applicazioni alle loro posizioni originali quando si riconnette il PC al monitor. Accedere a questa funzione facendo clic sull'icona Dell Display Manager nella barra delle notifiche.



Se si sceglie **Auto-restore window layout (Auto-ripristino posizioni delle finestre)** per consentire a Dell Display Manager di tracciare e ricordare la posizione delle finestre delle applicazioni. Dell Display Manager sistema automaticamente le finestre delle applicazioni alle loro posizioni originali quando si riconnette il PC al monitor.



Per tornare al layout preferito, selezionare **Save current window layout (Salva le posizioni delle finestre attuali)**, quindi **Restore saved window layout (Ripristinare le posizioni delle finestre salvate)**.



È possibile usare i monitor con diversi modelli o risoluzioni nella routine giornaliera e applicarvi diversi layout finestra. Dell Display Manager registra il monitor ricollegato e ripristina di conseguenza le posizioni delle applicazioni.

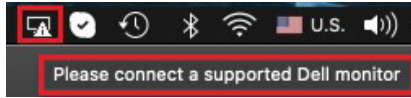
Nel caso sia necessario sostituire un monitor in una configurazione matrice monitor, è possibile salvare il layout della finestra prima della sostituzione e ripristinare il layout una volta collegato il nuovo monitor.

 **NOTA: Per sfruttare i vantaggi di questa funzione è necessario tenere in esecuzione le applicazioni. Dell Display Manager non avvia le applicazioni.**

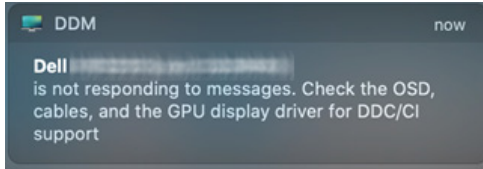


Ricerca dei guasti

Se Dell Display Manager non funziona con il monitor, nel menu di stato saranno visualizzati l'icona e il messaggio di seguito.



Fare clic sull'icona, Dell Display Manager mostra un messaggio di errore più dettagliato.



Notare che Dell Display Manager funziona solo con alcuni monitor Dell. Se si stanno utilizzando monitor di altri produttori, Dell Display Manager non li supporta.

Monitor Dell non supportati da Dell Display Manager

Dell Display Manager potrebbe non funzionare con i seguenti monitor:

- Modelli di monitor Dell non inclusi nell'elenco Mac Dell Display Manager supportati. Per ulteriori informazioni, consultare <http://www.dell.com/ddm>
- Monitor e accessori non inclusi nell'elenco Mac Dell Display Manager supportati. I monitor virtuali e wireless non supportano DDC/CI
- Modelli Mac precedenti al 2018
- macOS precedente a 10.14

Impossibile rilevare il monitor Dell supportato

Se Dell Display Manager non riesce a rilevare e/o comunicare con un monitor Dell supportato, procedere come segue per risolvere il problema:

1. Assicurarsi che il cavo video o il cavo USB sia collegato correttamente al monitor e al computer. Assicurarsi che tutti i connettori siano inseriti correttamente nelle porte.
2. Se il collegamento del cavo HDMI non funziona, passare a un cavo HDMI e USB upstream. Avviare nuovamente DDM.
3. Controllare l'OSD del monitor per verificare che **DDC/CI** sia abilitato.



4. Rimuovere qualsiasi dock station o estensore cavo o convertitore tra il monitor e la porta della scheda grafica. Alcuni estensori, hub o convertitori di basso costo possono non supportare DDC/CI e causare errori Dell Display Manager. Aggiornare il driver del dispositivo nel caso sia disponibile una versione più recente.
5. Riavviare il sistema.



Aggiornare il software Dell Display Manager

Se il PC è collegato a Internet, sarà chiesto di aggiornare alla nuova versione di Dell Display Manager quando disponibile. Si consiglia di scaricare e installare l'applicazione Dell Display Manager più recente.

È anche possibile controllare la presenza di nuove versioni facendo clic destro sull'icona di Dell Display Manager.

