




# Монітор Dell S3222HG

## Посібник користувача

Модель монітора: S3222HG  
Регулятивний номер моделі: S3222HGc



-  **ПРИМІТКА: ПРИМІТКА** містить важливу інформацію, яка допоможе вам краще використовувати свій комп'ютер.
-  **ОБЕРЕЖНО. ЗАСТЕРЕЖЕННЯ** вказує на потенційне пошкодження обладнання чи втрату даних, якщо не дотримуватися інструкцій.
-  **УВАГА! ПОПЕРЕДЖЕННЯ** вказує на можливість пошкодження майна, каліцтва або смерті.

Авторське право © 2021 Корпорація Dell Inc. або її дочірні компанії. Усі права застережено. Dell, EMC та інші торгові марки є товарними знаками компанії Dell Inc. або її дочірніх компаній. Інші торгові марки належать відповідним власникам.

2021 – 08

Вип. A00



# Зміст

<b>Інструкції з техніки безпеки . . . . .</b>	<b>6</b>
<b>Відомості про монітор . . . . .</b>	<b>8</b>
Вміст упаковки . . . . .	8
Функції продукту . . . . .	10
Опис деталей та елементів керування. . . . .	12
Вигляд спереду . . . . .	12
Вигляд ззаду . . . . .	13
Вигляд збоку . . . . .	15
Вигляд знизу . . . . .	15
Технічні характеристики монітора . . . . .	17
Технічні характеристики роздільної здатності. . . . .	18
Підтримувані відеорежими. . . . .	19
Попередньо встановлені режими відображення . . . . .	20
Фізичні характеристики. . . . .	22
Характеристики щодо навколишнього середовища . . . . .	23
Можливість використання Plug and play . . . . .	24
Якість РК-монітора та політика щодо пікселів . . . . .	24
<b>Налаштування монітора . . . . .</b>	<b>25</b>
Кріплення підставки . . . . .	25
Під'єднання монітора . . . . .	27
Під'єднання кабелю DisplayPort 1.2 . . . . .	27



Упорядкування кабелів . . . . .	28
Убезпечення монітора за допомогою кенсінгтонського замку (додатково) . . . . .	29
Зняття підставки . . . . .	30
Настінне кріплення (додатково) . . . . .	31
<b>Робота з монітором . . . . .</b>	<b>33</b>
Увімкнення живлення монітора . . . . .	33
Застосування джойстика . . . . .	33
Опис джойстика . . . . .	34
Застосування кнопок керування . . . . .	34
Кнопки керування . . . . .	35
Використання екранного меню (OSD - EM) . . . . .	36
Доступ до системи меню . . . . .	36
Блокування кнопок меню і живлення . . . . .	46
Попереджувальні повідомлення екранного меню . . . . .	49
Налаштування максимальної роздільної здатності . . . . .	52
Використання нахилу та розкладання по вертикалі . . . . .	53
Регулювання нахилу . . . . .	53
Розкладання по вертикалі . . . . .	53
Ергономіка . . . . .	54
Переміщення і транспортування дисплею . . . . .	56
Рекомендації з обслуговування . . . . .	57
Чищення монітора . . . . .	57
<b>Усунення несправностей . . . . .</b>	<b>58</b>
Самоперевірка . . . . .	58



Built-in Diagnostics (Вбудована діагностика) . . . . . 60

Поширені проблеми . . . . . 62

Проблеми, що стосуються виробу . . . . . 66

**Додаток. . . . . 67**

Повідомлення FCC (лише для США) та інша  
нормативна інформація . . . . . 67


Зв'язок із Dell . . . . . 67


База даних ЄС з маркуванням енергоефективності та  
інформаційним паспортом . . . . . 67



# Інструкції з техніки безпеки

Дотримуйтесь наведених нижче вказівок з безпеки, щоб захистити монітор від потенційних пошкоджень та забезпечити свою особисту безпеку. Якщо не зазначено інше, кожна процедура, включена в цей документ, передбачає, що ви ознайомилися з інформацією з техніки безпеки, що постачається разом із монітором.

 **Перед використанням монітора ознайомтесь з інформацією щодо техніки безпеки, яка постачається разом із монітором, а також надрукована на самому виробі. Зберігайте документацію в безпечному місці для подальшого використання.**

 **ОБЕРЕЖНО. Використання елементів керування, налаштувань або процедур, відмінних від зазначених у цій документації, може призвести до удару струмом, небезпеки виникнення нещасних випадків і / або механічного травмування.**

- Помістіть монітор на тверду поверхню і поводьтеся з ним обережно. Екран дуже крихкий і може пошкодитися, якщо впаде або зазнає удару гострим предметом.
- Переконайтеся, що електричні характеристики монітора відповідають параметрам місцевого джерела змінного струму.
- Тримайте монітор у приміщенні з кімнатною температурою. Умови надмірного холоду або спеки можуть негативно позначитися на рідких кристалах екрану.
- Підключіть кабель живлення монітора до доступної розташованої поруч настінної розетки. Див. [Під'єднання монітора](#).
- Забороняється розміщувати і експлуатувати монітор на мокрій поверхні або біля води.
- Забороняється піддавати монітор сильним вібраціям або сильним ударам. Наприклад, не можна розміщувати монітор в багажнику автомобіля.
- Від'єднуйте монітор від мережі, якщо передбачається, що ним не будуть користуватись протягом тривалого часу.
- Щоб уникнути ураження електричним струмом, не намагайтесь зняти кришку або проникнути всередину монітора.



- Уважно ознайомтесь із цими інструкціями. Зберігайте цей документ для подальших довідок. Дотримуйтесь усіх попереджень і інструкцій, позначених на продукті.
- Надмірний звуковий тиск у навушниках і головних телефонах може спричинити втрату слуху. При встановленні еквалайзера на максимум підвищується вихідна напруга навушників і головних телефонів, а разом з нею і рівень звукового тиску.
- Обладнання можна встановити на стінці або стелі в горизонтальному положенні.



# Відомості про монітор

## Вміст упаковки

Ваш монітор постачається з компонентами, вказаними в таблиці нижче. Якщо якийсь компонент відсутній, зверніться до Dell. Докладнішу інформацію див. у розділі [Зв'язок із Dell](#).

**ПРИМІТКА:** Деякі елементи можуть бути необов'язковими та можуть не входити до комплекту постачання вашого монітора. Деякі функції або носії можуть бути недоступні в певних країнах.

	Монітор
	Подовжувач підставки
	Основа підставки
	Кабель живлення (залежить від країни)






	<p>Кабель DisplayPort 1.2 (1,8 м)</p>
	<ul style="list-style-type: none"><li>• Короткий посібник користувача</li><li>• Інформація про безпеку, навколишнє середовище та нормативні акти</li></ul>



## Функції продукту

Монітор Dell S3222HG – це антистатичний рідкокристалічний дисплей (ПК-дисплей) на тонкоплівкових транзисторах (TFT) з активною матрицею та світлодіодним підсвічуванням. Монітор оснащено такими функціями:

- Видима область дисплею — 80,13 см (31,5 дюйма) (вимірюється по діагоналі)
- Роздільна здатність — 1920 x 1080 із підтримкою повноекранного відображення для нижчих роздільних здатностей
- AMD FreeSync™ — преміум-технологія, яка мінімізує графічні спотворення, такі як розрив екрана та перебої для більш плавного відтворення ігор
- Підтримує високу частоту оновлення 144 Гц і 165 Гц та короткий час відгуку 1 мс в **MPRT**-режимі

 **ПРИМІТКА.** \* Показник 1 мс досягається у режимі MPRT, щоб зробити менш помітним розмивання рухомих об'єктів і прискорити реакцію зображення. Проте, при цьому на зображенні можуть з'являтися малопомітні і помітні візуальні артефакти. Оскільки різні системи мають різні конфігурації, а різні гравці мають різні потреби, ми рекомендуємо користувачам експериментувати з різними режимами, щоб знайти налаштування, яке підходить саме їм.

- Кольорова палітра 99% sRGB (типова)
- Цифрове підключення через DisplayPort та HDMI
- Увімкнено з підтримкою ігрової консолі VRR
- Можливість використання функції Plug-and-Play (якщо підтримується комп'ютером)
- Екранне меню (OSD) для зручності налаштування та оптимізації екрана
- Розширені можливості, такі як таймер, лічильник частоти кадрів та стабілізатор темного, а також вдосконалені режими гри, зокрема FPS, MOBA/RTS, SPORTS або RPG та 3 додаткові для персоналізації ваших уподобань
- Знімна підставка та кріпильні отвори 100 мм Асоціації стандартів відеоелектроніки (VESA™) для гнучких монтажних рішень
- Можливості регулювання нахилу й висоти
- Слот замка блокування
- ≤0,3 Вт в режимі очікування



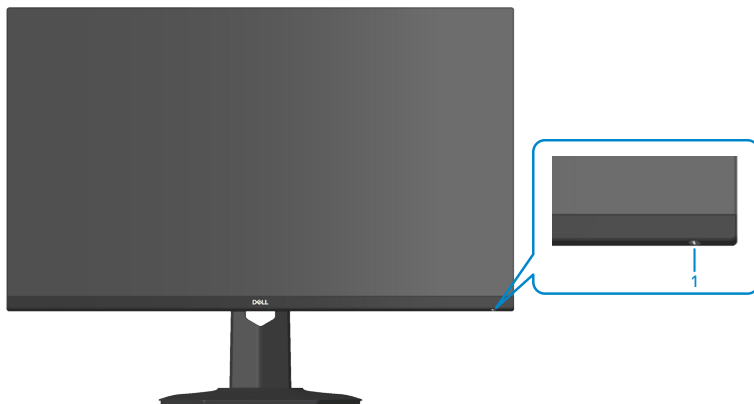
- Підтримує диспетчер дисплеїв Dell
- Заміна преміум-панелі Dell для вашого спокою
- Оптимізує комфорт очей завдяки екрану без мерехтіння й функції, яка мінімізує випромінення синього світла

**⚠ ПОПЕРЕДЖЕННЯ.** Тривале випромінювання синього світла від монітора може призвести до пошкодження очей, зокрема до втоми, цифрового напруження очей тощо. Функція **ComfortView Plus** призначена для зменшення кількості синього світла, яке випромінює монітор, та оптимізації перегляду для комфорту очей.



## Опис деталей та елементів керування

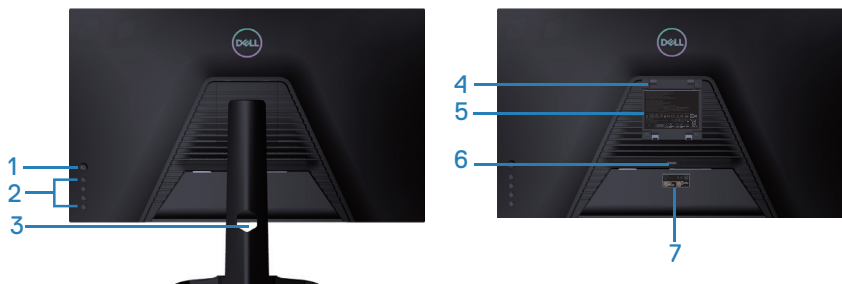
### Вигляд спереду



На-клейка	Опис	Використання
1	Кнопка Power On/Off (Ввімкнення / Вимкнення живлення) (з індикатором живлення)	Натисніть кнопку Power On/Off (увімк./вимк. живлення), щоб увімкнути або вимкнути монітор. Постійне біле світіння вказує на те, що монітор увімкнений і працює нормально. Блумаюче біле світло вказує на те, що монітор у режимі очікування.



## Вигляд ззаду



## Вигляд ззаду з підставкою монітора

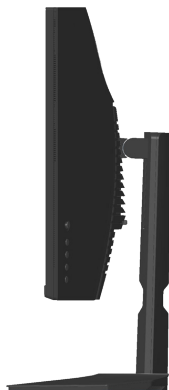
На-клейка	Опис	Використання
1	Джойстик	Доступ до екранного меню. Див. <a href="#">Робота з монітором</a> .
2	Функціональні кнопки	Натискайте функціональні кнопки, щоб регулювати елементи екранного меню. Див. <a href="#">Робота з монітором</a> .
3	Отвір для впорядкування кабелів	Допомагає упорядкувати кабелі, прокладаючи їх через отвір.
4	Монтажні отвори VESA (4)	Чотири монтажні отвори VESA (100 мм x 100 мм) розташовані за кришкою VESA; застосовуються для установлення монітору на стіну за допомогою настінного кронштейну стандарту VESA. Див. <a href="#">Настінне кріплення (додатково)</a> .
5	Наклейка з регуляторною інформацією	Перелік регуляторних схвалень.
6	Кнопка відокремлення підставки	Для відокремлення підставки від монітора.



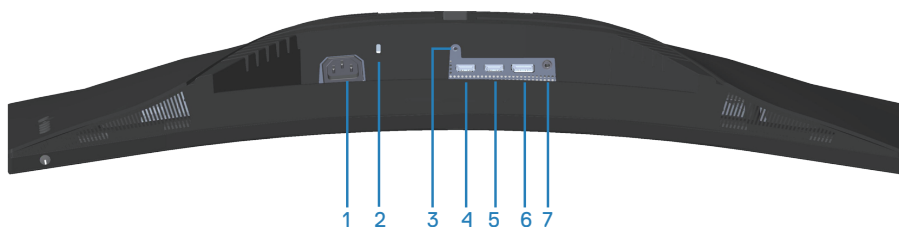
7	Регуляторна етикетка (в тому числі штрихкод серійного номеру і етикетка сервісного ярлику)	Перелік регуляторних схвалень. Ця етикетка застосовується, якщо потрібно звернутись до Dell За технічною підтримкою. Сервісний ярлик — унікальний буквено-числовий ідентифікатор, що дозволяє спеціалістам Dell з обслуговування ідентифікувати апаратні компоненти вашого комп'ютера і отримати доступ до гарантійної інформації.
---	--	--



## Вигляд збоку



## Вигляд знизу



## Вигляд знизу без підставки монітора

На-клейка	Опис	Використання
1	Роз'єм живлення	Підключіть кабель живлення (постачається разом з монітором).
2	Слот замка блокування	Зabloкуйте монітор за допомогою спеціального захисного замка (купується окремо), щоб запобігти несанкціонованому переміщенню монітора. Див. <a href="#">Убезпечення монітора за допомогою кенсінгтонського замку (додатково)</a> .
3	Функція фіксації підставки	Закріпіть підставку на моніторі гвинтом М3 x 6 мм (він не входить до комплекту).



4	Порт HDMI 1 2.0	Підключіться до комп'ютера за допомогою кабелю HDMI (купується окремо).
5	Порт HDMI 2 2.0	Підключіться до комп'ютера за допомогою кабелю HDMI (купується окремо).
6	DisplayPort 1.2	Для підключення до комп'ютера кабелю DisplayPort (постачається разом з монітором).
7	Вихідний порт для головних телефонів	Для підключення головних телефонів.





## Технічні характеристики монітора

<b>Модель</b>	<b>S3222HG</b>
Тип екрана	РК-дисплей з активною матрицею на TFT
Тип панелі	Вирівнювання по вертикалі
Видиме зображення	
Діагональ	801,30 мм (31,55 дюйма)
По горизонталі, активна площа	698,40 мм (27,50 дюйма)
По вертикалі, активна площа	392,85 мм (15,47 дюйма)
Площа	274366,44 мм <sup>2</sup> (425,27 дюйма <sup>2</sup> )
Первинна роздільна здатність і частота оновлення	1920 x 1080 при 165 Гц (HDMI 2.0)
	1920 x 1080 при 165 Гц (DisplayPort 1.2)
Крок пікселів	0,36375 мм x 0,36375 мм
Пікселі на дюйм (PPI)	70
Кут огляду	
По горизонталі	178° (типовий)
По вертикалі	178° (типовий)
Вихідна яскравість	350 кд/м <sup>2</sup> (типово)
Коефіцієнт контрастності	3000 до 1 (типовий)
Покриття екрану	SAG 40 %, 3H
Підсвічування	Система світлодіодного підсвічування країв
Час відгуку	8 мс від сірого до сірого у режимі <b>Fast (Швидкий)</b>
	4 мс від сірого до сірого у режимі <b>Super Fast (Дуже швидкий)</b>
	1 мс від сірого до сірого в режимі <b>MPRT</b>
Кривизна	Радіус 1800 мм (типова)
Глибина кольору	Кольори 16,7M (RGB 8-біт )
Кольорова палітра	99% sRGB (типова)



Підключення	2 x HDMI 2.0 з HDCP 2.2 (1920 x 1080, до 165 Гц) 1 x DisplayPort 1.2 з HDCP 2.2 (1920 x 1080, до 165 Гц) 1 вихід для навушників
Ширина рамки (від краю монітора до активної області)	
Згори	7,37 мм
Зліва/справа	7,38 мм
Знизу	23,98 мм
Регулювання	
Підставка з регулюванням висоти	100 мм
Нахил	від -5° до 21°
Поворот	Незастосовно
Регулювання нахилу	Незастосовно
Сумісність диспетчера дисплеїв Dell	Функція Easy Arrange і інші ключові функції
Безпека	Слот блокувального замка (трос із замком купується додатково)

## Технічні характеристики роздільної здатності

<b>Модель</b>	<b>S3222HG</b>
Діапазон сканування по горизонталі	28–200 кГц (автоматично)
Діапазон сканування по вертикалі	48–165 Гц (HDMI 2.0) 48 Гц – 165 Гц (DisplayPort 1.2)
Максимальна попередньо встановлена роздільна здатність	1920 x 1080 при 60 Гц із HDCP 2.2 1920 x 1080 при 165 Гц із HDCP 2.2 (HDMI 2.0) 1920 x 1080 при 165 Гц із HDCP 2.2 (DisplayPort 1.2)



## Підтримувані відеорежими

<b>Модель</b>	<b>S3222HG</b>
Можливості відображення відео (HDMI/DisplayPort)	HDMI: 480p, 480i, 576p, 576i, 720p, 1080p, 1080i DP: 480p, 576p, 720p, 1080p

 **ПРИМІТКА.** Цей монітор підтримує преміум-технологію AMD FreeSync™.



## Попередньо встановлені режими відображення

Режим відображення	Частота горизонтальної розгортки (кГц)	Частота вертикальної розгортки (Гц)	Частота пікселізації (МГц)	Синхронізація полярності (горизонтальна / вертикальна)
IBM, 720 x 400	31,47	70,08	28,32	-/+
VESA, 640 x 480	37,50	75,00	31,50	-/-
VESA, 640 x 480	31,47	59,94	25,18	-/-
VESA, 800 x 600	37,88	60,32	40,00	+/+
VESA, 800 x 600	46,88	75,00	49,50	+/+
VESA, 1024 x 768	48,36	60,00	65,00	-/-
VESA, 1024 x 768	60,02	75,03	78,75	+/+
VESA, 1152 x 864	67,50	75,00	108,00	+/+
VESA, 1280 x 1024	63,98	60,02	108,00	+/+
VESA, 1280 x 1024	79,98	75,02	135,00	+/+
VESA, 1280 x 800	49,31	59,91	71,00	+/+
VESA, 1680 x 1050	65,29	59,95	146,25	-/+
VESA, 1920 x 1080	67,50	60,00	148,50	+/+
VESA, 1920 x 1080	137,26	120,00	285,50	+/-
VESA, 1920 x 1080	166,59	143,98	346,50	+/-
VESA, 1920 x 1080	186,50	165,00	387,81	+/-



## Електричні характеристики

Модель	S322HG
Вхідний відеосигнал	HDMI 2.0 (HDCP), 600 мВ для кожної диференціальної лінії, вхідний імпеданс 100 Ом на диференціальну пару  DisplayPort 1.2, 600 мВ для кожної диференціальної лінії, вхідний опір 100 Ом на пару диференціалів
Вхідна напруга / частота / змінний струм	100–240 В змінного струму / 50 Гц або 60 Гц ± 3 Гц / 1,60 А (макс.)
Пусковий струм	120 В: 30 А (макс.) при 0 °С (холодний старт) 240 В: 60 А (макс.) при 0 °С (холодний старт)
Споживання енергії	0,27 Вт (Off mode (Режим вимкнення)) <sup>1</sup> 0,3 Вт (Standby Mode (Режим очікування)) <sup>1</sup> 25 Вт (On mode (Режим увімкнення)) <sup>1</sup> 40 Вт (Max. (Режим максимум)) <sup>2</sup> 24 Вт (Pon) <sup>3</sup> 75,29 кВт/год (ТЕС) <sup>3</sup>

<sup>1</sup> Як визначено в постановах комісії ЄС 2019/2021 та ЄС 2019/2013.

<sup>2</sup> Налаштування макс. яскравості та контрастності.

<sup>3</sup> Pon: Споживання енергії в режимі On Mode (Режим увімкнення), виміряне за випробувальним методом Energy Star.

ТЕС: Сумарне енергоспоживання у кВт год, виміряне за випробувальним методом Energy Star

Цей документ носить лише інформаційний характер і відображає результати лабораторних досліджень. Ваш продукт може працювати по-різному, залежно від програмного забезпечення, компонентів і периферійних пристроїв, які ви замовили. У вас немає жодних зобов'язань оновлювати цю інформацію.

Відповідно, замовник не повинен покладатися на цю інформацію під час прийняття рішень щодо електричних допусків чи подібних. Не існує та не передбачається жодних гарантій щодо точності чи повноти.



## Фізичні характеристики

<b>Модель</b>	<b>S3222HG</b>
Тип сигнального кабелю	<ul style="list-style-type: none"><li>• Цифровий: DisplayPort, 20 контактів (постачається разом із монітором)</li><li>• Цифровий: HDMI, 19 контактів (купується окремо)</li></ul>
<b>Розміри (з підставкою)</b>	
Висота (розкладена)	555,98 мм (21,89 дюйма)
Висота (складена)	455,98 мм (17,95 дюйма)
Ширина	708,76 мм (27,90 дюйма)
Глибина	237,61 мм (9,35 дюйма)
<b>Розміри (з підставкою)</b>	
Висота	424,20 мм (16,70 дюйма)
Ширина	708,76 мм (27,90 дюйма)
Глибина	82,39 мм (3,24 дюйма)
<b>Розміри підставки</b>	
Висота	420,3 мм (16,55 дюйма)
Ширина	284,64 мм (11,21 дюйма)
Глибина	237,61 мм (9,35 дюйма)
<b>Вага</b>	
Вага з упаковкою	13,97 кг (30,80 фунта)
Вага з зібраною підставкою та кабелями	9,48 кг (20,90 фунта)
Вага без підставки (без кабелів)	6,85 кг (15,10 фунта)
Вага зібраної підставки	2,27 кг (5,00 фунта)
Блиск передньої рамки	Блиск задньої рамки 2–4 одиниць блиску



## Характеристики щодо навколишнього середовища

<b>Модель</b>	<b>S3222HG</b>
<b>Стандарти відповідності</b>	
<ul style="list-style-type: none"><li>• Відповідає вимогам RoHS</li><li>• Монітор не містить бромованих вогнетривких домішок/ПВХ (крім зовнішніх кабелів).</li><li>• Скло без вмісту миш'яку і без вмісту ртуті лише для панелі.</li></ul>	
<b>Температура</b>	
Робоча	0°C – 40°C (32°F – 104°F)
Неробоча	<ul style="list-style-type: none"><li>• Зберігання: -20°C – 60°C (-4°F – 140°F)</li><li>• Перевезення: -20°C – 60°C (-4°F – 140°F)</li></ul>
<b>Вологість</b>	
Робоча	10% – 80% (без конденсації)
Неробоча	<ul style="list-style-type: none"><li>• Зберігання 10–90 % (без конденсації)</li><li>• Транспортування 10–90 % (без конденсації)</li></ul>
<b>Висота над рівнем моря</b>	
Робоча (максимальна)	5000 м (16 400 футів)
Неробоча (максимальна)	12 192 м (40 000 футів)
<b>Тепловіддача</b>	<ul style="list-style-type: none"><li>• 257,49 BTU/год. (максимум)</li><li>• 85,50 BTU/год. (типово)</li></ul>



## Можливість використання Plug and play

Монітор можна встановити в будь-яку систему, сумісну з Plug and Play. Монітор автоматично подає комп'ютерній системі розширені ідентифікаційні дані відображення (EDID), використовуючи протоколи Display Data Channel (DDC), щоб система могла налаштуватися та оптимізувати параметри монітора. Більшість моніторів встановлюються автоматично, за бажанням можна вибрати різні налаштування. Докладніші відомості про змінення налаштувань монітора див. [Робота з монітором](#).

## Якість РК-монітора та політика щодо пікселів

У процесі виготовлення РК-монітора трапляються випадки, коли один або кілька пікселів фіксуються в незмінному стані. Їх складно побачити, утім це не впливає на якість чи зручність використання дисплея. Докладніше про правила Dell щодо якості моніторів і пікселів див. на вебсайт підтримки Dell [www.dell.com/pixelguidelines](http://www.dell.com/pixelguidelines)

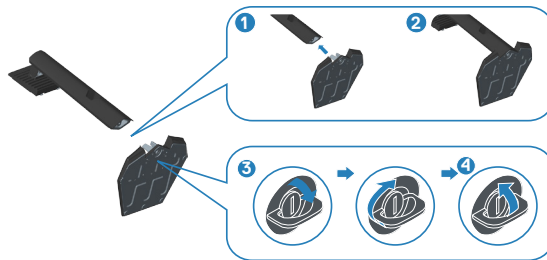




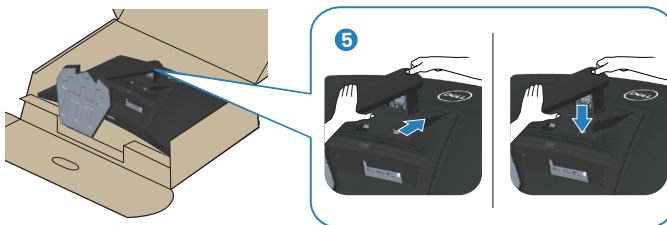
# Налаштування монітора

## Кріплення підставки

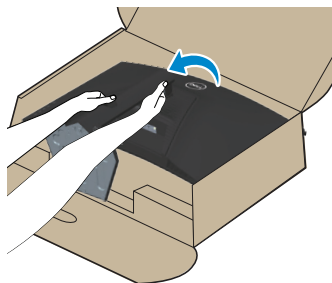
- ✎ **ПРИМІТКА:** Підставка від'єднується, коли монітор відвантажується із заводу.
  - ✎ **ПРИМІТКА:** Наступні кроки застосовуються до підставки, що постачається разом із монітором. При встановленні підставки від сторонніх виробників див. документацію, що постачається разом із підставкою.
1. Дотримуйтеся інструкцій на клапанах пакувальної коробки, щоб зняти підставку з верхньої подушки, яка її закріплює.
  2. Приєднайте основу підставки до подовжувача підставки.
  3. Відкрийте ручку гвинта на основі підставки і затягніть гвинт, щоб зафіксувати подовжувач на основі підставки.
  4. Закрийте ручку гвинта.



5. Вставте лапки зібраної підставки у відповідні отвори на моніторі і притисніть зібрану підставку донизу до клацання, щоб вона встала на місце.



6. Тримайте монітор у вертикальному положенні.



## Під'єднання монітора

**⚠ УВАГА!** Перш ніж виконувати будь-які процедури, описані в цьому розділі, прочитайте [Інструкції з техніки безпеки](#).

**✍ ПРИМІТКА:** Не під'єднуйте всі кабелі до монітора одночасно. Рекомендується прокласти кабелі через отвір для впорядкування кабелів, перш ніж під'єднувати їх до монітора.

### Під'єднання монітора до комп'ютера

1. Вимкніть комп'ютер і від'єднайте кабель живлення.
2. Під'єднайте кабель HDMI (купується окремо) або DisplayPort (постачається разом із монітором) до комп'ютера.

### Під'єднання кабелю DisplayPort 1.2



3. Підключіть кабелі живлення комп'ютера та монітора до розетки поблизу.

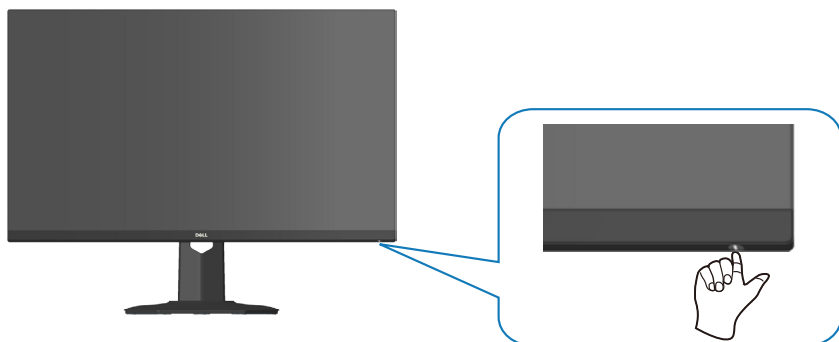


## Упорядкування кабелів

Використовуйте отвір для впорядкування кабелів, щоб упорядкувати кабелі, під'єднані до монітора.



4. Увімкніть монітор.



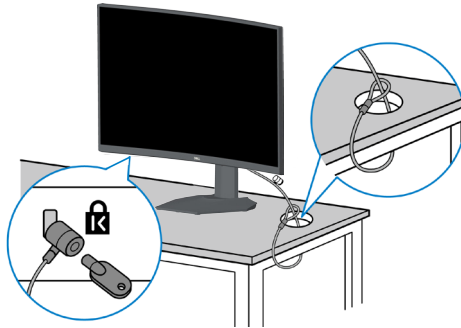
## Убезпечення монітора за допомогою кенсінгтонського замка (додатково)

Щоб монітор випадково не впав, його можна закріпити за допомогою кенсінгтонського захисного замка на нерухомому об'єкті, здатному витримати вагу монітора.

Гніздо для захисного замка знаходиться внизу монітора (див. [Слот замка блокування](#)).

Докладніше про застосування кенсінгтонського замка (що купується окремо) див. у документації, що постачається разом із замком.



Прикріпіть монітор до столу за допомогою кенсінгтонського замка.

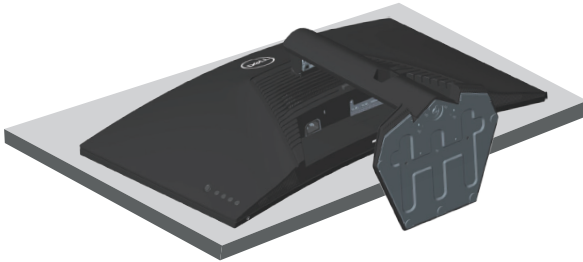


**ПРИМІТКА.** Малюнок наведено лише для ілюстрації. Вигляд замка може відрізнятися від наведеного.

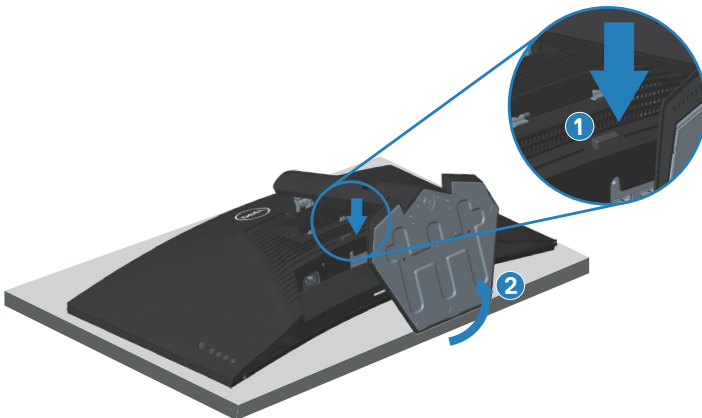


## Зняття підставки

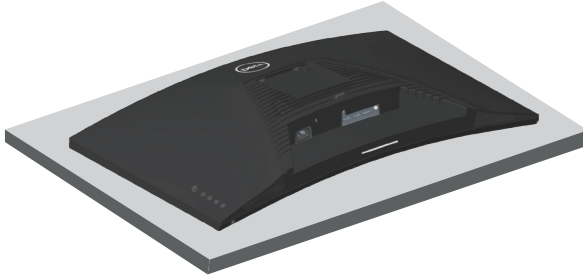
-  **ПРИМІТКА.** Щоб запобігти подряпинам на екрані під час зняття підставки обов'язково покладіть монітор на м'яку чисту поверхню.
  -  **ПРИМІТКА.** Наступні кроки застосовуються лише до підставки, що постачається разом із монітором. При встановленні підставки від сторонніх виробників див. документацію, що постачається разом із підставкою.
1. Покладіть монітор на м'яку тканину або подушку на краю столу.



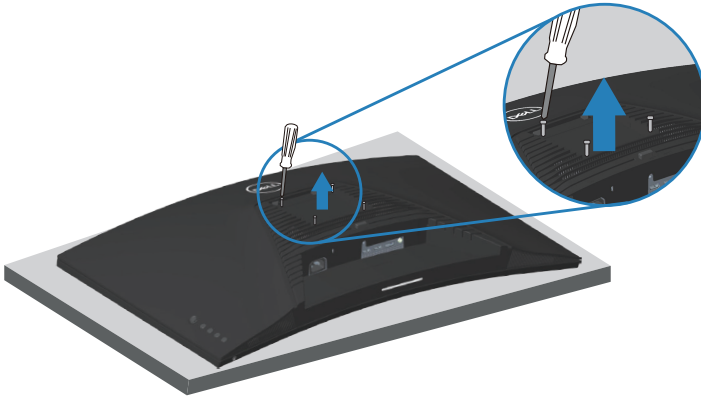
2. Натисніть і втримуйте кнопку відокремлення підставки ззаду на дисплеї.



3. Підніміть зібрану підставку та зніміть її з монітора.



## Настінне кріплення (додатково)



(Розмір гвинта: M4 x 10 мм)

Див. документацію, що входить до комплекту постачання настінного кріплення, сумісного з VESA.

1. Покладіть монітор на м'яку тканину або подушку на краю столу.
2. Зніміть підставку. Див. [Зняття підставки](#).
3. Зніміть чотири гвинти, що кріплять задню кришку дисплея.
4. Прикріпіть монтажний кронштейн із набору для настінного кріплення до дисплея.
5. Щоб установити монітор на стіні, дотримуйтеся інструкцій, які постачаються разом із комплектом настінного кріплення.






**ПРИМІТКА.** Для використання лише з кронштейнами для настінного кріплення UL, CSA або GS із мінімальною здатністю витримувати вагу / навантаження 27,40 кг.

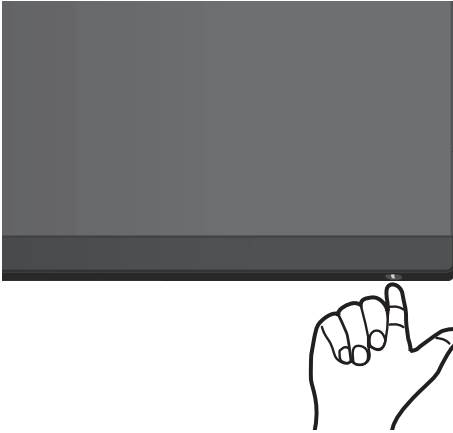




# Робота з монітором

## Увімкнення живлення монітора

Натисніть кнопку , щоб увімкнути монітор.



## Застосування джойстика

Використовуйте кнопку джойстика на задній панелі монітора, щоб переміщатися по екранному меню (OSD) та налаштовувати параметри зображення.






1. Натисніть кнопку джойстика, щоб відобразити головне меню OSD.
2. Переміщайте джойстик вгору/вниз/вліво/вправо, щоб перемикатися між параметрами.



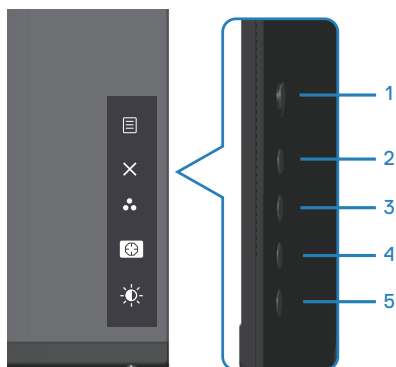
3. Ще раз натисніть кнопку джойстика, щоб підтвердити налаштування та вийти.

## Опис джойстика

Джойстик	Опис
	<ul style="list-style-type: none"><li>• Коли екранне меню ввімкнено, натисніть кнопку, щоб підтвердити вибір або зберегти налаштування.</li><li>• Коли екранне меню вимкнено, натисніть кнопку, щоб запустити головне меню екранного меню. Див. <a href="#">Доступ до системи меню</a>.</li></ul>
	<ul style="list-style-type: none"><li>• Для двосторонньої (правої та лівої) спрямованої навігації.</li><li>• Перейдіть праворуч, щоб увійти до підменю.</li><li>• Перейдіть ліворуч, щоб вийти з підменю.</li><li>• Збільшує (праворуч) або зменшує (ліворуч) параметри вибраного пункту меню.</li></ul>
	<ul style="list-style-type: none"><li>• Для двосторонньої (вниз і вгору) спрямованої навігації.</li><li>• Перемикання між пунктами меню.</li><li>• Збільшує (вгору) або зменшує (вниз) параметри вибраного пункту меню.</li></ul>






## Застосування кнопок керування

За допомогою кнопок на задній панелі монітора можна регулювати налаштування зображення.



## Кнопки керування


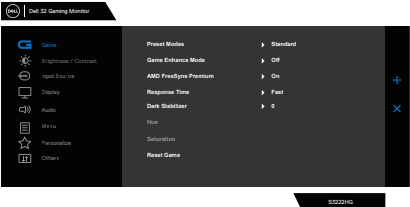
У таблиці нижче описано кнопки керування:

	Кнопки керування	Опис
1	 Menu (Меню)	Кнопка <b>Меню (Меню)</b> під час запуску екранного меню (OSD) і вибирає меню OSD. Див. <a href="#">Доступ до системи меню</a> .
2	 Exit (Вихід)	За допомогою цієї кнопки можна повернутися до головного меню або вийти з головного меню екранного меню.
3	 Shortcut key/Presets Modes (Клавіша швидкого доступу / Попередньо встановлені режими)	Використовуйте цю кнопку для вибору зі списку попередньо встановлених режимів.
4	 Shortcut key/Dark Stabilizer (Клавіша швидкого доступу / Стабілізатор темного)	Кнопка регулювання стабілізатора темного.
5	 Shortcut key/Brightness (Швидка клавіша / Яскравість)	Кнопка регулювання яскравості.



# Використання екранного меню (OSD - EM)


## Доступ до системи меню

Пікто-грама	Меню та підменю	Опис
	Game (Гра)	
	<b>Preset Modes (Попередньо встановлені режими)</b>	<p>Серед <b>Preset Modes (Попередньо встановлені режими)</b> ви можете вибрати <b>Standard (Стандартний), FPS, MOBA/RTS, RPG, SPORTS, Game 1/Game 2/Game 3 (Гра1/ Гра2/Гра3), ComfortView, Warm (Теплі), Cool (Холодні)</b> або <b>Custom Color (Індивідуальний копій)</b> зі списку.</p> <ul style="list-style-type: none"><li>• <b>Standard (Стандартний):</b> Завантажує налаштування кольорів монітора за замовчуванням. Це попередньо встановлений режим за замовчуванням.</li><li>• <b>FPS:</b> Завантажує налаштування кольорів, які ідеально підходять для ігор Шутер від першої особи.</li><li>• <b>MOBA/RTS:</b> Завантажує налаштування кольорів, ідеальні для багатокористувацької онлайн-ігри Battle Arena (MOBA) та стратегій реального часу (RTS).</li><li>• <b>RPG:</b> Завантажує налаштування кольорів, ідеальні для рольових ігор.</li><li>• <b>SPORTS:</b> Завантажує налаштування кольорів, ідеальні для ігор «SPORTS».</li><li>• <b>Game 1/Game 2/Game 3 (Гра 1/Гра 2/Гра 3):</b> Дозволяє налаштувати параметри кольорів за ігровими потребами.</li></ul>



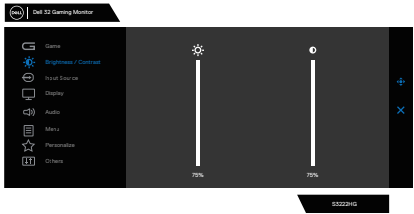


		<ul style="list-style-type: none"> <li>• <b>ComfortView (Комфортний перегляд):</b> Знижує рівень синього світла, що випромінюється з екрана, щоб зробити перегляд комфортнішим для очей. <b>УВАГА! Можливі довгострокові наслідки випромінювання синього світла від монітора можуть спричинити тілесні ушкодження, зокрема перенапруження, втому та пошкодження очей. Використання монітора протягом тривалого періоду часу може також спричинити біль у певних частинах тіла, зокрема шиї, руці, спині та плечі. Докладніші відомості див. в розділі <a href="#">Ергономіка</a>.</b></li> <li>• <b>Warm (Теплі):</b> Підвищує температуру кольору. Екран стає теплішим із червоним / жовтим відтінком.</li> <li>• <b>Cool (Холодні):</b> Знижує температуру кольору. Екран стає холоднішим із блакитним відтінком.</li> <li>• <b>Custom Color (Індивідуальний колір):</b> Дає змогу налаштувати кольори вручну. Перемістіть джойстик, щоб відрегулювати значення <b>Gain (Посилення), Offset (Зміщення), Hue (Тон) і Saturation (Насиченість)</b> та створити власний попередньо заданий режим кольору.</li> </ul>
	<p><b>Game Enhance Mode (Покращений ігровий режим)</b></p>	<p>Дозволяє встановити такі опції: Off (Вимк.), Timer (Таймер), Frame Rate (Частота кадрів) або Display Alignment (Вирівнювання зображення).</p> <ul style="list-style-type: none"> <li>• <b>Off (Вимк.):</b> Вимикає функції в режимі Game Enhance Mode (Покращений ігровий режим).</li> <li>• <b>Timer (Таймер):</b> Вимикає або вмикає таймер у верхньому лівому куті дисплея. Таймер показує час, що минув із моменту початку гри. Виберіть опцію зі списку часових інтервалів, щоб дізнатися про час, що залишився.</li> </ul>







	<ul style="list-style-type: none"> <li>● <b>Frame Rate (Частота кадрів):</b> Вибір Увімк. дозволяє відображати поточні кадри на секунду під час гри. Чим вища швидкість, тим плавніше з'являється рух.</li> <li>● <b>Display Alignment (Вирівнювання зображення):</b> Активація функції може допомогти забезпечити ідеальне вирівнювання відеовмісту з декількох дисплеїв.</li> </ul>
<b>AMD FreeSync Premium</b>	Вимикає або вмикає AMD FreeSync Premium.
<b>Response Time (Час відгуку)</b>	Дозволяє налаштувати Fast (Швидкий), Super Fast (Супершвидкий) час відгуку або режим MPRT.
<b>Dark Stabilizer (Стабілізатор темного)</b>	Покращує видимість в умовах темних ігрових сценаріїв. Що більше значення (від 0 до 3), то краща видимість у темній області зображення дисплея.
<b>Hue (Тон)</b>	<p>Змінює колір відеозображення на зелений або пурпуровий. Застосовується для регулювання бажаного тілесного кольору.</p> <p>Використовуйте джойстик, щоб відрегулювати відтінок від 0 до 100. Переміщайте джойстик вгору, щоб збільшити зелений відтінок відеозображення.</p> <p>Переміщайте джойстик униз, щоб збільшити пурпуровий відтінок відеозображення.</p> <p> <b>ПРИМІТКА:</b> Регулювання відтінку доступне лише тоді, коли ви вибрали режим попереднього налаштування <b>FPS, MOBA/RTS, SPORTS</b> або <b>RPG</b>.</p>



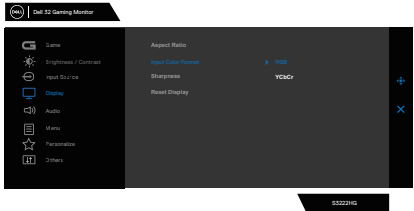

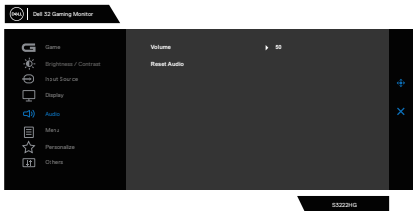
	<p><b>Saturation (Насиченість)</b></p>	<p>Регулює насиченість кольору відеозображення. Застосуйте джойстик, щоб регулювати насиченість від 0 до 100.</p> <p>Переміщайте джойстик угору, щоб посилити барвистість відеозображення.</p> <p>Переміщайте джойстик униз, щоб посилити барвистість відеозображення.</p> <p> <b>ПРИМІТКА:</b> Регулювання насиченості доступне лише тоді, коли ви вибрали режим попереднього налаштування FPS, MOBA/RTS, SPORTS або RPG.</p>
	<p><b>Reset Game (Скинути гру)</b></p>	<p>Скидає всі налаштування меню Game (Гра) до заводських значень.</p>
	<p><b>Brightness/ Contrast (Яскравість / Контрастність)</b></p>	<p>Регулює рівень яскравості та контрастності.</p> 
	<p><b>Brightness (Яскравість)</b></p>	<p>Регулює яскравість підсвічування (від 0 до 100). Переміщайте джойстик угору, щоб збільшити яскравість. Переміщайте джойстик униз, щоб зменшити яскравість.</p>
	<p><b>Contrast (Контрастність)</b></p>	<p>Спочатку відрегулюйте яскравість, а потім контрастність, якщо це буде необхідно.</p> <p>Переміщайте джойстик угору, щоб збільшити контрастність, і вниз, щоб зменшити її (від 0 до 100).</p> <p>Функція контрастності регулює величину різниці між темрявою та освітленістю на екрані монітора.</p>




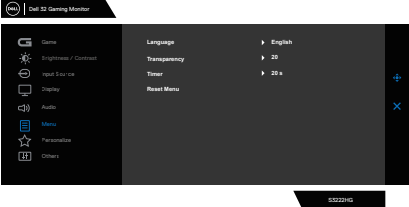


	<p><b>Input Source (Джерело вхідного сигналу)</b></p>	<p>Обирає з-поміж різних відеосигналів ті, які можуть бути підключені до монітора.</p> 
	<p><b>DP</b></p>	<p>Виберіть вхід DP в разі використання роз'єму DP (DisplayPort). Натисніть кнопку джойстика, щоб підтвердити вибір.</p>
	<p><b>HDMI 1</b></p>	<p>Обирає вхід <b>HDMI1</b> або <b>HDMI2</b> при використанні роз'єму HDMI. Для підтвердження вибору натисніть кнопку джойстика.</p>
	<p><b>HDMI 2</b></p>	
	<p><b>Auto Select (Автоматичний вибір)</b></p>	<p>Вмикає функцію, що дозволяє монітору автоматично сканувати доступні джерела вхідного сигналу. Для підтвердження вибору натисніть кнопку джойстика.</p>
	<p><b>Reset Input Source (Скинути джерело вхідного сигналу)</b></p>	<p>Скидає всі налаштування меню Input Source (вхідного сигналу) до заводських значень.</p>
	<p><b>Display (Відображення)</b></p>	<p>Налаштовує зображення.</p> 
	<p><b>Aspect Ratio (Співвідношення сторін)</b></p>	<p>Налаштовує формат зображень: 16:9, 4:3 або 5:4.</p>




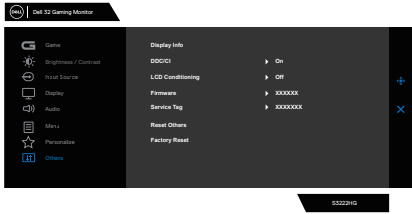


	<p><b>Input Color Format (Формат вхідного кольору)</b></p>	<p>Встановлює режим вхідного відео:</p> <ul style="list-style-type: none"> <li>• <b>RGB:</b> Виберіть цей параметр, якщо монітор під'єднано до комп'ютера або медіаплеєра з підтримкою RGB.</li> <li>• <b>YCbCr:</b> Виберіть цю опцію, якщо ваш медіаплеєр підтримує лише вихід YCbCr.</li> </ul> 
	<p><b>Sharpness (Чіткість)</b></p>	<p>Робить зображення чіткішим або м'якшим. Переміщайте джойстик угору та вниз, щоб відрегулювати різкість (від 0 до 100).</p>
	<p><b>Reset Display (Скинути дисплей)</b></p>	<p>Відновлює заводські налаштування дисплея.</p>
<p></p>	<p><b>Audio (Аудіо)</b></p>	
	<p><b>Volume (Гучність)</b></p>	<p>Встановлює рівень гучності навушників. Застосовуйте джойстик, щоб регулювати рівень гучності від 0 до 100.</p>
	<p><b>Reset Audio (Скинути аудіо)</b></p>	<p>Скидає всі налаштування меню Audio (Аудіо) до заводських значень.</p>

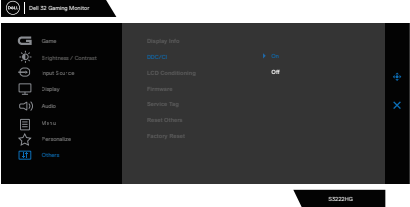
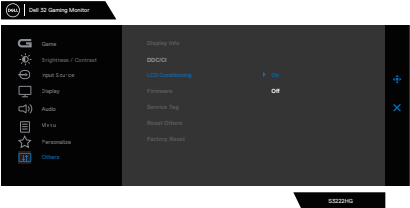


	<b>Меню (Меню)</b>	<p>Регулює такі налаштування екранного меню OSD, як мова, час, протягом якого меню залишається на екрані, тощо.</p> 
	<b>Language (Мова)</b>	<p>Встановлює одну з перелічених восьми мов для екранного меню OSD: англійську, іспанську, французьку, німецьку, бразильську португальську, російську, спрощену китайську або японську.</p>
	<b>Transparency (Прозорість)</b>	<p>Змінює прозорість меню, переміщаючи джойстик угору або вниз (від 0 до 100).</p>
	<b>Timer (Таймер)</b>	<p>OSD Hold Time (Час утримання екранного меню): задає період часу, протягом якого екранне меню залишатиметься активним після натискання кнопки. Переміщайте джойстик, щоб регулювати повзунок із кроком в 1 секунду, від 5 до 60 секунд.</p>
	<b>Reset Menu (Скинути меню)</b>	<p>Скидає всі налаштування меню Reset Menu (Меню скидання) до заводських значень.</p>
	<b>Personalize (Персоналізація)</b>	<p>Налаштовує параметри персоналізації.</p> 





	<b>Shortcut Key 1 (Швидка клавіша 1)</b>	Призначає до трьох клавіш швидкого доступу для Preset Modes (Попередньо встановлені режими), Game Enhance Mode (Режим покращення гри), AMD FreeSync Premium, Dark Stabilizer (Стабілізатор темного), Brightness/ Contrast (Яскравість / Контрастність), Input Source (Джерело вхідного сигналу), Aspect Ratio (Співвідношення сторін) або Volume (Гучність).
	<b>Shortcut Key 2 (Швидка клавіша 2)</b>	
	<b>Shortcut Key 3 (Швидка клавіша 3)</b>	
	<b>Power Button LED (Світлодіодний індикатор живлення)</b>	Дозволяє встановити стан індикатора живлення, щоб зекономити енергію.
	<b>Reset Personalization (Скидання персоналізації)</b>	Скидає всі налаштування меню Personalize (Персоналізації) до заводських значень.
	<b>Others (Інші)</b>	Змінює налаштування EM, як-от DDC/CI, керування параметрами покращення РК-екрана, тощо. <div data-bbox="524 852 936 1066" style="text-align: center;">  </div>
	<b>Display Info (Відображення інформації)</b>	Відображаються поточні налаштування монітору.



<p><b>DDC/CI</b></p>	<p>DDC/CI (канал даних відображення/командний інтерфейс) дозволяє регулювати параметри монітора (яскравість, баланс кольорів тощо), використовуючи програмне забезпечення на комп'ютері. Цю функцію можна заборонити, вибравши Off (Вимк.). Увімкніть цю функцію для найкращого користувацького сприйняття та оптимальної роботи монітора.</p>	
<p><b>LCD Conditioning (Покращення РК-екрана)</b></p>	<p>Допомагає зменшити незначні прояви залишкового зображення. Залежно від ступеня прояву залишкового зображення для запуску програми може знадобитися деякий час. Цю функцію можна дозволити, вибравши On (Увімк.).</p>	
<p><b>Firmware (Мікропрограмне забезпечення)</b></p>	<p>Відображає версію мікропрограмного забезпечення дисплея.</p>	



<b>Service Tag (Сервісний ярлик)</b>	Відображає номер сервісного ярлика дисплея. Сервісний ярлик — унікальний буквено-числовий ідентифікатор, що дозволяє Dell ідентифікувати технічні характеристики продукту і отримати доступ до гарантійної інформації.  <b>ПРИМІТКА: Сервісний ярлик надрукований також на етикетці, розташованій на зворотньому боці кришки.</b>
<b>Reset Others (Скинути інші)</b>	Скидає всі налаштування меню Others (Інші) до заводських значень.
<b>Factory Reset (Заводські налаштування)</b>	Відновлює всі попередньо встановлені значення до заводських налаштувань за замовчуванням.

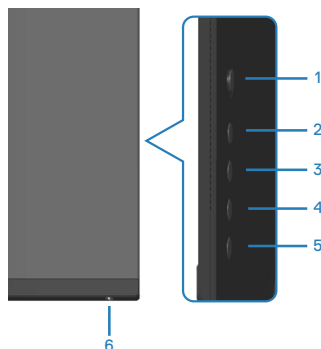
 **ПРИМІТКА.** Ваш монітор має вбудовану функцію автоматичного калібрування яскравості для компенсації старіння світлодіодів.



## Блокування кнопок меню і живлення

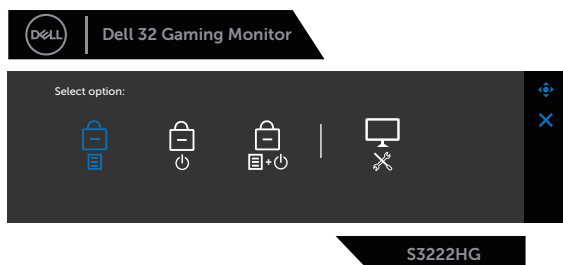
Блокує доступ користувачів до налаштувань екранного меню OSD на дисплеї.

За замовчуванням кнопка меню і живлення відключена.



Щоб відкрити меню блокування, натисніть і втримуйте кнопку 5 протягом чотирьох секунд. Меню блокування відкривається в правому нижньому куті екрана.

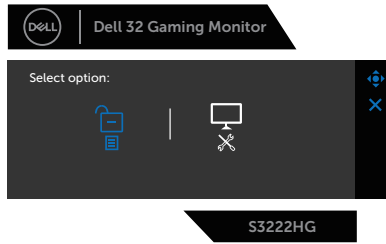
**ПРИМІТКА.** Цим способом меню блокування можна відкрити, коли кнопки меню та живлення не заблоковано.




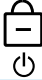


Щоб відкрити меню розблокування, натисніть і втримуйте кнопку 5 протягом чотирьох секунд. Меню розблокування відкривається в правому нижньому куті екрана.

**ПРИМІТКА.** Цим способом можна викликати меню розблокування, коли кнопки меню та живлення заблоковано.






Є три варіанти блокування.


	Меню	Опис
1	Menu Buttons (Кнопки меню) 	Якщо вибрано <b>Menu Buttons (Кнопки меню)</b> , налаштування екранного меню OSD міняти не можна. Блокуються усі кнопки, крім кнопки живлення.
2	Power Button (Кнопка живлення) 	Якщо вибрано <b>Power Button (Кнопка живлення)</b> , дисплей неможливо вимкнути кнопкою живлення.
3	Menu + Power Buttons (Кнопки меню + живлення) 	Якщо вибрано <b>Menu + Power Buttons (Кнопки меню + живлення)</b> , налаштування екранного меню OSD міняти не можна, а кнопку живлення заблоковано.
4	Built-in Diagnostics (Вбудована діагностика) 	Детальну інформацію див. у <a href="#">Built-in Diagnostics (Вбудована діагностика)</a> .



У наведених нижче сценаріях в центрі екрану з'являється значок :

- Якщо натиснути джойстик та кнопку керування (кнопки 1 та 5). Це вказує на те, що кнопки екранного меню OSD заблоковано.
- Кнопка живлення (кнопка 6) натиснута. Це вказує на те, що кнопку живлення заблоковано.
- Натиснута будь-яка із шести кнопок. Це вказує на те, що кнопки екранного меню OSD і кнопку живлення заблоковано.

#### **Розблокування кнопок меню OSD і кнопки живлення:**

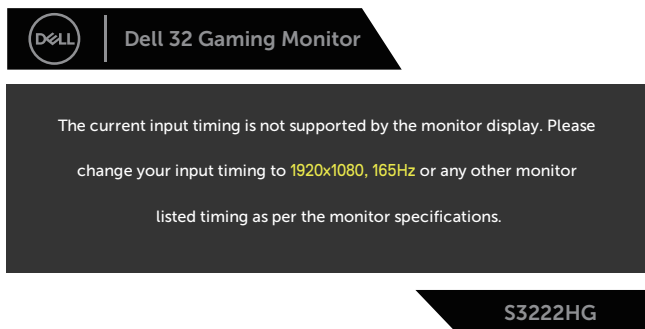
1. Натисніть і втримуйте кнопку 5 протягом чотирьох секунд. Відкриється меню розблокування.
2. Щоб розблокувати кнопки на дисплеї, натисніть значок розблокування .





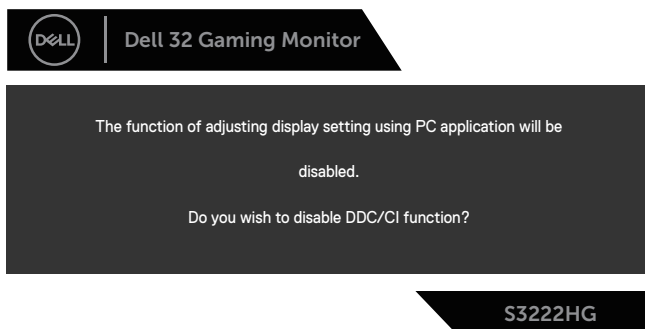
## Попереджувальні повідомлення екранного меню

Якщо монітор не підтримує певний режим роздільної здатності, відображається таке повідомлення:



Воно означає, що монітор не може синхронізуватися з сигналом, який він отримує від комп'ютера. Див. [Технічні характеристики монітора](#), щоб отримати відомості про діапазони частот горизонтальної та вертикальної розгортки, доступні для цього монітора. Рекомендований режим: 1920 x 1080.

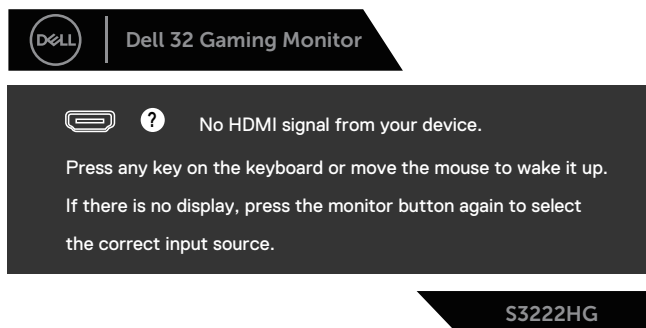
Перед вимиканням функції **DDC/CI** відобразиться таке повідомлення:



Під час переходу монітора в **Standby Mode (Режим очікування)** відображається таке повідомлення:



Якщо натиснути будь-яку кнопку, крім кнопки живлення, з'являться такі повідомлення (залежно від обраного входу):

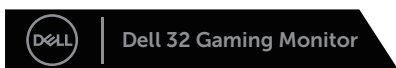



Якщо кабель HDMI або DisplayPort не під'єднано, спливає діалогове вікно, показане нижче. Монітор перейде у **Standby Mode (Режим очікування)** через 4 хв, якщо його залишити в такому стані.




або





 No HDMI 2 Cable

The display will go into Standby Mode in 4 minutes.




[www.dell.com/S3222HG](http://www.dell.com/S3222HG)


S3222HG

або



 No DP Cable

The display will go into Standby Mode in 4 minutes.



[www.dell.com/S3222HG](http://www.dell.com/S3222HG)

S3222HG

Коли ви вибираєте елементи екранного меню у пункті Скидання до заводських налаштувань у функції Інше, з'явиться таке повідомлення:



Are you sure you want to reset to default settings?

S3222HG

Детальну інформацію див. у [Усунення несправностей](#).



## Налаштування максимальної роздільної здатності

Щоб налаштувати для цього монітора максимальну роздільну здатність, виконайте такі дії:

У Windows® 7, Windows® 8, Windows® 8.1:

1. Тільки у Windows 8 і Windows 8.1 виберіть плитку робочого столу, щоб перемкнутись на класичний робочий стіл.
2. Клацніть правою кнопкою миші на робочому столі та виберіть **Screen resolution (Роздільна здатність екрана)**.
3. Клацніть розкритий список роздільної здатності та виберіть **1920 x 1080**.
4. Натисніть **ОК**.

У Windows® 10:

1. Клацніть правою кнопкою миші на робочому столі та виберіть **Display settings (Налаштування відображення)**.
2. Виберіть **Advanced display settings (Розширені налаштування відображення)**.
3. Натисніть розкритий список **Choose display (Вибрати дисплей)** та оберіть необхідний номер дисплея.
4. Клацніть **Display adapter properties (Властивості адаптера дисплею)**.
5. Натисніть **List All Modes (Список усіх режимів)** у новому спливаючому вікні й виберіть розширення **1920 x 1080**.
6. Натисніть **ОК**.

Якщо варіант **1920 x 1080** відсутній, можливо, потрібно оновити графічний драйвер. Залежно від комп'ютера виконайте одну з таких процедур:

Якщо у вас настільний або портативний комп'ютер Dell:

- Відкрийте веб-сторінку [www.dell.com/support](http://www.dell.com/support), введіть сервісний ярлик комп'ютера та завантажте найновіший драйвер для графічної карти.

Якщо у вас комп'ютер іншого виробника, відмінного від Dell (настільний або портативний):

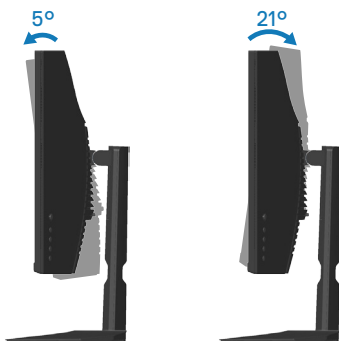
- Перейдіть на веб-сайт підтримки свого комп'ютера та завантажте найновіші графічні драйвери.
- Перейдіть на веб-сайт відеокарти комп'ютера та завантажте найновіші графічні драйвери.



## Використання нахилу та розкладання по вертикалі

- ПРИМІТКА. Ці значення застосовуються лише для підставки, що постачається разом з цим монітором. Щоб установити будь-яку іншу підставку, див. документацію, що постачається разом із нею.

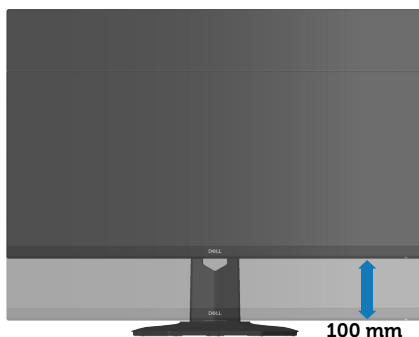
### Регулювання нахилу



- ПРИМІТКА. Підставка від'єднується, коли монітор відвантажується із заводу.

### Розкладання по вертикалі

- ПРИМІТКА. Підставку можна розкласти по вертикалі до 100 мм.



## Ергономіка

△ **УВАГА.** Неправильне або надто тривале користування клавіатурою може спричинити травмування.

△ **УВАГА.** Тривале спостереження екрану монітора може викликати втому очей.

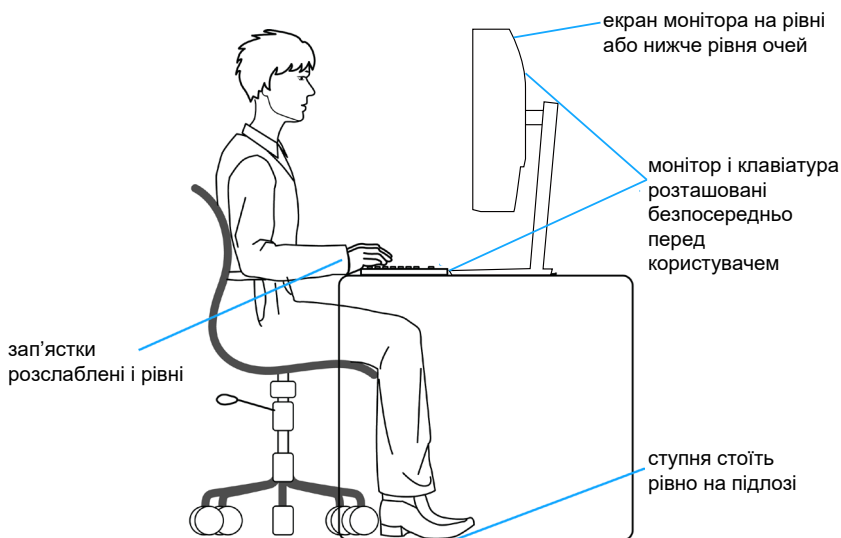
Заради комфортної та ефективної роботи за комп'ютером дотримуйтесь наведених нижче рекомендацій

:

- Розмістіть комп'ютер так, щоб монітор і клавіатура під час роботи були безпосередньо перед вами. Для зручного розміщення клавіатури у продажу є спеціальні полиці.
- Щоб зменшити ризик перенапруження очей та болю в шиї / руці / спині / плечі внаслідок тривалого використання монітора, ми пропонуємо вам таке:
  1. Установіть екран на відстані 50–70 см (20–28 дюймів) від очей.
  2. Часто моргайте, щоб зволожувати очі або змочуйте очі водою після тривалого використання монітора.
  3. Регулярно робіть часті перерви (як мінімум на 20 хвилин) кожні 2 години.
  4. Під час перерв відводьте погляд від монітора й дивіться на віддалений предмет на відстані 20 футів протягом принаймні 20 секунд.
  5. Розтягуйтеся, щоб зняти напругу в області шиї, рук, спини та плечей під час перерв.
- Переконайтесь, що коли ви сидите перед монітором, екран монітора розташований на рівні очей або трохи нижче.
- Відрегулюйте нахил монітора, контрастність і яскравість.
- Відрегулюйте навколишнє освітлення (верхнє світло, настільні лампи штори і жалюзі на вікнах поблизу вас) так, щоб мінімізувати відбитки і відблиски на екрані монітора.
- Використовуйте крісло з достатньою підтримкою попереку.
- Під час користування клавіатурою і мишею тримайте передпліччя горизонтально, а кисті рук у нейтральному зручному положенні.
- Обов'язково залиште місце для відпочинку рук під час користування клавіатурою і мишею.



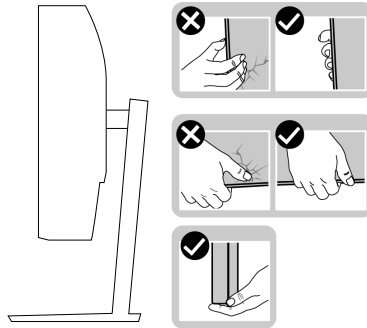
- Плечі мають знаходитись у природному положенні.
- Переконайтесь, що ступні спираються на підлогу усією поверхнею.
- Під час сидіння слідкуйте за тим, щоб вага ніг приходилась на ступні, а не на передню частину сидіння. Відрегулюйте висоту стільця або за необхідності застосуйте підставку для ніг, щоб підтримувати правильне положення тіла.
- Чергуйте різні види роботи. Намагайтесь так організувати роботу, щоб не доводилось надто довго працювати сидячи. Спробуйте працювати стоячи або через регулярні інтервали вставати і прогулюватись по приміщенню.
- Під столом не повинно бути жодних предметів і кабелів або шнурів живлення, які заважають комфортному сидінню чи загрожують небезпекою зачепитись за них і впасти.



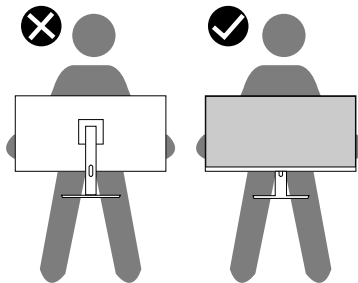
## Переміщення і транспортування дисплею

Щоб забезпечити безпечне поводження з монітором під час підняття і переміщення, дотримуйтесь наведених нижче вказівок:

- Перед тим, як перемістити або підняти монітор, вимкніть комп'ютер і монітор.
- Від'єднайте від монітора всі кабелі.
- Покладіть монітор до оригінальної коробки з оригінальними пакувальними матеріалами.
- Міцно тримайте монітор знизу і збоку, не застосовуючи надмірного тиску під час підйому або переміщення монітора.



- Піднімаючи або пересуваючи монітор, переконайтеся, що екран звернений убік від вас, і не натискайте на область дисплея, щоб уникнути подряпин і пошкоджень.

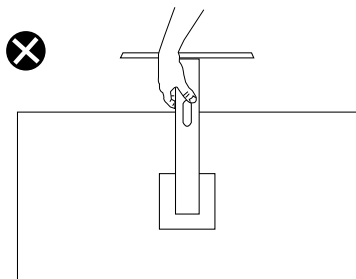


- Під час транспортування монітора уникайте раптових ударів і вібрацій.





- Піднімаючи і пересуваючи монітор, не перевертайте його догори дном, тримаючись за основу або подовжувач підставки. Це може призвести до випадкового пошкодження монітора або травмування людей.



## Рекомендації з обслуговування

### Чищення монітора

**⚠ УВАГА!** Перед очищенням монітора від'єднайте кабель живлення від електричної розетки.

**⚠ ОБЕРЕЖНО.** Прочитайте й дотримуйтеся [Інструкції з техніки безпеки](#), перш ніж очищувати монітор.

Щоб отримати найкращі результати, дотримуйтеся інструкцій із наведеного нижче списку під час розпакування, очищення чи роботи з монітором:

- Щоб очистити екран, злегка змочіть водою м'яку чисту тканину. Якщо можливо, використовуйте спеціальну тканину для очищення екрана чи розчин, призначений для антистатичного покриття. Не використовуйте бензол, розчинники, аміак, абразивні миючі засоби та стиснене повітря.
- Для очищення монітора використовуйте злегка змочену тканину. Не використовуйте миючі засоби, оскільки деякі з них залишають на моніторі молочну плівку.
- Якщо під час розпакування монітора ви помітили білий порошок, зітріть його тканиною.
- Поводьтеся з монітором обережно, оскільки монітори чорного кольору можуть подрятатися, і на ньому залишаться білі сліди потертостей.
- Щоб зберегти найкращу якість зображення на моніторі, використовуйте заставку, яка динамічно змінюється, і вимикайте монітор, коли він не використовується.



# Усунення несправностей

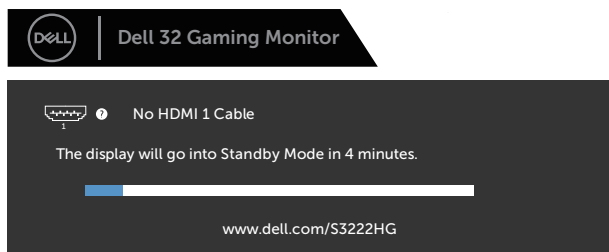
**⚠ УВАГА!** Перш ніж виконувати будь-які процедури, описані в цьому розділі, прочитайте [Інструкції з техніки безпеки](#).

## Самоперевірка

Ваш монітор оснащено функцією самоперевірки, яка дає змогу перевірити, чи монітор працює належним чином. Якщо монітор і комп'ютер під'єднано належним чином, але екран монітора залишається темним, запустіть самоперевірку монітора. Для цього виконайте такі дії:

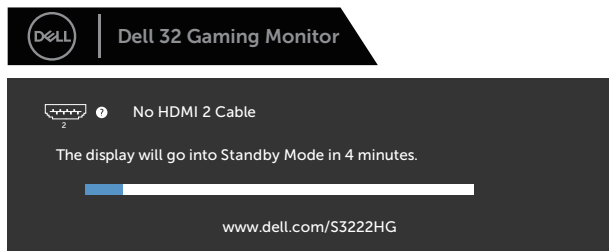
1. Вимкніть комп'ютер і монітор.
2. Від'єднайте всі відеокабелі від монітора. Таким чином комп'ютер не буде задіяно.
3. Увімкніть монітор.

Якщо монітор працює належним чином, він виявляє відсутність сигналу, і відображається одне з наступних повідомлень. У режимі самоперевірки світлодіодний індикатор живлення продовжує світитися білим світлом.



S3222HG

або



S3222HG



або



**ПРИМІТКА.** Це поле також з'являється під час нормальної роботи системи, якщо відеокабель від'єднано чи пошкоджено.

4. Вимкніть монітор і знову під'єднайте відеокабель; потім увімкніть комп'ютер і монітор.

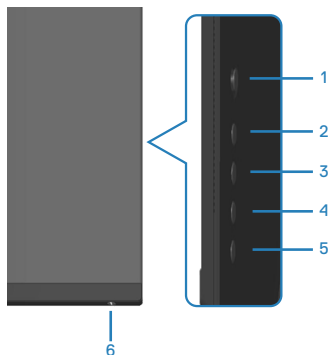
Якщо після повторного підключення кабелів монітор залишається темним, перевірте контролер відео та комп'ютер.



## Built-in Diagnostics (Вбудована діагностика)

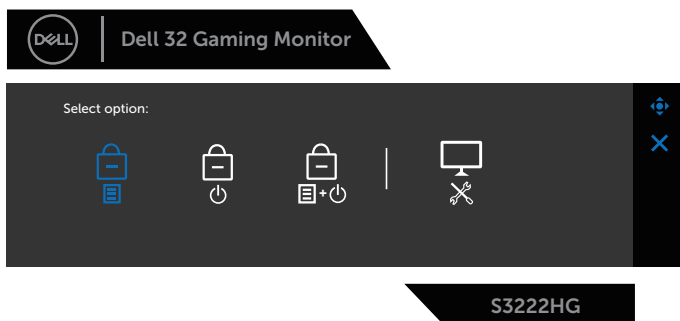
Ваш монітор оснащено вбудованим інструментом діагностики, який допомагає виявляти, чи аномалії на екрані є проблемою монітора, комп'ютера чи відеокарти.

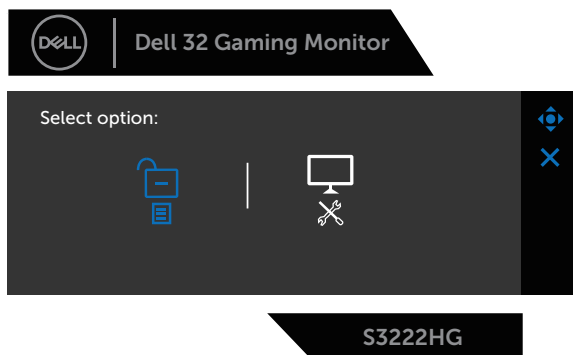
**ПРИМІТКА.** Вбудовану діагностику можна запустити лише тоді, коли відеокабель від'єднано від мережі, а монітор перебуває в режимі самоперевірки.




Щоб запустити вбудовану діагностику, виконайте такі дії:

1. Переконайтеся, що екран чистий (на поверхні екрана немає частинок пилу).
2. Від'єднайте відеокабелі від задньої панелі комп'ютера чи монітора. Після цього монітор перейде в режим самоперевірки.
3. Натисніть і втримуйте кнопку 5 протягом чотирьох секунд, щоб відкрити меню блокування/розблокування екранного меню OSD.





4. Переміщайте джойстик, щоб виділити значок діагностики значка , щоб запустити вбудовану діагностику.
5. Уважно огляньте екран на наявність відхилень.
6. Натисніть джойстик, щоб змінити схеми тестування.
7. Повторіть кроки 5 та 6, щоб перевірити зображення на зеленому, червоному, синьому, чорному, білому та текстовому екранах.

Перевірка завершиться, коли з'явиться текстовий екран. Щоб вийти, натисніть кнопку праворуч на джойстику ще раз.

Якщо під час використання вбудованого інструменту діагностики ви не виявите жодних аномалій на екрані, монітор працює належним чином. Перевірте відеокарту та комп'ютер.



## Поширені проблеми

Наступна таблиця містить загальну інформацію про поширені проблеми монітора, з якими ви можете зіткнутися, та можливі способи їх вирішення.

Типові симптоми	Можливі рішення
Немає відео / світлодіодний індикатор живлення не світиться	<p>Переконайтеся, що відеокабель, який з'єднує монітор і комп'ютер, належним чином підключено та захищено.</p> <ul style="list-style-type: none"><li>• Переконайтеся, що в розетці є напруга. Для цього ввімкніть інше електричне обладнання.</li><li>• Переконайтеся, що кнопка живлення натиснута.</li><li>• Переконайтеся, що вибрано правильне джерело вхідного сигналу в меню <a href="#">Input Source (Джерело вхідного сигналу)</a>.</li></ul>
Немає відео / світлодіодний індикатор живлення світиться	<ul style="list-style-type: none"><li>• Збільшіть регулювання яскравості та контрастності за допомогою екранного меню.</li><li>• Перевірте роботу функції самоперевірки монітора.</li><li>• Перевірте, чи немає зігнутих або зламаних контактів у роз'ємі відеокабелю.</li><li>• Запустіть вбудовану діагностику.</li><li>• Переконайтеся, що вибрано правильне джерело вхідного сигналу в меню <a href="#">Input Source (Джерело вхідного сигналу)</a>.</li></ul>
Поганий фокус	<ul style="list-style-type: none"><li>• Приберіть подовжувачі відеокабелів.</li><li>• Скиньте налаштування монітора до заводських значень (<b>Factory Reset (Скидання до заводських налаштувань)</b>).</li><li>• Змініть роздільну здатність відео на правильний формат.</li></ul>
Хитке / тремтяче відео	<ul style="list-style-type: none"><li>• Скиньте налаштування монітора до заводських значень (<b>Factory Reset (Скидання до заводських налаштувань)</b>).</li><li>• Перевірте фактори навколишнього середовища.</li><li>• Перемістіть монітор і проведіть перевірку в іншій кімнаті.</li></ul>



Відсутні пікселі	<ul style="list-style-type: none"> <li>• Увімкніть / вимкніть живлення.</li> <li>• Постійно вимкнений піксель – це природний дефект, який може виникнути в рідкокристалічній технології.</li> <li>• Докладніші відомості про це див. Політику якості монітора Dell та пікселів на веб-сайті підтримки Dell: <a href="http://www.dell.com/pixelguidelines">www.dell.com/pixelguidelines</a></li> </ul>
Пікселі, що залипли	<ul style="list-style-type: none"> <li>• Увімкніть / вимкніть живлення.</li> <li>• Постійно вимкнений піксель – це природний дефект, який може виникнути в рідкокристалічній технології.</li> <li>• Докладніші відомості про це див. Політику якості монітора Dell та пікселів на веб-сайті підтримки Dell: <a href="http://www.dell.com/pixelguidelines">www.dell.com/pixelguidelines</a></li> </ul>
Проблеми з яскравістю	<ul style="list-style-type: none"> <li>• Скиньте налаштування монітора до заводських значень (<b>Factory Reset (Скидання до заводських налаштувань)</b>).</li> <li>• Відрегулюйте налаштування яскравості та контрастності за допомогою екранного меню OSD.</li> </ul>
Геометричне спотворення	<ul style="list-style-type: none"> <li>• Скиньте налаштування монітора до заводських значень (<b>Factory Reset (Скидання до заводських налаштувань)</b>).</li> <li>• Налаштуйте елементи керування зображенням по горизонталі та вертикалі за допомогою екранного меню.</li> </ul>
Горизонтальні / вертикальні лінії	<ul style="list-style-type: none"> <li>• Скиньте налаштування монітора до заводських значень (<b>Factory Reset (Скидання до заводських налаштувань)</b>).</li> <li>• Перевірте функцію самоперевірки монітора та визначте, чи наявні ці лінії також у режимі самоперевірки.</li> <li>• Перевірте, чи немає зігнутих або зламаних контактів у роз'ємі відеокабелю.</li> <li>• Запустіть вбудовану діагностику.</li> </ul>



Проблеми синхронізації	<ul style="list-style-type: none"> <li>• Скиньте налаштування монітора до заводських значень (<b>Factory Reset (Скидання до заводських налаштувань)</b>).</li> <li>• Запустіть функцію самоперевірки монітора і визначте, чи наявні ці лінії у режимі самоперевірки.</li> <li>• Перевірте, чи немає зігнутих або зламаних контактів у роз'ємі відеокабелю.</li> <li>• Перезавантажте комп'ютер у безпечному режимі.</li> </ul>
Проблеми, пов'язані з безпекою	<ul style="list-style-type: none"> <li>• Не виконуйте жодних дій з усунення несправностей.</li> <li>• Негайно зв'яжіться з компанією Dell.</li> </ul>
Проблеми переривання	<ul style="list-style-type: none"> <li>• Переконайтеся, що відеокабель, який з'єднує монітор і комп'ютер, належним чином під'єднано та захищено.</li> <li>• Скиньте налаштування монітора до заводських значень (<b>Factory Reset (Скидання до заводських налаштувань)</b>).</li> <li>• Перевірте функцію самоперевірки монітора та визначте, чи наявні проблеми переривання також у режимі самоперевірки.</li> </ul>
Відсутній колір	<ul style="list-style-type: none"> <li>• Перевірте роботу функції самоперевірки монітора.</li> <li>• Переконайтеся, що відеокабель, який з'єднує монітор і комп'ютер, належним чином під'єднано та захищено.</li> <li>• Перевірте, чи немає зігнутих або зламаних контактів у роз'ємі відеокабелю.</li> </ul>
Неправильний колір	<ul style="list-style-type: none"> <li>• Спробуйте різні <b>Preset Modes (Попередньо встановлені режими)</b> в екранному меню налаштувань <b>Color (Колір)</b>. Відрегулюйте значення <b>R/G/B</b> у налаштуваннях <b>Custom Color (Індивідуальний колір)</b> в екранному меню налаштувань <b>Color (Колір)</b>.</li> <li>• Змініть <b>Input Color Format (Вхідний формат кольору)</b> на <b>RGB</b> або <b>YCbCr</b> в екранному меню налаштувань <b>Color (Колір)</b>.</li> <li>• Запустіть вбудовану діагностику.</li> </ul>





<p>Залишкове зображення від статичного зображення, залишеного на моніторі протягом тривалого періоду часу</p>	<ul style="list-style-type: none"> <li>• Установіть вимкнення екрана пристрою через кілька хвилин бездіяльності. Їх можна налаштувати в параметрах живлення ОС Windows або налаштуваннях енергозбереження Mac.</li> <li>• Крім цього використовуйте заставку, яка динамічно змінюється.</li> </ul>
<p>Стороннє зображення на відео або зашкалювання</p>	<ul style="list-style-type: none"> <li>• Змініть <b>Response Time (Час відгуку)</b> в екранному меню <b>Display (Відображення)</b> на <b>Fast (Швидкий)</b>, <b>Super Fast (Супершвидкий)</b> або на режим <b>MPRT</b> відповідно до ваших потреб та особливостей використання.</li> </ul>




## Проблеми, що стосуються виробу

Специфічні симптоми	Можливі рішення
Зображення на екрані занадто мале.	<ul style="list-style-type: none"><li>• Перевірте налаштування <b>Aspect Ratio (Формат зображення)</b> у налаштуваннях екранного меню <b>Display (Відображення)</b>.</li><li>• Скиньте налаштування монітора до заводських значень (<b>Factory Reset (Скидання до заводських налаштувань)</b>).</li></ul>
Не вдається відрегулювати монітор кнопками на нижній панелі	<ul style="list-style-type: none"><li>• Вимкніть монітор, від'єднайте кабель живлення, під'єднайте його знову, а потім увімкніть монітор.</li><li>• Перевірте, чи екранне меню заблоковано. Якщо так, натисніть і утримуйте кнопку 5 протягом 4 секунд, щоб розблокувати.</li></ul>
Немає вхідного сигналу під час натискання елементів керування	<ul style="list-style-type: none"><li>• Перевірте джерело сигналу. Переконайтеся, що комп'ютер не перебуває в <b>Standby Mode (Режим очікування)</b>, порухавши мишею або натиснувши будь-яку клавішу на клавіатурі.</li><li>• Перевірте, чи правильно під'єднано відеокабель. Якщо необхідно, від'єднайте та під'єднайте відеокабель.</li><li>• Скиньте налаштування комп'ютера чи відеоплеєра.</li></ul>
Зображення не заповнює весь екран	<ul style="list-style-type: none"><li>• Через різні формати відео (пропорції) DVD-дисків зображення може не відобразитися на весь екран.</li><li>• Запустіть вбудовану діагностику.</li></ul>



# Додаток

 **УВАГА!** Використання елементів керування, налаштувань або процедур, відмінних від зазначених у цій документації, може призвести до удару струмом, небезпеки виникнення нещасних випадків і / або механічного травмування.


Інформацію щодо інструкцій з техніки безпеки див. у розділі **Інформація про безпеку, навколишнє середовище та нормативні акти (SERI)**.

## Повідомлення FCC (лише для США) та інша нормативна інформація

Повідомлення FCC та іншу нормативну інформацію див. на веб-сайті про відповідність нормативним актам, за адресою [www.dell.com/regulatory\\_compliance](http://www.dell.com/regulatory_compliance).

## Зв'язок із Dell

Клієнти зі Сполучених Штатів можуть звертатись за номером **800-WWW-DELL (800-999-3355)**.

 **ПРИМІТКА.** Якщо немає активного Інтернет-з'єднання, можна знайти контактну інформацію у своєму рахунку-фактурі, пакувальній квитанції, рахунку або каталозі продуктів Dell.

Компанія Dell надає кілька варіантів підтримки та обслуговування в Інтернеті та по телефону. Їх доступність залежить від країни та продукту, деякі послуги можуть бути недоступні у вашому регіоні.

- Технічна підтримка онлайн — [www.dell.com/support/monitors](http://www.dell.com/support/monitors)
- Звернення до Dell — [www.dell.com/contactdell](http://www.dell.com/contactdell)

## База даних ЄС з маркуванням енергоефективності та інформаційним паспортом

S3222HG : <https://eprel.ec.europa.eu/qr/705482>



## Цей ярлик/ця інформація тільки для України

Виробник	DELL
Модель №,	S3222HG
Клас енергоефективності	A+
Видимий розмір екрану (діагональ) см / дюйми	80,13/31,5
Енергоспоживання у робочому режимі (Вт)	25
Річне споживання електроенергії (кВт * год,)	37
Енергоспоживання у режимі очікування (Вт)	0,30
Енергоспоживання у вимкненому режимі (Вт)	0,27
Роздільна здатність екрану (Ш x В)	1920x1080

