

# Dell S3222DGM Monitör

## Kullanıcı Kılavuzu

Monitör Modeli: S3222DGM  
Düzenleyici Model: S3222DGMc





**NOT: NOT, bilgisayarınızdan daha iyi yararlanmanız için yardımcı olan önemli bilgileri gösterir.**



**DİKKAT: DİKKAT, talimatlar izlenmezse donanımla ilgili olası zararı veya veri kaybını gösterir.**



**UYARI: UYARI olasılıkla mala gelebilecek zararı, kişisel yaralanmayı veya ölüm durumunu gösterir.**

Telif hakkı © 2021-2023 Dell Inc. veya bağlı kuruluşları. Her hakkı saklıdır. Dell, EMC ve diğer ticari markalar, Dell Inc. şirketinin veya bağlı kuruluşlarının ticari markalarıdır. Diğer ticari markalar ilgili sahiplerinin ticari markaları olabilir.

2023 – 03

Rev. A04



# İçindekiler

<b>Güvenlik yönergeleri . . . . .</b>	<b>6</b>
<b>Monitörünüz hakkında . . . . .</b>	<b>7</b>
Paket içeriği . . . . .	7
Ürün özellikleri . . . . .	9
Parçaları ve kontrolleri tanımlama . . . . .	10
Önden görünüm . . . . .	10
Arkadan görünüm . . . . .	11
Yandan görünüm . . . . .	12
Alttan görünüm . . . . .	12
<b>Monitör teknik özellikleri . . . . .</b>	<b>14</b>
Çözünürlük teknik özellikleri . . . . .	15
Desteklenen video modları . . . . .	16
Önceden ayarlı görüntüleme modları . . . . .	17
Fiziki özellikler . . . . .	20
Çevresel özellikler . . . . .	21
<b>Tak ve çalıştır özelliği . . . . .</b>	<b>22</b>
<b>LCD monitör kalitesi ve piksel ilkesi . . . . .</b>	<b>22</b>
<b>Monitörü kurma . . . . .</b>	<b>23</b>
<b>Standı bağlama . . . . .</b>	<b>23</b>
<b>Monitörünüzü bağlama . . . . .</b>	<b>25</b>
HDMI ve DisplayPort 1.2 kablosunun bağlanması . . . . .	25
<b>Kabloları düzenleme . . . . .</b>	<b>26</b>



Monitörünüzü Kensington kilidi ile sabitleme (isteğe bağlı) . . . . .	27
Standı çıkarma . . . . .	28
Duvar montajı (isteğe bağlı) . . . . .	29
<b>Monitörünüzü çalıştırma . . . . .</b>	<b>30</b>
Monitörü açın. . . . .	31
Oyun çubuğu kontrolünü kullanma . . . . .	31
Oyun Çubuğu Açıklaması . . . . .	32
Kontrol düğmelerini kullanma . . . . .	32
Kontrol düğmeleri . . . . .	33
Ekran Menüsünü (OSD) Kullanma . . . . .	34
Menü sistemine erişme . . . . .	34
Menü ve Güç düğmesi kilidi . . . . .	43
OSD uyarı mesajları . . . . .	46
En fazla çözünürlüğü ayarlama . . . . .	49
Eğim ve dikey uzantıyı kullanma . . . . .	50
Eğim Uzantısı . . . . .	50
Dikey Uzantı . . . . .	50
Ergonomi . . . . .	51
Ekranınızı kullanma ve taşıma . . . . .	53
Bakım kılavuzları . . . . .	54
Monitörünüzü temizleme . . . . .	54
<b>Sorun Giderme . . . . .</b>	<b>55</b>
Kendi Kendini Sınama . . . . .	55
Dahili Tanılar . . . . .	57




Genel sorunlar . . . . .	59
Ürüne özgü sorunlar . . . . .	62
<b>Ek . . . . .</b>	<b>63</b>
FCC bildirimleri (Yalnızca ABD) ve diğer yasal düzenleme bilgileri . . . . .	63
Dell'le Bağlantı Kurma . . . . .	63
Enerji etiketi ve ürün bilgi sayfası için AB ürün veritabanı	63



# Güvenlik yönergeleri

Monitörünüzü olası hasardan korumak ve kişisel güvenliğinizi sağlamak için aşağıdaki güvenlik kurallarını kullanın. Başka şekilde belirtilmedikçe, bu dokümantasyonda bulunan her prosedür, monitörünüzle gelen güvenlik bilgilerini okuduğunuzu farz eder.

 **Monitörü kullanmadan önce, monitörünüzle gelen ve ayrıca ürün üzerinde yazılı güvenlik bilgilerini okuyun. Daha sonra başvurmak için dokümantasyonu güvenli bir yerde saklayın.**

 **DİKKAT: Bu dokümantasyonda belirtilenler haricinde kontrollerin, ayarlamaların veya yordamların kullanımı şoka, elektrik hasarlarına ve/veya mekanik zararlara neden olabilir.**

- Monitörü sabit bir yüzeye yerleştirin ve dikkatli davranın. Ekran hassastır ve düşürülürse veya keskin bir cisim çarparsa hasar görebilir.
- Monitörünüzün her zaman konumunuzdaki elektriksel olarak AC gücü ile çalışabileceğinden emin olun.
- Monitörü oda sıcaklığında tutun. Aşırı soğuk veya sıcak koşulların ekranın likit kristali üzerinde ters etkisi olabilir.
- Güç kablosunu monitörden yakındaki ve erişilebilir bir duvar prizine bağlayın. Bkz. [Monitörünüzü bağlama](#).
- Monitörü ıslak bir yüzeye veya su yakınına yerleştirmeyin ve oralarda kullanmayın.
- Monitörü ciddi titreşime veya yüksek darbe koşullarına maruz bırakmayın. Örneğin, monitörü bir araba bagajı içine yerleştirmeyin.
- Uzun bir süre kullanılmamış halde bırakılacağı zaman monitörün fişini çıkarın.
- Elektrik çarpmasından kaçınmak için kapakları çıkarmaya veya monitörün içine dokunmaya çalışmayın.
- Bu talimatları dikkatlice okuyun. Bu belgeyi gelecekte başvurmak için saklayın. Ürün üzerinde işaretli olan tüm uyarıları ve talimatları izleyin.
- Kulaklıklardan gelen aşırı ses basıncı, işitme kaybına neden olabilir. Dengeleyicinin maksimumuna ayarlanması, kulaklık çıkış gerilimini ve dolayısıyla da ses basıncı düzeyini artırır.
- Ekipman duvara veya yatay konumda tavana monte edilebilir.







# Monitörünüz hakkında




## Paket içeriği

Monitörünüz aşağıdaki tabloda gösterilen bileşenlerle gelir. Herhangi bir bileşen eksikse Dell ile iletişime geçin. Daha fazla bilgi için bkz. [Dell'le Bağlantı Kurma](#).

**NOT: Bazı öğeler isteğe bağlı olabilir ve monitörünüzle gönderilmeyebilir. Bazı özellikler veya ortamlar bazı ülkelerde kullanılamayabilir.**

	Monitör
	Ayak yükseltici
	Stand tabanı
	Güç kablosu (ülkeye göre değişir)



	HDMI 2.0 kablosu (1,8 m)
	DisplayPort 1.2 kablosu (1,8 m)
	<ul style="list-style-type: none"><li>• Hızlı Kurulum Kılavuzu</li><li>• Güvenlik, Çevre ve Yasal Düzenlemeler Bilgileri</li></ul>





## Ürün özellikleri

Dell S3220DGM monitörde etkin matris, İnce Film Transistör (TFT), Sıvı Kristal Ekran (LCD), statik önleyici ve LED arka ışık bulunur. Ekran özellikleri şunları içerir:

- 80,01 cm (31,5 inç) izlenebilir ekran alanı (çapraz olarak ölçülür).
- 2560 x 1440 çözünürlük, düşük çözünürlükler için tam ekran desteği.
- Daha sorunsuz ve akıcı bir oyun için ekran yırtılması ve takılma gibi grafik bozulmalarını en aza indiren AMD FreeSync™ Premium Teknolojisi.
- **MPRT** modunda 144 Hz ve 165 Hz'lik yüksek yenileme hızlarını ve 1 ms'lik hızlı yanıt süresini destekler.

**NOT: Görünür hareket bulanıklığını azaltmak ve görüntü tepsini artırmak için 1 ms, MPRT modundan erişilebilir. Ancak bu, görüntü içinde bazı küçük ve fark edilebilir görsel yapılar başlatabilir. Her sistem kurulumu ve her oyuncunun ihtiyacı farklı olduğundan, kendileri için doğru olan ayarı bulmak için kullanıcıların farklı modları denemesini öneririz.**

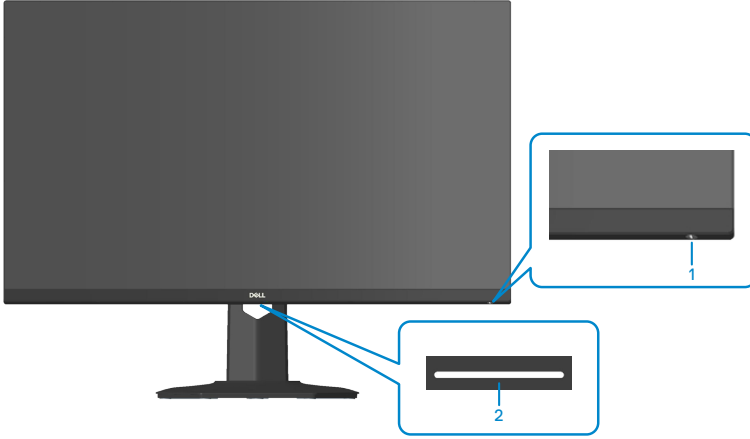
- %99 sRGB renk dizisi.
- DisplayPort ve HDMI aracılığıyla dijital bağlantı.
- Oyun konsolu VRR desteği ile etkinleştirildi.
- Bilgisayarınız destekliyorsa tak ve çalıştır özelliği.
- Kurulum kolaylığı ve ekran optimizasyonu için Ekran Menüsü (OSD) ayarlamaları.
- FPS, MOBA / RTS, SPORTS veya RPG gibi gelişmiş oyun modlarına ek olarak, Zamanlayıcı, Çerçeve Oranı Sayacı ve Karanlık Sabitleyici gibi gelişmiş özellikler ve tercihlerinizi kişiselleştirmek için 3 ek oyun modu.
- Esnek montaj çözümleri için çıkarılabilir altlık ve Video Electronics Standards Association (VESA™) 100 mm montaj delikleri.
- Eğme ve yükseklik ayarlama özellikleri.
- Güvenlik-kilit yuvası.
- Bekleme Modunda ≤0,3 W.
- Dell Ekran Yöneticisi'ni destekler.
- Dell Premium Panel Değişimi iç huzuru sunar.
- Kırpışmasız ekran ve mavi ışık özelliğiyle göz rahatlığını en uygun duruma getirin.

**⚠ UYARI: Monitörden yayılan mavi ışığın olası uzun dönem etkileri, göz yorgunluğu, dijital göz gerginliği, vb. içeren göz hasarlarına neden olabilir. ComfortView Plus (Rahat İzleme) özelliği, göz rahatlığını en uygun duruma getirmek amacıyla monitörden yayılan mavi ışık miktarını azaltmak için tasarlanmıştır.**



## Parçaları ve kontrolleri tanımlama

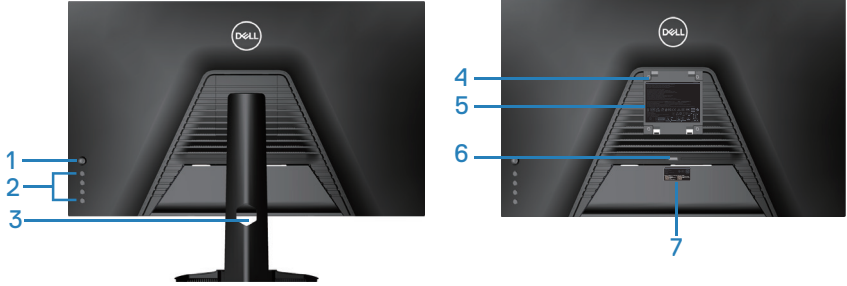
### Önden görünüm



Etiket	Açıklama	Kullanım
1	Güç Açma/Kapatma düğmesi (güç durumu ışığı ile)	Monitörü açmak ve kapatmak içindir. Sabit beyaz ışık, monitörün açık olduğunu ve normal şekilde çalıştığını gösterir. Yanıp sönen beyaz ışık, monitörün Bekleme Modunda olduğunu gösterir.
2	Tavan ışıkları	Monitör tamamen kurulduğunda, tavan ışıklarını açmak veya kapatmak için dokunmatik sensöre dokununuz. (bkz. <a href="#">Tavan ışıkları</a> ). Bu özellik OSD aracılığıyla etkinleştirilebilir veya devre dışı bırakılabilir (bkz. <a href="#">Downlight (Tavan ışıkları)</a> ). <b>NOT:</b> Temmuz 2021'den itibaren üretilen monitörlerde, yukarıdan aydınlatmalar <b>yalnızca</b> OSD menüsü kullanılarak açılıp kapatılabilir.



## Arkadan görünüm

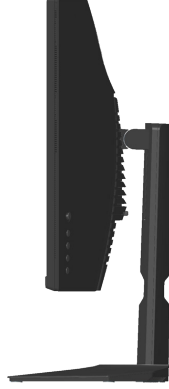


### Monitör standı ile Arkadan Görünüm

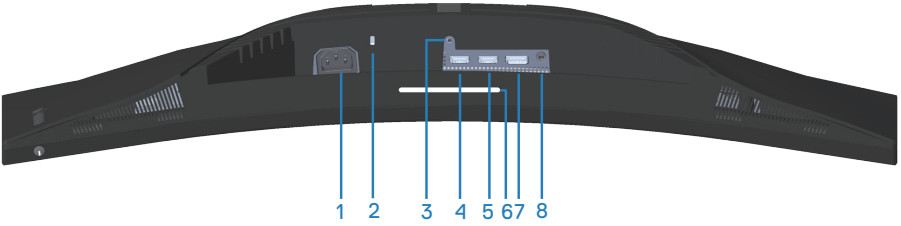
Etiket	Açıklama	Kullanım
1	Oyun çubuğu	OSD menüsüne kumanda etmek için kullanın. (Daha fazla bilgi için, bkz. <a href="#">Monitörünüzü çalıştırma</a> )
2	İşlev düğmeleri	OSD menüsündeki öğeleri ayarlamak için işlev düğmelerine basın. (Daha fazla bilgi için, bkz. <a href="#">Monitörünüzü çalıştırma</a> )
3	Kablo yönetim yuvası	Yuvaya yerleştirerek kabloları düzenlemek için kullanın.
4	VESA montaj delikleri (4)	Monitörü bir VESA uyumlu duvara montaj kiti yoluyla monitörü duvara montaj etmek için kullanılan VESA kapağının arkasından erişilebilen dört VESA montaj deliği (100 mm x 100 mm). Bkz. <a href="#">Duvar montajı (isteğe bağlı)</a> .
5	Düzenleyici bilgi etiketi	Yasalara uyum onaylarını listeler.
6	Stand serbest bırakma düğmesi	Standı monitörden ayırın.
7	Düzenleyici etiket (Çubuk kod seri numarası ve Hizmet Etiketini dâhil)	Yasalara uyum onaylarını listeler. Teknik destek için Dell'e başvurmanız gerekirse, bu etikete başvurun. Servis Etiketini, Dell servis teknisyenlerinin bilgisayarınızdaki donanım bileşenlerini belirlemesini ve garanti bilgilerine erişmesini sağlayan benzersiz bir alfasayısal tanımlayıcıdır.



## Yandan görünüm



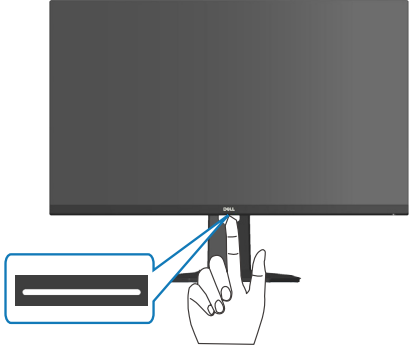
## Alttan görünüm



### Monitör standı olmadan arkadan görünüm

Etiket	Açıklama	Kullanım
1	Güç konektörü	Güç kablosunu (monitörünüzle birlikte verilir) takın.
2	Güvenlik-kilidi yuvası	Monitörünüzün izinsiz hareket ettirilmesini önlemek için monitörü bir güvenlik kilidi (ayrıca satın alınır) ile sabitleyin. Bkz. <a href="#">Monitörünüzü Kensington kilidi ile sabitleme (isteğe bağlı)</a> .
3	Stand kilidi özelliği	Standı M3 x 6 mm vida ile monitöre kilitlemek için (vida birlikte verilmez).
4	HDMI 1.2.0 bağlantı noktası	Bilgisayarınızı HDMI kablosu kullanarak bağlayın.



5	HDMI 2.2.0 bağlantı noktası	Bilgisayarınızı HDMI kablosu kullanarak bağlayın.
6	Tavan ışıkları	<p>Monitör tamamen kurulduğunda, tavan ışıklarını açmak veya kapatmak için dokunmatik sensöre dokunun.</p> <p>Fabrika ayarı açıktır, bu nedenle güç kablosu bağlıysa tavan ışıkları etkindir</p>  <p><b>NOT:</b> Temmuz 2021'den itibaren üretilen monitörlerde, yukarıdan aydınlatmalar <b>yalnızca</b> OSD menüsü kullanılarak açılıp kapatılabilir.</p>
7	DisplayPort 1.2	Bilgisayarınızı DisplayPort kablosu kullanarak bağlayın.
8	Kulaklık çıkışı bağlantı noktası	Kulaklığa bağlanır.



## Monitör teknik özellikleri

<b>Model</b>	<b>S3222DGM</b>
Ekran türü	Etkin matris - TFT LCD
Panel türü	Dikey Hizalama
İzlenebilir görüntü	
Diagonal	800,1 mm (31,5 inç)
Yatay, Etkin Alan	697,3 mm (27,5 inç)
Dikey, Etkin Alan	392,3 mm (15,4 inç)
Alan	273550,8 mm <sup>2</sup> (423,5 inç <sup>2</sup> )
Doğal çözünürlük ve yenileme hızı	144 Hz'de 2560 x 1440 (HDMI 2,0) 165 Hz'de 2560 x 1440 (DisplayPort 1.2)
Piksel aralığı	0,2724 mm x 0,2724 mm
İnç başına piksel (PPI)	93
İzleme açısı	
Yatay	178° (tipik)
Dikey	178° (tipik)
Parlaklık çıkışı	350 cd/m <sup>2</sup> (tipik)
Kontrast oranı	3000 ila 1 (tipik)
Düz ayna kaplaması	SAG %40, 3H
Arka ışığı	LED kenardan aydınlatma sistemi
Response time (Yanıt süresi)	<b>Fast</b> (Hızlı) modda 8 ms gri-gri <b>Super Fast</b> (Süper (Hızlı) modda 4 ms gri-gri <b>Extreme</b> (Ekstrem) modda 2 ms gri-gri* MPRT modda 1 ms gri-gri <b>NOT: Görünür hareket bulanıklığını azaltmak ve görüntü tepsini artırmak için 2 ms gri-gri moduna Extreme (Ekstrem) modundan erişilebilir. Ancak bu, görüntü içine bazı küçük ve fark edilebilir görsel yapılar başlatabilir. Her sistem kurulumu ve her oyuncunun ihtiyacı farklı olduğundan, kendileri için doğru olan ayarı bulmak için kullanıcıların farklı modları denemesini öneririz.</b>



Eđrilik	1800R (tipik)
Renk derinliđi	16,7M renk (RGB 8 bit)
Renk skalası	%99 sRGB
Bađlanılabilirlik	HDCP 2.2 ile 2 x HDMI 2.0 (2560 x 1440, en fazla 144 Hz) 1 x DisplayPort 1.2 ile HDCP 2.2 (2560 x 1440, en fazla 165 Hz) 1 x Kulaklık ıkışı
Kenar geniřliđi (etkin alana kadar olan monitör kenarı)	
Üst	7,85 mm
Sol/Sađ	7,92 mm
Alt	24,10 mm
Ayarlanabilirlik	
Yüksekliliđi ayarlanabilir altlık	100 mm
Eđim	-5° - 21°
Eksende döndürme	Yok
Eđim Ayarı	Yok
Dell ekran yöneticisi uyumluluđu	Easy Arrange (Kolay Düzenleme) ve diđer temel özellikler
Güvenlik	Güvenlik kilidi yuvası (kablo kilidi ayrı satılır)

### Çözünürlük teknik özellikleri

<b>Model</b>	<b>S3222DGM</b>
Yatay tarama aralıđı	30 kHz ila 250 kHz (otomatik)
Dikey tarama aralıđı	48 Hz ila 144 Hz (HDMI 2.0) 48 Hz ila 165 Hz (DisplayPort 1.2)



Maksimum önceden ayar çözünürlüğü	60 Hz'de 2560 x 1440 ile HDCP 2.2 144 Hz'de 2560 x 1440 ile HDCP 2.2 (HDMI 2.0) 165 Hz'de 2560 x 1440 ile HDCP 2.2 (DisplayPort 1.2)
-----------------------------------	--

### Desteklenen video modları

<b>Model</b>	<b>S3222DGM</b>
Video görüntüleme özellikleri (HDMI/DisplayPort)	480p, 480i, 576p, 576i, 720p, 1080p, 1080i, QHD

 **NOT: Bu monitör AMD FreeSync™ Premium Teknolojisini destekler.**





## Önceden ayarlı görüntüleme modları

### HDMI Önceden Ayarlı Görüntüleme Modları

Ekran Modu	Yatay Frekans (kHz)	Dikey Frekans (Hz)	Piksel Saati (MHz)	Senkronizasyon Polaritesi (Yatay/Dikey)
IBM, 720 x 400	31,47	70,08	28,32	-/+
VESA, 640 x 480	37,50	75,00	31,50	-/-
VESA, 640 x 480	31,47	59,94	25,18	-/-
VESA, 800 x 600	37,88	60,32	40,00	+/+
VESA, 800 x 600	46,88	75,00	49,50	+/+
VESA, 1024 x 768	48,36	60,00	65,00	-/-
VESA, 1024 x 768	60,02	75,03	78,75	+/+
VESA, 1152 x 864	67,50	75,00	108,00	+/+
VESA, 1280 x 800	49,31	59,91	71,00	+/+
VESA, 1280 x 1024	63,98	60,02	108,00	+/+
VESA, 1280 x 1024	79,98	75,02	135,00	+/+
VESA, 1600 x 1200	75,00	60,00	162,00	+/+
VESA, 1680 x 1050	65,29	59,95	146,25	-/+
VESA, 1920 x 1080	67,50	60,00	148,50	+/+
VESA, 1920 x 1080	137,26	120,00	285,50	+/+
VESA, 1920 x 1080	162,27	144,00	337,52	+/+
VESA, 1920 x 1200	74,56	59,89	193,25	+/+
VESA, 2560 x 1440	183,00	120,00	497,75	+/-
VESA, 2560 x 1440	88,79	59,95	241,50	+/-
VESA, 2560 x 1440	222,06	144,00	592,00	+/-



## DisplayPort Önceden Ayarlı Görüntüleme Modları

Ekran Modu	Yatay Frekans (kHz)	Dikey Frekans (Hz)	Piksel Saati (MHz)	Senkronizasyon Polaritesi (Yatay/Dikey)
IBM, 720 x 400	31,47	70,08	28,32	-/+
VESA, 640 x 480	37,50	75,00	31,50	-/-
VESA, 640 x 480	31,47	59,94	25,18	-/-
VESA, 800 x 600	37,88	60,32	40,00	+/+
VESA, 800 x 600	46,88	75,00	49,50	+/+
VESA, 1024 x 768	48,36	60,00	65,00	-/-
VESA, 1024 x 768	60,02	75,03	78,75	+/+
VESA, 1152 x 864	67,50	75,00	108,00	+/+
VESA, 1280 x 1024	63,98	60,02	108,00	+/+
VESA, 1280 x 1024	79,98	75,02	135,00	+/+
VESA, 1600 x 900	60,00	60,00	108,00	+/+
VESA, 1600 x 1200	75,00	60,00	162,00	+/+
VESA, 1680 x 1050	65,29	59,95	146,25	-/+
VESA, 1920 x 1080	67,50	60,00	148,50	+/+
VESA, 1920 x 1080	137,26	120,00	285,50	+/-
VESA, 1920 x 1080	166,59	143,98	346,50	+/-
VESA, 1920 x 1080	186,50	165,00	387,81	+/-
VESA, 1920 x 1200	74,56	59,89	193,25	-/+
VESA, 2560 x 1440	88,79	59,95	241,50	+/-
VESA, 2560 x 1440	183,00	120,00	497,75	+/-
VESA, 2560 x 1440	222,15	143,97	604,25	+/-
VESA, 2560 x 1440	244,32	165,00	645,00	+/-



## Elektrik teknik özellikleri

Model	S3222DGM
Video giriş sinyalleri	HDMI 2.0 (HDCP), her farklı hat için 600 mV, farklı çift başına 100 ohm giriş empedansı DisplayPort 1.2, her farklı hat için 600 mV, farklı çift başına 100 ohm giriş direnci
AC giriş voltajı / frekans / akım	100 VAC ila 240 VAC / 50 Hz veya 60 Hz $\pm$ 3 Hz / 1,6 A (maks.)
Boşalma akımı	120 V: 0°C'de 30 A (maks.) (soğuk çalıştırma) 240 V: 0°C'de 60 A (maks.) (soğuk çalıştırma)
Güç tüketimi	0,3 W (Kapalı mod) <sup>1</sup> 0,3 W (Bekleme Modu) <sup>1</sup> 26 W (Açık Mod) <sup>1</sup> 50 W (Maks) <sup>2</sup> 28 W (Pon) <sup>3</sup> 87,56 kWh (TEC) <sup>3</sup>

<sup>1</sup> EU 2019/2021 ve EU 2019/2013 ile tanımlandığı şekilde.

<sup>2</sup> Maksimum parlaklık ve kontrast ayarı.

<sup>3</sup> Pon: Açık Modun güç tüketimi, Energy Star test yöntemine göre ölçülmüştür.  
TEC: Energy Star test yöntemine göre ölçülen kWh cinsinden toplam enerji tüketimi.

Bu belge yalnızca bilgi verme amaçlıdır ve laboratuvar performansını yansıtır. Ürününüz, sipariş ettiğiniz yazılıma, bileşenlere ve çevre birimlerine bağlı olarak farklı biçimde çalışabilir ve bu tür bilgilerin güncellenmesi için hiçbir yükümlülüğü olmayacaktır.

Bu nedenle, müşteri, elektrik toleransları konusunda veya başka açılardan karar verirken bu bilgilere güvenmemelidir. Doğruluk veya tamlik konusunda doğrudan ya da dolaylı hiçbir garanti verilmez.



## Fiziki özellikler

<b>Model</b>	<b>S3222DGM</b>
Sinyal kablosu türü	<ul style="list-style-type: none"><li>• Dijital: DisplayPort, 20 pim</li><li>• Dijital: HDMI, 19 pim</li></ul>
<b>Boyutlar (stand ile)</b>	
Yükseklik (uzatılmış)	555,98 mm (21,89 inç)
Yükseklik (sıkıştırılmış)	455,98 mm (17,95 inç)
Genişlik	708,76 mm (27,90 inç)
Derinlik	237,61 mm (9,35 inç)
<b>Boyutlar (stand olmadan)</b>	
Yükseklik	424,20 mm (16,70 inç)
Genişlik	708,76 mm (27,90 inç)
Derinlik	82,39 mm (3,24 inç)
<b>Stand boyutları</b>	
Yükseklik	420,30 mm (16,55 inç)
Genişlik	284,64 mm (11,21 inç)
Derinlik	237,61 mm (9,35 inç)
<b>Ağırlık</b>	
Paketle ağırlık	14,50 kg (31,97 lb)
Altlık düzeneği ve kablolarla ağırlı	10,16 kg (22,40 lb)
Ayak düzensiz ağırlık (kablolar olmadan)	7,44 kg (16,40 lb)
Altlık düzeneğinin ağırlığı	2,27 kg (5,00 lb)
Ön çerçeve parlaklığı	Siyah çerçeve 2-4 parlaklık birimleri



## Çevresel özellikler

<b>Model</b>	<b>S3222DGM</b>
<b>Uyumlu Standartlar</b>	
<ul style="list-style-type: none"><li>· RoHS-uyumlu</li><li>· BFR/PVC içermeyen monitör (harici kablolar dışında).</li><li>· Sadece Arsenik içermeyen cam ve Civa içermeyen panel için</li></ul>	
<b>Sıcaklık</b>	
Çalıştığında	0°C ila 40°C (32°F ila 104°F)
Çalışmadığında	<ul style="list-style-type: none"><li>· Depolama: -20°C ila 60°C (-4°F ila 140°F)</li><li>· Nakliye: -20°C ila 60°C (-4°F ila 140°F)</li></ul>
<b>Nem</b>	
Çalıştığında	%10 ila %80 arası (yoğuşma olmadan)
Çalışmadığında	<ul style="list-style-type: none"><li>· Depolama %10 ila %90 (yoğuşma olmadan)</li><li>· Nakliye %10 ila %90 (yoğuşma olmadan)</li></ul>
<b>Rakım</b>	
Çalışırken (en fazla)	5.000 m (16.400 ft)
Çalışmaz durumda (en fazla)	12.192 m (40.000 ft)
<b>Isı kaybı</b>	<ul style="list-style-type: none"><li>· 171,00 BTU/saat (maksimum)</li><li>· 95,76 BTU/saat (Açık Mod)</li></ul>



## Tak ve alıřtır zelliđi

Monitr herhangi bir Tak ve alıřtır uyumlu sisteme takabilirsiniz. Monitr otomatik olarak Ekran Veri Kanalı (DDC) protokollerini kullanarak Geniřletilmiř Grnt Tanımlama Verileri (EDID) ile bilgisayar sistemi sađlar, bylece sistem kendisini yapılandırabilir ve monitr ayarlarını optimize edebilir. ođu monitr yklemeleri otomatiktir; isterseniz farklı ayarları seebilirsiniz. Monitr ayarlarını deđiřtirme hakkında daha fazla bilgi iin bkz. [Monitrnz alıřtırma](#).

## LCD monitr kalitesi ve piksel ilkesi

LCD Monitr retim iřlemi sırasında, grnmesi zor olan ve grntleme kalitesi veya kullanılabilirliđi etkilemeyen bir veya daha fazla pikselin deđiřmeyen bir durumda sabitlenmesi ender durum deđildir. Dell Monitr Kalitesi ve Piksel İlkesi hakkında daha fazla bilgi iin [www.dell.com/pixelguidelines](http://www.dell.com/pixelguidelines) adresindeki Dell Destek sitesine bakın.



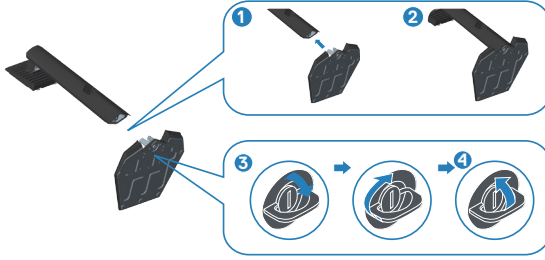
# Monitörü kurma

## Standı bağlama

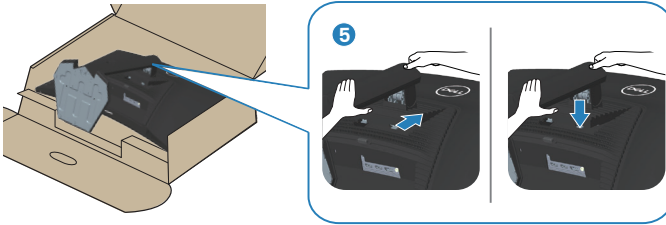
**NOT:** Monitör fabrikadan gönderildiğinde stand takılı değildir.

**NOT:** Aşağıdaki prosedür, monitörünüzle birlikte gelen ayağın bağlanması içindir. Üçüncü taraf bir stand takıyorsanız, standla birlikte gönderilen belgelere bakın.

1. Standı, koruyucu üst tampondan çıkarmak için ambalaj kutusu kanatlarındaki talimatları izleyin.
2. Stand tabanını stand yükselticiye bağlayın.
3. Stand tabanındaki vida kolunu açın ve stand yükselticiyi stand tabanına sabitlemek için vidayı sıkın.
4. Vida kolunu kapatın.



5. Stand grubundaki tırnakları monitördeki yuvalara kaydırın ve stand grubunu yerine oturtmak için aşağı doğru bastırın.



6. Monitörü dik konumda yerleştirin.





## Monitörünüzü bağlama

**⚠ UYARI:** Bu bölümdeki yordamlardan birine başlamadan önce, şunlara uyun: [Güvenlik yönergeleri](#).

**✎ NOT:** Monitöre tüm kabloları aynı anda bağlamayın. Monitöre bağlamadan önce kabloların kablo yönetimi yuvasından geçirilmesi önerilir.

Monitörünüzü bilgisayara bağlamak için:

1. Bilgisayarınızı kapatın ve güç kablosunun bağlantısını kesin.
2. Monitörünüzden gelen HDMI veya DisplayPort kablosunu bilgisayarınıza bağlayın.

### HDMI ve DisplayPort 1.2 kablosunun bağlanması



3. Bilgisayarınızın ve monitörünüzün güç kablolarını bir prize takın.

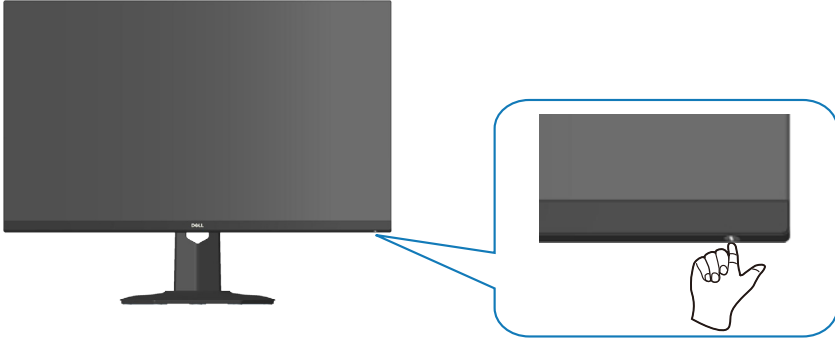


## Kabloları düzenleme

Monitörünüze bağlanan kabloları düzenlemek için kablo yönetimi yuvasını kullanın.



4. Monitörü açın.



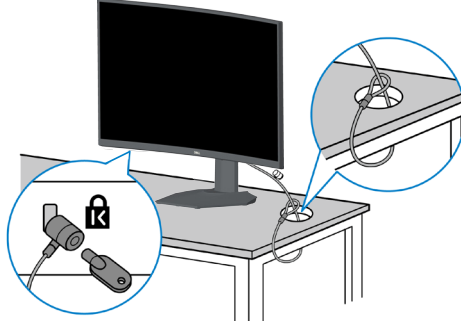
## Monitörünüzü Kensington kilidi ile sabitleme (isteğe bağlı)

Yanlışlıkla düşmesini önlemek için monitörü monitörün ağırlığını destekleyebilen sabit bir nesneye bir Kensington güvenlik kilidi kullanarak bağlayabilirsiniz.

Bu güvenlik kilidi yuvası monitörün altında bulunur. (Bkz. [Güvenlik-kilidi yuvası](#))

Kensington kilidini (ayrıca satın alınır) kullanma hakkında daha fazla bilgi için kilitle birlikte gelen dokümantasyona bakın.

Kensington güvenlik kilidini kullanarak monitörü bir masaya sabitleyin.



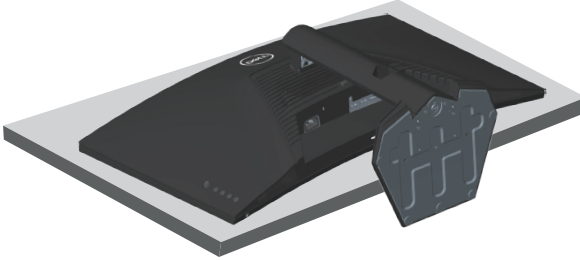
**NOT: Görüntü yalnızca gösterme amaçlıdır. Kilidin görünümü değişik olabilir.**



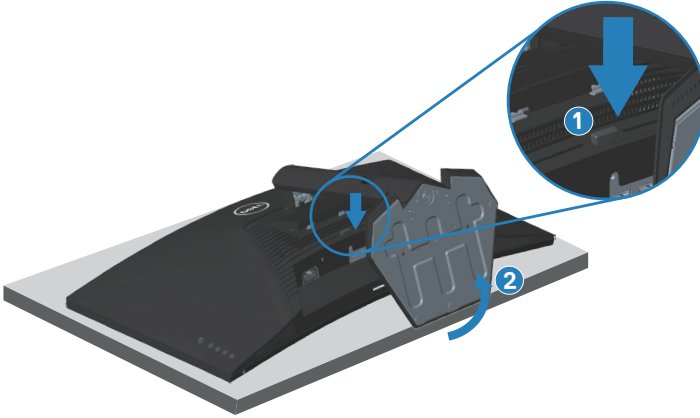
## Standı çıkarma

- NOT:** Ayağı çıkarırken ekranda çizikleri önlemek için, monitörün yumuşak ve temiz bir yüzeye yerleştirildiğinden emin olun.
- NOT:** Aşağıdaki prosedür, yalnız monitörünüzle birlikte gelen ayağın bağlanması içindir. Üçüncü taraf bir stand takıyorsanız, standla birlikte gönderilen belgelere bakın.

1. Monitörü masanın kenarında yumuşak bir bez veya yastık üzerine yerleştirin.



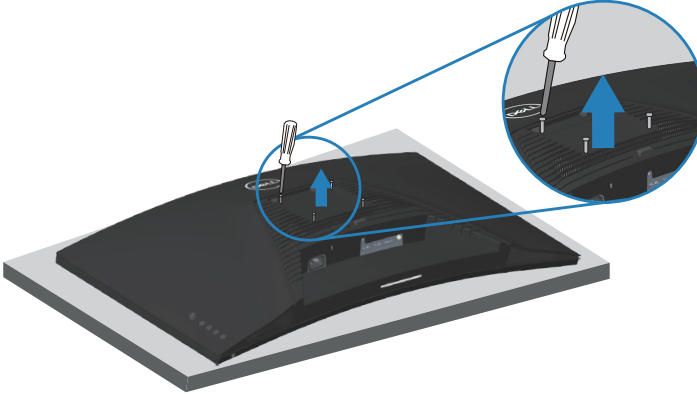
2. Ekranın arkasındaki stant bırakma düğmesini basılı tutun.



3. Stant düzeneğini yukarı kaldırın ve monitörden öteye götürün.



### Duvar montajı (isteğe bağlı)



(Vida boyutu: M4 x 10 mm).

VESA-uyumlu duvar montaj kitiyle gelen talimatlara bakın.

1. Ekranı masanın kenarında yumuşak bir bez veya yastık üzerine yerleştirin.
2. Altlığı çıkarın. Bkz. [Standı çıkarma](#) .
3. Ekranın arka kapağını sabitleyen dört vidayı çıkarın.
4. Montaj braketini duvar montaj kitinden ekrana takın.
5. Monitörü duvara monte etmek için duvara montaj kitiyle gelen talimatlara bakın.

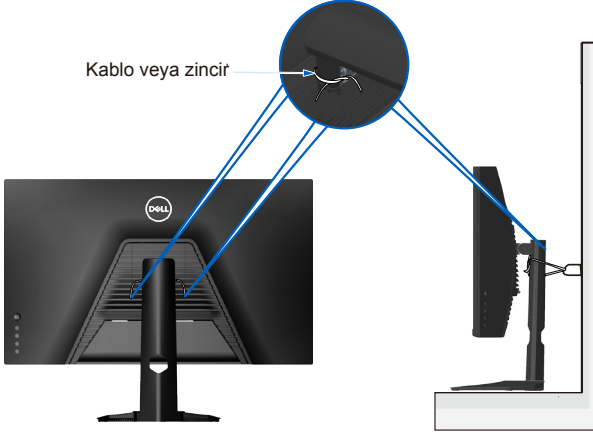


**NOT: Yalnızca 29,76 kg en düşük ağırlık/yük taşıma kapasitesine sahip, UL, CSA veya GS listesinde yer alan duvara montaj bağlantı parçasıyla kullanım içindir.**



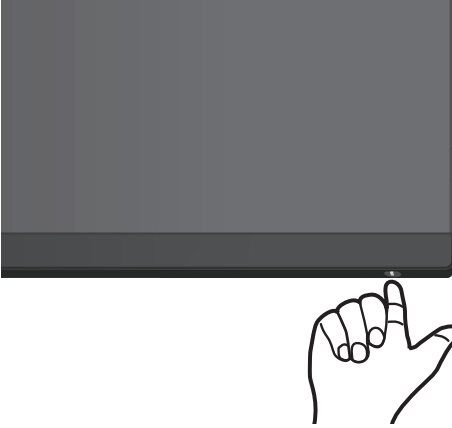
# Monitörünüzü çalıştırma

⚠ **DİKKAT:** Monitörü kullanmadan önce, monitörün düşmesini önlemek için stand yükselticiyi kablo bağı veya monitörün ağırlığını taşıyabilecek bir telle duvara sabitlemeniz önerilir.



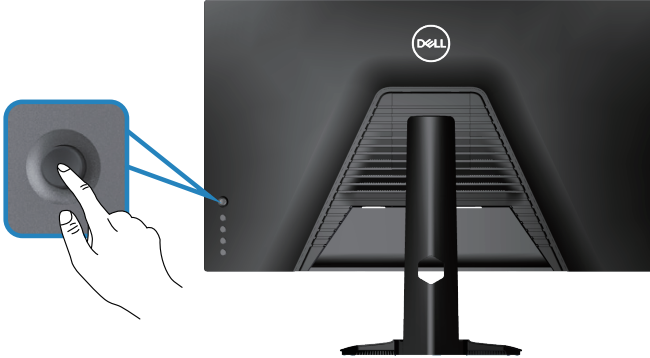
## Monitörü açın

Monitörü açmak için  düğmesine basın.



## Oyun çubuğu kontrolünü kullanma

Görüntü ayarlarını yapmak için monitörün altındaki oyun çubuğu düğmesini kullanın.



1. Ana ekran menüsünü görüntülemek için oyun çubuğu düğmesine basın.
2. Seçenekler arasında geçiş yapmak için oyun çubuğunu yukarı/aşağı/sola/sağa hareket ettirin.
3. Ayarları onaylamak ve çıkmak için oyun çubuğu düğmesine tekrar basın.



## Oyun Çubuğu Açıklaması

### Oyun çubuğu Açıklama



- Ekran menüsü açıkken, seçimi onaylamak veya ayarları kaydetmek için düğmeye basın.
- Ekran menüsü kapalıyken, ekran ana menüsünü başlatmak için düğmeye basın. Bkz. [Menü sistemine erişme](#).



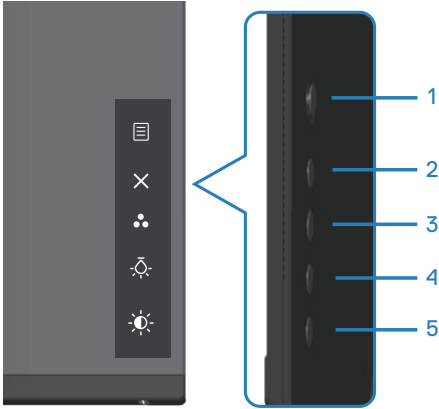
- 2 yönlü (sağ ve sol) yönlü navigasyon için.
- Alt menüye girmek için sağa gidin.
- Alt menüden çıkmak için sola gidin.
- Seçili menü öğesinin parametrelerini artırır (sağda) veya azaltır (solda).



- 2 yönlü (yukarı ve aşağı) yönlü navigasyon için.
- Menü öğeleri arasında geçiş yapar.
- Seçili menü öğesinin parametrelerini artırır (sağda) veya azaltır (solda).

## Kontrol düğmelerini kullanma






Ekrandaki görüntüyü ayarlamak için monitörün arkasındaki kontrol düğmelerini kullanın.





## Kontrol düğmeleri


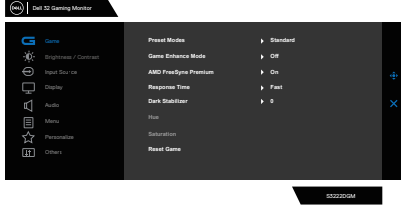
Aşağıdaki tabloda kontrol düğmeleri açıklanmaktadır:

Kontrol Düğmeleri	Açıklama
1  Menu (Menü)	Ekran menüsünü (OSD) başlatmak ve OSD menüsünü seçmek için <b>Menu (Menü)</b> düğmesini kullanın. Bkz. <a href="#">Menü sistemine erişme</a> .
2  Exit (Çıkış)	Bu düğmeyi ana menüye dönmek veya OSD ana menüsünden çıkmak için kullanın.
3  Shortcut key (Kısayol tuşu)/Preset Modes (Önayar Modları)	Ön ayarlı modlar listesinden seçim yapmak için bu düğmeyi kullanın.
4  Shortcut key (Kısayol tuşu)/Downlight (Tavan ışıkları)	Monitörün altındaki ışıkları açmak veya kapatmak için bu düğmeyi kullanın.
5  Shortcut key (Kısayol tuşu)/Brightness (Parlaklık)	Parlaklığı ayarlamak için bu düğmeyi kullanın.



# Ekran Menüsünü (OSD) Kullanma



## Menü sistemine erişme

Sim-ge	Menü ve Alt Menüler	Açıklama
	Game (Oyun)	
	<b>Preset Modes (Önceden Ayarlı Modlar)</b>	<p><b>Preset Modes (Önceden Ayarlı Modlar)</b> seçtiğinizde, listeden <b>Standard (Standart)</b>, <b>FPS</b>, <b>MOBA/RTS</b>, <b>RPG</b>, <b>SPORTS</b>, <b>Game 1/Game 2/Game 3 (Oyun 1/Oyun 2/Oyun 3)</b>, <b>ComfortView</b>, <b>Warm (Sıcak)</b>, <b>Cool (Soğuk)</b> veya <b>Custom Color (Özel Renk)</b> öğelerinden birini seçebilirsiniz.</p> <ul style="list-style-type: none"><li>• <b>Standard (Standart)</b>: Monitörün varsayılan renk ayarlarını yükler. Bu, varsayılan önayar modudur.</li><li>• <b>FPS</b>: FPS oyunları için en uygun renk ayarlarını yükler.</li><li>• <b>MOBA/RTS</b>: Çok Oyunculu Çevrimiçi Savaş Alanı (MOBA) ve Gerçek Zamanlı Strateji (RTS) oyunları için ideal renk ayarlarını yükler.</li><li>• <b>RPG</b>: Rol Üstlenme oyunları için en uygun renk ayarlarını yükler.</li><li>• <b>SPOR</b>: “SPOR” oyunları için ideal renk ayarlarını yükler.</li><li>• <b>Game 1/Game 2/Game 3 (Oyun 1/Oyun 2/Oyun 3)</b>: Oyun gereksinimleriniz için renk ayarlarını özelleştirmenizi sağlar.</li></ul>


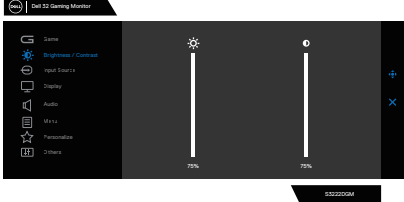




		<ul style="list-style-type: none"> <li>• <b>ComfortView:</b> Daha rahat bir izleme sağlamak için ekrandan yayılan mavi ışığın düzeyini düşürür. <b>UYARI: Monitörden yayılan mavi ışığın olası uzun dönem etkileri, dijital göz gerginliği, göz yorgunluğu ve gözlerde hasar gibi kişisel yaralanmaya neden olabilir. Monitörü uzun süre kullanmak, vücudun boyun, kol, sırt ve omuz gibi bölgelerinde ağrıya da neden olabilir. Daha fazla bilgi için bkz. Ergonomi.</b></li> <li>• <b>Warm (Sıcak):</b> Renk sıcaklığını artırır. Kırmızı/sarı renk tonu ile ekran daha sıcak görünür.</li> <li>• <b>Cool (Soğuk):</b> Renk sıcaklığını azaltır. Ekran mavi renk tonuyla daha soğuk görünür.</li> <li>• <b>Custom Color (Özel Renk):</b> Renk ayarlarını manuel olarak ayarlamayı sağlar. <b>Gain (Kazanç), Offset (Ofset), Hue (Renk Tonu) ve Saturation (Doğgunluk)</b> değerlerini ayarlamak ve kendi ön ayarlı renk modunuzu oluşturmak için oyun çubuğunu hareket ettirin.</li> </ul>
	<p><b>Game Enhance Mode (Oyun Geliştirme Modu)</b></p>	<p>Game Enhance Mode (Oyun Geliştirme Modu)'nu Off (Kapalı), Timer (Zamanlayıcı), Frame Rate (Çerçeve Oranı) veya Display Alignment (Ekran Hizalama) olarak ayarlar.</p> <ul style="list-style-type: none"> <li>• <b>Off (Kapalı):</b> Game Enhance Mode (Oyun Geliştirme Modu) altındaki işlevleri devre dışı bırakmak için seçin.</li> <li>• <b>Timer (Zamanlayıcı):</b> Ekranın sol üst köşesinde zamanlayıcıyı devre dışı bırakmanıza veya etkinleştirmenize izin verir. Zamanlayıcı, oyun başladığından beri geçen süreyi gösterir. Kalan süreden haberdar olmanızı sağlamak için zaman aralığı listesinden bir seçenek seçin.</li> <li>• <b>Frame Rate (Çerçeve Oranı):</b> On (Açık) seçeneğini belirlemek, oyun oynarken saniyedeki mevcut çerçeve sayısını görüntülemenizi sağlar. Oran ne kadar yüksek olursa, hareket o kadar yumuşak görünür.</li> <li>• <b>Display Alignment (Ekran Hizalama):</b> İşlevin etkinleştirilmesi, video içeriklerinin birden çok ekrandan mükemmel şekilde hizalanmasına yardımcı olabilir.</li> </ul>
	<p><b>AMD FreeSync Premium</b></p>	<p>AMD FreeSync işlevini Açık veya Kapalı olarak ayarlamayı sağlar.</p>


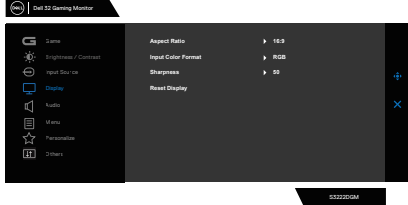
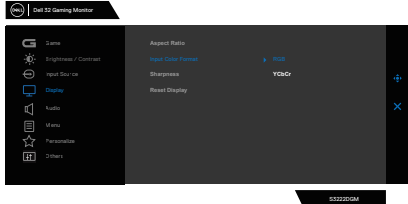


<b>Response Time (Yanıt Süresi)</b>	Yanıt Süresini Fast (Hızlı), Super Fast (Süper Hızlı), Extreme (Aşırı) veya MPRT olarak ayarlamanıza olanak sağlar.
<b>Dark Stabilizer (Karanlık Sabitleyici)</b>	Bu özellik, karanlık oyun senaryolarında görünürlüğü artırır. Değer ne kadar yüksekse (0 ile 3 arasında), ekran görüntüsünün karanlık alanındaki görünürlük o kadar artar.
<b>Hue (Renk Tonu)</b>	<p>Bu özellik video görüntüsünün rengini yeşile veya mora kaydırabilir. Bu, istenen cilt tonu rengini ayarlamak için kullanılır.</p> <p>Renk tonunu 0'dan 100'e ayarlamak için oyun çubuğunu kullanın. Video görüntüsünün yeşil gölgesini artırmak için oyun çubuğunu yukarı yönde hareket ettirin.</p> <p>Video görüntüsünün mor gölgesini artırmak için oyun çubuğunu aşağı yönde hareket ettirin.</p> <p> <b>NOT:</b> Renk Tonu ayarı yalnızca <b>FPS, MOBA/RTS, SPORTS</b> veya <b>RPG</b> önyayar modunu seçtiğinizde kullanılabilir.</p>
<b>Saturation (Doygunluk)</b>	<p>Bu özellik video görüntüsünün renk doygunluğunu ayarlayabilir.</p> <p>Doygunluğu 0 ile 100 arasında ayarlamak için oyun çubuğunu kullanın.</p> <p>Video görüntüsünün renkli görünümünü artırmak için oyun çubuğunu yukarı yönde hareket ettirin.</p> <p>Video görüntüsünün monokrom görünümünü artırmak için oyun çubuğunu aşağı yönde hareket ettirin.</p> <p> <b>NOT: Saturation (Doygunluk) ayarı yalnızca FPS, MOBA/RTS, SPORTS veya RPG önyayar modunu seçtiğinizde kullanılabilir.</b></p>
<b>Reset Game (Oyunu Sıfırla)</b>	Game (Oyun) menüsü altındaki tüm ayarları fabrika ön ayarlı değerlere sıfırlar.




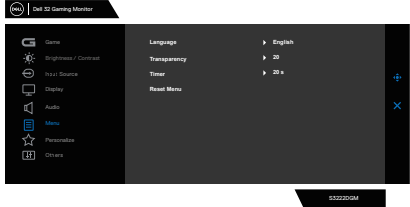


	<p><b>Brightness/ Contrast (Parlaklık/ Kontrast)</b></p>	<p>Parlaklık ve kontrastı ayarlamak için bu menüyü kullanın.</p> 
	<p><b>Brightness (Parlaklık)</b></p>	<p>Brightness (Parlaklık), arka ışığın parlaklığını ayarlar (minimum 0; maksimum 100). Parlaklığı artırmak için oyun çubuğunu yukarı yönde hareket ettirin. Parlaklığı azaltmak için oyun çubuğunu aşağı yönde hareket ettirin.</p>
	<p><b>Contrast (Kontrast)</b></p>	<p>Önce Parlaklığı ayarlayıp, ardından yalnız daha fazla ayarlama gerekirse Kontrastı ayarlayın. Kontrastı artırmak için oyun çubuğunu yukarı, kontrastı azaltmak için (0 ile 100 arasında) aşağı yönde hareket ettirin. Contrast (Kontrast) işlevi, monitör ekranındaki karanlık ve aydınlık arasındaki farkın derecesini ayarlar.</p>
	<p><b>Input Source (Giriş Kaynağı)</b></p>	<p>Monitörünüze bağlanabilen farklı video sinyalleri arasından seçim yapmak için giriş kaynağı menüsünü kullanın.</p> 
	<p><b>DP</b></p>	<p>DP (Ekran Bağlantı Noktası) konektörü kullanırken DP girişini seçin. Seçimi doğrulamak için oyun çubuğu düğmesine basın.</p>
	<p><b>HDMI 1</b></p>	<p>HDMI konektörlerini kullandığınızda <b>HDMI 1</b> veya <b>HDMI 2</b> girişini seçin. Seçiminizi onaylamak için oyun çubuğu düğmesine basın.</p>
	<p><b>HDMI 2</b></p>	<p>HDMI konektörlerini kullandığınızda <b>HDMI 1</b> veya <b>HDMI 2</b> girişini seçin. Seçiminizi onaylamak için oyun çubuğu düğmesine basın.</p>
	<p><b>Auto Select (Otomatik Seçim)</b></p>	<p>Monitörün mevcut giriş kaynaklarını otomatik olarak taramasına izin vermek için işlevi açın. Seçiminizi onaylamak için oyun çubuğu düğmesine basın.</p>



	<b>Reset Input Source (Giriş Kaynağını Sıfırla)</b>	Input Source (Giriş Kaynağı) menüsü altındaki tüm ayarları fabrika varsayılan değerlerine sıfırlar.
	<b>Display (Ekran)</b>	Görüntüyü ayarlamak için display (ekran) seçeneğini kullanın. 
	<b>Aspect Ratio (En-Boy Oranı)</b>	Görüntü en boy oranını 16:9 (Geniş) , Auto Resize (Otomatik) , 4:3, ya da 1:1 olarak ayarlar.
	<b>Input Color Format (Giriş Rengi Biçimi)</b>	Video giriş modunu ayarlamayı sağlar: <ul style="list-style-type: none"> <li>• <b>RGB:</b> Monitörünüz bir bilgisayara (veya ortam yürütücüye) DisplayPort (Ekran Bağlantı Noktası) veya HDMI kablosu kullanılarak bağlıysa bu seçeneği seçin.</li> <li>• <b>YCbCr:</b> Ortam çalarınız yalnızca YCbCr çıkışını destekliyorsa bu seçeneği seçin.</li> </ul> 
	<b>Sharpness (Keskinlik)</b>	Görüntüyü daha keskin veya yumuşak yapabilir. '0' ile '100' arasında ayarlamak için oyun çubuğunu kullanın yukarı veya aşağı yönde hareket ettirin.
	<b>Reset Display (Ekranı Sıfırla)</b>	Varsayılan görüntüleme ayarlarını geri yüklemek için bu seçeneği seçin.



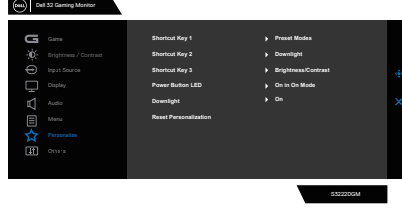
	<b>Audio (Ses)</b>	
	<b>Volume (Ses Seviyesi)</b>	<p>Kulaklık çıkışının ses seviyesini ayarlamanıza izin verir. Ses seviyesini 0 ile 100 arasında ayarlamak için oyun çubuğunu kullanın.</p>
	<b>Reset Audio (Ses Sıfırla)</b>	<p>Audio (Ses) menüsü altındaki tüm ayarları fabrika varsayılan değerlerine sıfırlar.</p>
	<b>Menu (Menü)</b>	<p>OSD dilleri, menünün ekranda kalma süresi vb. gibi OSD ayarlarını ayarlamak için bu seçeneği seçin.</p> 
	<b>Language (Dil)</b>	<p>OSD görüntüsünü sekiz dilden birine (İngilizce, İspanyolca, Fransızca, Almanca, Brezilya Portekizcesi, Rusça, Basitleştirilmiş Çince, Japonca) ayarlar.</p>
	<b>Transparency (Saydamlık)</b>	<p>Oyun çubuğunu yukarı veya aşağı yönde hareket ettirerek menü şeffaflığını değiştirmek için bu seçeneği seçin (min. 0/maks. 100).</p>
	<b>Timer (Zamanlayıcı)</b>	<p>OSD Bekleme Süresi: Bir düğmeye bastıktan sonra OSD'nin etkin kalacağı sürenin uzunluğunu ayarlar. Kaydırıcıyı 5 ile 60 saniye arasında 1 saniyelik artışlarla ayarlamak için oyun çubuğunu hareket ettirin.</p>
	<b>Reset Menu (Menüyü Sıfırla)</b>	<p>Reset Menu (Sıfırla Menüsü) altındaki tüm ayarları fabrika varsayılan değerlerine sıfırlar.</p>





## Personalize (Kişiselleştir)

Kişiselleştirme ayarlarını yapmak için bu seçeneği kullanın.



## Shortcut Key 1 (Kısayol Tuşu 1)

Shortcut Key (Kısayol tuşu) olarak belirlemek için Preset Modes (Ön Ayar Modları), Game Enhance Mode (Oyun Geliştirme Modu), AMD FreeSync Premium, Dark Stabilizer (Karanlık Sabitleyici), Brightness/Contrast (Parlaklık/Kontrast), Input Source (Giriş Kaynağı), Aspect Ratio (En-Boy Oranı), Volume (Ses), Downlight (Tavan ışıkları) arasından seçim yapın.

## Shortcut Key 2 (Kısayol Tuşu 2)

## Shortcut Key 3 (Kısayol Tuşu 3)

## Power Button LED (Güç Düğmesi LED'i)


Enerji tasarrufu için güç ışığının durumunu ayarlamanızı sağlar.

## Downlight (Tavan Işıkları)

Monitörün altındaki ışıkları açmanızı veya kapatmanızı sağlar.

Tavan ışıkları açıldığında mavi renkte yanarlar.

Dokunmatik sensörünü kapatmak için **Off (Kapalı)** öğesini seçin.

 **NOT:** Temmuz 2021'den itibaren üretilen monitörlerde, yukarıdan aydınlatmalar **yalnızca** OSD menüsü kullanılarak açılıp kapatılabilir.

## Reset Personalization (Kişiselleştirmeyi Sıfırla)

Personalize (Kişiselleştir) menüsü altındaki tüm ayarları fabrika ön ayarlı değerlere sıfırlar.

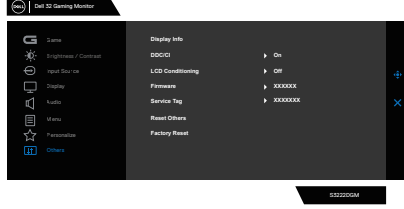






## Others (Diğerleri)

DDC/CI, LCD conditioning (LCD'yi hazırlama) vb. gibi OSD ayarlarını yapmanızı sağlar.

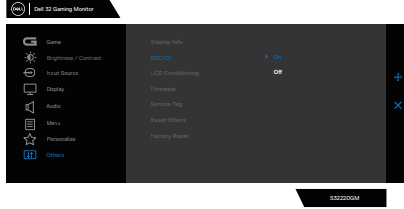


## Display Info (Ekran Bilgileri)

Monitörün mevcut ayarlarını görüntüler.

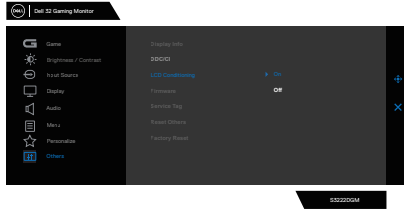
## DDC/CI

DDC/CI (Ekran Veri Kanalı/Komut Arayüzü), monitör parametrelerinizin (parlaklık,, vb.) bilgisayarınızdaki yazılım aracılığıyla ayarlanabilir olmasını sağlar. Bu özelliği Off (Kapalı) ögesini seçerek devre dışı bırakabilirsiniz. En iyi kullanıcı deneyimi ve monitörünüzün optimum performansı için bu özelliği etkinleştirin.



## LCD Conditioning (LCD'yi Hazırlama)


Önemsiz görüntü artışı durumlarını azaltmaya yardımcı olur. Görüntü artışının derecesine bağlı olarak, programın çalışması biraz zaman alabilir. Bu özelliği On (Açık) seçeneğiyle etkinleştirebilirsiniz.



## Firmware (Aygıt Yazılımı)

Ekran için ürün yazılımının sürümünü görüntüler.



<b>Service Tag (Servis Etiket-i)</b>	Ekranın servis etiketi numarasını görüntüler. Servis Etiket-i, Dell'in ürün teknik özelliklerini tanımlaması ve garanti bilgilerine ulaşmasını sağlayan benzersiz bir alfa sayısal tanımlayıcı koddur.  <b>NOT: Servis Etiket-i, kapağın arkasındaki etikette de bulunmaktadır.</b>
<b>Reset Others (Diğerlerini Sıfırla)</b>	Diğerleri ayar menüsü altındaki tüm ayarları fabrika ön ayarlı değerlere sıfırlar.
<b>Factory Reset (Fabrika Ayarına Sıfırla)</b>	Tüm ön ayarlı değerleri fabrika varsayılan ayarlarına geri döndürür.

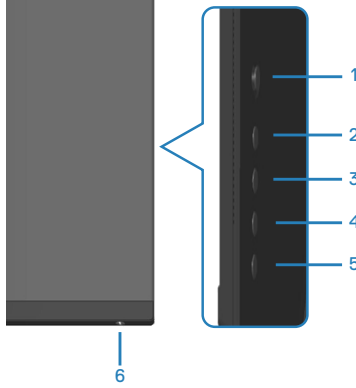
 **NOT: Monitör, LED yaşlanmasını telafi etmek için parlaklığı otomatik olarak ayarlamaya yönelik bir yerleşik özelliğe sahiptir.**



## Menü ve Güç düğmesi kilidi

Kullanıcıların ekrandaki OSD menü ayarlarına erişmesini veya bunları değiştirmesini engeller.

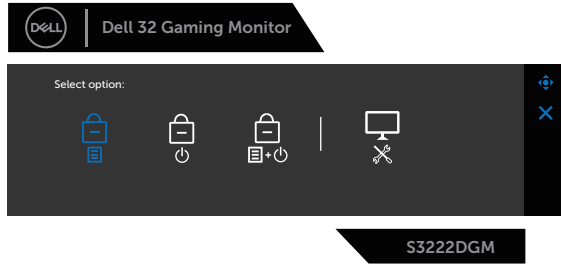
Varsayılan olarak, Menü ve Güç düğmesi kilidi ayarı devre dışı bırakılmıştır.



**NOT: Lock (Kilitleme) veya Unlock (Kilit Açma) menüsüne erişmek için - düğme 5'e dört saniye basılı tutun.**

Kilit menüsüne erişmek için düğme 5'e dört saniye basılı tutun. Ekranın sağ alt köşesinde bir kilit menüsü belirir.

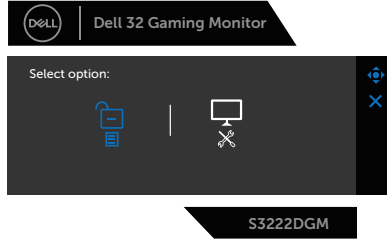
**NOT: Kilit menüsüne, Menü ve Güç düğmelerinin kilidi açık durumdayken bu yöntem kullanılarak erişilebilir.**



Kilit açma menüsüne erişmek için düğme 5'e dört saniye basılı tutun. Ekranın sağ alt köşesinde bir kilit açma menüsü belirir.

**NOT: Kilit açma menüsüne Menü ve Güç düğmeleri kilitli durumdayken erişilebilir..**





Üç kilit seçeneği vardır.


	<b>Menu (Menü)</b>	<b>Açıklama</b>
1	Menu Buttons (Menü Düğmeleri) 	<b>Menu Buttons (Menü Düğmeleri)</b> seçildiğinde, OSD menü ayarları değiştirilemez. Güç düğmesi dışındaki tüm düğmeler kilitlenir.
2	Power Button (Güç Düğmesi) 	<b>Power Button (Güç Düğmesi)</b> seçildiğinde, ekran Güç düğmesi kullanılarak kapatılamaz.
3	Menu + Power Buttons (Menü + Güç Düğmeleri) 	<b>Menu + Power Buttons (Menü + Güç Düğmeleri)</b> seçildiğinde, kullanıcı ayarlarına izin verilmez ve Güç düğmesi kilitlenir.
4	Dahili Tanılar 	Daha fazla bilgi için bkz. <a href="#">Dahili Tanılar</a> .

Aşağıdaki senaryolarda, ekranın ortasında simgesi görünür:

- Oyun çubuğu ve kontrol düğmelerine (düğme 1-5) basıldığında. Bu, OSD menü düğmelerinin kilitli durumda olduğunu gösterir.
- Güç düğmesine (düğme 6) basıldığında. Bu, Güç düğmesinin kilitli durumda olduğunu gösterir.
- Altı düğmeden herhangi birine basıldığında. Bu, OSD menü düğmelerinin ve Güç düğmesinin kilitli durumda olduğunu gösterir.



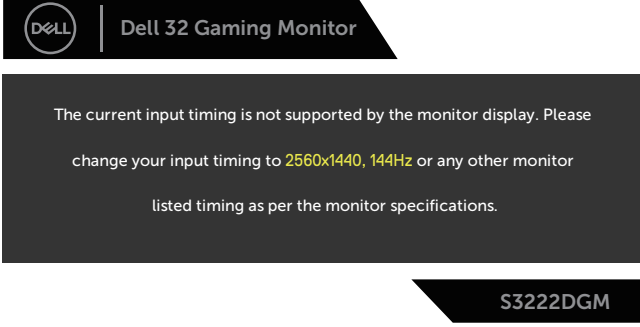
## OSD menüsünün ve Güç düğmelerinin kilidini açma:

1. Düğme 5'e dört saniye basılı tutun. Kilit açma menüsü belirir.
2. Ekrandaki düğmelerin kilidini açmak için kilit açma simgesini  seçin.



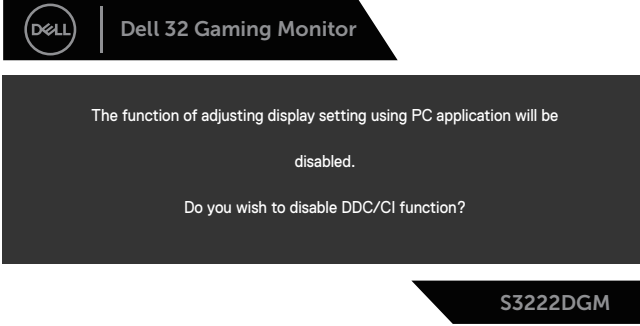
## OSD uyarı mesajları

Monitör belirli bir çözünürlük modunu desteklemediğinde aşağıdaki mesaj görüntülenir:

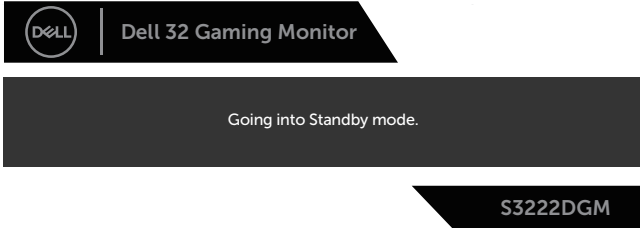


Yani, bilgisayardan alınan sinyali monitör senkronize edemez. Bu monitör tarafından adreslenebilir Yatay ve Dikey frekans aralıkları için [Monitör teknik özellikleri](#) kısmına bakın. Önerilen mod 2560 x 1440'dir.

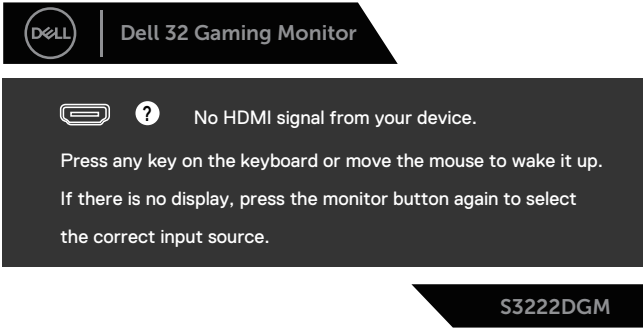
**DDC/CI** işlevi devre dışı bırakılmadan önce aşağıdaki mesaj görüntülenir:



Monitör **Standby Mode (Bekleme Modu)** içine girdiğinde, aşağıdaki mesaj görünür:



Güç düğmesi dışında bir düğmeye basarsanız, seçili girişe göre aşağıdaki mesajlar görünür:



HDMI veya DisplayPort kablosu bağlanmadığında, aşağıda gösterildiği gibi bir kayar iletişim kutusu görünür. Bu durumda bırakılırsa, monitör 4 dakika sonra Standby Mode (Bekleme Modu) girecektir.



veya

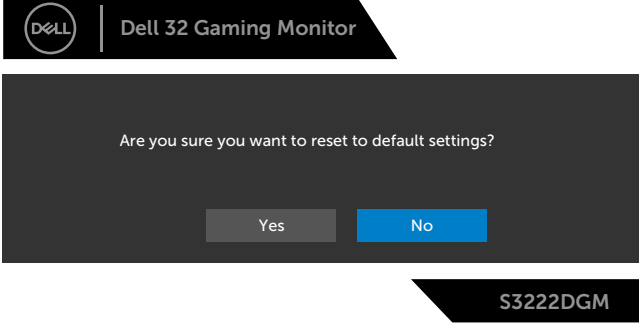


veya





Other (Diğer) özelliğinde Factory Reset (Fabrika Ayarlarına Sıfırla) OSD öğelerini seçtiğinizde aşağıdaki mesaj görünecektir:



Daha fazla bilgi için bkz. [Sorun Giderme](#).





## En fazla çözünürlüğü ayarlama

Monitörün maksimum çözünürlüğünü ayarlamak için:

Windows® 7, Windows® 8, Windows® 8.1 işletim sistemlerinde:

1. Yalnızca Windows 8 ve Windows 8.1'de, klasik masaüstüne geçmek için Masaüstü kutucuğunu seçin.
2. Masaüstünde sağ tıklayın ve **Screen Resolution (Ekran Çözünürlüğü)** ögesini tıklayın.
3. Screen Resolution (Ekran Çözünürlüğü) açılır listesini tıklayın ve **2560 x 1440** ögesini tıklayın.
4. **OK (Tamam)** ögesini tıklayın.

Windows 10 ve Windows 11'de:

1. Masaüstüne sağ tıklayıp **Display settings (Görüntü ayarları)** seçeneğine tıklayın.
2. Bağlı birden fazla monitörünüz varsa **S3222DGM**'yi seçtiğinizden emin olun.
3. Display Resolution (Ekran Çözünürlüğü) açılır listesine tıklayıp **2560 x 1440** ayarını seçin.
4. **Keep changes (Ayarları koru)** ögesini seçin.

**2560 x 1440** seçeneğini göremiyorsanız grafik sürücünüzü güncellemeniz gerekebilir. Bilgisayarınıza bağlı olarak, aşağıdaki yordamlardan birini tamamlayın:

Bir Dell masaüstünüz veya taşınabilir bilgisayarınız varsa:

- [www.dell.com/support](http://www.dell.com/support) adresine gidin, bilgisayarınızın Hizmet Etiketini girin ve grafik kartınızın en son sürücüsünü indirin.

Dell marka olmayan bir bilgisayar kullanıyorsanız (taşınabilir veya masaüstü):

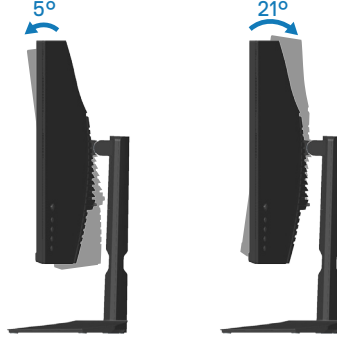
- Bilgisayarınızın destek sitesine gidin ve en son grafik sürücülerini indirin.
- Grafik kartı web sitesine gidin ve en son grafik sürücülerini indirin.



## Eđim ve dikey uzantıyı kullanma

**NOT:** Bu deęerler, monitörünüzle birlikte gönderilmiş olan stand için geçerlidir. Başka bir ayakla kurmak için, ayakla sağlanan belgelere bakın.

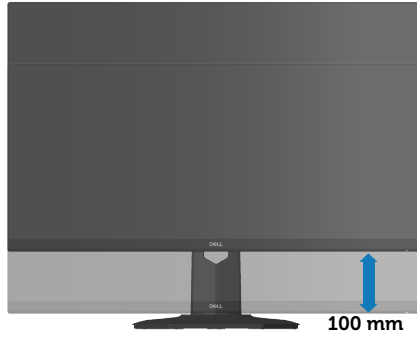
### Eđim Uzantısı



**NOT:** Monitör fabrikadan gönderildiğinde stand takılı değildir.

### Dikey Uzantı

**NOT:** Stand 100 mm'ye kadar dikey olarak uzatılabilir.



## Ergonomi

△ **DİKKAT: Klavyenin yanlış veya uzun süreli kullanımı yaralanmayla sonuçlanabilir.**

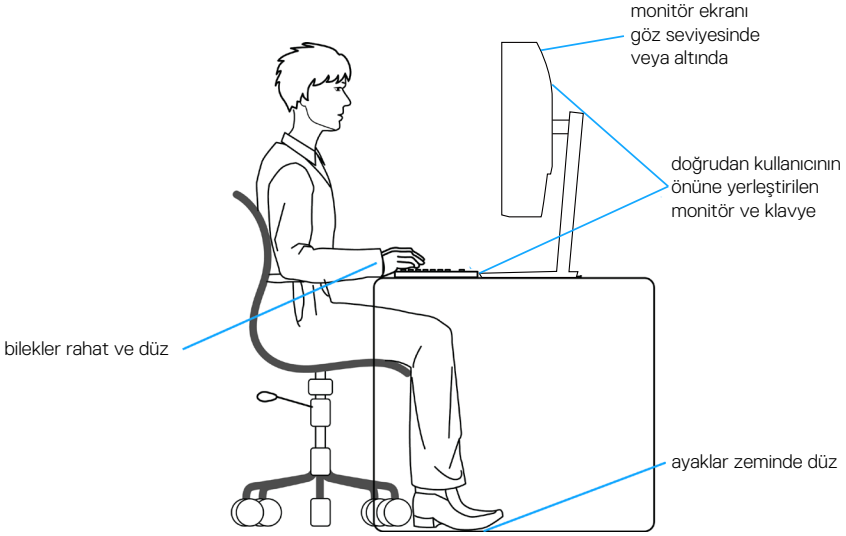
△ **DİKKAT: Uzun süre monitör ekranını görüntüleme gözlerde yorulmayla sonuçlanabilir.**

Rahatlık ve etkinlik için bilgisayarınızın iş istasyonunu ayarlarken ve kullanırken şu yönergeleri izleyin:

- Çalışırken bilgisayarınızı monitör ve klavye doğrudan önünüzde olacak şekilde yerleştirin. Ticari olarak bulunan özel raflar klavyenizi düzgün şekilde yerleştirmenize yardımcı olur.
- Monitörün uzun süre kullanımından kaynaklanan göz yorgunluğu ve boyun/kol/sırt/omuz ağrısını olasılığını azaltmak için aşağıdakileri yapmanızı öneririz:
  1. Gözlerinize ekran arasındaki mesafeyi 20 - 28 inç (50 - 70 cm) arasında ayarlayın.
  2. Gözlerinizi nemlendirmek için sık göz kırpın veya monitörü uzun süre kullandıktan sonra gözlerinizi suyla ıslatın.
  3. Her iki saatte bir 20 dakikalık düzenli ve sık molalar verin.
  4. Molalar sırasında gözlerinizi monitörden ayırın ve en az 20 saniye boyunca 6 metre uzaktaki bir nesneye bakın.
  5. Molalar sırasında boyun, kol, sırt ve omuz bölgelerindeki gerilmeleri gidermek için gerinme hareketleri gerçekleştirin.
- Monitörün önünde otururken monitör ekranının göz seviyesinde veya biraz daha alçak olduğundan emin olun.
- Monitörün eğimini, kontrastını ve parlaklık ayarlarını yapın.
- Yansımaları minimuma indirmek ve monitör ekrana bakmak için çevrenizdeki ortam ışığını ayarlayın (kafa fenerleri, masa lambaları ve yakındaki pencerelerde perde veya panjurlar).
- İyi alçak sırt destekli bir sandalye kullanın.
- Klavye veya fare kullanırken ön kollarınızı bilekleriniz nötr, rahat bir konumda olacak şekilde yatay tutun.
- Klavye veya fare kullanırken ellerinizi dinlendirmek için her zaman alanınız olsun.
- Üst kollarınızı her iki tarafta doğal bir konumda dinlendirin.
- Ayaklarınızın zeminde düz durduğundan emin olun.
- Otururken, bacaklarınızın ağırlığının koltuğun ön bölümünde değil ayaklarınızda olduğundan emin olun. Düzgün postürü korumak için gerekirse sandalyenizin yüksekliğini ayarlayın veya ayağınızın altında yükseklik kullanın.



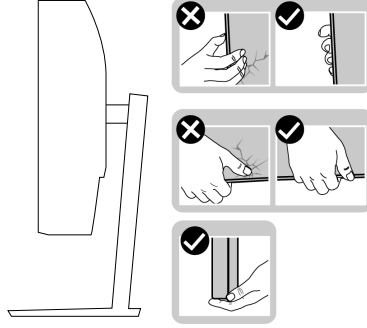
- İş etkinliklerinizi çeşitlendirin. İşinizi organize etmeye çalışın, böylece uzun süre oturmanız ve çalışmanız gerekmez. Düzenli aralıklarla ayakta durun, ayağa kalkın veya dolaşın.
- Masanızın altındaki alanı rahat oturmayı engelleyen veya olası düşme tehlikesi oluşturabilen engellerden ve elektrik kablolarından temizleyin.



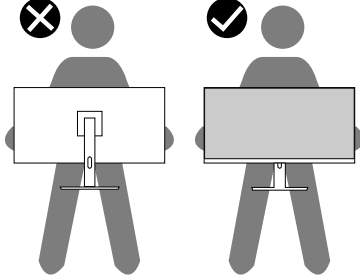
## Ekranınızı kullanma ve taşıma

Monitörü kaldırırken veya taşıırken düzgün davranmak için aşağıda belirtilen yönergeleri izleyin:

- Monitörü taşımadan veya kaldırmadan önce bilgisayarınızı ve monitörü kapatın.
- Monitörden tüm kabloları çıkarın.
- Monitörü orijinal ambalaj malzemeleriyle orijinal kutu içine yerleştirin.
- Monitörü kaldırırken veya taşıırken alt kenarı ve monitörün yanını aşırı basınç uygulamadan sıkıca tutun.

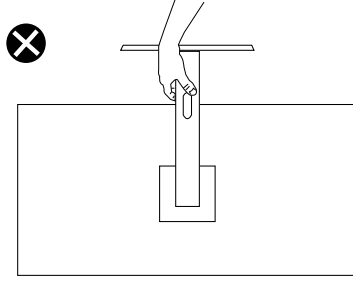


- Monitörü kaldırırken veya taşıırken, ekranın size bakmadığından emin olun ve çizilmeleri veya hasarı önlemek için görüntüleme alanına basmayın.



- Monitörü taşıırken, ani darbelerden veya titreşimden kaçınin.
- Monitörü kaldırırken veya taşıırken, stant tabanı veya stant yükselticiyi tutarken monitörü baş aşağı çevirmeyin. Bu, monitörün kazayla hasar görmesiyle sonuçlanabilir veya kişisel yaralanmaya neden olabilir.





## Bakım kılavuzları

### Monitörünüzü temizleme

- ⚠ **UYARI:** Monitörü temizlemeden önce, monitörün güç kablosunun fişini elektrik prizinden çıkarın.
- ⚠ **DİKKAT:** Monitörü temizlemeden önce [Güvenlik yönergeleri kısmını okuyun ve yönelere uyun.](#)

En iyi yöntemler için, monitörünüzü paketten çıkarırken, temizlerken veya taşırken aşağıdaki listedeki talimatları izleyin:

- Ekranınızı temizlemek için yumuşak, temiz bir bezi suyla hafifçe nemlendirin. Mümkünse, özel bir ekran temizleme kağıdı veya antistatik kaplama için uygun bir solüsyon kullanın. Benzen, tiner, amonyak, aşındırıcı temizleyiciler veya sıkıştırılmış hava kullanın.
- Monitörü temizlemek için hafifçe nemlendirilmiş bir bez kullanın. Bazı deterjanlar monitörde süt gibi bir iz bıraktığından herhangi bir tür deterjan kullanmaktan kaçının.
- Monitörünüzün paketini açtığınızda beyaz pudra görürseniz, bir bezle temizleyin.
- Siyah renkli monitör çizilebileceğinden ve beyaz çizikler görünebileceğinden monitörünüzü dikkatli tutun.
- Monitörünüzde en iyi görüntü kalitesini korumak için, dinamik olarak değişen ekran koruyucu kullanın ve kullanımda değilken monitörünüzü kapatın.



# Sorun Giderme

**⚠ UYARI:** Bu bölümdeki yordamlardan birine başlamadan önce, şunlara uyun: [Güvenlik yönergeleri](#).

## Kendi Kendini Sınama

Monitörünüz, düzgün çalışıp çalışmadığını kontrol etmenize olanak tanıyan kendi kendine sinama özelliği sağlar. Monitörünüz ve bilgisayarınız düzgün olarak bağlıysa, ancak monitör ekranı siyah kalırsa, aşağıdaki adımları izleyerek monitör kendi kendine sinamasını çalıştırın:

1. Bilgisayarınızı ve monitörünüzü kapatın.
2. Monitörden tüm video kablolarını çıkarın. Bu şekilde, bilgisayarın kapanması gerekmez.
3. Monitörü açın.

Monitör doğru biçimde çalışıyorsa hiçbir sinyal olmadığını algılar ve aşağıdaki mesajlardan biri görünür. Kendi kendini sinama modundayken, güç LED'i beyaz kalır.



veya



veya





Dell 32 Gaming Monitor



No DP Cable

The display will go into Standby Mode in 4 minutes.



[www.dell.com/S3222DGM](http://www.dell.com/S3222DGM)

S3222DGM



**NOT: Bu kutu, video kablosu takılı değilse veya zarar görmüşse normal sistem çalışması sırasında da görülür.**

4. Monitörünüzü kapatın ve video kablosunu yeniden bağlayın; ardından bilgisayarınızı ve monitörünüzü açın. Kabloları yeniden bağladıktan sonra monitörünüzde görüntü olmamaya devam ederse, video denetleyicinizi ve bilgisayarınızı kontrol edin.

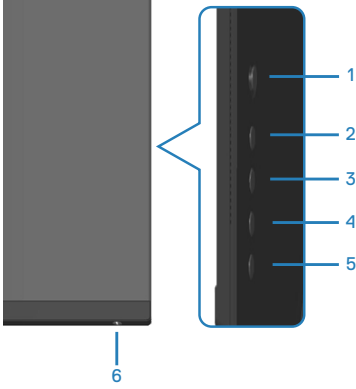




## Dahili Tanılar

Monitörünüz, yaşadığınız herhangi bir ekran anormalliğinin monitörünüzün kendisindeki veya bilgisayarınız ve video kartınızla ilgili bir sorun olup olmadığını belirlemenize yardımcı olan bir yerleşik tanı aracına sahiptir.

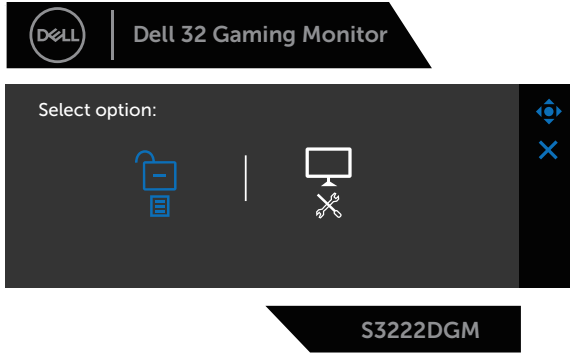
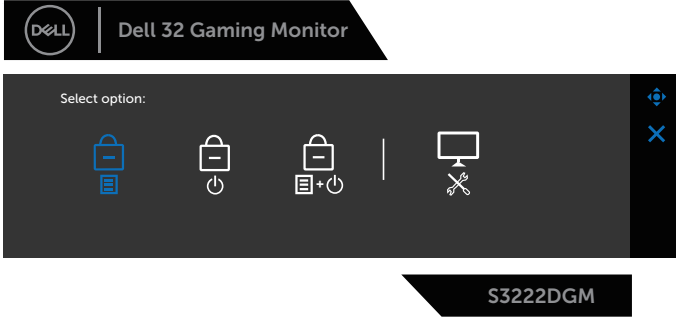
**NOT: Dahili tanıyı yalnızca video kablosu takılıyken ve monitör kendi kendini sınama modundayken çalıştırabilirsiniz.**




Dahili tanıyı çalıştırmak için:

1. Ekranın temiz olduğundan (ekran yüzeyinde hiç toz partikülü olmadığından) emin olun.
2. Video kablolarını bilgisayarınızın veya monitörünüzün arkasından çıkarın. Monitör kendi kendini sınama moduna girer.
3. OSD kilidi açma/kilitleme menüsüne girmek için düğme 5'e dört saniye süreyle basılı tutun.





4. Yerleşik tanılamayı çalıştırmak üzere Diagnostik (Tanılama) simgesini  vurgulamak için oyun çubuğunu hareket ettirin.
5. Dikkatlice ekrandaki anormallikleri inceleyin.
6. Test desenlerini değiştirmek için oyun çubuğuna basın.
7. Görüntüdeki kırmızı, yeşil, mavi, siyah, beyaz ve metin deseni ekranlarını incelemek için adım 5 ve 6'yi tekrarlayın.

Metin deseni ekranı görüldüğünde sinama tamamdır. Çıkmak için oyun çubuğuna yine sağa doğru basın.

Dahili tanı aracı kullanılırken ekran anormalliği algılamıyorsanız, monitör düzgün çalışmaktadır. Video kartını ve bilgisayarı kontrol edin.



## Genel sorunlar

Aşağıdaki tabloda karşılaşılabileceğiniz genel monitör sorunları ve olası çözümleri hakkında genel bilgiler bulunur:

Genel Belirtiler	Olası Çözümler
Görüntü yok/Güç LED'i kapalı	<p>Monitöre bağlı video kablosunun ve bilgisayarın düzgün ve sıkıca bağlandığından emin olun.</p> <ul style="list-style-type: none"><li>• Başka bir elektrikli alet kullanarak priz in düzgün çalıştığını doğrulayın.</li><li>• Güç düğmesine basıldığından emin olun.</li><li>• <a href="#">Input Source (Giriş Kaynağı)</a> menüsü aracılığıyla doğru giriş kaynağının seçildiğinden emin olun.</li></ul>
Görüntü yok/Güç LED'i açık	<ul style="list-style-type: none"><li>• Ekran menüsünü kullanarak parlaklık ve kontrast kontrollerini artırın.</li><li>• Monitör kendi kendine sına ma özelliği kontrolü gerçekleştirin.</li><li>• Video kablosu konektöründe eğilmiş veya kırık pin olup olmadığını kontrol edin.</li><li>• Dahili tanıyı çalıştırın.</li><li>• <a href="#">Input Source (Giriş Kaynağı)</a> menüsü aracılığıyla doğru giriş kaynağının seçildiğinden emin olun.</li></ul>
Zayıf Odaklama	<ul style="list-style-type: none"><li>• Video uzatma kablolarını çıkarın.</li><li>• Monitörü Fabrika Ayarlarına (<b>Factory Reset (Fabrika Sıfırlama)</b>) sıfırlayın.</li><li>• Video çözünürlüğünü doğru en-boy oranına değiştirin.</li></ul>
Titrek/Dalgalı Video	<ul style="list-style-type: none"><li>• Monitörü Fabrika Ayarlarına (<b>Factory Reset (Fabrika Sıfırlama)</b>) sıfırlayın.</li><li>• Çevre faktörlerini kontrol edin.</li><li>• Monitörün yerini değiştirin ve başka bir odada sına yın.</li></ul>
Eksik Pikseller	<ul style="list-style-type: none"><li>• Gücü açın kapatın.</li><li>• Kalıcı olarak kapalı piksel, LCD teknolojisinde gerçekleşebilen doğal bir kusurdur.</li><li>• Dell Monitör Kalitesi ve Piksel İlkesi hakkında daha fazla bilgi için, şu adresteki Dell Destek sitesine bakın: <a href="http://www.dell.com/pixelguidelines">www.dell.com/pixelguidelines</a>.</li></ul>



Takılı Kalan Pikseller	<ul style="list-style-type: none"><li>• Gücü açın kapatın.</li><li>• Kalıcı olarak kapalı piksel, LCD teknolojisinde gerçekleşebilen doğal bir kusurdur.</li><li>• Dell Monitör Kalitesi ve Piksel İlkesi hakkında daha fazla bilgi için, şu adresteki Dell Destek sitesine bakın: <a href="http://www.dell.com/pixelguidelines">www.dell.com/pixelguidelines</a>.</li></ul>
Parlaklık Sorunları	<ul style="list-style-type: none"><li>• Monitörü Fabrika Ayarlarına (<b>Factory Reset (Fabrika Sıfırlama)</b>) sıfırlayın.</li><li>• OSD yoluyla parlaklığı ve kontrast kontrollerini ayarlayın.</li></ul>
Geometrik Bozulma	<ul style="list-style-type: none"><li>• Monitörü Fabrika Ayarlarına (<b>Factory Reset (Fabrika Sıfırlama)</b>) sıfırlayın.</li><li>• OSD yoluyla yatay ve dikey kontrolleri ayarlayın.</li></ul>
Yatay/Dikey Çizgiler	<ul style="list-style-type: none"><li>• Monitörü Fabrika Ayarlarına (<b>Factory Reset (Fabrika Sıfırlama)</b>) sıfırlayın.</li><li>• Monitör kendi kendine sına ma özelliği kontrolü gerçekleştirin ve bu çizgilerin de kendi kendini sına ma modunda olduğunu belirleyin.</li><li>• Video kablosu konektöründe eğilmiş veya kırık pin olup olmadığını kontrol edin.</li><li>• Dahili tanıyı çalıştırın.</li></ul>
Senkronizasyon Sorunları	<ul style="list-style-type: none"><li>• Monitörü Fabrika Ayarlarına (<b>Factory Reset (Fabrika Sıfırlama)</b>) sıfırlayın.</li><li>• Kendi kendini sına ma modunda karışık ekran görünürse monitör kendi kendine sına ma özelliği denetimi gerçekleştirin.</li><li>• Video kablosu konektöründe eğilmiş veya kırık pin olup olmadığını kontrol edin.</li><li>• Bilgisayarı güvenli moda yeniden başlatın.</li></ul>
Güvenlikle İlgili Sorunlar	<ul style="list-style-type: none"><li>• Herhangi bir sorun giderme adımı gerçekleştirmeyin.</li><li>• Hemen Dell'e başvurun.</li></ul>
Kesilme Sorunları	<ul style="list-style-type: none"><li>• Monitöre bağlı video kablosunun bilgisayara düzgün ve sıkıca bağlandığından emin olun.</li><li>• Monitörü Fabrika Ayarlarına (<b>Factory Reset (Fabrika Sıfırlama)</b>) sıfırlayın.</li><li>• Kendi kendini sına ma modunda kesilme sorunu görünürse monitör kendi kendine sına ma özelliği denetimi gerçekleştirin.</li></ul>



Eksik Renk	<ul style="list-style-type: none"> <li>• Monitör kendi kendine sınaama özelliđi kontrolü gerekleřtirin.</li> <li>• Monitöre bađlı video kablosunun bilgisayara düzgün ve sıkıca bađlandıđından emin olun.</li> <li>• Video kablosu konektöründe eğilmiş veya kırık pin olup olmadığını kontrol edin.</li> </ul>
Yanlış Renk	<ul style="list-style-type: none"> <li>• Uygulamaya bađlı olarak <b>Color (Renk)</b> ayarları OSD'si içindeki <b>Color Setting Mode (Renk Ayarı Modu)</b> öđesini <b>Graphics (Grafik)</b> veya <b>Video (Video)</b> olarak deđiřtirin.</li> <li>• <b>Color (Renk)</b> ayarları OSD'sinde farklı <b>Preset Modes (Ön Ayarlı Modlar)</b> deneyin. <b>Color (Renk)</b> ayarları OSD'sinde <b>Custom Color (Özel Renk)</b> öđesinden <b>R/G/B</b> deđerini ayarlayın.</li> <li>• <b>Color (Renk)</b> ayarları OSD'sinde <b>Input Color Format (Giriř Renk Biimi)</b> öđesini <b>RGB</b> veya <b>YPbPr</b> olarak deđiřtirin.</li> <li>• Dahili tanıyı alıřtırın.</li> </ul>
Statik görüntüden bir görüntü artıđı uzun bir süre monitörde kaldı	<ul style="list-style-type: none"> <li>• Ekranı, birkaç dakika bořta kaldıktan sonra kapanacak řekilde ayarlayın. Bunlar, Windows Gü Seçenekleri veya Mac Enerji Tasarrufu ayarlarından ayarlanabilir.</li> <li>• Alternatif olarak, dinamik olarak deđiřen bir ekran koruyucusu kullanın.</li> </ul>
Video Gölge Bırakma veya Sırama	<ul style="list-style-type: none"> <li>• <b>Display (Görüntü)</b> ekran menüsünde <b>Response Time (Yanıt Süresi)</b> ayarını, uygulamanıza ve kullanımınıza bađlı olarak <b>Fast (Hızlı)</b>, <b>Super Fast (Süper Hızlı)</b>, <b>MPRT</b> veya <b>Extreme (Ekstrem)</b> olarak deđiřtirin.</li> </ul>



## Ürüne özgü sorunlar

Belirli Belirtiler	Olası Çözümler
Ekran görüntüsü çok küçük	<ul style="list-style-type: none"><li>• <b>Display (Ekran)</b> ayarları OSD'sinde <b>Aspect Ratio (En Boy Oranı)</b> ayarını kontrol edin.</li><li>• Monitörü Fabrika Ayarlarına (<b>Factory Reset (Fabrika Sıfırlama)</b>) sıfırlayın.</li></ul>
Monitör, panelin altındaki düğmelerle ayarlanamıyor	<ul style="list-style-type: none"><li>• Monitörü kapatın, güç kablosunu çıkarın, geri takın ve ardından monitörü açın.</li><li>• OSD menüsünün kilitli olduğunu kontrol edin. Kilitliyse, kilidi açmak için düğme 5'e dört saniye boyunca basılı tutun.</li></ul>
Kullanıcı kontrollerine basıldığında Giriş Sinyali yok	<ul style="list-style-type: none"><li>• Sinyal kaynağını kontrol edin. Fareyi hareket ettirerek veya klavyede herhangi bir tuşa basarak bilgisayarın Bekleme Modunda olmadığından emin olun.</li><li>• Video kablosunun düzgün biçimde takılı olup olmadığını kontrol edin. Gerekirse video kablosunu çıkarıp tekrar takın.</li><li>• Bilgisayarı veya video oynatıcısını sıfırlayın.</li></ul>
Resim tüm ekranı doldurmuyor	<ul style="list-style-type: none"><li>• DVD'lerin farklı video biçimleri (en-boy oranı) nedeniyle, monitör tam ekran görünebilir.</li><li>• Dahili tanıyı çalıştırın.</li></ul>



# Ek

**⚠ UYARI: Bu dokümantasyonda belirtilenler haricinde kontrollerin, ayarlamaların veya yordamların kullanımı şoka, elektrik hasarlarına ve/veya mekanik zararlara neden olabilir.**

Güvenlik talimatları konusunda bilgi için **Güvenli Çevre ve Yasal Bilgiler (SERI)** kısmına bakın.

## **FCC bildirimleri (Yalnızca ABD) ve diğer yasal düzenleme bilgileri**

FCC bildirimleri ve diğer yasal düzenleme bilgileri için [www.dell.com/regulatory\\_compliance](http://www.dell.com/regulatory_compliance) adresindeki yasal düzenleme uyumluluğu web sitesine bakın.

## **Dell'le Bağlantı Kurma**

**Amerika'daki müşteriler için, 800-WWW-DELL (800-999-3355) numarasını arayın.**

**✍ NOT: Etkin bir Internet bağlantısı yoksa satın alma faturasında, paket fişinde veya Dell ürün kataloğunda iletişim bilgilerinizi bulabilirsiniz.**

Dell, birçok çevrimiçi ve telefona bağlı destek ve hizmet seçenekleri sunar. Kullanılabilirlik ülke ve ürüne göre değişir ve bazı hizmetler alanınızda bulunmayabilir.

- Çevrimiçi teknik yardım — [www.dell.com/support/monitors](http://www.dell.com/support/monitors)
- Dell'le Bağlantı Kurma — [www.dell.com/contactdell](http://www.dell.com/contactdell)

## **Enerji etiketi ve ürün bilgi sayfası için AB ürün veritabanı**

S3222DGM : <https://eprel.ec.europa.eu/qr/591357>

