




Dell S3222DGM monitor

Korisnički vodič

Model monitora: S3222DGM
Regulatorni model: S3222DGMc



-  **NAPOMENA: NAPOMENA** označava važne informacije koje vam pomažu da bolje koristite vaš računar.
-  **OPREZ: OPREZ** označava potencijalno oštećenje hardvera ili gubitak podataka ukoliko se ne slede uputstva.
-  **UPOZORENJE: UPOZORENJE** označava potencijalno oštećenje imovine, ličnu povredu ili smrt.

Autorsko pravo © 2021-2023 Dell Inc. ili njene zavisne kompanije. Sva prava zadržana. Dell, EMC i ostali žigovi su žigovi kompanije Dell Inc. ili njenih pridruženih kompanija. Drugi žigovi mogu biti žigovi njihovih odgovarajućih vlasnika.

2023 – 03

Rev. A04



Sadržaj

Bezbednosna uputstva	6
O vašem monitoru	7
Sadržaj kutije	7
Funkcije proizvoda	9
Identifikacija delova i kontrola	11
Pogled s prednje strane	11
Pogled sa zadnje strane	12
Pogled sa strane	14
Pogled sa donje strane	14
Specifikacije monitora	16
Specifikacije rezolucije	18
Podržani video režimi	18
Unapred podešeni režimi prikaza	19
Fizičke karakteristike	22
Ekološke karakteristike	23
Plug and play mogućnost	24
Kvalitet LCD monitora i politika u vezi piksela	24
Podešavanje monitora	25
Povezivanje postolja	25
Povezivanje monitora	27
Povezivanje HDMI i DisplayPort 1.2 kabla	27
Slaganje kablova	28



Obezbeđivanje vašeg monitora pomoću Kensington brave (opciono)	29
Uklanjanje postolja	30
Montiranje na zid (opciono)	31
Upotreba vašeg monitora	32
Uključivanje monitora	32
Korišćenje kontrole putem džojstika	32
Opis džojstika	33
Upotreba dugmadi za kontrolu.	33
Dugmad za kontrolu	34
Korišćenje menija prikaza na ekranu (OSD)	35
Pristupanje sistemu menija	35
Zaključavanje menija i dugmeta za napajanje.	44
Poruke upozorenja prikaza na ekranu.	47
Podešavanje maksimalne rezolucije	50
Upotreba nagiba i podešavanja visine	51
Tilt Extension (Produženje nagiba)	51
Vertikalno izvlačenje	51
Ergonomija	52
Rukovanje i pomeranje ekrana	54
Smernice za održavanje	55
Čišćenje vašeg monitora	55
Rešavanje problema	56
Samotestiranje	56
Ugrađena dijagnostika	58





Uobičajeni problemi	60
Problemi specifični za proizvod	63
Dodatak	64
FCC obaveštenja (samo za SAD) i druge regulatorne informacije	64
Kontaktiranje kompanije Dell	64
Baza podataka EU o oznakama energetske efikasnosti i list sa informacijama o proizvodu	64



Bezbednosna uputstva

Koristite sledeće bezbednosne smernice da biste zaštitili svoj monitor od potencijalnog oštećenja i da biste osigurali svoju ličnu bezbednost. Osim ako nije drugačije napomenuto, svaki postupak u ovom dokumentu pretpostavlja da ste pročitali informacije o bezbednosti koje su isporučene uz vaš monitor.

 **Pre korišćenja monitora, pročitajte informacije o bezbednosti koje su isporučene uz vaš monitor i takođe odštampane na proizvodu. Držite dokumentaciju na bezbednom mestu radi buduće upotrebe.**

 **OPREZ: Upotreba kontrola, podešavanja ili postupaka izuzev onih koji su navedeni u vašoj dokumentaciji može prouzrokovati izlaganje strujnom udaru, opasnostima od električne struje i/ili mehaničkim opasnostima.**

- Postavite monitor na čvrstu površinu i pažljivo rukujte njime. Ekran je lomljiv i može da se ošteti ako se ispusti ili udari oštrim predmetom.
- Uverite se da je vaš monitor obeležen oznakom nominalne struje za rad sa AC strujom koja se koristi na vašoj lokaciji.
- Držite monitor na sobnoj temperaturi. Okruženje koje je previše toplo ili hladno može da ima negativan efekat na tečni kristal ekrana.
- Povežite kabl za napajanje iz monitora sa zidnom utičnicom koja je pristupačna i nalazi se u blizini. Pogledajte [Povezivanje monitora](#).
- Ne stavljajte monitor na vlažnu površinu ili u blizini vode.
- Ne izlažite monitor uslovima oštrih vibracija ili snažnih udara. Na primer, ne stavljajte monitor u prtljažnik automobila.
- Isključite monitor ako ga nećete koristiti tokom dužeg vremenskog perioda.
- Da biste izbegli strujni udar, ne pokušavajte da skinete poklopac niti da dodirujete delove unutar monitora.
- Pažljivo pročitajte uputstva. Sačuvajte ovaj dokument za buduću upotrebu. Sledite sva upozorenja i uputstva označena na proizvodu.
- Prejak zvučni pritisak od slušalica koje se stavljaju u uho ili na glavu može da prouzrokuje oštećenje ili gubitak sluha. Podešavanje ekvilajzera na maksimalnu vrednost povećava izlazni napon slušalica koje se stavljaju u uho ili na glavu i samim tim i nivo zvučnog pritiska.
- Oprema se može instalirati na zidu ili na tavanici u horizontalnom položaju.







O vašem monitoru


Sadržaj kutije

Vaš monitor se isporučuje s komponentama prikazanim u tabeli u nastavku. Ako neka komponenta nedostaje, obratite se kompaniji Dell. Za više informacija pogledajte [Kontaktiranje kompanije Dell](#).

✎ NAPOMENA: Neke stavke mogu biti opcionalne i možda se ne isporučuju uz vaš monitor. Neke funkcije ili mediji možda neće biti dostupni u određenim zemljama.

	Monitor
	Podizač postolja
	Osnova postolja
	Kabl za napajanje (razlikuje se u zavisnosti od zemlje)




	<p>HDMI 2.0 kabl (1,8 m)</p>
	<p>DisplayPort 1.2 kabl (1,8 m)</p>
	<ul style="list-style-type: none"> • Kratki vodič za podešavanje • Bezbednosne, ekološke i regulatorne informacije



Funkcije proizvoda

Dell S3222DGM monitor ima aktivnu matricu, tankoslojni tranzistor (TFT), displej s tečnim kristalima (LCD), antistatičku zaštitu i LED pozadinsko osvetljenje. Funkcije monitora uključuju:

- Ekran vidljive površine od 80,01 cm (31,5 inča) (dijagonalno mereno).
- Rezoluciju 2560 x 1440 s podrškom za niže rezolucije preko celog ekrana.
- Tehnologija AMD FreeSync™ Premium koja minimizuje izobličenja grafike kao što su iskrzanost i kočenje za ugađenije i fluidnije iskustvo u igri.
- Podržava visoke brzine osvežavanja od 144 Hz i 165 Hz i brzo vreme odziva od 1 ms u režimu **MPRT**.

 **NAPOMENA: 1 ms se može postići u režimu MPRT za smanjenje vidljivog zamućenja usled kretanja i veću brzinu odziva slike. Međutim, to može da prouzrokuje neznatne i приметne vizuelne artefakte na slici. Pošto se svaka postavka sistema i potrebe gejmera razlikuju, preporučujemo da korisnici eksperimentišu s različitim režimima kako bi pronašli podešavanje koje je odgovarajuće za njih.**

- Opseg boja od 99% sRGB.
- Mogućnost digitalnog povezivanja pomoću DisplayPort i HDMI konektora.
- Omogućeno s podrškom za VRR konzole za igru.
- „Plug and play“ mogućnost ako je vaš računar podržava.
- Podešavanja pomoću prikaza na ekranu (OSD) za jednostavnu konfiguraciju i optimizaciju ekrana.
- Funkcije za poboljšanje igranja kao što su Timer (Tajmer), Frame Rate Counter (Brojač broja slika u sekundi) i Dark Stabilizer (Stabilizacija crne), pored unapređenih režima igranja kao što su FPS (Pucačke igre iz prvog lica), MOBA/ RTS (Višekorisnička onlajn borbena arena/Strategije u realnom vremenu), SPORTS (Sportovi) ili RPG (Igre igranja uloga) i tri dodatna režima igranja za personalizaciju vaših željenih opcija.
- Postolje koje se može odvojiti i Video Electronics Standards Association (VESA™) 100 mm otvore za montiranje u cilju fleksibilnih rešenja za montiranje.
- Mogućnosti podešavanja nagiba i visine.
- Otvor sigurnosne brave
- ≤0,3 W u režimu pripravnosti.
- Podržava aplikaciju Dell Display Manager.
- Usluga Dell Premium Panel Exchange (zamene monitora) za bezbrižno korišćenje.



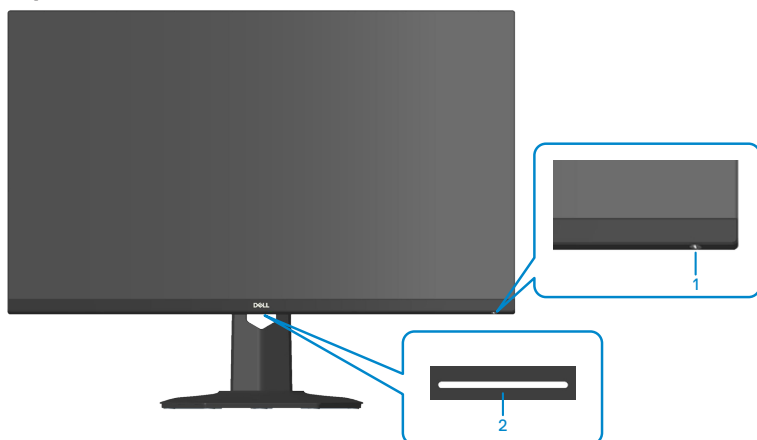
- Optimizacija udobnosti pri gledanju pomoću ekrana bez treperenja i funkcijom niskog plavog svetla.

⚠ UPOZORENJE: Mogući dugoročni efekti plavog svetla koje emituje monitor mogu da dovedu do oštećenja vida, uključujući zamor očiju, digitalno naprezanje očiju itd. Funkcija ComfortView Plus dizajnirana je tako da smanji količinu plavog svetla koje emituje monitor u cilju optimalne udobnosti pri gledanju.



Identifikacija delova i kontrola

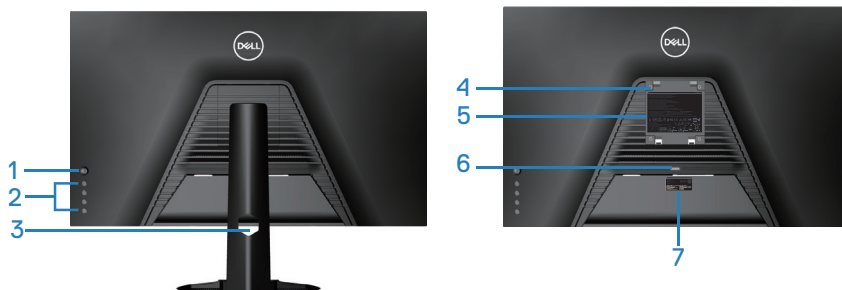
Pogled s prednje strane



Ozna-ka	Opis	Upotreba
1	Taster za uključivanje/ isključivanje (sa indikatorom statusa napajanja)	Za uključivanje ili isključivanje monitora. Postojano belo svetlo ukazuje da je monitor uključen i ispravno radi.. Trepćuće belo svetlo označava da je monitor u Standby Mode (Režimu pripravnosti).
2	Donje svetlo	Kada je podešavanje monitora u potpunosti završeno, dodirnite senzor dodira da biste uključili ili isključili donje svetlo. (pogledajte stavku Donje svetlo). Ova funkcija se može aktivirati ili deaktivirati preko prikaza na ekranu (pogledajte stavku Downlight (Donje svetlo)). NAPOMENA: Na monitorima koji se proizvode od jula 2021, donje svetlo se može uključiti ili isključiti samo pomoću menija prikaza na ekranu (OSD).



Pogled sa zadnje strane



Pogled sa zadnje strane sa postoljem monitora

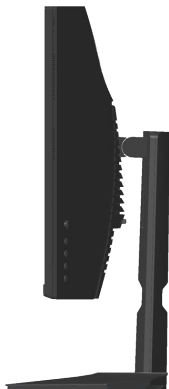
Ozna-ka	Opis	Upotreba
1	Džojstik	Koristite za kontrolu menija na ekranu. (Za više informacija pogledajte Upotreba vašeg monitora)
2	Tasteri funkcija	Pritisnite tastere funkcija da biste podesili stavke u meniju prikaza na ekranu. (Za više informacija pogledajte Upotreba vašeg monitora)
3	Otvor za provlačenje kablova	Koristite da biste složili kablove tako što ćete ih provući kroz otvor.
4	VESA otvori za montiranje (4)	Četiri VESA otvora za montiranje (100 mm x 100 mm) dostupni iza VESA poklopca koriste se za montiranje monitora na zid pomoću VESA kompatibilnog kompleta za montiranje na zid. Pogledajte Montiranje na zid (opciono) .
5	Nalepnica s regulatornim informacijama	Navodi regulatorna odobrenja.
6	Dugme za odvajanje postolja	Razdvaja postolje od monitora.



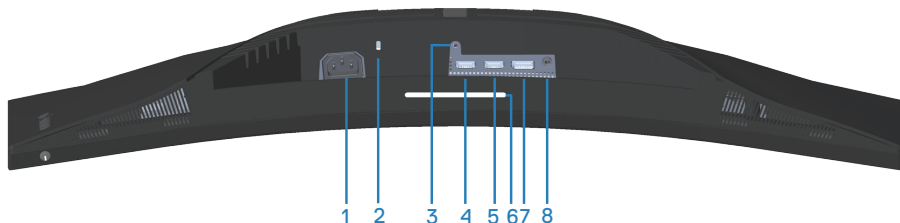
7	Regulatorna oznaka (uključujući barkod serijski broj i serijsku oznaku)	Navodi regulatorna odobrenja. Pogledajte ovu nalepnicu ako je potrebno da kontaktirate kompaniju Dell radi tehničke podrške. Servisna oznaka predstavlja jedinstveni alfanumerički identifikator koji omogućava Dell serviserima da identifikuju hardverske komponente u vašem računaru i pristupe informacijama o garanciji.
---	---	---



Pogled sa strane



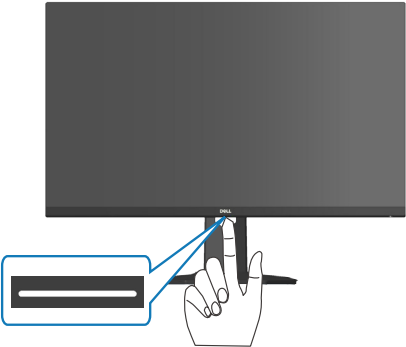
Pogled sa donje strane



Pogled sa donje strane bez postolja monitora

Ozna-ka	Opis	Upotreba
1	Konektor za napajanje	Povežite kabl za napajanje (isporučuje se zajedno s monitorom).
2	Konektor sigurnosne brave	Obezbedite svoj monitor pomoću sigurnosne brave (posebno se kupuje) da biste sprečili neovlašćeno pomeranje monitora. Pogledajte Obezbeđivanje vašeg monitora pomoću Kensington brave (opciono) .
3	Funkcija zaključavanja postolja	Za zaključavanje postolja s monitorom pomoću M3 x 6 mm vijka (vijak nije uključen).




4	HDMI 1 2.0 port	Za povezivanje s vašim računarom pomoću HDMI kabla.
5	HDMI 2 2.0 port	Za povezivanje s vašim računarom pomoću HDMI kabla.
6	Donje svetlo	<p>Kada je podešavanje monitora u potpunosti završeno, dodirnite senzor dodira da biste uključili ili isključili donje svetlo.</p> <p>Fabričko podešavanje je uključeno, tako da je donje svetlo aktivno ako je kabl za napajanje povezan</p>  <p>NAPOMENA: Na monitorima koji se proizvode od jula 2021, donje svetlo se može uključiti ili isključiti samo pomoću menija prikaza na ekranu (OSD).</p>
7	DisplayPort 1.2	Za povezivanje s vašim računarom pomoću DisplayPort kabla.
8	Izlaz za slušalice	Povežite sa slušalicama.



Specifikacije monitora

Model	S3222DGM
Tip ekrana	Aktivna matrica - TFT LCD
Tip panela	Vertikalno poravnanje
Vidljiva slika	
Dijagonalno	800,1 mm (31,5 in.)
Horizontalno, aktivna površina	697,3 mm (27,5 in.)
Vertikalno, aktivna površina	392,3 mm (15,4 in.)
Površina	273550,8 mm ² (423,5 in. ²)
Izvorna rezolucija i brzina osvežavanja	2560 x 1440 pri 144 Hz (HDMI 2.0) 2560 x 1440 pri 165 Hz (DisplayPort 1.2)
Veličina piksela	0,2724 mm x 0,2724 mm
Broj piksela po inču (PPI)	93
Ugao gledanja	
Horizontalni	178° (tipično)
Vertikalni	178° (tipično)
Jačina osvetljenosti	350 cd/m ² (tipična vrednost)
Odnos kontrasta	3000 prema 1 (tipično)
Premaz površine ekrana	SAG 40%, 3H
Pozadinsko osvetljenje	Sistem LED ivičnog svetla



Response time (Vreme odziva)	<p>8 ms iz sive u sivu u režimu Fast (Brzo)</p> <p>4 ms iz sive u sivu u režimu Super Fast (Super brzo)</p> <p>2 ms iz sive u sivu u režimu Extreme (Ekstremno)*</p> <p>1 ms iz sive u sivu u režimu MPRT</p> <p> NAPOMENA: Režim 2 ms iz sive u sivu se može postići u režimu Extreme (Ekstremno) za smanjenje vidljivog zamućenja usled kretanja i povećane brzine odziva slike. Međutim, to može da prouzrokuje neznatne i primetne vizuelne artefakte na slici. Pošto se svaka postavka sistema i potrebe gejmera razlikuju, preporučujemo da korisnici eksperimentišu s različitim režimima kako bi pronašli podešavanje koje je odgovarajuće za njih.</p>
Zakrivljenost	1800R (tipično)
Dubina boje	16,7 M boja (RGB 8-bitova)
Opseg boja	≥99% sRGB
Mogućnost povezivanja	<p>2 x HDMI 2.0 sa HDCP 2.2 (2560 x 1440, do 144 Hz)</p> <p>1 x DisplayPort 1.2 sa HDCP 2.2 (2560 x 1440, najviše do 165 Hz)</p> <p>1 x izlaz za slušalice</p>
Širina okvira (od ivice monitora do aktivne oblasti)	
Vrh	7,85 mm
Levo/desno	7,92 mm
Dno	24,10 mm
Mogućnost podešavanja	
Postolje podesivo po visini	100 mm
Nagib	Od -5° do 21°
Okretanje	N/A
Podešavanje nagiba	N/A



Kompatibilnost sa Dell display manager softverom	Easy Arrange (Jednostavno uređivanje) i druge bitne funkcije
Sigurnost	Otvor sigurnosne brave (brava kabla se posebno kupuje)

Specifikacije rezolucije

Model	S3222DGM
Horizontalni opseg skeniranja	Od 30 kHz do 250 kHz (automatski)
Vertikalni raspon skeniranja	Od 48 Hz do 144 Hz (HDMI 2.0) Od 48 Hz do 165 Hz (DisplayPort 1.2)
Maksimalna unapred određena rezolucija	2560 x 1440 pri 60 Hz sa HDCP 2.2 2560 x 1440 pri 144 Hz sa HDCP 2.2 (HDMI 2.0) 2560 x 1440 pri 165 Hz sa HDCP 2.2 (DisplayPort 1.2)

Podržani video režimi

Model	S3222DGM
Mogućnosti video prikaza (HDMI/DisplayPort)	480p, 480i, 576p, 576i, 720p, 1080p, 1080i, QHD

 **NAPOMENA: Ovaj monitor podržava tehnologiju AMD FreeSync™ Premium.**



Unapred podešeni režimi prikaza

HDMI unapred podešeni režimi prikaza

Režim prikaza	Horizontalna frekvencija (kHz)	Vertikalna frekvencija (Hz)	Takt piksela (MHz)	Polarizacija sinhronizacije (horizontalna/vertikalna)
IBM, 720 x 400	31,47	70,08	28,32	-/+
VESA, 640 x 480	37,50	75,00	31,50	-/-
VESA, 640 x 480	31,47	59,94	25,18	-/-
VESA, 800 x 600	37,88	60,32	40,00	+/+
VESA, 800 x 600	46,88	75,00	49,50	+/+
VESA, 1024 x 768	48,36	60,00	65,00	-/-
VESA, 1024 x 768	60,02	75,03	78,75	+/+
VESA, 1152 x 864	67,50	75,00	108,00	+/+
VESA, 1280 x 800	49,31	59,91	71,00	+/+
VESA, 1280 x 1024	63,98	60,02	108,00	+/+
VESA, 1280 x 1024	79,98	75,02	135,00	+/+
VESA, 1600 x 1200	75,00	60,00	162,00	+/+
VESA, 1680 x 1050	65,29	59,95	146,25	-/+
VESA, 1920 x 1080	67,50	60,00	148,50	+/+
VESA, 1920 x 1080	137,26	120,00	285,50	+/+
VESA, 1920 x 1080	162,27	144,00	337,52	+/+
VESA, 1920 x 1200	74,56	59,89	193,25	+/+
VESA, 2560 x 1440	183,00	120,00	497,75	+/-
VESA, 2560 x 1440	88,79	59,95	241,50	+/-
VESA, 2560 x 1440	222,06	144,00	592,00	+/-



DisplayPort unapred podešeni režimi prikaza

Režim prikaza	Horizontalna frekvencija (kHz)	Vertikalna frekvencija (Hz)	Takt piksela (MHz)	Polarizacija sinhronizacije (horizontalna/vertikalna)
IBM, 720 x 400	31,47	70,08	28,32	-/+
VESA, 640 x 480	37,50	75,00	31,50	-/-
VESA, 640 x 480	31,47	59,94	25,18	-/-
VESA, 800 x 600	37,88	60,32	40,00	+/+
VESA, 800 x 600	46,88	75,00	49,50	+/+
VESA, 1024 x 768	48,36	60,00	65,00	-/-
VESA, 1024 x 768	60,02	75,03	78,75	+/+
VESA, 1152 x 864	67,50	75,00	108,00	+/+
VESA, 1280 x 1024	63,98	60,02	108,00	+/+
VESA, 1280 x 1024	79,98	75,02	135,00	+/+
VESA, 1600 x 900	60,00	60,00	108,00	+/+
VESA, 1600 x 1200	75,00	60,00	162,00	+/+
VESA, 1680 x 1050	65,29	59,95	146,25	-/+
VESA, 1920 x 1080	67,50	60,00	148,50	+/+
VESA, 1920 x 1080	137,26	120,00	285,50	+/-
VESA, 1920 x 1080	166,59	143,98	346,50	+/-
VESA, 1920 x 1080	186,50	165,00	387,81	+/-
VESA, 1920 x 1200	74,56	59,89	193,25	-/+
VESA, 2560 x 1440	88,79	59,95	241,50	+/-
VESA, 2560 x 1440	183,00	120,00	497,75	+/-
VESA, 2560 x 1440	222,15	143,97	604,25	+/-
VESA, 2560 x 1440	244,32	165,00	645,00	+/-



Električne specifikacije

Model	S3222DGM
Ulazni video signali	HDMI 2.0 (HDCP), 600 mV za svaku diferencijalnu liniju, ulazna impedansa od 100 oma po diferencijalnom paru DisplayPort 1.2, 600 mV za svaku diferencijalnu liniju, ulazna impedansa od 100 oma po diferencijalnom paru
Napon/frekvencija/struja ulaza naizmenične struje (AC)	Od 100 VAC do 240 VAC / 50 Hz ili 60 Hz \pm 3 Hz / 1,6 A (maks.)
Udarana struja	120 V: 30 A (maks.) pri 0 °C (hladan start) 240 V: 60 A (maks.) pri 0 °C (hladan start)
Potrošnja energije	0,3 W (režim isključeno) ¹ 0,3 W (režim pripravnosti) ¹ 26 W (režim Uključeno) ¹ 50 W (maks.) ² 28 W (Pon) ³ 87,56 kWh (TEC) ³

¹ Kao što je definisano u EU 2019/2021 i EU 2019/2013.

² Maksimalno podešavanje osvetljenosti i kontrasta.

³ Pon: Potrošnja energije u režimu Uključeno izmerena s referencom na metod testiranja Energy Star.

TEC: Ukupna potrošnja energije u kWh izmerena s referencom na metod testiranja standarda Energy Star.

Ovaj dokument služi samo u informativne svrhe i predstavlja samo performanse u laboratorijskim uslovima. Vaš proizvod se može drugačije ponašati, u zavisnosti od softvera, komponenti i periferija koje ste naručili i ne postoji obaveza ažuriranja takvih informacija.

U skladu s tim, korisnik ne treba da se oslanja na ove informacije prilikom donošenja odluka o električnim tolerancijama i slično. Ne postoji izričita niti podrazumevana garancija u pogledu preciznosti ili potpunosti.



Fizičke karakteristike

Model	S3222DGM
Tip signalnog kabla	<ul style="list-style-type: none">• Digitalni: DisplayPort, 20 pinova• Digitalni: HDMI, 19 pinova
Dimenzije (s postoljem)	
Visina (izvučeno)	555,98 mm (21,89 in.)
Visina (uvučeno)	455,98 mm (17,95 in.)
Širina	708,76 mm (27,90 in.)
Dubina	237,61 mm (9,35 in.)
Dimenzije (bez postolja)	
Visina	424,20 mm (16,70 in.)
Širina	708,76 mm (27,90 in.)
Dubina	82,39 mm (3,24 in.)
Dimenzije postolja	
Visina	420,30 mm (16,55 in.)
Širina	284,64 mm (11,21 in.)
Dubina	237,61 mm (9,35 in.)
Težina	
Težina sa ambalažom	14,50 kg (31,97 lb)
Težina sa sklopom postolja i kablovima	10,16 kg (22,40 lb)
Težina bez sklopa postolja (bez kablova)	7,44 kg (16,40 lb)
Težina sklopa postolja	2,27 kg (5,00 lb)
Sjajni prednji okvir	Crni okvir 2-4 jedinice sjaja



Ekološke karakteristike

Model	S3222DGM
Usaglašenost sa standardima	
<ul style="list-style-type: none">· Usaglašen sa RoHS.· Ne sadrži BFR/PVC (ne računajući spoljne kablove).· Staklo bez arsena i žive, samo za panel	
Temperatura	
Radna	0°C do 40°C (32°F do 104°F)
Van rada	<ul style="list-style-type: none">· Skladištenje: Od -20°C do 60°C (od -4°F do 140°F)· Otprema: Od -20°C do 60°C (od -4°F do 140°F)
Vlažnost	
Radna	Od 10% do 80% (nekondenzujuće)
Van rada	<ul style="list-style-type: none">· Skladištenje od 10% do 90% (nekondenzujuće)· Otprema od 10% do 90% (nekondenzujuće)
Nadmorska visina	
Radna (maksimalna)	5.000 m (16.400 ft)
Van upotrebe (maksimalna)	12.192 m (40.000 ft)
Termalna disipacija	<ul style="list-style-type: none">· 171,00 BTU/sat (maksimalno)· 95,76 BTU/sat (režim uključeno)



Plug and play mogućnost

Ovaj monitor možete da instalirate u bilo koji sistem kompatibilan sa Plug and Play funkcijom. Monitor računarskom sistemu automatski dostavlja svoje podatke o proširenom prikazu (Extended Display Identification Data (EDID)) koristeći protokole Display Data Channel (DDC), tako da sistem može da izvrši samostalnu konfiguraciju i optimizuje podešavanja monitora. Većina instalacija monitora su automatske, a ako želite možete da izaberete druga podešavanja. Za više informacija o promeni podešavanja monitora pogledajte [Upotreba vašeg monitora](#).

Kvalitet LCD monitora i politika u vezi piksela

Tokom procesa proizvodnje LCD monitora, nije neobično da jedan ili više piksela budu fiksirani u nepromenjenom stanju, što se teško primećuje i ne utiče na kvalitet ili upotrebljivost displeja. Za više informacija o kvalitetu Dell monitora i politici u vezi piksela pogledajte veb-lokaciju za podršku kompanije Dell na adresi www.dell.com/pixelguidelines.



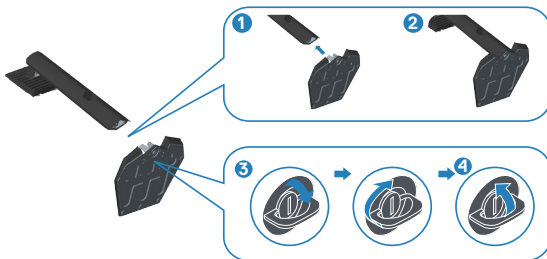
Podešavanje monitora

Povezivanje postolja

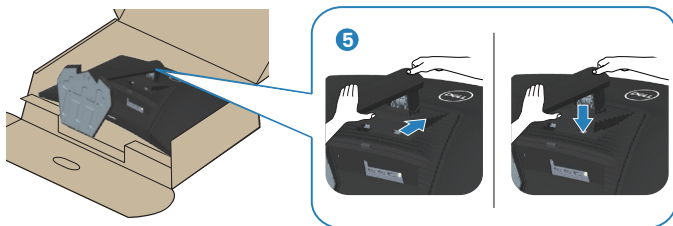
 **NAPOMENA:** Postolje je odvojeno prilikom otpreme monitora iz fabrike.

 **NAPOMENA:** Sledeći postupak važi za postolje koje ste dobili s monitorom. Ako povezujete postolje drugog proizvođača, pogledajte dokumentaciju koja je priložena uz to postolje.

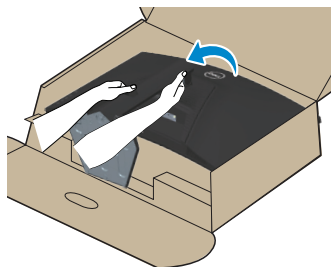
1. Pratite uputstva na delovima kutije za pakovanje da biste uklonili postolje s gornjeg jastučeta koje ga fiksira.
2. Povežite osnovu postolja sa nosačem.
3. Otvorite ručicu s vijkom na osnovi postolja i pritegnite vijak da biste učvrstili nosač na osnovi postolja.
4. Zatvorite ručicu s vijkom.





5. Povucite jezičke na sklopu postolja u otvore i pritisnite sklop postolja nadole da biste ga fiksirali na mestu.



6. Uspravite monitor.



Povezivanje monitora

-  **UPOZORENJE:** Pre nego što započnete s bilo kojom od procedura u ovom odeljku, pratite [Bezbednosna uputstva](#).
-  **NAPOMENA:** Nemojte istovremeno povezivati sve kablove s monitorom. Preporučuje se da usmerite kablove kroz otvor za provlačenje kablova pre nego što ih povežete sa monitorom.

Da biste povezali monitor s računaram:

1. Isključite računar i izvucite kabl za napajanje.
2. Povežite vaš monitor i računar pomoću HDMI ili DisplayPort kabla.

Povezivanje HDMI i DisplayPort 1.2 kabla



3. Priključite kablove za napajanje računara i monitora u zidnu utičnicu.

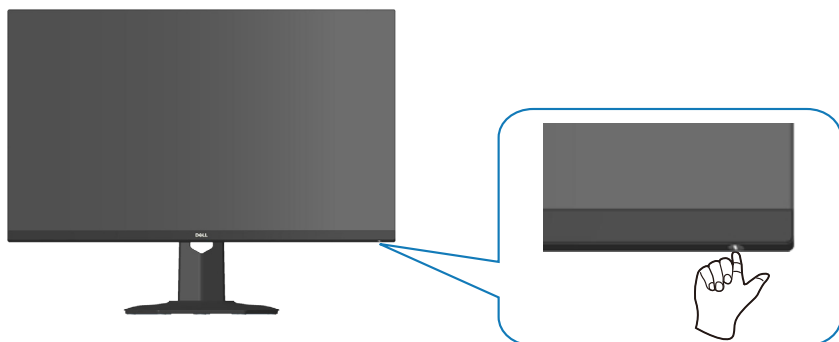


Slaganje kablova

Koristite otvor za slaganje kablova da biste usmerili kablove povezane s vašim monitorom.



4. Uključite monitor.



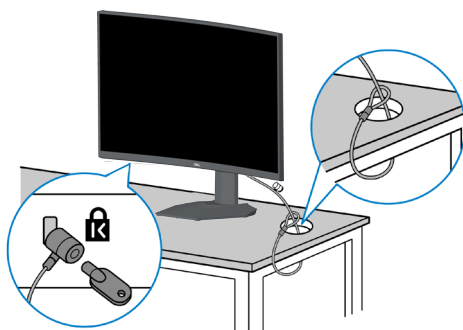
Obezbeđivanje vašeg monitora pomoću Kensington brave (opciono)

Pomoću Kensington sigurnosne brave možete vežete monitor s nepokretnim objektom koji može da nosi težinu monitora kako bi se sprečilo slučajno padanje monitora.

Prorez za sigurnosnu bravu se nalazi sa strane monitora. (Pogledajte [Konektor sigurnosne brave](#))

Za više informacija o korišćenju Kensington brave (posebno se kupuje) pogledajte dokumentaciju koja je priložena uz bravu.



Pričvrstite monitor za sto pomoću Kensington sigurnosne brave.



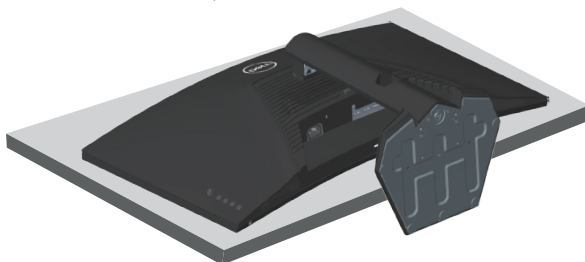
NAPOMENA: Slika služi isključivo u ilustrativne svrhe. Izgled brave se može razlikovati.



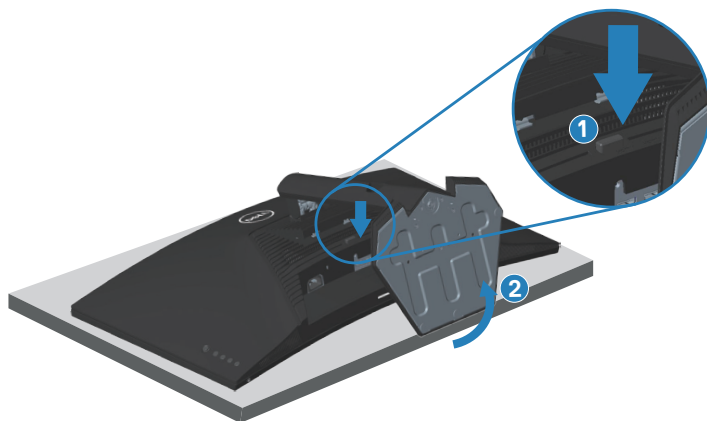
Uklanjanje postolja

-  **NAPOMENA:** Da biste sprečili nastanak ogrebotina na ekranu prilikom uklanjanja postolja, obavezno postavite monitor na meku i čistu površinu.
-  **NAPOMENA:** Sledeći postupak važi samo za postolje koje je isporučeno zajedno s vašim monitorom. Ako povezujete postolje drugog proizvođača, pogledajte dokumentaciju koja je priložena uz to postolje.

1. Postavite monitor na meku krpu ili jastuk, na ivici stola.



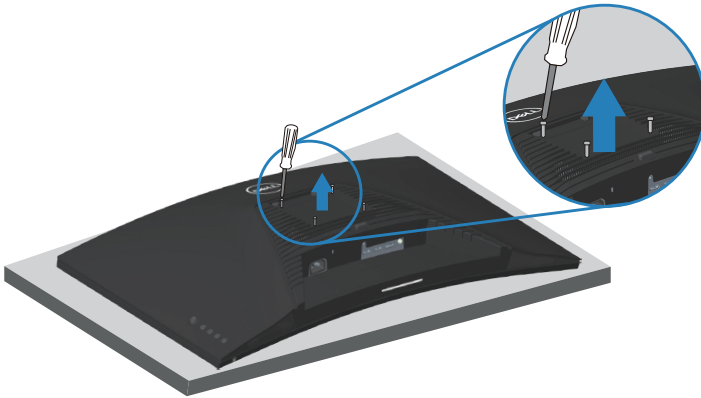
2. Pritisnite i držite dugme za odvajanje postolja sa zadnje strane monitora.



3. Podignite postolje nagore i od monitora.



Montiranje na zid (opciono)



(Dimenzije vijka: M4 x 10 mm).

Pogledajte dokumentaciju koja je isporučena zajedno sa VESA kompatibilnim kompletom za montiranje na zid.

1. Postavite monitor na meku krpu ili jastuk na ivici stola.
2. Uklonite postolje. Pogledajte [Uklanjanje postolja](#) .
3. Uklonite četiri vijka koji pričvršćuju zadnji poklopac monitora.
4. Instalirajte na monitor držač za montiranje iz kompleta za montiranje na zid.
5. Da biste monitor montirali na zid, pogledajte dokumentaciju koja je isporučena zajedno s kompletom za montiranje na zid.

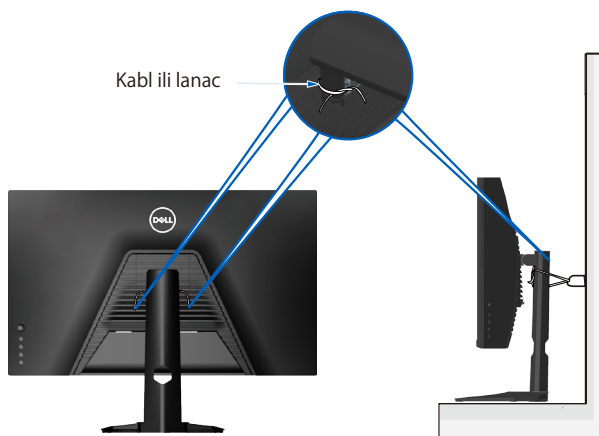


NAPOMENA: Predviđeno za korišćenje samo sa UL ili CSA ili GS navedenim nosačem za montiranje s minimalnim kapacitetom nosivosti/opterećenja od 29,76 kg.



Upotreba vašeg monitora

△ **OPREZ:** Pre upotrebe monitora, preporučuje se da pričvrstite postolje za zid pomoću vezice za kablove ili kabla koji može da izdrži težinu monitora da biste sprečili da monitor padne.



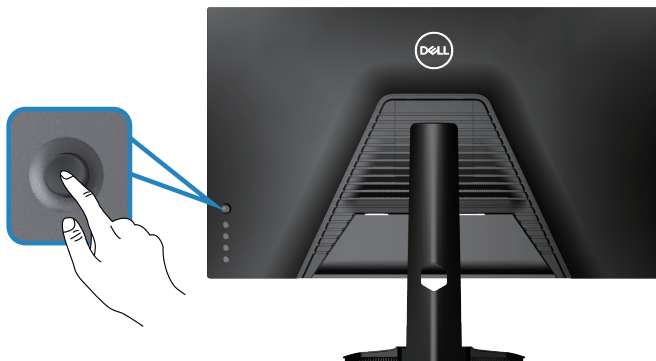
Uključivanje monitora

Pritisnite dugme  da biste uključili monitor.



Korišćenje kontrole putem džojstika




Koristite taster džojstika na zadnjoj strani monitora da biste promenili podešavanja slike.



1. Pritisnite dugme džojstika da biste pokrenuli glavni meni prikaza na ekranu.
2. Pomerajte džojstik gore/dole/levo/desno za kretanje među opcijama.
3. Pritisnite dugme džojstika ponovo da biste potvrdili podešavanja i izašli.

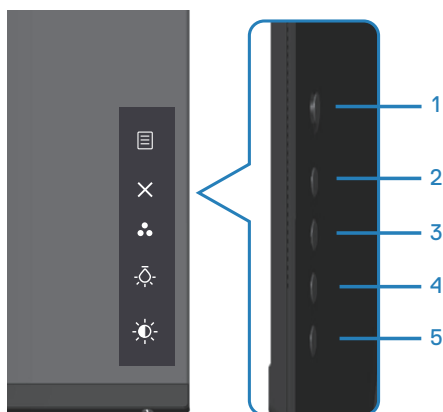


Opis džojstika

Džojstik	Opis
	<ul style="list-style-type: none">• Kada je meni prikaza na ekranu uključen, pritisnite dugme da biste potvrdili izbor ili sačuvali podešavanja.• Kada je meni prikaza na ekranu isključen, pritisnite dugme da biste pokrenuli glavni meni prikaza na ekranu. Pogledajte Pristupanje sistemu menija.
	<ul style="list-style-type: none">• Za dvosmernu navigaciju (levo i desno).• Pomerite nadesno za ulazak u podmeni.• Pomerite nalevo za izlazak iz podmenija.• Povećava (desno) ili smanjuje (levo) parametre izabrane stavke menija.
	<ul style="list-style-type: none">• Za dvosmernu navigaciju (gore i dole).• Prebacivanje između stavki menija.• Povećava (gore) ili smanjuje (dole) parametre izabrane stavke menija.






Upotreba dugmadi za kontrolu

Koristite dugmad za kontrolu na zadnjoj strani monitora da biste podesili prikazanu sliku.



Dugmad za kontrolu


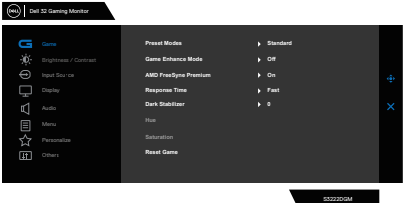
Sledeća tabela opisuje dugmad za kontrolu:

	Dugmad za kontrolu	Opis
1	 Menu (Meni)	Koristite dugme Menu (Meni) da biste pokrenuli prikaz na ekranu (OSD) i izabrali meni prikaza na ekranu. Pogledajte Pristupanje sistemu menija .
2	 Exit (Izlaz)	Koristite ovo dugme da biste se vratili u glavni meni ili izašli iz glavnog menija OSD-a.
3	 Shortcut key (Taster prečice)/Preset Modes (Unapred podešeni režimi)	Koristite ovo dugme da biste izabrali sa liste unapred podešenih režima.
4	 Shortcut key (Taster prečice) / Downlight (Donje svetlo)	Koristite ovo dugme da biste uključili ili isključili svetla na donjoj strani monitora.
5	 Shortcut key (Taster prečice) / Brightness (Osvetljenje)	Koristite ovo dugme da podesite osvetljenje.



Korišćenje menija prikaza na ekranu (OSD)



Pristupanje sistemu menija

Ikona	Meni i pod-meniji	Opis
	Game (Igra)	
	Preset Modes (Unapred podešeni režimi)	<p>Kada birate Preset Modes (Unapred podešeni režimi), sa liste možete da izaberete Standard (standardno), FPS, MOBA/RTS, RPG, SPORTS, Game 1 (Igra 1) / Game 2 (Igra 2) / Game 3 (Igra 3), ComfortView, Warm (tople), Cool (hladne) ili Custom Color (Prilagođena boja).</p> <ul style="list-style-type: none">• Standard (Standardno): Učitava podrazumevana podešavanja boje monitora. Ovo je podrazumevani unapred podešeni režim.• FPS: Učitava podešavanja boje idealna za pucačke igre iz prvog lica (FPS).• MOBA/RTS: Učitava podešavanja boje idealna za igre višekorisničke onlajn borbene arene (MOBA) i strategije u realnom vremenu (RTS).• RPG: Učitava podešavanja za boju koja su idealna za igre igranja uloga (RPG).• SPORTS: Učitava podešavanja za boju koja su idealna za „SPORTS“ (sportske) igre.• Game 1 (Igra 1)/Game 2 (Igra 2)/Game 3 (Igra 3): Omogućava vam da prilagodite podešavanja boje u skladu s potrebama vaših igara.


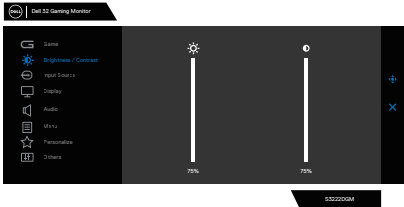




		<ul style="list-style-type: none"> • ComfortView: Smanjuje nivo plavog svetla koje se emituje sa ekrana kako bi gledanje bilo prijatnije za vaše oči. UPOZORENJE: Mogući dugoročni efekti plavog svetla koje emituje monitor mogu da dovedu do lične povrede kao što je digitalno naprezanje očiju, zamor očiju i oštećenje vida. Upotreba monitora tokom dužeg vremenskog perioda takođe može da prouzrokuje bolove u predelu vrata, ruku, leđa i ramena. Za više informacija pogledajte Ergonomija. • Warm (Tople boje): Povećava temperaturu boje. Ekran izgleda topliji sa crvenom/žutom nijansom. • Cool (Hladne boje): Smanjuje temperaturu boje. Ekran izgleda hladniji s plavom nijansom. • Custom Color (Prilagođena boja): Omogućava vam da ručno podesite podešavanja boje. Pomerajte džojstik da biste podesili vrednosti za Gain (Balans bele), Offset (Balans crne), Hue (Nijansa) i Saturation (Zasićenje) i kreirali sopstveni unapred podešeni režim boje.
	<p>Game Enhance Mode (Režim poboljšanja igre)</p>	<p>Podešava Game Enhance Mode (Režim Poboljšanja Igre) na Off (Isključeno), Timer (Tajmer), Frame Rate (Broj slika u sekundi) ili Display Alignment (Poravnanje prikaza).</p> <ul style="list-style-type: none"> • Off (Isključeno): Odaberite da biste onemogućili funkcije u okviru Game Enhance Mode (Režima poboljšanja igre). • Timer (Tajmer): Omogućava vam da onemogućite ili omogućite tajmer u gornjem levom uglu prikaza. Tajmer prikazuje vreme proteklo od početka igre. Izaberite opciju s liste vremenskog intervala da biste mogli da vidite preostalo vreme. • Frame Rate (Broj slika u sekundi): Biranje opcije On (Uključeno) omogućava vam da prikazete trenutni broj slika u sekundi kada igrate igre. Što je veći broj, to kretanje izgleda više glatko. • Display Alignment (Poravnanje prikaza): Aktiviranje ove funkcije može da obezbedi savršenu usaglašenost video sadržaja s više ekrana.
	<p>AMD FreeSync Premium</p>	<p>Omogućava vam da uključite ili isključite funkciju AMD FreeSync Premium.</p>


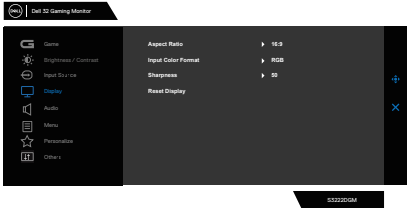
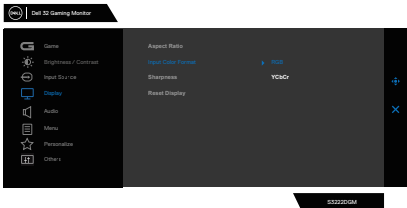


Response Time (Vreme odziva)	Omogućava vam da podesite Response Time (Vreme odziva) na Fast (Brzo), Super Fast (Super brzo), Extreme (Ekstremno) ili MPRT.
Dark Stabilizer (Stabilizacija crne)	Ova funkcija poboljšava vidljivost u tamnim scenarijima igranja. Što je viša vrednost (od 0 do 3), to je bolja vidljivost u tamnim oblastima prikazane slike.
Hue (Nijansa)	<p>Ova funkcija može da pomeri boju slike videa ka zelenoj ili ljubičastoj. Ovo se koristi za podešavanje željene boje tona kože.</p> <p>Koristite džojstik da biste podesili nijansu u rasponu od 0 do 100. Pomerite džojstik nagore da biste povećali zelenu senku slike videa.</p> <p>Pomerite džojstik nadole da biste povećali ljubičastu senku slike videa.</p> <p> NAPOMENA: Podešavanje Hue (Nijansa) dostupno je samo kada izaberete unapred podešeni režim FPS, MOBA/RTS, SPORTS ili RPG.</p>
Saturation (Zasićenje)	<p>Ova funkcija može da podesi zasićenje boje slike videa.</p> <p>Koristite džojstik da biste podesili zasićenje u rasponu od 0 do 100.</p> <p>Pomerite džojstik nagore da biste povećali živopisni izgled slike video zapisa.</p> <p>Pomerite džojstik nadole da biste povećali monohromatski izgled slike video zapisa.</p> <p> NAPOMENA: Podešavanje Saturation (Zasićenje) dostupno je samo kada izaberete unapred podešeni režim FPS (Pucačke igre iz prvog lica), MOBA/RTS (Višekorisnička onlajn borbena arena/Strategije u realnom vremenu), SPORTS (Sportovi) ili RPG (Igre igranja uloga).</p>
Reset Game (Ponovo postavi igre)	Ponovo postavlja sva podešavanja u okviru podešavanja menija Game (Igra) na fabrički podrazumevane vrednosti.







	<p>Brightness/ Contrast (Osvetljenost/Kontrast)</p>	<p>Koristite ovaj meni za podešavanje osvetljenosti i kontrasta.</p> 
	<p>Brightness (Osvetljenost)</p>	<p>Brightness (Osvetljenost) podešava svetlinu pozadinskog osvetljenja (minimum 0; maksimum 100). Pomerite džojstik nagore da biste povećali osvetljenost. Pomerite džojstik nadole da biste smanjili osvetljenost.</p>
	<p>Contrast (Kontrast)</p>	<p>Prvo podesite Brightness (Osvetljenost), a zatim podesite Contrast (Kontrast) samo ako je potrebno dalje podešavanje.</p> <p>Pomerite džojstik nagore da biste povećali kontrast, a pomerite ga nadole da biste smanjili kontrast (između 0 i 100).</p> <p>Funkcija kontrasta podešava stepen razlike između zatamnjenosti i osvetljenosti na ekranu monitora.</p>
	<p>Input Source (Izvor ulaza)</p>	<p>Koristite meni izvora ulaza da biste birali između različitih video signala koji mogu biti povezani s vašim monitorom.</p> 
	<p>DP</p>	<p>Izaberite DP ulaz kada koristite DP (DisplayPort) konektor. Pritisnite taster džojstika da biste potvrdili izbor.</p>
	<p>HDMI 1</p>	<p>Izaberite HDMI 1 ili HDMI 2 ulaz kada koristite HDMI konektor. Pritisnite dugme džojstika da biste potvrdili izbor.</p>
	<p>HDMI 2</p>	
	<p>Auto Select (Automatski izbor)</p>	<p>Uključite funkciju da biste omogućili da monitor automatski skenira dostupne izvore ulaza. Pritisnite dugme džojstika da biste potvrdili izbor.</p>


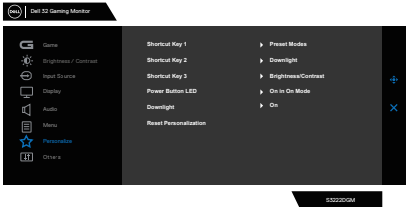



	Reset Input Source (Poništi izvor ulaza)	Poništava sva podešavanja u okviru podešavanja menija Input Source (Izvor ulaza) na fabrički podrazumevane vrednosti.
	Display (Prikaz)	Koristite opciju displej da biste podesili sliku. 
	Aspect Ratio (Odnos širina/visina)	Podešava odnos slike na 16:9, Auto Resize (Automatska promena veličine), 4:3 ili 1:1.
	Input Color Format (Format boje ulaza)	Omogućava vam da podesite režim video ulaza na: <ul style="list-style-type: none"> • RGB: Izaberite ovu opciju ako je vaš monitor povezan s računarom (ili plejerom medija) pomoću DisplayPort ili HDMI kabela. • YCbCr: Izaberite ovu opciju ako vaš plejer medija podržava samo YCbCr izlaz. 
	Sharpness (Oštrina)	Čini da slika izgleda oštrija ili mekša. Pomerajte džojstik nagore i nadole da biste podešavali oštrinu od „0“ do „100“.
	Reset Display (Poništi displej)	Izaberite ovu opciju da biste vratili podešavanja displeja na podrazumevanu vrednost.



	Audio (Zvuk)	
	Volume (Jačina tona)	<p>Omogućava vam da podesite nivo jačine tona izlaza za slušalice. Koristite džojstik da biste podesili jačinu tona u rasponu od 0 do 100.</p>
	Reset Audio (Poništi audio)	<p>Ponovo postavlja sva podešavanja u okviru menija Audio (Zvuk) na fabrički podrazumevane vrednosti.</p>
	Menu (Meni)	<p>Izaberite ovu opciju da biste izmenili podešavanja prikaza na ekranu, kao što su jezici prikaza na ekranu, vreme tokom kojeg se meni zadržava na ekranu itd.</p> 
	Language (Jezik)	<p>Podesite prikaz na ekranu na jedan od osam jezika (engleski, španski, francuski, nemački, portugalski (Brazil), ruski, pojednostavljeni kineski ili japanski).</p>
	Transparency (Transparentnost)	<p>Izaberite ovu opciju da biste promenili prozirnost menija pomeranjem džojstika nagore ili nadole (min. 0 / maks. 100).</p>
	Timer (Tajmer)	<p>OSD Hold Time (Vreme zadržavanja prikaza na ekranu): Podešava dužinu vremena tokom kojeg prikaz na ekranu ostaje aktivan nakon što pritisnete neki taster. Pomerajte džojstik da biste podesili klizač u koracima od 1 sekunde, od 5 do 60 sekundi.</p>
	Reset Menu (Poništavanje menija)	<p>Ponovo postavlja sva podešavanja u okviru menija Reset (Ponovo postavi) na fabrički podrazumevane vrednosti.</p>



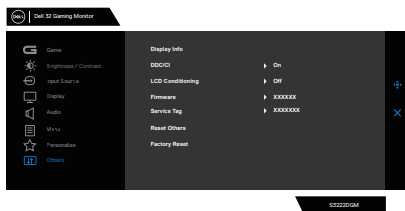
	<p>Personalize (Personalizacija)</p>	<p>Odaberite ovu opciju da biste prilagodili podešavanja personalizacije.</p> 
	<p>Shortcut Key 1 (Taster prečice 1)</p>	<p>Možete da izaberete neku od sledećih funkcija: Preset Modes (Unapred podešeni režimi), Game Enhance Mode (Režima poboljšanja igre), AMD FreeSync Premium,</p>
	<p>Shortcut Key 2 (Taster prečice 2)</p>	<p>Dark Stabilizer (Stabilizacija crne), Brightness/Contrast (Osvetljenost/Kontrast), Input Source (Izvor ulaza), Aspect Ratio (Odnos širina/visina), Volume (Jačina tona),</p>
	<p>Shortcut Key 3 (Taster prečice 3)</p>	<p>Downlight (Donje svetlo) i podesite je kao taster prečice.</p>
	<p>Power Button LED (LED svetlo dugmeta za napajanje)</p>	<p>Omogućava vam da podesite status indikatora napajanja radi uštede energije.</p>
	<p>Downlight (Donje svetlo)</p>	<p>Omogućava vam da uključite ili isključite svetla na donjoj strani monitora.</p> <p>Kada je donje svetlo uključeno, svetleće plavo.</p> <p>Da biste isključili senzor dodira, izaberite Off (Isključeno).</p> <p> NAPOMENA: Na monitorima koji se proizvode od jula 2021, donje svetlo se može uključiti ili isključiti samo pomoću menija prikaza na ekranu (OSD).</p>
	<p>Reset Personalization (Poništavanje personalizacije)</p>	<p>Poništava sva podešavanja u okviru podešavanja menija Personalize (Personalizacija) na fabrički podrazumevane vrednosti.</p>





Others (Os- talo)

Promena podešavanja prikaza na ekranu, kao što su DDC/CI, LCD tretiranje itd.

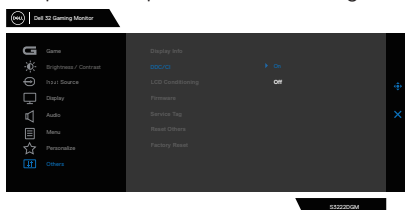


Display Info (Prikaz infor- macija)

Prikazuje trenutna podešavanja monitora.

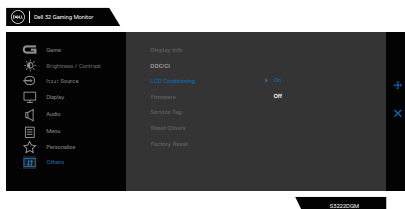
DDC/CI

DDC/CI (Kanal za podatke prikaza/komandni interfejs) omogućava da se podese parametri monitora (osvetljenje, balans boje itd) pomoću softvera na vašem računaru. Ovu funkciju možete da deaktivirate izborom opcije Off (isključeno). Omogućite ovu funkciju za najbolje korisničko iskustvo i optimalne performanse vašeg monitora.



LCD Condi- tioning (LCD kondicionira- nje)


Pomaže u ublažavanju manje ozbiljnih slučajeva zadržavanja slike. U zavisnosti od stepena zadržavanja slike, može biti potrebno određeno vreme za izvršenja programa. Ovu funkciju možete da aktivirate biranjem opcije On (Uključeno).




Firmware (Firmver)

Prikazuje verziju firmvera za ekran.



Service Tag (Servisna oznaka)	<p>Prikazuje broj servisne oznake za ekran. Service Tag (Servisna oznaka) predstavlja jedinstveni alfanumerički identifikator koji omogućava kompaniji Dell da identifikuje specifikacije proizvoda i pristupi informacijama o garanciji.</p> <p> NAPOMENA: Servisna oznaka je takođe odštampana na nalepnici koja se nalazi na zadnjem delu poklopca.</p>
Reset Others (Poništi ostalo)	<p>Poništava sva podešavanja u okviru podešavanja menija others (ostalo) na fabrički unapred podešene vrednosti.</p>
Factory Reset (Upostavljanje fabričkih vrednosti)	<p>Vraća sve unapred podešene vrednosti na fabričke podrazumevane vrednosti.</p>

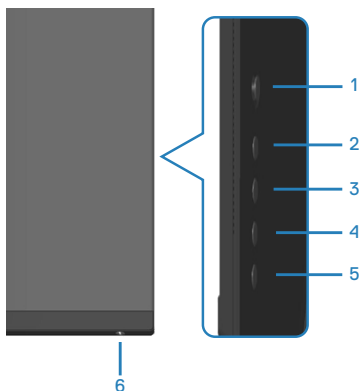
 **NAPOMENA: Vaš monitor ima ugrađenu funkciju za automatski kalibraciju osvetljenosti da bi se nadoknadilo starenje LED-a.**



Zaključavanje menija i dugmeta za napajanje

Sprečava korisnike da pristupe podešavanjima menija prikaza na ekranu ili da ih promene.

Podrazumevano, podešavanje zaključavanja menija i dugmeta za napajanje je onemogućeno.



NAPOMENA: Da biste pristupili meniju za zaključavanje ili otključavanje – pritisnite i držite button 5 (dugme 5) četiri sekunde.

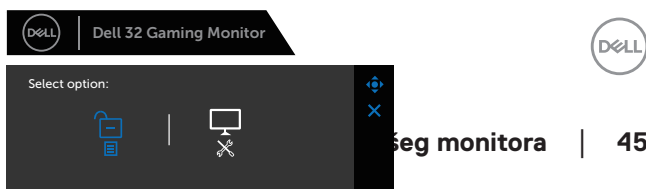
Da biste pristupili meniju za zaključavanje, pritisnite i držite button 5 (dugme 5) četiri sekunde. Meni zaključavanja se pojavljuje u donjem desnom uglu ekrana.

NAPOMENA: Meniju zaključavanja se može pristupiti pomoću ovog metoda kada su dugmad menija i napajanja u otključanom stanju.







Da biste pristupili meniju za otključavanje, pritisnite i držite button 5 (dugme 5) četiri sekunde. Meni otključavanja se pojavljuje u donjem desnom uglu ekrana.

NAPOMENA: Meniju otključavanja se može pristupiti pomoću ovog metoda kada su dugmad menija i napajanja u zaključanom stanju.



Postoje tri opcije zaključavanja.


	Meni	Opis
1	Menu Buttons (Dugmad menija) 	Kada je izabrano Menu Buttons (Dugmad menija) podešavanja menija prikaza na ekranu nije moguće promeniti. Sva dugmad su zaključana osim dugmeta za napajanje.
2	Power Button (Dugme napajanja) 	Kada je izabrano Power Button (Dugme napajanja) ekran nije moguće isključiti pomoću dugmeta za napajanje.
3	Menu + Power Buttons (Meni + dugmad za napajanje) 	Kada je izabrano Menu + Power Buttons (Dugmad menija + dugme za napajanje) podešavanja menija prikaza na ekranu nije moguće promeniti, a dugme za napajanje je zaključano.
4	Ugrađena dijagnostika 	Pogledajte Ugrađena dijagnostika za više informacija.

U sledećim scenarijima, ikona  se pojavljuje na centru ekrana:

- Kada se pritisne džojстик i dugmad za kontrolu (dugmad 1 - 5). Ovo označava da su dugmad menija prikaza na ekranu u zaključanom stanju.
- Kada je pritisnuto dugme Power (napajanje) (dugme 6). Ovo označava da je dugme za napajanje u zaključanom stanju.
- Kada se pritisne bilo koje od šest dugmadi. Ovo označava da su dugmad menija prikaza na ekranu i dugme za napajanje u zaključanom stanju.



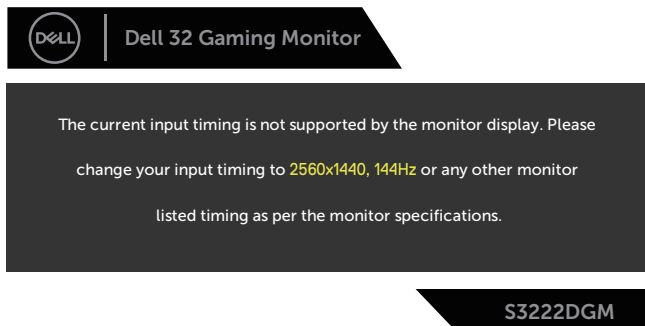
Otključavanje dugmadi menija prikaza na ekranu i dugmeta za napajanje:

1. Pritisnite i držite button 5 (dugme 5) četiri sekunde. Pojavljuje se meni za otključavanje.
2. Izaberite ikonu  za otključavanje da biste otključali dugmadi na ekranu.

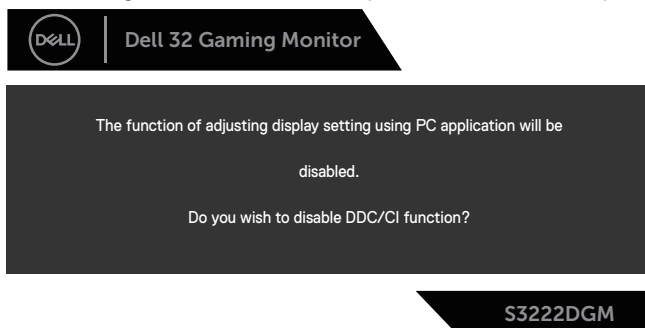


Poruke upozorenja prikaza na ekranu

Kada monitor ne podržava određeni režim rezolucije, prikazaće se sledeća poruka:



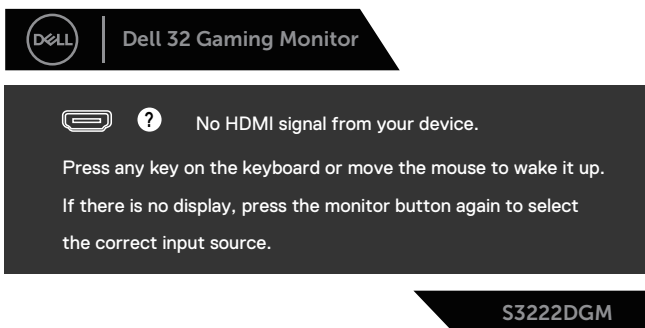
Ovo znači da monitor nije moguće sinhronizovati sa signalom koji dobija sa računara. Pogledajte [Specifikacije monitora](#) za raspone horizontalne i vertikalne frekvencije koje podržava ovaj monitor. Preporučeni režim je 2560 x 1440. Pre nego što se onemogući funkcija **DDC/CI** prikazaće se sledeća poruka:



Kada monitor pređe u **Standby Mode (Režim pripravnosti)**, pojavljuje se sledeća poruka:



Ako pritisnete bilo koje dugme izuzev dugmeta za napajanje, pojaviće se sledeća poruka u zavisnosti od odabranog ulaza:



Ako HDMI ili DisplayPort kabl nisu povezani, pojaviće se pokretni dijalog kao što je prikazano u nastavku. Monitor će ući u Standby Mode (Režim za štednju energije) nakon 4 minuta ako se ostavi u ovom stanju.



iii

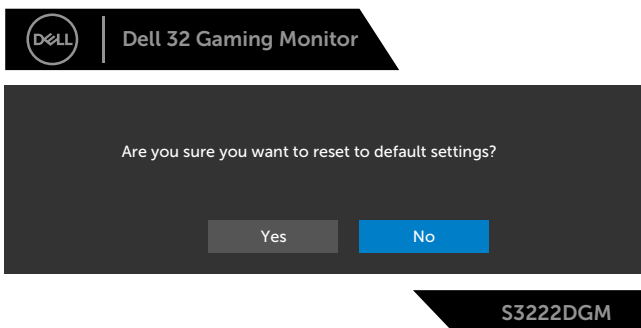


iii





Kada izaberete stavke prikaza na ekranu za Factory Reset (Ponovno postavljanje na fabričke vrednosti) u okviru funkcije Other (Ostalo), pojaviće se sledeća poruka:



Za više informacija pogledajte [Rešavanje problema](#).



Podešavanje maksimalne rezolucije

Da biste podesili maksimalnu rezoluciju za monitor:

U operativnim sistemima Windows® 7, Windows® 8, Windows® 8.1:

1. Samo za Windows 8 ili Windows 8.1, odaberite Desktop pločicu da se prebacite na klasičan desktop.
2. Kliknite desnim tasterom na radnu površinu i kliknite na opciju **Screen Resolution (Rezolucija ekrana)**.
3. Kliknite na padajuću listu rezolucije ekrana i izaberite **2560 x 1440**.
4. Kliknite na dugme **OK**.

U operativnim sistemima Windows 10 i Windows 11:

1. Kliknite desnim tasterom na radnu površinu i kliknite na opciju **Display settings (Podešavanja ekrana)**.
2. Ako ste povezali više od jednog monitora, obavezno izaberite **S3222DGM**.
3. Kliknite na padajući spisak za **Display Resolution (Rezoluciju prikaza)** i izaberite **2560 x 1440**.
4. Kliknite na **Keep changes (Zadrži promene)**.

Ako ne vidite **2560 x 1440** kao opciju, možda je potrebno da ažurirate upravljački program za grafičku karticu. U zavisnosti od vašeg računara, dovršite jedan od sledećih postupaka:

Ako imate Dell desktop ili prenosivi računar:


- Idite na www.dell.com/support, unesite servisnu oznaku vašeg računara i preuzmite najnoviji upravljački program za vašu grafičku karticu.

Ako koristite računar koji nije proizvela kompanija Dell (prenosivi ili desktop):

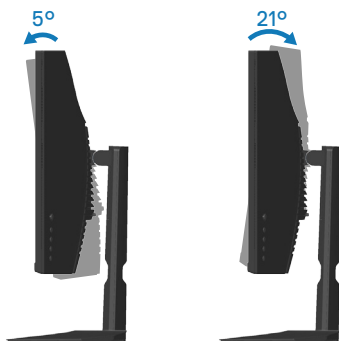
- Idite na lokaciju za podršku vašeg računara i preuzmite najnoviji upravljački program za grafičku karticu.
- Idite na veb lokaciju vaše grafičke kartice i preuzmite najnoviji upravljački program za grafičku karticu.



Upotreba nagiba i podešavanja visine

 **NAPOMENA:** Ove vrednosti važe za postolje koje je isporučeno s vašim monitorom. Da biste montirali neko drugo postolje, pogledajte dokumentaciju koja je isporučena s tim postoljem.

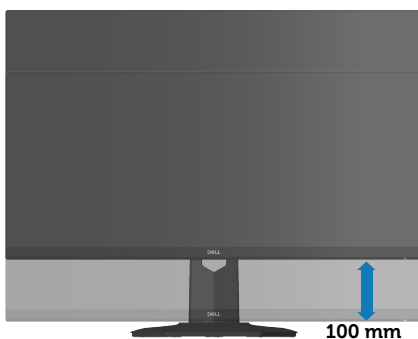
Tilt Extension (Produženje nagiba)



 **NAPOMENA:** Postolje je odvojeno prilikom otpreme monitora iz fabrike.

Vertikalno izvlačenje

 **NAPOMENA:** Postolje se može vertikalno produžiti najviše 100 mm.



Ergonomija

△ OPREZ: Nepravilna ili dugotrajna upotreba tastature može za posledicu imati povredu.

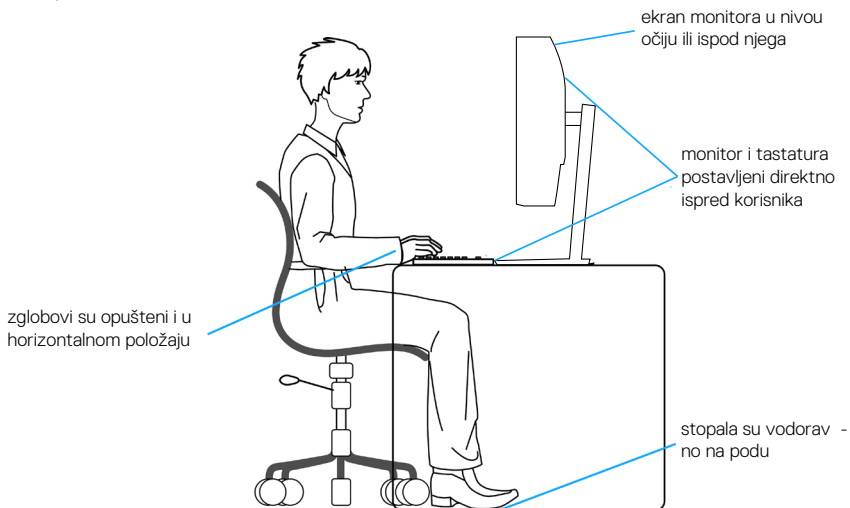
△ OPREZ: Rad s monitorom tokom dužeg vremenskog perioda može imati za posledicu naprezanje očiju.

Za udobnost i efikasnost pratite sledeća uputstva prilikom podešavanja i korišćenja vaše računarske radne stanice:

- Postavite računar tako da su monitor i tastatura direktno ispred vas dok radite. U prodaji su dostupne posebne police pomoću kojih možete da pravilno postavite tastaturu.
- Da biste smanjili rizik od naprezanja očiju i bolova u predelu vrata/ruku/leđa/ramena usled korišćenja monitora tokom dužeg vremenskog perioda, preporučujemo sledeće:
 1. Ekran treba da bude udaljen između 50 i 70 cm (20 – 28 inča) od vaših očiju.
 2. Često trepćite da biste ovlažili oči ili ovlažite oči vodom posle dugotrajne upotrebe monitora.
 3. Pravite redovne i česte pauze u trajanju od 20 minuta na svaka dva sata.
 4. Skrenite pogled sa monitora i posmatrajte predmet koji je udaljen najmanje 6 metara tokom najmanje 20 sekundi za vreme pauze.
 5. Uradite istezanja da biste umanjili napetost u predeli vrata, ruku, leđa i ramena tokom pauze.
- Proverite da li je ekran monitora u nivou očiju ili neznatno ispod kada sedite ispred monitora.
- Podesite nagib monitora i njegova podešavanja kontrasta i osvetljenosti.
- Prilagodite ambijentalno osvetljenje oko vas (kao što su svetla na plafonu, radne lampe i zavese ili roletne na obližnjim prozorima) da biste umanjili odraz i odsjaj na ekranu monitora.
- Koristite stolicu koja pruža dobru potporu za donji deo leđa.
- Držite podlaktice vodoravno tako da zglobovi budu u neutralnom, udobnom položaju dok koristite tastaturu ili miš.
- Uvek ostavite prostor za odmaranje ruku dok koristite tastaturu ili miš.
- Neka vam nadlaktice budu normalno naslonjene s obe strane.
- Stopala treba da vam budu ravno oslonjena na pod.
- Kada sedite, vodite računa da vam se težina nogu oslanja na stopala, a ne na prednji deo sedišta. Podesite visinu stolice ili po potrebi koristite oslonac za noge da biste zadržali pravilno držanje.



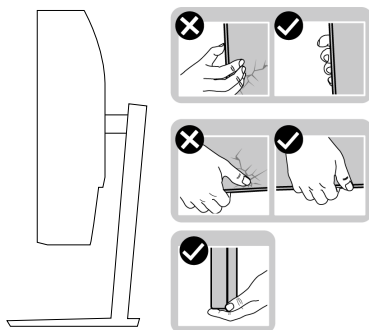
- Obavljajte različite radne aktivnosti. Pokušajte da organizujete svoj posao tako da ne morate da sedite i radite tokom dužeg vremenskog perioda. Pokušajte da ustanete i stojite ili prošetate okolo u redovnim intervalima.
- Iz prostora ispod radnog stola potrebno je ukloniti prepreke i kablove ili kablove za napajanje koji mogu ometati udobno sedenje ili predstavljati potencijalnu opasnost od saplitanja.



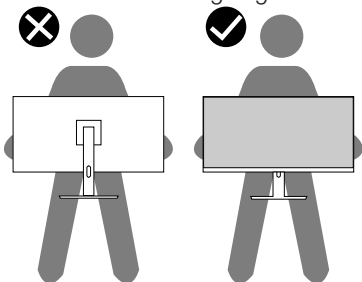
Rukovanje i pomeranje ekrana

Da biste bili sigurni da se monitorom bezbedno rukuje prilikom podizanja ili pomeranja, pratite dole navedene smernice:

- Pre pomeranja ili podizanja monitora, isključite računar i monitor.
- Isključite sve kablove iz monitora.
- Stavite monitor u originalnu kutiju, koristeći originalne materijale za pakovanje.
- Čvrsto držite donju ivicu i stranu monitora, a da pri tom ne pritiskate prejako monitor prilikom podizanja ili premeštanja.

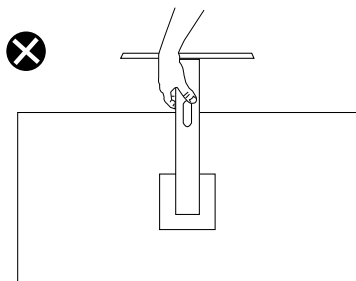


- Kada podižete ili pomerate monitor ekran treba da bude okrenut od vas i pri tom ne pritiskajte površinu ekrana da biste izbegli ogrebotine ili oštećenja.



- Kada transportujete monitor, izbegavajte nagle udare ili potrese monitora.
- Kada podižete ili pomerate monitor, nemojte ga okretati naopako dok držite bazu postolja ili nosač. To može imati za posledicu slučajno oštećenje monitora ili prouzrokovati ličnu povredu.





Smernice za održavanje

Čišćenje vašeg monitora

⚠ UPOZORENJE: Pre čišćenja monitora, isključite kabl za napajanje monitora iz električne utičnice.

⚠ OPREZ: Pročitajte i sledite [Bezbednosna uputstva pre čišćenja monitora](#).

Kao najbolje rešenje, sledite uputstva na listi u nastavku prilikom raspakivanja, čišćenja ili rukovanja vašim monitorom:

- Da očistite svoj ekran, blago navlažite meku, čistu krpu vodom. Ako je moguće koristite posebne maramice za čišćenje ekrana ili rastvor pogodan za antistatički premaz. Nemojte koristiti benzen, razređivač, amonijak, abrazivna sredstva za čišćenje ili kompresovani vazduh.
- Koristite blago vlažnu krpu da očistite monitor. Izbegnite korišćenje bilo koje vrste deterdženta, pošto određeni deterdženti ostavljaju mlečni film na monitoru.
- Ako primetite beli prah prilikom raspakivanja monitora, obrišite ga krpom.
- Pažljivo rukujte sa svojim monitorom jer monitori crne boje mogu da se ogrebu i na njima će se videti bele ogrebotine.
- Da biste pomogli da se zadrži najbolji kvalitet slike na monitoru, koristite čuvar ekrana koji se dinamički menja i isključite monitor kada nije u upotrebi.



Rešavanje problema

⚠ UPOZORENJE: Pre nego što započnete s bilo kojom od procedura u ovom odeljku, pratite [Bezbednosna uputstva](#).

Samotestiranje

Vaš monitor ima funkciju samostalnog testiranja koja vam omogućava da proverite da li monitor pravilno funkcioniše. Ako su vaš monitor i računar pravilno povezani, ali ekran monitora ostaje zatamnjen, pokrenite samostalni test monitora izvođenjem sledećih koraka:

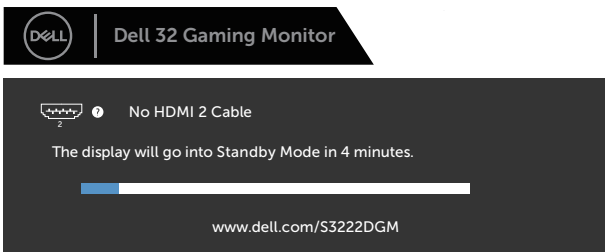
1. Isključite i računar i monitor.
2. Isključite sve video kablove iz monitora. Na ovaj način, računar ne mora da bude uključen.
3. Uključite monitor.

Ako monitor pravilno radi, otkriće da nema signala i prikazaće se jedna od sledećih poruka. Kada se nalazi u režimu samostalnog testiranja, LED indikator napajanja ostaje bele boje.



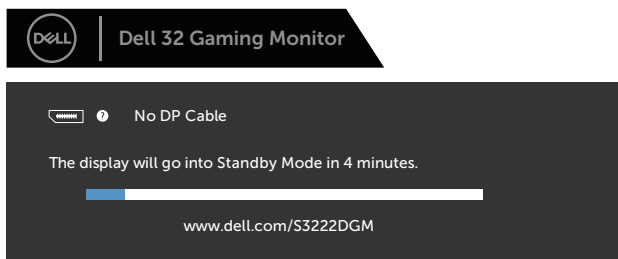
iii





S3222DGM

ili



S3222DGM

NAPOMENA: Ovaj okvir se pojavljuje tokom normalnog rada sistema ako je video kabl isključen ili oštećen.

4. Isključite svoj monitor i ponovo povežite video kabl; potom uključite svoj kompjuter i monitor.

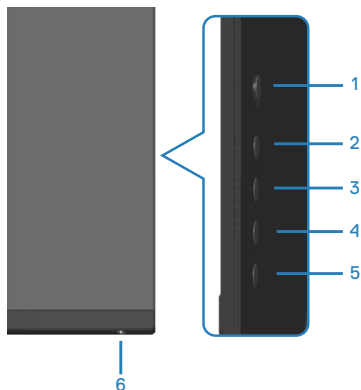
Ako monitor i dalje ostane zatamnjen nakon što ste povezali kablove, proverite vaš video kontroler i računar.



Ugrađena dijagnostika

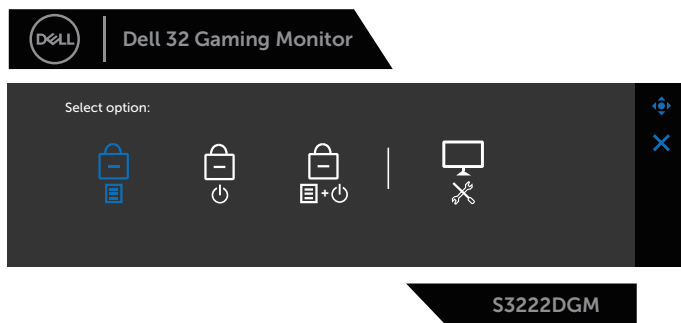
Vaš monitor ima ugrađen dijagnostički alat koji vam pomaže da odredite da li je bilo koja nepravilnost ekrana na koju naiđete deo problema s vašim monitorom ili s vašim računarom i video karticom.

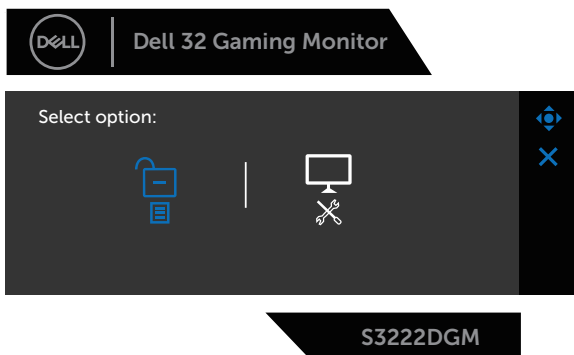
NAPOMENA: Ugrađenu dijagnostiku možete da pokrenete samo kada je video kabl izvučen, a monitor se nalazi u režimu samostalnog testiranja.




Da biste izvršili ugrađenu dijagnostiku:

1. Proverite da li je ekran čist (da nema čestica prašine na površini ekrana).
2. Izvucite video kabl/kablove sa zadnjeg dela računara ili monitora. Monitor zatim prelazi u režim samostalnog testiranja.
3. Pritisnite i držite button 5 (dugme 5) četiri sekunde da biste ušli u meni za otključavanje/zaključavanje prikaza na ekranu.





4. Pomerite džojstik da biste označili ikonu Diagnostic (Dijagnostika)  kako biste pokrenuli ugrađenu dijagnostiku.
5. Pažljivo proverite da li postoje nepravilnosti na ekranu.
6. Pritisnite džojstik da biste promenili obrasce testiranja.
7. Ponovite korake 5 i 6 da biste proverili ekran koristeći crvene, zelene, plave, crne i bele ekrane i ekrane sa šablonima teksta.

Test je završen kada se pojavi ekran sa šablonom teksta. Da biste izašli, pritisnite ponovo džojstik u desnom smeru.

Ako ne otkrijete bilo koju nepravilnost na ekranu koristeći ugrađeni dijagnostički alat, to znači da monitor pravilno radi. Proverite video karticu i računar.



Uobičajeni problemi

Sledeća tabela sadrži opšte informacije o uobičajenim problemima monitora na koje možete da nađete, kao i moguća rešenja:

Najčešći simptomi	Moguća rešenja
Nema video zapisa/ isključena lampica napajanja	<p>Proverite da li je video kabl koji povezuje monitor i kompjuter pravilno povezan i učvršćen.</p> <ul style="list-style-type: none">• Uverite se da strujna utičnica pravilno radi koristeći neku drugu električnu opremu.• Proverite da je taster za napajanje pritisnut.• Proverite da ste izabrali korektan ulazni izvor u meniju Input Source (Izvor ulaza).
Nema video zapisa/ uključena lampica napajanja	<ul style="list-style-type: none">• Povećajte kontrole osvetljenosti i kontrasta koristeći OSD.• Izvršite funkciju samostalne provere monitora.• Proverite da li na konektoru video kabla postoje savijeni ili polomljeni pinovi.• Izvršite ugrađenu dijagnostiku.• Proverite da ste izabrali korektan ulazni izvor u meniju Input Source (Izvor ulaza).
Loš fokus	<ul style="list-style-type: none">• Uklonite produžne video kablove.• Vratite monitor na fabrička podešavanja (Factory Reset (Uspostavljanje fabričkih vrednosti)).• Promenite video rezoluciju na pravilan odnos visina/širina.
Trepćući/pomerajući video	<ul style="list-style-type: none">• Vratite monitor na fabrička podešavanja (Factory Reset (Uspostavljanje fabričkih vrednosti)).• Proverite faktore u okruženju.• Premestite monitor i testirajte ga u drugoj sobi.
Pikseli nedostaju	<ul style="list-style-type: none">• Uključite i isključite napajanje više puta.• Pksel koji je trajno isključen je fabrička greška koja se može dogoditi kod LCD tehnologije.• Za više informacija o kvalitetu Dell monitora i politici u vezi piksela pogledajte veb-lokaciju za podršku kompanije Dell na: www.dell.com/pixelguidelines.



Zaglavljeni pikseli	<ul style="list-style-type: none"> • Uključite i isključite napajanje više puta. • Piksel koji je trajno isključen je fabrička greška koja se može dogoditi kod LCD tehnologije. • Za više informacija o kvalitetu Dell monitora i politici u vezi piksela pogledajte veb-lokaciju za podršku kompanije Dell na: www.dell.com/pixelguidelines.
Problemi sa osvetljenjem	<ul style="list-style-type: none"> • Vratite monitor na fabrička podešavanja (Factory Reset (Uspostavljanje fabričkih vrednosti)). • Podesite kontrole osvetljenosti i kontrasta preko OSD-a.
Geometrijska distorzija	<ul style="list-style-type: none"> • Vratite monitor na fabrička podešavanja (Factory Reset (Uspostavljanje fabričkih vrednosti)). • Podesite horizontalne i vertikalne kontrole preko OSD-a.
Horizontalne/vertikalne linije	<ul style="list-style-type: none"> • Vratite monitor na fabrička podešavanja (Factory Reset (Uspostavljanje fabričkih vrednosti)). • Izvršite funkciju samostalnog testa monitora i odredite da li su ove linije takođe u režimu samostalnog testiranja. • Proverite da li na konektoru video kabla postoje savijeni ili polomljeni pinovi. • Izvršite ugrađenu dijagnostiku.
Problemi sa sinhronizacijom	<ul style="list-style-type: none"> • Vratite monitor na fabrička podešavanja (Factory Reset (Uspostavljanje fabričkih vrednosti)). • Izvršite funkciju samostalnog testa monitora i odredite da li se nepravilna slika pojavljuje u režimu samostalnog testiranja. • Proverite da li na konektoru video kabla postoje savijeni ili polomljeni pinovi. • Ponovo pokrenite računar u bezbednom režimu.
Pitanja vezana za bezbednost	<ul style="list-style-type: none"> • Nemojte vršiti korake za rešavanje problema. • Odmah kontaktirajte kompaniju Dell.
Povremeni problemi	<ul style="list-style-type: none"> • Proverite da li je video kabl koji povezuje monitor s kompjuterom pravilno povezan i učvršćen. • Vratite monitor na fabrička podešavanja (Factory Reset (Uspostavljanje fabričkih vrednosti)). • Izvršite funkciju samostalnog testa monitora i odredite da li se povremeni problem dešava u režimu samostalnog testiranja.



Nedostaje boja	<ul style="list-style-type: none"> • Izvršite funkciju samostalne provjere monitora. • Proverite da li je video kabl koji povezuje monitor s kompjuterom pravilno povezan i učvršćen. • Proverite da li na konektoru video kabla postoje savijeni ili polomljeni pinovi.
Pogrešna boja	<ul style="list-style-type: none"> • Promenite Color Setting Mode (Režim podešavanja boje) u OSD-u podešavanja opcije Color (Boja) u Graphics (Grafika) ili Video u zavisnosti od aplikacije. • Pokušajte s različitim Preset Modes (Unapred podešenim režimima) u OSD-u podešavanja opcije Color (Boja). Podesite vrednost R/G/B u okviru opcije Custom Color (Prilagođena boja) u OSD-u podešavanja opcije Color (Boja). • Promenite Input Color Format (Format ulazne boje) na RGB ili YPbPr u OSD-u podešavanja opcije Color (Boja). • Izvršite ugrađenu dijagnostiku.
Zadržavanje slike zbog statičke slike kao je ostala na monitoru previše dugog zadržavanja	<ul style="list-style-type: none"> • Podesite ekran da se isključi posle nekoliko minuta neaktivnosti ekrana. Ovo se može podesiti u Windows Power Options (Opcijama napajanja) ili Mac Energy Saver-u. • U suprotnom, možete da koristite čuvar ekrana koji se dinamički menja.
Senka video slike ili prelaženje	<ul style="list-style-type: none"> • Promenite Response Time (Vreme odziva) u prikazu na ekranu opcije Display (Displej) na Fast (Brzo), Super Fast (Super brzo), MPRT ili Extreme (Ekstremno) u zavisnosti od vaše aplikacije i upotrebe.




Problemi specifični za proizvod

Specifični simptomi	Moguća rešenja
Slika ekrana je premala	<ul style="list-style-type: none">• Proverite podešavanje opcije Aspect Ratio (Odnos širina/visina) u okviru podešavanja opcije Display (Prikaz).• Vratite monitor na fabrička podešavanja (Factory Reset (Uspostavljanje fabričkih vrednosti)).
Nije moguće podeširati monitor pomoću dugmadi na donjem delu panela	<ul style="list-style-type: none">• Isključite monitor, izvucite strujni kabl, ponovo ga uključite, a zatim uključite monitor.• Proverite da li je meni OSD-a zaključan. Ako jeste, pritisnite i držite button 5 (dugme 5) četiri sekunde da biste otključali.
Nema signala za unos kada se pritisnu korisničke kontrole	<ul style="list-style-type: none">• Proverite izvor signala. Uverite se da računar nije u Standby Mode (Režimu pripravnosti) tako što ćete pomeriti miša ili pritisnuti bilo koji taster na tastaturi.• Proverite da li je video kabl pravilno priključen. Isključite video kabl i ponovo ga povežite ako je potrebno.• Ponovo pokrenite računar ili video plejer.
Slika ne ispunjava ceo ekran	<ul style="list-style-type: none">• Zbog različitih video formata (odnosa visina/širina) DVD-ova, monitor može da prikaže na celom ekranu.• Izvršite ugrađenu dijagnostiku.



Dodatak

 **UPOZORENJE:** Upotreba kontrola, podešavanja ili postupaka izuzev onih koji su navedeni u vašoj dokumentaciji može prouzrokovati izlaganje strujnom udaru, opasnostima od električne struje i/ili mehaničkim opasnostima.


Za informacije o bezbednosnim uputstvima pogledajte **Safety Environment and Regulatory Information / Bezbednosne, ekološke i regulatorne informacije (SERI)**.

FCC obaveštenja (samo za SAD) i druge regulatorne informacije

Za obaveštenja od FCC i druge regulatorne informacije pogledajte veb lokaciju regulatorne usaglašenosti koja se nalazi na www.dell.com/regulatory_compliance.

Kontaktiranje kompanije Dell

Za kupce u Sjedinjenim Državama, pozovite 800-WWW-DELL (800-999-3355).

 **NAPOMENA:** Ako nemate aktivnu internet vezu, možete da pronađete kontakt informacije na vašoj fakturi od kupovine, ambalaži, računu ili u Dell katalogu proizvoda.

Kompanija Dell obezbeđuje više opcija za podršku i servisiranje na mreži i putem telefona. Dostupnost se razlikuje od države i proizvoda i neke usluge možda neće biti dostupne u vašem području.

- Tehnička podrška na mreži – www.dell.com/support/monitors
- Kontaktiranje s kompanijom Dell – www.dell.com/contactdell

Baza podataka EU o oznakama energetske efikasnosti i list sa informacijama o proizvodu

S3222DGM : <https://eprel.ec.europa.eu/qr/591357>

