




# Monitor Dell S3222DGM

## Manual de usuário

Modelo do Monitor: S3222DGM  
Modelo regulamentar: S3222DGMc



-  **OBSERVAÇÃO:** Uma **OBSERVAÇÃO** indica informações importantes que o ajudam a usar melhor seu computador.
-  **CUIDADO:** Uma **CUIDADO** indica dano em potencial ao hardware ou perda de dados se as instruções não forem seguidas.
-  **ALERTA:** Um **AVISO** indica o risco de danos materiais, danos pessoais ou morte.

Copyright © 2021-2023 Dell Inc. ou suas subsidiárias. Todos os direitos reservados EMC, Dell e outras marcas são marcas comerciais da Dell Inc. ou suas subsidiárias. Outros nomes podem ser marcas registradas de seus respectivos proprietários.

2023 – 03

Rev. A04



# Índice

<b>Instruções de segurança</b>	<b>6</b>
<b>Sobre seu monitor</b>	<b>7</b>
Conteúdo do pacote	7
Características do produto	9
<b>Identificação das peças e controles</b>	<b>11</b>
Visão frontal	11
Vista traseira	12
Vista lateral	14
Vista inferior	14
<b>Especificações do monitor</b>	<b>16</b>
Especificações de resolução	18
Modos de vídeo suportados	18
Modos de exibição predefinidos	19
Características físicas	22
Características ambientais	23
<b>Capacidade Plug and Play</b>	<b>24</b>
<b>Qualidade do monitor LCD e política de pixel</b>	<b>24</b>
<b>Configurando o monitor</b>	<b>25</b>
<b>Conectando o suporte</b>	<b>25</b>
<b>Conectando seu monitor</b>	<b>27</b>
Conectando o cabo DisplayPort 1.2 e HDMI	27
<b>Organizando cabos</b>	<b>28</b>



Prender o seu monitor usando a trava Kensington (opcional). . . . .	29
Remoção do suporte . . . . .	30
Montagem de parede (opcional). . . . .	31
<b>Operando seu monitor . . . . .</b>	<b>32</b>
Ligue o monitor. . . . .	33
Usando o controle do joystick . . . . .	33
Descrição do Joystick . . . . .	34
Usando os botões de controle . . . . .	34
Botões de controle . . . . .	35
Usando o menu On-Screen Display (OSD) . . . . .	36
Acessando o sistema de menu . . . . .	36
Bloqueio do botão Menu e Energia . . . . .	45
Mensagens de alerta do OSD . . . . .	48
Configurando a resolução máxima. . . . .	51
Usando a extensão de inclinação e vertical . . . . .	52
Extensão de inclinação . . . . .	52
Extensão vertical . . . . .	52
Ergonomia . . . . .	53
Manuseando e movendo sua tela . . . . .	55
Orientações para manutenção. . . . .	56
Limpeza do monitor . . . . .	56
<b>Solução de problemas . . . . .</b>	<b>57</b>
Autoteste . . . . .	57
Diagnósticos integrados . . . . .	59



Problemas comuns . . . . . 61

Problemas específicos do produto . . . . . 65

**Apêndice. . . . . 66**

Avisos da FCC (somente para os EUA) e outras informações regulamentares. . . . . 66


Como entrar em contato com a Dell . . . . . 66


Banco de dados do produto UE para a folha de informações do produto e etiqueta de energia. . . . . 66



# Instruções de segurança

Use as orientações de segurança a seguir para proteger seu monitor de dano potencial e para garantir sua segurança pessoal. A menos que indicado em contrário, cada procedimento incluído neste documento pressupõe que você leu as informações de segurança fornecidas com o seu monitor.

 **Antes de usar o monitor, leia as informações de segurança fornecidas com o monitor e também as impressas no produto. Mantenha a documentação em um local seguro para referência futura.**

 **CUIDADO: O uso de controles, ajustes ou procedimentos diferentes daqueles especificados nesta documentação pode resultar em exposição a riscos de choque elétricos e/ou mecânicos.**

- Coloque o monitor em uma superfície sólida e manuseie-o com cuidado. A tela é frágil e pode ser danificada se cair ou bater em um objeto afiado.
- Certifique-se que seu monitor está classificado eletricamente para operar com a energia CA disponível em seu local.
- Mantenha o monitor em temperatura ambiente. Condições quentes ou frias em excesso podem ter um efeito adverso no cristal líquido da tela.
- Conecte o cabo de alimentação do monitor a uma tomada de parede que esteja próxima e acessível. Consulte [Conectando seu monitor](#).
- Não coloque e use o monitor em uma superfície molhada ou próximo da água.
- Não submeta o monitor a vibrações severas ou condições de alto impacto. Por exemplo, não coloque o monitor dentro de um porta-mala de carro.
- Desconecte o monitor quando não for utilizado por um longo período de tempo.
- Para evitar choque elétrico, não tente remover nenhuma tampa ou não toque a parte interna do monitor.
- Leia atentamente estas instruções. Guarde este documento para referência futura. Siga todos os avisos e instruções indicadas no produto.
- A pressão de som excessiva de fones de ouvido e fones de ouvido pode causar perda de audição. O ajuste do equalizador para o máximo aumenta a tensão de saída dos fones de ouvido e dos fones de ouvido e, portanto, o nível de pressão sonora.
- O equipamento pode ser instalado na parede ou no teto na posição horizontal.







# Sobre seu monitor




## Conteúdo do pacote

O monitor vem com os componentes mostrados na tabela abaixo. Se algum componente estiver faltando, entre em contato com a Dell. Para mais informações, consulte [Como entrar em contato com a Dell](#).

**✎ OBSERVAÇÃO: Alguns itens podem ser opcionais e podem não ser fornecidos com o monitor. Alguns recursos ou mídias podem não estar disponíveis em alguns países.**

	Monitor
	Elevação do suporte
	Base de suporte
	Cabo de Alimentação (varia por países)



	Cabo HDMI 2.0 (1,8 m)
	Cabo DisplayPort 1.2 (1,8 m)
	<ul style="list-style-type: none"><li>• Guia de configuração rápida</li><li>• Informações de Segurança, Meio Ambiente e Regulamentares</li></ul>






## Características do produto

O monitor Dell S3220DGF tem uma matriz ativa, transistor de filme fino (TFT), tela de cristal líquido (LCD), anti estática e iluminação de fundo de LED. Os recursos do monitor incluem:


- 80,01 centímetros (31,5 polegadas) área visível (medido na diagonal).
- Resolução de 2560 x 1440, com de suporte de tela cheia para resoluções mais baixas.
- AMD FreeSync™ Tecnologia Premium que minimiza as distorções gráficas como rasgos e trepidação na tela para permitir um jogo fluido e mais regular.
- Suporta altas taxas de atualização de 144 Hz e 165 Hz e um tempo rápido de resposta de 1 ms no modo **MPRT**.

 **OBSERVAÇÃO: 1 ms é obtido no modo MPRT para reduzir a desfocagem visível do movimento e uma resposta de imagem aumentada. Entretanto, isto pode introduzir alguns artefatos visuais leves e perceptíveis na imagem. Como cada configuração do sistema e cada necessidade do jogador são diferentes, é recomendado que os usuários experimentem os diferentes modos para encontrar a que mais se adequa a eles.**

- Gama de cores de 99% sRGB.
- Conectividade digital com DisplayPort e HDMI.
- Habilitado com suportabilidade VRR do console de jogos.
- Capacidade Plug and Play se suportada pelo seu computador.
- Instruções na tela (OSD) para facilidade de configuração e otimização da tela.
- Características otimizadas de jogo como Cronômetro, Contador da Taxa de Quadros e Estabilizador de Escuro além de modos de jogos otimizados como FPS, MOBA/RTS, ESPORTES ou RPG e 3 modos de jogos adicionais para personalizar suas preferências.
- Pedestal removível e furos de montagem Video Electronics Standards Association (VESA) de 100 milímetros para soluções de montagem flexíveis.
- Capacidades de ajuste de inclinação e altura.
- Slot de bloqueio de segurança.
- ≤0,3 W no Modo em Espera
- Suporta o Dell Display Manager.
- Para sua tranquilidade Dell Premium Panel Exchange.



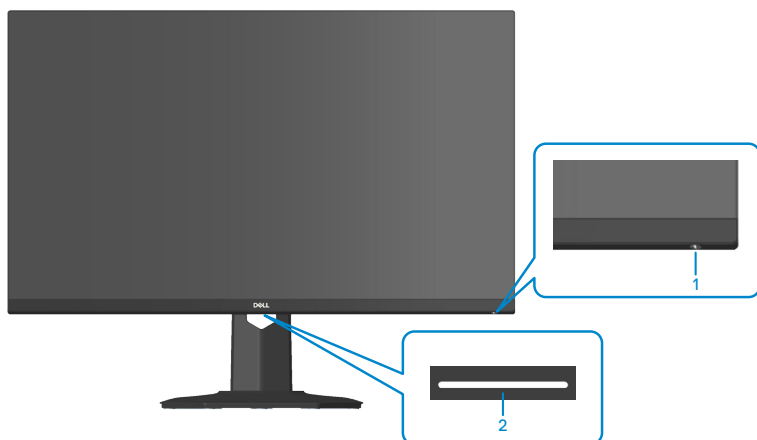
- Otimiza o conforto de seus olhos com uma tela sem cintilação e recurso de luz azul baixa.

 **AVISO: Os possíveis efeitos a longo prazo da emissão de luz azul do monitor podem causar danos aos olhos, incluindo fadiga ocular, tensão ocular digital, e outros. A característica ComfortView Plus é destinada a reduzir a quantidade de luz azul emitida do monitor para otimizar o conforto dos olhos.**



## Identificação das peças e controles

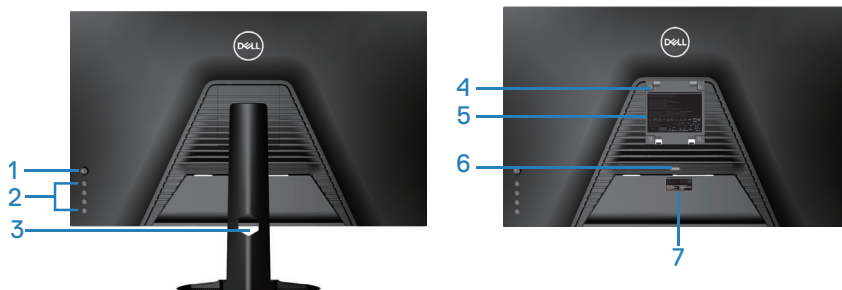
### Visão frontal



Rótulo	Descrição	Uso
1	Botão Ligar/Desligar (com luz estado de força)	Para ligar ou desligar o monitor. A luz branca sólida indica que o monitor está ligado e funcionando normalmente. A luz branca piscando indica que o monitor está no Modo Em Espera.
2	Lâmpadas	Quando o monitor estiver completamente configurado, dê uma leve batida no sensor de toque para ligar ou desligar o projetor embutido (veja <a href="#">Lâmpadas</a> ). Esta característica pode ser ativada ou desativada via OSD (veja <a href="#">Lâmpada</a> ). <b>OBSERVAÇÃO:</b> Nos monitores que forem fabricados a partir de julho de 2021, os projetores podem ser ligados ou desligados usando <b>apenas</b> o menu OSD.



## Vista traseira



## Vista traseira com suporte para monitor

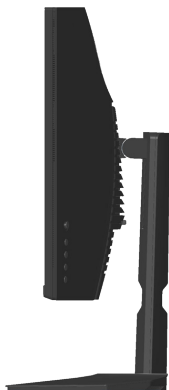
Rótulo	Descrição	Uso
1	Joystick	Use para controlar o menu OSD. (Para mais informações, veja <a href="#">Operando seu monitor</a> )
2	Botões de função	Pressione os botões de função para ajustar itens no menu OSD. (Para mais informações, veja <a href="#">Operando seu monitor</a> )
3	Slot de gestão de cabo	Use para organizar os cabos os direcionando através da fenda.
4	Orifícios de montagem VESA (4)	Quatro orifícios de montagem VESA (100 mm x 100 mm) acessíveis atrás da tampa VESA, usados para a montagem na parede do monitor através de um kit de montagem na parede compatível com VESA. Consulte <a href="#">Montagem de parede (opcional)</a> .
5	Rótulo de informações regulamentares	Lista as aprovações regulamentares.
6	Botão de liberação do suporte	Libera a base do monitor.



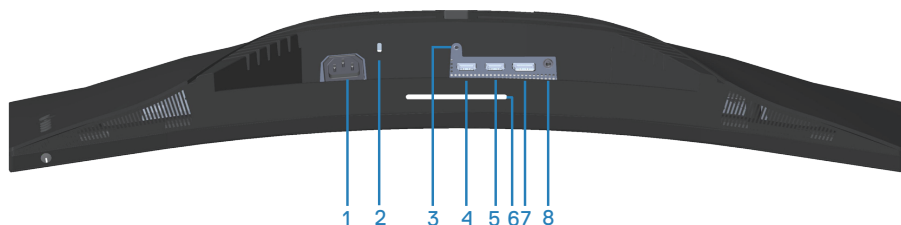
7	Rótulo regulamentar (incluindo o número de série de código de barras e marca de serviço)	Lista as aprovações regulamentares. Consulte a etiqueta se precisar entrar em contato com a Dell para obter suporte técnico. A marca de serviço é um identificador alfanumérico único que permite que os técnicos de serviço da Dell identifiquem os componentes de hardware em seu computador e acessem as informações de garantia.
---	--	--



## Vista lateral



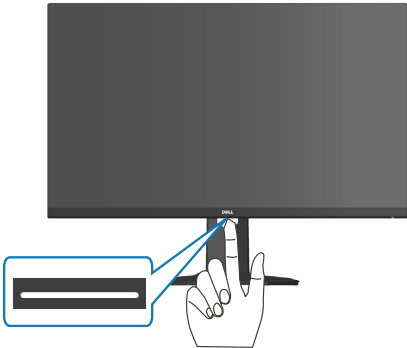
## Vista inferior



### Vista inferior com suporte para monitor

Rótulo	Descrição	Uso
1	Conector do cabo de alimentação	Conecte o cabo de alimentação (fornecido com seu monitor).
2	Slot da trava de segurança	Prenda seu monitor usando uma trava de segurança (comprada separadamente) para prevenir movimento acidental de seu monitor. Consulte <a href="#">Prender o seu monitor usando uma trava Kensington (opcional)</a> .
3	Função de bloqueio de suporte	Para bloquear o suporte ao monitor utilizando um parafuso M3 x 6 mm (não acompanha parafuso).
4	Porta HDMI 1.2.0	Conecte seu computador usando um cabo HDMI.



5	Porta HDMI 2 2.0	Conecte seu computador usando um cabo HDMI.
6	Lâmpadas	<p>Quando o monitor está completamente configurado toque no sensor sensível ao toque para ligar ou desligar os projetores.</p> <p>A definição de fábrica está ativada, deste modo os projetores estão ativos se o cabo de energia estiver conectado</p>  <p><b>✍ OBSERVAÇÃO:</b> Nos monitores que forem fabricados a partir de julho de 2021, os projetores podem ser ligados ou desligados usando <b>apenas</b> o menu OSD.</p>
7	DisplayPort 1.2	Conecte ao seu computador usando um cabo DisplayPort.
8	Porta de saída do fone de ouvido	Conecte a um fone de ouvido.




## Especificações do monitor

<b>Modelo</b>	<b>S3222DGM</b>
Tipo de tela	Matriz ativa - TFT LCD
Tipo de painel	Alinhamento Vertical
Imagem visível	
Diagonal	800,1 mm (31,5 pol.)
Horizontal (área ativa)	697,3 mm (27,5 pol.)
Vertical, área ativa	392,3 mm (15,4 pol.)
Área	273550,8 mm <sup>2</sup> (423,5 pol. <sup>2</sup> )
Resolução nativa e taxa de atualização	2560 x 1440 a 144 Hz (HDMI 2.0) 2560 x 1440 a 165 Hz (DisplayPort 1.2)
Espaçamento de pixel	0,2724 mm x 0,2724 mm
Pixel por polegada (PPI)	93
Ângulo de visão	
Horizontal	178° (típico)
Vertical	178° (típico)
Saída de luminância	350 cd/m <sup>2</sup> (típico)
Relação de contraste	3000 a 1 (típica)
Revestimento da placa frontal	SAG 40%, 3H
Luz de fundo	Sistema de iluminação lateral de LED





Tempo de resposta	<p>8 ms cinza no cinza no modo Rápido</p> <p>4 ms cinza no cinza no modo Super Rápido</p> <p>2 ms cinza no cinza no modo Extremo</p> <p>1 ms cinza no cinza no modo MPRT</p> <p> <b>OBSERVAÇÃO: O modo 2 ms cinza no cinza é obtido no modo Extremo para reduzir a desfocagem do movimento visível e a resposta de imagem melhorada. No entanto, isso pode introduzir alguns artefatos visuais leves e perceptíveis na imagem. Como cada configuração do sistema e cada necessidade do jogador são diferentes, é recomendado que os usuários experimentem os diferentes modos para encontrar a que mais se adequa a eles.</b></p>
Curvatura	1800R (típica)
Profundidade de cor	Cores 16,7M (RGB 8-bits )
Gama de cores	≥99% sRGB
Conectividade	<p>2 x HDMI 2.0 com HDCP 2.2 (2560 x 1440, até 144 Hz)</p> <p>1 x DisplayPort 1.2 com HDCP 2.2 (2560 x 1440, até 165 Hz)</p> <p>1 x Saída de fone de ouvido</p>
Largura da moldura (borda do monitor para área ativa)	
Topo	7,85 mm
Esquerda/Direita	7,92 mm
Base	24,10 mm
Ajustabilidade	
Suporte de altura ajustável	100 mm
Inclinação	-5° a 21°
Pivô	N/A
Ajuste de inclinação	N/A
Compatibilidade do Dell Display Manager	Fácil organizar e outras características



Segurança	Slot do bloqueio de segurança (compra opcional do bloqueio de cabo)
-----------	---

### Especificações de resolução

Modelo	S3222DGM
Alcance de varredura horizontal	30 kHz a 250 kHz (automático)
Alcance de varredura vertical	48 Hz a 144 Hz (HDMI 2.0) 48 Hz a 165 Hz (DisplayPort 1.2)
Resolução predefinida máxima	2560 x 1440 a 60 Hz com HDCP 2.2 2560 x 1440 a 144 Hz com HDCP 2.2 (HDMI 2.0) 2560 x 1440 a 165 Hz com HDCP 2.2 (DisplayPort 1.2)

### Modos de vídeo suportados

Modelo	S3222DGM
Capacidades de exibição de vídeo (HDMI/DisplayPort)	480p, 480i, 576p, 576i, 720p, 1080p, 1080i, QHD

 **OBSERVAÇÃO:** Este monitor suporta AMD FreeSync™ Tecnologia Premium.



## Modos de exibição predefinidos

### Modos de Exibição Predefinidos HDMI

Modo de exibição	Frequência horizontal (kHz)	Frequência vertical (Hz)	Clock de pixel (MHz)	Polaridade de sincronização (horizontal / vertical)
IBM, 720 x 400	31,47	70,08	28,32	-/+
VESA, 640 x 480	37,50	75,00	31,50	-/-
VESA, 640 x 480	31,47	59,94	25,18	-/-
VESA, 800 x 600	37,88	60,32	40,00	+/+
VESA, 800 x 600	46,88	75,00	49,50	+/+
VESA, 1024 x 768	48,36	60,00	65,00	-/-
VESA, 1024 x 768	60,02	75,03	78,75	+/+
VESA, 1152 x 864	67,50	75,00	108,00	+/+
VESA, 1280 x 800	49,31	59,91	71,00	+/+
VESA, 1280 x 1024	63,98	60,02	108,00	+/+
VESA, 1280 x 1024	79,98	75,02	135,00	+/+
VESA, 1600 x 1200	75,00	60,00	162,00	+/+
VESA, 1680 x 1050	65,29	59,95	146,25	-/+
VESA, 1920 x 1080	67,50	60,00	148,50	+/+
VESA, 1920 x 1080	137,26	120,00	285,50	+/+
VESA, 1920 x 1080	162,27	144,00	337,52	+/+
VESA, 1920 x 1200	74,56	59,89	193,25	+/+
VESA, 2560 x 1440	183,00	120,00	497,75	+/-
VESA, 2560 x 1440	88,79	59,95	241,50	+/-
VESA, 2560 x 1440	222,06	144,00	592,00	+/-



## Modos de Exibição Predefinidos DisplayPort

Modo de exibição	Frequência horizontal (kHz)	Frequência vertical (Hz)	Clock de pixel (MHz)	Polaridade de sincronização (horizontal / vertical)
IBM, 720 x 400	31,47	70,08	28,32	-/+
VESA, 640 x 480	37,50	75,00	31,50	-/-
VESA, 640 x 480	31,47	59,94	25,18	-/-
VESA, 800 x 600	37,88	60,32	40,00	+/+
VESA, 800 x 600	46,88	75,00	49,50	+/+
VESA, 1024 x 768	48,36	60,00	65,00	-/-
VESA, 1024 x 768	60,02	75,03	78,75	+/+
VESA, 1152 x 864	67,50	75,00	108,00	+/+
VESA, 1280 x 1024	63,98	60,02	108,00	+/+
VESA, 1280 x 1024	79,98	75,02	135,00	+/+
VESA, 1600 x 900	60,00	60,00	108,00	+/+
VESA, 1600 x 1200	75,00	60,00	162,00	+/+
VESA, 1680 x 1050	65,29	59,95	146,25	-/+
VESA, 1920 x 1080	67,50	60,00	148,50	+/+
VESA, 1920 x 1080	137,26	120,00	285,50	+/-
VESA, 1920 x 1080	166,59	143,98	346,50	+/-
VESA, 1920 x 1080	186,50	165,00	387,81	+/-
VESA, 1920 x 1200	74,56	59,89	193,25	-/+
VESA, 2560 x 1440	88,79	59,95	241,50	+/-
VESA, 2560 x 1440	183,00	120,00	497,75	+/-
VESA, 2560 x 1440	222,15	143,97	604,25	+/-
VESA, 2560 x 1440	244,32	165,00	645,00	+/-



## Especificações Elétricas

Modelo	S3222DGM
Sinais de entrada de vídeo	HDMI 2.0 (HDCP), 600 mV para cada linha diferencial, impedância de entrada de 100 ohms por par diferencial  DisplayPort 1.2, 600 mV para cada linha diferencial, impedância de entrada de 100 ohms por par diferencial
Tensão de entrada AC / frequência / corrente	100 a 240 VCA/50 ou 60 Hz± 3 Hz/1,6 A (máx.)
Corrente de pico	120 V: 30 A (máx.) a 0°C (início frio) 240 V: 60 A (máx.) a 0°C (início frio)
Consumo de energia	0,3 W (Modo Desligado) <sup>1</sup> 0,3 W (Modo em Espera) <sup>1</sup> 26 W (Modo Ligado) <sup>1</sup> 50 W (Max.) <sup>2</sup> 28 W (Pon) <sup>3</sup> 87,56 kWh (TEC) <sup>3</sup>

<sup>1</sup> Como definido nas normas UE 2019/2021 e UE 2019/2013.

<sup>2</sup> Definição de contraste e brilho máx.

<sup>3</sup> Pon: Consumo de energia do Modo Ligado medido com referência ao método de teste Energy Star.

TEC: Consumo de energia total em kWh medido com referência ao método de teste Energy Star.

Este documento é apenas informativo e reflete o desempenho em laboratório. Seu produto pode funcionar de modo diferente, dependendo do software, componentes e periféricos que você encomendou e não terá nenhuma obrigação de atualizar essas informações.

Assim, o cliente não deve confiar nesta informação na tomada de decisões sobre as tolerâncias elétrica ou de outra forma. Nenhuma garantia quanto à precisão ou integridade é expressa ou implícita.



## Características físicas

<b>Modelo</b>	<b>S3222DGM</b>
Tipo de cabo de sinal	<ul style="list-style-type: none"><li>• Digital: DisplayPort, 20 pinos</li><li>• Digital: HDMI, 19 pinos</li></ul>
<b>Dimensões (com suporte)</b>	
Altura (estendida)	555,98 mm (21,89 pol.)
Altura (comprimida)	455,98 mm (17,95 pol.)
Largura	708,76 mm (27,90 pol.)
Profundidade	237,61 mm (9,35 pol.)
<b>Dimensões (sem suporte)</b>	
Altura	424,20 mm (16,70 pol.)
Largura	708,76 mm (27,90 pol.)
Profundidade	82,39 mm (3,24 pol.)
<b>Dimensões do suporte</b>	
Altura	420,30 mm (16,55 pol.)
Largura	284,64 mm (11,21 pol.)
Profundidade	237,61 mm (9,35 pol.)
<b>Peso</b>	
Peso com embalagem	14,50 kg (31,97 lb)
Peso com montagem do suporte e cabos	10,16 kg (22,40 lb)
Peso sem montagem do suporte (sem cabos)	7,44 kg (16,40 lb)
Peso da montagem do suporte	2,27 kg (5,00 lb)
Moldura dianteira brilhante	Moldura preta 2 -4 unidades de brilho



## Características ambientais

<b>Modelo</b>	<b>S3222DGM</b>
<b>Padrões Compatíveis</b>	
<ul style="list-style-type: none"><li>· Em conformidade com RoHS</li><li>· Monitor sem BFR/PVC (excluindo os cabos externos).</li><li>· Vidro sem arsênico e livre de mercúrio apenas para o painel</li></ul>	
<b>Temperatura</b>	
Operacional	0°C a 40°C (32°F a 104°F)
Não operacionais	<ul style="list-style-type: none"><li>· Armazenamento: -20°C a 60°C (-4°F a 140°F)</li><li>· Transporte: -20°C a 60°C (-4°F a 140°F)</li></ul>
<b>Umidade</b>	
Operacional	10% a 80% (não-condensação)
Não operacionais	<ul style="list-style-type: none"><li>· Armazenamento 10% a 90% (sem condensação)</li><li>· Envio 10% a 90% (sem condensação)</li></ul>
<b>Altitude</b>	
Operacional (máximo)	5.000 m (16.400 pés)
Não operacional (máximo)	12.192 m (40.000 cm)
<b>Dissipação térmica</b>	<ul style="list-style-type: none"><li>· 171,00 BTU/hora (máximo)</li><li>· 95,76 BTU/hora (Modo Ligado)</li></ul>



## Capacidade Plug and Play

Você pode instalar o monitor em qualquer sistema compatível Plug and Play. O monitor fornece automaticamente ao computador seus Dados de Identificação de Exibição Estendida (EDID) usando Canal de Dados de Exibição (DDC) para que o sistema possa se configurar e otimizar as configurações do monitor. A maioria das instalações de monitor é automática, você pode selecionar configurações diferentes, se desejar. Para obter mais informações sobre como alterar as configurações do monitor, consulte [Operando seu monitor](#)..

## Qualidade do monitor LCD e política de pixel

Durante o processo de fabricação do Monitor LCD, não é incomum que um ou mais pixels fiquem fixos em um estado imutável, que são difíceis de ver e não afetam a qualidade de exibição ou capacidade de utilização. Para mais informações sobre a Qualidade e Política de Pixels do Monitor Dell, veja o site de suporte Dell em [www.dell.com/pixelguidelines](http://www.dell.com/pixelguidelines).






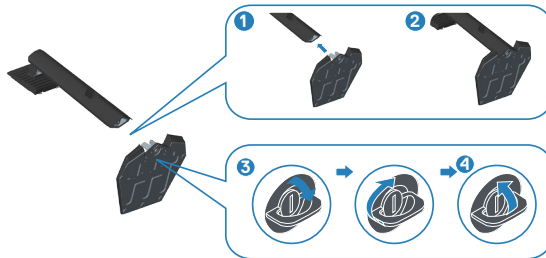
# Configurando o monitor

## Conectando o suporte

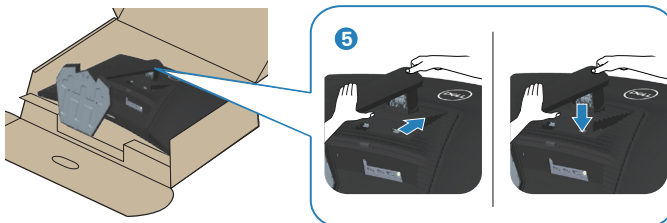
 **OBSERVAÇÃO:** O suporte é destacável quando o monitor é despachado da fábrica.

 **OBSERVAÇÃO:** Os passos a seguir são aplicáveis para o suporte que acompanha o monitor. Se você estiver conectando um suporte terceirizado, consulte a documentação que foi despachada com o suporte.

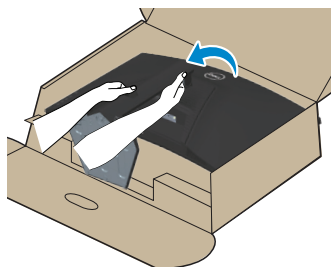
1. Siga as instruções nas abas da caixa da embalagem para remover o suporte do apoio superior que o prende.
2. Conecte a base do suporte ao elevador de suporte.
3. Abra a alça parafuso na base do suporte e aperte o parafuso para prender o elevador de suporte na base do suporte.
4. Feche o identificador de parafuso.



5. Deslize as abas do conjunto do suporte para os slots no monitor e pressione o conjunto do suporte para baixo para encaixá-lo no lugar.



6. Coloque o monitor em uma posição para cima.



## Conectando seu monitor

**⚠ AVISO:** Antes de começar qualquer dos procedimentos desta seção, siga as [Instruções de segurança](#).

**✎ OBSERVAÇÃO:** Não conecte todos os cabos do monitor ao mesmo tempo. É recomendado rotear os cabos pelo slot para organização de cabos antes de conectá-los ao monitor.

Para conectar o monitor para o computador:

1. Desligue o computador e desconecte o cabo de alimentação.
2. Conecte o cabo HDMI ou DisplayPort do monitor ao computador.

### Conectando o cabo DisplayPort 1.2 e HDMI



3. Conecte os cabos de alimentação do seu computador e monitor a uma tomada de parede.

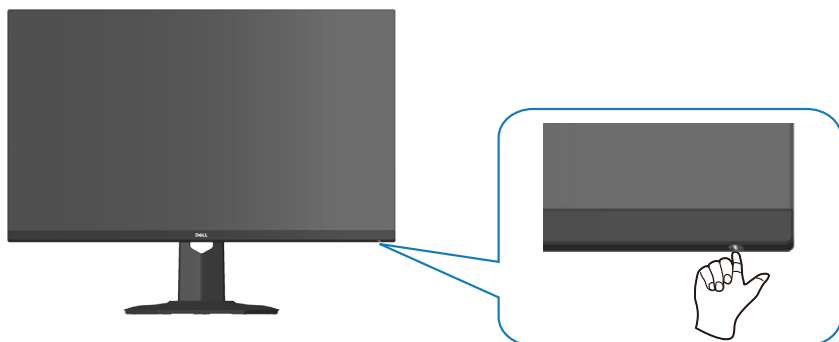


## Organizando cabos

Utilize o slot para gerenciamento de cabos para direcionar os cabos conectados ao seu monitor.



4. Ligue o monitor.



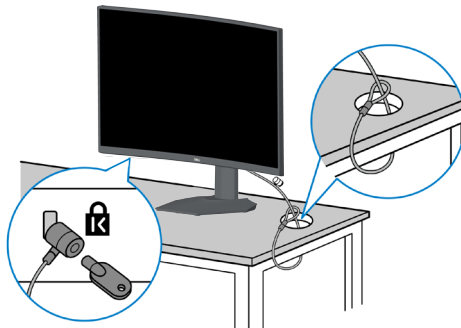
## Prender o seu monitor usando a trava Kensington (opcional)

Você pode prender o monitor usando uma trava de segurança Kensington em um objeto fixo que pode suportar o peso do monitor para impedir que ele caia acidentalmente.

A fenda da trava de segurança está localizada na parte inferior do monitor. (Consulte [Slot da trava de segurança](#))

Para obter mais informações sobre como usar a trava Kensington (comprada separadamente), consulte a documentação que é enviada com a trava.



Prenda o monitor em uma mesa usando a trava de segurança Kensington.



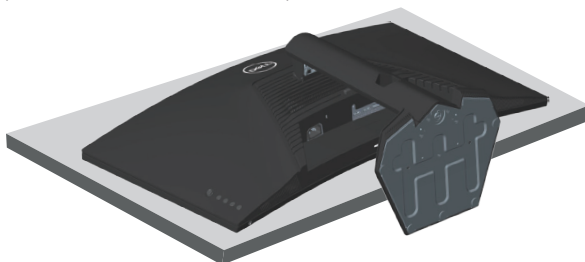
**OBSERVAÇÃO:** A imagem é apenas para o propósito de ilustração. A aparência da trava pode variar.



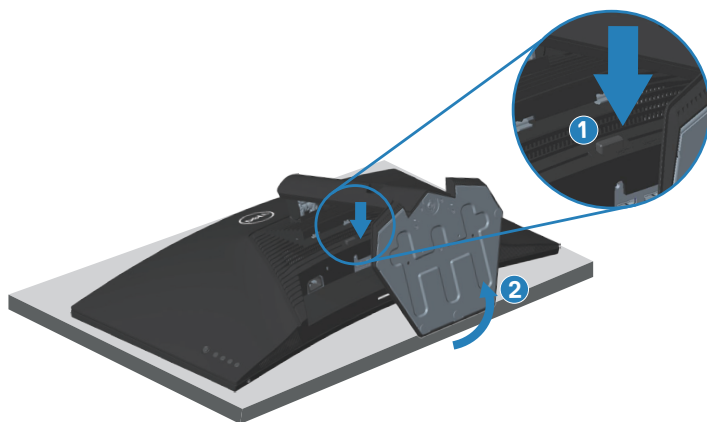
## Remoção do suporte

-  **OBSERVAÇÃO:** Para evitar arranhões na tela durante a remoção da base, certifique que o monitor é colocado em uma superfície limpa.
-  **OBSERVAÇÃO:** Os passos a seguir são aplicáveis apenas para o suporte que acompanha o monitor. Se você estiver conectando um suporte terceirizado, consulte a documentação que foi despachada com o suporte.

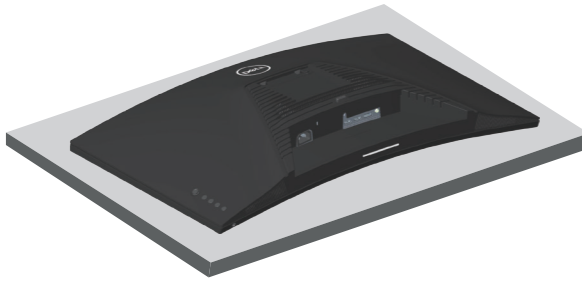
1. Coloque o painel do monitor em um pano macio ou almofada na borda da mesa.



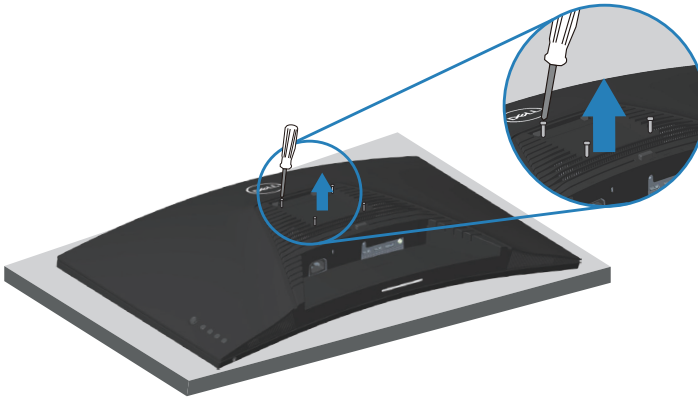
2. Pressione e segure o botão de liberação do suporte na parte de trás da tela.



3. Levante o suporte para conjunto acima e longe do monitor.




## Montagem de parede (opcional)



(Dimensão do parafuso: M4 x 10 mm).

Consulte a documentação enviada com o kit de montagem de parede compatível com VESA.

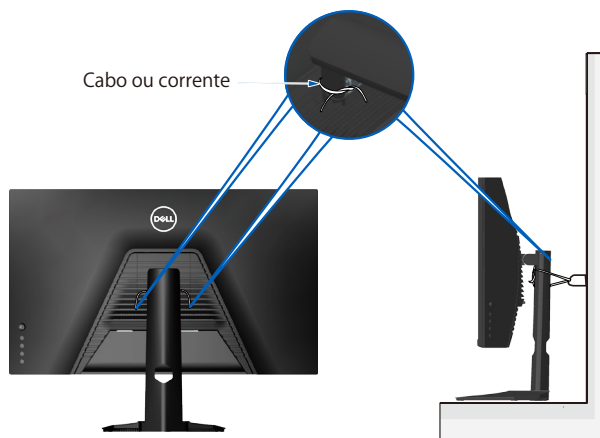
1. Coloque a tela em um pano macio ou almofada na borda da mesa.
2. Remova o apoio. Veja [Remoção do suporte](#) .
3. Remova os quatro parafusos que fixam a tampa traseira da tela.
4. Instale a braçadeira de montagem do kit de montagem na parede para a tela.
5. Para montar o monitor na parede, veja a documentação enviada com o kit de montagem de parede.

 **OBSERVAÇÃO: Para uso apenas com suporte de montagem de parede UL ou CSA ou GS com o mínimo de peso / capacidade de carga de 29,76 kg.**



# Operando seu monitor

⚠ **CUIDADO:** Antes de usar o monitor, recomenda-se prender o suporte ajustável a uma parede com uma braçadeira ou um cabo que suporte o peso do monitor para evitar que ele caia.





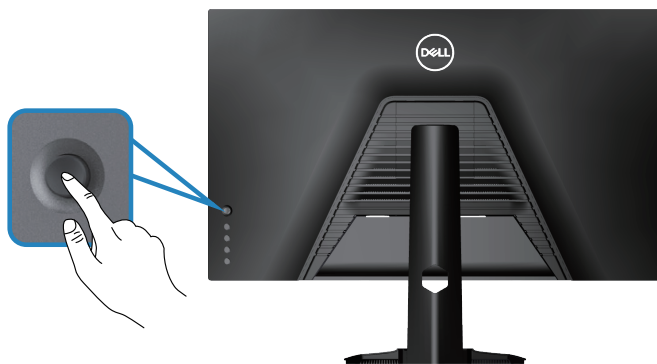
## Ligue o monitor

Pressione o botão  para ligar o monitor.



## Usando o controle do joystick




Use o botão do joystick na parte posterior para ajustar as definições de imagem.



1. Pressione o botão joystick para lançar o menu principal OSD.
2. Mova o joystick para cima/para baixo/à esquerda/à direita entre as opções.
3. Pressione o botão joystick novamente para confirmar as definições e sair.

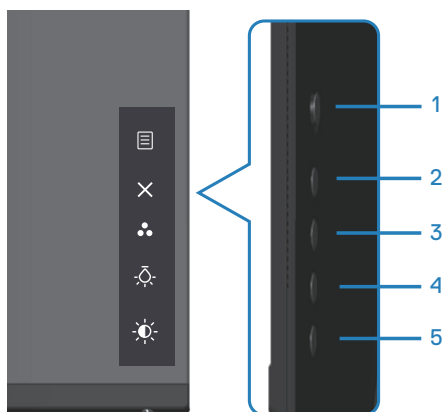


## Descrição do Joystick

Joystick	Descrição
	<ul style="list-style-type: none"><li>• Quando o menu OSD está ligado, pressione o botão para confirmar a seleção ou salvar as definições.</li><li>• Quando o menu OSD está desligado, pressione o botão para lançar o menu principal OSD. Veja <a href="#">Acessando o sistema de menu</a>.</li></ul>
	<ul style="list-style-type: none"><li>• Para uma navegação direcional em 2 vias (direita e esquerda).</li><li>• Mova à direita para entrar no submenu.</li><li>• Mova à esquerda para sair do submenu.</li><li>• Aumenta (direita) ou diminui (esquerda) os parâmetros do item de menu selecionado.</li></ul>
	<ul style="list-style-type: none"><li>• Para uma navegação direcional em 2 vias (para cima e para baixo).</li><li>• Alterna entre os itens do menu.</li><li>• Aumenta (para cima) ou diminui (para baixo) os parâmetros do item de menu selecionado.</li></ul>






## Usando os botões de controle

Use os botões de controle na parte posterior do monitor para ajustar a imagem que está sendo exibida.



## Botões de controle


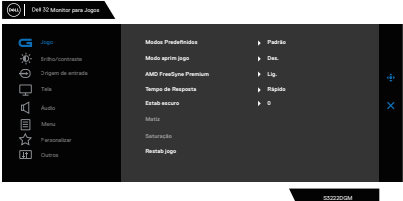
A tabela a seguir descreve os botões de controle:

	<b>Botões de controle</b>	<b>Descrição</b>
1	 Menu	Use o botão de <b>Menu</b> para lançar o On-Screen Display (OSD) e selecione o menu OSD. Veja <a href="#">Acessando o sistema de menu</a> .
2	 Sair	Utilize este botão para voltar ao menu principal ou sair do menu OSD principal.
3	 Tecla de atalho/ Modos predefinidos	Utilize este botão para escolher de uma lista de modos predefinidos.
4	 Tecla de atalho/ Lâmpada	Use este botão para ligar ou desligar as luzes na parte inferior do monitor.
5	 Tecla de atalho/Brilho	Use este botão para ajustar o brilho.



# Usando o menu On-Screen Display (OSD)


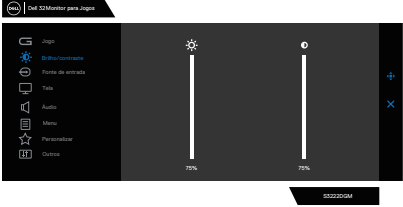
## Acessando o sistema de menu

Ícone	Menu e sub-menus	Descrição
	<b>Jogo</b>	
	<b>Modos Predefinidos</b>	<p>Quando selecionar os <b>modos predefinidos</b>, você pode escolher <b>Padrão, FPS, MOBA/RTS, RPG, SPORTS, Jogo 1/Jogo 2/Jogo 3, ComfortView, Quente, Frio</b> ou <b>Cor Personalizada</b> na lista.</p> <ul style="list-style-type: none"><li>• <b>Padrão:</b> Carrega as configurações do monitor de cor padrão. Este é o modo predefinido padrão.</li><li>• <b>FPS:</b> Carrega as configurações de cor ideais para jogos de Tiro em Primeira Pessoa.</li><li>• <b>MOBA/RTS:</b> Carrega as configurações de cor ideal para o Multiplayer Online Battle Arena (MOBA) and jogos Real-Time Strategy (RTS).</li><li>• <b>RPG:</b> Carrega as configurações de cor ideais para jogos de Personagens.</li><li>• <b>SPORTS:</b> Carrega as configurações de cor ideais para jogos de “SPORTS”.</li><li>• <b>Jogo 1/Jogo 2/Jogo 3:</b> Permite que você personalize as configurações de cor para suas necessidades de jogo.</li></ul>





	<ul style="list-style-type: none"> <li>• <b>ComfortView:</b> Diminui o nível de luz azul emitida pela tela para visualização mais confortável para os olhos. <b>AVISO: Os possíveis efeitos a longo prazo de emissão de luz azul do monitor podem causar ferimentos pessoais, tais como tensão do olho digital, fadiga ocular e danos aos olhos. Usar o monitor por períodos prolongados de tempo pode também causar dor em partes do corpo, como pescoço, braço, costas e nos ombros. Para mais informações, veja <a href="#">Ergonomia</a>.</b></li> <li>• <b>Quente:</b> Aumenta a temperatura da cor. A tela parece mais quente com um tom vermelho/amarelo.</li> <li>• <b>Frio:</b> Diminui a temperatura da cor. A tela parece mais fria com uma tonalidade azul.</li> <li>• <b>Cor Personalizada:</b> Permite ajustar manualmente as configurações de cor. Mova o joystick para ajustar os valores de <b>Ganho, Deslocamento, Matiz e Saturação</b> e crie seu próprio modo de cor predefinido.</li> </ul>
<p><b>Modo aprim jogo</b></p>	<p>Ajuste o Modo Aprim Jogo para Des., Cronômetro, Taxa de quadros ou Alinh mostrador.</p> <ul style="list-style-type: none"> <li>• <b>Des.:</b> Selecione para desabilitar as funções no Modo Aprim Jogo.</li> <li>• <b>Cronômetro:</b> Permite que você desabilite ou habilite o cronômetro no canto esquerdo da tela. O cronômetro mostra o tempo decorrido desde que o jogo iniciou. Selecione uma opção na lista de intervalo de tempo para mantê-lo a par do tempo restante.</li> <li>• <b>Taxa de Quadros:</b> A seleção de On (ligar) permite que você visualize os quadros atuais por segundo quando estiver jogando. Quanto maior a taxa, mais regular o movimento é exibido.</li> <li>• <b>Alinh mostrador:</b> A ativação da função pode ajudar a garantir o alinhamento perfeito do conteúdo de vídeo de múltiplas telas.</li> </ul>
<p><b>AMD FreeSync Premium</b></p>	<p>Permite que você defina o AMD FreeSync Premium em On (ligar) ou Off (desligar).</p>









	<b>Tempo de Resposta</b>	Permite que você defina o Tempo de Resposta em Rápido, Super Rápido, Extremo ou MPRT.
	<b>Estab escuro</b>	O recurso melhora a visibilidade em cenários de jogo no escuro. Quanto maior o valor (entre 0 a 3), melhor a visibilidade na área escura da imagem exibida.
	<b>Matiz</b>	Esta característica pode mudar a cor da imagem de vídeo para verde ou roxo. Este é usado para ajustar a cor do tom de pele desejado.  Use o joystick para ajustar a matiz de 0 a 100. Mova o joystick para cima para aumentar a sombra verde da imagem de vídeo.  Mova o joystick para baixo para aumentar a sombra na cor roxa da imagem de vídeo.  ✎ <b>OBSERVAÇÃO:</b> O ajuste de Matiz está disponível só quando você selecionar o modo predefinido <b>FPS, MOBA/RTS, SPORTS</b> ou <b>RPG</b> .
	<b>Saturação</b>	Esta característica pode ajustar a saturação de cor da imagem de vídeo.  Use o joystick para ajustar a saturação de 0 a 100.  Mova o joystick para cima para aumentar a aparência colorida da imagem de vídeo.  Mova o joystick para baixo para aumentar a aparência monocromática da imagem de vídeo.  ✎ <b>OBSERVAÇÃO:</b> O ajuste de Saturação está disponível só quando você selecionar o modo predefinido <b>FPS, MOBA/RTS, ESPORTES</b> ou <b>RPG</b> .
	<b>Restab jogo</b>	Reinicializa todas as definições no menu Jogos nos padrões de fábrica.
	<b>Brilho/Contraste</b>	Use este menu para ajustar o brilho e contraste.  




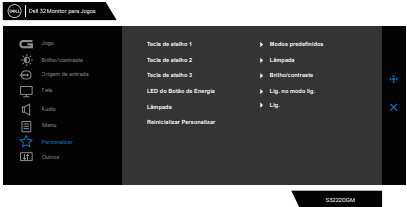


	<b>Brilho</b>	Brilho: ajusta a luminância da luz de fundo (mínimo 0; máximo 100). Mova o joystick para cima para aumentar o brilho. Mova o joystick para baixo para diminuir o brilho.
	<b>Contraste</b>	Ajuste o brilho primeiro e depois ajuste o contraste só se for necessário um ajuste adicional.  Mova o joystick para cima para aumentar o contraste e mova o joystick para baixo para diminuir o contraste (entre 0 e 100).  A função de Contraste ajusta o grau de diferença entre o escuro e o claro na tela do monitor.
	<b>Origem de entrada</b>	Use o botão origem de entrada para selecionar entre diferentes sinais de entradas de vídeo que são conectadas ao seu monitor.  
	<b>DP</b>	Selecione a entrada DP quando estiver usando o conector DP (DisplayPort). Pressione o botão do joystick para confirmar a seleção.
	<b>HDMI 1</b>	Selecione a entrada <b>HDMI 1</b> ou <b>HDMI 2</b> quando estiver usando o conector HDMI. Pressione o botão joystick para confirmar a seleção.
	<b>HDMI 2</b>	
	<b>Seleção automática</b>	Ligue a função para permitir que o monitor escaneie automaticamente para as fontes de entrada disponíveis. Pressione o botão joystick para confirmar a seleção.
	<b>Redefinir origem de entrada</b>	Reinicializa todas as definições no menu de Fonte de Entrada nos padrões de fábrica.






	<p><b>Tela</b></p>	<p>Use as exibição para ajustar a imagem.</p> 
	<p><b>Formato de imagem</b></p>	<p>Ajusta o formato de imagem em 16:9, Auto-redimensionamento, 4:3 ou 1:1.</p>
	<p><b>Formato da Cor de Entrada</b></p>	<p>Permite que você defina o modo de entrada de vídeo para:</p> <ul style="list-style-type: none"> <li>• <b>RGB:</b> Selecione esta opção se seu monitor estiver conectado a um computador (ou leitor de mídia) usando o cabo HDMI ou DisplayPort.</li> <li>• <b>YCbCr:</b> Selecione esta opção se o seu leitor de mídia suporta apenas a saída YCbCr.</li> </ul> 
	<p><b>Nitidez</b></p>	<p>Torna a imagem mais nítida ou mais suave. Mova o joystick para cima e para baixo para ajustar a nitidez de '0' a '100'.</p>
	<p><b>Redef exibição</b></p>	<p>Selecione esta opção para restaurar as configurações de exibição padrão.</p>
	<p><b>Áudio</b></p>	
	<p><b>Volume</b></p>	<p>Permite que você defina o nível do volume da saída do fone de ouvido. Use o joystick para ajustar o nível de volume de 0 a 100.</p>
	<p><b>Redef áudio</b></p>	<p>Reinicializa todas as definições no menu Áudio nos padrões de fábrica.</p>

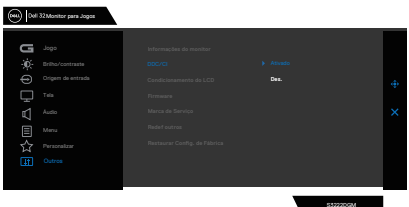
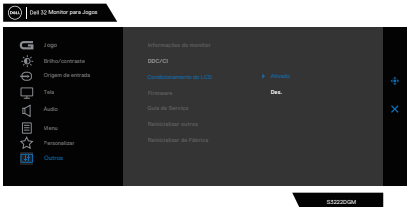



	<p><b>Menu</b></p>	<p>Selecione esta opção para ajustar as configurações do OSD, como os idiomas do OSD, a quantidade de tempo que o menu permanece na tela, etc.</p> 
	<p><b>Idioma</b></p>	<p>Defina a exibição OSD em um dos oito idiomas (English, Español, Français, Deutsch, Português (Brasil), Русский, 简体中文 ou 日本語).</p>
	<p><b>Transparência</b></p>	<p>Selecione esta opção para mudar a transparência do menu movendo o joystick para cima ou para baixo (mín. 0/máx. 100).</p>
	<p><b>Cronômetro</b></p>	<p>Tempo de espera do OSD: Define o tempo que o OSD permanece ativo depois de você pressionar um botão. Mova o joystick para ajustar o cursor em incrementos de 1 segundo, de 5 a 60 segundos.</p>
	<p><b>Redef menu</b></p>	<p>Reinicializa todas as definições no menu Reinicializar nos padrões de fábrica.</p>
	<p><b>Personalizar</b></p>	<p>Selecione esta opção para ajustar as configurações de personalização.</p> 



	<b>Tecla de Atalho 1</b>	Selecionar em Modos Predefinidos, Modo Aprim Jogos, AMD FreeSync Premium, Estab. Escuro, Brilho/Contraste, Fonte de entrada, Formato de imagem, Volume, Lâmpada definidos como tecla de atalho.
	<b>Tecla de atalho 2</b>	
	<b>Tecla de atalho 3</b>	
	<b>LED do Botão de Energia</b>	Permite que você defina o estado da luz de energia para economizar energia.
	<b>Lâmpada</b>	Permite que você acenda ou apague as luzes na parte inferior do monitor.  Quando os projetores estão acesos, eles acendem em azul.  Para desligar o sensor sensível ao toque, selecione <b>Des..</b>   <b>OBSERVAÇÃO:</b> Nos monitores que forem fabricados a partir de julho de 2021, os projetores podem ser ligados ou desligados usando <b>apenas</b> o menu OSD.
	<b>Reinicializar a Personalização</b>	Reinicializa todas as configurações no menu Personalizar nos valores predefinidos de fábrica.
	<b>Outros</b>	Mude as configurações OSD, como DDC/CI, Condicionamento do LCD e assim por diante.  
	<b>Informações do mostrador</b>	Exibe as configurações atuais do monitor.



<p><b>DDC/CI</b></p>	<p>DDC/CI (Display Data Channel/Command Interface) permite que os parâmetros do seu monitor (brilho, balanço de cor, etc.) sejam ajustados pelo software no seu computador. Você pode desativar esse recurso selecionando OFF. Habilitar esse recurso para melhor experiência do usuário e melhor desempenho do seu monitor.</p>  <p>The screenshot shows the 'Dell Monitor para jogos' OSD menu. The 'DDC/CI' option is highlighted in blue and set to 'On'. Other menu items include 'Informações do monitor', 'Configuração do LCD', 'Tela', 'Áudio', 'Marca de Serviço', 'Reset Config.', and 'Restaurar Config. de Fábrica'.</p>
<p><b>Condicionamento do LCD</b></p>	<p>Ajuda a reduzir os casos menores de retenção de imagem. Dependendo do grau de retenção de imagem, o programa pode levar algum tempo para ser executado. Você pode habilitar esta característica, selecionando On (ligar).</p>  <p>The screenshot shows the 'Dell Monitor para jogos' OSD menu. The 'Condicionamento do LCD' option is highlighted in blue and set to 'On'. Other menu items include 'Informações do monitor', 'Configuração do LCD', 'Tela', 'Áudio', 'Marca de Serviço', 'Reset Config.', and 'Restaurar Config. de Fábrica'.</p>
<p><b>Firmware</b></p>	<p>Exibe a versão do firmware sobre a exibição.</p>
<p><b>Marca de Serviço</b></p>	<p>Exibe o número da marca de serviço da exibição. A marca de serviço é um identificador alfanumérico único que permite à Dell identificar as especificações do produto e informações sobre a garantia de acesso.</p> <p> <b>OBSERVAÇÃO: A marca de serviço também é impressa em uma etiqueta localizada na parte traseira da capa.</b></p>
<p><b>Redef outros</b></p>	<p>Reinicie todas as definições sob o menu de configuração outros para os valores predefinidos de fábrica.</p>



	<b>Restaurar Config. de Fábrica</b>	Restaure todos os valores predefinidos para as configurações padrão de fábrica.
--	-------------------------------------	---

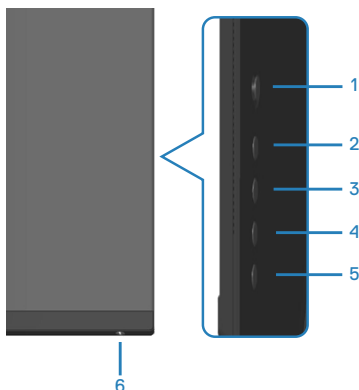
 **OBSERVAÇÃO:** Seu monitor possui um recurso interno para calibrar automaticamente o brilho para compensar o desgaste do LED.



## Bloqueio do botão Menu e Energia

Impede os usuários para acessar ou mudar as configurações do menu OSD no display.

De modo padrão, as configurações do bloqueio do botão de Energia e Menu são desabilitadas.



**OBSERVAÇÃO:** Para acessar o menu Bloquear ou Desbloquear – Pressione e segure o botão 5 por quatro segundos.

Para acessar o menu bloquear, pressione e segure o botão 5 por quatro segundos. Um menu de bloqueio aparece no canto direito inferior do display.

**OBSERVAÇÃO:** O menu de bloqueio pode ser acessado usando este método quando os botões de Menu e Energia estão no estado desbloqueados.







Para acessar o menu Desbloquear, pressione e segure o botão 5 por quatro segundos. Um menu de desbloqueio aparece no canto direito inferior do display.

**OBSERVAÇÃO:** O menu de desbloqueio pode ser acessado quando os botões de Menu e Energia estão bloqueados.





Existem três opções de bloqueio.


	<b>Menu</b>	<b>Descrição</b>
1	Botões do Menu 	Quando os <b>Botões do Menu</b> são selecionados, as configurações do menu OSD não podem ser mudados. Todos os botões estão bloqueados, exceto o botão de Energia.
2	Botão de Energia 	Quando o <b>Botão de Energia</b> é selecionado, o display não pode ser desligado usando este botão.
3	Botões Menu + Liga/Desl. 	Quando os <b>Botões Menu + Liga/Desl.</b> são selecionados, as configurações do menu OSD não podem ser mudadas e o botão de Energia é bloqueado.
4	Diagnósticos Integrados 	Veja <a href="#">Diagnósticos integrados</a> para mais informações.

Nos seguintes cenários, o  ícone aparece no centro do display:

- Quando o joystick e os botões de controle (botão 1 - 5) são pressionados. Isto indica que os botões do menu OSD estão bloqueados.
- Quando o botão de Energia (botão 6) é pressionado. Isto indica que o botão de Energia está bloqueado.
- Quando um dos seis botões é pressionado. Isto indica que os botões do menu OSD e o botão de Energia estão bloqueados.



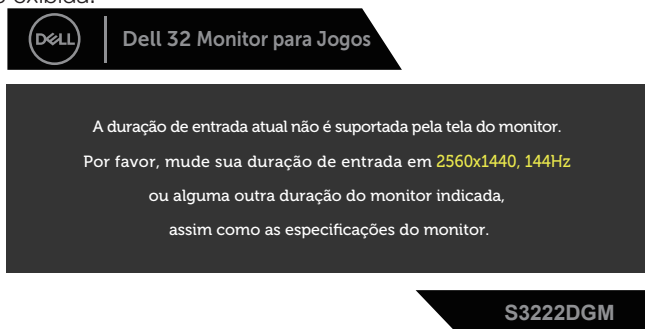
## Desbloqueio dos botões de Energia e menu OSD:

1. Pressione e segure o botão 5 por quatro segundos. O menu de desbloqueio aparece.
2. Selecione o ícone de desbloqueio  para desbloquear os botões no display.



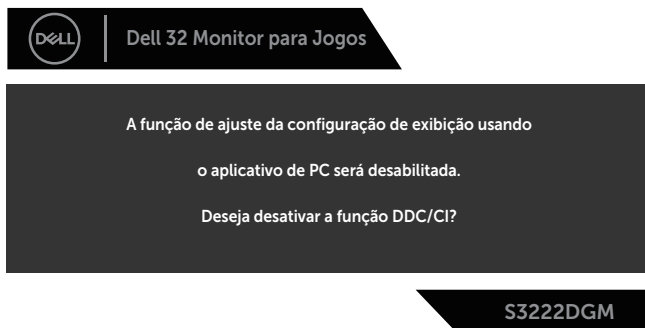
## Mensagens de alerta do OSD

Quando o monitor não suporta um modo de resolução de tela particular, a seguinte mensagem é exibida:

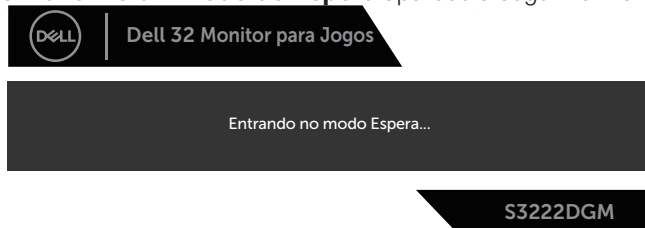


Isto significa que o monitor não pode sincronizar com o sinal que está recebendo do computador. Consulte [Especificações do monitor](#) para obter as faixas de frequência Horizontal e Vertical endereçáveis por este monitor. O modo recomendado é de 2560 X 1440.

Antes da função **DDC/CI** ser desativada, a seguinte mensagem é exibida:

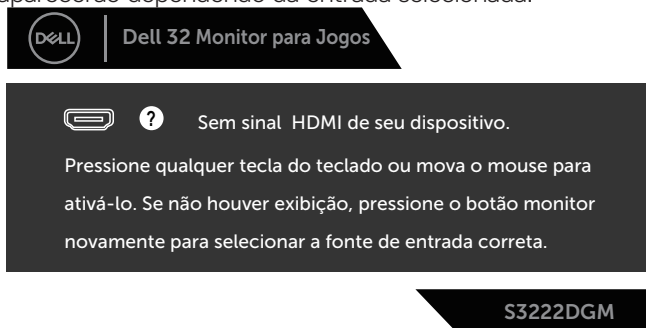


Quando o monitor entra em **Modo de Espera** aparece a seguinte mensagem:







Se você pressionar qualquer botão que não o botão de energia, as seguintes mensagens aparecerão dependendo da entrada selecionada:



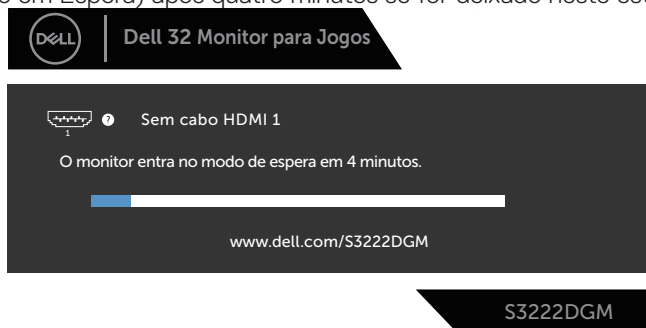
Dell 32 Monitor para Jogos

  Sem sinal HDMI de seu dispositivo.



Pressione qualquer tecla do teclado ou mova o mouse para ativá-lo. Se não houver exibição, pressione o botão monitor novamente para selecionar a fonte de entrada correta.

S3222DGM


Se um cabo HDMI ou DisplayPort não estiver conectado, uma caixa de diálogo flutuante como mostrado abaixo será exibida. O monitor irá entrar no Standby Mode (Modo em Espera) após quatro minutos se for deixado neste estado.



Dell 32 Monitor para Jogos

  Sem cabo HDMI 1

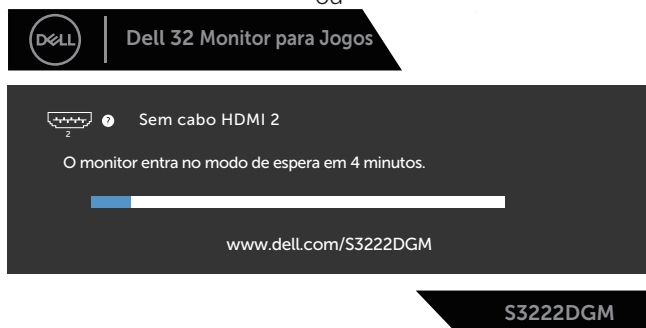
O monitor entra no modo de espera em 4 minutos.





[www.dell.com/S3222DGM](http://www.dell.com/S3222DGM)

S3222DGM


OU



Dell 32 Monitor para Jogos

  Sem cabo HDMI 2

O monitor entra no modo de espera em 4 minutos.

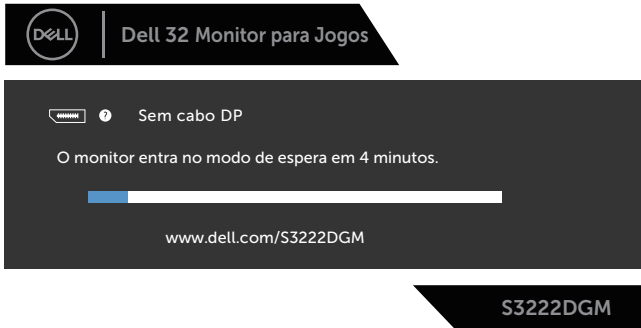


[www.dell.com/S3222DGM](http://www.dell.com/S3222DGM)

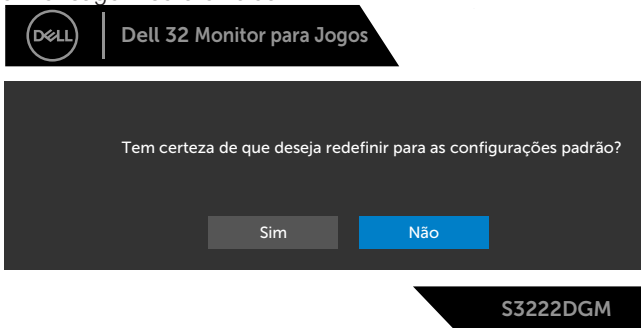
S3222DGM

OU





Quando seleccionar itens OSD de Restaurar Config. de Fábrica em Outra característica, a seguinte mensagem será exibida:



Ver [Solução de problemas](#) para obter mais informações.



## Configurando a resolução máxima

Para definir a resolução máxima do monitor:

No Windows® 7, Windows® 8, Windows® 8.1:

1. Para Windows 8 e Windows 8.1 apenas, selecione o quadro Desktop para mudar para o ambiente de trabalho clássico.
2. Clique com o botão direito do mouse na área de trabalho e clique em **Screen Resolution (Resolução de Tela)**.
3. Clique na lista suspensa de Resolução da Tela e selecione **2560 x 1440**.
4. Clique em **OK**.

No Windows 10 e Windows 11:

1. Clique com botão direito do mouse na área de trabalho e clique nas **Display settings (Configurações de exibição)**.
2. Se você tiver mais de um monitor conectado, certifique-se de selecionar **S3222DGM**.
3. Clique na lista suspensa da **Display Resolution (Resolução da tela)** e selecione **2560 x 1440**.
4. Clique em **Display Resolution (Manter alterações)**.

Se você não vê **2560 x 1440** como uma opção, você pode precisar atualizar o driver de gráficos. Dependendo do seu computador, complete um dos seguintes procedimentos:

Se você tem um computador de mesa ou computador portátil Dell:

- Vá para [www.dell.com/support](http://www.dell.com/support), insira a sua marca de serviço do computador, e faça o download do driver mais recente para a sua placa gráfica.

Se você estiver usando um computador não Dell (portátil ou de mesa):

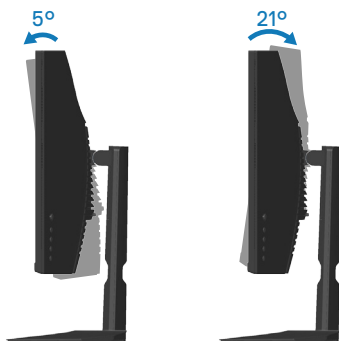
- Vá para o site de suporte do seu computador e baixe os últimos drivers gráficos.
- Vá para o seu website placa de vídeo e baixe os últimos drivers gráficos.



## Usando a extensão de inclinação e vertical

**OBSERVAÇÃO:** Estes valores são aplicáveis apenas para conectar o suporte que foi enviado com o seu monitor. Para configurar qualquer outro suporte, veja a documentação que foi embarcada com o suporte.

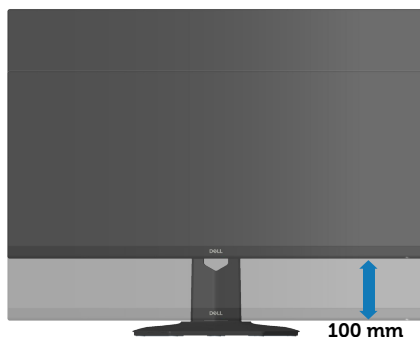
### Extensão de inclinação



**OBSERVAÇÃO:** O suporte é destacável quando o monitor é despachado da fábrica.

### Extensão vertical

**OBSERVAÇÃO:** O suporte pode ser estendido verticalmente até 100 mm.



## Ergonomia

△ **CUIDADO: O uso impróprio ou prolongado do teclado pode acarretar lesão.**

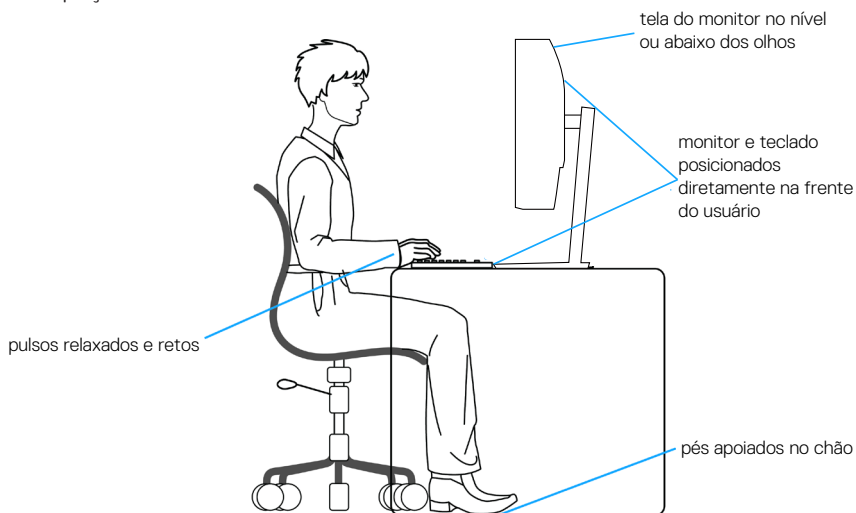
△ **CUIDADO: Visualizar a tela do monitor por períodos prolongados de tempo pode resultar em fadiga ocular.**

Para maior conforto e eficiência, observe as orientações seguir quando configurar e usar sua estação de trabalho do computador:

- Posicione seu computador para que o monitor e o teclado estejam diretamente na sua frente enquanto trabalha. Prateleiras especiais estão disponíveis comercialmente para ajudá-lo a posicionar corretamente o teclado.
- Para reduzir o risco de fadiga ocular e dor de garganta/braço/costas/ombro da usando a exposição por longos períodos de tempo, nós sugerimos:
  1. Defina a distância da tela entre 20 a 28 polegadas (50 a 70 cm) dos seus olhos.
  2. Pisque com frequência para umedecer os olhos ou molhe os olhos com água após o uso prolongado do monitor.
  3. Faça pausas regulares e frequentes durante 20 minutos a cada duas horas.
  4. Não olhe para o monitor e olhar para um objeto distante a 20 pés afastado pelo menos 20 segundos, durante os intervalos.
  5. Realize alongamentos para aliviar a tensão no pescoço, braço, costas e ombros durante os intervalos.
- Verifique se a tela do monitor está no nível dos olhos ou ligeiramente mais baixa quando estiver sentado na frente do monitor.
- Ajuste a inclinação do monitor, seu contraste e as configurações de brilho.
- Ajuste a iluminação ambiente ao seu redor (como luzes no teto, luminárias de mesa e cortinas ou persianas em janelas próximas) para minimizar os reflexos e o brilho da tela do monitor.
- Use uma cadeira que forneça um bom apoio para a região lombar.
- Mantenha os antebraços na horizontal com os pulsos em uma posição neutra e confortável enquanto estiver usando o teclado ou o mouse.
- Sempre deixe espaço para descascar as mãos enquanto estiver usando o teclado ou o mouse.
- Deixe seus braços descansarem naturalmente de ambos os lados.
- Verifique se seus pés estão apoiados no chão.



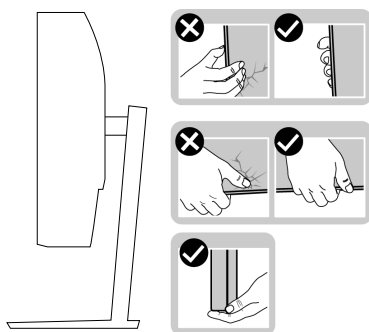
- Quando estiver sentado, verifique se o peso das pernas está nos pés e não na parte da frente do seu assento. Ajuste a altura de sua cadeira ou use um apoio para os pés, se necessário, para manter uma postura adequada.
- Varie suas atividades de trabalho. Tente organizar seu trabalho para que não precise sentar e trabalhar longos períodos de tempo. Tente se levantar caminhar em intervalos regulares.
- Mantenha a área sob a mesa livre de obstruções, cabos ou cabos de alimentação que possam interferir nos assentos confortáveis ou apresentar um risco potencial de tropeção.



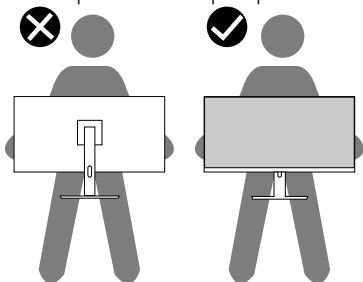
## Manuseando e movendo sua tela

Para garantir que o monitor seja manuseado com segurança ao levantá-lo ou movê-lo siga as orientações mencionadas abaixo:

- Antes de mover ou levantar o monitor, desligue o computador e o monitor.
- Desconecte todos os cabos do seu monitor.
- Coloque o monitor na caixa original com os materiais originais da embalagem.
- Segure firmemente a borda inferior e a lateral do monitor sem aplicar pressão excessiva ao levantar ou mover o monitor.

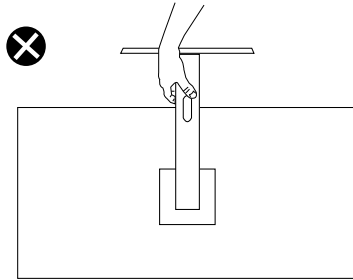


- Ao levantar ou mover o monitor, verifique se a tela está virada para longe de você e não pressione a área da tela para evitar qualquer arranhão ou dano.



- Ao transportar o monitor, evite choques repentinos ou vibrações nele.
- Ao levantar ou mover o monitor, não vire o monitor de cabeça para baixo enquanto segura a base de suporte ou a elevação do suporte. Isso pode acarretar dano acidental ao monitor ou causar lesões pessoais.





## Orientações para manutenção

### Limpeza do monitor

**⚠ AVISO:** Antes de limpar o monitor, desconecte o cabo de alimentação do monitor da tomada elétrica.

**⚠ CUIDADO:** Leia e siga as [Instruções de segurança](#) antes de limpar o monitor.

Para melhores práticas, siga as instruções na lista abaixo ao desembalar, limpar ou manusear seu monitor:

- Para limpar a tela, umedeça levemente um pano limpo e macio com água. Se possível, use um tecido especial para limpeza de tela ou uma solução adequada para revestimento antiestático. Não use benzeno, tiner, amônia, limpadores abrasivos ou ar comprimido.
- Use um pano levemente umedecido, água para limpar o monitor. Evite usar detergente de qualquer tipo uma vez que alguns detergentes deixam uma película esbranquiçada sobre o monitor.
- Se você notar um pó branco ao desembalar o monitor, limpe-o com um pano.
- Manuseie o seu monitor com cuidado porque o monitor de cor preta pode ser riscado e mostrar marcas de riscos brancos.
- Para ajudar a manter a melhor qualidade de imagem em seu monitor, use um protetor de tela mudando dinamicamente e desligue o monitor quando não estiver em uso.





# Solução de problemas

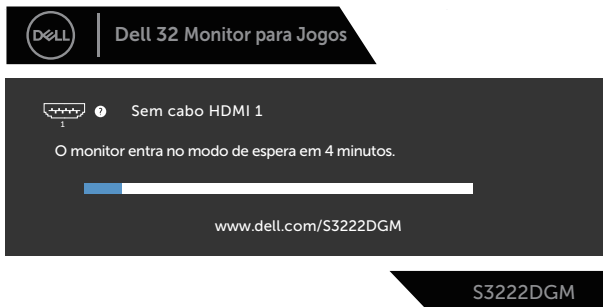
**⚠ AVISO:** Antes de começar qualquer dos procedimentos desta seção, siga as [Instruções de segurança](#).

## Autoteste

Seu monitor inclui uma função de autoteste que permite verificar se o monitor está funcionando corretamente. Se o monitor e o computador estão conectados corretamente, mas a tela permanece escura, execute o autoteste do monitor, executando as seguintes etapas:

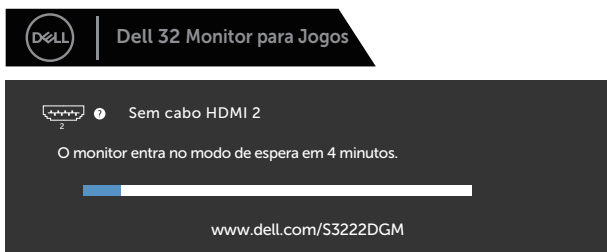
1. Desligue o computador e o monitor.
2. Desconecte todos os cabos de vídeo do seu monitor. Desta forma, o computador não tem que estar envolvido.
3. Ligue o monitor.

Se o monitor estiver funcionando corretamente, ele detecta que não há nenhum sinal e uma das seguintes mensagens aparece. Enquanto em modo autoteste, o LED permanece branco.



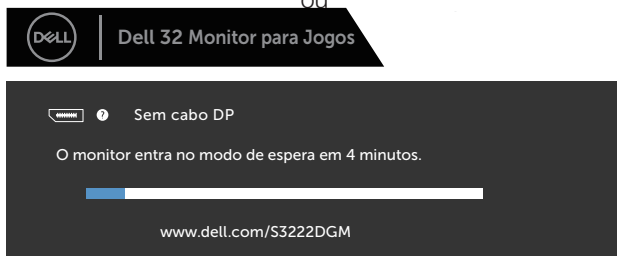
OU





S3222DGM

OU



S3222DGM

 **OBSERVAÇÃO:** Esta caixa também aparece durante o funcionamento normal, se o cabo do monitor fica desligado ou danificado.

4. Desligue o monitor, desconecte e reconecte o cabo de vídeo, em seguida, ligue o computador e o monitor.

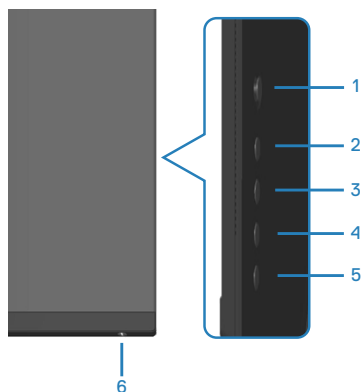
Se o monitor permanece escuro depois que você reconectar os cabos, verifique o seu controlador de vídeo e o computador.



## Diagnósticos integrados

O monitor tem uma ferramenta embutida de diagnóstico que ajuda a determinar se a anormalidade da tela que está ocorrendo é um problema inerente do seu monitor, ou do seu computador e placa de vídeo.

**OBSERVAÇÃO:** Você pode executar o diagnóstico integrado apenas quando o cabo de vídeo está desconectado e o monitor está no modo autoteste.




Para executar o diagnóstico integrado:

1. Certifique-se de que a tela está limpa (sem partículas de pó sobre a superfície da tela).
2. Desligue o cabo de vídeo(s) da parte de trás do computador ou monitor. O monitor entra em modo de autoteste.
3. Pressione e segure o botão 5 por quatro segundos para entrar no menu bloquear/desbloquear OSD.





4. Mova o joystick para evidenciar o ícone de Diagnóstico  para executar o diagnóstico integrado.
5. Verifique cuidadosamente a tela para anormalidades.
6. Pressione o joystick para mudar os modelos de teste.
7. Repita as etapas 5 e 6 para inspecionar a exibição de tela em vermelho, verde, azul, preto, branco e texto padrão.

O teste está concluído quando a tela de texto padrão aparece. Para sair, pressione o joystick para a direita novamente.

Se não detectar nenhuma anormalidade da tela ao usar a ferramenta de diagnóstico interna, o monitor estará funcionando corretamente. Verifique a placa de vídeo e o computador.



## Problemas comuns

A tabela a seguir contém informações gerais sobre problemas comuns do monitor que você pode encontrar e as possíveis soluções.

Sintomas Comuns	Soluções possíveis
Sem vídeo/LED de energia desligado	<p>Assegure que o cabo de vídeo conectando o monitor e o computador está adequadamente conectado e preso.</p> <ul style="list-style-type: none"><li>• Verifique se a tomada elétrica está funcionando corretamente usando qualquer outro equipamento elétrico.</li><li>• Certifique-se que o botão de energia está totalmente pressionado.</li><li>• Certifique-se de que a origem de entrada correta está selecionada através do menu <a href="#">Origem de entrada</a>.</li></ul>
Sem vídeo/LED de energia ligado	<ul style="list-style-type: none"><li>• Aumente o brilho e contraste usando o OSD.</li><li>• Execute o recurso de verificação de auto-teste do monitor.</li><li>• Verifique se há pinos tortos ou quebrados no conector do cabo de vídeo.</li><li>• Execute os diagnósticos integrados.</li><li>• Certifique-se de que a origem de entrada correta está selecionada através do menu <a href="#">Origem de entrada</a>.</li></ul>
Foco ruim	<ul style="list-style-type: none"><li>• Elimine os cabos de extensão de vídeo.</li><li>• Reinicialize o monitor nas Configurações de Fábrica (<b>Restaurar Config. de Fábrica</b>).</li><li>• Altere a resolução de vídeo para a proporção correta.</li></ul>
Vídeo instável/Trê-mulo	<ul style="list-style-type: none"><li>• Reinicializar o monitor nas Configurações de Fábrica (<b>Restaurar Config. de Fábrica</b>).</li><li>• Verifique os fatores ambientais.</li><li>• Realoque o monitor e teste em outra sala.</li></ul>



Pixels Faltantes	<ul style="list-style-type: none"> <li>• Ciclo liga-desliga.</li> <li>• Pixel que está permanentemente desligado é um defeito natural que pode ocorrer na tecnologia LCD.</li> <li>• Para obter mais informações sobre a política de qualidade e de pixel do monitor Dell, consulte o site de suporte Dell em: <a href="http://www.dell.com/pixelguidelines">www.dell.com/pixelguidelines</a>.</li> </ul>
Pixels Presos	<ul style="list-style-type: none"> <li>• Ciclo liga-desliga.</li> <li>• Pixel que está permanentemente desligado é um defeito natural que pode ocorrer na tecnologia LCD.</li> <li>• Para obter mais informações sobre a política de qualidade e de pixel do monitor Dell, consulte o site de suporte Dell em: <a href="http://www.dell.com/pixelguidelines">www.dell.com/pixelguidelines</a>.</li> </ul>
Problemas de Brilho	<ul style="list-style-type: none"> <li>• Reinicialize o monitor nas Configurações de Fábrica (<b>Restaurar Config. de Fábrica</b>).</li> <li>• Ajuste os controles de brilho e contraste através do OSD.</li> </ul>
Distorção Geométrica	<ul style="list-style-type: none"> <li>• Reinicialize o monitor nas Configurações de Fábrica (<b>Restaurar Config. de Fábrica</b>).</li> <li>• Ajuste os controles de Horizontal e de Vertical através do OSD.</li> </ul>
Linhas Horizontal/Vertical	<ul style="list-style-type: none"> <li>• Reinicialize o monitor nas Configurações de Fábrica (<b>Restaurar Config. de Fábrica</b>).</li> <li>• Execute o recurso de verificação de autoteste do monitor e determine se estas linhas também estão em modo autoteste.</li> <li>• Verifique se há pinos tortos ou quebrados no conector do cabo de vídeo.</li> <li>• Execute os diagnósticos integrados.</li> </ul>



Problemas de sincronização	<ul style="list-style-type: none"> <li>• Reinicialize o monitor nas Configurações de Fábrica (<b>Restaurar Config. de Fábrica</b>).</li> <li>• Execute o recurso de verificação de autoteste para determinar se a tela embaralhada aparece em modo autoteste.</li> <li>• Verifique se há pinos tortos ou quebrados no conector do cabo de vídeo.</li> <li>• Reinicie o computador em modo de segurança.</li> </ul>
Assuntos relacionados à segurança	<ul style="list-style-type: none"> <li>• Não execute nenhuma das etapas da solução de problemas.</li> <li>• Contate a Dell imediatamente.</li> </ul>
Problemas intermitentes	<ul style="list-style-type: none"> <li>• Assegure que o cabo de vídeo conectando o monitor para o computador está adequadamente conectado e preso.</li> <li>• Reinicialize o monitor nas Configurações de Fábrica (<b>Restaurar Config. de Fábrica</b>).</li> <li>• Execute o recurso autoteste de monitor para determinar se o problema intermitente ocorre no modo autoteste.</li> </ul>
Cor Faltando	<ul style="list-style-type: none"> <li>• Execute o recurso de verificação de auto-teste do monitor.</li> <li>• Assegure que o cabo de vídeo conectando o monitor para o computador está adequadamente conectado e preso.</li> <li>• Verifique se há pinos tortos ou quebrados no conector do cabo de vídeo.</li> </ul>
Cor errada	<ul style="list-style-type: none"> <li>• Mude o <b>Color Setting Mode (Modo de configuração de cor)</b> no OSD de configurações de <b>Cor</b> para <b>Gráficos</b> ou <b>Vídeo</b>, dependendo do aplicativo.</li> <li>• Experimente diferentes <b>Modos predefinidos</b> no OSD de configurações de <b>Cor</b>. Ajuste o valor <b>R/G/B</b> em <b>Cor Personalizada</b> em OSD de configurações de <b>Cor</b>.</li> <li>• Mude o <b>Formato de cor de entrada</b> para <b>RGB</b> ou <b>YPbPr</b> no OSD de configurações de <b>Cor</b>.</li> <li>• Execute os diagnósticos integrados.</li> </ul>
Retenção de imagem de uma imagem estática deixada no monitor por um longo período de tempo	<ul style="list-style-type: none"> <li>• Defina a tela para desligar depois de alguns minutos de inatividade da tela. Isto pode ser ajustado nas Opções de Força de Windows ou na configuração de Economia de Energia Mac.</li> <li>• Como alternativa, use um protetor de tela dinâmico.</li> </ul>



Fantasma ou Supe-  
ração de Vídeo

- Mude o **Tempo de Resposta** no OSD **Tela** para **Rápido**, **Super Rápido**, **MPRT** ou **Extremo** dependendo da sua aplicação e uso.





## Problemas específicos do produto

Sintomas específicos	Soluções possíveis
A imagem da tela é muito pequena	<ul style="list-style-type: none"><li>• Verifique o ajuste de <b>Formato de imagem</b> nas configurações de <b>Tela</b> do OSD.</li><li>• Reinicialize o monitor nas Configurações de Fábrica (<b>Restaurar Config. de Fábrica</b>).</li></ul>
Não é possível ajustar o monitor com os botões na parte inferior do painel	<ul style="list-style-type: none"><li>• Desligue o monitor, desligue o cabo de alimentação, conecte novamente e depois ligue o monitor.</li><li>• Verifique se o menu OSD está bloqueado. Se sim, pressione e segure o botão 5 por quatro segundos para desbloquear.</li></ul>
Nenhum sinal de entrada quando os controles do usuário são pressionados	<ul style="list-style-type: none"><li>• Verifique a fonte de sinal. Verifique se o computador não está no modo de espera movendo o mouse ou pressionando qualquer tecla no teclado.</li><li>• Verifique se o cabo de vídeo está conectado corretamente. Desconecte e reconecte o cabo de vídeo, se necessário.</li><li>• Reinicie o computador ou reproduzidor de vídeo.</li></ul>
A imagem não preenche toda a tela	<ul style="list-style-type: none"><li>• Devido a diferentes formatos de vídeo (formato de imagem) de DVDs, o monitor pode exibir em tela cheia.</li><li>• Execute os diagnósticos integrados.</li></ul>



# Apêndice

 **AVISO: O uso de controles, ajustes ou procedimentos diferentes daqueles especificados nesta documentação pode resultar em exposição a riscos de choque elétricos e/ou mecânicos.**


Para obter informações sobre instruções de segurança, consulte as **Informações Regulamentares e de Segurança Ambiental (SERI)**.

## **Avisos da FCC (somente para os EUA) e outras informações regulamentares**

Para avisos da FCC e outras informações regulamentares, veja o website regulamentar em [www.dell.com/regulatory\\_compliance](http://www.dell.com/regulatory_compliance).

## **Como entrar em contato com a Dell**

Para clientes nos Estados Unidos, disque 800-WWW-DELL (800-999-3355).

 **OBSERVAÇÃO: Se você não tem uma conexão de Internet ativa, pode encontrar as informações de contato na nota fiscal de compra, fatura na embalagem, nota, ou catálogo de produtos da Dell.**

A Dell oferece várias opções de suporte e serviços on-line e por telefone. A disponibilidade varia de acordo com o país e o produto, e alguns serviços podem não estar disponíveis em todas as áreas.

- Assistência técnica on-line — [www.dell.com/support/monitors](http://www.dell.com/support/monitors)
- Contactando a Dell — [www.dell.com/contactdell](http://www.dell.com/contactdell)

## **Banco de dados do produto UE para a folha de informações do produto e etiqueta de energia.**

S3222DGM : <https://eprel.ec.europa.eu/qr/591357>

