




# Монитор Dell S3222DGM

## Ръководство на потребителя

Модел на монитора: S3222DGM  
Регулаторен модел: S3222DGMc



-  **ЗАБЕЛЕЖКА: ЗАБЕЛЕЖКА** показва важна информация, която Ви помага по-добре да използвате компютъра си.
-  **ВНИМАНИЕ: ВНИМАНИЕ** показва потенциална повреда на хардуера или загуба на данни, ако инструкциите не се следват.
-  **ПРЕДУПРЕЖДЕНИЕ: ПРЕДУПРЕЖДЕНИЕ** показва възможност за материални щети, телесна повреда или смърт.

Авторско право © 2021 г. Dell Inc. или дъщерни фирми Всички права запазени. Dell, EMC и други търговски марки са търговски марки на Dell Inc. или дъщерните фирми на Dell. Други търговски марки може да са търговски марки на съответните им собственици.

2021 – 07

Ред. A02



# Съдържание

<b>Инструкции за безопасност</b>	<b>6</b>
<b>За Вашия монитор</b>	<b>8</b>
Съдържание на пакета	8
Характеристики на продукта	10
Идентифициране на компоненти и бутони за управление	12
Изглед отпред	12
Изглед отзад	13
Изглед отстрани	15
Изглед отдолу	15
Технически характеристики на монитора	17
Технически данни за разделителната способност	19
Поддържани видеорежими	19
Готови режими на дисплея	20
Физически характеристики	24
Екологични характеристики	25
Plug and play функция	26
Качество на LCD монитора и политика за пикселите	26
Инсталиране на монитора	27
Монтиране на стойката	27
Свързване на монитора	29
Свързване на кабел HDMI и DisplayPort 1.2	29



Организиране на кабелите . . . . .	30
Обезопасяване на монитора с помощта на заключващ механизъм Kensington (като опция) . . . . .	31
Отстраняване на стойката . . . . .	32
Стенен монтаж (като опция) . . . . .	33
<b>Работа с монитора . . . . .</b>	<b>34</b>
Включване на монитора. . . . .	34
Използване на управление с джойстик . . . . .	34
Описание на джойстика. . . . .	35
Използване на бутоните за управление. . . . .	35
Бутони за управление . . . . .	36
Използване на екранното меню (OSD). . . . .	37
Достъп до системата на менюто . . . . .	37
Заключване на бутони Menu (Меню) и Power (Захранване) . . . . .	47
Предупреждения на екранното меню. . . . .	50
<b>Настройка на максималната разделителна способност</b>	<b>53</b>
Използване на наклон и вертикално удължаване . . . . .	54
Наклон Удължаване . . . . .	54
Вертикално удължаване . . . . .	54
Ергономичност . . . . .	55
Боравене с дисплея и преместване на дисплея . . . . .	57
Инструкции за поддръжка . . . . .	58
Почистване на Вашия монитор . . . . .	58





<b>Отстраняване на неизправности . . . . .</b>	<b>60</b>
Самодиагностика . . . . .	60
Вградена диагностика . . . . .	62
Често срещани проблеми . . . . .	64
Проблеми, специфични за продукта. . . . .	68
<b>Приложение . . . . .</b>	<b>69</b>
Обявления на ФКК (само за САЩ) и друга регулаторна информация . . . . .	69
Свързване с Dell . . . . .	69
База данни с продукти на ЕС за етикет на захранването и лист с информация за продукта . . . . .	69



# Инструкции за безопасност

Използвайте следните указания за безопасност, за да защитите монитора си от потенциални повреди и да гарантирате личната си безопасност. Освен ако не е отбелязано друго, всяка процедура, включена в този документ, предполага, че сте прочели информацията за безопасност, която се предоставя с Вашия монитор.

 **Преди да използвате монитора, прочетете информацията за безопасност, която се предоставя с Вашия монитор и която е отпечатана и върху продукта. Съхранявайте документацията на сигурно място за бъдещи справки.**

 **ВНИМАНИЕ:** Използването на команди, настройки или процедури, различаващи се от описаните в настоящата документация може да причини излагане на риск от токов удар, електрически опасности и други механични опасности.

- Мониторът да се постави върху твърда повърхност и да се борави с него внимателно. Екранът е чуплив и може да бъде повреден, ако падне или бъде ударен с остър предмет.
- Уверете се, че Вашият монитор отговаря на номиналните изисквания за работа с променливотоковото захранване, налично във Вашето местоположение.
- Съхранявайте монитора при стайна температура. Твърде ниски или твърде високи температури може да окажат неблагоприятно въздействие върху течния кристал на дисплея.
- Свържете захранващия кабел от монитора към стенов контакт, който се намира в близост и е достъпен. Вижте [Свързване на монитора](#).
- Не поставяйте и не използвайте монитора върху влажна повърхност или в близост до вода.
- Не излагайте монитора на силни вибрации или силни удари. Например, мониторът да не се поставя в багажник на автомобил.
- Изключете монитора, когато няма да го използвате продължително време.
- За да избегнете токов удар, не се опитвайте да отстранявате капаците или да докосвате вътрешността на монитора.



- Прочетете внимателно тези инструкции. Запазете този документ за бъдещи справки. Следвайте тези предупреждения и инструкции, посочени в продукта.
- Прекалено силното налягане на слушалките може да доведе до загуба на слуха. Настройване на еквайзера на максимално ниво увеличава изходното напрежение и по този начин също и налягането на звука.
- Оборудването може да бъде инсталирано на стена или таванна конзола в хоризонтално положение.



# За Вашия монитор

## Съдържание на пакета

Вашият монитор се предоставя с компонентите, показани в таблицата по-долу. Ако липсва даден компонент, свържете се с Dell. За повече информация вижте [Свързване с Dell](#).

**ЗАБЕЛЕЖКА:** Някои елементи може да се предлагат като опция и да не са изпратени с Вашия компютър. Някои функции и/или мултимедия може да не са достъпни във всички страни.

	Монитор
	Повдигач на стойката
	Основа на стойката
	Удължителен кабел (варира според страната)






	<p>Кабел HDMI 2.0 (1,8 m)</p>
	<p>Кабел DisplayPort 1.2 (1,8 m)</p>
	<ul style="list-style-type: none"> <li>• Ръководство за бърза настройка</li> <li>• Безопасност, околна среда и регулаторна информация</li> </ul>



## Характеристики на продукта

Мониторът Dell S3222DGM има активна матрица, тънък слой транзистор (TFT), течнокристален дисплей (LCD), антистатичен е и има LED подсветка. Функциите на монитора включват:

- 80,01 cm (31,5 in) видима област на дисплея (измерена по диагонала).
- Разделителна способност 2560 x 1440 с поддръжка на цял екран за по-ниските разделителни способности.
- AMD FreeSync™ Premium Technology свежда до минимум изкривяванията на графиката, като накъсване на екрана и засичане, за да гарантира по-гладка и плавна игра.
- Поддържа висока скорост на опресняване 144 Hz и 165 Hz и бързо време за отговор 1 ms в режим **MPRT**.

 **ЗАБЕЛЕЖКА:** 1 ms се постига в режим MPRT за намаляване на замъгляването от движение и увеличаване на чувствителността на изображението. Това обаче може да доведе до някои леки и забележими визуални артефакти в изображението. Тъй като всяка системна настройка и нуждите на всеки геймър са различни, препоръчваме на потребителите да експериментират с различните режими, за да открият настройката, която е подходяща за тях.

- Цветова гама от 99% sRGB.
- Цифрови възможности за свързване с DisplayPort и HDMI.
- Разрешено при поддръжане на игрова конзола VRR.
- Plug and play функция, ако се поддържа от Вашия компютър.
- Настройки на екранното меню (OSD) за лесно конфигуриране и оптимизиране на екрана.
- Функции за подобряване на игрите като Timer (Таймер), Frame Rate Counter (Брояч на кадрова честота) и Dark Stabilizer (Стабилизатор на тъмното) в допълнение към подобрени геймърски режими като FPS (Стрелба от първо лице), MOBA/RTS, SPORTS, RPG (Полева игра) и 3 допълнителни геймърски режима за персонализиране на Вашите предпочитания.
- Отстраняема стойка и монтажни отвори Video Electronics Standards Association (VESA™) 100 mm за гъвкави решения за монтаж.
- Възможност за настройка на наклон и височина.
- Гнездо за заключващ механизъм.



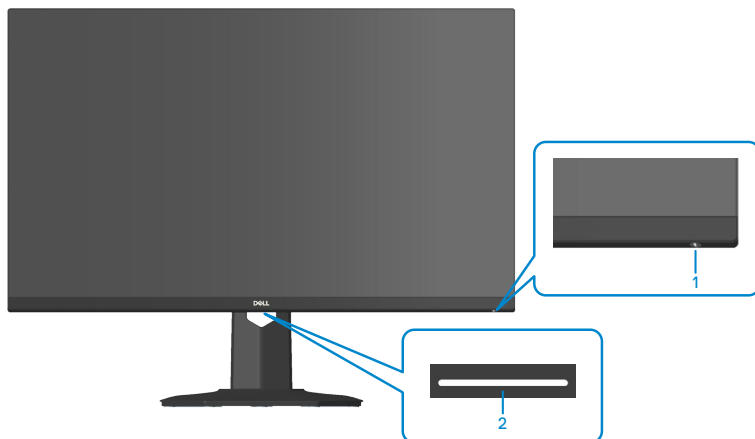
- $\leq 0,3$  W в Standby Mode (Режим на готовност).
- Поддържа Dell Display Manager.
- Dell Premium Panel Exchange за по-голямо спокойствие.
- Оптимизирайте комфорта на очите с екран без премигвания и намалено излъчване на синя светлина.

**⚠ ПРЕДУПРЕЖДЕНИЕ: Възможните дългосрочни ефекти на излъчената от монитора синя светлина може да навреди на очите Ви, включително да предизвика умора, напрежение в очите и др. Функцията ComfortView Plus е създадена да намали количеството синя светлина, излъчено от монитора, с цел оптимизиране на комфорта на очите.**



# Идентифициране на компоненти и бутони за управление

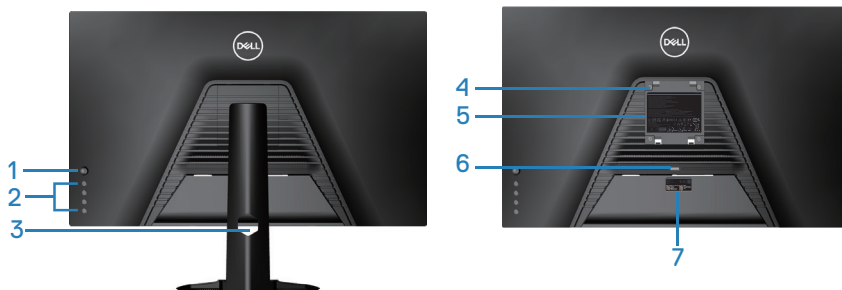
## Изглед отпред



Етикет	Описание	Използвай
1	Бутон On/Off (Вкл./изкл.) (с индикатор за състоянието на захранването)	За включване или изключване на монитора. Непрекъснатата бяла светлина показва, че мониторът е включен и функционира нормално. Мигащо бяло показва, че мониторът е в Standby Mode (Режим на готовност).
2	Лунички	Когато мониторът е напълно настроен, натиснете сензора за допир, за да включите или изключите луничките (вж. <a href="#">Лунички</a> ). Тази функция може да се активира или деактивира чрез екранното меню (вж. <a href="#">Downlight (Лунички)</a> ). <b>ЗАБЕЛЕЖКА:</b> На монитори, произведени след м. юли 2021 г., луничките може да се включат или изключат <b>само</b> с помощта на екранното меню.



## Изглед отзад



Изглед отзад със стойка

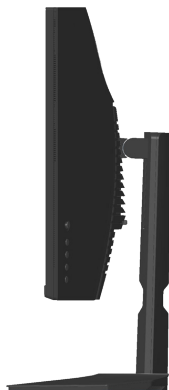
Етикет	Описание	Използвайте
1	Джойстик	Използвайте за управление на екранното меню. (За повече информация вижте <a href="#">Работа с монитора</a> )
2	Функционални бутони	Натиснете функционалните бутони, за да регулирате елементи в екранното меню. (За повече информация вижте <a href="#">Работа с монитора</a> )
3	Гнездо за управление на кабели	Използвайте, за да организирате кабелите, като ги прокарате през гнездото.
4	Монтажни отвори VESA (4)	Четири монтажни отвора VESA (100 mm x 100 mm) с достъп зад капака VESA, използвани за стенен монтаж на монитора чрез комплект за стенен монтаж, съвместим с VESA. Вижте <a href="#">Стенен монтаж (като опция)</a> .
5	Етикет за регулаторна информация	Изброява регулаторните одобрения.
6	Бутон за освобождаване на стойката	Освобождава стойката от монитора.



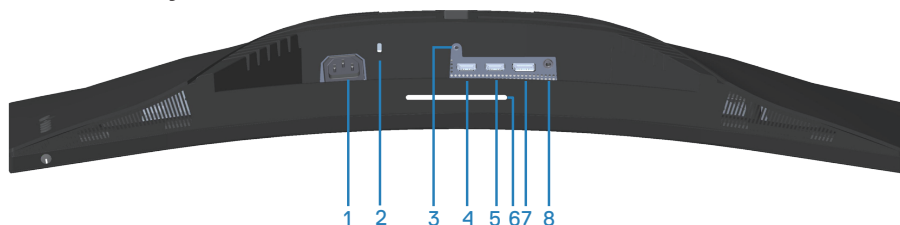
7	Регулаторен етикет (включително сериен номер на баркод и етикет за сервизно обслужване)	Изброява регулаторните одобрения. Направете справка с този етикет, ако трябва да се свържете с техническата поддръжка на Dell. Сервизния етикет е уникален идентификатор от цифри и букви, който позволява на техниците на Dell да идентифицират хардуерните компоненти на Вашия компютър и да получат достъп до гаранционната информация.
---	--	--



## Изглед от страни



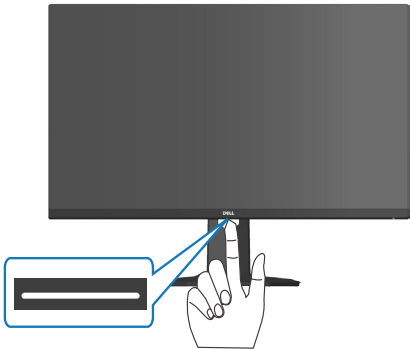
## Изглед отдолу



## Изглед отдолу без стойката на монитора

Етикет	Описание	Използвай
1	Конектор за захранването	Свържете захранващия кабел (изпраща се с монитора).
2	Гнездо за заключващ механизъм	Закрепете монитора с помощта на механизъм за заключване (купува се отделно), за да предотвратите неоторизирано движение на Вашия монитор. Вижте <a href="#">Обезопасяване на монитора с помощта на заключващ механизъм Kensington (като опция)</a> .
3	Функция за заключване на стойката	За да заключите стойката към монитора с помощта на M3 x 6 mm болт (болтът не е включен).



4	Порт HDMI 1 2.0	Свържете към Вашия компютър чрез HDMI кабел.
5	Порт HDMI 2 2.0	Свържете към Вашия компютър чрез HDMI кабел.
6	Лунички	<p>Когато мониторът е напълно настроен, натиснете сензора за допир, за да включите или изключите луничките.</p> <p>Фабричната настройка е включено, така че луничките са активни, ако захранващият кабел е включен.</p>  <p><b>ЗАБЕЛЕЖКА:</b> На монитори, произведени след м. юли 2021 г., луничките може да се включат или изключат <b>само</b> с помощта на екранното меню.</p>
7	DisplayPort 1.2	Свържете към Вашия компютър чрез кабел DisplayPort.
8	Изход за слушалки	Свързва се към слушалки.






## Технически характеристики на монитора

<b>Модел</b>	<b>S3222DGM</b>
Тип екран	Активна матрица - TFT LCD
Тип панел	Вертикално подраняване
Видимо изображение	
Диагонал	800,1 mm (31,5 in.)
Хоризонтална, активна зона	697,3 mm (27,5 in.)
Вертикална, активна зона	392,3 mm (15,4 in.)
Област	273550,8 mm <sup>2</sup> (423,5 in. <sup>2</sup> )
Основна разделителна способност и скорост на обновяване	2560 x 1440 при 144 Hz (HDMI 2.0) 2560 x 1440 при 165 Hz (DisplayPort 1.2)
Разстояние между пикселите	0,2724 mm x 0,2724 mm
Пиксел за инч (PPI)	93
Зрителен ъгъл	
Хоризонтално	178° (станд.)
Вертикално	178° (станд.)
Изходна осветеност	350 cd/m <sup>2</sup> (стандартно)
Контрастно съотношение	3000 до 1 (станд.)
Покритие на лицевата платка	SAG 40%, 3H
Подсветка	LED система за подсветка по ръбовете



Време за реакция	<p>8 ms сиво към сиво в режим <b>Fast (Бърз)</b></p> <p>4 ms сиво към сиво в режим <b>Super Fast (Супербърз)</b></p> <p>2 ms сиво към сиво в режим <b>Extreme (Екстремен)</b></p> <p>1 ms сиво към сиво в режим <b>MPRT</b></p> <p> <b>ЗАБЕЛЕЖКА:</b> Режимът 2 ms сиво към сиво се постига в режим Extreme (Екстремен) за намаляване на замъгляването от движение и увеличаване на чувствителността на изображението. Това обаче може да доведе до някои леки и забележими визуални артефакти в изображението. Тъй като всяка системна настройка и нуждите на всеки геймър са различни, препоръчваме на потребителите да експериментират с различните режими, за да открият настройката, която е подходяща за тях.</p>
Извивка	1800R (стандартно)
Дълбочина на цвета	16,7 милиона цвята (RGB 8-битова версия)
Цветова гама	≥99% sRGB
Възможност за свързване	<p>2 x HDMI 2.0 с HDCP 2.2 (2560 x 1440, до 144 Hz)</p> <p>1 x DisplayPort 1.2 с HDCP 2.2 (2560 x 1440, до 165 Hz)</p> <p>1 x изход за слушалки</p>
Ширина на рамката (от ръба на монитора до активната област)	
Горе	7,85 mm
Ляво/дясно	7,92 mm
Долу	24,10 mm
Регулируемост	



Стойка с регулируема височина	100 mm
Наклон	От -5° до 21°
Въртене	Няма
Регулиране на наклона	Няма
Съвместимост с Dell display manager	Лесно подреждане и други ключови функции
Защита	Гнездо за заключващ механизъм (заключване на кабели се продава отделно)

### Технически данни за разделителната способност

<b>Модел</b>	<b>S3222DGM</b>
Диапазон на хоризонтално сканиране	От 30 kHz до 250 kHz (автоматично)
Вертикален диапазон на сканиране	От 48 Hz до 144 Hz (HDMI 2.0) От 48 Hz до 165 Hz (DisplayPort 1.2)
Максимална готова разделителна способност	2560 x 1440 при 60 Hz с HDCP 2.2 2560 x 1440 при 144 Hz с HDCP 2.2 (HDMI 2.0) 2560 x 1440 при 165 Hz с HDCP 2.2 (DisplayPort 1.2)

### Поддържани видеорежими

<b>Модел</b>	<b>S3222DGM</b>
Възможности на видеодисплей (HDMI/ DisplayPort)	480p, 480i, 576p, 576i, 720p, 1080p, 1080i, QHD

 **ЗАБЕЛЕЖКА:** Този монитор поддържа AMD FreeSync™ Premium Technology.



## Готови режими на дисплея

### Готови HDMI режими на дисплея

Режим на дисплея	Хоризонтална честота (kHz)	Вертикална честота (Hz)	Честота на пикселите (MHz)	Полярност при синхронизиране (хоризонт./верт.)
IBM, 720 x 400	31,47	70,08	28,32	-/+
VESA, 640 x 480	37,50	75,00	31,50	-/-
VESA, 640 x 480	31,47	59,94	25,18	-/-
VESA, 800 x 600	37,88	60,32	40,00	+/+
VESA, 800 x 600	46,88	75,00	49,50	+/+
VESA, 1024 x 768	48,36	60,00	65,00	-/-
VESA, 1024 x 768	60,02	75,03	78,75	+/+
VESA, 1152 x 864	67,50	75,00	108,00	+/+
VESA, 1280 x 800	49,31	59,91	71,00	+/+
VESA, 1280 x 1024	63,98	60,02	108,00	+/+
VESA, 1280 x 1024	79,98	75,02	135,00	+/+
VESA, 1600 x 1200	75,00	60,00	162,00	+/+
VESA, 1680 x 1050	65,29	59,95	146,25	-/+
VESA, 1920 x 1080	67,50	60,00	148,50	+/+
VESA, 1920 x 1080	137,26	120,00	285,50	+/+
VESA, 1920 x 1080	162,27	144,00	337,52	+/+
VESA, 1920 x 1200	74,56	59,89	193,25	+/+
VESA, 2560 x 1440	183,00	120,00	497,75	+/-
VESA, 2560 x 1440	88,79	59,95	241,50	+/-
VESA, 2560 x 1440	222,06	144,00	592,00	+/-



## Готови DisplayPort режими на дисплея

Режим на дисплея	Хоризонтална честота (kHz)	Вертикална честота (Hz)	Честота на пикселите (MHz)	Полярност при синхронизиране (хоризонт./верт.)
IBM, 720 x 400	31,47	70,08	28,32	-/+
VESA, 640 x 480	37,50	75,00	31,50	-/-
VESA, 640 x 480	31,47	59,94	25,18	-/-
VESA, 800 x 600	37,88	60,32	40,00	+/+
VESA, 800 x 600	46,88	75,00	49,50	+/+
VESA, 1024 x 768	48,36	60,00	65,00	-/-
VESA, 1024 x 768	60,02	75,03	78,75	+/+
VESA, 1152 x 864	67,50	75,00	108,00	+/+
VESA, 1280 x 1024	63,98	60,02	108,00	+/+
VESA, 1280 x 1024	79,98	75,02	135,00	+/+
VESA, 1600 x 900	60,00	60,00	108,00	+/+
VESA, 1600 x 1200	75,00	60,00	162,00	+/+
VESA, 1680 x 1050	65,29	59,95	146,25	-/+
VESA, 1920 x 1080	67,50	60,00	148,50	+/+
VESA, 1920 x 1080	137,26	120,00	285,50	+/-
VESA, 1920 x 1080	166,59	143,98	346,50	+/-
VESA, 1920 x 1080	186,50	165,00	387,81	+/-
VESA, 1920 x 1200	74,56	59,89	193,25	-/+
VESA, 2560 x 1440	88,79	59,95	241,50	+/-
VESA, 2560 x 1440	183,00	120,00	497,75	+/-
VESA, 2560 x 1440	222,15	143,97	604,25	+/-
VESA, 2560 x 1440	244,32	165,00	645,00	+/-



## Електрически характеристики

Модел	S3222DGM
Входен видеосигнал	HDMI 2.0 (HDCP), 600 mV за всеки отделен ред, 100 ohm входен импеданс за диференцирана двойка. DisplayPort 1.2, 600 mV за всеки диференциален ред, 100 ohm входен импеданс на диференциална двойка
Входно напрежение/ честота/ток	От 100 VAC до 240 VAC / 50 Hz или 60 Hz $\pm$ 3 Hz / 1,6 A (макс.)
Пусков ток	120 V: 30 A (макс.) при 0°C (студен старт) 240 V: 60 A (макс.) при 0°C (студен старт)
Консумация на енергия	0,25 W (Off Mode (Изключен режим)) <sup>1</sup> 0,3 W (Standby Mode (Режим на готовност)) <sup>1</sup> 26 W (On Mode (Включен режим)) <sup>1</sup> 50 W (макс.) <sup>2</sup> 28 W (Pon) <sup>3</sup> 87,56 kWh (TEC) <sup>3</sup>

<sup>1</sup> Както е определено в директиви EC 2019/2021 и EC 2019/2013.

<sup>2</sup> Настройка за максимална яркост и контраст.

<sup>3</sup> Pon: Консумация на енергия в On Mode (Включен режим) с оглед на метод на изпитване Energy Star.

TEC (Обща консумация на енергия): Обща консумация на енергия в kWh с оглед на метод на изпитване Energy Star.

Този документ е само за информационни цели и отразява резултатите в лабораторни условия. Вашият продукт може да е с различна производителност в зависимост от софтуера, компонентите и периферните устройства, които сте поръчали, и няма задължение да се актуализира такава информация.



Съответно, клиентът не трябва да разчита на тази информация при вземането на решения за електрическите допуски или по друг начин. Никакви гаранции за точността или пълнотата - нито изрични, нито подразбиращи се.



## Физически характеристики

<b>Модел</b>	<b>S3222DGM</b>
Тип сигнален кабел	<ul style="list-style-type: none"><li>• Цифров: DisplayPort, 20 извода</li><li>• Цифров: HDMI, 19 извода</li></ul>
<b>Размери (със стойка)</b>	
Височина (удължена)	555,98 mm (21,89 in.)
Височина (компрес.)	455,98 mm (17,95 in.)
Ширина	708,76 mm (27,90 in.)
Дълбочина	237,61 mm (9,35 in.)
<b>Размери (без стойка)</b>	
Височина	424,20 mm (16,70 in.)
Ширина	708,76 mm (27,90 in.)
Дълбочина	82,39 mm (3,24 in.)
<b>Размери на стойката</b>	
Височина	420,30 mm (16,55 in.)
Ширина	284,64 mm (11,21 in.)
Дълбочина	237,61 mm (9,35 in.)
<b>Тегло</b>	
Тегло с опаковката	14,50 kg (31,97 lb)
Тегло с модула на стойката и кабелите	10,16 kg (22,40 lb)
Тегло без модула на стойката (няма кабели)	7,44 kg (16,40 lb)
Тегло на модула на стойката	2,27 kg (5,00 lb)
Гланц на предна рамка	Черна рамка - 2-4 единици блясък





## Екологични характеристики

<b>Модел</b>	<b>S3222DGM</b>
<b>Съвместими стандарти</b>	
<ul style="list-style-type: none"><li>• Съвместимост с RoHS</li><li>• Монитор без BFR/PVC (с изключение на външните кабели).</li><li>• Стъкло без съдържание на арсеник и живак само за панела</li></ul>	
<b>Температура</b>	
При работа	0 до 40°C (32 до 104°F)
При съхранение	<ul style="list-style-type: none"><li>• Съхранение: От 20 °C до 60°C (от -4°F до 140°F)</li><li>• Доставка: От 20 °C до 60°C (от -4°F до 140°F)</li></ul>
<b>Влажност</b>	
При работа	От 10% до 80% (без кондензиране)
При съхранение	<ul style="list-style-type: none"><li>• Съхранение от 10% до 90% (без кондензация)</li><li>• Доставка от 10% до 90% (без кондензация)</li></ul>
<b>Надморска височина</b>	
При работа (макс.)	5 000 m (16 400 ft)
При съхранение (макс.)	12 192 m (40 000 фута)
<b>Топлинно разсейване</b>	<ul style="list-style-type: none"><li>• 171.00 BTU/час (макс.)</li><li>• 95,76 BTU/час (включен режим)</li></ul>



## Plug and play функция

Можете да инсталирате монитора в системата, съвместима с Plug and Play. Мониторът автоматично предоставя на компютърна система Extended Display Identification Data (EDID) чрез Display Data Channel (DDC) протоколи, така че системата може сама да се конфигурира и да оптимизира настройките на монитора. Повечето инсталации на монитора са автоматични, можете да изберете различни настройки, ако желаете. За повече информация относно промяната на настройките на монитора вижте [Работа с монитора](#).

## Качество на LCD монитора и политика за пикселите

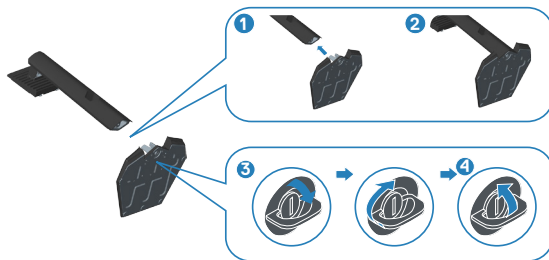
По време на производствения процес на LCD монитора, не е необичайно за един или повече пиксели да останат непроменени, което е трудно забележимо и не засяга качеството на дисплея или използваемостта. За повече информация относно Политиката за качество на мониторите на Dell и Политиката за пикселите, вижте уеб сайта за поддръжка на Dell [www.dell.com/pixelguidelines](http://www.dell.com/pixelguidelines).



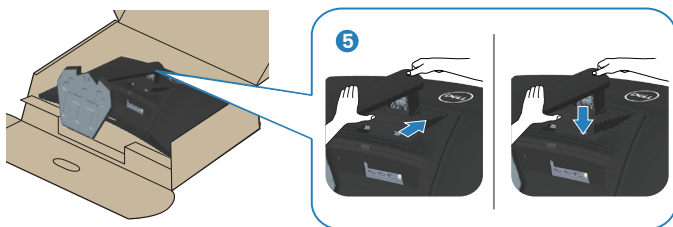
# Инсталиране на монитора

## Монтиране на стойката

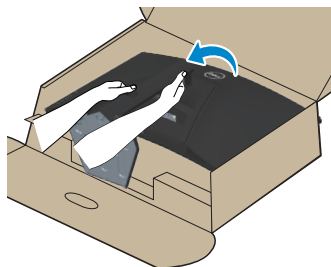
-  **ЗАБЕЛЕЖКА:** Когато мониторът се експедира от фабриката, стойката е отделена.
  -  **ЗАБЕЛЕЖКА:** Следната процедура се прилага за стойката, изпратена заедно с Вашия монитор. Ако свързвате стойка на друга фирма, вижте документацията, изпратена заедно със стойката.
1. Следвайте инструкциите върху страничните крила на кашона, за да извадите стойката от горната възглавница, която я крепи.
  2. Свържете основата на стойката към повдигача на стойката.
  3. Отворете ръкохватката на основата на стойката и затегнете болта, за да закрепите повдигача към основата.
  4. Затворете ръкохватката.



5. Плъзнете щифтовете на блока на стойката в гнездата на монитора и натиснете блока на стойката надолу, за да щракне на място.



6. Поставете монитора в изправено положение.



## Свързване на монитора

**⚠ ПРЕДУПРЕЖДЕНИЕ:** Преди да започнете процедурите в този раздел, следвайте [Инструкции за безопасност](#).

**✎ ЗАБЕЛЕЖКА:** Не свързвайте всички кабели към монитора едновременно. Се препоръчва да прокарате кабелите през гнездото за управление на кабели, преди да ги свържете към монитора.

Свързване на монитора към компютъра:

1. Изключете компютъра и извадете захранващия кабел.
2. Свържете HDMI или DisplayPort кабели от монитора с компютъра.

### Свързване на кабел HDMI и DisplayPort 1.2



3. Свържете захранващите кабели на компютъра и монитора в стенен контакт.

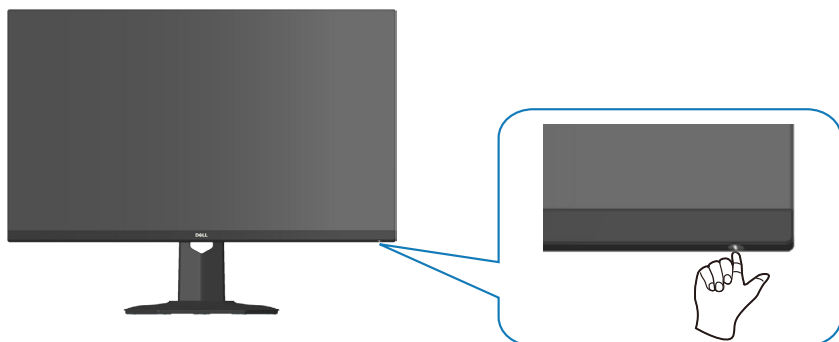


## Организиране на кабелите

Използвайте гнездо за управление на кабели, за да организирате кабели, свързани към Вашия монитор.



4. Включете монитора.



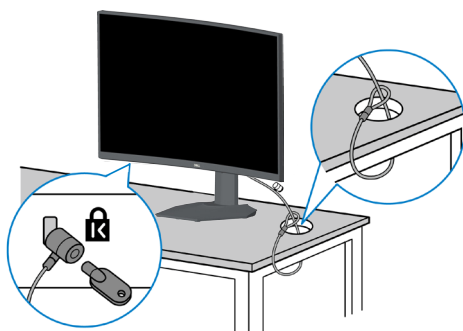
## Обезопасяване на монитора с помощта на заключващ механизъм Kensington (като опция)

С помощта на заключващ механизъм Kensington можете да закрепите монитора към неподвижен предмет, който може да поддържа теглото на монитора, за да се предотврати случайно падане.

Гнездо за заключващия механизъм се намира в най-долната част на монитора. (Вижте [Гнездо за заключващ механизъм](#))

За повече информация относно използването на заключващ механизъм Kensington (купува се отделно) вижте документацията, предоставена заедно със заключващия механизъм.

Закрепете монитора за маса, като използвате заключващ механизъм Kensington.



**ЗАБЕЛЕЖКА:** Изображението е само за илюстративна цел. Външният вид на заключващия механизъм може да варира.

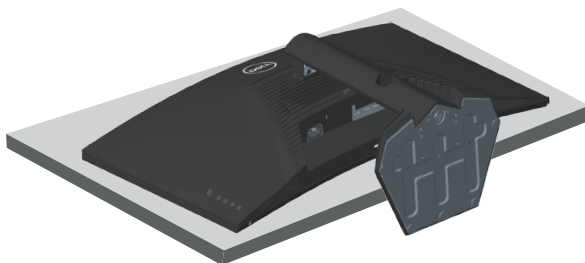


## Отстраняване на стойката

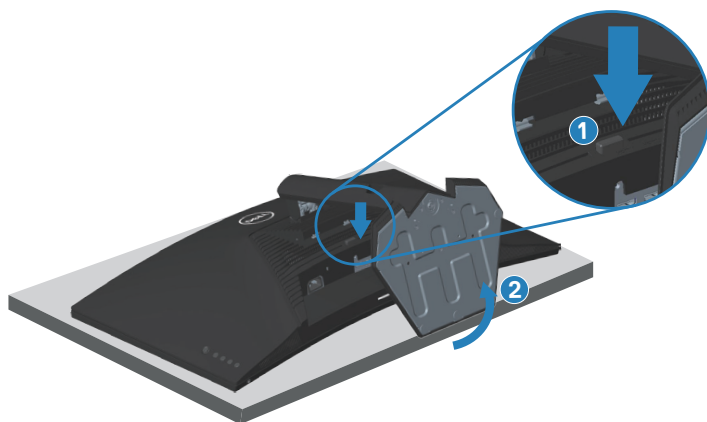
**ЗАБЕЛЕЖКА:** За да избегнете драскотини по екрана при премахване на стойката, уверете се, че мониторът е поставен върху мека и чиста повърхност.

**ЗАБЕЛЕЖКА:** Следната процедура се прилага само за стойката, изпратена заедно с Вашия монитор. Ако свързвате стойка на друга фирма, вижте документацията, изпратена заедно със стойката.

1. Поставете монитора върху мека кърпа или възглавничка близо до ръба на плота.

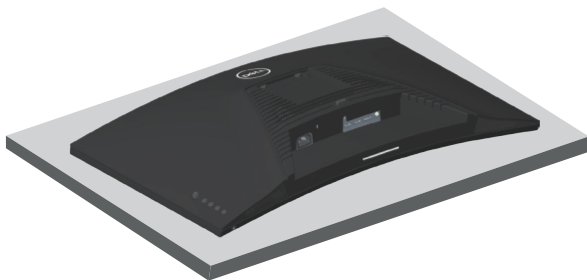


2. Натиснете и задръжте бутона за освобождаване на стойката на гърба на дисплея.

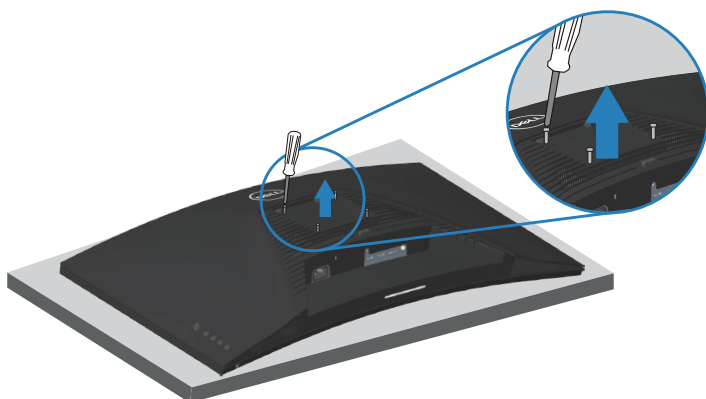




3. Повдигнете модула на стойката нагоре и далеч от монитора.



### Стенен монтаж (като опция)



(Размер на болтовете: M4 x 10 mm).

Вижте документацията, която се изпраща с комплекта за стенен монтаж, съвместим с VESA.

1. Поставете дисплея върху мека кърпа или възглавница близо до ръба на плота.
2. Отстранете стойката. Вижте [Отстраняване на стойката](#).
3. Отстранете четирите болта, които държат задния капак на монитора.
4. Монтирайте монтажната конзола от комплекта за стенен монтаж към дисплея.
5. За монтаж на монитора на стена, вижте документацията, изпратена заедно с комплекта за стенен монтаж.

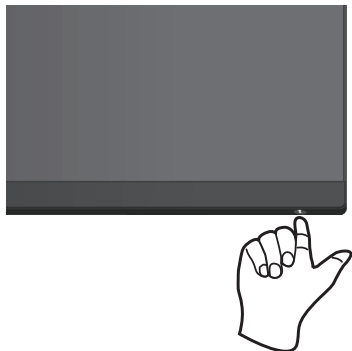
 **ЗАБЕЛЕЖКА:** Използвайте само стойка за стена, одобрена от UL, CSA или GS с мин. тегло/натоварване 29,76 kg.



# Работа с монитора

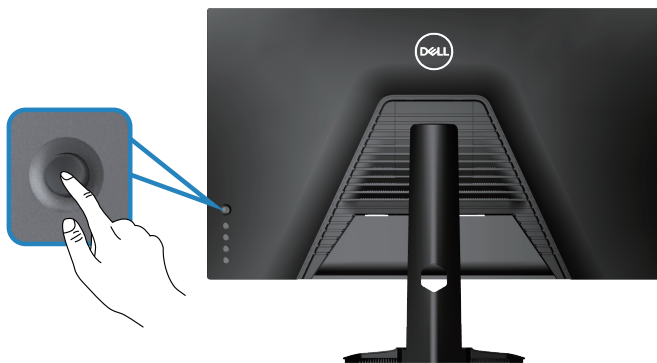
## Включване на монитора

Натиснете бутона , за да включите монитора.



## Използване на управление с джойстик




Използвайте бутона на джойстика на гърба на монитора, за да конфигурирате настройките на изображението.



1. Натиснете бутона на джойстика, за да стартирате главното екранно меню.
2. Преместете джойстика нагоре/надолу/наляво/надясно, за да прехвърлите опциите.
3. Натиснете бутона на джойстика отново, за да потвърдите настройките и да излезете.

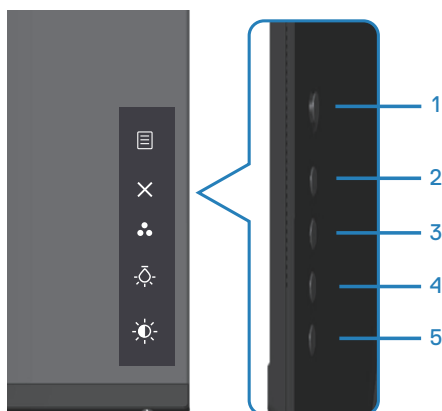


## Описание на джойстика

Джойстик	Описание
	<ul style="list-style-type: none"><li>• Когато екранното меню е включено, натиснете бутона, за да потвърдите избора или да запишете настройките.</li><li>• Когато екранното меню е изключено, натиснете бутона, за да стартирате главното екранно меню. Вижте <a href="#">Достъп до системата на менюто</a>.</li></ul>
	<ul style="list-style-type: none"><li>• За двупосочна навигация (надясно и наляво).</li><li>• Преместете надясно за влизане в подменюто.</li><li>• Преместете наляво за изход от подменюто.</li><li>• Увеличава (надясно) или намалява (наляво) параметрите на избрания елемент от менюто.</li></ul>
	<ul style="list-style-type: none"><li>• За двупосочна навигация (нагоре и надолу).</li><li>• Превключва между елементите на менюто.</li><li>• Увеличава (нагоре) или намалява (надолу) параметрите на избрания елемент от менюто.</li></ul>






## Използване на бутоните за управление

Използвайте бутоните за управление на гърба на монитора, за да конфигурирате показвания образ.



## Бутони за управление

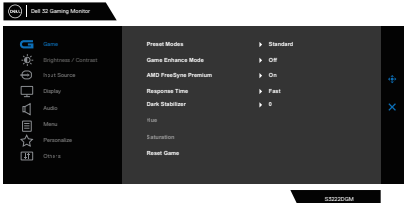
Следната таблица описва бутоните за управление:

Бутони за управление	Описание
1  Menu (Меню)	Използвайте бутона <b>Меню (Меню)</b> за стартиране на екранното меню и избор на екранното меню. Вижте <a href="#">Достъп до системата на менюто</a> .
2  Exit (Изход)	Използвайте бутона, за да се върнете към главното меню или излезете от главно меню на екрана.
3  Shortcut key (Клавиш за бърз достъп)/Preset Modes (Готови режими)	Използвайте този бутон, за да изберете от списък с готови режими.
4  Shortcut key (Клавиш за пряк път)/Downlight (Лунички)	Използвайте този бутон, за да включите или изключите светлините в долната част на монитора.
5  Shortcut key (Клавиш за пряк път)/Brightness (Яркост)	Използвайте този бутон, за да настроите яркостта.



## Използване на екранното меню (OSD)

### Достъп до системата на менюто

Икона	Меню и подменюта	Описание
<b>G</b>	Game (Игра)	
	<b>Preset Modes (Готови режими)</b>	<p>Когато изберете <b>готови режими</b>, може да изберете <b>Standard (стандартен)</b>, <b>FPS, MOBA/RTS, RPG, SPORTS (СПОРТ)</b>, <b>Game 1 (Игра 1)/Game 2 (Игра 2)/Game 3 (Игра 3)</b>, <b>ComfortView, Warm (топли), Cool (студени)</b> или <b>Custom Color (потребителски цветовете)</b> от списъка.</p> <ul style="list-style-type: none"><li>• <b>Standard (Стандартен)</b>: Зарежда настройките по подразбиране за цветовете на монитора. Това е готовият режим по подразбиране.</li><li>• <b>FPS</b>: Зарежда цветови настройки, подходящи за игри от типа First-Person Shooter.</li><li>• <b>MOBA/RTS</b>: Зарежда цветови настройки за игри Multiplayer Online Battle Arena (MOBA) и Real-Time Strategy (RTS).</li><li>• <b>RPG</b>: Зарежда цветови настройки, подходящи за игри по роли.</li><li>• <b>SPORTS (СПОРТ)</b>: Зарежда цветови настройки, подходящи за СПОРТНИ игри.</li><li>• <b>Game 1 (Игра 1)/Game 2 (Игра 2)/Game 3 (Игра 3)</b>: Позволява Ви да персонализирате цветови настройки за Вашите игрови нужди.</li></ul>




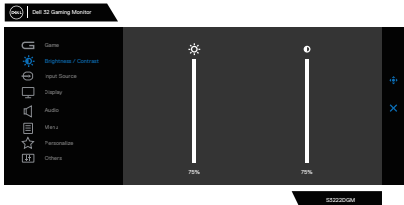


- **ComfortView:** Намалява нивото на синя светлина, излъчвана от екрана, за да направи гледането по-комфортно за очите Ви.  
**ПРЕДУПРЕЖДЕНИЕ:** Възможните дългосрочни ефекти на излъчената от монитора синя светлина може да доведат до нараняване като напрежение, умора и повреда на очите. Използването на монитора продължително време може да доведе до болка в части от тялото като шията, ръцете, гърба и раменете. За повече информация вижте [Ергономичност](#).
- **Warm (Топли цветове):** Увеличава цветовата температура. Екранът изглежда по-топъл с червен/жълт нюанс.
- **Cool (Студени цветове):** Намалява цветовата температура. Екранът изглежда по-студен със син нюанс.
- **Custom Color (Потребителски цвят):** Позволява ръчна регулиране на цветовете настройки. Преместете джойстика, за да регулирате стойностите на **Gain (Усилване)**, **Offset (Отместване)**, **Hue (Нюанс)** и **Saturation (Наситеност)** и да създадете свой собствен готов цветови режим.





<p><b>Game Enhance Mode</b> (Режим за подобряване на игри)</p>	<p>Регулира Game Enhance Mode (Режим за подобряване на игри) на Off (Изкл.), Timer (Таймер), Frame Rate (Кадрова честота) или Display Alignment (Подравняване на дисплея).</p> <ul style="list-style-type: none"> <li>• <b>Off (Изкл.):</b> Изберете, за да забраните функциите под Game Enhance Mode (Режим за подобряване на игри).</li> <li>• <b>Timer (Таймер):</b> Позволява Ви да забраните или разрешите таймера в горния ляв ъгъл на дисплея. Таймерът показва времето, изминало от началото на играта. Изберете опция от списъка с времеви интервали, за да следите оставащото време.</li> <li>• <b>Frame Rate (Кадрова честота):</b> Изборът на On (Вкл.) Ви позволява да покажете текущата текущите кадри за секунда, когато играете игри. При по-висока скорост движението е по-плавно.</li> <li>• <b>Display Alignment (Подравняване на дисплея):</b> Активирането на функцията може да спомогне за идеалното подравняване на видеосъдържанието от няколко дисплея.</li> </ul>
<p><b>AMD FreeSync Premium</b></p>	<p>Позволява Ви да включите или изключите AMD FreeSync Premium.</p>
<p><b>Response Time (Време за отговор)</b></p>	<p>Позволява Ви да зададете Response Time (Време за отговор) да бъде Fast (Бърз), Super Fast (Супербърз), Extreme (Екстремен) или MPRT.</p>
<p><b>Dark Stabilizer (Стабилизатор на тъмното)</b></p>	<p>Функцията подобрява видимостта в тъмни игрови сценарии. Колкото по-висока е стойността (между 0 и 3), толкова по-голяма е видимостта на тъмните области на показания образ.</p>




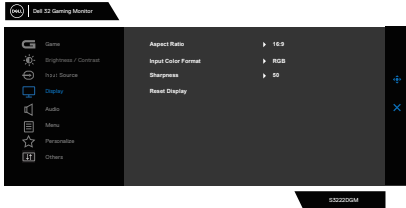

	<b>Hue (Нюанс)</b>	<p>Тази функция може да смени цвета на видеоизображението на зелено или лилаво. Тя се използва за постигане на желания телесен тон.</p> <p>Използвайте джойстика, за да регулирате нюанса от 0 до 100. Преместете джойстика нагоре за увеличаване на зелената сянка на видеоизображението.</p> <p>Преместете джойстика надолу за увеличаване на лилавата сянка на видеоизображението.</p> <p> <b>ЗАБЕЛЕЖКА:</b> Настройката Hue (Нюанс) е достъпна само при избор на готов режим <b>FPS, MOBA/RTS, SPORTS</b> или <b>RPG</b>.</p>
	<b>Saturation (Наситеност)</b>	<p>Тази функция може да регулира наситеността на цветовете на видеоизображението.</p> <p>Използвайте джойстика за регулиране на наситеността от 0 до 100.</p> <p>Натиснете джойстика нагоре за увеличаване на цветния изглед на видеоизображението.</p> <p>Преместете джойстика надолу за увеличаване на монохромния изглед на видеоизображението.</p> <p> <b>ЗАБЕЛЕЖКА:</b> Настройката Saturation (Наситеност) е достъпна само при избор на готов режим <b>FPS, MOBA/RTS, SPORTS</b> или <b>RPG</b>.</p>
	<b>Reset Game (Нулиране на игра)</b>	<p>Нулира всички настройки под менюто Game (Игра) до фабричните настройки по подразбиране.</p>
	<b>Brightness/ Contrast (Яркост/ контраст)</b>	<p>Използвайте това меню за регулиране на яркостта и контраста.</p> 






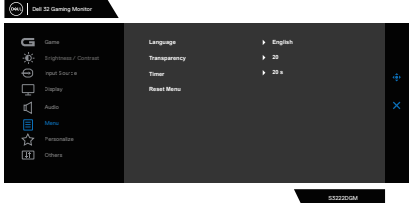


	<p><b>Brightness (Яркост)</b></p>	<p>Brightness (Яркост) регулира яркостта на подсветката (мин. 0; макс. 100). Преместете джойстика нагоре за увеличаване на яркостта. Преместете джойстика надолу за намаляване на яркостта.</p>
	<p><b>Contrast (Контраст)</b></p>	<p>Първо настройте Brightness (Яркост), след това настройте Contrast (Контраст), но само ако е необходимо допълнително регулиране. Преместете джойстика нагоре за увеличаване на контраста. Преместете джойстика надолу за намаляване на контраста (между 0 и 100). Функцията Contrast (Контраст) регулира степента на разлика между тъмнина и светлина на екрана на монитора.</p>
	<p><b>Input Source (Източник на входен сигнал)</b></p>	<p>Използвайте бутона за входен сигнал, за да изберете между различните видеоизточници, които могат да бъдат свързани към монитора Ви.</p> 
	<p><b>DP</b></p>	<p>Изберете входен сигнал DP, когато използвате конектор DP (DisplayPort). Натиснете бутона на джойстика, за да потвърдите избора.</p>
	<p><b>HDMI 1</b></p>	<p>Изберете входния сигнал <b>HDMI 1</b> или <b>HDMI 2</b>, когато използвате HDMI конектора. Натиснете бутона на джойстика, за да потвърдите избора.</p>
	<p><b>HDMI 2</b></p>	
	<p><b>Auto Select (Автоматичен избор)</b></p>	<p>Включете функцията, за да позволите на монитора автоматично да сканира наличните източници на входен сигнал. Натиснете бутона на джойстика, за да потвърдите избора.</p>


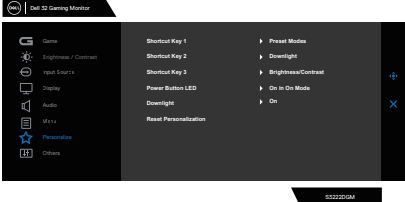



	<b>Reset Input Source</b> <b>(Нулиране на източник на входен сигнал)</b>	Нулира всички настройки под менюто Input Source (Източник на входен сигнал) до фабричните настройки по подразбиране.
	<b>Display</b> <b>(Дисплей)</b>	Използвайте дислей за регулиране на изображението. 
	<b>Aspect Ratio</b> <b>(Пропорции)</b>	Регулира пропорциите на образа до 16:9, Auto Resize (Автоматично преоразмеряване), 4:3 или 1:1.
	<b>Input Color Format</b> <b>(Входящ цветови режим)</b>	Позволява задаване на режима за входен видеосигнал на: <ul style="list-style-type: none"> <li>• <b>RGB:</b> Изберете тази опция, ако мониторът Ви е свързан към компютър (или мултимедиен плейър ) чрез DisplayPort или HDMI кабел.</li> <li>• <b>YCbCr:</b> Изберете тази опция, ако Вашият мултимедиен плейър поддържа само YCbCr.</li> </ul> 
	<b>Sharpness</b> <b>(Острота)</b>	Прави изображението по-остро или по-меко. Преместете джойстика нагоре или надолу за регулиране на остротата от 0 до 100.
	<b>Reset Display</b> <b>(Нулиране на дисплея)</b>	Изберете тази опция, за да възстановите настройките по подразбиране на дисплея.


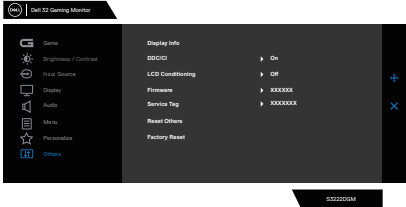
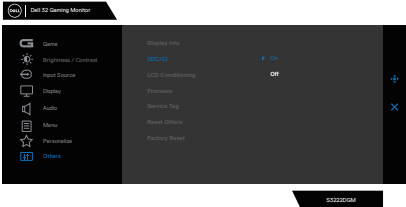


	<b>Audio (Звук)</b>	
	<b>Volume (Сила на звука)</b>	Позволява Ви да зададете силата на звука на изходния звук на слушалките. Използвайте джойстика за регулиране на силата на звука от 0 до 100.
	<b>Reset Audio (Нулиране на звук)</b>	Нулира всички настройки под менюто Audio (Звук) до фабричните настройки по подразбиране.
	<b>Меню (Меню)</b>	Изберете тази опция, за да регулирате настройките на екранното меню, като например езиците на екранното меню, времето, за което менюто остава на екрана, и други.  
	<b>Language (Език)</b>	Задайте езика на екранното меню, като изберете един от осем езика (Английски, Испански, Френски, Немски, Бразилски португалски, Руски, Опростен китайски или Японски).
	<b>Transparency (Прозрачност)</b>	Изберете тази опция, за да промените прозрачността на менюто, като преместите джойстика нагоре или надолу (мин. 0/макс. 100).
	<b>Timer (Таймер)</b>	OSD Hold Time (Време за задържане на екранното меню): Задава продължителността от време, през която екранното меню остава активно след натискане на бутон. Преместете джойстика, за да регулирате плъзгача в стъпки от 1 секунда от 5 до 60 секунди.

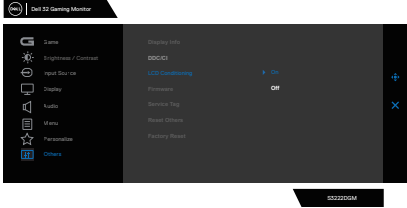


	<b>Reset Menu (Нулиране на менюто)</b>	Нулира всички настройки под менюто Reset (Нулиране) до фабричните настройки по подразбиране.
	<b>Personalize (Персонализиране)</b>	Изберете тази опция, за да регулирате настройките за персонализиране. <div style="text-align: center;">  </div>
	<b>Shortcut Key 1 (Клавиш за пряк път 1)</b>	Изберете от Preset Modes (Готови режими), Game Enhance Mode (Режим за подобряване на игри), AMD FreeSync Premium, Dark Stabilizer (Стабилизатор на тъмното), Brightness (Яркост)/ Contrast (Контраст), Input Source (Източник на входен сигнал), Aspect Ratio (Пропорции), Volume (Сила на звука), Downlight (Лунички), за да зададете като Shortcut Key (Клавиш за пряк път).
	<b>Shortcut Key 2 (Клавиш за пряк път 2)</b>	
	<b>Shortcut Key 3 (Клавиш за пряк път 3)</b>	
	<b>Power Button LED (Индикатор на бутона за включване и изключване)</b>	Позволява Ви да зададете състоянието на индикатора на захранването с цел икономия на енергия.
	<b>Downlight (Лунички)</b>	Позволява Ви да включите или изключите осветлението отдолу на монитора. Когато луничките са включени, те светят синьо. За да изключите сензора за допир, изберете <b>Off (Изкл.)</b> . <p> <b>ЗАБЕЛЕЖКА:</b> На монитори, произведени след м. юли 2021 г., луничките може да се включат или изключат <b>само</b> с помощта на екранното меню.</p>



	<p><b>Reset Personalization (Нулиране на персонализиране)</b></p>	<p>Нулира всички настройки под менюто Personalize (Персонализиране) до готовите фабрични стойности.</p>
	<p><b>Others (Други)</b></p>	<p>Променете настройките на екранното меню, като DDC/CI, LCD conditioning и т.н.</p> 
	<p><b>Display Info (Информация за дисплея)</b></p>	<p>Показва текущите настройки на монитора.</p>
	<p><b>DDC/CI</b></p>	<p>DDC/CI (Display Data Channel/Command Interface) позволява регулиране на параметрите на Вашия монитор (яркост, цветови баланс и др.) чрез софтуера на Вашия компютър. Можете да забраните тази функция като изберете Off (Изкл.). Разрешете тази функция за най-добро потребителско изживяване и оптимална производителност на Вашия монитор.</p> 



<p><b>LCD Conditioning (LCD напасване)</b></p>	<p>Спомага за намаляването на краткотрайно задържане на изображението. В зависимост от степента на задържане на изображението, възможно е изпълнението на програмата да отнеме известно време. Можете да разрешите тази функция като изберете On (Вкл.).</p> 
<p><b>Firmware (Фърмуер)</b></p>	<p>Показва версията на фърмуера на дисплея.</p>
<p><b>Service Tag (Сервизен етикет)</b></p>	<p>Показва номера на сервизния етикет на дисплея. Сервизният етикет е уникален буквено-цифров идентификатор, който позволява на Dell да идентифицира техническите характеристики на продукта и да получи достъп до гаранционна информация.</p> <p><b>ЗАБЕЛЕЖКА:</b> Сервизният етикет се отпечатва и върху етикет, разположен на гърба на капака.</p>
<p><b>Reset Others (Нулиране на други)</b></p>	<p>Нулирайте всички настройки под менюто други настройки, а готовите им фабрични стойности.</p>
<p><b>Factory Reset (Фабрично нулиране)</b></p>	<p>Възстановява всички готови стойности на фабрични настройки по подразбиране.</p>

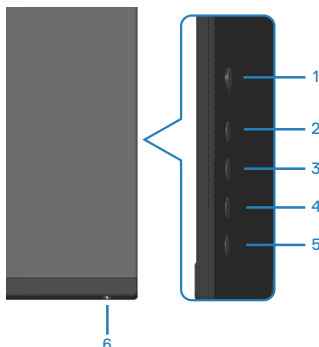
**ЗАБЕЛЕЖКА:** Мониторът Ви има вградена функция за автоматично калибриране на яркостта за компенсирание на LED стареенето.



## Заклучване на бутони Menu (Меню) и Power (Захранване)

Пречи на потребителите да получат достъп до или да променят настройките на екранното меню на дисплея.

По подразбиране, настройката за заключване на бутоните Menu (Меню) и Power (Захранване) е забранена.



**ЗАБЕЛЕЖКА:** За достъп до менюто Lock (Заклучване) или Unlock (Отключване) натиснете и задръжте бутон 5 за четири секунди.

За достъп до менюто за заключване, натиснете и задръжте бутон 5 за четири секунди. В долния десен ъгъл на дисплея се появява меню за заключване.

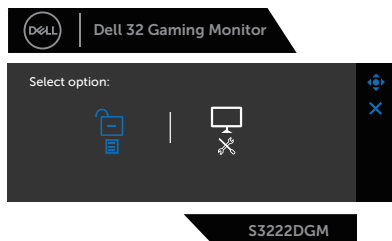
**ЗАБЕЛЕЖКА:** Достъп до менюто за заключване може да се получи с този метод, когато бутоните Menu (Меню) и Power (Захранване) са в отключено състояние.







За достъп до менюто за отключване, натиснете и задръжте бутон 5 за четири секунди. В долния десен ъгъл на дисплея се появява меню за отключване.



**ЗАБЕЛЕЖКА:** Достъп до менюто за отключване може да се получи, когато бутоните **Menu (Меню)** и **Power (Захранване)** са в заключено състояние.




Има три опции за заключване.

	<b>Меню</b>	<b>Описание</b>
1	<b>Menu Buttons</b> (Бутони на менюто) 	Когато е избрана опцията <b>Menu Buttons (Бутони на менюто)</b> , настройките на екранното меню не може да се променят. Всички бутони са заключени освен <b>Power (Захранване)</b> .
2	<b>Power Button</b> (Бутон на захранването) 	Когато е избрана опцията <b>Power Button (Бутон на захранването)</b> , дисплеят не може да се изключи с помощта на бутона <b>Power (Захранване)</b> .
3	<b>Menu + Power Buttons</b> (Бутони Меню + Захранване) 	Когато е избрана опцията <b>Menu + Power Buttons (Бутони Меню + Захранване)</b> , настройките на екранното меню не може да се промени и бутонът <b>Power (Захранване)</b> е заключен.
4	Вградена диагностика 	Вижте <a href="#">Вградена диагностика</a> за повече информация.






В следните сценарии в центъра на дисплея се появява иконата :

- Когато джойстикът и бутоните за управление (бутон 1-5) са натиснати. Това показва, че бутоните на екранното меню са в заключено състояние.
- Когато е натиснат Power button (Бутон на захранването) (бутон 6). Това показва, че Power button (Бутон на захранването) е в заключено състояние.
- Когато е натиснат някой от шестте бутони. Това показва, че бутоните на екранното меню и Power button (Бутон на захранването) са в заключено състояние.

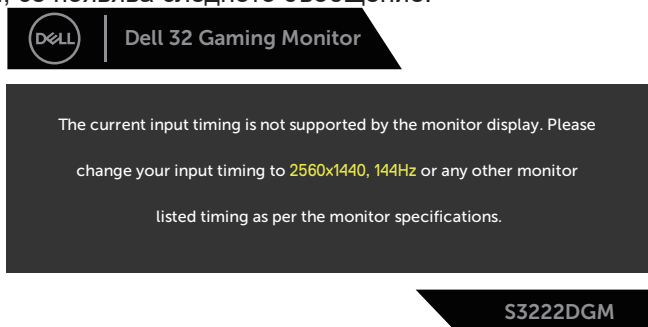
### **Отключване на бутоните на екранното меню и Power button (Бутон на захранването):**

1. Натиснете и задръжте бутон 5 за четири секунди. Появява се менюто за отключване.
2. Изберете иконата за отключване  за отключване на бутоните на дисплея.



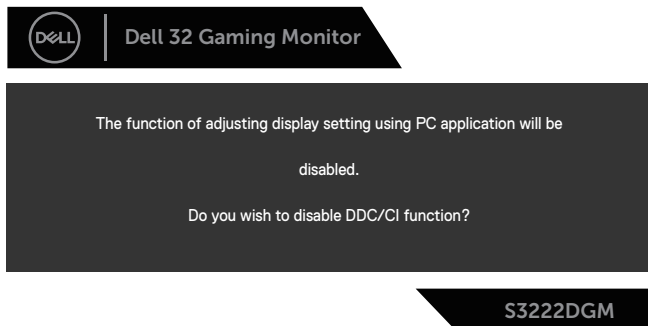
## Предупреждения на екранното меню

Когато мониторът не поддържа определен режим на разделителната способност, се появява следното съобщение:

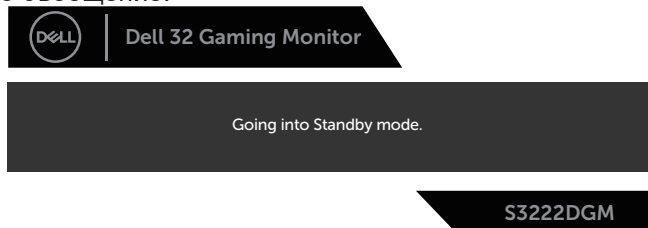


Това означава, че мониторът не може да се синхронизира със сигнала, който получава от компютъра. Вижте [Технически характеристики на монитора](#) относно диапазона на хоризонталната и вертикалната честота, които са адресируеми за този монитор. Препоръчителният режим е 2560 x 1440.

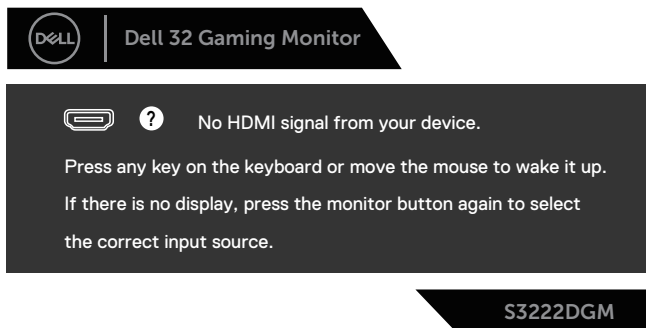
Преди забрана на функцията **DDC/CI** се показва следното съобщение:



Когато мониторът влезе в **Standby Mode (Режим на готовност)**, появява се следното съобщение:



Ако натиснете произволен бутон, различен от бутона за захранването, следните съобщения се появяват в зависимост от избрания входен сигнал:



Dell 32 Gaming Monitor

No HDMI signal from your device.

Press any key on the keyboard or move the mouse to wake it up.

If there is no display, press the monitor button again to select the correct input source.

S3222DGM

Ако не е свързан HDMI или DisplayPort кабел, ще се появи плаващ диалогов прозорец, както е показано по-долу. Мониторът ще влезе в Standby Mode (Режим на готовност) след 4 минути, ако е оставен в това състояние.



Dell 32 Gaming Monitor

No HDMI 1 Cable

The display will go into Standby Mode in 4 minutes.

www.dell.com/S3222DGM

S3222DGM

ИЛИ



Dell 32 Gaming Monitor

No HDMI 2 Cable

The display will go into Standby Mode in 4 minutes.

www.dell.com/S3222DGM

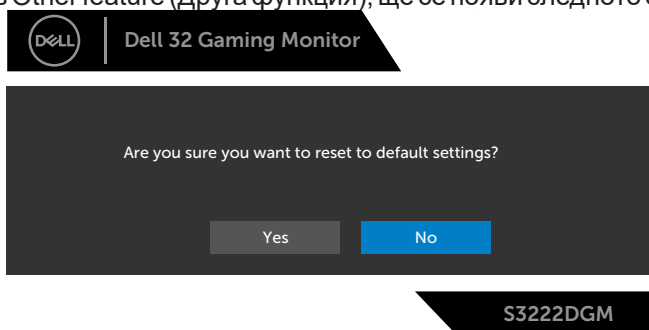
S3222DGM

ИЛИ





Когато изберете елементи от екранното меню на Factory Reset (Фабрично нулиране) в Other feature (Друга функция), ще се появи следното съобщение:



Вижте [Отстраняване на неизправности](#) за още информация.



## Настройка на максималната разделителна способност

За да зададете максималната разделителна способност на монитора:

В Windows® 7, Windows® 8, Windows® 8.1:

1. Само за Windows 8 и Windows 8.1, изберете плочката Работен плот, за да превключите на класически работен плот.
2. Щракнете с десния бутон върху работния плот и щракнете върху **Screen Resolution (Разделителна способност на екрана)**.
3. Щракнете върху падащия списък на Screen Resolution (Разделителна способност на екрана) и изберете **2560 x 1440**.
4. Щракнете върху **ОК**.

В Windows® 10:

1. Щракнете с десния бутон върху работния плот и щракнете върху **Display settings (Настройки на дисплея)**.
2. Щракнете върху **Advanced display settings (Разширени настройки на дисплея)**.
3. Щракнете върху падащия списък на **Resolution (Разделителна способност)** и изберете **2560 x 1440**.
4. Щракнете върху **Apply (Приложи)**.

Ако не виждате опция **2560 x 1440**, възможно е да трябва да актуализирате драйвера на видеокартата си. В зависимост от Вашия компютър, изпълнете една от следните процедури:

Ако имате настолен или преносим компютър Dell:

- Отидете на [www.dell.com/support](http://www.dell.com/support), въведете сервизния номер на компютъра и изтеглете най-новия драйвер за Вашата графична карта.

Ако използвате компютър, различен от Dell (преносим или настолен):

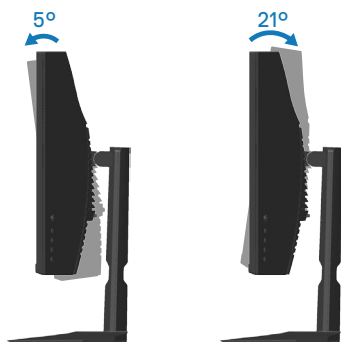
- Отидете на сайта за поддръжка на Вашия компютър и изтеглете най-новите драйвери за графичната карта.
- Отидете на уеб сайта на графичната карта и да изтеглете най-новите драйвери за картата.



## Използване на наклон и вертикално удължаване

- **ЗАБЕЛЕЖКА:** Тези стойности са приложими към стойката, изпратена заедно с Вашия монитор. За настройка на друга стойка вижте документацията, изпратена заедно със стойката.

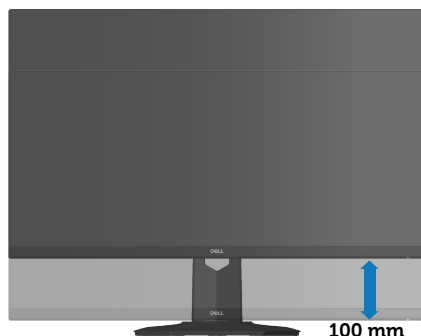
### Наклон Удължаване



- **ЗАБЕЛЕЖКА:** Когато мониторът се експедира от фабриката, стойката е отделена.

### Вертикално удължаване

- **ЗАБЕЛЕЖКА:** Стойката може да бъде удължена вертикално до 100 mm.



## Ергономичност

△ **ВНИМАНИЕ:** Неправилно или продължително използване може да доведе до нараняване.

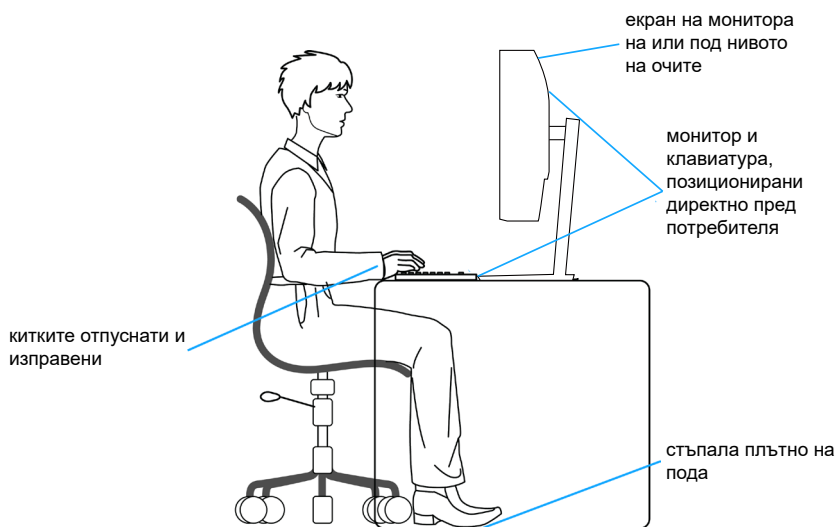
△ **ВНИМАНИЕ:** Гледане на екрана на монитора продължително време може да доведе до напрежение в очите.

За удобство и ефективност спазвайте следните указания, когато настройвате и използвате своята компютърна работна станция:

- Поставете компютъра си, така че мониторът и клавиатурата да са точно пред Вас, докато работите. Предлагат се специални рафтове, които да Ви помогнат да позиционирате правилно клавиатурата си.
- За да намалите риска от умора в очите и болка във врата/ръцете/гърба/раменете в резултат от използване на монитора продължително време, препоръчваме:
  1. Задайте разстояние от екрана до очите Ви от 20 до 28 in. (от 50 до 70 cm).
  2. Мигайте често, за да навлажните очите си или мокрете очите си с вода при продължително използване на монитора.
  3. Правете чести почивки за 20 минути на всеки два часа.
  4. Гледайте настрана от монитора и да се взирате в отдалечени обекти на разстояние 6 метра (20 фута) за най-малко 20 секунди по време на почивките.
  5. Правете стречинг упражнения, за да облекчите напрежението във врата, ръцете, гърба и раменете по време на почивките.
- Уверете се, че екранът на монитора е на нивото на очите или малко по-ниско, когато седите пред монитора.
- Регулирайте наклона на монитора, неговия контраст и настройките за яркост.
- Регулирайте околното осветление около Вас (като светлини над главите, настолни лампи и завеси или щори на близките прозорци), за да сведете до минимум отраженията и отблясъците на екрана на монитора.
- Използвайте стол, който осигурява добра опора за гърба.
- Дръжте ръцете си хоризонтално с китките в неутрална, удобна позиция, докато използвате клавиатурата или мишката.



- Винаги оставяйте възможност за почивка на ръцете си, докато използвате клавиатурата или мишката.
- Отпуснете ръцете си естествено от двете страни.
- Уверете се, че краката Ви са легнали на пода.
- Когато седите, уверете се, че тежестта на краката Ви е върху краката, а не върху предната част на седалката. Регулирайте височината на стола си или използвайте опора за крака, ако е необходимо, за да поддържате правилна стойка.
- Променяйте работните си дейности. Опитайте се да организирате работата си, така че да не се налага да седите и работите за продължителни периоди от време. Опитай се да ставаш или да се разхождаш на равни интервали.
- Дръжте зоната под бюрото си чиста, без евентуални препятствия и кабели или захранващи кабели, които може да попречат на удобното сядане или да представляват риск от спъване.

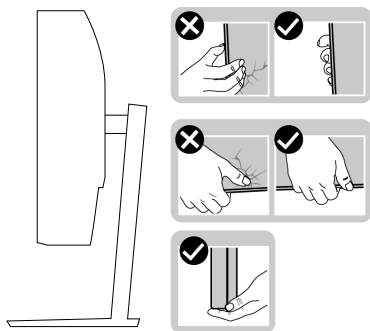




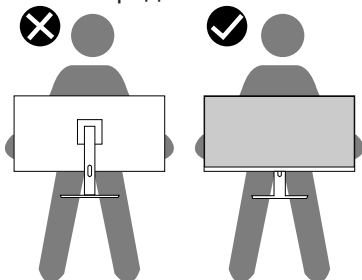
## Боравене с дисплея и преместване на дисплея

За да сте сигурни, че с монитора се борави безопасно при повдигането или преместването му, следвайте указанията по-долу:

- Преди да преместите или повдигнете монитора, изключете компютъра и монитора.
- Изключете всички кабели от монитора.
- Поставете монитора в оригиналната кутия с оригиналните опаковъчни материали.
- Дръжте здраво долния край на монитора и отстрани, без да прилагате прекомерен натиск при повдигане или преместване на монитора.



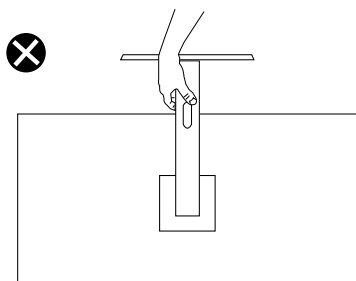
- Когато повдигате или местите монитора, уверете се, че екранът е обърнат встрани от Вас и не натискайте зоната на дисплея, за да избегнете драскотини или повреди.



- Когато транспортирате монитора, избягвайте внезапен удар или излагането му на вибрации.



- Когато повдигате или премествате монитора, не завъртайте монитора надолу с главата, докато държите основата на стойката или повдигача на стойката. Това може да доведе до случайна повреда на монитора или да причини нараняване.



## Инструкции за поддръжка

### Почистване на Вашия монитор

**⚠ ПРЕДУПРЕЖДЕНИЕ:** Преди почистване на монитора, изключете захранващия кабел на монитора от електрическия контакт.

**⚠ ВНИМАНИЕ:** Прочетете и следвайте [Инструкции за безопасност](#) преди почистване на монитора.

За най-добри практики следвайте инструкциите в списъка по-долу докато разопаковате, почиствате или боравите с монитора:

- За почистване на екрана навлажнете леко с вода мека чиста кърпа. Ако е възможно използвайте специална кърпа за почистване на екран или разтвор, подходящ за антистатични покрития. Не използвайте бензол, разтворител, амоняк, абразивни почистващи препарати или сгъстен въздух.
- Използвайте леко навлажнена кърпа за почистване на монитора. Избягвайте използването на какъвто и да било почистващ препарат, защото някои препарати оставят бяла следа по монитора.
- Ако забележите бял прах, когато разопаковате монитора си, избършете го с кърпа.
- Трябва да боравите внимателно с монитора, защото по-тъмните на цвят монитори се драскат по-лесно и драскотините са по-видими в сравнение с по светлите монитори.



- За да се запази най-доброто качество на изображението на монитора, използвайте динамично променящ се скрийнсейвър и изключете монитора, когато не се използва.



# Отстраняване на неизправности

**⚠ ПРЕДУПРЕЖДЕНИЕ:** Преди да започнете процедурите в този раздел, следвайте [Инструкции за безопасност](#).

## Самодиагностика

Вашият мониторът осигурява функция за самодиагностика, която Ви позволява да проверите дали мониторът функционира правилно. Ако мониторът и компютърът са свързани правилно, но екранът на монитора остава тъмен, пуснете самодиагностика за монитора като изпълните следните стъпки:

1. Изключете компютъра и монитора.
2. Изключете всички видеокабели от монитора. По този начин няма нужда компютърът да участва.
3. Включете монитора.

Ако мониторът работи правилно, той ще открие, че няма сигнал и ще се появи едно от следните съобщения. Докато сте в режим на самодиагностика, индикаторът на захранването остава бял.



ИЛИ



ИЛИ





Dell 32 Gaming Monitor



No DP Cable

The display will go into Standby Mode in 4 minutes.

[www.dell.com/S3222DGM](http://www.dell.com/S3222DGM)

S3222DGM

**ЗАБЕЛЕЖКА:** Тази кутийка също се появява по време на нормална операция на системата, ако видеокабелът е изключен или повреден.

4. Изключете монитора и свържете видео кабела; после включете компютъра и монитора.

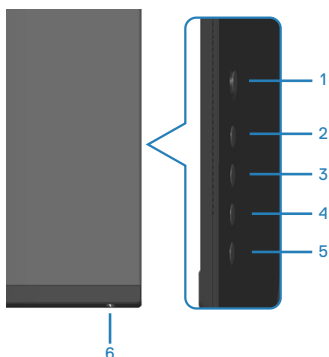
Ако мониторът Ви остане тъмен, след като свържете кабелите повторно, проверете видеоконтролера и компютър си.



## Вградена диагностика

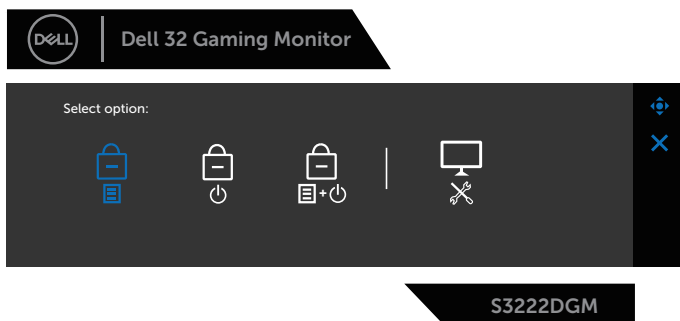
Мониторът Ви има вграден инструмент за диагностика, който Ви помага да определите дали дадена аномалия на екрана Ви представлява свойствен проблем с монитора, или с Вашия компютър и видеокарта.

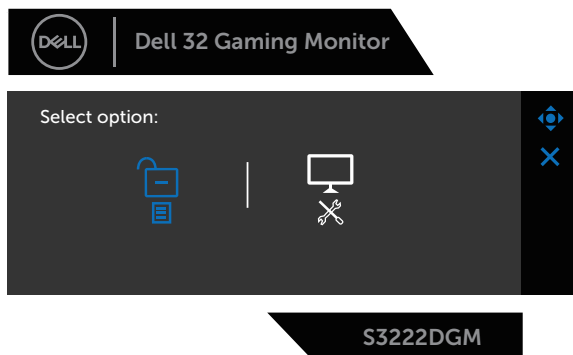
**ЗАБЕЛЕЖКА:** Можете да пуснете вградената диагностика, само когато видеокабелът е изключен и мониторът е в режим за самодиагностика.




За да изпълните вградена диагностика:

1. Уверете се, че екранът е чист (няма прахови частици по повърхността на екрана).
2. Изключете видеокабела от гърба на компютъра или монитора. Мониторът влиза в режим за самодиагностика.
3. Натиснете и задръжте бутон 5 за четири секунди, за да влезете в екранното меню за заключване/отключване.





4. Преместете джойстика, за да маркирате иконата за диагностика  и да пуснете вградената диагностика.
5. Внимателно разгледайте екрана за аномалии.
6. Натиснете джойстика, за да промените тестовите шаблони.
7. Повторете стъпки 5 и 6 за инспектиране на дисплея при червен, зелен, син, черен, бял екран и екран с текст.

Текстът свършва, когато се появи екранът с текст. За изход натиснете джойстика надясно отново.

Ако не открие аномалии при работа в екрана чрез вградения диагностичен инструмент, мониторът функционира правилно. Проверете видеокартата и компютъра.



## Често срещани проблеми

Следната таблица съдържа обща информация за често срещани проблеми на монитора, които можете да срещнете, и възможните решения:

Общи симптоми	Вероятни разрешения
Няма видео/ индикаторът на захранването е изключен	<p>Уверете се, че видеокабелът, свързващ монитора и компютъра, е свързан правилно и сигурно.</p> <ul style="list-style-type: none"><li>• Проверете дали контактът функционира правилно с помощта на друго електрическо оборудване.</li><li>• Уверете се, че бутонът за включване е натиснат до край.</li><li>• Уверете се, че е избран правилният източник на входен сигнал чрез меню <b>Input Source (Източник на входен сигнал)</b>.</li></ul>
Няма видео/ индикаторът на захранването е включен	<ul style="list-style-type: none"><li>• Увеличете яркостта и контраста с помощта на екранното меню.</li><li>• Извършете самодиагностика на функциите на монитора.</li><li>• Проверете за огънати или счупени изводи на конектора на видеокабела.</li><li>• Пуснете вградената самодиагностика.</li><li>• Уверете се, че е избран правилният източник на входен сигнал чрез меню <b>Input Source (Източник на входен сигнал)</b>.</li></ul>
Лош фокус	<ul style="list-style-type: none"><li>• Елиминирайте удължителните видеокабели.</li><li>• Нулирайте монитора до Фабрични настройки (<b>Factory Reset (Фабрично нулиране)</b>).</li><li>• Промените разделителната способност на видеото на правилните пропорции.</li></ul>
Нестабилно/ накъсано видео	<ul style="list-style-type: none"><li>• Нулирайте монитора до Factory Settings (Фабрични настройки) (<b>Factory Reset (Фабрично нулиране)</b>).</li><li>• Проверете екологичните фактори.</li><li>• Преместете монитора и тествайте в друга стая.</li></ul>





Липсващи пиксели	<ul style="list-style-type: none"> <li>• Направете цикъл от включване и изключване.</li> <li>• Пиксел, който постоянно не свети, представлява естествен дефект, който може да възникне в LCD технологията.</li> <li>• За повече информация относно Политиката за качество на мониторите на Dell и Политиката за пикселите, вижте уеб сайта за поддръжка на Dell: <a href="http://www.dell.com/pixelguidelines">www.dell.com/pixelguidelines</a>.</li> </ul>
Остатъчни пиксели	<ul style="list-style-type: none"> <li>• Направете цикъл от включване и изключване.</li> <li>• Пиксел, който постоянно не свети, представлява естествен дефект, който може да възникне в LCD технологията.</li> <li>• За повече информация относно Политиката за качество на мониторите на Dell и Политиката за пикселите, вижте уеб сайта за поддръжка на Dell: <a href="http://www.dell.com/pixelguidelines">www.dell.com/pixelguidelines</a>.</li> </ul>
Проблеми с яркостта	<ul style="list-style-type: none"> <li>• Нулирайте монитора до Factory Settings (Фабрични настройки) (<b>Factory Reset (Фабрично нулиране)</b>).</li> <li>• Регулира контролите на яркостта и контраста чрез екранното меню.</li> </ul>
Геометрично изкривяване	<ul style="list-style-type: none"> <li>• Нулирайте монитора до Factory Settings (Фабрични настройки) (<b>Factory Reset (Фабрично нулиране)</b>).</li> <li>• Регулирайте хоризонталните и вертикалните контроли чрез екранното меню.</li> </ul>
Хоризонтални/вертикални линии	<ul style="list-style-type: none"> <li>• Нулирайте монитора до Factory Settings (Фабрични настройки) (<b>Factory Reset (Фабрично нулиране)</b>).</li> <li>• Извършете проверка с функцията за самодиагностика на монитора и определете дали тези редове също са в режим за самодиагностика.</li> <li>• Проверете за огънати или счупени изводи на конектора на видеокабела.</li> <li>• Пуснете вградената самодиагностика.</li> </ul>



Проблеми при синхронизацията	<ul style="list-style-type: none"> <li>• Нулирайте монитора до Factory Settings (Фабрични настройки) (<b>Factory Reset (Фабрично нулиране)</b>).</li> <li>• Извършете проверка с функцията за самодиагностика на монитора и определете дали екранът изглежда объркано в режима за самодиагностика.</li> <li>• Проверете за огънати или счупени изводи на конектора на видеокабела.</li> <li>• Рестартирайте компютъра в безопасен режим.</li> </ul>
Проблеми, свързани с безопасността	<ul style="list-style-type: none"> <li>• Не предприемайте каквито и да било стъпки за отстраняване на неизправности.</li> <li>• Свържете се с Dell незабавно.</li> </ul>
Периодични проблеми	<ul style="list-style-type: none"> <li>• Уверете се, че видеокабелът, свързващ монитора и компютъра, е свързан правилно и сигурно.</li> <li>• Нулирайте монитора до Factory Settings (Фабрични настройки) (<b>Factory Reset (Фабрично нулиране)</b>).</li> <li>• Извършете проверка с функцията за самодиагностика на монитора и определете дали повтарящите се проблеми се появяват в режима за самодиагностика.</li> </ul>
Липсва цвят	<ul style="list-style-type: none"> <li>• Извършете самодиагностика на функциите на монитора.</li> <li>• Уверете се, че видеокабелът, свързващ монитора и компютъра, е свързан правилно и сигурно.</li> <li>• Проверете за огънати или счупени изводи на конектора на видеокабела.</li> </ul>



Грешен цвят	<ul style="list-style-type: none"> <li>• Променете <b>Color Setting Mode (Режим на цвятова настройка)</b> в настройките на екранното меню <b>Color (Цвят)</b> на <b>Graphics (Графика)</b> или <b>Video (Видео)</b> в зависимост от приложението.</li> <li>• Опитайте различни <b>Preset Modes (Готови режими)</b> в настройките на екранното меню <b>Color (Цвят)</b>. Регулирайте стойността <b>R/G/B</b> в <b>Custom Color (Потребителски цвят)</b> в настройките на екранното меню <b>Color (Цвят)</b>.</li> <li>• Променете <b>Input Color Format (Формат на входящ цвят)</b> да бъде <b>RGB</b> или <b>YPbPr</b> в настройките на екранното меню <b>Color (Цвят)</b>.</li> <li>• Пуснете вградената самодиагностика.</li> </ul>
Задържане на образ от статично изображение вляво на монитора за дълъг период от време	<ul style="list-style-type: none"> <li>• Задайте екранът да се изключва след няколко минути неактивност на екрана. Това може да се променя в <b>Power Options (Опции на захранването)</b> на <b>Windows</b> или от настройката <b>Mac Energy Saver</b>.</li> <li>• Като алтернатива можете да използвате динамично променящ се скрийнсейвър.</li> </ul>
Образ призрак или надхвърляне	<ul style="list-style-type: none"> <li>• Променете <b>Response Time (Време за реакция)</b> в екранното меню <b>Display (Дисплей)</b> да бъде <b>Fast (Бърз)</b>, <b>Super Fast (Супербърз)</b>, <b>MPRT</b> или <b>Extreme (Екстремен)</b> в зависимост от Вашето приложение и употреба.</li> </ul>




## Проблеми, специфични за продукта

Специфични симптоми	Вероятни разрешения
Образът на екрана е твърде малък	<ul style="list-style-type: none"><li>• Проверете настройката <b>Aspect Ratio (Пропорции)</b> в екранното меню <b>Display settings (Настройки на дисплея)</b>.</li><li>• Нулирайте монитора до Factory Settings (Фабрични настройки) (<b>Factory Reset (Фабрично нулиране)</b>).</li></ul>
Мониторът не може да се регулира с бутоните в долната част на панела	<ul style="list-style-type: none"><li>• Изключете монитора, извадете захранващия кабел, включете го отново, след което включете монитора.</li><li>• Проверете дали екранното меню е заключено. Ако е така, натиснете и задръжте бутон 5 в продължение на четири секунди за отключване.</li></ul>
Няма входен сигнал при натискане на потребителските контроли	<ul style="list-style-type: none"><li>• Проверете входния източник. Уверете се, че компютърът не е в Standby Mode (Режим на готовност) чрез преместване на мишката или натискане на произволен клавиш на клавиатурата.</li><li>• Проверете дали видеокабелът е включен правилно. Изключете и свържете отново видеокабела, ако е необходимо.</li><li>• Нулирайте компютъра или видеоплейъра.</li></ul>
Картината не запълва целия екран	<ul style="list-style-type: none"><li>• Заради различните видеоформати (пропорции) на DVD, мониторът може да не показва съдържанието на цял екран.</li><li>• Пуснете вградената самодиагностика.</li></ul>



# Приложение

 **ПРЕДУПРЕЖДЕНИЕ:** Използването на команди, настройки или процедури, различаващи се от описаните в настоящата документация може да причини излагане на риск от токов удар, електрически опасности и други механични опасности.


За повече информация относно инструкциите за безопасност, вижте **Безопасност, околна среда и нормативна информация (SERI)**.

## Обявления на ФКК (само за САЩ) и друга регулаторна информация

За обявления на ФКК и друга регулаторна информация, вижте уеб сайта за съвместимост с нормативната уредба на адрес [www.dell.com/regulatory\\_compliance](http://www.dell.com/regulatory_compliance).

## Свързване с Dell

За клиенти в Съединените американски щати, позвънете на **800-WWW-DELL (800-999-3355)**.

 **ЗАБЕЛЕЖКА:** Ако нямате активна интернет връзка, ще намерите информация за контакти във фактурата за покупка, опаковъчната ведомост, сметката или в продуктовия каталог на Dell.

Dell предлага няколко опции за онлайн и телефонна поддръжка и обслужване. Наличността варира според държавата и продукта, а някои услуги може да не са налични за Вашия район.

- Онлайн техническа помощ — [www.dell.com/support/monitors](http://www.dell.com/support/monitors)
- Връзка с Dell — [www.dell.com/contactdell](http://www.dell.com/contactdell)

## База данни с продукти на ЕС за етикет на захранването и лист с информация за продукта

S3222DGM : <https://eprel.ec.europa.eu/qr/591357>

