

# Monitor de Jogos Dell - S2522HG

## Manual do Utilizador

**Modelo:** S2522HG  
**Modelo regulatório:** S2522HGb



 **NOTA:** Uma **NOTA** indica informações importantes que ajudam a melhor utilizar o seu computador.

 **PRECAUÇÃO:** Uma **PRECAUÇÃO** indica danos potenciais ao hardware ou perda de dados caso não sejam seguidas as instruções.

 **AVISO:** Um **AVISO** indica dano potencial a propriedade, ferimentos ou morte.

**Copyright © 2021-2022 Dell Inc. ou suas subsidiárias. Todos os direitos reservados.** Dell, EMC, e outras marcas registadas são marcas registadas de Dell Inc. ou suas subsidiárias. Outras marcas registadas podem ser marcas registadas dos respetivos donos.

2022 - 04

Rev. A03

# Conteúdo

<b>Instruções de segurança</b> . . . . .	<b>6</b>
<b>Acerca do seu monitor</b> . . . . .	<b>7</b>
Conteúdo da embalagem . . . . .	7
Características de produto . . . . .	8
<b>Identificar partes e controlos</b> . . . . .	<b>10</b>
Imagem de frente . . . . .	10
Vista lateral . . . . .	11
Vista traseira . . . . .	11
Vista de baixo . . . . .	12
<b>Especificações do monitor</b> . . . . .	<b>14</b>
<b>Especificações de resolução</b> . . . . .	<b>16</b>
Modos vídeo suportados . . . . .	16
Modos predefinidos de visualização . . . . .	17
Especificações elétricas . . . . .	18
Características físicas . . . . .	19
Características ambientais . . . . .	20
Atribuições de pinos . . . . .	21
<b>Capacidade Plug and Play</b> . . . . .	<b>23</b>
<b>Interface Universal Serial Bus (USB)</b> . . . . .	<b>23</b>
Conector ascendente USB 3.2 Gen1 (5 Gbps) . . . . .	23
Conector descendente USB 3.2 Gen1 (5 Gbps) . . . . .	24
Portas USB . . . . .	24
<b>Qualidade do monitor LCD e política de pixel</b> . . . . .	<b>25</b>
<b>Ergonomia</b> . . . . .	<b>25</b>
<b>Segurar e mover o seu ecrã</b> . . . . .	<b>27</b>



Linhas de orientação de manutenção . . . . .	28
Limpeza do monitor . . . . .	28
<b>Instalar o monitor . . . . .</b>	<b>29</b>
Instalar o suporte . . . . .	29
Ligar o seu monitor . . . . .	32
Ligar o cabo DisplayPort (DP para DP) e cabo de alimentação . . .	32
Ligar o cabo HDMI e o cabo de alimentação. . . . .	32
Ligar o cabo SuperSpeed USB 5 Gbps (USB 3.2 Gen1) e o cabo de alimentação. . . . .	33
Organizar os seus cabos. . . . .	34
Prender o seu monitor com um cadeado Kensington (opcional) . . . . .	34
Retirar o suporte do monitor . . . . .	35
Montagem VESA em parede (opcional) . . . . .	36
<b>Trabalhar com o monitor . . . . .</b>	<b>37</b>
Ligar o monitor . . . . .	37
Utilizar o manípulo . . . . .	37
Usar os controlos do painel traseiro. . . . .	38
Usar o menu de ecrã (OSD) . . . . .	40
Aceder ao sistema de menu . . . . .	40
Mensagem de aviso OSD . . . . .	51
Bloquear os botões de controlo do painel traseiro . . . . .	55
Definir a resolução máxima . . . . .	56
Definir a taxa máxima de fotogramas . . . . .	57
Usar a extensão de inclinação e vertical. . . . .	58
Extensões de inclinação e rotação . . . . .	58
Extensão vertical . . . . .	58
Rodar o ecrã. . . . .	59
Rodar para a direita . . . . .	59
Rodar para a esquerda . . . . .	60



Ajustar as definições de rotação de imagem do seu sistema . . . . .	61
<b>Resolução de Problemas. . . . .</b>	<b>62</b>
Auto-teste . . . . .	62
Diagnóstico integrado . . . . .	63
Problemas habituais . . . . .	64
Problemas específicos do produto . . . . .	68
Problemas específicos com a interface Universal Serial Bus (USB) . . . . .	69
<b>Apêndice . . . . .</b>	<b>70</b>
Avisos FCC (apenas E.U.A.) e outras informações regulatórias . . . . .	70
Contactar a Dell . . . . .	70
Base de dados de produto da UE para etiqueta energética e folha de informações de produto . . . . .	70



# Instruções de segurança

**△ PRECAUÇÃO: A utilização de controlos, ajustes ou procedimentos que não os especificados nesta documentação pode resultar na exposição a choque, perigos eletricos e/ou perigos mecânicos.**


- Coloque o monitor numa superfície sólida e manuseie-o com cuidado. O ecrã é frágil e pode ser danificado caso o deixe cair ou sofra um forte impacto.
- Certifique-se sempre que o monitor possui uma classificação eléctrica compatível com a energia CA do local onde se encontra.
- Mantenha o monitor a uma temperatura ambiente. Condições de frio ou calor excessivos podem ter um efeito adverso nos cristais líquidos do ecrã.
- Não submeta o monitor a forte vibração ou condições de elevado impacto. Por exemplo, não coloque o monitor na bagageira de um automóvel.
- Desligue o monitor sempre que não o utilizar por um longo período de tempo.
- Para evitar choques eléctricos, não tente remover tampas ou tocar no interior do monitor.



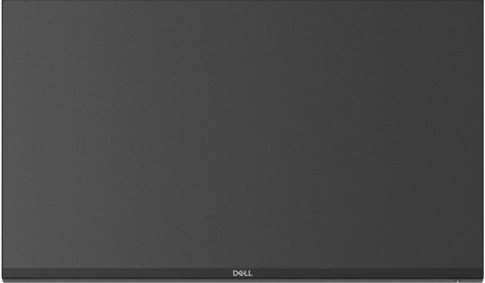

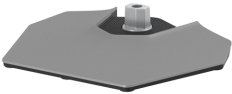
# Acerca do seu monitor

## Conteúdo da embalagem

O seu monitor é enviado com os componentes apresentados na tabela abaixo. Caso esteja em falta algum componente, contacte a Dell. Para mais informações, consulte [Contactar a Dell](#).

 **NOTA: Alguns itens podem ser opcionais e podem não ser enviados com o seu monitor. Algumas funcionalidades podem não estar disponíveis em certos países.**

 **NOTA: Caso esteja a encaixar um suporte que tenha comprado de outra fonte, siga as instruções de montagem incluídas com o suporte.**

Imagem de componente	Descrição de componente
	Ecrã
	Elevador de suporte
	Base do suporte



	<p>Cabo de alimentação (varia consoante o país)</p>
	<p>Cabo DisplayPort para DisplayPort 1.2</p>
	<p>Cabo HDMI 2.0</p>
	<p>Cabo SuperSpeed USB 5 Gbps (USB 3.2 Gen1) ascendente (ativa as portas USB no monitor)</p>
	<ul style="list-style-type: none"> <li>• Guia de Configuração Rápida</li> <li>• Informação sobre segurança, ambiente e regulamentar</li> </ul>

## Características de produto


O monitor **Dell S2522HG** tem uma matriz ativa, Transístor de Película Fina (TFT), Ecrã de Cristais Líquidos (LCD) e retroiluminação LED. As características do monitor incluem:

- 62,20 cm (24,50 pol.) de área de visualização (medido na diagonal). Resolução 1920 x 1080 (16:9), mais suporte para ecrã completo para resoluções inferiores.
- NVIDIA® G-SYNC® Compatible Certification e AMD FreeSync™ Premium Technology minimizam distorções gráficas como rasgões e solavancos para uma jogabilidade mais suave e fluida.





- Suporte para elevada taxa de atualização de 240 Hz e tempo de resposta rápido de 1 ms cinzento a cinzento no modo **Extreme (Extremo)\***
- Gamut de cores de 99% sRGB
- Capacidades de ajuste de inclinação, rotação, pivô e altura
- Conectividade digital com DisplayPort e HDMI
- Equipado com uma porta ascendente SuperSpeed USB 5 Gbps (USB 3.2 Gen1) Tipo-B, uma porta descendente de carga SuperSpeed USB 5 Gbps (USB 3.2 Gen1) Tipo-A, e três portas descendentes SuperSpeed USB 5 Gbps (USB 3.2 Gen1) Tipo-A.
- Ativado com suporte para VRR em consolas de jogos.
- Suporte amovível e orifícios de montagem Video Electronics Standards Association (VESAT™) de 100 mm para soluções flexíveis de montagem.
- Capacidades plug-and-play caso seja compatível com o seu sistema.
- Ajustes no Ecrã (OSD) para fácil configuração e otimização do ecrã.
- Funcionalidades melhoradas de jogos como **Timer (Temporizador)**, **Frame Rate (Taxa de Fotogramas)**, e **Dark Stabilizer (Estabilizador escuro)** para além de modos de jogo melhorados como **FPS**, **MOBA/RTS**, **SPORTS**, ou **RPG**, e 3 modos adicionais de jogo para personalizar as suas preferências.
- Bloqueio dos botões de alimentação e OSD
- Ranhura de bloqueio de segurança
- Bloqueio do suporte
- $\leq 0,3$  W no Modo de Suspensão
- Otimize o conforto ocular com um ecrã sem cintilação e funcionalidade **ComfortView** que minimiza a emissão de luz azul.

 **AVISO: Os possíveis efeitos a longo prazo de emissão de luz azul do monitor podem causar danos aos olhos, incluindo fadiga ocular, astenopia digital, entre outros. A funcionalidade ComfortView está concebida para reduzir o montante de luz azul emitida pelo monitor, para otimizar o conforto ocular.**

\*1 ms é atingível no modo **Extreme (Extremo)** para reduzir o desfoque de movimento visível e aumentar a resposta da imagem. No entanto isto poderá introduzir na imagem alguns artefactos visuais, ligeiros mas visíveis. Tal como cada configuração de sistema e necessidades de cada jogador são diferentes, recomendamos que os utilizadores experimentem os diferentes modos para decidir qual a configuração ideal para si.



## Identificar partes e controlos

### Imagem de frente



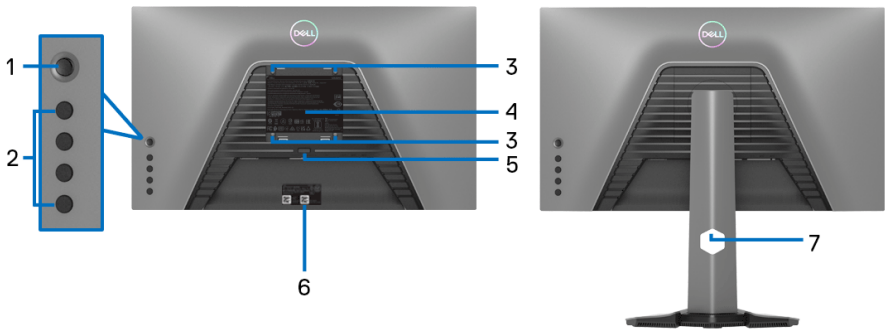
Etiqueta	Descrição	Usar
1	Botão de Ligar/Desligar (com indicador LED)	Liga ou desliga o monitor. Uma luz branca sólida indica que o monitor está ligado e a funcionar normalmente. Uma luz branca a piscar indica que o monitor está no Modo de Suspensão.
2	Luzes indiretas	Quando a configuração do monitor está concluída, toque no sensor tátil no fundo do ecrã para ligar ou desligar as luzes indiretas (consulte <a href="#">Luzes indiretas</a> e <a href="#">Downlight (Luz indireta)</a> ). <b>NOTA:</b> Em monitores fabricados a partir de Agosto de 2021, as luzes de projeção podem ser ligadas ou desligadas apenas usando o menu OSD.



## Vista lateral



## Vista traseira



Vista traseira sem base de monitor

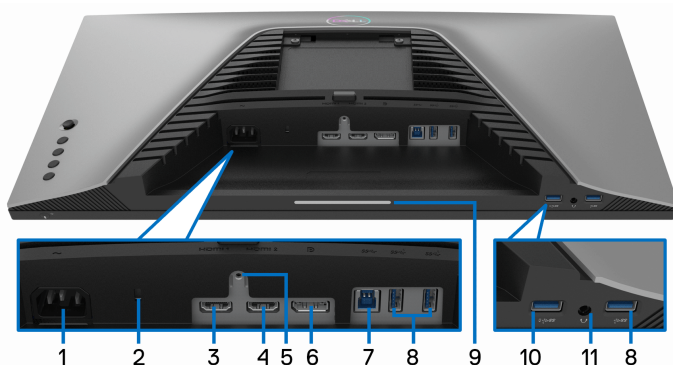
Vista traseira com base de monitor

Etiqueta	Descrição	Usar
1	Manípulo	Use para navegar pelo menu OSD.
2	Botões de função	Para mais informações, consulte <a href="#">Trabalhar com o monitor</a> .
3	Orifícios de montagem VESA (100 mm x 100 mm - atrás da Tampa VESA)	Monte o monitor na parede com o kit de montagem em parede compatível com VESA (100 mm x 100 mm).
4	Etiqueta regulatória	Lista as autorizações regulatórias.



<b>5</b>	Botão de libertação da base	Liberta a base do monitor.
<b>6</b>	Código de barras, número de série e etiqueta do Rótulo de Reparação	Consulte esta etiqueta caso tenha de contactar a Dell para suporte técnico. O Rótulo de Reparação é um identificador alfanumérico único que permite aos técnicos de reparação Dell identificar componentes de hardware no seu monitor e aceder às informações de garantia.
<b>7</b>	Ranhura de gestão de cabos	Organize os cabos quando os cabos são alimentados pela ranhura.


### Vista de baixo



**Vista inferior sem base de monitor**

<b>Etiqueta</b>	<b>Descrição</b>	<b>Usar</b>
<b>1</b>	Conector de alimentação	Ligue o cabo de alimentação (enviado com o seu monitor).
<b>2</b>	Ranhura de bloqueio de segurança	Prenda o monitor com um cadeado de segurança (cadeado de segurança não incluído).
<b>3</b>	Porta HDMI (HDMI 1)	Ligue o seu computador com o cabo HDMI (enviado com o seu monitor).



4	Porta HDMI (HDMI 2)	Ligue o seu computador com o cabo HDMI (enviado com o seu monitor).
5	Funcionalidade de bloqueio de suporte	Prenda o suporte ao monitor usando um parafuso M3 x 6 mm (parafuso não incluído).
6	DisplayPort	Ligue o seu computador com o cabo DisplayPort (enviado com o seu monitor).
7	Porta ascendente SuperSpeed USB 5 Gbps (USB 3.2 Gen1) Tipo-B	Ligue o cabo USB (enviado com o seu monitor) desta porta ao seu computador, para ativar as portas USB no seu monitor.
8	Porta SuperSpeed USB 5 Gbps (USB 3.2 Gen1) Tipo-A descendente (3)	Ligue o seu dispositivo USB 3.2 Gen1 (5 Gbps).* <b>NOTA:</b> Para usar estas portas, tem de ligar o cabo USB (enviado com o seu monitor) à porta USB-ascendente no monitor e ao seu computador.
9	Luzes indiretas	<p>Quando a configuração do monitor está concluída, toque no sensor tátil no fundo do ecrã para ligar ou desligar as luzes indiretas. A predefinição é ligado, por isso as luzes indiretas estão ativas caso o cabo de alimentação esteja ligado (consulte <a href="#">Downlight (Luz indireta)</a>).</p>  <p><b>NOTA:</b> Em monitores fabricados a partir de Agosto de 2021, as luzes de projeção podem ser ligadas ou desligadas apenas usando o menu OSD.</p>



<b>10</b>	Porta descendente SuperSpeed USB 5 Gbps (USB 3.2 Gen1) Tipo-A com Carga	Ligue ao seu computador para carregar o seu dispositivo USB.
<b>11</b>	Porta de saída para auscultadores	Ligue os auscultadores ao monitor. <b>PRECAUÇÃO:</b> Aumentar a saída de áudio para além de 50% no controlo de volume ou equalizador poderá aumentar a voltagem de saída dos auscultadores, dessa forma aumentando os níveis de pressão sonora.

\*Para evitar interferência de sinal, quando foi ligado um dispositivo USB sem fios a uma porta USB descendente, não é recomendado que ligue qualquer outro dispositivo USB à porta adjacente.

## Especificações do monitor

<b>Modelo</b>	<b>S2522HG</b>
Tipo de ecrã	Matriz ativa - TFT LCD
Tecnologia do painel	IPS rápido
Proporção	16:9
Imagem visível	
Diagonal	622 mm (24,50 pol.)
Largura (área ativa)	543,74 mm (21,40 pol.)
Altura (área ativa)	302,62 mm (11,91 pol.)
Área total	164545,63 mm <sup>2</sup> (255,04 pol. <sup>2</sup> )
Densidade de pixels	0,2832 x 0,2802 mm
Pixel por polegada (PPI)	90
Ângulo de visualização	
Vertical	178° (típico)
Horizontal	178° (típico)



Saída de luminância	400 cd/m <sup>2</sup> (típico)
Proporção de contraste	1000 para 1 (típico)
Revestimento do painel frontal	Tratamento anti-encadeamento do polarizador (Neblina 25%, 3H)
Retroiluminação	Sistema de luz de borda LED branca
Tempo de resposta	1 ms cinzento a cinzento no Modo <b>Extreme (Extreme)*</b> 2 ms cinzento a cinzento no Modo <b>Super Fast (Super Rápido)</b> 4 ms cinzento a cinzento no Modo <b>Fast (Rápido)</b> *1 ms é atingível no modo <b>Extreme (Extreme)</b> para reduzir o desfoque de movimento visível e aumentar a resposta da imagem. No entanto isto poderá introduzir na imagem alguns artefactos visuais, ligeiros mas visíveis. Tal como cada configuração de sistema e necessidades de cada jogador são diferentes, recomendamos que os utilizadores experimentem os diferentes modos para decidir qual a configuração ideal para si.
Profundidade de cor	16,78 milhões de cores (8 bit)
Gamut de cor	sRGB 99% (típico)
Conectividade	<ul style="list-style-type: none"> <li>• 1 x DisplayPort versão 1.2</li> <li>• 2 x portas HDMI versão 2.0</li> <li>• 1 x porta de saída de auscultadores</li> <li>• 1 x porta ascendente USB 3.2 Gen1 (5 Gbps)</li> <li>• 4 x portas descendentes USB 3.2 Gen1 (5 Gbps) com carga BC1.2 a 2 A (máximo)</li> </ul>
Largura da borda (do limite do monitor à área ativa)	
Topo	5,84 mm
Esquerda/Direita	5,83 mm/5,83 mm
Fundo	18,79 mm



Ajustes	
Base de ajuste em altura	0 a 130 mm
Inclinação	-5° a 21°
Rotação	-45° a 45°
Pivot	-90° a 90°
Compatibilidade Dell Display Manager	Ordenação Fácil e outras funcionalidades principais
Segurança	Ranhura de bloqueio de segurança (cabo de bloqueio vendido em separado)

## Especificações de resolução

Modelo	S2522HG
Velocidade de varrimento horizontal	30 kHz a 255 kHz (automático)
Velocidade de varrimento vertical	48 Hz a 240 Hz (automático)
Resolução máxima predefinida	1920 x 1080 a 240 Hz

## Modos vídeo suportados

Modelo	S2522HG
Capacidades da exibição vídeo (HDMI & DisplayPort)	480i, 480p, 576i, 576p, 720p, 1080i, 1080p, FHD





## Modos predefinidos de visualização

Modo de Exibição	Frequência horizontal (kHz)	Frequência vertical (Hz)	Relógio de pixel (MHz)	Polaridade de sincronização (Horizontal/Vertical)
720 x 400	31,50	70,10	28,30	-/+
VESA, 640 x 480	31,50	59,90	25,20	-/-
VESA, 640 x 480	37,50	75,00	31,50	-/-
VESA, 800 x 600	37,90	60,30	40,00	+/+
VESA, 800 x 600	46,90	75,00	49,50	+/+
VESA, 1024 x 768	48,40	60,00	65,00	-/-
VESA, 1024 x 768	60,00	75,00	78,80	+/+
VESA, 1152 x 864	67,50	75,00	108,00	+/+
VESA, 1280 x 1024	64,00	60,00	108,00	+/+
VESA, 1280 x 1024	80,00	75,00	135,00	+/+
VESA, 1600 x 900	60,00	60,00	108,00	+/+
VESA, 1920 x 1080	67,50	60,00	148,50	+/+
1920 x 1080	137,30	120,00	285,50	+/-
1920 x 1080	166,60	144,00	346,50	+/-
1920 x 1080	278,40	240,00	567,40	+/-



## Especificações elétricas

Modelo	S2522HG
Sinais de entrada de vídeo	HDMI 2.0/DisplayPort 1.2, 600 mV para cada linha diferencial, 100 $\Omega$ de impedância de entrada por par diferencial
Voltagem de entrada CA/frequência/corrente	100 VAC a 240 VAC / 50 Hz ou 60 Hz $\pm$ 3 Hz / 1,50 A (típico)
Corrente de irrupção	<ul style="list-style-type: none"><li>• 120 V: 30 A (Máx.) a 0°C (arranque a frio)</li><li>• 240 V: 60 A (Máx.) a 0°C (arranque a frio)</li></ul>
Consumo de energia	<ul style="list-style-type: none"><li>• 0,3 W (Modo desligado)<sup>1</sup></li><li>• 0,3 W (Modo de suspensão)<sup>1</sup></li><li>• 16,8 W (Modo ligado)<sup>1</sup></li><li>• 72 W (Máx.)<sup>2</sup></li><li>• 17,26 W (Pon)<sup>3</sup></li><li>• 55,77 kWh (TEC)<sup>3</sup></li></ul>

<sup>1</sup> Como definido em UE 2019/2021 e UE 2019/2013.

<sup>2</sup> Definição de luminosidade e contraste máximo com alimentação máxima em todas as portas USB.

<sup>3</sup> Pon: Consumo de energia do modo Ligado medido com referência ao método de testagem Energy Star.

TEC: Consumo de energia total em kWh medido com referência ao método de testagem Energy Star.

Este documento é apenas informativo e reflete o desempenho em laboratório. O seu produto poderá ter um desempenho diferente, dependendo do software, componentes e periféricos que encomendar e não terá qualquer obrigação em atualizar tais informações.

Desse modo, o cliente não deverá basear-se nesta informação para tomar decisões relativamente a tolerâncias elétricas, entre outros. Não é expressa nem está implícita qualquer garantia relativamente à exatidão ou plenitude.



## Características físicas

<b>Modelo</b>	<b>S2522HG</b>
<b>Tipo de cabo de sinal</b>	<ul style="list-style-type: none"><li>• Digital: DisplayPort, 20 pinos</li><li>• Digital: HDMI, 19 pinos</li><li>• Universal Serial Bus: USB, 9 pinos</li></ul>
<b>NOTA:</b> Os monitores Dell estão concebidos para funcionar de maneira ideal com os cabos vídeo incluídos com o seu monitor. Como a Dell não controla os diferentes fornecedores de cabos no mercado, o tipo de material, conector e processo usado no fabrico destes cabos, a Dell não garante o desempenho vídeo em cabos não enviados com o seu monitor Dell.	
<b>Dimensões (com suporte)</b>	
Altura (expandida)	505,75 mm (19,91 pol.)
Altura (comprimido)	375,75 mm (14,79 pol.)
Largura	555,40 mm (21,87 pol.)
Profundidade	200,30 mm (7,89 pol.)
<b>Dimensões (sem suporte)</b>	
Altura	327,24 mm (12,88 pol.)
Largura	555,40 mm (21,87 pol.)
Profundidade	68,38 mm (2,69 pol.)
<b>Dimensões da suporte</b>	
Altura (expandida)	416,90 mm (16,41 pol.)
Altura (comprimido)	369,19 mm (14,54 pol.)
Largura	275,90 mm (10,86 pol.)
Profundidade	200,30 mm (7,89 pol.)
<b>Peso</b>	
Peso com embalagem	8,54 kg (18,82 lb)
Peso com montagem de suporte e cabos	6,13 kg (13,51 lb)
Peso sem montagem da suporte (Para montagem em parede ou considerações de montagem VESA - sem cabos)	3,72 kg (8,20 lb)
Peso da montagem da base	2,00 kg (4,41 lb)



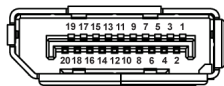
## Características ambientais

<b>Modelo</b>	<b>S2522HG</b>
<b>Normas de conformidade</b>	
<ul style="list-style-type: none"><li>• Conformidade com RoHS</li><li>• Monitor livre de BFR/PVC (excluindo cabos externos)</li><li>• Vidro livre de arsênico e livre de mercúrio apenas para o painel</li></ul>	
<b>Temperatura</b>	
Em funcionamento	0°C a 40°C (32°F a 104°F)
Não-funcionamento	<ul style="list-style-type: none"><li>• Armazenamento: -20°C a 60°C (-4°F a 140°F)</li><li>• Envio: -20°C a 60°C (-4°F a 140°F)</li></ul>
<b>Humidade</b>	
Em funcionamento	10% a 80% (sem condensação)
Não-funcionamento	<ul style="list-style-type: none"><li>• Armazenamento: 5% a 90% (sem condensação)</li><li>• Envio: 5% a 90% (sem condensação)</li></ul>
<b>Altitude</b>	
Em funcionamento	5000 m (16404 pés) (máximo)
Não-funcionamento	12192 m (40000 pés) (máximo)
<b>Dissipação térmica</b>	<ul style="list-style-type: none"><li>• 245,66 BTU/hora (máximo)</li><li>• 57,32 BTU/hora (típico)</li></ul>



## Atribuições de pinos

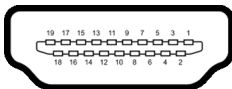
### Conector DisplayPort



Número do pino	Lado de 20-pinos do cabo de sinal ligado
1	ML3 (n)
2	GND
3	ML3 (p)
4	ML2 (n)
5	GND
6	ML2 (p)
7	ML1 (n)
8	GND
9	ML1 (p)
10	ML0 (n)
11	GND
12	ML0 (p)
13	GND
14	GND
15	AUX (p)
16	GND
17	AUX (n)
18	Detecção Hot Plug
19	Re-PWR
20	+3,3 V DP_PWR



## Conector HDMI



Número do pino	Lado de 19-pinos do cabo de sinal ligado
1	TMDS DATA 2+
2	TMDS DATA 2 SHIELD
3	TMDS DATA 2-
4	TMDS DATA 1+
5	TMDS DATA 1 SHIELD
6	TMDS DATA 1-
7	TMDS DATA 0+
8	TMDS DATA 0 SHIELD
9	TMDS DATA 0-
10	TMDS CLOCK+
11	TMDS CLOCK SHIELD
12	TMDS CLOCK-
13	CEC
14	Reservado (N.C no dispositivo)
15	DDC CLOCK (SCL)
16	DDC DATA (SDA)
17	Aterramento DDC/CEC
18	ALIMENTAÇÃO +5 V
19	DETECÇÃO HOT PLUG



## Capacidade Plug and Play

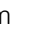
Pode ligar o monitor a qualquer sistema compatível com Plug and Play. O monitor fornece automaticamente ao sistema informático os Dados de Identificação de Ecrã Expandido (EDID) usando protocolos de Canal de Dados de Ecrã (DDC) para que o sistema se possa configurar e otimizar as definições do monitor. A maior parte das instalações de monitores são automáticas; pode seleccionar diferentes definições se desejado. Para mais informações sobre como alterar as definições do monitor, consulte [Trabalhar com o monitor](#).

## Interface Universal Serial Bus (USB)

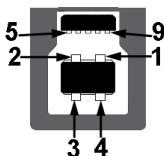
Esta secção fornece informações acerca das portas USB disponíveis no monitor.

 **NOTA: Este monitor é compatível com SuperSpeed USB 5 Gbps (USB 3.2 Gen1).**

Velocidade de transferência	Taxa de dados	Consumo de energia*
Super-Speed	5 Gbps	4,50 W (Máx, cada porta)
Alta velocidade	480 Mbps	4,50 W (Máx, cada porta)
Velocidade total	12 Mbps	4,50 W (Máx, cada porta)

\*Até 2 A na porta USB descendente (com o ícone da bateria ) com dispositivos compatíveis com versão de carga de bateria ou dispositivos USB normais.

### Conector ascendente USB 3.2 Gen1 (5 Gbps)



Número do pino	Lado de 9-pinos do conector
1	VCC
2	D-
3	D+



4	GND
5	SSTX-
6	SSTX+
7	GND
8	SSRX-
9	SSRX+

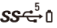
### Conector descendente USB 3.2 Gen1 (5 Gbps)



Número do pino	Lado de 9-pinos do conector
1	VCC
2	D-
3	D+
4	GND
5	SSRX-
6	SSRX+
7	GND
8	SSTX-
9	SSTX+

### Portas USB


- 1 x ascendente - traseira
- 2 x descendente - traseira
- 2 x descendente - fundo

Porta de carga - a porta com o ícone ; compatível com carga rápida de até 2 A caso o dispositivo seja compatível com BC1.2.

 **NOTA: A funcionalidade SuperSpeed USB 5 Gbps (USB 3.2 Gen1) requer um computador capaz de SuperSpeed USB 5 Gbps (USB 3.2 Gen1).**






 **NOTA: As portas USB no monitor apenas funcionam quando o monitor está Ligado ou no modo de Suspensão. Caso desligue o monitor e depois o Ligar, os periféricos ligados podem demorar alguns segundos a retomar o normal funcionamento.**

## Qualidade do monitor LCD e política de pixel

Durante o processo de fabrico do Monitor LCD, não é raro um ou mais pixels ficarem fixos num estado imutável, difícil de ver e que não afetam a qualidade ou utilização do ecrã. Para mais informações sobre a Política de Qualidade e Pixel do Monitor Dell, consulte [www.dell.com/pixelguidelines](http://www.dell.com/pixelguidelines)

## Ergonomia

 **PRECAUÇÃO: Utilização indevida ou prolongada do teclado poderá resultar em lesões.**

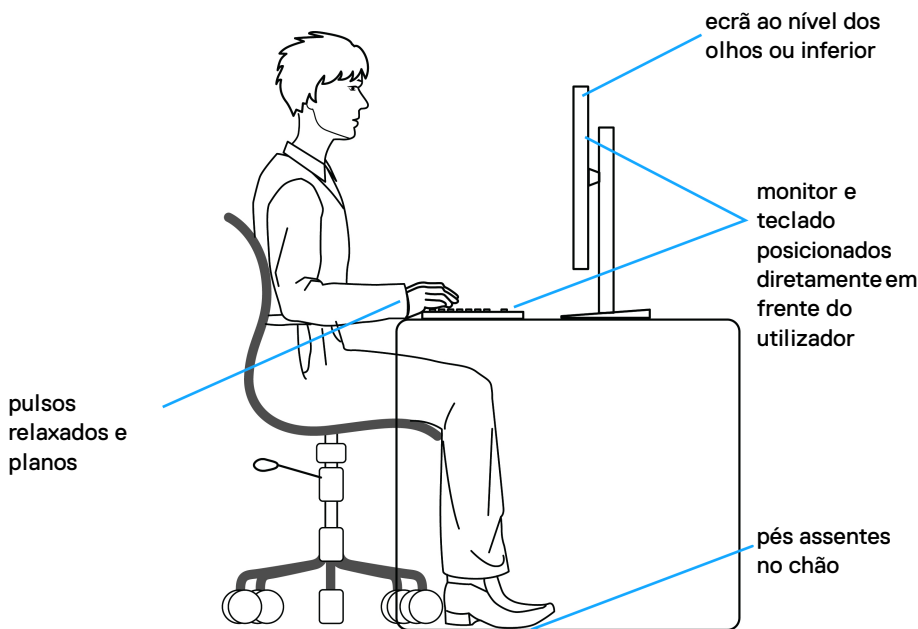
 **PRECAUÇÃO: Olhar para o ecrã por períodos prolongados de tempo poderá causar cansaço visual.**

Para conforto e eficiência, siga as seguintes linhas de orientação quando configurar e usar a sua estação de trabalho informática:

- Posicione o computador de modo a que o monitor e teclado estejam diretamente à sua frente quando trabalha. Estão disponíveis no mercado prateleiras especiais para ajudar a posicionar corretamente o seu teclado.
- Para reduziro o risco de fadiga ocular e dores de pescoço/braços/costas/ombros causadas pelo uso do monitor durante longos períodos de tempo, sugerimos que:
  1. Coloque o ecrã entre 20 a 28 pol. (50 - 70 cm) dos olhos.
  2. Pisque os olhos com frequência para humedecer os olhos, ou lave os olhos com água após uma utilização prolongada do monitor.
  3. Faça pausas regulares e frequentes de 20 minutos a cada duas horas.
  4. Olhe para um objeto à distância de 20 pés pelo menos durante 20 segundos durante as pausas.
  5. Faça alongamentos para aliviar a tensão no pescoço, braço, costas e ombros durante as pausas.
- Garanta que o ecrã está ao nível dos olhos ou ligeiramente abaixo quando está sentado à frente do monitor.
- Ajuste a inclinação do monitor, as definições de contraste e luminosidade.



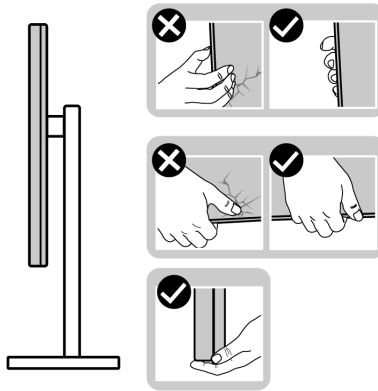
- Ajuste a luz ambiente em seu redor (como luzes do tecto, candeeiros de secretária e cortinas ou estores em janelas próximas) para minimizar reflexos e encadeamentos no ecrã.
- Use uma cadeira com bom suporte lombar.
- Mantenha os antebraços na horizontal, com os pulsos numa posição neutra e confortável quando utiliza o teclado ou rato.
- Deixe sempre espaço para pousar as mão quando utiliza o teclado ou rato.
- Deixe os braços numa posição natural de ambos lados.
- Garanta que os pés estão bem assentes no chão.
- Enquanto se senta, que garante que o peso das pernas está nos pés e não na parte frontal do assento. Ajuste a altura da cadeira ou use um repouso-pés se necessário, para manter uma postura adequada.
- Varie as suas atividades de trabalho. Tente organizar o seu trabalho para que não tenha de se sentar e trabalhar durante longos períodos de tempo. Tente levantar-se ou dar uma volta a pé regularmente.
- Mantenha a zona debaixo da secretária livre de obstruções, fios ou cabos de alimentação, que possam interferir com uma posição sentada confortável, ou constituir um potencial perigo de tropeções.



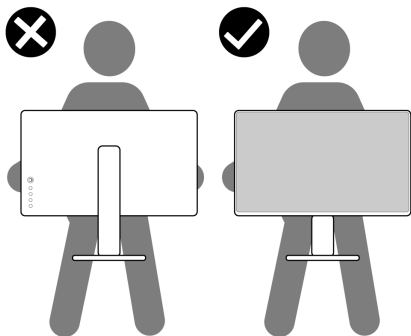
## Segurar e mover o seu ecrã

Para garantir que o monitor é manuseado de forma segura quando o levanta ou move, siga as seguintes orientações:

- Antes de mover ou levantar o monitor, desligue o computador e monitor.
- Desligue todos os cabos do monitor.
- Coloque o monitor na caixa original com os materiais originais de embalagem.
- Segure firmemente na margem inferior e lateral do monitor sem aplicar pressão excessiva quando levantar ou mover o monitor.



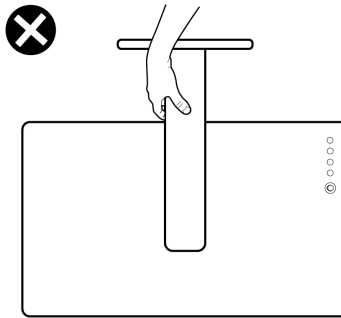
- Quando levantar ou mover o monitor, certifique-se que o monitor está virado para fora e não pressiona o ecrã para evitar riscos ou danos.



- Quando transportar o monitor, evite choque ou vibrações bruscas.



- Quando levantar ou mover o monitor, não o vire de cabeça para baixo enquanto segura no suporte da base ou elevador do suporte. Isto poderá resultar em danos acidentais ao monitor ou causar ferimentos pessoais.



## Linhas de orientação de manutenção

### Limpeza do monitor

**⚠ PRECAUÇÃO:** Leia e siga o [Instruções de segurança](#) antes de limpar o monitor.

**⚠ AVISO:** Antes de limpar o monitor, desligue o cabo de alimentação da tomada elétrica.



Para maior segurança, siga as instruções na lista abaixo quando desembalar, limpar ou transportar o seu monitor:

- Para limpar o seu ecrã antiestático, humedeça ligeiramente com água um pano suave e limpo. Se possível, use um toalhete especial de limpeza de ecrãs ou solução adequada para a camada antiestática. Não utilize gasolina, diluente, amoníaco, produtos abrasivos ou ar comprimido.
- Use um pano morno, ligeiramente humedecido, para limpar o monitor. Evite usar detergentes seja de que tipo for, pois alguns deixam uma película leitosa no monitor.
- Caso note um pó branco quando desembalar o monitor, limpe-o com um pano.
- Manuseie o monitor com cuidado, pois o monitor de cor escura pode riscar e apresentar marcas brancas mais facilmente que um monitor de cor clara.
- Para ajudar a manter a melhor qualidade possível no seu monitor, use um protetor de ecrã dinâmico e desligue o monitor quando não o estiver a usar.



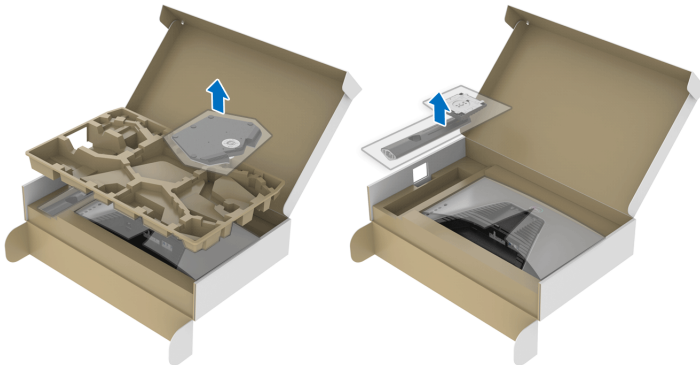
# Instalar o monitor

## Instalar o suporte

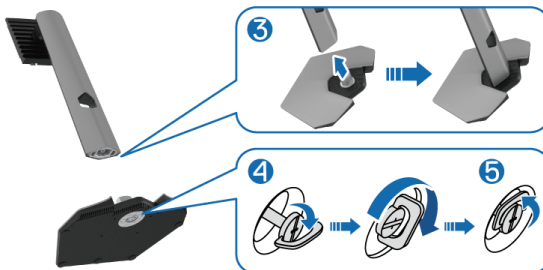
-  **NOTA: O suporte não vem instalado de fábrica.**
-  **NOTA: Os passos seguintes servem especificamente para instalar o suporte enviado com o seu monitor. Caso esteja a encaixar um suporte que tenha comprado de outra fonte, siga as instruções de montagem incluídas com o suporte.**

Para instalar a base do monitor:

1. Siga as instruções nas badanas do cartão para remover a base da almofada que a protege.
2. Remova a base do suporte e o elevador da base da almofada de embalagem.



3. Alinhe e coloque o elevador do suporte na base do suporte.
4. Abra a pega de parafuso no fundo da base do suporte e rode-o para a direita para trancar o suporte.
5. Feche a pega do parafuso.

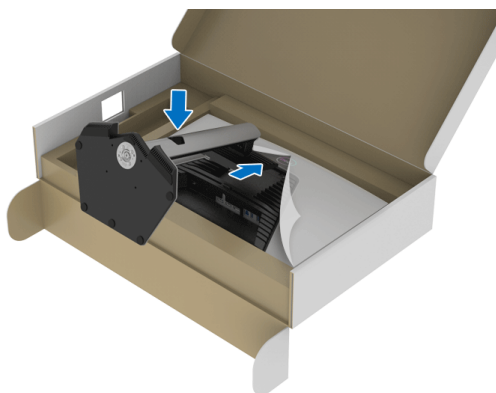


6. Abra a tampa protetora no monitor para aceder à ranhura VESA no monitor.



**NOTA:** Antes de fixar a base ao ecrã, certifique-se que a pala frontal está aberta para deixar espaço para a montagem.

7. Insira as linguetas do elevador do suporte nas ranhuras da tampa traseira do monitor, e encaixe o suporte.

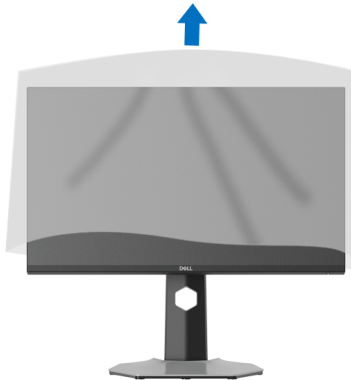


8. Segure no elevador da base e levante cuidadosamente o monitor, e depois coloque-o numa superfície plana.



**NOTA:** Segure bem no elevador do suporte quando levantar o monitor para evitar danos acidentais.

9. Levante a tampa protetora do monitor.



## Ligar o seu monitor

**⚠ AVISO:** Antes de iniciar qualquer dos procedimentos nesta secção, siga o [Instruções de segurança](#).

**✍ NOTA:** Os monitores Dell estão concebidos para funcionar idealmente com os cabos Dell fornecidos na caixa. A Dell não garante a qualidade vídeo e desempenho se utilizar cabos não Dell.

**✍ NOTA:** Passe os cabos pela ranhura de gestão de cabos antes de os ligar.

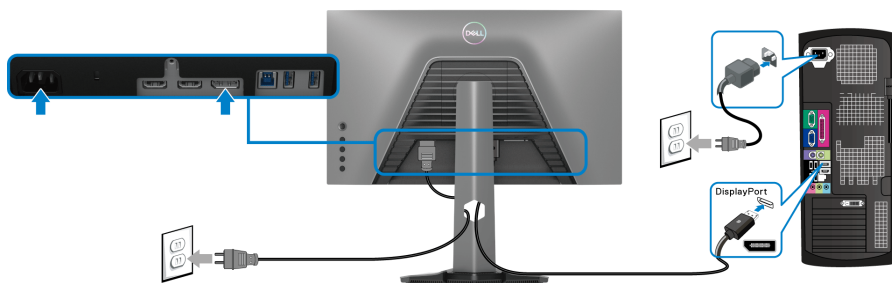
**✍ NOTA:** Não ligue todos os cabos ao computador ao mesmo tempo.

**✍ NOTA:** As imagens servem apenas de ilustração. O aspeto do computador poderá variar.

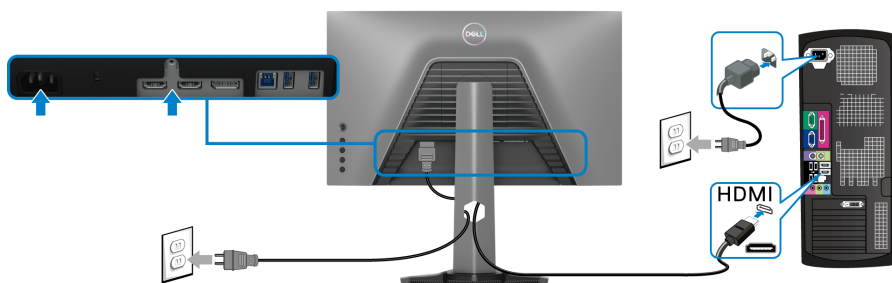
Para ligar o seu monitor ao computador:

1. Desligue o seu computador e desligue o cabo de alimentação.
2. Ligue o cabo DisplayPort ou cabo HDMI do seu monitor ao computador.

### Ligar o cabo DisplayPort (DP para DP) e cabo de alimentação



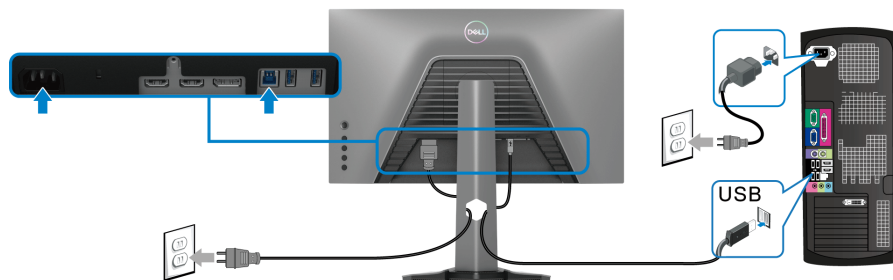
### Ligar o cabo HDMI e o cabo de alimentação





## Ligar o cabo SuperSpeed USB 5 Gbps (USB 3.2 Gen1) e o cabo de alimentação

Depois de acabar de ligar o cabo DisplayPort/HDMI, siga os procedimentos abaixo para ligar o cabo USB ao computador e concluir a instalação do seu monitor:



1. Ligue a porta ascendente USB 3.2 Gen1 (cabo fornecido) a uma porta USB 3.2 Gen1 no seu computador (consulte [Vista de baixo](#) para mais detalhes.).
2. Ligue os periféricos USB 3.2 Gen1 às portas descendentes USB 3.2 Gen1 no monitor.
3. Ligue os cabos de alimentação para o seu computador e monitor a uma tomada próxima.

**NOTA:** Use a ranhura de cabos no suporte do monitor para organizar os cabos.

4. Ligue o monitor e o computador.

Se o monitor apresentar uma imagem, a instalação está completa. Caso não apresente uma imagem, consulte [Problemas habituais](#).



## Organizar os seus cabos



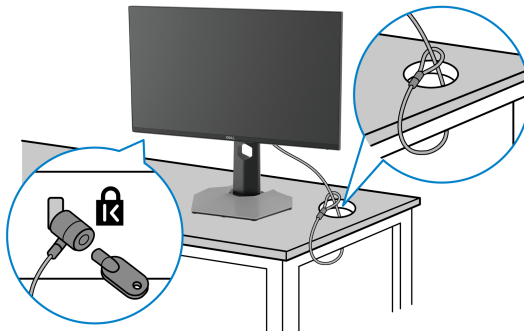
Depois de ligar todos os cabos necessário ao seu monitor e computador (consulte [Ligar o seu monitor](#) para ligação de cabos), organize todos os cabos como mostrado em cima.

## Prender o seu monitor com um cadeado Kensington (opcional)

A ranhura do cadeado de segurança está localizada no fundo do monitor (consulte [Ranhura de bloqueio de segurança](#)).

Para mais informações sobre como usar o cadeado Kensington (comprado em separado), consulte a documentação enviada com o cadeado.



Prenda o seu monitor a uma mesa com o cadeado de segurança Kensington.

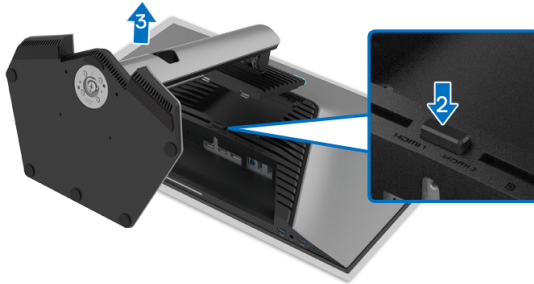


 **NOTA: A imagem serve apenas de ilustração. O aspeto do cadeado poderá variar.**



## Retirar o suporte do monitor

-  **NOTA:** Para evitar riscos no ecrã LCD quando remove o suporte, certifique-se que o monitor é colocado numa superfície suave e limpa.
-  **NOTA:** Os passos seguintes servem especificamente para remover o suporte enviado com o seu monitor. Caso esteja a remover um suporte que tenha comprado de outra fonte, siga as instruções de montagem incluídas com o suporte.

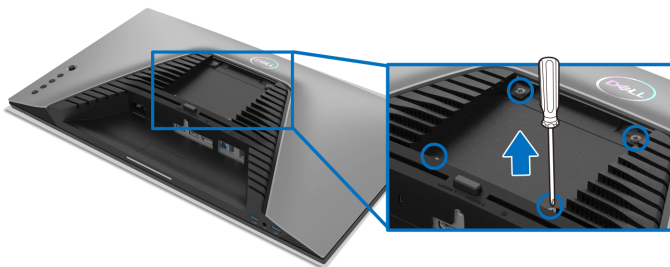


Para remover o suporte:

1. Coloque o monitor num ou pano ou almofada suave.
2. Mantenha pressionado o botão de libertação da base.
3. Levante a base para cima e para longe do monitor.



## Montagem VESA em parede (opcional)



(Dimensão do parafuso: M4 x 10 mm).

Consulte as instruções incluídas no kit de montagem em parede compatível com VESA.

1. Coloque o painel do monitor num pano ou almofada suave, sobre uma mesa plana e estável.
2. Retire o suporte do monitor (consulte [Retirar o suporte do monitor](#)).
3. Use uma chave de parafusos Phillips para remover os quatro parafusos que prendem a tampa de plástico.
4. Prenda o suporte de montagem do kit de montagem em parede ao monitor.
5. Monte o monitor na parede. Para mais informações, consulte a documentação incluída com o kit de montagem em parede.

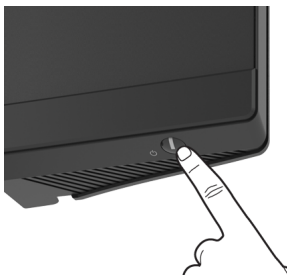
 **NOTA: Apenas para uso com suportes de montagem em parede UL ou CSA ou GS com uma capacidade mínima de peso ou carga de 14,88 kg.**



# Trabalhar com o monitor

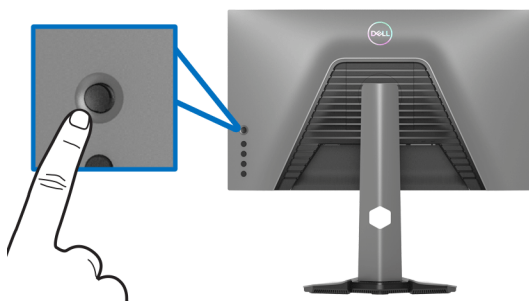
## Ligar o monitor

Prima o botão de Energia para ligar o monitor.



## Utilizar o manípulo

Use o manípulo na traseira do monitor para realizar ajustes ao OSD.

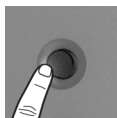


1. Prima o botão no manípulo para abrir o menu principal OSD.
2. Mova o manípulo para cima/baixo/esquerda/direita para alternar entre as opções.
3. Prima novamente o botão do manípulo para confirmar as definições e sair.

---

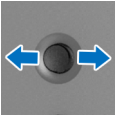
### Manípulo

### Descrição

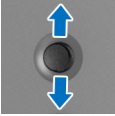


- Quando o menu OSD estiver ligado, prima o botão para confirmar a seleção ou guardar as definições.
  - Quando o menu OSD estiver desligado, prima o botão para abrir o menu principal do OSD. Consulte [Aceder ao sistema de menu](#).
- 





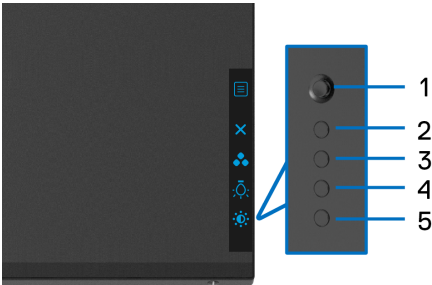
- Para navegação direcional de 2 vias (direita e esquerda).
- Mova para a direita para entrar no submenu.
- Mova para a esquerda para sair do submenu.
- Aumenta (direita) ou diminui (esquerda) os parâmetros do item de menu selecionado.






- Para navegação direcional de 2 vias (cima e baixo).
- Alterna entre os itens de menu.
- Aumenta (cima) ou diminui (baixo) os parâmetros do item de menu selecionado.

## Usar os controles do painel traseiro

Use os botões de controlo na traseira do monitor para aceder ao menu OSD e teclas de atalho.



A tabela que se segue descreve os botões do painel traseiro:

Botão do painel traseiro	Descrição
1  <b>Menu</b>	Use o botão <b>MENU</b> para abrir o On-Screen Display (OSD). Consulte <a href="#">Aceder ao sistema de menu</a> .
2  <b>Sair</b>	Para sair do menu OSD principal.
3  <b>Tecla de atalho/ Preset Modes (Modos Predefinidos)</b>	Para especificar um modo de cor desejado de uma lista predefinida.



4



**Tecla de atalho/  
Downlight (Luz  
indireta)**

Para ligar ou desligar as luzes indiretas no fundo do monitor.

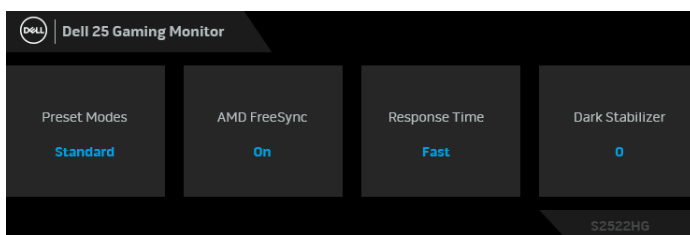
5



**Tecla de atalho/  
Brightness/Contrast  
(Luminosidade/  
Contraste)**


Para aceder diretamente às correções de ajuste **Brightness/Contrast (Luminosidade/Contraste)**.

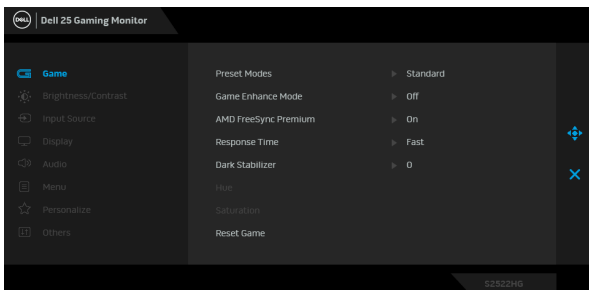
Quando prime qualquer destes botões (excluindo o botão do manípulo), aparece a Barra de Estado OSD para mostrar as definições atuais de algumas das funções OSD.



## Usar o menu de ecrã (OSD)

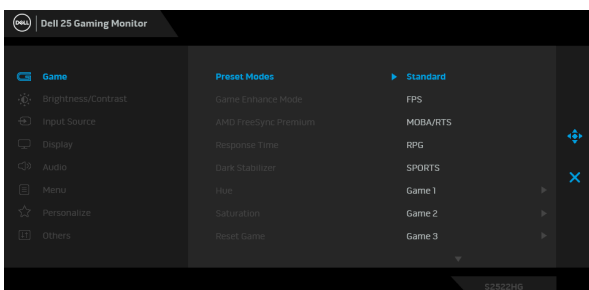
### Aceder ao sistema de menu

Ícone	Menu e Submenus	Descrição
	<b>Game (Jogo)</b>	Use este menu para personalizar a sua experiência visual de jogos.



### Presets Modes (Modos Predefinidos)

Permite-lhe escolher de entre a lista de modos de cor predefinidos.



- **Standard (Padrão):** Carrega as predefinições de cor do monitor. Este é modo predefinido.
- **FPS:** Carrega as definições de cor ideais para jogos First-Person Shooter (FPS).
- **MOBA/RTS:** Carrega as definições de cor ideais para jogos Multiplayer Online Battle Arena (MOBA) e Real-Time Strategy (RTS).
- **RPG:** Carrega as definições de cor ideais para jogos Role-Playing (RPG).





---

**Preset Modes  
(Modos  
Predefinidos)**

- **SPORTS (DESPORTO):** Carrega as definições de cor ideais para jogos de desporto.
- **Game 1 (Jogo1)/Game 2 (Jogo 2)/Game 3 (Jogo 3):** Permite-lhe personalizar as definições de cor, **Response Time (Tempo de resposta)**, e **Dark Stabilizer (Estabilizador escuro)** para as suas necessidades de jogo.
- **ComfortView:** Diminui o nível de luz azul emitida do ecrã para tornar a visualização mais confortável para os seus olhos.

**AVISO: Os possíveis efeitos a longo prazo de emissão de luz azul do monitor podem causar lesões pessoais como fadiga ocular digital, astenopia digital, e danos oculares. Usar o monitor durante períodos longos de tempo pode causar dores em partes do corpo como pescoço, braço, costas e ombros. Para mais informações, consulte [Ergonomia](#).**

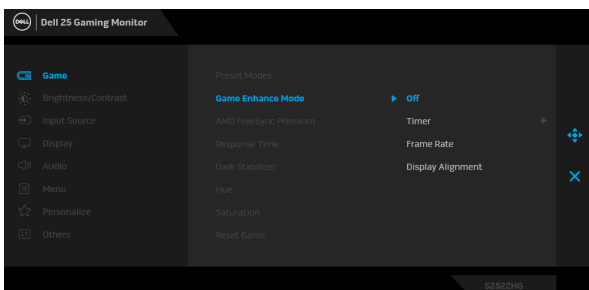
- **Warm (Quente):** Apresenta cores a temperaturas de cor mais baixas. O ecrã parece mais quente com uma tonalidade vermelha/amarela.
  - **Cool (Frio):** Apresenta cores a temperaturas de cor mais altas. O ecrã parece mais frio com uma tonalidade azul.
  - **Custom Color (Cor Personalizada):** Permite-lhe ajustar manualmente as definições de cor. Desloque o manipulador para ajustar os valores **Gain (Ganho)**, **Offset (Desvio)**, **Hue (Matiz)**, e **Saturation (Saturação)** e crie o seu próprio modo de cor predefinido.
- 



---

## Game Enhance Mode (Modo de Melhoria de Jogo)

A funcionalidade proporciona três funções disponíveis para melhorar a sua experiência de jogos.



- **Off (Desligado)**

Selecione **Off (Desligado)** para desativar as funções no **Game Enhance Mode (Modo de Melhoria de Jogo)**.

- **Timer (Temporizador)**

Ativa ou desativa o temporizador no canto superior esquerdo do ecrã. O temporizador mostra o tempo decorrido desde que começa o jogo. Selecione uma opção da lista de intervalo de tempo para não perder a noção do tempo restante.

- **Frame Rate (Taxa de Fotogramas)**

Selecione para apresentar os fotogramas por segundo quando joga. Quando maior a taxa, mais suave parecerá o movimento.

- **Display Alignment (Alinhamento do ecrã)**

Ativar a função pode ajudar a garantir o alinhamento perfeito do conteúdo do vídeo de múltiplos ecrãs.

---

## AMD FreeSync Premium

Quando seleciona **On (Ligado)** e coloca o monitor na taxa de fotogramas mais elevada, o atraso de entrada e rasgar de ecrã podem ser eliminados, para uma jogabilidade mais suave.

**NOTA:** Para colocar a taxa de fotogramas mais alta, consulte [Definir a taxa máxima de fotogramas](#).

---

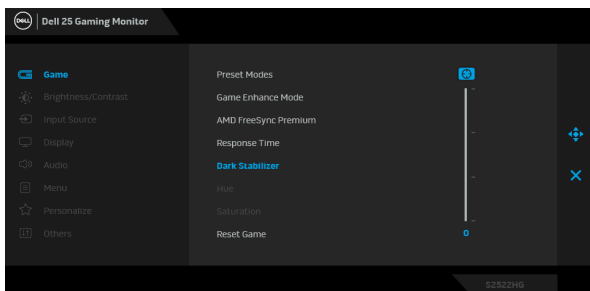


---

**Response Time (Tempo de resposta)** Permite-lhe configurar **Response Time (Tempo de resposta)** para **Fast (Rápido)**, **Super Fast (Super Rápido)**, ou **Extreme (Extremo)**.

---

**Dark Stabilizer (Estabilizador escuro)** Melhora a visibilidade em cenários de jogos escuros. Quanto maior o valor (0 a 3), mais visível será a imagem apresentada num ambiente escuro.



---

**Hue (Matiz)** Esta funcionalidade pode mudar a cor da imagem vídeo para verde ou roxo. Isto é usado para ajustar o tom de cor de pele desejado.

Mova o manípulo para ajustar o nível de matiz de 0 a 100.

Mova o manípulo para cima para aumentar a sombra verde da imagem de vídeo.

Mova o manípulo para baixo para aumentar a sombra roxa da imagem de vídeo.

**NOTA:** O ajuste **Hue (Matiz)** está apenas disponível quando seleciona o modo predefinido **FPS, MOBA/RTS, SPORTS (DESPORTO)**, ou **RPG**.

---



---

### **Saturation (Saturação)**

Esta funcionalidade ajusta a saturação de cor da imagem vídeo.

Mova o manípulo para ajustar o nível de saturação de 0 a 100.

Mova o manípulo para cima para aumentar o aspeto colorido da imagem de vídeo.

Mova o manípulo para baixo para aumentar o aspeto monocromático da imagem de vídeo.

**NOTA:** O ajuste **Saturation (Saturação)** está apenas disponível quando seleciona o modo predefinido **FPS, MOBA/RTS, SPORTS (DESPORTO)**, ou **RPG**.

---

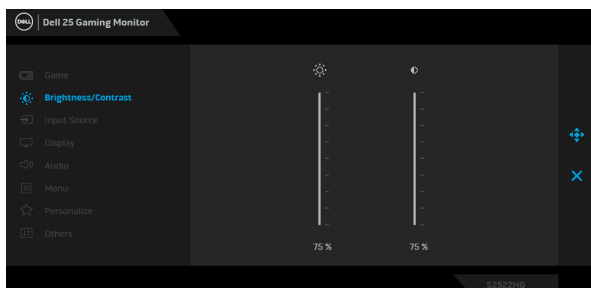
### **Reset Game (Repor Jogo)**

Repõe todas as definições no menu **Game (Jogo)** para as predefinições de fábrica.



### **Brightness/ Contrast (Luminosidade/ Contraste)**

Ajusta a luminosidade e contraste do ecrã.



---

### **Brightness (Luminosidade)**

**Brightness (Luminosidade)** ajusta a luminância da retroiluminação.

Mova o manípulo para cima para aumentar o nível de luminosidade ou mova o manípulo para baixo para diminuir o nível de luminosidade (mín. 0 / máx. 100).

---



---

### **Contrast (Contraste)**

Ajusta primeiro **Brightness (Luminosidade)**, e depois ajuste apenas **Contrast (Contraste)** caso seja necessário mais ajuste.

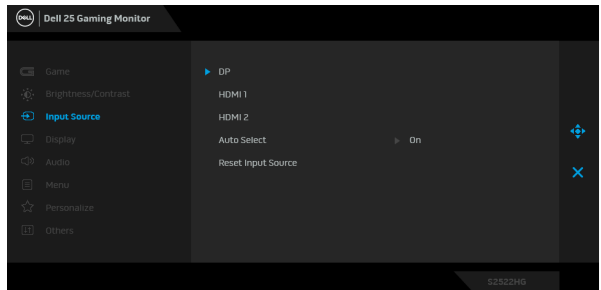
Mova o manípulo para cima para aumentar o nível de contraste ou mova o manípulo para baixo para diminuir o nível de contraste (mín. 0 / máx. 100).

A função **Contrast (Contraste)** ajusta o grau de diferença entre escuridão e claridade no ecrã do monitor.



### **Input Source (Fonte de entrada)**

Seleciona entre os diferentes sinais vídeo que possam estar ligados ao seu monitor.



---

#### **DP**

Selecione a entrada **DP** quando estiver a usar o conector DisplayPort (DP). Prima o botão do manípulo para confirmar a seleção.

---

#### **HDMI 1**

---

#### **HDMI 2**

Selecione a entrada **HDMI 1** ou **HDMI 2** quando estiver a usar o conector HDMI. Prima o botão do manípulo para confirmar a seleção.

---

#### **Auto Select (Seleção automática)**

Pesquisa automaticamente fontes de entrada. Prima o botão do manípulo para confirmar a seleção.

---

#### **Reset Input Source (Repor Fonte de Entrada)**

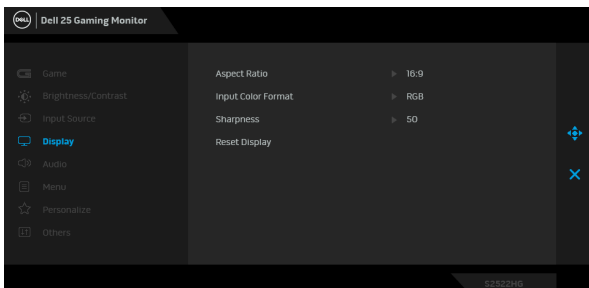
Repõe todas as definições no menu **Input Source (Fonte de entrada)** às predefinições de fábrica.

---





**Display (Ecrã)** Use o menu **Display (Ecrã)** para ajustar as imagens.



**Aspect Ratio  
(Proporção)**

Ajusta a proporção para **16:9**, **Auto Resize (Redimensionamento Auto)**, **4:3**, ou **1:1**.

**Input Color  
Format  
(Formato de  
Cor de Entrada)**

Permite-lhe definir o modo de entrada vídeo para:

- **RGB**: Selecione esta opção caso o seu monitor esteja ligado a um computador ou leitor multimédia compatível com saída RGB.
- **YCbCr**: Selecione esta opção caso o seu leitor multimédia apenas seja compatível com saída YCbCr.

**Sharpness  
(Nitidez)**

Esta funcionalidade pode conferir à imagem maior ou menor nitidez. Mova o manípulo para ajustar o nível de nitidez de 0 a 100.

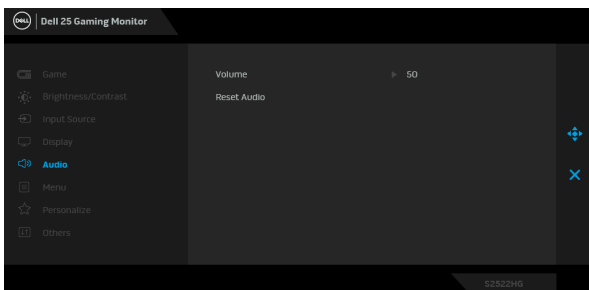
**Reset Display  
(Repor ecrã)**

Repõe todas as definições no menu **Display (Ecrã)** para as predefinições de fábrica.





## Audio (Áudio)



### Volume

Ajusta o volume da saída de auscultadores. Use o manípulo para ajustar o volume de 0 a 100.

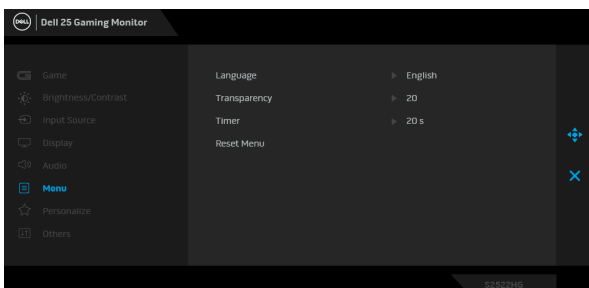
### Reset Audio (Repor Áudio)

Repõe todas as definições no menu **Audio (Áudio)** para as predefinições de fábrica.



### Menu

Selecione esta opção para ajustar as definições do OSD, como idiomas do OSD, tempo que o menu permanece no ecrã, entre outros.



### Language (Idioma)

Configura o ecrã OSD para um de oito idiomas (Inglês, Espanhol, Francês, Alemão, Português do Brasil, Russo, Chinês Simplificado ou Japonês).

### Transparency (Transparência)

Selecione esta opção para alterar a transparência do menu movendo o manípulo para cima ou para baixo (mín. 0 / máx. 100).

### Timer (Temporizador)

Define a duração de tempo para que o OSD permaneça ativo depois de mover o manípulo ou premir um botão.

Mova o manípulo para ajustar a correção em incrementos de 1 segundo, de 5 a 60 segundos.



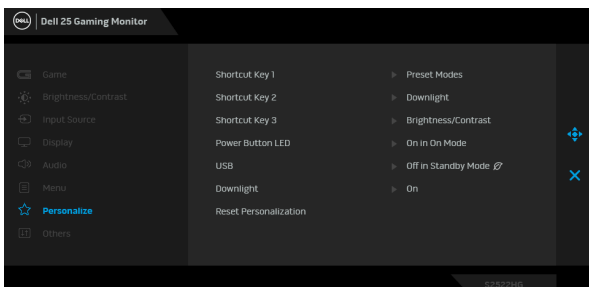
---

## Reset Menu (Menu de reposição)

Repõe todas as definições no menu **Menu** para as predefinições de fábrica.



## Personalize (Personalizar)



---

### Shortcut Key 1 (Tecla de Atalho 1)

Permite-lhe escolher uma funcionalidade de entre **Preset Modes (Modos Predefinidos)**, **Game Enhance Mode (Modo de Melhoria de Jogo)**, **AMD FreeSync Premium**, **Dark Stabilizer (Estabilizador escuro)**, **Brightness/Contrast (Luminosidade/Contraste)**, **Input Source (Fonte de entrada)**, **Aspect Ratio (Proporção)**, **Volume**, ou **Downlight (Luz indireta)** e defini-la como uma tecla de atalho.

---

### Shortcut Key 2 (Tecla de Atalho 2)

---

### Shortcut Key 3 (Tecla de Atalho 3)

---

### Power Button LED (LED do Botão de Energia)

Permite-lhe configurar o indicador LED como ligado ou desligado para poupar energia.

---

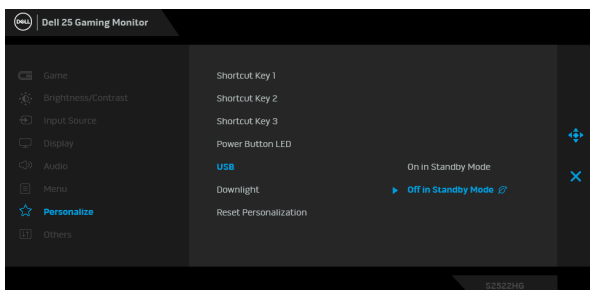




---

## USB

Permite-lhe ativar ou desativar a função USB durante o modo de suspensão do monitor.



**NOTA:** USB Ligado/Desligado no modo de suspensão está apenas disponível quando o cabo USB ascendente está desligado. Esta opção fica a cinzento quando o cabo USB ascendente é ligado.

---

## Downlight (Luz indireta)

A predefinição do sensor tátil é ligado, e pode tocar nas luzes indiretas no fundo do ecrã para as ligar ou desligar. Quando as luzes indiretas estão ligadas, acendem-se a azul (consulte [Luzes indiretas](#)).

Para desligar o sensor tátil, seleccione **Off (Desligado)**.

**NOTA:** Em monitores fabricados a partir de Agosto de 2021, as luzes de projecção podem ser ligadas ou desligadas apenas usando o menu OSD.

---

## Reset Personalization (Repor Personalização)

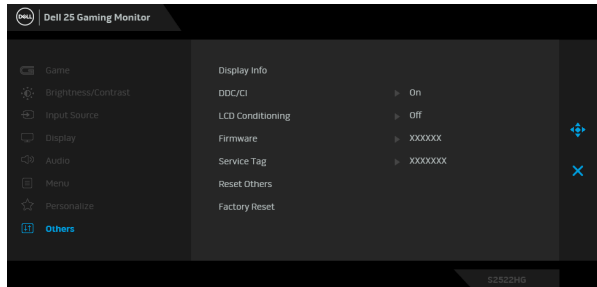
Repõe todas as definições no menu **Personalize (Personalizar)** para os valores predefinidos em fábrica.





## Others (Outros)

Selecione esta opção ajustar as definições OSD, como **DDC/CI**, **LCD Conditioning (Condicionamento LCD)**, entre outras.

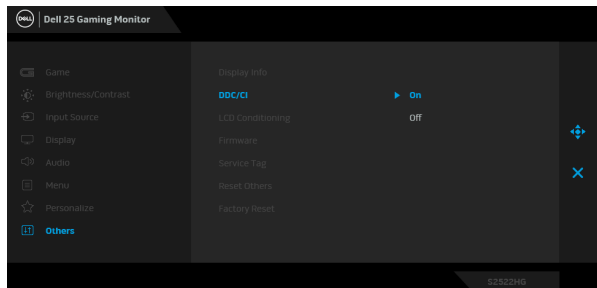


## Display Info (Info do Ecrã)

Apresenta o estado atual do monitor.

### DDC/CI

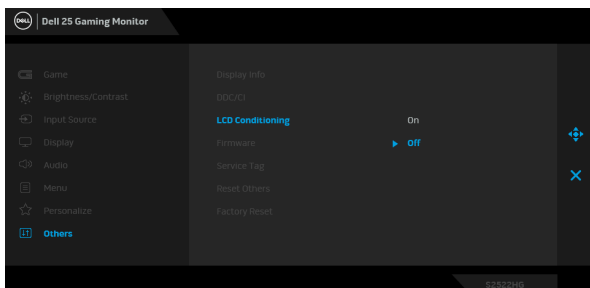
**DDC/CI** (Display Data Channel/Command Interface) permite aos parâmetros do seu monitor (luminosidade, cor, equilíbrio, etc.) ser ajustados pelo software no seu computador. Pode desativar esta funcionalidade selecionando **Off (Desligado)**. Ative esta funcionalidade para a melhor experiência de utilizador e desempenho ideal do seu monitor.



---

## LCD Conditioning (Condicional- mento LCD)

Ajuda a reduzir pequenos casos de retenção de imagem. Dependendo do grau de retenção de imagem, o programa poderá demorar algum tempo a funcionar. Pode ativar esta funcionalidade selecionando **On (Ligado)**.



---

### Firmware

Apresenta a versão do firmware do seu monitor.

---

### Service Tag (Etiqueta de Reparação)

Apresenta a etiqueta de reparação do seu monitor. Esta linha é necessária quando procurar suporte telefónico, desejar verificar o estado da garantia, atualizar controladores no website Dell, etc.

---

### Reset Others (Repor Outros)

Repõe todas as definições no menu **Others (Outros)** para as predefinições de fábrica.

---

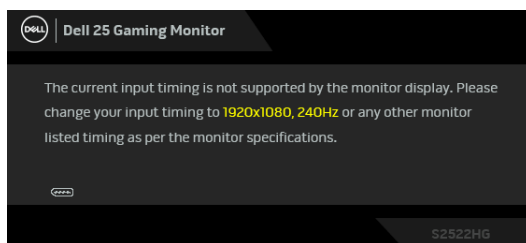
### Factory Reset (Reposição de fábrica)

Restaura todos os valores predefinidos aos valores de fábrica.

---

## Mensagem de aviso OSD

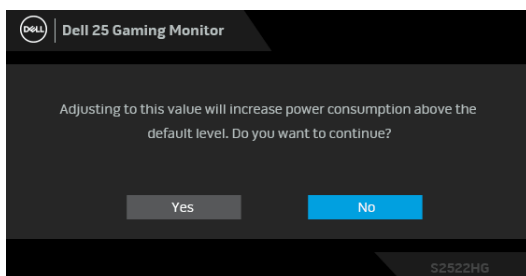
Quando o monitor não é compatível com um modo de resolução em específico, verá a seguinte mensagem:



Isto significa que o monitor não pode sincronizar com o sinal que está a receber do computador. Consulte [Especificações do monitor](#) para as amplitudes Horizontal e Vertical endereçáveis por este monitor. O modo recomendado é 1920 x 1080.

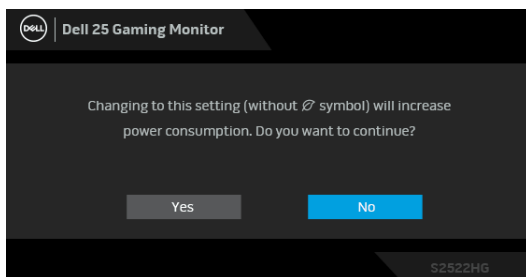
**NOTA: A mensagem poderá ser ligeiramente diferente consoante o sinal de entrada ligado.**

Quando ajusta o nível de **Brightness (Luminosidade)** acima do nível predefinido pela primeira vez, aparece a seguinte mensagem:



**NOTA: Caso seleccione Yes (Sim), a mensagem não aparecerá da próxima vez que altera a definição de Brightness (Luminosidade).**

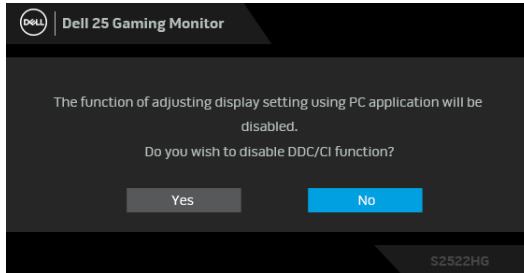
Quando altera as predefinições **USB** pela primeira vez, aparece a seguinte mensagem:



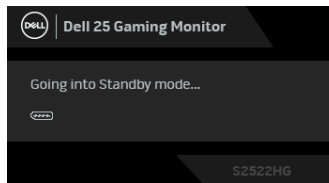
**NOTA: Caso seleccione Yes (Sim), a mensagem não aparecerá da próxima vez que altera as definições USB. Quando realizar uma reposição de fábrica, a mensagem aparecerá novamente.**



Verá a seguinte mensagem antes de desativada a função **DDC/CI**:



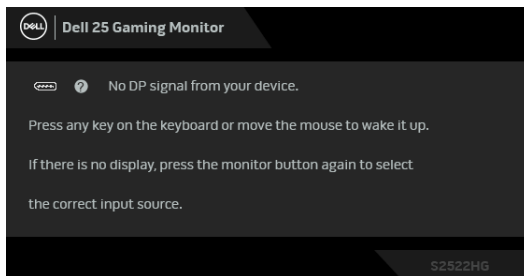
Quando o monitor entra no modo de **Suspensão**, aparece a seguinte mensagem:



Ative o computador e desperte o monitor para obter acesso ao **OSD**.

**NOTA: A mensagem poderá ser ligeiramente diferente consoante o sinal de entrada ligado.**

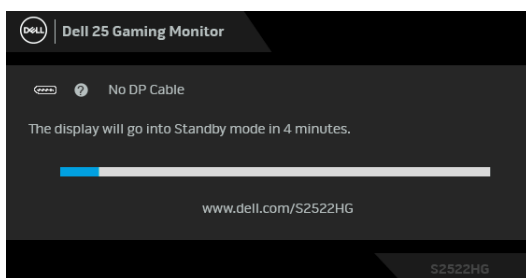
O OSD funciona apenas no modo de funcionamento normal. Caso prima qualquer botão que não o botão de energia durante o modo de Suspensão, aparecerá a seguinte mensagem dependendo da entrada seleccionada:



**NOTA: A mensagem poderá ser ligeiramente diferente consoante o sinal de entrada ligado.**

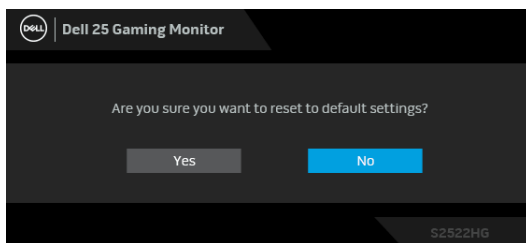


Se a entrada HDMI ou DP estiver selecionada e o cabo correspondente não estiver ligado, aparece uma janela de contexto como a apresentada abaixo.



**NOTA:** A mensagem poderá ser ligeiramente diferente consoante o sinal de entrada ligado.

Quando **Factory Reset (Reposição de fábrica)** seja selecionado, aparece a seguinte mensagem:

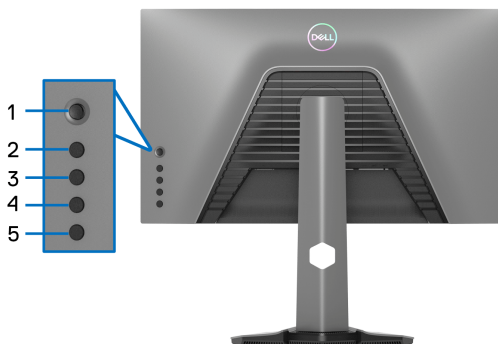


Consulte [Resolução de Problemas](#) para mais informações.




## Bloquear os botões de controlo do painel traseiro

Pode bloquear os botões de controlo do painel traseiro para evitar acesso ao menu OSD e/ou botão de alimentação.



Para bloquear o(s) botão(ões):

1. Mantenha premido o **Botão 5** durante quatro segundos, até aparecer um menu no ecrã.
2. Seleccione uma das seguintes opções:
  - **Menu Buttons (Botões de Menu):** Escolha esta opção para bloquear todos os botões de menu OSD exceto o botão de Energia.
  - **Power Button (Botão de Energia):** Escolha esta opção para bloquear apenas o botão de Energia.
  - **Menu + Power Buttons (Botões de Menu + Energia):** Escolha esta opção para bloquear todos os botões no controlo do painel traseiro.

Para desbloquear o(s) botão(ões), mantenha premido o **Botão 5** durante quatro segundos, até aparecer um menu no ecrã. Seleccione o **Ícone de desbloqueio**  para desbloquear o(s) botão(ões).



## Definir a resolução máxima

 **NOTA: Os passos podem variar ligeiramente consoante a versão do Windows que tiver.**

Para definir a resolução máxima para o monitor:

No Windows 7, Windows 8, e Windows 8.1:

1. Para o Windows 8 e Windows 8.1 apenas, selecione o mosaico de Ambiente de Trabalho para mudar para o ambiente de trabalho clássico.
2. Clique com o botão direito no ambiente de trabalho e clique em **Resolução do Ecrã**.
3. Caso tenha mais de um monitor ligado, certifique-se que seleciona **S2522HG**.
4. Clique na lista de seleção de **Resolução do Ecrã** e selecione **1920 x 1080**.
5. Clique em **OK**.

No Windows 10 e Windows 11:

1. Clique com o botão direito no ambiente de trabalho e clique em **Definições de visualização**.
2. Caso tenha mais de um monitor ligado, certifique-se que seleciona **S2522HG**.
3. Clique na lista de seleção de **Resolução do Ecrã** e selecione **1920 x 1080**.
4. Clique em **Manter alterações**.

Caso não veja 1920 x 1080 como uma opção, tem de atualizar o controlador gráfico para a versão mais recente. Consoante o seu computador, complete um dos seguintes procedimentos:

Caso tenha um computador de secretária ou portátil Dell:

- Aceda a <https://www.dell.com/support>, introduza a sua etiqueta de reparação, e transfira o controlador mais recente para a sua placa gráfica.

Caso esteja a usar um computador não Dell (portátil ou secretária):

- Aceda ao site de suporte do seu computador e transfira os controladores gráficos mais recentes.
- Aceda ao site da sua placa gráfica e transfira os controladores gráficos mais recentes.





## Definir a taxa máxima de fotogramas

 **NOTA: Os passos podem variar ligeiramente consoante a versão do Windows que tiver.**

Para definir a taxa máxima de fotogramas para o monitor:

No Windows 7, Windows 8, e Windows 8.1:

1. Para o Windows 8 e Windows 8.1 apenas, selecione o mosaico de Ambiente de Trabalho para mudar para o ambiente de trabalho clássico.
2. Clique com o botão direito no ambiente de trabalho e clique em **Resolução do Ecrã**.
3. Caso tenha mais de 1 monitor ligado, certifique-se que seleciona **S2522HG**.
4. Clique em **Definições avançadas**.
5. Clique no separador **Monitor**.
6. Clique na lista de seleção de **Taxa de atualização do ecrã** e selecione **240 Hertz**.
7. Clique em **OK**.

No Windows 10:

1. Clique com o botão direito no ambiente de trabalho e clique em **Definições de visualização**.
2. Clique em **Definições avançadas do ecrã**.
3. Caso tenha mais de 1 monitor ligado, certifique-se que seleciona **S2522HG**.
4. Clique na ligação **Apresentar propriedades do adaptador**.
5. Clique no separador **Monitor**.
6. Clique na lista de seleção de **Taxa de atualização do ecrã** e selecione **240 Hertz**.
7. Clique em **OK**.

No Windows 11:

1. Clique com o botão direito no ambiente de trabalho e clique em **Definições de visualização**.
2. Clique em **Imagem Avançada**.
3. Caso tenha mais de um monitor ligado, certifique-se que seleciona **S2522HG**.
4. Clique na lista de seleção de **Escolha taxa de atualização** e selecione **240 Hertz**.
5. Clique em **Manter alterações**.

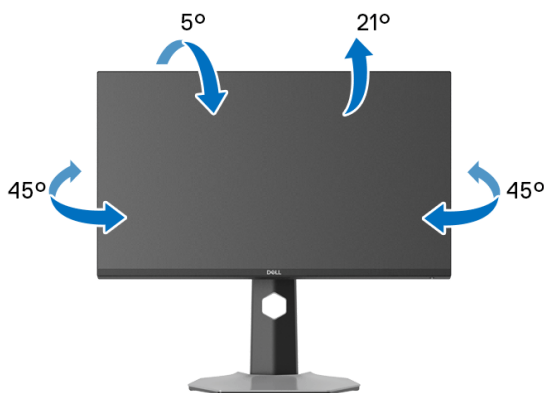


## Usar a extensão de inclinação e vertical

**NOTA:** As instruções que se seguem aplicam-se apenas à base incluída com o seu monitor. Caso esteja a encaixar um suporte que tenha comprado de outra fonte, siga as instruções de montagem incluídas com o suporte.

### Extensões de inclinação e rotação

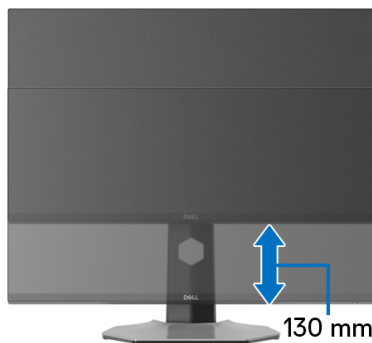
Com a base fixa ao monitor, pode inclinar e rodar o monitor para o ângulo de visualização mais confortável.



**NOTA:** O suporte não vem instalado de fábrica.

### Extensão vertical

**NOTA:** A base estende-se verticalmente até 130 mm. A imagem abaixo ilustra como estender a base na vertical.



## Rodar o ecrã

Antes de rodar o ecrã, certifique-se que está completamente estendido na vertical e inclinado para cima para evitar bater com a parte inferior do monitor.



## Rodar para a direita



## Rodar para a esquerda




- **NOTA:** Para usar a função Rotação do Ecrã (Vista horizontal versus Vertical) com o seu computador Dell, precisa de um controlador gráfico atualizado, não incluído com este monitor. Para transferir o controlador gráfico, aceda a [www.dell.com/support](http://www.dell.com/support) e veja a secção Transferências para Controladores Vídeio para as mais recentes atualizações de controladores.
- **NOTA:** No modo Vertical, poderá notar uma degradação do desempenho quando utiliza aplicações de gráficos intensivos como jogos em 3D.



## Ajustar as definições de rotação de imagem do seu sistema

Depois de rodado o monitor, tem de concluir o procedimento abaixo para ajustar as Definições de Rotação de Imagem do seu sistema.

 **NOTA: Caso esteja a usar o monitor com um computador não Dell, tem de aceder ao site do controlador gráfico ou ao site do fabricante do seu computador para informações sobre como rodar o 'conteúdo' do seu ecrã.**

Para ajustar as Definições de Rotação de Imagem:

1. Clique com o botão direito no ambiente de trabalho e clique em **Propriedades**.
2. Selecione o separador **Definições** e clique em **Avançado**.
3. Caso tenha uma placa gráfica ATI , selecione o separador **Rotação** e configure a rotação preferida.
4. Caso tenha uma placa gráfica NVIDIA, clique no separador **NVIDIA** na coluna do lado esquerdo, selecione **NVRotate**, e depois selecione a rotação preferida.
5. Caso tenha uma placa gráfica Intel<sup>®</sup>, selecione o separador gráfico **Intel**, clique em **Propriedades Gráficas**, selecione o separador **Rotação**, e depois defina a rotação preferida.

 **NOTA: Caso não veja a opção de rotação ou não esteja a funcionar corretamente, aceda a [www.dell.com/support](http://www.dell.com/support) e transfira o controlador mais recente para a sua placa gráfica.**



# Resolução de Problemas

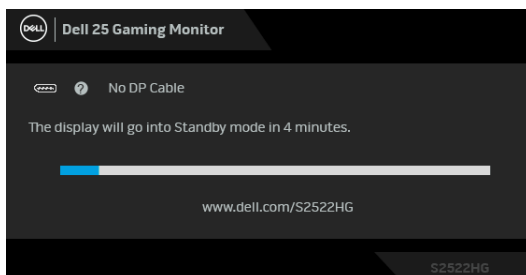
**AVISO:** Antes de iniciar qualquer dos procedimentos nesta secção, siga o [Instruções de segurança](#).

## Auto-teste

O seu monitor dispõe de uma funcionalidade de auto-teste que lhe permite verificar se o monitor está a funcionar corretamente. Caso o seu monitor e computador estejam devidamente ligados mas o ecrã do monitor permanecer escuro, execute o auto-teste do monitor através dos seguintes passos:

1. Desligue o computador e monitor.
2. Desligue o cabo vídeo da parte traseira do computador. Para garantir o correto funcionamento de auto-teste, remova todos os cabos digitais da traseira do computador.
3. Ligue o monitor.

**NOTA:** Deverá aparecer uma janela no ecrã (contra um fundo preto), caso o monitor não detete um sinal vídeo e esteja a funcionar corretamente. Enquanto no modo auto-teste, a LED de alimentação acende-se a branco (cor predefinida) e as luzes indiretas a azul (cor predefinida).



**NOTA:** A mensagem poderá ser ligeiramente diferente consoante o sinal de entrada ligado.

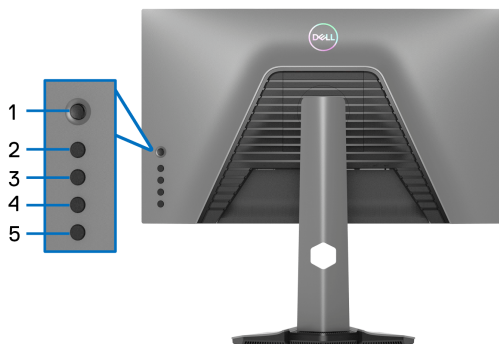
4. Esta caixa aparece também durante o funcionamento normal do sistema, caso o cabo vídeo se desligue ou seja danificado.
5. Desligue o seu monitor e volte a ligar o cabo vídeo; depois ligue o computador e o monitor.



Caso o ecrã do monitor permaneça sem imagem depois do procedimento anterior, verifique o controlador vídeo e computador, porque o monitor está a funcionar corretamente.

## Diagnóstico integrado

O seu monitor tem uma ferramenta de diagnóstico integrada que o ajuda a determinar se o erro no ecrã é um problema inerente ao seu monitor, ou com o seu computador e placa de vídeo.



Para executar o diagnóstico integrado:

1. Certifique-se que o ecrã está limpo (sem partículas de poeira na superfície do ecrã).
2. Mantenha premido o **Botão 5** durante quatro segundos, até aparecer um menu no ecrã.
3. Usando o manípulo, destaque a opção **Diagnostics (Diagnóstico)** e prima o botão do manípulo para iniciar o diagnóstico. É apresentado um ecrã cinzento.
4. Verifique se o ecrã tem algum defeito ou anomalia.
5. Prima novamente o manípulo até aparecer um ecrã vermelho.
6. Verifique se o ecrã tem algum defeito ou anomalia.
7. Repita os passos 5 e 6 até o ecrã mostrar as cores verde, azul, preto e branco. Tome nota de quaisquer anomalias ou defeitos.

O teste estará concluído assim que for exibido eum ecrã de texto. Para sair, prima novamente o manípulo.

Caso não detete qualquer anomalias no ecrã ao usar a ferramenta de diagnóstico integrada, o monitor estará a funcionar corretamente. Verifique a placa gráfica e computador.



## Problemas habituais

A tabela que se segue contém informações gerais acerca de problemas habituais do monitor que poderá verificar e as possíveis soluções:

Sintomas habituais	O que experiencia	Soluções possíveis
Sem Vídeo/LED de alimentação desligada	Sem imagem	<ul style="list-style-type: none"><li>• Certifique-se que o cabo de vídeo a ligar o monitor ao computador está correctamente conectado.</li><li>• Verifique se a tomada de alimentação está a funcionar corretamente com outro equipamento elétrico.</li><li>• Certifique-se que o botão de alimentação está pressionado até ao fim.</li><li>• Certifique-se que a fonte de entrada correta está seleccionada no menu <a href="#">Input Source (Fonte de entrada)</a>.</li></ul>
Sem Vídeo/LED de alimentação ligada	Sem imagem ou sem luminosidade	<ul style="list-style-type: none"><li>• Aumente os controlos de luminosidade &amp; contraste através do OSD.</li><li>• Abra a funcionalidade auto-teste (consulte <a href="#">Auto-teste</a>).</li><li>• Verifique se existem pinos dobrados ou partidos no conector do cabo vídeo.</li><li>• Execute o diagnóstico integrado.</li><li>• Certifique-se que a fonte de entrada correta está seleccionada no menu <a href="#">Input Source (Fonte de entrada)</a>.</li></ul>
Focagem Fraca	A imagem está difusa, desfocada ou com sombras	<ul style="list-style-type: none"><li>• Elimine cabos de extensão vídeo.</li><li>• Reponha o monitor às predefinições de fábrica.</li><li>• Altere a resolução vídeo para a proporção correta.</li></ul>





Vídeo a tremer/ com solavancos	Imagem às ondas ou com ligeiro movimento	<ul style="list-style-type: none"> <li>• Reponha o monitor às predefinições de fábrica.</li> <li>• Verifique factores ambientais.</li> <li>• Reposicione o monitor e teste-o noutra divisão.</li> </ul>
Pixels em falta	Ecrã LCD tem manchas	<ul style="list-style-type: none"> <li>• Desligue o monitor e ligue-o novamente.</li> <li>• Pixel permanentemente desligado é um defeito natural que pode ocorrer na tecnologia LCD.</li> <li>• Para mais informações sobre a Política de Qualidade e Pixel do Monitor Dell, consulte o site de Suporte Dell em: <a href="http://www.dell.com/pixelguidelines">www.dell.com/pixelguidelines</a></li> </ul>
Pixels presos	Ecrã LCD tem manchas brilhantes	<ul style="list-style-type: none"> <li>• Desligue o monitor e ligue-o novamente.</li> <li>• Pixel permanentemente desligado é um defeito natural que pode ocorrer na tecnologia LCD.</li> <li>• Para mais informações sobre a Política de Qualidade e Pixel do Monitor Dell, consulte o site de Suporte Dell em: <a href="http://www.dell.com/pixelguidelines">www.dell.com/pixelguidelines</a></li> </ul>
Problemas com a luminosidade	Imagem muito escura ou muito clara	<ul style="list-style-type: none"> <li>• Reponha o monitor às predefinições de fábrica.</li> <li>• Ajuste os controlos de luminosidade &amp; contraste através do OSD.</li> </ul>
Distorção geométrica	Ecrã centrado incorretamente	Reponha o monitor às predefinições de fábrica.



Linhas horizontais/ verticais	Ecrã tem uma ou mais linhas	<ul style="list-style-type: none"> <li>• Reponha o monitor às predefinições de fábrica.</li> <li>• Abra a funcionalidade auto-teste (consulte <a href="#">Auto-teste</a>) e determine se essas linhas também existem no modo auto-teste.</li> <li>• Verifique se existem pinos dobrados ou partidos no conector do cabo vídeo.</li> <li>• Execute o diagnóstico integrado.</li> </ul>
Problemas de sincronização	Ecrã misturado ou com aspecto rasgado	<ul style="list-style-type: none"> <li>• Reponha o monitor às predefinições de fábrica.</li> <li>• Abra a funcionalidade auto-teste (consulte <a href="#">Auto-teste</a>) e determine se essas linhas também existem no modo auto-teste.</li> <li>• Verifique se existem pinos dobrados ou partidos no conector do cabo vídeo.</li> <li>• Reinicie o computador no modo de segurança.</li> </ul>
Problemas relativos a segurança	Sinais visíveis de fumo ou faíscas	<ul style="list-style-type: none"> <li>• Não execute qualquer passo de resolução de problemas.</li> <li>• Contacte a Dell de imediato.</li> </ul>
Problemas intermitentes	Monitor avaria ao ligar e desligar	<ul style="list-style-type: none"> <li>• Certifique-se que o cabo de vídeo a ligar o monitor ao computador está correctamente conectado.</li> <li>• Reponha o monitor às predefinições de fábrica.</li> <li>• Abra a funcionalidade auto-teste (consulte <a href="#">Auto-teste</a>) e determine se o problema intermitente é identificado no modo auto-teste.</li> </ul>



Cor em falta	A imagem tem cor em falta	<ul style="list-style-type: none"> <li>• Execute o auto-teste do monitor.</li> <li>• Certifique-se que o cabo de vídeo a ligar o monitor ao computador está correctamente conectado.</li> <li>• Verifique se existem pinos dobrados ou partidos no conector do cabo vídeo.</li> </ul>
Cor errada	A cor da imagem não é boa	<ul style="list-style-type: none"> <li>• Altere as definições dos <b>Preset Modes (Modos Predefinidos)</b> no menu OSD <b>Game (Jogo)</b> consoante a aplicação.</li> <li>• Ajuste os valores <b>Gain (Ganho)/ Offset (Desvio)/Hue (Matiz)/ Saturation (Saturação)</b> em <b>Custom Color (Cor Personalizada)</b> no menu OSD <b>Game (Jogo)</b>.</li> <li>• Altere o <b>Input Color Format (Formato de Cor de Entrada)</b> para <b>RGB</b> ou <b>YCbCr/YPbPr</b> nas definições OSD <b>Display (Ecrã)</b> do OSD.</li> <li>• Execute o diagnóstico integrado.</li> </ul>
Retenção de imagem de uma imagem estática deixada no monitor durante um longo período de tempo	Aparece uma ligeira sombra da imagem estática no ecrã	<ul style="list-style-type: none"> <li>• Configure o ecrã para se desligar após uns minutos sem atividade no ecrã. Estes podem ser ajustados nas Opções de Alimentação do Windows, ou definição de Poupança de Energia do Mac.</li> <li>• Como alternativa, use um protetor de ecrã que mude dinamicamente.</li> </ul>



## Problemas específicos do produto

Sintomas habituais	O que experiencia	Soluções possíveis
Imagem do ecrã demasiado pequena	A imagem está centrada no ecrã mas não preenche totalmente a área de visualização	<ul style="list-style-type: none"><li>• Verifique a definição de <b>Aspect Ratio (Proporção)</b> no menu <b>Display (Ecrã)</b> do OSD.</li><li>• Reponha o monitor às predefinições de fábrica.</li></ul>
Não é possível ajustar o monitor com os botões no painel traseiro	O OSD não aparece no ecrã	<ul style="list-style-type: none"><li>• Desligue o monitor, remova o cabo de alimentação, volte a ligá-lo e depois Ligue o monitor.</li><li>• O menu OSD poderá estar bloqueado. Mantenha premido o quarto botão (tecla de atalho <b>Brightness/Contrast (Luminosidade/Contraste)</b> por predefinição) abaixo do botão do manípulo durante 4 segundos para desbloquear.</li></ul>
Nenhum sinal de entrada quando os controlos do utilizador são premidos	Sem imagem, a luz LED está branca	<ul style="list-style-type: none"><li>• Verifique a fonte do sinal. Certifique-se que o computador não está no modo de poupança de energia deslocando o rato ou premindo qualquer tecla no teclado.</li><li>• Verifique se o cabo do sinal está corretamente ligado. Volte a ligar o cabo de sinal caso seja necessário.</li><li>• Reponha o computador ou leitor vídeo.</li></ul>
A imagem não preenche o ecrã completo	A imagem não preenche a altura ou largura do ecrã	<ul style="list-style-type: none"><li>• Devido os diferentes formatos de vídeo (proporção) dos DVD, o monitor poderá apresentar imagem em ecrã completo.</li><li>• Execute o diagnóstico integrado.</li></ul>




## Problemas específicos com a interface Universal Serial Bus (USB)

Sintomas habituais	O que experiencia	Soluções possíveis
A interface USB não funciona	Os periféricos USB não estão a funcionar	<ul style="list-style-type: none"><li>• Verifique se o monitor está Ligado.</li><li>• Volte a ligar o cabo ascendente ao seu computador.</li><li>• Volte a ligar os periféricos USB (conector descendente).</li><li>• Desligue o monitor e ligue-o novamente.</li><li>• Reinicie o computador.</li><li>• Alguns dispositivos USB como HDD portátil externo requerem maior corrente elétrica; ligue diretamente o dispositivo ao computador.</li></ul>
A interface SuperSpeed USB 5 Gbps (USB 3.2 Gen1) é lenta	Periféricos SuperSpeed USB 5 Gbps (USB 3.2 Gen1) são lentos ou não funcionam de todo	<ul style="list-style-type: none"><li>• Verifique se o seu computador é compatível com SuperSpeed USB 5 Gbps (USB 3.2 Gen1).</li><li>• Alguns computadores têm portas USB 3.2, USB 2.0, e USB 1.1. Certifique-se que é usada a porta USB correta.</li><li>• Volte a ligar o cabo ascendente ao seu computador.</li><li>• Volte a ligar os periféricos USB (conector descendente).</li><li>• Reinicie o computador.</li></ul>
Periféricos USB sem fios deixam de funcionar quando é ligado um dispositivo USB 3.2	Periféricos USB sem fios ficam lentos ou apenas funcionam quando a distância entre os mesmos e o recetor diminui	<ul style="list-style-type: none"><li>• Aumente a distância entre os periféricos USB 3.2 e o recetor USB sem fios.</li><li>• Posicione o recetor USB sem fios o mais próximo dos periféricos USB sem fios.</li><li>• Use uma extensão USB para posicionar o recetor USB sem fios o mais distante possível da porta USB 3.2.</li></ul>



# Apêndice

## AVISO: Instruções de segurança

 **AVISO: A utilização de controlos, ajustes ou procedimentos que não os especificados nesta documentação pode resultar na exposição a choque, perigos eléctricos e/ou perigos mecânicos.**


Para informações sobre as instruções de segurança, consulte a Informação de Segurança, Ambiental e Regulatória (SERI).

## Avisos FCC (apenas E.U.A.) e outras informações regulatórias

Para avisos FCC e outras informações regulatórias, consulte o website de conformidade regulatória em [www.dell.com/regulatory\\_compliance](http://www.dell.com/regulatory_compliance)

## Contactar a Dell

Para clientes nos Estados Unidos, ligue 800-WWW-DELL (800-999-3355).

 **NOTA: Caso não tenha uma ligação ativa à Internet, pode encontrar as informações de contacto na sua fatura de compra, guia de transporte, conta ou catálogo de produtos Dell.**

**A Dell disponibiliza diversas opções de suporte e reparação online e telefónico. A disponibilidade varia consoante o país e produto, e alguns serviços podem não estar disponíveis na sua zona.**

- Assitência técnica online — [www.dell.com/support/monitors](http://www.dell.com/support/monitors)
- Contactar a Dell — [www.dell.com/contactdell](http://www.dell.com/contactdell)

## Base de dados de produto da UE para etiqueta energética e folha de informações de produto

S2522HG: <https://eprel.ec.europa.eu/qr/523345>

