




# Dell spilskærm - S2522HG

## Brugervejledning

**Model: S2522HG**  
**Model underlagt bestemmelserne: S2522HGb**



-  **BEMÆRK:** En **BEMÆRKNING** angiver vigtige oplysninger, der hjælper med at bruge computeren bedre.
-  **FORSIGTIG:** En **FORSIGTIGHEDSREGEL** angiver potentiel beskadigelse til hardware eller tab af data hvis instruktionerne ikke følges.
-  **ADVARSEL:** En **ADVARSEL** angiver en mulighed for beskadigelse af ejendom, personskade eller død.

**Copyright © 2021-2022 Dell Inc. eller dets underselskaber. Alle rettigheder forbeholdes.** Dell, EMC og andre varemærker tilhører Dell Inc. eller dets underselskaber. Andre varemærker er varemærker, der muligvis ejes af deres respektive ejere.

2022 - 04

Rev. A03

# Indhold

<b>Sikkerhedsinstruktioner</b> . . . . .	<b>6</b>
<b>Om din skærm</b> . . . . .	<b>7</b>
Pakkens indhold . . . . .	7
Produktets funktioner . . . . .	8
Identificering af dele og knapper . . . . .	10
Set forfra . . . . .	10
Set fra siden . . . . .	11
Set bagfra . . . . .	11
Set nedefra . . . . .	12
<b>Skærmens specifikationer</b> . . . . .	<b>15</b>
<b>Specifikationer for opløsning</b> . . . . .	<b>16</b>
Understøttede videotilstande . . . . .	17
Forudindstillede visningstilstande . . . . .	17
Specifikationer for elektriske parametre . . . . .	18
Fysiske karakteristika . . . . .	19
Miljømæssige karakteristika . . . . .	20
Tildelinger af ben . . . . .	21
<b>Plug and play-funktion</b> . . . . .	<b>23</b>
<b>Universal Serial Bus (USB)-interface</b> . . . . .	<b>23</b>
USB 3.2 Gen1 (5 Gbps)-upstreamstik . . . . .	23
USB 3.2 Gen1 (5 Gbps)-downstreamstik . . . . .	24
USB-porte . . . . .	24
<b>Politik om LCD-skærmkvalitet og pixler</b> . . . . .	<b>25</b>
<b>Ergonomi</b> . . . . .	<b>25</b>
<b>Håndtering og flytning af skærmen</b> . . . . .	<b>27</b>



Retningslinjer for vedligeholdelse . . . . .	28
Rengøring af din skærm . . . . .	28
<b>Opsætning af skærmen . . . . .</b>	<b>29</b>
Opsætning af standeren . . . . .	29
Tilslutning af skærmen . . . . .	32
Tilslutning af DisplayPort (DP til DP)-kablet og elledningen . . . . .	32
Tilslutning af HDMI-kablet og elledningen . . . . .	32
Tilslutning af SuperSpeed USB 5 Gbps (USB 3.2 Gen1)-kablet og elledningen . . . . .	33
Organisering af dine kabler . . . . .	34
Sikring af skærmen med en Kensington lås (ekstraudstyr) . . . . .	34
Sådan afmonteres skærmens stander . . . . .	35
VESA-vægmontering (ekstraudstyr) . . . . .	36
<b>Sådan bruges skærmen . . . . .</b>	<b>37</b>
Sådan tændes for skærmen . . . . .	37
Sådan bruges joysticken . . . . .	37
Sådan bruges knapperne på panelet på bagsiden . . . . .	38
Sådan bruges OSD (skærm)-menuen . . . . .	39
Sådan tager du adgang til menuet . . . . .	39
OSD-advarselsmeddelelse . . . . .	50
Sådan låses knapperne på kontrolpanelet på bagsiden . . . . .	54
Indstilling af maksimal opløsning . . . . .	55
Indstilling af maks. billedhastighed . . . . .	56
Sådan bruges vipning og lodret forlængelse . . . . .	57
Sådan bruges vipning og drejning . . . . .	57
Lodret forlængelse . . . . .	57
Rotation af skærmen . . . . .	58
Rotation med uret . . . . .	58
Rotation mod uret . . . . .	59



Justering af indstillingerne i dit system for rotation af skærm . . . . .	59
<b>Fejlfinding . . . . .</b>	<b>61</b>
Selvtest . . . . .	61
Indbygget diagnostik . . . . .	62
Almindelige problemer . . . . .	63
Problemer, der er produktspecifikke . . . . .	67
Specifikke problemer med Universal Serial Bus (USB) . .	68
<b>Tillæg . . . . .</b>	<b>69</b>
Meddelelser fra FCC (kun i USA) og andre bestemmelser . . . . .	69
Kontakt Dell . . . . .	69
EUs database for produkter for energimærkat og produktinformationsark . . . . .	69



# Sikkerhedsinstruktioner

**△ FORSIGTIG: Brug af knapper, justeringen eller procedurer andre end dem, der er specificeret i denne dokumentation, kan medføre udsættelse for stød, farer i forbindelse med elektricitet og/eller mekaniske farer.**


- Anbring skærmen på en fast flade hårdtér den forsigtigt. Selve skærmen er skrøbelig og kan beskadiges hvis den tabes eller støder ind i noget skarpt.
- Sørg altid for, at din skærms specifikationer for strøm passer til strømmen i dit område.
- Skærmen skal stå et sted med stuetemperatur. Meget kolde eller varme forhold kan påvirke displayets flydende krystal negativt.
- Udsæt ikke skærmen for kraftige vibrationer eller forhold, hvor den udsættes for at blive stødt. Anbring f.eks. ikke skærmen i en bils bagagerum.
- Frakobl skærmen fra stikkontakten når den ikke skal bruges i en længere periode.
- For at sikre, at du undgår elektrisk stød, må du ikke fjerne kabinettet eller røre ved noget inde i skærmen.



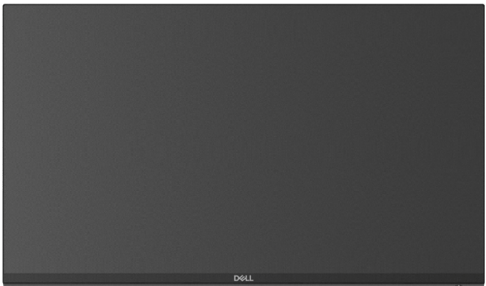

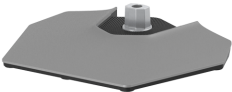
# Om din skærm

## Pakkens indhold

Din skærm sendes med komponenterne, der vises i tabellen nedenfor. Hvis nogle af komponenterne mangler, skal du kontakte Dell. Se [Kontakt Dell](#) for yderligere oplysninger.

 **BEMÆRK:** Nogle af komponenterne er muligvis valgmuligheder og er måske ikke inkluderet med din skærm. Nogle funktioner er muligvis ikke tilgængelige i visse lange.

 **BEMÆRK:** Hvis du monterer en stander, du købte fra en anden kilde, skal du følge opsætningsinstruktionerne, der fulgte med den stander.

Billede af komponent	Beskrivelse af komponent
	Display
	Holder
	Fod



	<p>Elledning (varierer efter land)</p>
	<p>DisplayPort til DisplayPort 1.2-kabel</p>
	<p>HDMI 2.0-kabel</p>
	<p>SuperSpeed USB 5 Gbps (USB 3.2 Gen1)-upstreamkabel (aktiverer USB-portene på skærmen)</p>
	<ul style="list-style-type: none"> <li>• Hurtig opsætning-guide</li> <li>• Oplysninger om sikkerhed, miljø og bestemmelser</li> </ul>

## Produktets funktioner

**DeIS2522HG**-skærmen har et aktivt matrix, TFT (tyndfilm-transistorteknologi), LCD (flydende krystalskærm) og LED-baggrundsbelysning. Skærmens funktioner inkluderer:

- 62,20 cm (24,50") visningsområde (målt diagonalt).  
1920 x 1080 (16:9) opløsning og fuld skærm-understøttelse for lavere opløsninger.
- NVIDIA® G-SYNC® Compatible Certification og AMD FreeSync™ Premium Technology reducerer grafiske uklarheder som f.eks. skærmrivning og skærmstammen, så du oplever et jævner og mere dynamisk spil.





- Understøtter en opdateringshastighed på 240 Hz og en hurtig responstid på 1 ms gråt til gråt i tilstanden **Extreme (Ekstrem)\***
- Farvegamut på 99% sRGB
- Den kan justeres ved at vippe, dreje, rotere og indstille højde
- Digital tilslutning med DisplayPort og HDMI
- Udstyret med én SuperSpeed USB 5 Gbps (USB 3.2 Gen1) Type-B-upstreamport, én SuperSpeed USB 5 Gbps (USB 3.2 Gen1) Type-A-downstreamopladningsport og tre SuperSpeed USB 5 Gbps (USB 3.2 Gen1) Type-A-downstreamporte.
- Udstyret, så den understøtter spilkonsol med VRR (variabel opdateringsfrekvens).
- Den aftagelige stander og VESA™ (Video Electronics Standards Association) monteringshuller på 100 mm gør monteringen fleksibel.
- Plug and play-funktion, hvis det understøttes af dit system.
- Justering med OSD (skærmmenu) gør opsætning og optimering af skærm ligetil og nemt.
- Funktioner, der er optimeret for spil, som f.eks. **Timer, Frame Rate (Billedhastighed)** og **Dark Stabilizer (Mørkestabilisator)** udover optimerede spiltilstande som f.eks. **FPS, MOBA/RTS, SPORTS** eller **RPG**, samt 3 yderligere spiltilstande, hvor du kan personligøre dine præferencer.
- Lås til knapper til strøm og OSD
- Åbning til sikkerhedslås
- Standerlås
- $\leq 0,3$  W i standbytilstand
- Optimer komforten for dine øjne med funktioner for flimмерfri skærm og **ComfortView**, der reducerer blåt lys.

**⚠ ADVARSEL: Mulige langtidseffekter fra emission af blåt lys fra skærmen kan skade øjnene, herunder resultere i trætte øjne, digital overanstrengelse af øjnene osv. ComfortView-funktionen er designet til at reducere mængden af blåt lys, der udsendes fra skærmen, for at optimere komforten for øjnene.**

\*Du kan opnå 1 ms i tilstanden **Extreme (Ekstrem)** for at reducere synlige uklarheder ved bevægelser og øget billedrespons. Dette kan dog introducere nogle små men synlige visuelle fejl i billedet. Da hver systemopsætning og hver spillers behov er forskellige, anbefaler vi, at brugere eksperimenterer med de forskellige tilstand for at finde de indstillinger, der er bedst for dem.



# Identificering af dele og knapper

## Set forfra



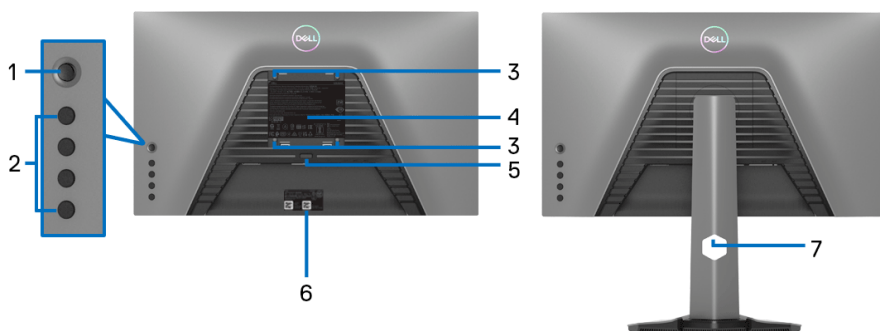
Nr.	Beskrivelse	Anvendelse
1	Tænd/sluk-knap (med LED-indikator)	Tænder og slukker for skærmen. Fast hvidt lys indikerer, at skærmen er tændt og fungerer normalt. Blinkende hvidt lys indikerer, at skærmen er i standbytilstand.
2	Downlights	Når opsætningen af skærmen er fuldført, skal du trykke på berøringssensoren nederst på displayet for at tænde eller slukke for downlights (se <a href="#">Downlights</a> og <a href="#">Downlight</a> ). <b>BEMÆRK:</b> På skærme, der er fremstillet fra august 2021, kan downlights kun tændes og slukkes med OSD-menuen.



## Set fra siden



## Set bagfra



### Set bagfra uden skærmens stander

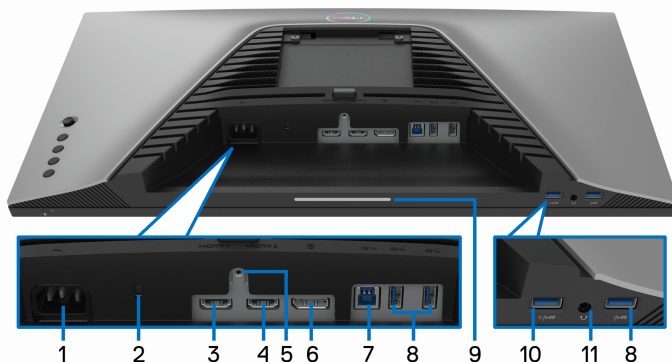
### Set bagfra med skærmens stander

Nr.	Beskrivelse	Anvendelse
1	Joystick	Bruges til at navigere i OSD-menuen.
2	Funktionsknapper	Se <a href="#">Sådan bruges skærmen</a> for yderligere oplysninger.
3	VESA monteringshuller (100 mm x 100 mm - bag aftageligt VESA-dæksel)	Skærmen kan monteres på væggen med et VESA-kompatibelt vægmonterings sæt (100 mm x 100 mm).



<b>4</b>	Etiket med bestemmelser	Liste over bestemmelser, der er overensstemmelse med.
<b>5</b>	Udløserknap for stander	Udløser standeren fra skærmen.
<b>6</b>	Mærkat med stregkode, serienummer og service tag	Se oplysningerne på denne mærkat hvis du vil kontakte Dell for teknisk support. Service Tag er en unik, alfanumerisk kode, der gør det muligt for Dells serviceteknikere at identificere hardwarekomponenterne i din skærm og tage adgang til garantioplysningerne.
<b>7</b>	Hul til kabelføring	Til at organisere kablerne, når kablerne føres gennem hullet.

## Set nedefra



### Set nedefra uden skærmens stander

<b>Nr.</b>	<b>Beskrivelse</b>	<b>Anvendelse</b>
<b>1</b>	Strømkontakt	Til tilslutning af elledningen (følger med din skærm).
<b>2</b>	Åbning til sikkerhedslås	Sikrer skærmen med en sikkerhedslås (sikkerhedslås er ikke inkluderet).



<b>3</b>	HDMI-port (HDMI 1)	Til tilslutning af din computer med HDMI-kablet (følger med din skærm).
<b>4</b>	HDMI-port (HDMI 2)	Til tilslutning af din computer med HDMI-kablet (følger med din skærm).
<b>5</b>	Standerlåsfunktion	Låser standeren til skærmen med en M3 x 6 mm skrue (skruen er ikke inkluderet).
<b>6</b>	DisplayPort	Til tilslutning af din computer med DisplayPort-kablet (følger med din skærm).
<b>7</b>	SuperSpeed USB 5 Gbps (USB 3.2 Gen1) Type-B-upstreamport	Tilslut USB-kablet (følger med din skærm) til denne port og til computeren for at aktivere USB-portene på skærmen.
<b>8</b>	SuperSpeed USB 5 Gbps (USB 3.2 Gen1) Type-A-downstreamport (3)	Tilslut din USB 3.2 Gen1 (5 Gbps)-enhed.* <b>BEMÆRK:</b> Du bruger disse porte ved at tilslutte USB-kablet (der fulgte med din skærm) til USB-upstreamporten på skærmen og til din computer.
<b>9</b>	Downlights	Når opsætningen af skærmen er færdig, skal du trykke på berøringssensoren nederst på displayet for at tænde eller slukke for downlights. Fabriksindstillingen er tændt tilstand, så downlights er tændt hvis strømkablet er tilsluttet (se <a href="#">Downlight</a> ).



**BEMÆRK:** På skærme, der er fremstillet fra august 2021, kan downlights kun tændes og slukkes med OSD-menuen.



<b>10</b>	SuperSpeed USB 5 Gbps (USB 3.2 Gen1) Type-A-downstreamport med opladning	Tilslut til din computer, så du kan oplade din USB-enhed.
<b>11</b>	Udgangsport til hovedtelefon	Tilslut hovedtelefonerne til skærmen. <b>FORSIGTIG:</b> Hvis du skruer op for lyden med lydstyrkekontrollen eller equalizeren med mere end 50%, kan det øge udgangsstrømmen i hovedtelefonerne, der igen øger lydtrykket.

\*For at sikre, at du undgår signalforstyrrelse når du opretter forbindelse til en trådløs USB-enhed via en USB-downstreamport, anbefales det, at du ikke tilslutter andre USB-enheder til den nærmeste port.



## Skærmens specifikationer

<b>Model</b>	<b>S2522HG</b>
Skærmtype	Aktiv matrix - TFT LCD
Panelets teknologi	Hurtig IPS
Aspektforhold	16:9
Synligt billede	
Diagonalt	622 mm (24,50")
Bredde (aktivt område)	543,74 mm (21,40")
Højde (aktivt område)	302,62 mm (11,91")
Totalt område	164545,63 mm <sup>2</sup> (255,04"²)
Pixel pitch	0,2832 x 0,2802 mm
Pixel pr. tomme (PPI)	90
Visningsvinkel	
Lodret	178° (typisk)
Vandret	178° (typisk)
Luminansoutput	400 cd/m <sup>2</sup> (typisk)
Kontrastforhold	1000 til 1 (typisk)
Belægning på skærmområdet	Blændfri behandling af polarisator (uklarhed 25%, 3H)
Baggrundsllys	Hvidt LED-system i kant
Responstid	<p>1 ms gråt til gråt i tilstanden <b>Extreme (Ekstrem)*</b></p> <p>2 ms gråt til gråt i tilstanden <b>Super Fast (Superhurtig)</b></p> <p>4 ms gråt til gråt i tilstanden <b>Fast (Hurtig)</b></p> <p>*Du kan opnå 1 ms i tilstanden <b>Extreme (Ekstrem)</b> for at reducere synlige uklarheder ved bevægelser og øget billedrespons. Dette kan dog introducere nogle små men synlige visuelle fejl i billedet. Da hver systemopsætning og hver spillers behov er forskellige, anbefaler vi, at brugere eksperimenterer med de forskellige tilstand for at finde de indstillinger, der er bedst for dem.</p>



Farvedybde	16,78 millioner farver (8 bit)
Farvegamut	sRGB 99% (typisk)
Tilslutning	<ul style="list-style-type: none"> <li>• 1 x DisplayPort, version 1.2</li> <li>• 2 x HDMI-porte, version 2.0</li> <li>• 1 x Udgangsport til hovedtelefon</li> <li>• 1 x USB 3.2 Gen1 (5 Gbps)-upstreamport</li> <li>• 4 x USB 3.2 Gen1 (5 Gbps)-downstreamporte med BC1.2 opladning ved 2 A (maks.)</li> </ul>
Kantbredde (kant af skærm til det aktive område)	
Top	5,84 mm
Venstre/højre	5,83 mm/5,83 mm
Bund	18,79 mm
Justerbarhed	
Stander, der kan justeres	0 til 130 mm
Vip	-5° til 21°
Drej	-45° til 45°
Rotér	-90° til 90°
Kompatibel med Dell Display Manager	Nem arrangering og andre vigtige funktioner
Sikkerhed	Åbning til sikkerhedslås (kabelslås sælges særskilt)

## Specifikationer for opløsning

Model	S2522HG
Vandret scanningsområde	30 kHz til 255 kHz (automatisk)
Lodret scanningsområde	48 Hz til 240 Hz (automatisk)
Maks. forudindstillet opløsning	1920 x 1080 ved 240 Hz





## Understøttede videotilstande

<b>Model</b>	<b>S2522HG</b>
Kapacitet ved visning af video (HDMI og DisplayPort)	480i, 480p, 576i, 576p, 720p, 1080i, 1080p, FHD

## Forudindstillede visningstilstande

Visningstilstand	Vandret frekvens (kHz)	Lodret frekvens (Hz)	Pixelur (MHz)	Synkroniseret polaritet (vandret/lodret)
720 x 400	31,50	70,10	28,30	-/+
VESA, 640 x 480	31,50	59,90	25,20	-/-
VESA, 640 x 480	37,50	75,00	31,50	-/-
VESA, 800 x 600	37,90	60,30	40,00	+/+
VESA, 800 x 600	46,90	75,00	49,50	+/+
VESA, 1024 x 768	48,40	60,00	65,00	-/-
VESA, 1024 x 768	60,00	75,00	78,80	+/+
VESA, 1152 x 864	67,50	75,00	108,00	+/+
VESA, 1280 x 1024	64,00	60,00	108,00	+/+
VESA, 1280 x 1024	80,00	75,00	135,00	+/+
VESA, 1600 x 900	60,00	60,00	108,00	+/+
VESA, 1920 x 1080	67,50	60,00	148,50	+/+
1920 x 1080	137,30	120,00	285,50	+/-
1920 x 1080	166,60	144,00	346,50	+/-
1920 x 1080	278,40	240,00	567,40	+/-



## Specifikationer for elektriske parametre

Model	S2522HG
Videoinputsignaler	HDMI 2.0/DisplayPort 1.2, 600 mV for hver differentiallinje, 100 $\Omega$ inputimpedans pr. differentialt par
AC inputspænding/ frekvens/strøm	100 V AC til 240 V AC/50 Hz eller 60 Hz $\pm$ 3 Hz/1,50 A (typisk)
Tilført strøm	<ul style="list-style-type: none"><li>• 120 V: 30 A (maks.) ved 0°C (koldstart)</li><li>• 240 V: 60 A (maks.) ved 0°C (koldstart)</li></ul>
Strømforbrug	<ul style="list-style-type: none"><li>• 0,3 W (slukket tilstand)<sup>1</sup></li><li>• 0,3 W (standbytilstand)<sup>1</sup></li><li>• 16,8 W (tændt tilstand)<sup>1</sup></li><li>• 72 W (maks.)<sup>2</sup></li><li>• 17,26 W (Pon)<sup>3</sup></li><li>• 55,77 kWh (TEC)<sup>3</sup></li></ul>

<sup>1</sup> Som defineret i EU 2019/2021 og EU 2019/2013.

<sup>2</sup> Indstillet til maks. lysstyrke og kontrast med maks. strømbelastning i alle USB-porte.

<sup>3</sup> Pon: Strømforbrug i tændt tilstand, målt med reference til Energy Star-testmetoden.

TEC: Strømforbrug i alt i kWh, målt med reference til Energy Star-testmetoden.

Dette dokument er kun informativt og indeholder oplysninger fra et laboratorium. Dit produkt vil muligvis fungere anderledes, afhængigt af software, komponenter og eksterne enheder, du bestilte. Vi påtager os ingen forpligtelse til at opdatere disse oplysninger.

Dvs. at kunden ikke bør bruge disse oplysninger til at tage beslutninger om elektrisk tolerance og andet. Der gives ingen garanti, udtrykkeligt eller underforstået, hvad angår nøjagtigheden eller fuldstændigheden.



## Fysiske karakteristika

<b>Model</b>	<b>S2522HG</b>
<b>Type signalkabel</b>	<ul style="list-style-type: none"> <li>• Digital: DisplayPort, 20 ben</li> <li>• Digital: HDMI, 19 ben</li> <li>• Universal Serial Bus: USB, 9 ben</li> </ul>
<p><b>BEMÆRK:</b> Dell skærme er designet til at fungere optimalt med videokablerne, der sendes med din skærm. Da Dell ikke har nogen kontrol over de forskellige kableverandører, der findes på markedet, såvel som typen af materiale, stik og proces, der bruges til at fremstille disse kabler, kan Dell ikke garantere ydeevnen for video i kabler, der ikke sendes med din Dell skærm.</p>	
<b>Dimensioner (med stander)</b>	
Højde (forlænget)	505,75 mm (19,91")
Højde (komprimeret)	375,75 mm (14,79")
Bredde	555,40 mm (21,87")
Dybde	200,30 mm (7,89")
<b>Dimensioner (uden stander)</b>	
Højde	327,24 mm (12,88")
Bredde	555,40 mm (21,87")
Dybde	68,38 mm (2,69")
<b>Standerens mål</b>	
Højde (forlænget)	416,90 mm (16,41")
Højde (komprimeret)	369,19 mm (14,54")
Bredde	275,90 mm (10,86")
Dybde	200,30 mm (7,89")
<b>Vægt</b>	
Vægt inklusiv emballage	8,54 kg (18,82 pund)
Vægt med stander og kabler	6,13 kg (13,51 pund)
Vægt uden stander (til vægmontering eller VESA-montering - ingen kabler)	3,72 kg (8,20 pund)
Standers vægt	2,00 kg (4,41 pund)



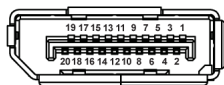
## Miljømæssige karakteristika

<b>Model</b>	<b>S2522HG</b>
<b>Overensstemmelse med standarder</b>	
<ul style="list-style-type: none"><li>• RoHS-kompliant</li><li>• BFR/PVC-fri skærm (eksklusiv eksterne kabler)</li><li>• Arsenik-frit glas kviksølv-frit panel</li></ul>	
<b>Temperatur</b>	
I brug	0°C til 40°C (32°F til 104°F)
Slukket	<ul style="list-style-type: none"><li>• Opbevaring: -20°C til 60°C (-4°F til 140°F)</li><li>• Forsendelse: -20°C til 60°C (-4°F til 140°F)</li></ul>
<b>Fugtighed</b>	
I brug	10% til 80% (ikke-kondenserende)
Slukket	<ul style="list-style-type: none"><li>• Opbevaring: 5% til 90% (ikke-kondenserende)</li><li>• Forsendelse: 5% til 90% (ikke-kondenserende)</li></ul>
<b>Højde over havet</b>	
I brug	5000 m (16404 fod) (maks.)
Slukket	12192 m (40000 fod) (maks.)
<b>Varmespredning</b>	<ul style="list-style-type: none"><li>• 245,66 BTU/time (maks.)</li><li>• 57,32 BTU/time (typisk)</li></ul>



## Tildelinger af ben

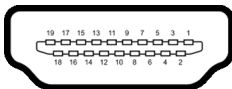
### DisplayPort-stik



Ben-nummer	20-bens side af det tilsluttede signalkable
1	ML3 (n)
2	GND
3	ML3 (p)
4	ML2 (n)
5	GND
6	ML2 (p)
7	ML1 (n)
8	GND
9	ML1 (p)
10	ML0 (n)
11	GND
12	ML0 (p)
13	GND
14	GND
15	AUX (p)
16	GND
17	AUX (n)
18	HPD (Hot-Plug-Detect)
19	Re-PWR
20	+3,3 V DP_PWR



## HDMI-stik



Ben-nummer	19-bens side af det tilsluttede signalkable
1	T.M.D.S. DATA 2+
2	T.M.D.S. DATA 2- AFSKÆRMNING
3	T.M.D.S. DATA 2-
4	T.M.D.S. DATA 1+
5	T.M.D.S. DATA 1- AFSKÆRMNING
6	T.M.D.S. DATA 1-
7	T.M.D.S. DATA 0+
8	T.M.D.S. DATA 0- AFSKÆRMNING
9	T.M.D.S. DATA 0-
10	T.M.D.S. UR+
11	T.M.D.S. UR- AFSKÆRMNING
12	T.M.D.S. UR-
13	CEC
14	Reserveret (Normalt lukket på enhed)
15	DDC UR (SCL)
16	DDC DATA (SDA)
17	DDC/CEC jord
18	+5 V STRØM
19	HPD (HOT-PLUG-DETECT)



## Plug and play-funktion


Du kan tilslutte skærmen til alle Plug and Play-kompatible systemer. Skærmen sender automatiske Extended Display Identification Data (EDID) via Display Data Channel (DDC)-protokoller til systemet, så systemet kan konfigurere sig selv og optimere skærmens indstillinger. De fleste installationer af skærmen er automatiske. Du kan dog vælge forskellige indstillinger, hvis du ønsker det. Se [Sådan bruges skærmen](#) for yderligere oplysninger om ændring af skærmens indstillinger.

## Universal Serial Bus (USB)-interface

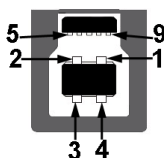
Dette afsnit indeholder oplysninger om USB-porte, der findes på skærmen.

 **BEMÆRK: Denne skærm er kompatibel med SuperSpeed USB 5 Gbps (USB 3.2 Gen1).**

Overførselshastighed	Datahastighed	Strømforbrug*
Superhastighed	5 Gbps	4,50 W (maks., hver port)
Høj hastighed	480 Mbps	4,50 W (maks., hver port)
Fuld hastighed	12 Mbps	4,50 W (maks., hver port)

\*Op til 2 A i USB-downstreamport (med batteriikonet ) på enheder, der er både versions- og opladningskompatible, og normale USB-enheder.

### USB 3.2 Gen1 (5 Gbps)-upstreamstik



Ben-nummer	9-bens side af stik
1	VCC
2	D-
3	D+
4	GND
5	SSTX-



6	SSTX+
7	GND
8	SSRX-
9	SSRX+


## USB 3.2 Gen1 (5 Gbps)-downstreamstik




Ben-nummer	9-bens side af stik
1	VCC
2	D-
3	D+
4	GND
5	SSRX-
6	SSRX+
7	GND
8	SSTX-
9	SSTX+

## USB-porte

- 1 x upstream - bagpå
- 2 x downstream - bagpå
- 2 x downstream - bund

Strømoopladningsport - porten med ikonet  understøtter en hurtig opladningskapacitet på op til 2 A hvis enheden er BC1.2-kompatibel.

 **BEMÆRK: SuperSpeed USB 5 Gbps (USB 3.2 Gen1)-funktionen kræver en computer med SuperSpeed USB 5 Gbps (USB 3.2 Gen1)-kapacitet.**

 **BEMÆRK: USB-portene på skærmen fungerer kun når skærmen er tændt eller i standbytilstand. Hvis du slukker for skærmen og derefter tænder den igen, kan det tage et par sekunder, før de eksterne enheder genoptager den normale funktion.**





## Politik om LCD-skærnkvalitet og pixler

Under fremstilling af en LCD-skærm er det ikke ualmindeligt, at en eller flere pixels bliver faste, dvs. at de ikke kan ændres. Det er vanskeligt at se og påvirker ikke skærmens kvalitet eller anvendelsesmuligheder. Se [www.dell.com/pixelguidelines](http://www.dell.com/pixelguidelines) for yderligere oplysninger om Politik om skærnkvalitet og pixler.

## Ergonomi

△ **FORSIGTIG: Forkert eller forlænget brug af et tastatur kan medføre personskaade.**

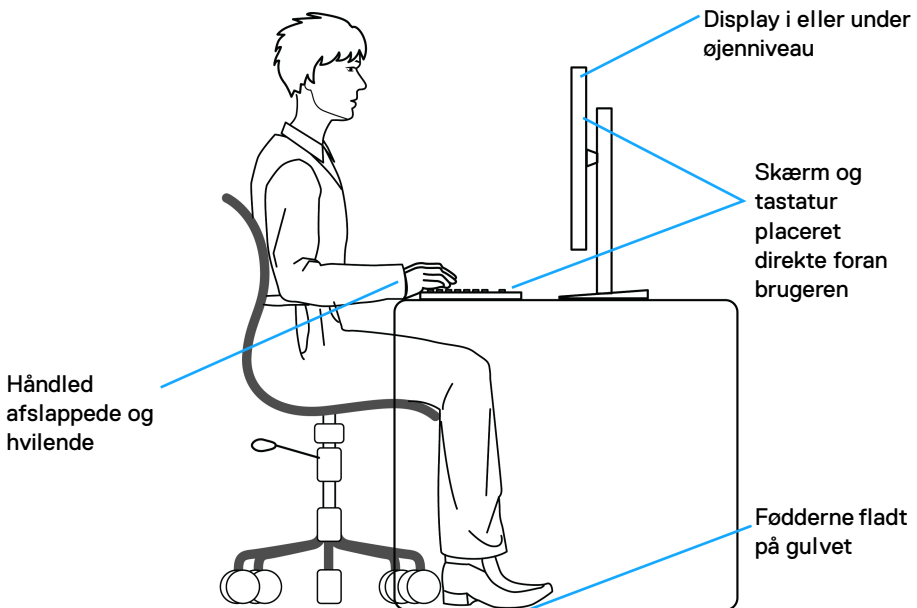
△ **FORSIGTIG: Hvis man ser på en computerskærm i længere perioder ad gangen, kan det medføre overanstrengelse af øjnene.**

Overhold følgende retningslinjer under opsætning og brug af computeren og skærmen for at sikre komfort og effektivitet:

- Anbring computeren, så skærmen og tastaturet er direkte foran dig når du arbejder. Der kan købes hylde, der kan hjælpe med at korrigere positionen for dit tastatur.
- For at reducere risikoen for overanstrengelse af øjnene såvel som smerte i nakke/arme/ryg/skuldre når du bruger skærmen i længere perioder, anbefaler vi at du:
  1. Indstiller afstanden til skærmen til mellem 50-70 cm (20-28 tommer) fra dine øjne.
  2. Blinker ofte for at fugte øjnene eller fugter dem med vand efter forlænget brug af skærmen.
  3. Tager regelmæssige og hyppige pauser på 20 minutter for hver 2 timers arbejde.
  4. Ser væk fra skærmen og ser på en genstand mindst 6 meter (20 fod) væk i mindst 20 sekunder i pauserne.
  5. Udfører strækøvelser for at udløse spændinger i nakke, arme, ryg og skuldre i pauserne.
- Sørger for, at displayet er på øjenniveau eller en smule derunder når du sidder foran skærmen.
- Justerer skærmen ved at vippe den, og bruger indstillingerne for kontrast og lysstyrke.
- Justerer den omgivende belysning (som f.eks. for loftsllys, skrivebordslamper såvel som gardiner og rullegardiner til de nærmeste vinduer) for at reducere refleksioner og skærende lys fra displayet.



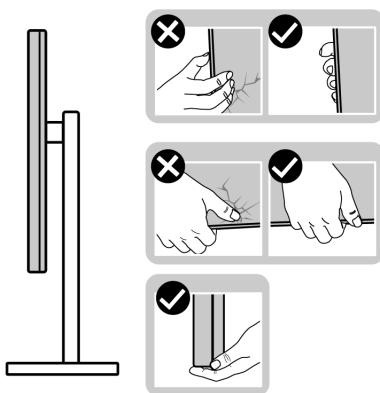
- Bruger en stol, der yder god rygstøtte.
- Holder underarmene vandret med håndleddene i en neutral, komfortabel position mens du bruger tastaturet eller musen.
- Altid sikrer, at der er plads til at hvile hænderne mens du bruger tastaturet eller musen.
- Lader dine overarme hvile naturligt i begge sider.
- Sikrer, at dine fødder hviler fladt på gulvet.
- Sørger for - når du sidder - at vægten af dine ben er på dine fødder og ikke på den forreste del af stolens sæde. Justerer stolens højde, eller bruger en fodstøtte, hvis der er nødvendigt, for at kunne opretholde en korrekt kropsholdning.
- Varierer dine arbejdsaktiviteter. Prøver at organisere dit arbejde, så du ikke skal sidde og arbejde i længere perioder. Du kan eventuelt stå, eller rejse dig og gå lidt rundt med regelmæssige intervaller.
- Holder skrivebordet rent og ryddeligt uden forhindringer og kabler eller elledninger, der eventuelt kan forstyrre en komfortabel kropsholdning eller udgøre en potentiel faldrisiko.



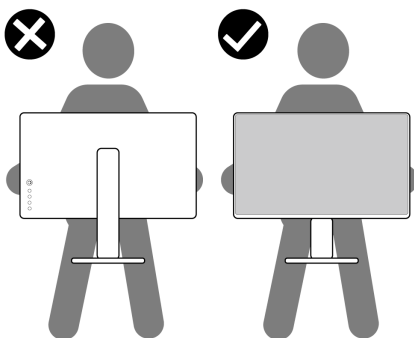
## Håndtering og flytning af skærmen

For at sikre, at skærmen håndteres sikkert når den løftes eller flyttes, skal du følge retningslinjerne nedenfor:

- Inden du flytter eller løfter skærmen, skal du slukke for computeren og skærmen.
- Frakobl alle kabler fra skærmen.
- Anbring skærmen i den oprindelige emballage med de oprindelige indpakningsmaterialer.
- Tag godt fat i skærmens nederste kant og siden med begge hænder, uden at bruge overdreven kraft, når du løfter eller flytter skærmen.



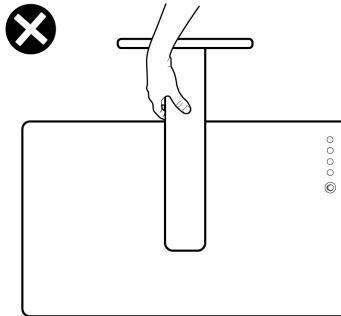
- Når du løfter eller flytter skærmen skal du sikre, at displayet vender væk fra dig, og at du ikke trykker på displayområdet, så du undgår at ridse eller beskadige displayet.



- Når du transporterer skærmen skal du undgå eventuelle pludselige stød og vibrationer.



- Når du løfter eller flytter skærmen, må du ikke vende skærmen på hovedet mens du holder i standerens fod eller standeren. Det kan resultere i beskadigelse af skærmen eller medføre personskade.



## Retningslinjer for vedligeholdelse

### Rengøring af din skærm

- △ **FORSIGTIG:** Læs og følg [Sikkerhedsinstruktioner](#) inden rengøring af skærmen.
- ⚠ **ADVARSEL:** Frakobl skærmens elledning fra stikkontakten inden rengøring af skærmen.



Det er bedst at følge instruktionerne i listen nedenfor hvad angår udpakning, rengøring og håndtering af skærmen:

- Din antistatiske skærm rengøres med en blød, ren klud, der er let fugtet med vand. Det er også muligt at bruge en serviet til rengøring af skærm eller en specialopløsning, der er egnet til antistatiske skærme. Brug ikke benzen, fortyndingsmiddel, ammoniak, skurrende rengøringsmidler eller trykluft.
- Brug en let fugtet, varm klud til at rengøre skærmkabinettet. Undgå at bruge rengøringsmidler af alle slags, da visse rengøringsmidler efterlader en mælkeagtig film på skærmen.
- Hvis du bemærker hvidt pulver på skærmen når du udpakker den, skal du tørre det af med en klud.
- Håndter din skærm med varsomhed, da en mørkfarvet skærm kan blive ridset og derefter have hvide ridsemærker. Det gælder mindre for en lysere farvet skærm.
- Du bør bruge en dynamisk pauseskærm for at bevare den bedste billedkvalitet for skærmen på lang sigt. Sluk også for skærmen når den ikke er i brug.



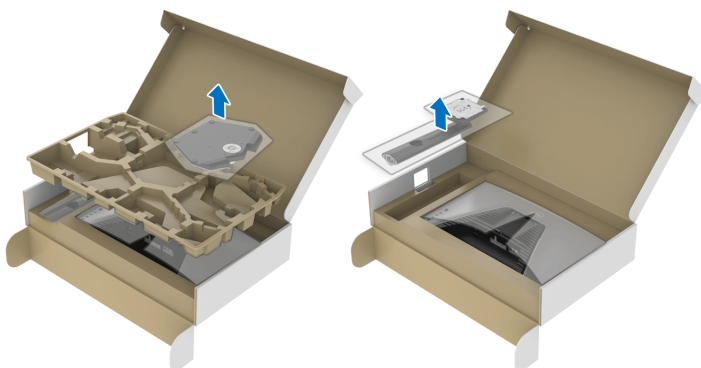
# Opsætning af skærmen

## Opsætning af standeren

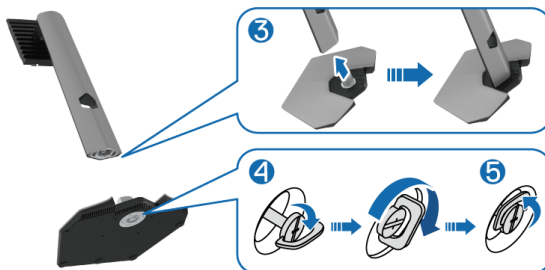
-  **BEMÆRK:** Standeren er ikke installeret på fabrikken.
-  **BEMÆRK:** De følgende trin gælder kun for montering af standeren, der blev sendt sammen med din skærm. Hvis du monterer en stander, du købte fra en anden kilde, skal du følge opsætningsinstruktionerne, der fulgte med den stander.

Sådan monteres skærmens stander:

1. Følg instruktionerne på pakkassens flapper for fjernelse af standeren fra puden, der beskytter den.
2. Fjern standerens fod og stander fra emballagens puder.



3. Ret standeren ind med foden og sæt den i foden.
4. Åbn skruehåndtaget i bunden af foden, og drej det med uret for at fastgøre foden til standeren.
5. Luk skruehåndtaget.

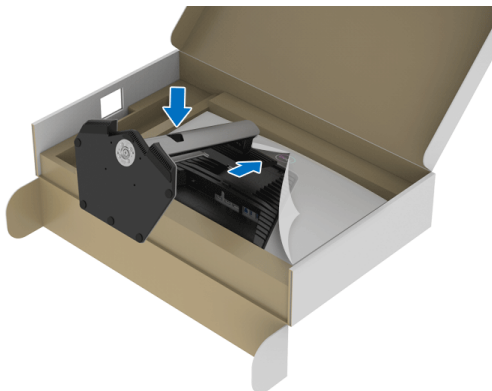


6. Åbn den beskyttende film til skærmen, så du har adgang til VESA-åbningen på skærmen.



**BEMÆRK:** Inden du monterer standeren til skærmen skal du sikre, at den forreste flap er helt åbnet, så der er plads til monteringen.

7. Sæt tapperne på standeren i hullerne bag på skærmen, og sænk standerenheden, så den 'klikker' på plads.

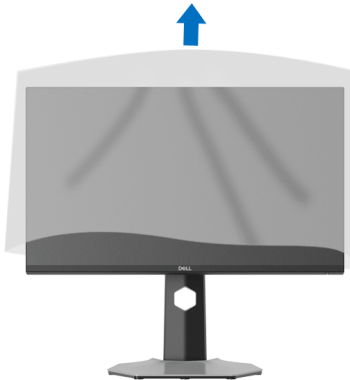


8. Hold i standeren og løft skærmen forsigtigt, og anbring den på en flad overflade.



**✎ BEMÆRK: Hold standeren med en fast hånd når du løfter skærmen, så du undgår beskadigelse.**

9. Fjern beskyttelsesfilmen fra skærmen.



## Tilslutning af skærmen

**⚠ ADVARSEL:** Inden du starter procedurerne i dette afsnit, skal du følge [Sikkerhedsinstruktioner](#).

**✍ BEMÆRK:** Dell skærme er designet til at fungere optimalt med kablerne i pakken fra Dell. Dell garanterer ikke videokvaliteten og ydeevnen når du bruger kabler, der ikke er fra Dell.

**✍ BEMÆRK:** Før kablerne gennem hullet til kabelføring inden du tilslutter kablerne.

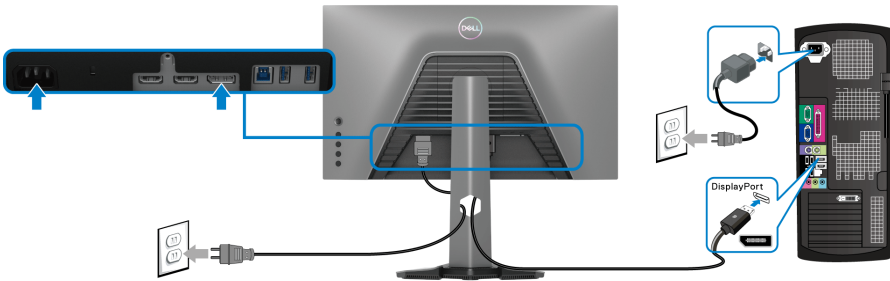
**✍ BEMÆRK:** Tilslut ikke alle kablerne til computeren samtidigt.

**✍ BEMÆRK:** Illustrationerne er kun ment som en vejledning. Udseendet af computeren kan være forskellig.

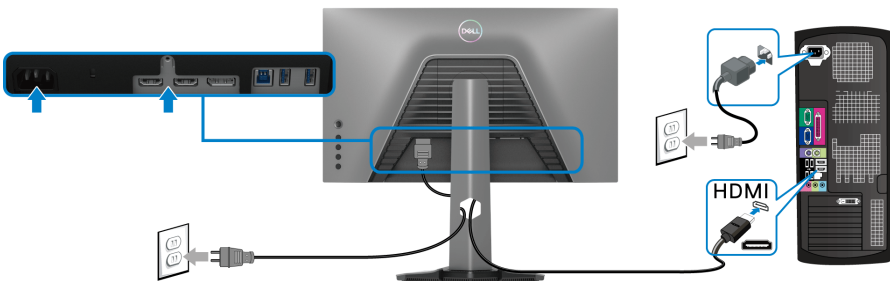
Sådan tilslutter du skærmen til computeren:

1. Sluk for computeren og frakobl elledningen.
2. Tilslut DisplayPort- eller HDMI-kablet fra skærmen til din computer.

### Tilslutning af DisplayPort (DP til DP)-kablet og elledningen



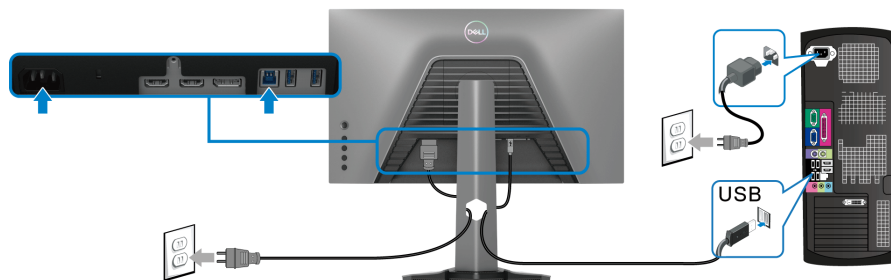
### Tilslutning af HDMI-kablet og elledningen





## Tilslutning af SuperSpeed USB 5 Gbps (USB 3.2 Gen1)-kablet og elledningen

Efter du har fuldført tilslutningen af DisplayPort/HDMI-kablet, skal du følge procedurerne nedenfor for at tilslutte USB-kablet til computeren og fuldføre opsætningen af skærmen:



1. Tilslut USB 3.2 Gen1-upstreamporten (kabel medfølger) til en USB 3.2 Gen1-port på din computer (se [Set nedefra](#) for yderligere oplysninger).
2. Tilslut USB 3.2 Gen1-kompatible eksterne enheder til USB 3.2 Gen1-downstreamportene på skærmen.
3. Tilslut elledningerne for computeren og skærmen til en stikkontakt.

### **BEMÆRK: Du kan organisere kablerne med kabelhullet på skærmens stander.**

4. Tænd for skærmen og computeren.

Hvis skærmen viser et billede, er installationen fuldført. Hvis den ikke viser et billede, skal du se [Almindelige problemer](#).



## Organisering af dine kabler



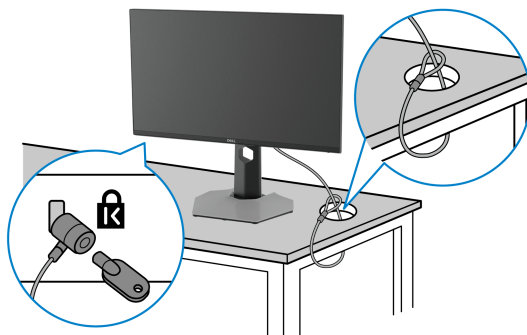
Når du har tilsluttet alle kablerne til skærmen og computeren (se [Tilslutning af skærmen](#) for tilslutning af kabler) kan du organisere alle kablerne, som vist ovenfor.

### Sikring af skærmen med en Kensington lås (ekstraudstyr)

Åbning til sikkerhedslåsen findes nederst på skærmen (se [Åbning til sikkerhedslås](#)).

Du kan finde yderligere oplysninger om brug af Kensington låsen (skal købes særskilt) i dokumentationen, der fulgte med låsen.

Sikre skærmen til et bord med Kensington sikkerhedslås.

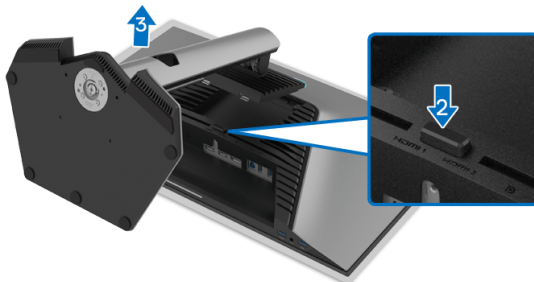


**BEMÆRK:** Illustrationen er kun ment som en vejledning. Udseendet af låsen kan være forskellig.



## Sådan afmonteres skærmens stander

- BEMÆRK:** For at undgå, at LCD-skærmen ridses når du afmonterer standeren, skal du sørge for, at skærmen er placeret på en blød, ren flade.
- BEMÆRK:** De følgende trin gælder kun for afmontering af standeren, der blev sendt sammen med din skærm. Hvis du afmonterer en stander, du købte fra en anden kilde, skal du følge opsætningsinstruktionerne, der fulgte med den stander.

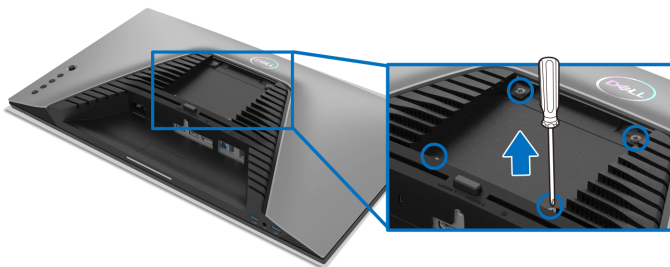


Sådan afmonteres standeren:

1. Anbring skærmen på en blød klud eller en pude.
2. Tryk og hold ned på standerens udløsningsknop.
3. Løft standeren op og væk fra skærmen.



## VESA-vægmontering (ekstraudstyr)



(Dimension af skrue: M4 x 10 mm).

Se instruktionerne, der fulgte med det VESA-kompatible vægmonterings sæt.

1. Anbring skærmpanelet på en blød klud eller en pude på et stabilt, fladt bord.
2. Afmontering af skærmens stander (se [Sådan afmonteres skærmens stander](#)).
3. Brug en Phillips skruetrækker til at fjerne de fire skrue, der holder plastdækslet.
4. Fastgør monteringsbeslaget fra vægmonterings sættet til skærmen.
5. Monter skærmen på væggen. For yderligere oplysninger henvises til dokumentationen, der fulgte med vægmonterings sættet.

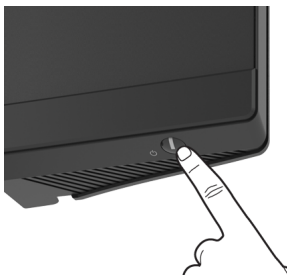
**✎ BEMÆRK: Kun til brug med et vægmonteringsbeslag, angivet som UL eller CSA eller GS, med en minimums eller belastningskapacitet på 14,88 kg.**



# Sådan bruges skærmen

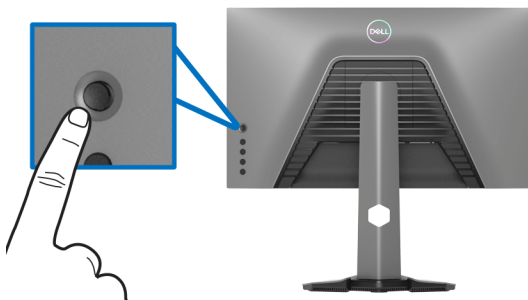
## Sådan tændes for skærmen

Tryk på tænd/sluk-knappen for at tænde for skærmen.



## Sådan bruges joysticken

Brug joysticken bag på skærmen til at udføre justeringer til OSD-menuen.

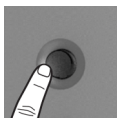


1. Tryk på joystickknappen for at åbne OSD-hovedmenuen.
2. Flyt joysticken op/ned/venstre/højre for at skifte mellem de forskellige valgmuligheder.
3. Tryk på joysticken knappen igen for at bekræfte indstillingerne og afslutte.

---

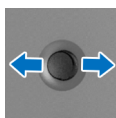
### Joystick

### Beskrivelse

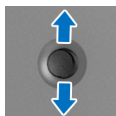


- Tryk, mens OSD-menuen er åben, på knappen for at bekræfte valget eller gemme indstillingerne.
- Tryk, hvis OSD-menuen er lukket, på knappen for at åbne OSD-hovedmenuen. Se [Sådan tager du adgang til menu systemet](#).





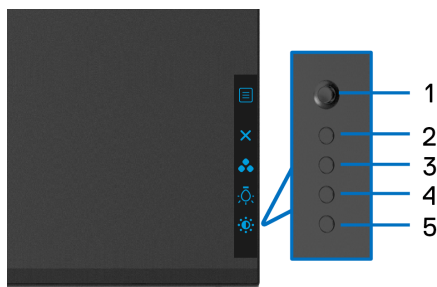
- For 2-vejs (højre og venstre) retningsmæssig navigation.
- Gå til højre for at åbne undermenuen.
- Gå til venstre for at afslutte undermenuen.
- Hæver (højre) eller sænker (venstre) parametrene for det valgte menuemne.






- For 2-vejs (op og ned) retningsmæssig navigation.
- Skifter mellem menuemnerne.
- Hæver (op) eller sænker (ned) parametrene for det valgte menuemne.

## Sådan bruges knapperne på panelet på bagsiden

Brug knapperne på bagsiden til at få adgang til OSD-menuen og genvejstaster.



Følgende tabel beskriver knapperne på panelet på bagsiden:

Knap på panelet på bagsiden	Beskrivelse
1  <b>Menu</b>	Brug knappen <b>MENU</b> til at starte OSD (skærmmenu). Se <a href="#">Sådan tager du adgang til menusystemet</a> .
2  <b>Afslut</b>	Sådan afsluttes OSD-hovedmenuen.
3  <b>Genvejstast/ Preset Modes (Forudindstillede tilstande)</b>	Du kan specificere en ønsket farvetilstand i listen med forudindstillede tilstande.



4



### Genvejstast/ Downlight

Du kan tænde eller slukke for downlights nederst på skærmen.

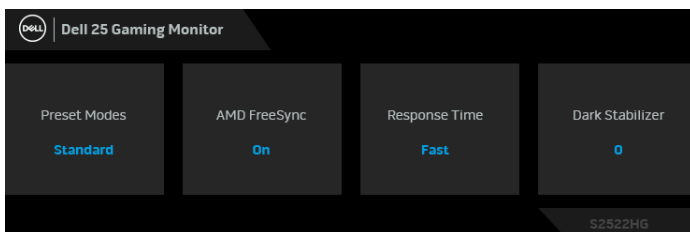
5



### Genvejstast/Brightness/ Contrast (Lysstyrke/ Kontrast)

Giver direkte adgang til justeringsklyderne for **Brightness/Contrast (Lysstyrke/  
Kontrast)**.

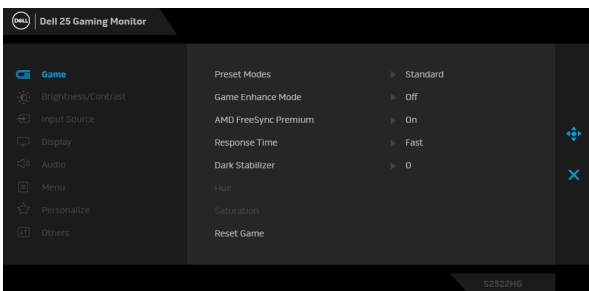
Når du trykker på en af disse knapper (undtagen joysticken), vises OSD-statuslinjen, hvor du kan se de aktuelle indstillinger for visse OSD-funktioner.



## Sådan bruges OSD (skærm)-menuen

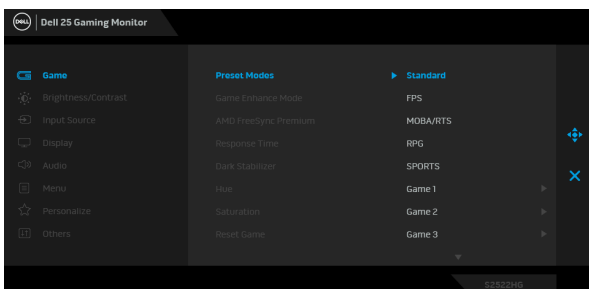
### Sådan tager du adgang til menusystemet

Ikon	Menu og undermenuer	Beskrivelse
	<b>Game (Spil)</b>	Brug denne menu til at personliggøre din visuelle spiloplevelse.



## Preset Modes (Forudindstillede tilstande)

Giver dig mulighed for at vælge i listen over forudindstillede farvetilstande.



- **Standard:** Indlæser skærmens standard farveindstillinger. Dette er standard forudindstillet tilstand.
- **FPS:** Indlæser farveindstillinger, der er ideelle for Første-personers synsvinkel (FPS).
- **MOBA/RTS:** Indlæser farveindstillinger, der er ideelle for Multiplayer Online Battle Arena (MOBA)- og Realidsstrategi (RTS)-spil.
- **RPG:** Indlæser farveindstillinger, der er ideelle for Rollespil (RPG).
- **SPORTS (SPORT):** Indlæser farveindstillinger, er ideelle for sportsspil.
- **Game 1 (Spil 1)/Game 2 (Spil 2)/Game 3 (Spil 3):** Giver dig mulighed for at brugerdefinere indstillinger for farve, **Response Time (Responstid)**, og **Dark Stabilizer (Mørkestabilisator)** for dine spillebehov.
- **ComfortView:** Reducerer niveauet af blå lys, der udsendes fra skærmen, så skærmen er mere komfortabel for dine øjne.





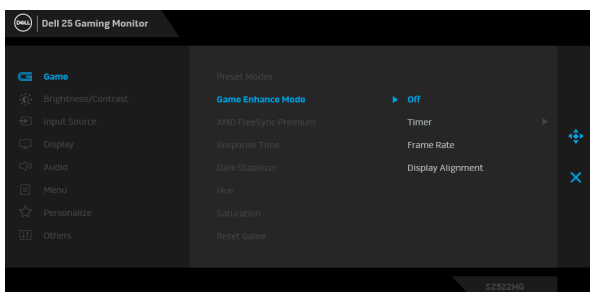
## Preset Modes (Forudindstillede tilstande)

**ADVARSEL:** Mulige langtidseffekter fra udstråling af blå lys kan medføre personskader som f.eks. digital overanstrengelse af øjnene, trætte øjne og øjenskade. Brug af en skærm i længere perioder kan også medføre smerter i dele af kroppen som f.eks. nakke, arme, ryg og skuldre. Se [Ergonomi](#) for yderligere oplysninger.

- **Warm (Varm):** Præsenterer farver i de varmere farvetemperaturer. Skærmen ser varmere ud med en rød/gul tone.
- **Cool (Kølig):** Præsenterer farver i de højere farvetemperaturer. Skærmen ser køligere ud med en blå tone.
- **Custom Color (Brugerdefineret farve):** Giver dig mulighed for at justere farveindstillingerne manuelt. Bevæg joysticken for at justere værdierne for **Gain (Stigning)**, **Offset (Forskydning)**, **Hue (Nuance)** og **Saturation (Mætning)** og opret din egen forudindstillede farvetilstand.

## Game Enhance Mode (Forbedret tilstand for spil)

Denne funktion har tre tilgængelige funktioner til forbedring af din spilleoplevelse.



### • Off (Fra)

Vælg **Off (Fra)** for at deaktivere funktionerne under **Game Enhance Mode (Forbedret tilstand for spil)**.



---

## Game Enhance Mode (Forbedret tilstand for spil)

### • Timer

Aktiver eller deaktiver timeren i øverste, venstre hjørne af displayet. Timeren viser, hvor lang tid der er gået siden spillet startede. Vælg en mulighed i listen over tidsintervaller for at holde øje med den resterende tid.

### • Frame Rate (Billedhastighed)

Vælg for at vise den aktuelle hastighed for billeder pr. sekund når du spiller spil. Des højere hastigheden er, des jævner er bevægelser.

### • Display Alignment (Tilpasning af display)

Aktivering af denne funktion kan hjælpe med at sikre, at videoindholdet på flere skærme er perfekt rettet ind med hinanden.

---

## AMD FreeSync Premium

Når du vælger **On (Til)** og indstiller skærmen til den højeste billedhastighed, er det muligt at fjerne både inputforsinkelse og skærmrivning, så du har en jævnere spiloplevelse.

**BEMÆRK:** For oplysninger om, hvordan du indstiller den højeste billedhastighed, skal du se [Indstilling af maks. billedhastighed](#).

---

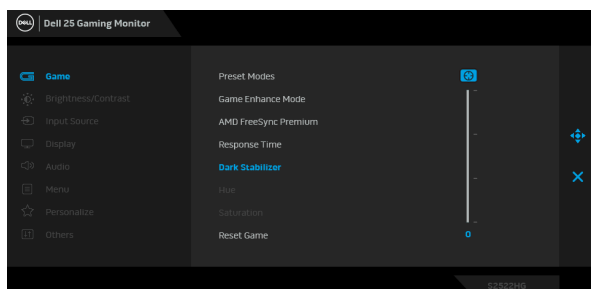
## Response Time (Responstid)

Giver dig mulighed for at indstille **Response Time (Responstid)** til **Fast (Hurtig)**, **Super Fast (Superhurtig)** eller **Extreme (Ekstrem)**.

---

## Dark Stabilizer (Mørkestabilisator)

Forbedrer synligheden i spil med mørke situationer. Jo højere værdien er (0 til 3), des mere synligt er det viste billede i mørke situationer.



---

**Hue (Nuance)** Denne funktion kan skifte farven i videobilledet til mere grønt eller violet. Funktionen bruges til at justere til den ønskede farvetone for hud.

Brug joysticken for at justere nuanceniveauet fra 0 til 100.

Bevæg joysticken op for at øge den grønne tone i videobilledet.

Bevæg joysticken ned for at øge den violette tone i videobilledet.

**BEMÆRK:** Justering af **Hue (Nuance)** er kun tilgængelig når du vælger **FPS, MOBA/RTS, SPORTS (SPORT)**, eller **RPG** forudindstillet tilstand.

---

**Saturation (Mætning)** Denne funktion kan justere farvemætningen for videobilledet.

Brug joysticken for at justere mætningsniveauet fra 0 til 100.

Bevæg joysticken op for at øge farvernes forekomst i videobilledet.

Bevæg joysticken ned for at øge forekomsten af sort/hvid i videobilledet.

**BEMÆRK:** Justering af **Saturation (Mætning)** er kun tilgængelig når du vælger **FPS, MOBA/RTS, SPORTS (SPORT)**, eller **RPG** forudindstillet tilstand.

---

**Reset Game (Nulstil spil)** Nulstiller alle indstillinger i menuen **Game (Spil)** til fabriksindstillingerne.

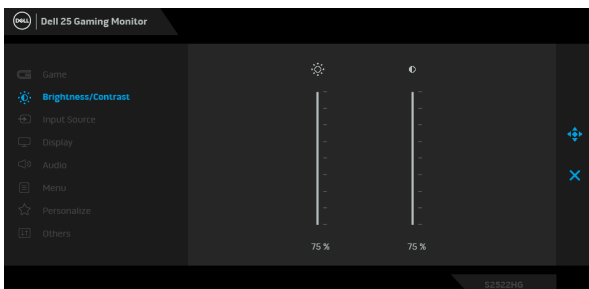
---





## Brightness/ Contrast (Lysstyrke/ Kontrast)

Justerer lysstyrken og kontrasten i displayet.



### Brightness (Lysstyrke)

**Brightness (Lysstyrke)** justerer lysstyrken for baggrundsliset.

Flyt joysticken op for at hæve lysstyrkeniveauet, eller flyt joysticken ned for at sænke lysstyrkeniveauet (min. 0/maks. 100).

### Contrast (Kontrast)

Juster først **Brightness (Lysstyrke)** og juster derefter kun **Contrast (Kontrast)** hvis det er nødvendigt.

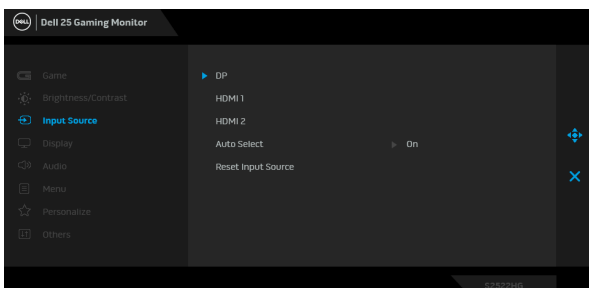
Flyt joysticken op for at hæve kontrastniveauet, eller flyt joysticken ned for at sænke kontrastniveauet (min. 0/maks. 100).

Funktionen **Contrast (Kontrast)** justerer graden af forskellen mellem mørke og lys på skærbilledet.



## Input Source (Inputkilde)

Vælger mellem forskellige videosignaler, der måtte være tilsluttet til skærmen.

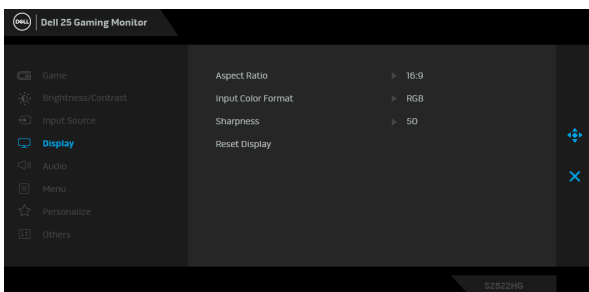


<b>DP</b>	Vælg inputtet <b>DP</b> når du bruger DisplayPort (DP)-stikket. Tryk på joystickknappen for at bekræfte valget.
<b>HDMI 1</b> <b>HDMI 2</b>	Vælg inputtet <b>HDMI 1</b> eller <b>HDMI 2</b> når du bruger HDMI-stikket. Tryk på joystickknappen for at bekræfte valget.
<b>Auto Select (Automatisk valg)</b>	Scanner automatisk for tilgængelige inputkilder. Tryk på joystickknappen for at bekræfte valget.
<b>Reset Input Source (Nulstil inputkilde)</b>	Nulstiller alle indstillinger i menuen <b>Input Source (Inputkilde)</b> til fabriksindstillingerne.



## Display

Brug menuen **Display** til at justere billeder.



<b>Aspect Ratio (Aspektforhold)</b>	Justerer aspektforholdet til <b>16:9, Auto Resize (Automatisk tilpasning), 4:3</b> eller <b>1:1</b> .
<b>Input Color Format (Farveformat for input)</b>	Giver dig mulighed for at indstille videoens inputtilstand til: <ul style="list-style-type: none"> <li>• <b>RGB</b>: Vælg denne valgmulighed hvis din skærm er tilsluttet til en computer eller en medieafspiller, der understøtter RGB-output.</li> <li>• <b>YCbCr</b>: Vælg denne valgmulighed hvis din medieafspiller kun understøtter YCbCr-output.</li> </ul>
<b>Sharpness (Skarphed)</b>	Denne funktion kan gøre billedet skarpere eller blødere. Bevæg joysticken for at justere skarphedsniveauet fra 0 til 100.



---

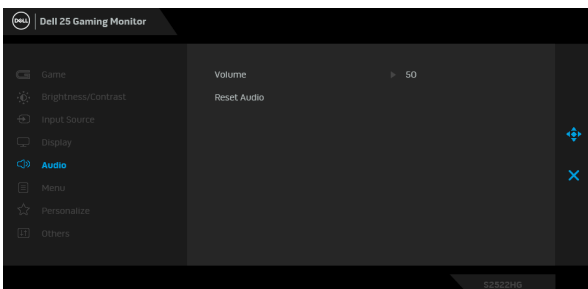
## Reset Display (Nulstil display)

Nulstiller alle indstillinger i menuen **Display** til fabriksindstillingerne.

---



## Audio (Lyd)



---

## Volume (Lydstyrke)

Justerer lydstyrken for hovedtelefonoutputtet.  
Brug joysticken for at justere lydstyrken fra 0 til 100.

---

## Reset Audio (Nulstil lyd)

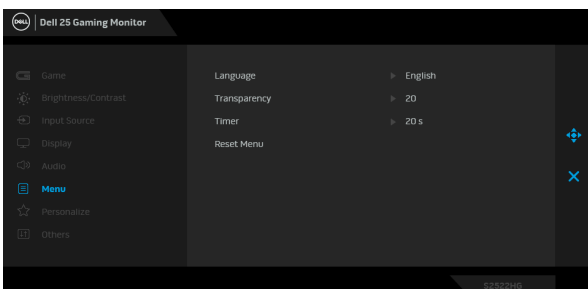
Nulstiller alle indstillinger i menuen **Audio (Lyd)** til fabriksindstillingerne.

---



## Menu

Vælg denne valgmulighed hvis du vil justere indstillingerne i OSD'en, som f.eks. OSD'ens sprog, hvor lang tid menuen er synlig på skærmen osv.



---

## Language (Sprog)

Indstiller OSD'en til et af de otte sprog: engelsk, spansk, fransk, tysk, brasiliansk portugisisk, russisk, forenklet kinesisk eller japansk.

---

## Transparency (Gennemsigtighed)

Indstil denne valgmulighed for at ændre menuens gennemsigtighed ved at bevæge joysticken op eller ned (min. 0/maks. 100).

---



---

## Timer

Indstiller, hvor lang tid OSD-menuen forbliver aktiv efter den sidste gang du bevægede joysticken eller trykkede på en knap.

Flyt joysticken for at justere skyderen i trin på 1 sekund, fra 5 til 60 sekunder.

---

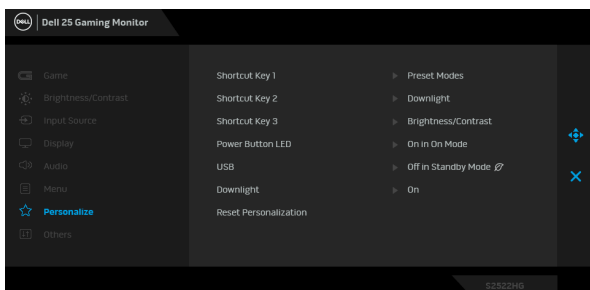
## Reset Menu (Nulstillings- menu)

Nulstiller alle indstillinger i menuen **Menu** til fabriksindstillingerne.

---



## Personalize (Personliggør)



---

## Shortcut Key 1 (Genvejstast 1)

Giver dig mulighed for at vælge en funktion i **Preset Modes (Forudindstillede tilstande)**, **Game Enhance Mode (Forbedret tilstand for spil)**, **AMD FreeSync Premium**, **Dark Stabilizer (Mørkestabilisator)**, **Brightness/Contrast (Lysstyrke/Kontrast)**, **Input Source (Inputkilde)**, **Aspect Ratio (Aspektforhold)**, **Volume (Lydstyrke)**, eller **Downlight** og indstille den til en genvejstast.

---

## Shortcut Key 2 (Genvejstast 2)

---

## Shortcut Key 3 (Genvejstast 3)

---

## Power Button LED (LED for Tænd/sluk- knap)

Giver dig mulighed for at indstille LED-indikatoren for Tændt til Til eller Fra for at spare på energien.

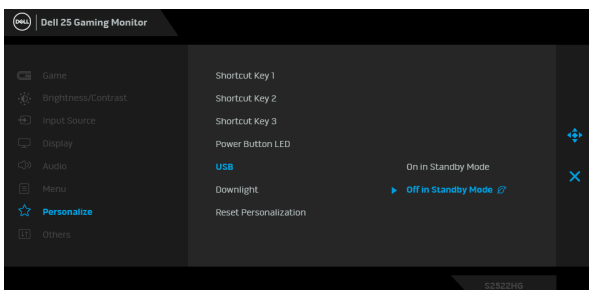
---



---

## USB

Giver dig mulighed for at aktivere eller deaktivere USB-funktionen når skærmen er i standbytilstand.



**BEMÆRK:** USB TIL/FRA i standbytilstand er kun tilgængelig når USB-upstreamkablet er frakoblet. Denne valgmulighed vil være gråtonet når USB-upstreamkablet er tilsluttet.

---

## Downlight

Standard fabriksindstillingen for berøringssensoren er Til, dvs. at du kan trykke på downlights nederst på skærmen for at tænde eller slukke for dem. Når downlights er tændt, lyser de blå (se [Downlights](#)).

Hvis du vil deaktivere berøringssensoren, skal du vælge **Off (Fra)**.

**BEMÆRK:** På skærme, der er fremstillet fra august 2021, kan downlights kun tændes og slukkes med OSD-menuen.

---

## Reset Personalization (Nulstil personlig-gørelse)

Indstiller alle indstillingerne i **Personalize (Personliggør)** til de fabriksindstillede værdier.

---

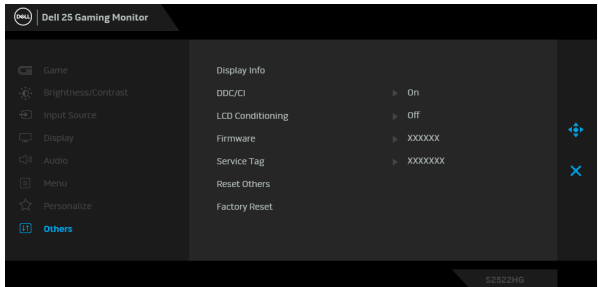






## Others (Andre)

Vælg denne valgmulighed for at justere OSD-indstillingerne, som f.eks. **DDC/CI**, **LCD Conditioning (LCD-tilretning)** osv.

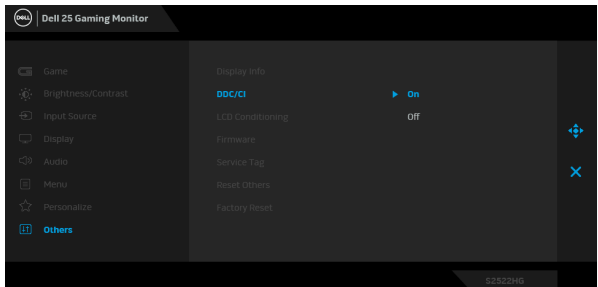


## Display Info (Oplysninger om display)

Viser skærmens aktuelle indstillinger.

### DDC/CI

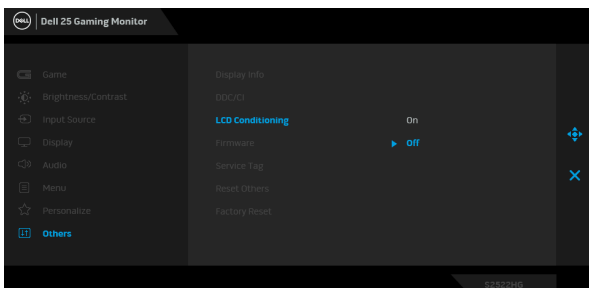
**DDC/CI** (Display Data Channel/Command Interface) giver din skærm mulighed for at justere parametre (lysstyrke, farvebalance osv.) via softwaren på din computer. Du kan deaktivere denne funktion ved at vælge **Off (Fra)**. Aktiver denne funktion for at få den bedste brugeroplevelse af skærmen og optimal ydeevne.



---

## LCD Conditioning (LCD-tilretning)

Hjælper med at reducere mindre tilfælde af billedindbrænding. Afhængigt af graden af billedindbrænding, kan det tage et stykke tid at køre programmet. Du kan aktivere denne funktion ved at vælge **On (Til)**.



---

## Firmware

Viser versionen af skærmens firmware.

---

## Service Tag

Viser skærmens service tag. Du skal bruge dit service tag når du ringer for support, tjekker din garantistatus og opdaterer drivere på Dells websted osv.

---

## Reset Others (Nulstil andre)

Nulstiller alle indstillinger i menuen **Others (Andre)** til fabriksindstillingerne.

---

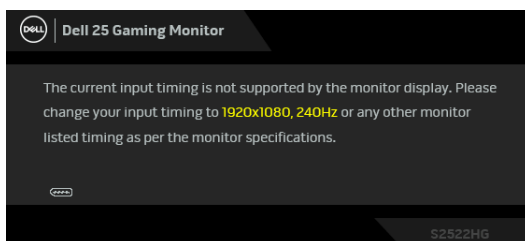
## Factory Reset (Nulstilling til fabriksindstillinger)

Gendanner alle forudindstillede værdier til de fabriksindstillede værdier.

---

## OSD-advarselsmeddelelse

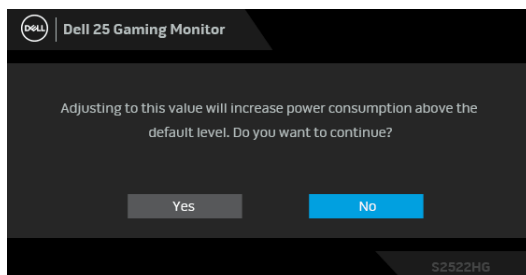
Hvis skærmen ikke understøtter en bestemt opløsningstilstand, vises følgende meddelelse:




Det betyder, at skærmen ikke kan synkronisere med signalet, den modtager fra computeren. Se [Skærmens specifikationer](#) for horisontale og vertikale frekvensområder, der kan håndteres af skærmen. Den anbefalede tilstand er 1920 x 1080.

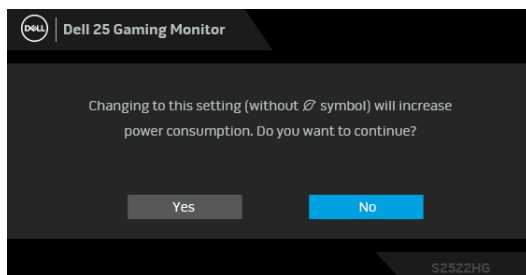
 **BEMÆRK: Meddelelsen kan være en smule anderledes, afhængigt af det tilsluttede inputsignal.**


Når du justerer niveauet for **Brightness (Lysstyrke)** over standard niveauet den første gang, vises følgende meddelelse:



 **BEMÆRK: Hvis du vælger Yes (Ja), vises meddelelsen ikke næste gang du ændrer indstillinger for Brightness (Lysstyrke).**

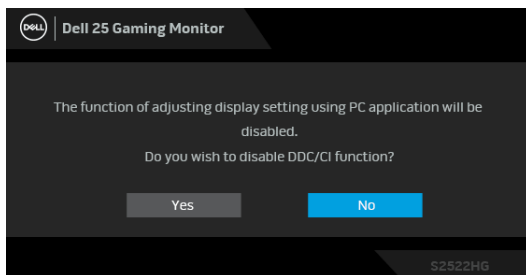
Når du ændrer standard indstillingen **USB** den første gang, vises følgende meddelelse:



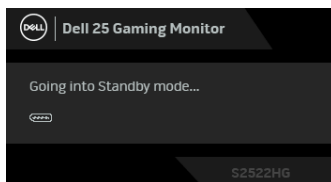
 **BEMÆRK: Hvis du vælger Yes (Ja), vises meddelelsen ikke næste gang du ændrer indstillingen USB. Når du udfører en nulstilling til fabriksindstillingerne, vises meddelelsen igen.**



Den følgende meddelelse vises inden **DDC/CI**-funktionen deaktiveres:



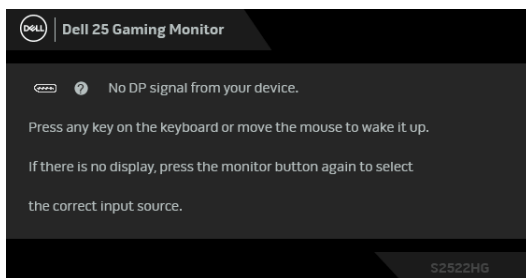
Når skærmen skifter til tilstanden **Standby**, vises følgende meddelelse:



Aktiver computeren og væk skærmen for at få adgang til **OSD**.

**BEMÆRK: Meddelelsen kan være en smule anderledes, afhængigt af det tilsluttede inputsignal.**

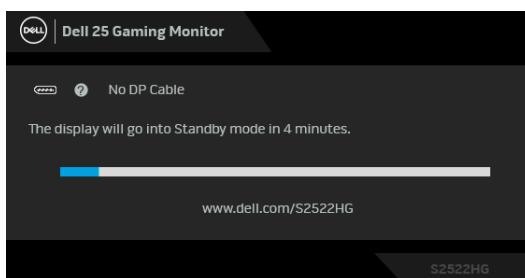
OSD fungerer kun i normal driftstilstand. Hvis du trykker på en vilkårlig knap (undtagen tænd/sluk-knappen) i standbytilstand, vises følgende meddelelse, afhængigt af det valgte input:



**BEMÆRK: Meddelelsen kan være en smule anderledes, afhængigt af det tilsluttede inputsignal.**

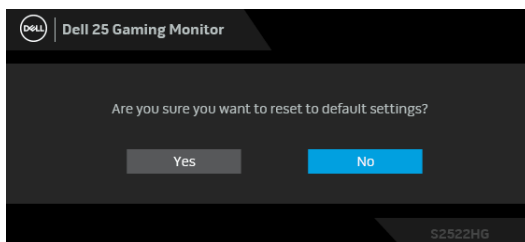


Hvis det valgte input er enten HDMI eller DP, og det tilsvarende kabel ikke er tilsluttet, vises en flydende dialogboks, vist nedenfor.



**BEMÆRK:** Meddelelsen kan være en smule anderledes, afhængigt af det tilsluttede inputsignal.

Når **Factory Reset (Nulstilling til fabriksindstillinger)** er valgt, vises følgende meddelelse:

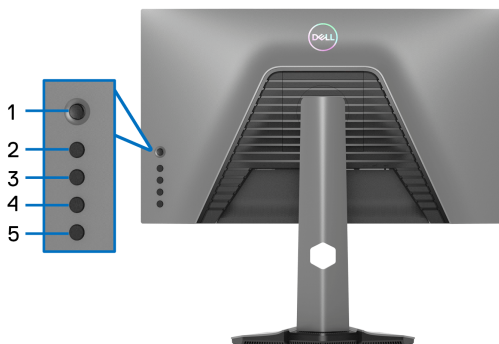


Se [Fejlfinding](#) for yderligere oplysninger.




## Sådan låses knapperne på kontrolpanelet på bagsiden

Du kan låse knapperne på kontrolpanelet på bagsiden for at forhindre adgang til OSD-menuen og/eller tænd/sluk-knappen.




Sådan låses knappen/knapperne:

1. Tryk og hold ned på **Knap 5** i fire sekunder, hvorefter der vises en menu på skærmen.
2. Vælg en af de følgende valgmuligheder:
  - **Menu Buttons (Menuknapper)**: Vælg denne valgmulighed for at låse alle OSD-menuknapper undtagen tænd/sluk-knappen.
  - **Power Button (Tænd/sluk-knap)**: Vælg denne valgmulighed hvis du kun vil låse tænd/sluk-knappen.
  - **Menu + Power Buttons (Menuknap + Tænd/sluk-knap)**: Vælg denne valgmulighed hvis du vil låse alle knapperne på kontrolpanelet på bagsiden.

Tryk og hold ned på **Knap 5** i fire sekunder for at oplåse knappen/knapperne, indtil der vises en menu på skærmen. Vælg **Oplås ikon**  for at oplåse knappen/knapperne.



## Indstilling af maksimal opløsning

 **BEMÆRK: Trinnene kan være en smule anderledes, afhængigt af, hvilken version af Windows du har.**

Sådan indstilles til skærmens maksimale opløsning:

I Windows 7, Windows 8 og Windows 8.1:

1. For Windows 8 og Windows 8.1 kan du vælge feltet Skrivebord for at skifte til det klassiske skrivebord.
2. Højreklik på skrivebordet og klik på **Skærmopløsning**.
3. Hvis du har mere end en skærm tilsluttet, skal du vælge **S2522HG**.
4. Klik på rullemenuen **Skærmopløsning** og vælg **1920 x 1080**.
5. Klik på **OK**.

I Windows 10 og Windows 11:

1. Højreklik på skrivebordet og klik på **Skærmindstillinger**.
2. Hvis du har mere end en skærm tilsluttet, skal du vælge **S2522HG**.
3. Klik på rullemenuen **Skærmopløsning** og vælg **1920 x 1080**.
4. Klik på **Bevar ændringer**.

Hvis du ikke ser valgmuligheden 1920 x 1080 skal du opdatere din grafikdriver til den seneste version. Afhængigt af, hvilken computer du har, skal du fuldføre en af de følgende procedurer:

Hvis du har en Dell desktop eller laptop:


- Gå til <https://www.dell.com/support>, indtast dit service tag og download den seneste driver for dit grafikkort.

Hvis du bruger en computer, der ikke er fra Dell (laptop eller en desktop):

- Gå til webstedet for support for din computer og download de seneste grafikdrivere.
- Gå til webstedet for dit grafikkort og download de seneste grafikdrivere.



## Indstilling af maks. billedhastighed

 **BEMÆRK:** Trinnene kan være en smule anderledes, afhængigt af, hvilken version af Windows du har.

Sådan indstilles til skærmens maksimale billedhastighed:

I Windows 7, Windows 8 og Windows 8.1:

1. For Windows 8 og Windows 8.1 kan du vælge feltet Skrivebord for at skifte til det klassiske skrivebord.
2. Højreklik på skrivebordet og klik på **Skærmopløsning**.
3. Hvis du har mere end 1 skærm tilsluttet, skal du vælge **S2522HG**.
4. Klik på **Avancerede indstillinger**.
5. Klik på fanen **Skærm**.
6. Klik på rullemenuen **Skærmopdateringshastighed** og vælg **240 Hertz**.
7. Klik på **OK**.

I Windows 10:

1. Højreklik på skrivebordet og klik på **Skærmindstillinger**.
2. Klik på **Avancerede skærmindstillinger**.
3. Hvis du har mere end 1 skærm tilsluttet, skal du vælge **S2522HG**.
4. Klik på linket **Vis egenskaber for netværksskort**.
5. Klik på fanen **Skærm**.
6. Klik på rullemenuen **Skærmopdateringshastighed** og vælg **240 Hertz**.
7. Klik på **OK**.

I Windows 11:

1. Højreklik på skrivebordet og klik på **Skærmindstillinger**.
2. Klik på **Avanceret skærm**.
3. Hvis du har mere end en skærm tilsluttet, skal du vælge **S2522HG**.
4. Klik på rullemenuen **Vælg en opdateringshastighed** og vælg **240 Hertz**.
5. Klik på **Bevar ændringer**.





## Sådan bruges vipning og lodret forlængelse

**BEMÆRK:** De følgende instruktioner gælder kun for montering af standen, der blev sendt sammen med din skærm. Hvis du monterer en stander, du købte fra en anden kilde, skal du følge opsætningsinstruktionerne, der fulgte med den stander.

### Sådan bruges vipning og drejning

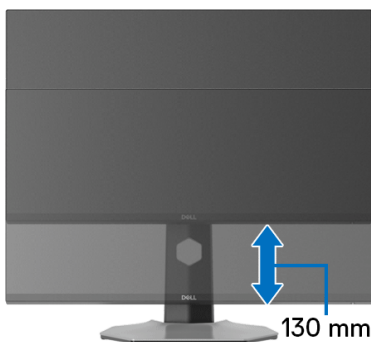
Når standen er monteret på skærmen, kan du vippe og dreje skærmen for at finde den mest komfortable visningsvinkel.



**BEMÆRK:** Standeren er ikke installeret på fabrikken.

### Lodret forlængelse

**BEMÆRK:** Standeren kan forlænges lodret op til 130 mm. Figuren nedenfor viser, hvordan du forlænger standen lodret.



## Rotation af skærmen

Inden du roterer skærmen skal du sikre, at den er helt forlænget i lodret retning og helt vippet, så du undgår, at kanten af skærmen rammer bordet.



## Rotation med uret



## Rotation mod uret



- ✎ **BEMÆRK:** For at kunne bruge funktionen Skærmrotation (liggende versus stående visning) med din Dell computer, skal du hente en opdateret grafikdriver, der ikke er inkluderet med denne skærm. Du kan downloade grafikdriveren ved at gå til [www.dell.com/support](http://www.dell.com/support), gå til afsnittet Downloads og Videodrivere for de seneste driveropdateringer.
- ✎ **BEMÆRK:** I stående tilstand oplever du muligvis en nedsat ydelse når du bruger grafikintensive programmer som f.eks. 3D-spil.

## Justering af indstillingerne i dit system for rotation af skærm

Når du har roteret skærmen, skal du fuldføre proceduren nedenfor for at justere dit systems indstillinger for rotation af skærm.


- ✎ **BEMÆRK:** Hvis du bruger skærmen med en computer, der ikke er fra Dell, skal du gå til webstedet for din grafikdriver eller webstedet for din computerproducent for oplysninger om rotation af skærmens 'indhold'.

Sådan justeres indstillingerne for skærmens rotation:

1. Højreklik på skrivebordet og klik på **Egenskaber**.
2. Vælg fanen **Indstillinger** og klik på **Avanceret**.
3. Hvis du har et ATI-grafikkort skal du vælge fanen **Rotation** og indstille for den ønskede rotation.
4. Hvis du har et NVIDIA grafikkort skal du klikke på fanen **NVIDIA**, vælge **NVRotate** i venstre kolonne og derefter vælge den ønskede rotation.



5. Hvis du har et Intel® grafikkort skal du vælge fanen **Intel**, klikke på **Egenskaber for grafik**, vælge fanen **Rotation** og derefter vælge den ønskede rotation.

 **BEMÆRK:** Hvis du ikke ser valgmuligheden for rotation, eller hvis den ikke fungerer korrekt, skal du gå til [www.dell.com/support](http://www.dell.com/support) og downloade den seneste driver for dit grafikkort.



# Fejlfinding

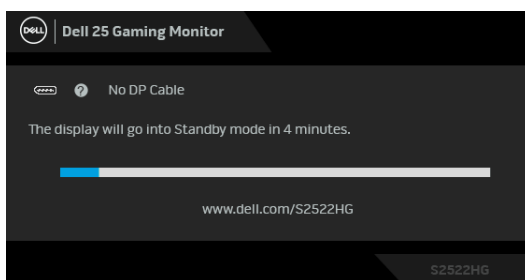
**⚠ ADVARSEL:** Inden du starter procedureerne i dette afsnit, skal du følge [Sikkerhedsinstruktioner](#).

## Selvtest

Din skærm er udstyret med en selvtestfunktion, der giver dig mulighed for at tjekke, om skærmen fungerer korrekt. Hvis din skærm og computer er forbundet korrekt, men skærbilledet forbliver mørkt, kan du køre skærmens selvtest ved at udføre følgende trin:

1. Sluk for både computeren og skærmen.
2. Frakobl videokablet fra bagsiden af computeren. For at sikre korrekt funktion af selvtesten skal du fjerne alle digitale kabler fra bagsiden af computeren.
3. Tænd for skærmen.

**✎ BEMÆRK:** Der skulle nu vises en dialogboks på skærmen (mod en sort baggrund) hvis skærmen ikke kan detektere et videosignal og fungerer korrekt. I selvtesttilstand lyser tænd-LED'en hvidt (standard farve) og downlights lyser blå (standard farve).



**✎ BEMÆRK:** Meddelelsen kan være en smule anderledes, afhængigt af det tilsluttede inputsignal.

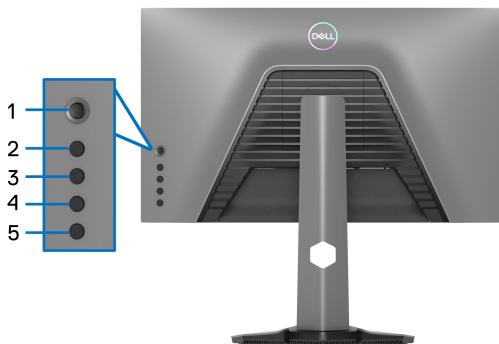
4. Meddelelsen vises også under normal systemdrift hvis videokablet frakobles eller beskadiges.
5. Sluk for skærmen og tilslut videokablet igen. Tænd derefter for både computeren og skærmen.

Hvis skærmens skærbillede forbliver tomt efter den forrige procedure, skal du kontrollere din video-controller og computeren, da din skærm fungerer korrekt.




## Indbygget diagnostik

Din skærm har et indbygget diagnostisk værktøj, der hjælper med at fastslå, om det problem du oplever med skærmen er relateret til skærmen, din computer eller grafikkortet.



Sådan køres den indbyggede diagnostik:

1. Sørg for, at skærmen er ren (ingen støvpartikler på skærmens overflade).
2. Tryk og hold ned på **Knap 5** i fire sekunder, hvorefter der vises en menu på skærmen.
3. Fremhæv **Diagnostics (Diagnostik)**  med joysticken og tryk på joystickknappen for at starte diagnostikken. Skærmen bliver grå.
4. Observer, om displayet har defekter eller noget, der er unormalt.
5. Skift med joystick igen, indtil skærmen bliver rød.
6. Observer, om displayet har defekter eller noget, der er unormalt.
7. Gentag trin 5 og 6, indtil skærmen viser grøn, blå, sort og hvid Bemærk eventuelle unormalheder eller defekter.

Testen er du fuldført når der vises en tekstskaerm. Skift med joysticken igen for at afslutte.

Hvis du ikke detekterer unormalheder ved skærmen under brug af den indbyggede diagnostik, fungerer skærmen normalt. Kontroller videokortet og computeren.



## Almindelige problemer

Følgende tabel indeholder generelle oplysninger om almindelige skærmproblemer, du måtte opleve, og deres eventuelle løsninger:

Almindelige symptomer	Hvad du oplever	Eventuelle løsninger
Ingen video/ Tændt-LED slukket	Intet billede	<ul style="list-style-type: none"><li>• Kontroller, at videokablet er korrekt og sikkert tilsluttet til skærmen og computeren.</li><li>• Kontroller, at stikkontakten fungerer korrekt ved at teste den med andet elektrisk udstyr.</li><li>• Kontroller, at tænd/sluk-knappen trykkes helt ned.</li><li>• Kontroller, at der er valgt den korrekte inputkilde i menuen <b>Input Source (Inputkilde)</b>.</li></ul>
Ingen video/ Tændt-LED tændt	Intet billede eller intet lys	<ul style="list-style-type: none"><li>• Øg lysstyrken og kontrasten via OSD'en.</li><li>• Start selvtestfunktionen (se <b>Selvtest</b>).</li><li>• Kontroller for bøjede eller ødelagte ben i videokabel-stikket.</li><li>• Kør den indbyggede diagnostik.</li><li>• Kontroller, at der er valgt den korrekte inputkilde i menuen <b>Input Source (Inputkilde)</b>.</li></ul>
Dårligt fokus	Billedet er uklart, sløret eller har skygger	<ul style="list-style-type: none"><li>• Fjern eventuelle videoforlængerkabler.</li><li>• Nulstil skærmen til fabriksindstillingerne.</li><li>• Ændre videoopløsningen til det korrekte aspektforhold.</li></ul>



Rystende/ujævn video	Kantet billede eller fine bevægelser	<ul style="list-style-type: none"> <li>• Nulstil skærmen til fabriksindstillingerne.</li> <li>• Tjek miljømæssige faktorer.</li> <li>• Flyt skærmen til et andet værelse og test igen.</li> </ul>
Manglende pixels	LCD-skærmen har pletter	<ul style="list-style-type: none"> <li>• Sluk og tænd for skærmen.</li> <li>• Pixels, der permanent er fra, er en naturlig defekt, der kan forekomme i LCD-teknologien.</li> <li>• Se Dells Skærmkvalitet og Pixelpolitik for yderligere oplysninger på Dells supportwebsted: <a href="http://www.dell.com/pixelguidelines">www.dell.com/pixelguidelines</a></li> </ul>
Pixels der sidder fast	LCD-skærmen har lyse pletter	<ul style="list-style-type: none"> <li>• Sluk og tænd for skærmen.</li> <li>• Pixels, der permanent er fra, er en naturlig defekt, der kan forekomme i LCD-teknologien.</li> <li>• Se Dells Skærmkvalitet og Pixelpolitik for yderligere oplysninger på Dells supportwebsted: <a href="http://www.dell.com/pixelguidelines">www.dell.com/pixelguidelines</a></li> </ul>
Problemer med lysstyrken	Billedet er for neddæmpet eller for lyst	<ul style="list-style-type: none"> <li>• Nulstil skærmen til fabriksindstillingerne.</li> <li>• Juster lysstyrken og kontrasten via OSD'en.</li> </ul>
Geometrisk forvrængning	Skærbilledet er ikke centreret korrekt	Nulstil skærmen til fabriksindstillingerne.





Vandrette/ lodrette linjer	Skærmen har en eller flere linjer	<ul style="list-style-type: none"> <li>• Nulstil skærmen til fabriksindstillingerne.</li> <li>• Udfør selvtestfunktionen (se <a href="#">Selvtest</a>) for at fastlægge, om disse linjer også forekommer i selvtesttilstand.</li> <li>• Kontroller for bøjede eller ødelagte ben i videokabel-stikket.</li> <li>• Kør den indbyggede diagnostik.</li> </ul>
Problemer med synchronisering	Skærbilledet er krypteret eller revet	<ul style="list-style-type: none"> <li>• Nulstil skærmen til fabriksindstillingerne.</li> <li>• Udfør selvtestfunktionen (se <a href="#">Selvtest</a>) for at fastlægge, om disse linjer også forekommer i selvtesttilstand.</li> <li>• Kontroller for bøjede eller ødelagte ben i videokabel-stikket.</li> <li>• Genstart computeren i sikker tilstand.</li> </ul>
Problemer relateret til sikkerhed	Synlige tegn på røg eller gnister	<ul style="list-style-type: none"> <li>• Udfør ikke nogen form for fejlfinding.</li> <li>• Kontakt straks Dell.</li> </ul>
Intermitterende problemer	Skærmen fungerer forkert en gang imellem	<ul style="list-style-type: none"> <li>• Kontroller, at videokablet er tilsluttet korrekt og sikkert tilsluttet til skærmen og computeren.</li> <li>• Nulstil skærmen til fabriksindstillingerne.</li> <li>• Udfør selvtestfunktionen (se <a href="#">Selvtest</a>) for at fastlægge, om det intermitterende problem også forekommer i selvtesttilstand.</li> </ul>



Manglende farve	Billedet mangler farve	<ul style="list-style-type: none"> <li>· Udfør kontrol af skærmen med selvtestfunktionen.</li> <li>· Kontroller, at videokablet er tilsluttet korrekt og sikkert tilsluttet til skærmen og computeren.</li> <li>· Kontroller for bøjede eller ødelagte ben i videokabel-stikket.</li> </ul>
Forkert farve	Billedets farve er ikke god	<ul style="list-style-type: none"> <li>· Du kan ændre indstillingerne for <b>Preset Modes (Forudindstillede tilstande)</b> i OSD-menuen <b>Game (Spil)</b>, afhængigt af programmet.</li> <li>· Juster værdierne <b>Gain (Stigning)/Offset (Forskydning)/Hue (Nuance)/Saturation (Mætning)</b> under <b>Custom Color (Brugerdefineret farve)</b> i OSD-menuen <b>Game (Spil)</b>.</li> <li>· Du kan ændre <b>Input Color Format (Farveformat for input)</b> til <b>RGB</b> eller <b>YCbCr/YPbPr</b> i OSD-indstillingen <b>Display</b>.</li> <li>· Kør den indbyggede diagnostik.</li> </ul>
Billedindbrænding fra et statisk billede, der har været vist på skærmen i en længere periode	Der kan ses svage skygger fra det statiske billede på skærmen	<ul style="list-style-type: none"> <li>· Indstil skærmen til at slukke efter nogle få minutter, hvor skærmen ikke bruges. Det kan udføres i Windows Strømsyning eller i Macs indstilling Energibesparelse.</li> <li>· Alternativt kan du bruge en dynamisk skiftende pauseskærm.</li> </ul>



## Problemer, der er produktspecifikke

Almindelige symptomer	Hvad du oplever	Eventuelle løsninger
Skærbilledet er for lille	Billedet er centreret på skærmen, men udfylder ikke hele visningsområdet	<ul style="list-style-type: none"><li>• Kontroller indstillingen <b>Aspect Ratio (Aspektforhold)</b> i OSD-menuen <b>Display</b>.</li><li>• Nulstil skærmen til fabriksindstillingerne.</li></ul>
Kan ikke justere skærmen med knapperne på panelet på bagsiden	OSD-menuen vises ikke på skærmen	<ul style="list-style-type: none"><li>• Sluk for skærmen, frakobl elledningen, tilslut den igen og tænd for skærmen.</li><li>• OSD-menuen er muligvis låst. Tryk og hold ned på knappen <b>Brightness/ Contrast (Lysstyrke/kontrast)</b>, der som standard er genvejstast, under joystickknappen i 4 sekunder for at oplåse.</li></ul>
Intet inputsignal når der trykkes på knapper	Intet billede. LED-lyset er hvidt	<ul style="list-style-type: none"><li>• Kontroller signalkilden. Sørg for, at computeren ikke er i strømbesparelsestilstand, ved at flytte musen eller trykke på en vilkårlig tast på tastaturet.</li><li>• Kontroller, at signalkabler er tilsluttet korrekt. Om nødvendigt kan du tilslutte signalkablet igen.</li><li>• Nulstil computeren eller videoafspilleren.</li></ul>
Billedet udfylder ikke hele skærmen	Billedet kan ikke fylde hele skærmen i højden eller i bredden	<ul style="list-style-type: none"><li>• På grund af forskelle i videoformater (aspektforhold) på DVD'er er det muligt, at skærmen viser i fuld skærm.</li><li>• Kør den indbyggede diagnostik.</li></ul>




## Specifikke problemer med Universal Serial Bus (USB)

Almindelige symptomer	Hvad du oplever	Eventuelle løsninger
USB-interfacet fungerer ikke	Eksterne USB-enheder fungerer ikke	<ul style="list-style-type: none"><li>• Kontroller, at der er tændt for skærmen.</li><li>• Tilslut upstreamkablet til computeren igen.</li><li>• Tilslut eksterne USB-enheder (downstream-konnektor) igen.</li><li>• Sluk og tænd for skærmen.</li><li>• Genstart computeren.</li><li>• Nogle USB-enheder, som f.eks. eksterne, bærbare diskdrev, kræver en højere elektrisk strøm. Tilslut enheden direkte til computersystemet.</li></ul>
SuperSpeed USB 5 Gbps (USB 3.2 Gen1)-interfacet er for langsomt	Eksterne SuperSpeed USB 5 Gbps (USB 3.2 Gen1)-enheder kører for langsomt eller fungerer slet ikke	<ul style="list-style-type: none"><li>• Kontroller, at din computer er kompatibel med SuperSpeed USB 5 Gbps (USB 3.2 Gen1).</li><li>• Nogle computere har USB 3.2-, USB 2.0-, og USB 1.1-porte. Sørg for, at du bruger den korrekte USB-port.</li><li>• Tilslut upstreamkablet til computeren igen.</li><li>• Tilslut eksterne USB-enheder (downstream-konnektor) igen.</li><li>• Genstart computeren.</li></ul>
Trådløse, eksterne USB-enheder fungerer ikke efter der tilsluttes en USB 3.2-enhed	Trådløse, eksterne USB-enhederes responstid er lang, eller fungerer kun når afstanden mellem selve enhederne og deres modtager reduceres	<ul style="list-style-type: none"><li>• Øg afstanden mellem de eksterne USB 3.2-enheder og den trådløse USB-modtager.</li><li>• Placer den trådløse modtager så tæt som muligt til de eksterne USB-enheder.</li><li>• Brug et USB-forlænger-kabel til at placere den trådløse USB-modtager så langt væk som muligt fra USB 3.2-porten.</li></ul>



# Tillæg

## ADVARSEL: Sikkerhedsinstruktioner

 **ADVARSEL: Brug af knapper, justeringen eller procedurer andre end dem, der er specificeret i denne dokumentation, kan medføre udsættelse for stød, farer i forbindelse med elektricitet og/eller mekaniske farer.**


For oplysninger om sikkerhedsinstruktioner henvises til oplysninger om sikkerhed, miljø og bestemmelser.

## Meddelelser fra FCC (kun i USA) og andre bestemmelser

For meddelelser og bestemmelser fra FCC henvises til webstedet for overensstemmelse med bestemmelser, der kan findes på [www.dell.com/regulatory\\_compliance](http://www.dell.com/regulatory_compliance)

## Kontakt Dell

Kunder i USA kan ringe på 800-WWW-DELL (800-999-3355).

 **BEMÆRK: Hvis du ikke har en aktiv internetforbindelse, kan du finde kontaktoplysningerne på din faktura, forsendelsespapirer, regning eller i Dells produktkatalog.**

**Dell har flere online og telefonbaserede valgmuligheder for support og service. Tilgængeligheden er forskellig fra land til land og for forskellige produkter, og visse services er muligvis ikke tilgængelige i dit område.**

- Teknisk hjælp online — [www.dell.com/support/monitors](http://www.dell.com/support/monitors)
- Kontakt Dell — [www.dell.com/contactdell](http://www.dell.com/contactdell)

## EUs database for produkter for energimærkat og produktinformationsark

S2522HG: <https://eprel.ec.europa.eu/qr/523345>

