




# Alienware AW3821DW-skjerm

## Brukerhåndbok

Modell: AW3821DW  
Reguleringsmodell: AW3821DWb

A L I E N W A R E™ 

# Merknader, advarsler og advarsler

-  **MERKNAD:** Et **MERKNAD** angir viktig informasjon som vil hjelpe deg dra bedre nytte av din datamaskin.
-  **FORSIKTIGHET:** **FORSIKTIGHET** angir potensiell skade på maskinvaren eller tap av data hvis du ikke følger instruksjonene.
-  **ADVARSEL:** En **ADVARSEL** angir et potensial for skade på eiendom, personskade eller død.

© 2020-2022 Dell Inc. eller dets datterselskaper. Alle rettigheter reservert. Dell, EMC og andre varemerker er varemerker for Dell Inc. eller dets datterselskaper. Andre varemerker kan være varemerker for sine respektive eiere.

2022 - 09

Rev. A04

# Innhold

<b>Sikkerhetsinstruksjoner</b> .....	<b>6</b>
<b>Om skjermen</b> .....	<b>7</b>
Pakkeinnhold .....	7
Produktfunksjoner .....	9
Identifisering av deler og kontroller .....	10
Sett forfra .....	10
Sett ovenfra .....	11
Sett bakfra .....	11
Sett bakfra og nedenfra .....	13
Spesifikasjoner for skjermen .....	16
Spesifikasjoner for oppløsning .....	17
Støttede videomoduser .....	18
Forhåndsinnstilte skjermmodus .....	18
Elektriske spesifikasjoner .....	20
Fysiske egenskaper .....	21
Miljøegenskaper .....	22
Pinnetilordning .....	23
Plug and play-funksjonalitet .....	24
Universal Serial Bus (USB)-grensesnitt .....	25
USB 3.2 Gen1 (5 Gbps) oppstrømskontakt .....	25
USB 3.2 Gen1 (5 Gbps)-nedstrømskontakt .....	26
USB-porter .....	26
LCD-skjermkvalitet og pikselretningslinjer .....	27
Ergonomi .....	27
Håndtering og flytting av skjermen .....	29
Retningslinjer for vedlikehold .....	30
Rengjøring av skjermen .....	30

<b>Konfigurering av skjermen</b> .....	<b>31</b>
Oppsetting av stativet .....	31
Tilkobling av datamaskinen .....	35
Slik fjerner du skjermstativet.....	36
VESA-veggmontering (valgfritt) .....	38
<b>Betjening av skjermen</b> .....	<b>39</b>
Slå på skjermen .....	39
Bruke styrespakkontroll.....	39
Bruk kontrollene på bakpanelet .....	40
Bruke OSD-menyen (On-Screen Display) .....	41
Åpne menysystemet .....	41
Advarsel på OSD-meny .....	53
Innstilling av maksimal oppløsning .....	55
Anvendelse av vipp-, sving- og vertikal forlengelse .....	56
Tilt- og svingforlengelser .....	56
Vertikal forlengelse .....	56
<b>Bruk av AlienFX-applikasjon</b> .....	<b>57</b>
Forutsetninger .....	57
Installasjon av AWCC gjennom oppdatering av Windows .....	57
Installere AWCC fra Dells nettsted for kundestøtte .....	57
Navigere i AlienFX-vinduet.....	58
Opprette et tema .....	60
Innstilling av lyseffekter .....	61
<b>Feilsøking</b> .....	<b>64</b>
Selvtest .....	64
Innebygd diagnostikk .....	65
Vanlige problemer.....	66
Produktspesifikke problemer .....	69

Problemer knyttet med Universal Serial Bus (USB) .....	71
<b>Vedlegg .....</b>	<b>72</b>
FCC-merknader (kun USA) og annen forskriftsinformasjon .....	72
Kontakt Dell .....	72
EUs produktdatabase for energimerke og produktinformasjonsark .....	72

# Sikkerhetsinstruksjoner

**△ FORSIKTIGHET: Hvis andre kontroller, justeringer eller prosedyrer enn de som nevnes i denne dokumentasjonen brukes, kan dette føre til eksponering for støt, elektriske farer og/eller mekaniske farer.**





- Sett skjermen på en solid overflate og sørg for at du håndterer den forsiktig. Skjermen er skjør og kan skades hvis den tappes eller treffes kraftig.
- Bekreft alltid at skjermen er elektrisk klassifisert for å kunne fungere med vekselstrøm som er tilgjengelig der du er.
- Skjermen må holdes ved romtemperatur. Overdrevne kalde eller varme forhold kan ha en uheldig virkning på flytende-krystall-skjermen.
- Utsett aldri skjermen for sterke vibrasjoner eller kraftige forhold. Plasser aldri skjermen inne i en bagasjerom.
- Koble fra skjermen hvis du ikke skal bruke den over lengre tid.
- Unngå elektrisk støt ved aldri å prøve å fjerne deksler eller berøre innsiden av skjermen.







# Om skjermen

## Pakkeinnhold

Skjermen leveres med komponentene som vises nedenfor. Hvis komponentene mangler, ta kontakt med Dells tekniske støtte. For mer informasjon, se [Kontakt Dell](#).

 **MERKNAD: Noen komponenter kan være valgfrie og leveres kanskje ikke med skjermen. Noen funksjoner eller medier er kanskje ikke tilgjengelige i visse land.**

Bilde av komponent	Beskrivelse av komponent
	Display
	Stativ
	Stativbase
	I/U-deksel

	<p>Strømkabel (varierer fra land til land)</p>
	<p>DisplayPort til DisplayPort-kabel (1,8 meter)</p>
	<p>Mini-DisplayPort til DisplayPort-kabel (1,8 meter)</p>
	<p>HDMI-kabel (1,8 meter)</p>
	<p>USB 3.2 Gen1 (5 Gbps)-oppstrømskabel (aktiverer USB-porter på skjermen, 1,8 meter)</p>
	<ul style="list-style-type: none"> <li>▪ Hurtigstartguide</li> <li>▪ Sikkerhets-, miljø- og forskriftsinformasjon</li> <li>▪ Alienware-klistremerke</li> </ul>

**MERKNAD:** Skjermer som sendes fra oktober 2022 inneholder et Alienware-klistremerke i stedet for Alienware-velkomstkortet.



## Produktfunksjoner

**Alienware AW3821DW**-skjermen kommer med en aktiv matrise, tynnfilmstransistor (TFT), liquid crystal display (LCD) og LED-bakgrunnslys. Monitorens funksjoner inkluderer:

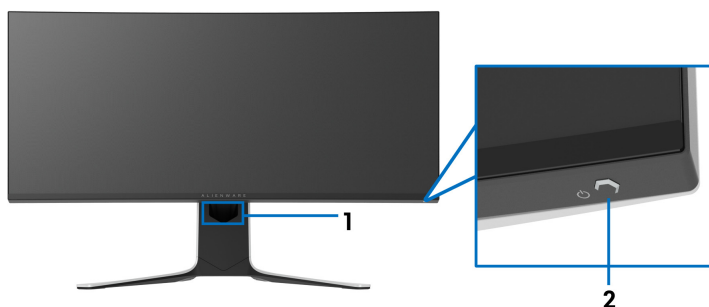
- 95,29 cm (37,52 tommer) synlig område (målt diagonalt). Oppløsning: Opptil 3840 x 1600 gjennom DisplayPort og HDMI, med støtte for fullskjerm eller lavere oppløsninger, som støtter en høy oppdateringsfrekvens på 144 Hz.
- NVIDIA® G-SYNC® ULTIMATE-skjerm med en rask responstid på 1 ms grå til grå i **Extreme (Ekstrem)**-modusen\*.
- Fargespekter på 130,6% sRGB og DCI P3 95%.
- Funksjoner for justering av vippe, svinge og rotasjon.
- Avtakbart stativ og monteringshull i 100 mm avstand etter Video Electronics Standards Association (VESA™)-standard for fleksible monteringsløsninger.
- Digital tilkobling gjennom 1 DisplayPort og 2 HDMI-porter.
- Utstyrt med 1 SuperSpeed USB 5 Gbps (USB 3.2 Gen1) Type-B-oppstrømsport, 1 SuperSpeed USB 5 Gbps (USB 3.2 Gen1) Type-A-nedstrøms ladeport og 3 SuperSpeed USB 5 Gbps (USB 3.2 Gen1) Type-A-nedstrømsporter.
- Plug and play-funksjonalitet hvis dette støttes av ditt system.
- On-Screen Display (OSD)/skjermvisning-justeringer for enkel oppsett og optimalisering av skjermen.
- AW3821DW tilbyr forhåndsinnstilte moduser, inkludert FPS (Førstepersonsskytespill), MOBA/RTS (Sanntidsstrategi), RPG (rollespill), SPORTS (Racing) og tre tilpassbare spillmodus for brukerpreferanser. Viktige forbedrede spillfunksjoner som Timer (Tidsur), Frame Rate (Bildefrekvens) og Display Alignment (Skjermjustering) tilbys for å kunne forbedre spillerens ytelse og gi best mulig spillfordel.
- $\leq 0,3$  W i standby-modus.
- VESA DisplayHDR™ 600.
- Optimaliser øyekomforten med en skjerm uten flimring.

**⚠ ADVARSEL: De mulige langtidseffektene forårsaket av blått lys fra skjermen kan forårsake skade på øynene, inkludert tretthet i øynene, digital belastning av øynene og så videre. ComfortView-funksjonen er utviklet for å redusere mengden blått lys som sendes ut fra skjermen for optimalisering av øyekomforten.**

\*Grå-til-grå-modus på 1 ms kan oppnås i **Extreme (Ekstrem)**-modus med det formål å redusere synlig uskarphet i bevegelse og økt bildesvar. Dette kan introdusere noen små og merkbare visuelle gjenstander i bildet. Siden hvert systemoppsett og behov for hver spiller er forskjellig, er Alienwares anbefaling at du eksperimenterer de forskjellige modusene for å kunne finne innstillingen som passer for dem.

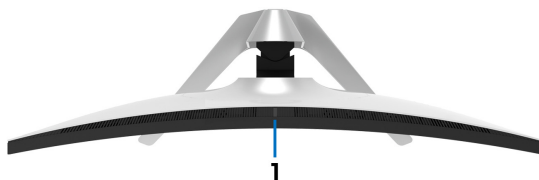
## Identifisering av deler og kontroller

### Sett forfra



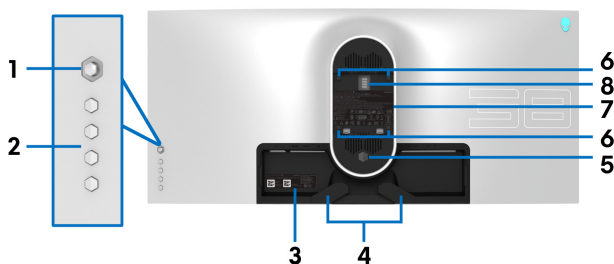
Etikett	Beskrivelse	Bruk
1	Spør for kabelhåndtering (på forsiden av stativet)	Å organisere kablene.
2	Strøm på/av-knapp (med LED-indikator)	For å slå skjermen på eller av. Fast blått lys er en indikasjon på at skjermen er slått på og fungerer normalt. Blinkende hvitt lys er en indikasjon på at skjermen er i standby-modus.

## Sett ovenfra

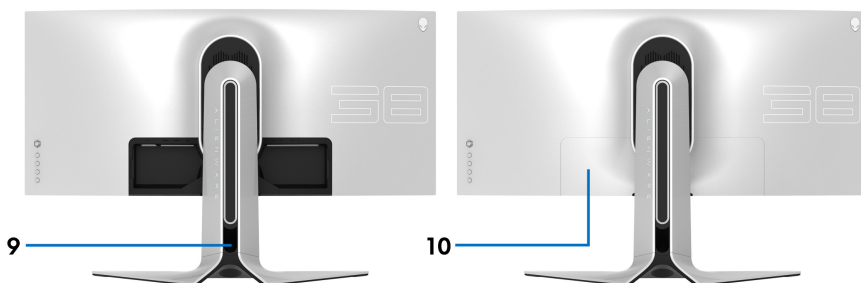


Etikett	Beskrivelse	Bruk
1	Lysføler	Oppdager omgivende lys og justerer skjermens lysstyrke. For mer informasjon, se <a href="#">Ambient Light Sensor (Lysføler)</a> .

## Sett bakfra



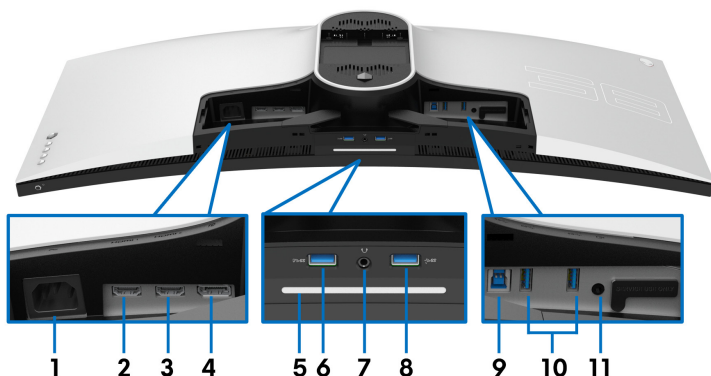
## Sett bakfra uten skjermstativ



## Sett bakfra med skjermstativ

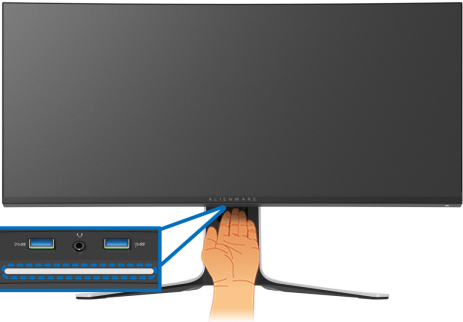
<b>Etikett</b>	<b>Beskrivelse</b>	<b>Bruk</b>
<b>1</b>	Styrespak	Det vil brukes for å kontrollere OSD-menyen.
<b>2</b>	Funksjonsknapper	For mer informasjon, se <a href="#">Betjening av skjermen</a> .
<b>3</b>	Strekkode, serienummer og serviceetikett	Referer til denne etiketten hvis du trenger å kontakte Dell for teknisk støtte. Serviceetiketten er en unik alfanumerisk identifikator som lar Dell-serviceteknikere identifisere maskinvarekomponentene på skjermen og få tilgang til garantiinformasjonen.
<b>4</b>	Kabelhånderingsklemmer (2)	Å organisere kablene.
<b>5</b>	Knapp for frigjøring av stativ	Denne knappen frigjør stativet fra skjermen.
<b>6</b>	VESA-monteringshull (100 mm x 100 mm - bak VESA-deksel)	Monter skjermen på veggen ved å bruke VESA-kompatibelt veggmonteringssett (100 mm x 100 mm).
<b>7</b>	Forskriftsetikett	Inneholder informasjon om forskrifter som gjelder skjermen.
<b>8</b>	Kontakt for lysdokk	Ved festing av stativet til skjermen, vil dokken gi strøm til lyset på stativet.
<b>9</b>	Spor for kabelhåndtering (på baksiden av stativet)	Brukes til å ordne kablene ved å føre dem gjennom sporet.
<b>10</b>	I/U-deksel	Beskytter I/U-portene.

## Sett bakfra og nedenfra



### Sett bakfra og nedenfra uten skjermstativ

Etikett	Beskrivelse	Bruk
1	Strømkontakt	Koble til strømkabelen (følger med skjermen).
2	HDMI-port (HDMI 1)	Koble til datamaskinen med HDMI-kabelen (en HDMI-kabel følger med skjermen).
3	HDMI-port (HDMI 2)	Koble til datamaskinen med HDMI-kabelen (en HDMI-kabel følger med skjermen).
4	DisplayPort	<ul style="list-style-type: none"><li>▪ Koble til datamaskinen med DisplayPort-DisplayPort-kabelen (følger med skjermen)</li></ul> eller <ul style="list-style-type: none"><li>▪ Koble til datamaskinen med mini-DisplayPort-DisplayPort-kabelen (følger med skjermen)</li></ul>

<p><b>5</b></p>	<p>Nedlys</p>	<p>Når skjermoppsettet er fullført, må du trykke på berøringssensoren som finnes nederst på skjermen for å slå nedlysene på eller av.</p> 														
<p><b>MERKNAD:</b> Fabrikkinnstillingen er på, så nedlysene er aktive hvis strømkabelen er koblet til. Endre standardinnstillingene i henhold til <a href="#">AlienFX Lighting (AlienFX-belysning)</a>.</p> <p><b>MERKNAD:</b> Hvis <a href="#">Spectrum (Spektrum)</a>-funksjonen er <b>På</b>, vil nedlysene slås av.</p> <table border="1" data-bbox="219 831 977 1118"> <thead> <tr> <th rowspan="2">Skjermstatus</th> <th colspan="2">Status for nedlys</th> </tr> <tr> <th>Når Spectrum (Spektrum) er av</th> <th>Når Spectrum (Spektrum) er på</th> </tr> </thead> <tbody> <tr> <td>På</td> <td>Aktivert</td> <td>Deaktivert</td> </tr> <tr> <td>Ingen signal</td> <td>Aktivert</td> <td>Deaktivert</td> </tr> <tr> <td>Standby</td> <td>Aktivert</td> <td>Deaktivert</td> </tr> </tbody> </table>			Skjermstatus	Status for nedlys		Når Spectrum (Spektrum) er av	Når Spectrum (Spektrum) er på	På	Aktivert	Deaktivert	Ingen signal	Aktivert	Deaktivert	Standby	Aktivert	Deaktivert
Skjermstatus	Status for nedlys															
	Når Spectrum (Spektrum) er av	Når Spectrum (Spektrum) er på														
På	Aktivert	Deaktivert														
Ingen signal	Aktivert	Deaktivert														
Standby	Aktivert	Deaktivert														
<p><b>6</b></p>	<p>SuperSpeed USB 5 Gbps (USB 3.2 Gen1) Type-A-nedstrømsport med strømledning</p>	<p>Koble til for å lade USB-en.</p>														

7	Hodetelefoner-port	Koble til hodetelefoner eller høyttalere. <b>FORSIKTIGHET: Øk lydutgangen utover 50% på volumkontrollen eller utjevneren kan øke utgangsspenningen på hodetelefonene og dermed øke lydtryknivået.</b>
8, 10	SuperSpeed USB 5 Gbps (USB 3.2 Gen1) Type-A-nedstrømsport (3)	Koble USB 3.2 Gen1 (5 Gbps)-enheten.* <b>MERKNAD:</b> Disse portene kan brukes ved å koble USB-kabelen (leveres med skjermen) til USB-oppstrømsporten på skjermen og til datamaskinen.
9	SuperSpeed USB 5 Gbps (USB 3.2 Gen1) Type-B-oppstrømsport	Koble USB-kabelen (leveres med skjermen) til porten og datamaskinen for aktivering av USB-portene på skjermen.
11	Line-out-port	Koble høyttalerne. <b>MERKNAD:</b> Porten støtter ikke hodetelefoner.

\*Unngå signalforstyrrelser ved å koble en trådløs USB-enhet til en USB-nedstrømsport. Det anbefales ikke å koble andre USB-enheter til den tilstøtende porten.

## Spesifikasjoner for skjermen

<b>Modell</b>	<b>AW3821DW</b>
Skjermtype	Aktiv matrise - TFT LCD
Paneleteknologi	IPS
Sideforhold	21:9
Visning	
Diagonal	952,9 mm (37,52 tommer)
Bredde (aktivt område)	879,7 mm (34,63 tommer)
Høyde (aktivt område)	366,5 mm (14,43 tommer)
Totalt	307758,9 mm <sup>2</sup> (477,01 tommer <sup>2</sup> )
Pikselhøyde	0,22908 mm x 0,22908 mm
Pixel per tomme (PPI)	110,874
Visningsvinkel	
Vertikal	178° (typisk)
Horisontal	178° (typisk)
Lystetthet	450 cd/m <sup>2</sup> (typisk) 600 cd/m <sup>2</sup> (HDR-topp)
Kontrastforhold	1000 til 1 (typisk)
Frontbelegg	Antirefleks med 3H-hardhet
Bakgrunnsbelysning	LED-kantlyssystem
Responstid	<ul style="list-style-type: none"><li>• 1 ms grå til grå i <b>Extreme (Ekstrem)</b>-modus*</li><li>• 2 ms grå til grå i <b>Super Fast (Superrask)</b>-modus</li><li>• 3 ms grå til grå i <b>Fast (Rask)</b>-modus</li></ul> <p>*Grå-til-grå-modus på 1 ms kan oppnås i <b>Extreme (Ekstrem)</b>-modus med det formål å redusere synlig uskarphet i bevegelse og økt bildesvar. Dette kan introdusere noen små og merkbare visuelle gjenstander i bildet. Siden hvert systemoppsett og behov for hver spiller er forskjellig, er Alienwares anbefaling at du eksperimenterer de forskjellige modusene for å kunne finne innstillingen som passer for dem.</p>
Krumning	2300R (typisk)



Fargedybde	1,07 milliarder farger
Fargespekter	130,6% sRGB og DCI P3 95%
Innebygde enheter	<ul style="list-style-type: none"> <li>▪ SuperSpeed USB 5 Gbps (USB 3.2 Gen1) hub (med 1 USB 3.2 Gen1 (5 Gbps)-oppstrømsport)</li> <li>▪ 4 x SuperSpeed USB 5 Gbps (USB 3.2 Gen1)-nedstrømsport (inkludert 1 port som støtter strømlading)</li> </ul>
Tilkobling	<ul style="list-style-type: none"> <li>▪ 1 x DisplayPort, versjon 1.4 (bak)</li> <li>▪ 2 x HDMI-port, versjon 2.0 (bak)</li> <li>▪ 1 x USB 3.2 Gen1 (5 Gbps)-oppstrømsport (bak)</li> <li>▪ 4 x USB 3.2 Gen1 (5 Gbps)-nedstrømsporter (nederst: 2; bak: 2)</li> <li>▪ 1 x hodetelefoner-port (nederst)</li> <li>▪ 1 x lydutgangsport (bak)</li> </ul>
Kantbredde (skjermkant til aktivt område)	
Topp	11,0 mm
Venstre/Høyre	10,3 mm/10,3 mm
Nederst	21,9 mm
Justerbarhet	
Høydejusterbart stativ	0 mm til 130 mm
Vipp	-5° til 21°
Sving	-20° til 20°
<b>MERKNAD:</b> Du må aldri montere eller bruke skjermen i stående (vertikal) eller omvendt (180°) liggende retning, da det kan skade skjermen.	

## Spesifikasjoner for oppløsning

Modell	AW3821DW
Horisontal skanning	<ul style="list-style-type: none"> <li>▪ DisplayPort 1.4: 246 til 246 kHz (automatisk)</li> <li>▪ HDMI 2.0: 30 til 141 kHz (automatisk)</li> </ul>
Vertikal skanning	<ul style="list-style-type: none"> <li>▪ DisplayPort 1.4: 1 til 144 Hz (automatisk)</li> <li>▪ HDMI 2.0: 24 til 120 Hz (automatisk)</li> </ul>
Maksimal forhåndsinnstilt oppløsning	<ul style="list-style-type: none"> <li>▪ DisplayPort: 3840 x 1600 @ 144 Hz</li> <li>▪ HDMI: 3840 x 1600 @ 85 Hz</li> </ul>

## Støttede videomoduser

<b>Modell</b>	<b>AW3821DW</b>
Videovisningsfunksjoner (HDMI og DisplayPort-avspilling)	480p, 576p, 720p, 1080p, QHD

## Forhåndsinnstilte skjermmodus

### HDMI-skjermmodus

<b>Visningsmodus</b>	<b>Horisontal frekvens (kHz)</b>	<b>Vertikal frekvens (Hz)</b>	<b>Pikselklokke (MHz)</b>	<b>Synk polaritet (horisontal/vertikal)</b>
VESA, 640 x 480	31,47	60	25,175	-/-
VESA, 800 x 600	37,88	60	40	+/+
VESA, 1024 x 768	48,36	60	65	-/-
640 x 480p	31,48	60	25,18	-/-
720 x 480p	31,5	60	27,03	-/-
720 x 576p	31,25	50	27	-/-
1280 x 720p @ 50 Hz	37,5	50	74,25	+/+
1280 x 720p @ 60 Hz	45	60	74,25	+/+
1920 x 1080p @ 50 Hz	56,25	50	148,5	+/+
1920 x 1080p @ 60 Hz	67,5	60	148,5	+/+
1920 x 1080p @ 120 Hz	135	120	297	+/+
2560 x 1440 @ 60 Hz	89,43	60	243,25	+/-
2560 x 1440 @ 120 Hz	183	120	497,75	+/-
3840 x 1600 @ 30 Hz	49,2	30	196,65	+/-
3840 x 1600 @ 60 Hz	99,4	60	397,4	+/-
3840 x 1600 @ 85 Hz	141,6	85	566,25	+/-

## DP-skjermmodus

Visningsmodus	Horisontal frekvens (kHz)	Vertikal frekvens (Hz)	Pikselklokke (MHz)	Synk polaritet (horisontal/vertikal)
VESA, 640 x 480	31,47	60	25,175	-/-
VESA, 800 x 600	37,88	60	40	-/-
VESA, 1024 x 768	48,36	60	65	-/-
3840 x 1600 @ 60 Hz	99,4	60	397,4	+/-
3840 x 1600 @ 85 Hz	141,6	85	566,25	+/-
3840 x 1600 @ 100 Hz	167,8	100	671	+/-
3840 x 1600 @ 120 Hz	203,3	120	813	+/-
3840 x 1600 @ 144 Hz	246,8	144	987,25	+/-

 **MERKNAD:** Skjermen støtter NVIDIA® G-SYNC® ULTIMATE. Hvis du vil ha mer informasjon om grafikkort som støtter NVIDIA® G-SYNC® ULTIMATE-funksjonen, gå til [www.geforce.com](http://www.geforce.com).

 **MERKNAD:** For full NVIDIA® G-SYNC® ULTIMATE-funksjonaliter og erfaring, bekreft at skjermen er koblet direkte til HDMI eller DisplayPort med direkte utgang fra Nvidia Graphics-kortet på PC-en.

## Elektriske spesifikasjoner

Modell	AW3821DW
Inngangssignaler for video	HDMI 2.0/DisplayPort 1.4, 600 mV for hver differensiell linje, 100 $\Omega$ -inngangsimpedans per differensialpar
AC inngangsspenning/frekvens/strøm	100 VAC til 240 VAC / 50 Hz eller 60 Hz $\pm$ 3 Hz / 1,8 A (typisk)
Innkoblingsstrøm	<ul style="list-style-type: none"><li>▪ 120 V: 40 A (maks.) ved 0°C (kald start)</li><li>▪ 220 V: 80 A (maks.) ved 0°C (kald start)</li></ul>
Strømforbruk	<ul style="list-style-type: none"><li>▪ 0,2 W (Av-modus)<sup>1</sup></li><li>▪ 0,3 W (Standby-modus)<sup>1</sup></li><li>▪ 43,5 W (På-modus)<sup>1</sup></li><li>▪ 125 W (Maks.)<sup>2</sup></li><li>▪ 46,35 W (Pon)<sup>3</sup></li><li>▪ 144,04 kWh (TEC)<sup>3</sup></li></ul>

<sup>1</sup> Som definert i EU 2019/2021 og EU 2019/2013.

<sup>2</sup> Innstilling for maksimal lysstyrke og kontrast med maksimal strømbelastning på alle USB-porter.

<sup>3</sup> Pon: Strømforbruk i På-modus som måles med referanse til Energy Star-testmetoden.

TEC: Totalt energiforbruk i kWh-modus som måles med referanse til Energy Star-testmetoden.

Dette dokumentet er kun informativt og gjenspeiler laboratorieresultatene. Din enhet kan virke annerledes og dette avhenger av programvaren, komponentene og periferiutstyret som har vært bestilt, og det er ingen forpliktelse til å oppdatere slik informasjon.

Som en konsekvens, må ikke kunden stole på denne informasjonen i å ta avgjørelser om elektriske toleranser eller andre aspekter. Ingen garanti for nøyaktighet eller fullstendighet er uttrykt eller underforstått.

## Fysiske egenskaper

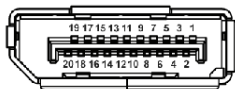
<b>Modell</b>	<b>AW3821DW</b>
<b>Signalkabeltype</b>	<ul style="list-style-type: none"><li>▪ Digital: HDMI, 19 pinner</li><li>▪ Digital: DisplayPort, 20 pinner</li><li>▪ Universell seriebuss: USB, 9 pinner</li></ul>
<b>MERKNAD:</b> Dell-skjermer er utviklet for å kunne fungere optimalt med videokablene som leveres med skjermen. Dell har ingen kontroll over de forskjellige kabelleverandørene i markedet, typen materiale, kontakten og prosessen til produksjon av disse kablene, og som en konsekvens garanterer Dell ikke videoytelse på kabler som ikke leveres med Dell-skjermen.	
<b>Dimensjoner (med stativ)</b>	
Høyde (utvidet)	579,7 mm (22,82 tommer)
Høyde (komprimert)	449,7 mm (17,70 tommer)
Bredde	894,9 mm (35,23 tommer)
Dybde	293,5 mm (11,56 tommer)
<b>Dimensjoner (uten stativ)</b>	
Høyde	399,4 mm (15,72 tommer)
Bredde	894,9 mm (35,23 tommer)
Dybde	130,1 mm (5,12 tommer)
<b>Dimensjoner på stativ</b>	
Høyde (utvidet)	453,8 mm (17,87 tommer)
Høyde (komprimert)	444,4 mm (17,50 tommer)
Bredde	599,6 mm (23,61 tommer)
Dybde	293,5 mm (11,56 tommer)
<b>Vekt</b>	
Vekt med emballasje	19,3 kg (42,49 lb)
Vekt med stativ og kabler	12,1 kg (26,77 lb)
Vekt uten stativ (For veggmontering eller VESA-montering - ingen kabler)	7,9 kg (17,49 lb)
Stativvekt	3,6 kg (7,94 lb)

## Miljøegenskaper

<b>Modell</b>	<b>AW3821DW</b>
<b>Overholdelsesstandarder</b>	
Arsenfritt glass og kvikksølvfritt kun for panelet	
<b>Temperatur</b>	
I drift	0°C til 40°C (32°F til 104°F)
Ikke i drift	<ul style="list-style-type: none"><li>▪ Lagring: -20°C til 60°C (-4°F til 140°F)</li><li>▪ Frakt: -20°C til 60°C (-4°F til 140°F)</li></ul>
<b>Luftfuktighet</b>	
I drift	10% til 80% (ikke-kondenserende)
Ikke i drift	<ul style="list-style-type: none"><li>▪ Lagring: 5% til 90% (ikke-kondenserende)</li><li>▪ Frakt: 5% til 90% (ikke-kondenserende)</li></ul>
<b>Høyde</b>	
I drift	5000 m (16404 fot) (maksimum)
Ikke i drift	12192 m (40000 fot) (maksimum)
<b>Varmespredning</b>	<ul style="list-style-type: none"><li>▪ 426,5 BTU/time (maksimum)</li><li>▪ 177,42 BTU/time (typisk)</li></ul>

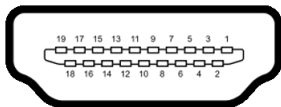
## Pinnetilordning

### DisplayPort-kontakt



Pinnummer	20-pinner side av den tilkoblede signalkabelen
1	ML3 (n)
2	GND
3	ML3 (p)
4	ML2 (n)
5	GND
6	ML2 (p)
7	ML1 (n)
8	GND
9	ML1 (p)
10	ML0 (n)
11	GND
12	ML0 (p)
13	GND
14	GND
15	AUX (p)
16	GND
17	AUX (n)
18	Hot Plug-deteksjon
19	Re-PWR
20	+3,3 V DP_PWR

## HDMI-kontakt



Pinnenummer	19-pinners side av den tilkoblede signalkabelen
1	TMDS DATA 2+
2	TMDS DATA 2 SHIELD
3	TMDS DATA 2-
4	TMDS DATA 1+
5	TMDS DATA 1 SHIELD
6	TMDS DATA 1-
7	TMDS DATA 0+
8	TMDS DATA 0 SHIELD
9	TMDS DATA 0-
10	TMDS CLOCK+
11	TMDS CLOCK SHIELD
12	TMDS CLOCK-
13	CEC
14	Reservert (N.C. på enheten)
15	DDC CLOCK (SCL)
16	DDC DATA (SDA)
17	DDC/CEC-JORDING
18	+5 V-STRØM
19	HOT PLUG-DETEKSJON

## Plug and play-funksjonalitet

Skjermen kan tilkobles i ethvert system som er kompatibelt med Plug and Play. Skjermen vil automatisk gi datamaskinsystemet Extended Display Identification Data (EDID)-signalet ved å bruke DDC-protokoller (Display Data Channel) for selvkonfigurasjon av systemet og optimalisering av skjerminnstillingene. De fleste installasjoner er automatiske. Du kan imidlertid velge forskjellige innstillinger hvis du vil ha dette. For mer informasjon om hvordan du endrer skjerminnstillingene, se [Betjening av skjermen](#).




## Universal Serial Bus (USB)-grensesnitt

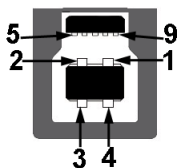
Delen inneholder informasjon om USB-portene som er tilgjengelige på skjermen.

 **MERKNAD: Skjermen er kompatibel med SuperSpeed USB 5 Gbps (USB 3.2 Gen1).**

Overføringshastighet	Datahastighet	Strømforbruk*
Super-Speed	5 Gbps	4,5 W (Maks., hver port)
Høy hastighet	480 Mbps	4,5 W (Maks., hver port)
Full hastighet	12 Mbps	4,5 W (Maks., hver port)

\*Opptil 2 A på USB-nedstrømsport (med -batteriikon) kompatible enheter med batteriladingsversjon eller normale USB-enheter.

### USB 3.2 Gen1 (5 Gbps) oppstrømskontakt



Pinnennummer	9-pinners side av kontakten
1	VCC
2	D-
3	D+
4	GND
5	SSTX-
6	SSTX+
7	GND
8	SSRX-
9	SSRX+

## USB 3.2 Gen1 (5 Gbps)-nedstrømskontakt




Pinnennummer	9-pinners side av kontakten
1	VCC
2	D-
3	D+
4	GND
5	SSRX-
6	SSRX+
7	GND
8	SSTX-
9	SSTX+

### USB-porter

- 1 x oppstrøms - bak
- 2 x nedstrøms - bak
- 2 x nedstrøms - nederst

Strømladeport - porten med -ikon; støtter opptil 2 A-hurtiglading hvis enheten er kompatibel med BC1.2.

 **MERKNAD:** SuperSpeed USB 5 Gbps (USB 3.2 Gen1)-funksjonalitet krever en datamaskin som er kompatibel med SuperSpeed USB 5 Gbps (USB 3.2 Gen1).

 **MERKNAD:** USB-portene på skjermen fungerer kun når skjermen er slått på eller når den er i standby-modus. Hvis skjermen er slått av og på, kan eksterne enheter (periferiutstyr) trenge noen sekunder å koble til før normal funksjonalitet gjenopptas.

## LCD-skjermkvalitet og pikselretningslinjer

Under produksjonsprosessen er det vanlig at en eller flere piksler blir fast i en uforanderlig tilstand. Dette er vanskelig å se og ikke påvirker skjermkvaliteten eller brukervennligheten. For mer informasjon om retningslinjer for kvalitet og piksel for Dell-skjermen, se [www.dell.com/pixelguidelines](http://www.dell.com/pixelguidelines).

## Ergonomi

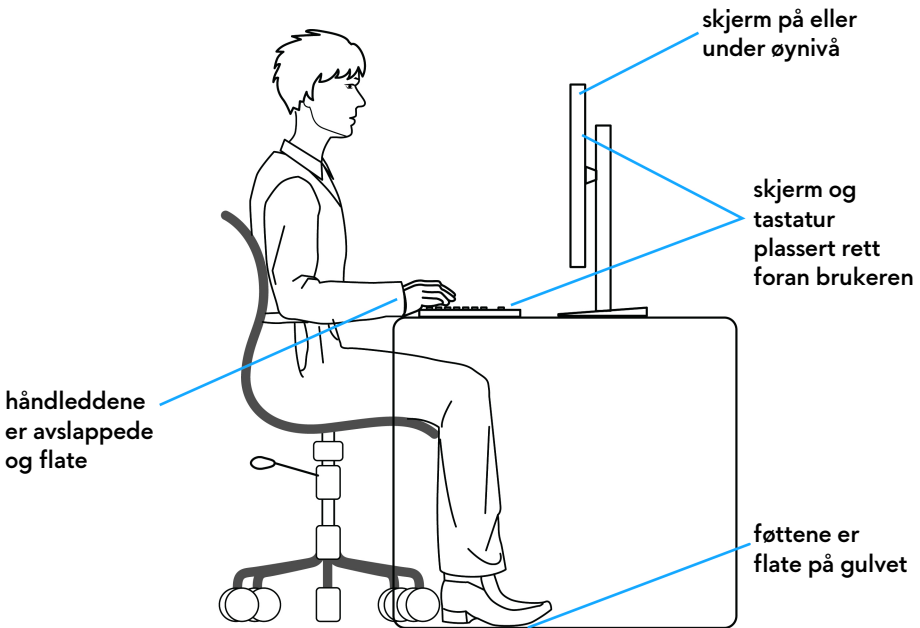
△ **FORSIKTIGHET: Feil eller langvarig bruk av tastaturet kan føre til skade.**

△ **FORSIKTIGHET: Det kan være anstrengende for øynene å stirre på datamaskinskjermen i lengre perioder om gangen.**

For komfort og effektivitet, bruk de ergonomiske retningslinjene ved installasjon og bruk av datamaskinen:

- Plasser datamaskinen slik at skjermen og tastaturet er rett foran deg når du arbeider. Det finnes spesielle hyller som hjelper deg med å plassere tastaturet korrekt.
- Reduser risikoen for belastning i øynene og smerter i nakke/arm/rygg/skulder som kan oppstå ved å bruke skjermen i lange perioder ved å gjøre følgende:
  1. Plass skjermen på en avstand mellom 20 og 28 tommer (50 - 70 cm) fra øynene dine.
  2. Prøv å blinke ofte for å fukte øynene eller fukte øynene med vann etter at du har brukt skjermen i lengre tid.
  3. Ta regelmessige og hyppige pauser på 20 minutter annenhver time.
  4. Se bort fra skjermen og se på et fjernt objekt som finnes 6 meter (20 fot) unna i minst 20 sekunder i pausene.
  5. Utfør strekking for å avlaste spenninger i nakke, arm, rygg og skuldre i pausene.
- Sørg for at skjermen er i øyehøyde eller litt lavere når du sitter foran den.
- Juster vinkelen på datamaskinskjermen, innstillingene for kontrast og lysstyrke.
- Juster lysforholdene rundt deg (for eksempel taklys, skrivebordslamper og gardiner eller persienner for vinduer i nærheten) slik at refleksjonen og gjenskinnet på skjermen skal bli minst mulig.
- Bruk en stol med god ryggstøtte.
- Hold underarmene horisontalt med håndleddene i en nøytral, behagelig stilling mens du bruker tastaturet eller musen.
- Avsett alltid plass for å hvile hendene ved bruk av tastaturet eller musen.

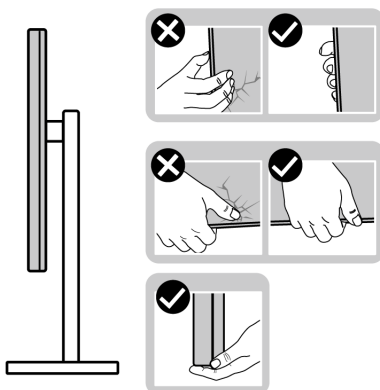
- La overarmene henge naturlig ved siden.
- Sitt oppreist med føttene på gulvet og lårene i vater.
- Når du sitter, skal du passe på at vekten av beina hviler på føttene og ikke foran på stolsetet. Juster høyden på stolen din, og bruk en fotstøtte, hvis nødvendig, for å opprettholde en korrekt posisjon.
- Varier arbeidsaktivitetene. Prøv å legge opp arbeidet slik at du unngår langvarige skriveøkter. Prøv å stå eller stå opp og gå rundt med jevne mellomrom.
- Hold området under skrivebordet uten hindringer fra kabler eller strømledninger som kan forstyrre komfortabel sittestilling eller være en potensiell fare for snubling.



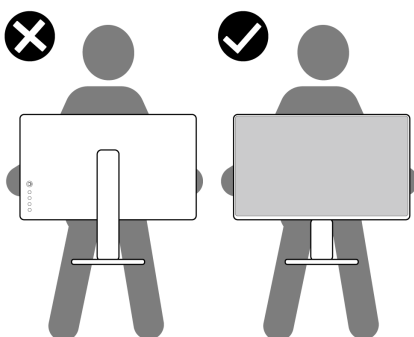
## Håndtering og flytting av skjermen

Bekreft at skjermen håndteres trygt når den løftes eller flyttes ved å følge retningslinjene som nevnes nedenfor:

- Før skjermen flyttes eller løftes, må datamaskinen og skjermen slås av.
- Alle kabler må kobles fra skjermen.
- Plasser skjermen i originalboksen med originalemballasjen.
- Underkanten og siden av skjermen må holdes fast uten å bruke for høyt trykk når du løfter eller flytter skjermen.

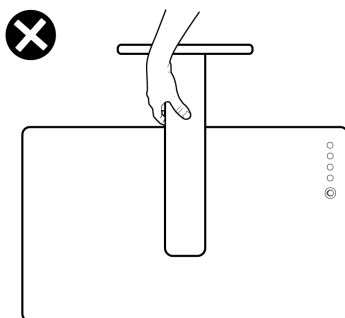


- Når skjermen løftes eller flyttes, bekreft at skjermen vender bort fra deg og ikke trykke på skjermområdet for å kunne unngå riper eller skader.



- Når skjermen transporteres, må plutselige støt eller vibrasjoner på den unngås.

- Når skjermen løftes eller flyttes, unngå å snu skjermen opp ned mens du holder stativfoten eller stigerøret. Dette kan resultere i utilsiktet skade på skjermen eller forårsake personskade.



## Retningslinjer for vedlikehold

### Rengjøring av skjermen

- △ **FORSIKTIGHET:** Les og følg [Sikkerhetsinstruksjoner](#) før rengjøring av skjermen.
- ⚠ **ADVARSEL:** Før du rengjør skjermen, skal du trekke strømledningen fra stikkontakten.

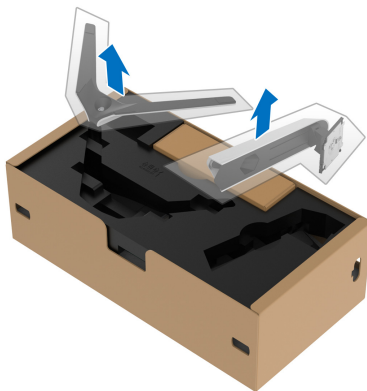
For beste praksis, må du alltid følge instruksjonene som spesifiseres i listen nedenfor ved utpakking, rengjøring eller håndtering av skjermen:

- Rengjør den antistatiske skjermen ved å dempe en myk, ren klut lett med vann. Vi anbefaler at du bruker en spesiell klut for rengjøring av skjermen eller en løsning som passer for det antistatiske belegget. Bruk aldri benzen, tynner, ammoniakk, slipende rengjøringsmidler eller trykkluft.
- Rengjør skjermen med en varm klut som er lett fuktet. Unngå vaskemiddel, da noen vaskemidler kan etterlate en melkeaktig film på skjermen.
- Hvis du ser hvitt pulver når du pakker ut skjermen, tørk den av med en klut.
- Håndter skjermen med stor forsiktighet, siden en skjerm med mørkere farger kan få riper og vise hvite slitemerker mer enn en skjerm med lysere farger.
- For den beste bildekvaliteten på skjermen, må du bruke en skjermsparer som endres dynamisk og slå av skjermen når den ikke brukes.

# Konfigurering av skjermen

## Oppsetting av stativet

- ✎ **MERKNAD:** Stativet er ikke installert fra fabrikk.
  - ✎ **MERKNAD:** Følgende instruksjoner gjelder kun for stativet som leveres med skjermen. Ved festing av et stativ som kjøpes fra en annen kilde, må du alltid følge installasjonsinstruksjonene som leveres med stativet.
  - △ **FORSIKTIGHET:** Følgende trinn er viktige for beskyttelse av den buede skjermen. Følg alltid instruksjonene nedenfor for å fullføre installasjonen.
1. Fjern stativet og stativbasen fra emballasjeputen.



2. Juster og plasser stativet på basen.
3. Åpne skruehåndtaket som finnes nederst på stativbasen og vri den med klokken og fest stativmonteringen.
4. Lukk skruehåndtaket.

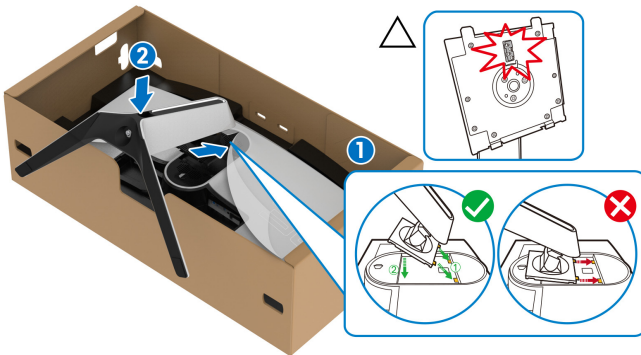


5. Åpne beskyttelsesdekslet som finnes på skjermen for å kunne få tilgang til VESA-sporet som finnes på skjermen.



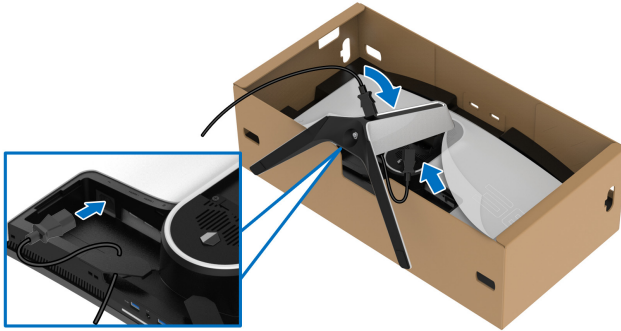
△ **FORSIKTIGHET: Ved tilkobling av stativsenheten til skjermen, plasser aldri stativet direkte på skjermens bakpanel. Dette kan skade pogo-pinnene på grunn av feiljustering.**

6. Sett inn tappene som finnes på stativet i sporene på skjermens bakdeksel, og senk stativet for å kunne feste den på plass.





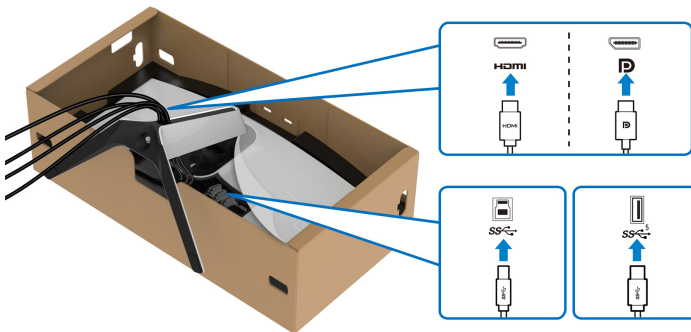
7. Rett strømkabelen gjennom åpningen for kabelhåndtering på stativet og deretter gjennom kabelklemmen som finnes på baksiden av skjermen.
8. Koble strømkabelen til skjermen.



9. Rett de nødvendige kablene, slik som USB 3.2 Gen1 (5 Gbps)-oppstrømskabel, USB 3.2 Gen1 (5 Gbps)-nedstrømskabler, HDMI-kabler og DisplayPort-kabler gjennom sporet for organisering av kabler på stativet.

**MERKNAD: USB 3.2 Gen1 (5 Gbps)-kabler sendes ikke sammen med skjermen. Disse selges separat.**

10. Koble nødvendige kabler til skjermen.

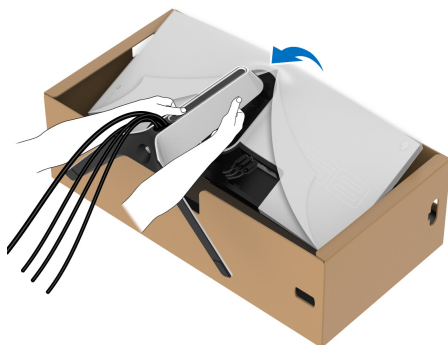


**MERKNAD: Dell-skjermer er utviklet for optimal drift med kabler fra Dell. Dell vil aldri garantere videokvaliteten og ytelsen ved anvendelse av kabler som ikke er fra Dell.**

**MERKNAD: Rett hver kabel slik at kablene organiseres før installering av I/U-dekselet.**

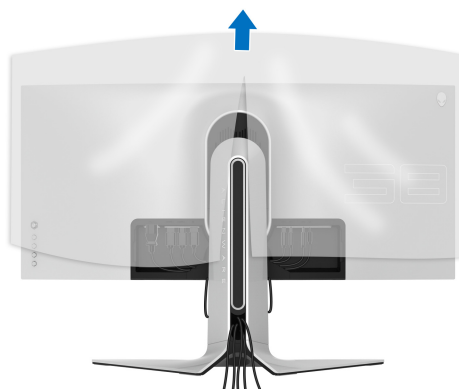
△ **FORSIKTIGHET: Ikke koble strømkabelen til stikkontakten eller slå på skjermen før du bedes om å gjøre det.**

11. Hold stativet og løft monitoren forsiktig, og legg den på en flatt overflate.

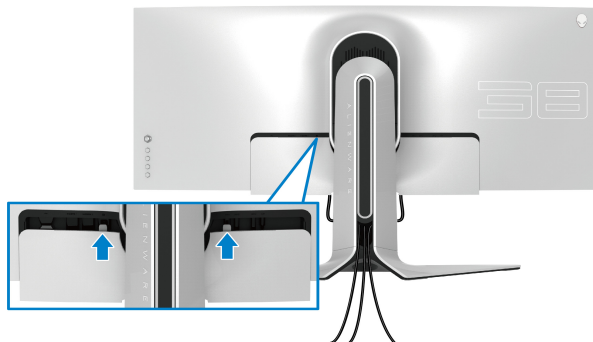


△ **FORSIKTIGHET: Hold stativet godt mens skjermen løftes for å unngå utilsiktet skade.**

12. Løft beskyttelsesdekslet fra skjermen.



13. Skyv tappene på I/U-dekselet inn i sporene på skjermens bakdeksel til et klikk høres.



- MERKNAD:** Bekreft at kablene passerer gjennom I/U-dekselet og sporet for kabelhåndtering på stativet.

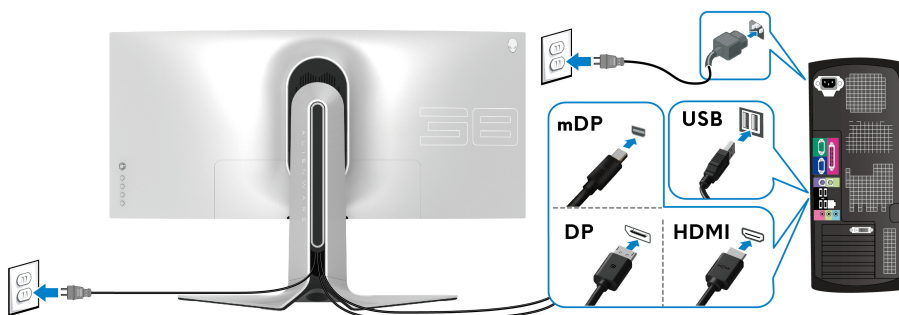
## Tilkobling av datamaskinen

- ADVARSEL:** Før noen av prosedyrene i denne delen startes, se [Sikkerhetsinstruksjoner](#).

- MERKNAD:** Kablene må aldri kobles til datamaskinen på samme tid.

- MERKNAD:** Bildene brukes kun til illustrasjon. Utseendet til datamaskinen kan variere.



Slik kobler du skjermen til datamaskinen:



1. Koble den andre enden av DisplayPort-kabelen (eller Mini-DisplayPort til DisplayPort) eller HDMI-kabelen til datamaskinen.
2. Koble den andre enden av USB 3.2 Gen1-oppstrømskabelen til en passende USB 3.2 Gen1-port som finnes på datamaskinen.

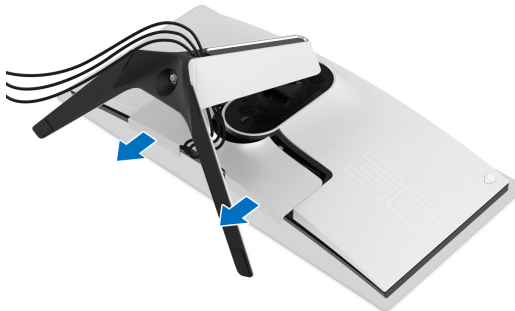
3. Koble USB 3.2 Gen1-ekterne utstyr til USB 3.2 Gen1-nedstrømsporter som finnes på skjermen.
4. Koble strømkablene til datamaskinen og skjermen til et stikkontakt som finnes inn i et vegguttak.
5. Slå på skjermen og datamaskinen.  
Hvis skjermen viser et bilde, vil installasjonen være fullført. Hvis det ikke vises noe bilde, se [Vanlige problemer](#).

## Slik fjerner du skjermstativet

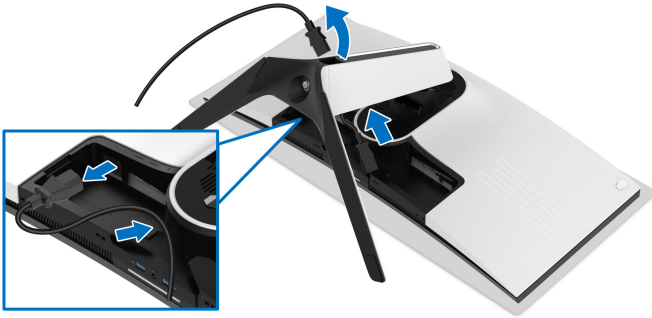
-  **MERKNAD: Unngå riper på skjermen ved å ta ut stativet og bekrefte at skjermen legges på en myk, ren overflate.**
-  **MERKNAD: Følgende instruksjoner gjelder kun for å ta ut stativet som kommer med skjermen. Ved fjerning av et stativ som kjøpes fra en annen kilde, må du alltid følge installasjonsinstruksjonene som leveres med stativet.**

Slik fjerner du stativet:

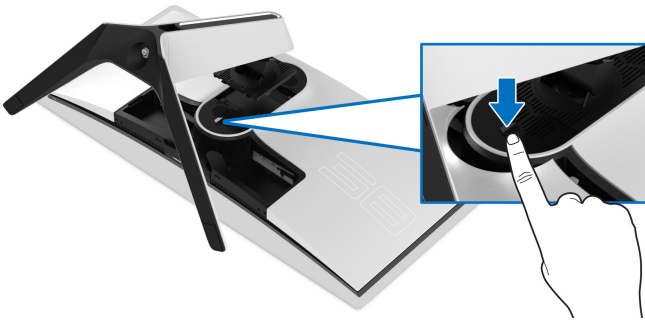
1. Slå av skjermen.
2. Kablene må kobles fra datamaskinen.
3. Legg skjermen på en myk klut eller pute.
4. Skyv og fjern I/U-dekselet fra skjermen.



5. Koble kablene fra skjermen og skyv dem ut gjennom sporet for kabelhåndtering som finnes på stativet.



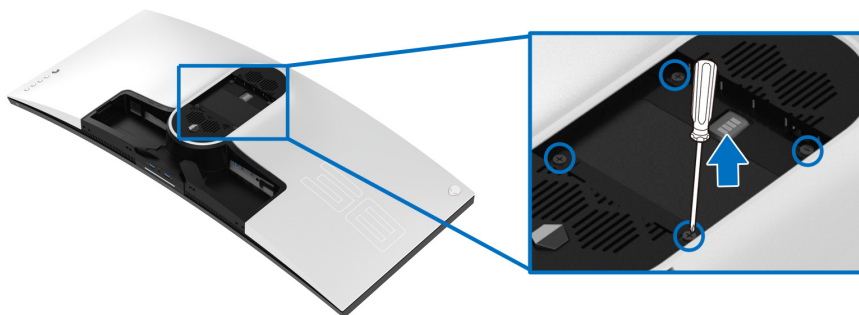
6. Trykk og hold inne utløserknappen på stativet.



7. Løft stativet og bort fra skjermen.



## VESA-veggmontering (valgfritt)



(Skruedimensjon: M4 x 10 mm)

Se instruksjonene som følger med veggmonteringssettet som er kompatibelt med VESA.

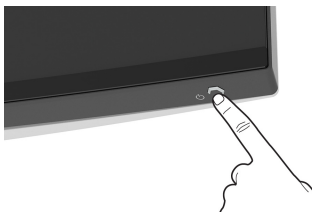
1. Legg skjermpanelet på en myk klut eller pute på en stabil flat overflate.
2. Slik fjerner du skjermstativet. (Se [Slik fjerner du skjermstativet.](#))
3. Bruk en stjerneskrutrekker fra Phillips og ta ut de fire skruene som fester plastdekselet.
4. Fest monteringsbraketten fra veggmonteringssettet til skjermen.
5. Monter skjermen på veggen. Hvis du ønsker å ha mer informasjon, se dokumentasjonen som leveres med veggmonteringssettet.

 **MERKNAD: Må kun brukes med UL-veggmonteringsbraketten med en minimumsvekt eller bæreevne på 31,6 kg.**

# Betjening av skjermen

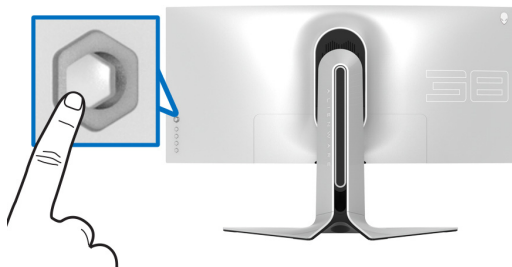
## Slå på skjermen

Trykk på strømknappen for å slå på skjermen.

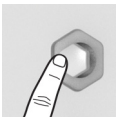
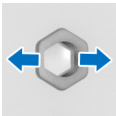


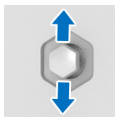
## Bruke styrespakkontroll

Bruk styrespakkontrollen som finnes på baksiden av skjermen og gjør OSD-justeringer.



1. Trykk på styrespak-knappen og start OSD-hovedmenyen.
2. Flytt styrespaken opp/ned/venstre/høyre for å veksle mellom alternativer.
3. Trykk på styrespak-knappen på nytt og bekreft innstillinger og avslutt.

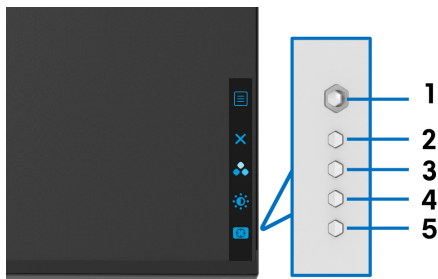
Styrespak	Beskrivelse
	<ul style="list-style-type: none"><li>▪ Når OSD-menyen vises, trykk styrespak-knappen, bekreft valget eller lagre innstillingene.</li><li>▪ Når OSD-menyen er av, trykk styrespak-knappen og start OSD-hovedmenyen. Se <a href="#">Åpne menysystemet</a>.</li></ul>
	<ul style="list-style-type: none"><li>▪ For navigasjon i to retninger (høyre og venstre).</li><li>▪ Flytt til høyre for å gå til undermenyen.</li><li>▪ Flytt til venstre for å gå ut av undermenyen.</li><li>▪ Øker (høyre) eller reduserer (venstre) parametrene for valgt menyelement.</li></ul>







- For navigasjon i to retninger (opp og ned).
- Veksler mellom menyalternativene.
- Øker (opp) eller reduserer (ned) parametrene for valgt menyelement.

## Bruk kontrollene på bakpanelet

Bruk kontrollknappene som finnes på baksiden av skjermen og få tilgang til OSD-menyen og hurtigtaster.



Tabellen beskriver knappene som finnes på bakpanelet:

Knappen på bakpanel	Beskrivelse
1  <b>Meny</b>	Start OSD-hovedmenyen. Se <a href="#">Åpne menysystemet</a> .
2  <b>Gå ut</b>	Gå ut av OSD-hovedmenyen.
3  <b>Hurtigtast/Preset Modes (Forhåndsinnstilte moduser)</b>	Spesifiser ønsket fargemodus fra en forhåndsinnstilt liste.
4  <b>Hurtigtast/Brightness/ Contrast (Lysstyrke/ Kontrast)</b>	For å få direkte tilgang til glidebryterne for justering av <b>Brightness/Contrast (Lysstyrke/Kontrast)</b> .



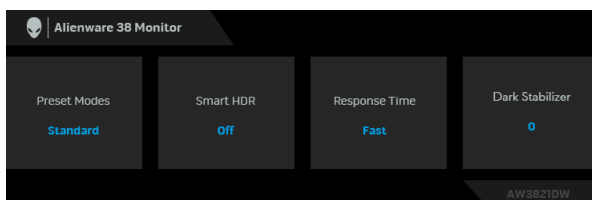
5



## Hurtigtast/Dark Stabilizer (Mørk stabilisator)

For å få direkte tilgang til glidebryteren for justering av **Dark Stabilizer (Mørk stabilisator)**.


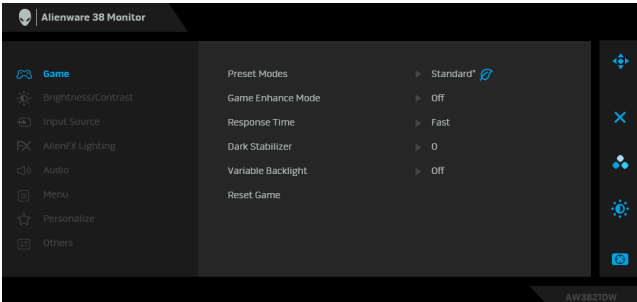
Når du trykker på noen av disse knappene som på bakpanelet (unntatt styrespak-knappen), vil OSD-statuslinjen vises og indikerer gjeldende innstillinger for noen OSD-funksjoner.



**MERKNAD:** Smart HDR-tilstand skal aktiveres automatisk hvis skjermen oppdager HDR-innhold. Det kan ikke aktiveres manuelt.

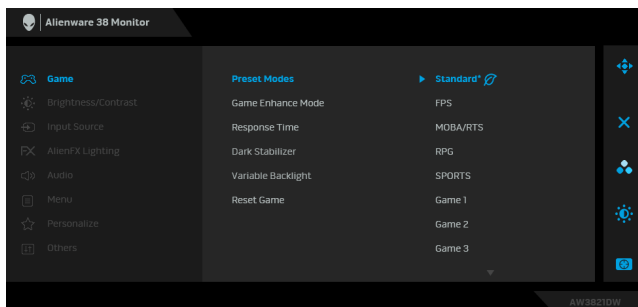
## Bruke OSD-menyen (On-Screen Display)

### Åpne menysystemet

Ikon	Meny og undermenyer	Beskrivelse
	<b>Game (Spill)</b>	Bruk menyen for tilpassing av visuell spillopplevelse.
		

## Preset Modes (Forhåndsinnstilte moduser)

Du kan velge fra listen over forhåndsinnstilte fargemoduser.



- **Standard\***: Laster inn standard fargeinnstillinger på skjermen. Dette er standard forhåndsinnstilt modus. (\* betyr kompatibel med DisplayHDR)
- **FPS**: Laster inn farger som anses å være ideelle for førstepersonsskytespill (FPS).
- **MOBA/RTS**: Laster inn farger som anses å være ideelle for MOBA- (Multiplayer Online Battle Arena) og sanntidsstrategispill (RTS).
- **RPG**: Laster inn fargerinnstillinger som er ideelle for rollespill (RPG).
- **SPORTS (SPORT)**: Laster inn fargerinnstillinger som er ideelle for sportsspill.
- **Game 1 (Spill 1)/Game 2 (Spill 2)/Game 3 (Spill 3)**: Kan brukes til å tilpasse **Response Time (Responstid)**, farge og **Dark Stabilizer (Mørk stabilisator)** i henhold til spillbehovene dine.
- **ComfortView**: Reduserer blått lys som sendes ut fra skjermen for en mer behagelig visning for øynene dine.

**ADVARSEL: De mulige effektene av blått lys på lang sikt fra skjermen kan føre til personskade, slik som digital øyebelastning, tretthet i øynene og skade på øynene. Bruk av skjermen i lengre perioder kan føre til smerter i kroppsdeler, slik som nakke, arm, rygg og skulder. For mer informasjon, se [Ergonomi](#).**

---

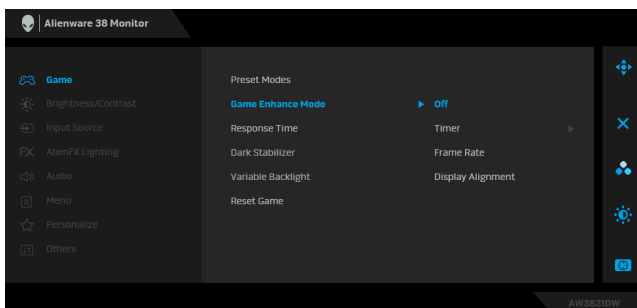
## Preset Modes (Forhåndsinnstilte moduser)

- **Warm (Varm):** Presenterer farger ved lavere fargetemperaturer. Skjermen ser varmere ut med en rød/gul-fargetone.
- **Cool (Kjølig):** Presenterer farger ved høyere fargetemperaturer. Skjermen ser kjøligere med en blå fargetone.
- **Custom Color (Egendefinert farge):** Du kan justere fargeinnstillingene manuelt. Bruk styrespaken og juster verdiene for de tre fargene (R, G, B) og opprett egne forhåndsinnstilte fargemodi.

---

## Game Enhance Mode (Spillforbedring)

Funksjonen tilbyr tre tilgjengelige funksjoner som kan brukes for å forbedre din spillopplevelse.



### ▪ Off (Av)

Velg og deaktiver funksjonene som finnes under **Game Enhance Mode (Spillforbedring)**.

### ▪ Timer (Tidsur)

Deaktiver eller aktiver tidsuret som finnes øverst til venstre på skjermen. Timeren viser tiden som har gått. Et alternativ kan velges fra tidsintervalllisten som vil holde deg oppmerksom på gjenværende tid.

### ▪ Frame Rate (Bildefrekvens)

Velg visning av gjeldende bilder per sekund ved å spille spill. Hvis hastigheten er høyere, ser bevegelsen jevnere ut.

### ▪ Display Alignment (Skjermjustering)

Aktivisering av denne funksjonen kan sikre perfekt justering av videoinnholdet fra flere skjermer.

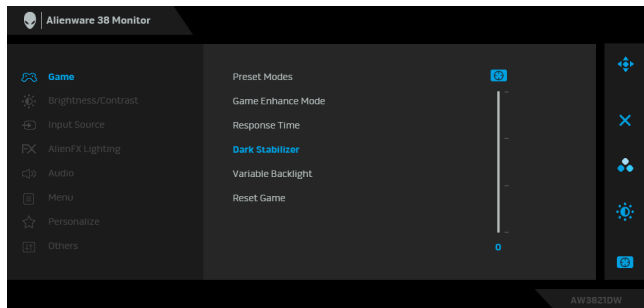
---

---

**Response Time (Responstid)** Lar deg stille **Response Time (Responstid)** til **Fast (Rask)**, **Super Fast (Superrask)** eller **Extreme (Ekstrem)**.

---

**Dark Stabilizer (Mørk stabilisator)** Funksjonen forbedrer synligheten i mørke spillscenarier. Synligheten i det mørke området på skjermbildet er bedre hvis verdien er høyere (mellom 0 og 3).



---

**Variable Backlight (Variabel bakgrunnsbelysning)** Justerer skjermens bakgrunnslys ved å kontrollere lysstyrken og dempe skjermen i samsvar med valgt forhåndsinnstilt modus.

- **Mode 0 (Modus 0):** Ideell for spill.
- **Mode 1 (Modus 1):** Egnet for hybridbruk slik som å spille og for generelt skrivebordsbruk. Dette er standardinnstillingen når skjermen viser HDR-innholdet.
- **Mode 2 (Modus 2):** Egnet for skrivebordsbruk, bilderedigering og så videre.
- **Off (Av):** Standardinnstillingen er når skjermen viser SDR-innholdet; Hvis HDR-innhold vises, betyr dette at alternativet er deaktivert.

**MERKNAD:** Etter valg av **Mode 0 (Modus 0)**, **Mode 1 (Modus 1)**, eller **Mode 2 (Modus 2)**, vil endring i lokalisert lysstyrke i bakgrunnslyset basert på innholdet som vises være normalt.

---

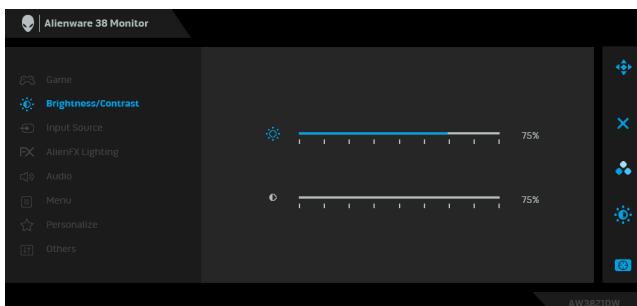
**Reset Game (Tilbakestill spill)** Tilbakestiller alle innstillinger under **Game (Spill)**-menyen til fabrikkstandardene.

---



## **Brightness/ Contrast (Lysstyrke/ Kontrast)**

Bruk menyen til å aktivere justering av **Brightness/  
Contrast (Lysstyrke/Kontrast)**.



### **Brightness (Lysstyrke)**

**Brightness (Lysstyrke)** justerer lysstyrken på bakgrunnsbelysningen.

Flytt styrespaken til høyre for økning av lysstyrkenivået, eller flytt styrespaken til venstre for reduisering av lysstyrkenivået (min. 0/maks. 100).

### **Contrast (Kontrast)**

Juster **Brightness (Lysstyrke)** og juster deretter **Contrast (Kontrast)** kun hvis ytterligere justering kreves.

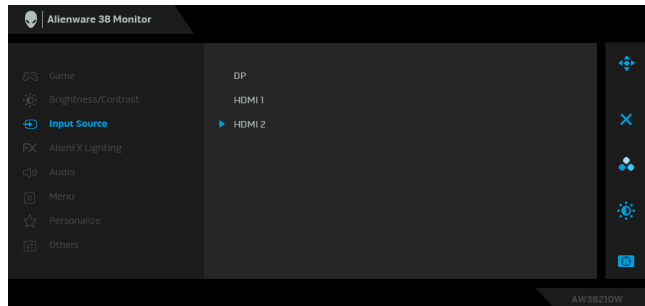
Flytt styrespaken til høyre for økning av kontrastnivået og flytt styrespaken til venstre for reduisering av kontrastnivået (min. 0/maks. 100).

**Contrast (Kontrast)**-funksjon justerer graden av forskjell mellom nivåene av mørke og lyshet på skjermen.



## Input Source (Inndatakilde)

Bruk **Input Source (Inndatakilde)**-menyen og velg mellom forskjellige videosignaler som kan kobles til skjermen.



### DP

Velg **DP**-inngangen ved bruk av DisplayPort (DP)-kontakten. Trykk på styrespaken og bekreft valget.

### HDMI 1

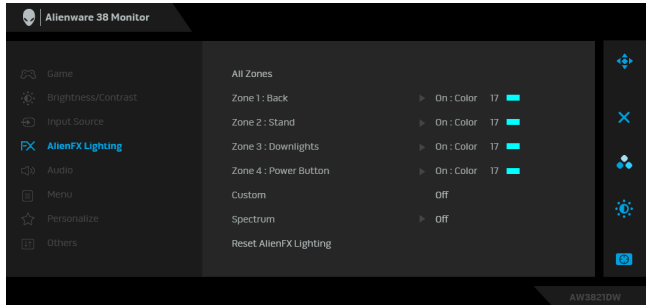
Velg **HDMI 1-** eller **HDMI 2**-inngangen ved bruk av HDMI-kontakten. Trykk på styrespaken og bekreft valget.

### HDMI 2

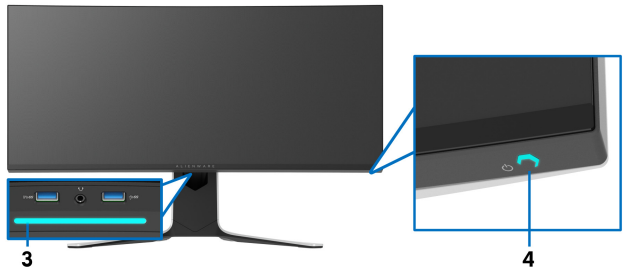
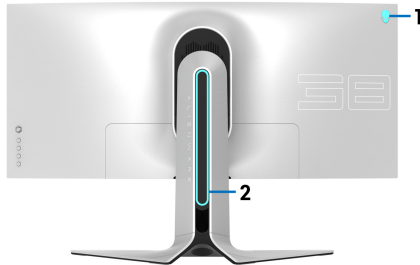


## AlienFX Lighting (AlienFX-belysning)

Bruk menyen for justering av innstillingene for LED-lys for strømknapp, Alienware-logo, nedlys på bunnen av skjermen og lysstripe på stativet.



Velg noen eller alle disse 4 sonene fra undermenyene før noen justeringer gjøres. Illustrasjonen nedenfor viser lyssonene.



## All Zones (Alle soner)

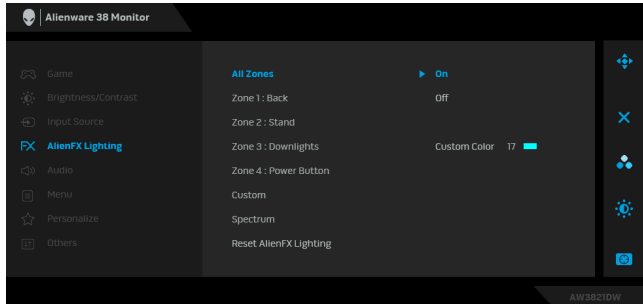
Zone 1: Back  
(Sone 1: Tilbake)

Zone 2: Stand  
(Sone 2: Stativ)

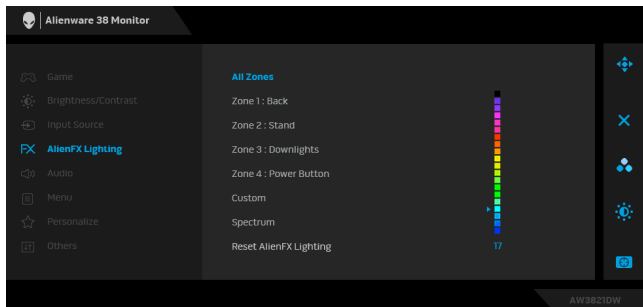
Zone 3:  
Downlights  
(Sone 3:  
Nedlys)

Zone 4: Power  
Button (Sone 4:  
Strømknapp)

Spesifiser en LED-belysningsfarge for det valgte området ved å velge **On (På)** og flytt styrespaken for å markere alternativet **Custom Color (Egendefinert farge)**-alternativet.



Velg deretter fra listen over 20 tilgjengelige farger ved å flytte styrespaken opp eller ned.





---

Tabellen nedenfor viser fargenummeret og RGB-kodene som brukes for de 20 LED-fargene.

Nr.	R	G	B
1	0	0	0
2	63	0	255
3	100	0	240
4	255	0	255
5	239	12	175
6	255	0	89
7	255	0	0
8	255	45	0
9	255	75	0
10	255	120	0
11	204	255	0
12	127	255	0
13	76	255	0
14	0	255	0
15	0	255	25
16	0	255	63
17	0	240	240
18	0	63	255
19	0	25	255
20	0	0	255

Slå av AlienFX-lyset ved å velge **Off (Av)**.

**MERKNAD:** Disse funksjonene er kun tilgjengelige ved deaktivering av **Spectrum (Spektrum)**.

---

**Custom  
(Egendefinert)**

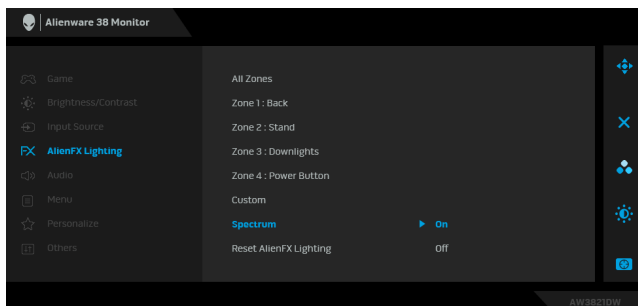
Det er en skrivebeskyttet meny. Hvis **Color (Farge)** eller/og **Spectrum (Spektrum)** brukes for å gjøre justeringer av LED-lys, viser denne menystatusen **Off (Av)**; når du justerer LED-belysningen gjennom AlienFX-applikasjonen, endres statusen til **On (På)**.

---

---

## Spectrum (Spektrum)

Hvis **On (På)** velges, vil AlienFX-lys med 4 soner lyse og endre farger i rekkefølgen av fargespekteret: rød, oransje, gul, grønn, blå, indigo og fiolett.



---

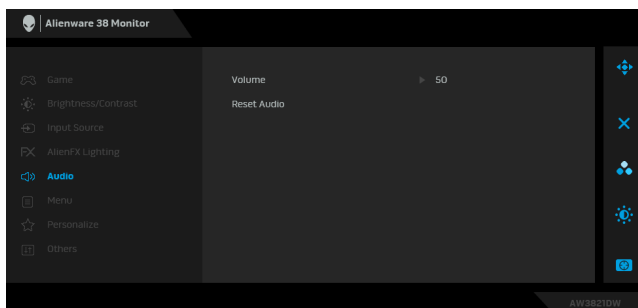
## Reset AlienFX Lighting (Tilbakestill AlienFX- belysning)

Tilbakestill alle innstillinger under **AlienFX Lighting (AlienFX-belysning)**-menyen til fabrikkstandardene.



---

## Audio (Lyd)



---

## Volume (Volum)

Lar deg stille inn lydnivået på hodetelefonens utgang. Bruk styrespaken og juster volumnivået fra 0 til 100.

---

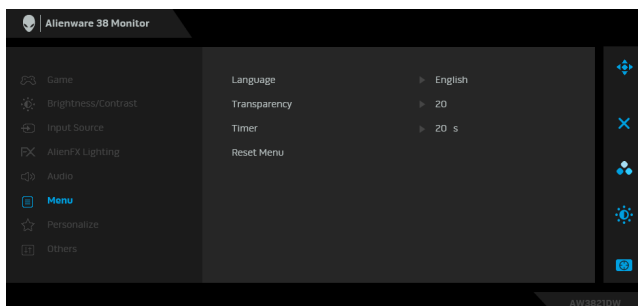
## Reset Audio (Tilbakestill lyd)

Tilbakestill alle innstillinger under **Audio (Lyd)**-menyen til fabrikkstandardene.

---



**Menu (Meny)** Velg dette for å kunne justere innstillingene til OSD-menyen, for eksempel språk på OSD-menyen, hvor lenge menyen forblir på skjermen, og så videre.



**Language (Språk)** Stiller OSD-menyen til ett av de åtte språkene (engelsk, spansk, fransk, tysk, brasiliansk portugisisk, russisk, forenklet kinesisk eller japansk).

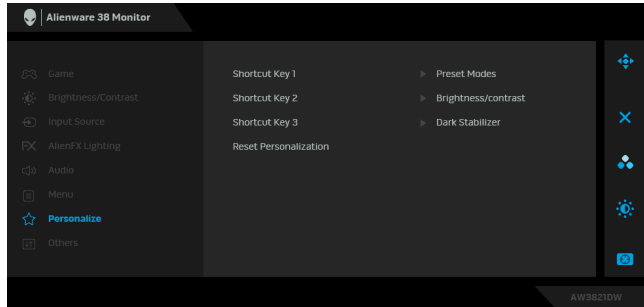
**Transparency (Gjennomsiktighet)** Velg dette for å endre gjennomsiktigheten i menyen ved å bevege styrespaken opp eller ned (min. 0/maks. 100).

**Timer (Tidsur)** Angir hvor lang tid vil OSD være aktiv etter at du beveger styrespaken eller trykker på en knapp. Flytt styrespaken for justering av glidebryteren i trinn på 1 sekund, fra 5 til 60 sekunder.

**Reset Menu (Tilbakestill meny)** Tilbakestiller alle innstillinger under **Menu (Meny)**-menyen til fabrikkstandardene.



## Personalize (Tilpass)

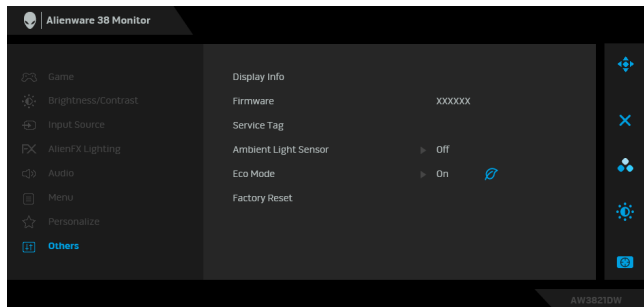


- Shortcut Key 1 (Hurtigtast 1)** Lar deg velge en funksjon fra **Preset Modes (Forhåndsinnstilte moduser), Game Enhance Mode (Spillforbedring), Dark Stabilizer (Mørk stabilisator), Brightness/Contrast (Lysstyrke/Kontrast), Input Source (Inndatakilde),** eller **Volume (Volum)** og angi det som en hurtigtast.
- Shortcut Key 2 (Hurtigtast 2)**
- Shortcut Key 3 (Hurtigtast 3)**

**Reset Personalization (Tilbakestill tilpassing)** Tilbakestiller alle innstillinger under **Personalize (Tilpass)**-menyen til fabrikkstandardene.



## Others (Andre)



**Display Info (Vis info)** Viser gjeldende innstillinger for skjermen.

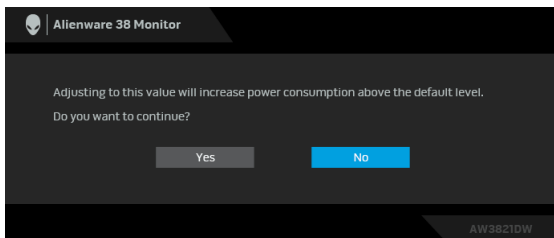
**Firmware (Fastvare)** Viser fastvareversjonen av skjermen.

**Service Tag (Serviceetikett)** Viser serviceetiketten for skjermen. Serviceetiketten er en unik alfanumerisk identifikator som kreves når Dells tekniske støtte kreves, får tilgang til garantiinformasjon, søk etter de nyeste driverne på Dells støttenettsted og så videre.

<b>Ambient Light Sensor (Lysføler)</b>	<p>Når den slås <b>On (På)</b>, må skjermens lysstyrken justeres automatisk på skjermens bakgrunnsbelysning iht omgivende lysforhold. Standardinnstillingen er <b>Off (Av)</b>.</p> <p><b>MERKNAD:</b> Når HDR-innhold vises, vil alternativet deaktiveres.</p>
<b>Eco Mode (Øko-modus)</b>	<p>Når datamaskinen går i standby-modus, vil <b>Eco Mode (Øko-modus)</b> gjøre at skjermen også kan gå i standby-modus. Standardinnstillingen er <b>On (På)</b>. Valg av <b>Off (Av)</b> forhindrer at skjermen går i Standby-modus.</p> <p><b>MERKNAD:</b> Å trykke på en knapp (inkludert styrespak-knappen) på bakpanelet kan også vekke skjermen etter at den går i Standby-modus.</p>
<b>Factory Reset (Tilbakestill til fabrikkinnstillinger)</b>	<p>Tilbakestill alle OSD-innstillinger til fabrikkstandardene.</p>

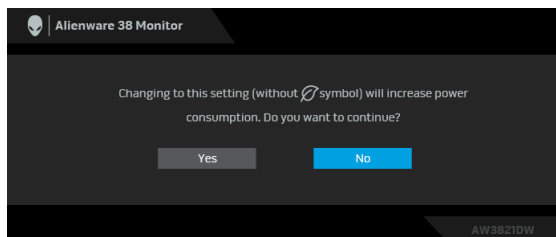
### Advarsel på OSD-meny

Når **Brightness (Lysstyrke)**-nivået justeres for første gang, vil følgende melding vises:



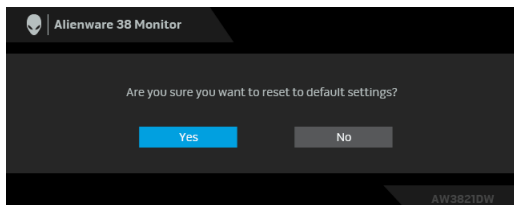
**MERKNAD:** Hvis du velger Yes (Ja), vil meldingen ikke vises ved neste endring av **Brightness (Lysstyrke)**-innstillingen.

Når standardinnstillingen for strømsparingsfunksjoner endres for første gang, for eksempel **Eco Mode (Øko-modus)** eller **Preset Modes (Forhåndsinnstilte moduser)**, vil følgende melding vises:



**MERKNAD:** Hvis du velger Yes (Ja) for funksjonene som var nevnt ovenfor, vil meldingen ikke vises neste gang du endrer innstillingene for disse funksjonene. Meldingen vises på nytt ved en ny tilbakestilling til fabrikkinnstillinger.

Etter valg av **Factory Reset (Tilbakestill til fabrikkinnstillinger)**, vil følgende melding vises:



Se [Feilsøking](#) for mer informasjon.

## Innstilling av maksimal oppløsning

 **MERKNAD:** Trinnene kan variere litt og avhenger av Windows-versjonen du har.

Innstilling av maksimal oppløsning for skjermen:

I Windows 7, Windows 8, eller Windows 8.1:

1. Kun for Windows 8 og Windows 8.1, velg Desktop for å kunne bytte til klassisk desktop.
2. Høyreklikk på desktop og klikk på **Skjermoppløsning**.
3. Om du har mer enn en monitor tilkoblet, påse at du velger **AW3821DW**.
4. Klikk på **Skjermoppløsning**- rullegardinlisten og velg **3840 x 1600**.
5. Klikk på **OK**.

I Windows 10 og Windows 11:

1. Høyreklikk på desktop og klikk på **Skjerminnstillinger**.
2. Hvis du har mer enn én skjerm tilkoblet, velg **AW3821DW**.
3. Klikk på **Skjermoppløsning**- rullegardinlisten og velg **3840 x 1600**.
4. Klikk på **Behold endringer**.

Hvis du ikke ser 3840 x 1600 som et alternativ, må du oppdatere grafikkdriveren til den nyeste versjonen. Avhengig av datamaskinen din, skal du utføre en av følgende prosedyrer:

For en stasjonær eller bærbar datamaskin fra Dell:

- Besøk <https://www.dell.com/support>, skriv inn serviceetikett, og last ned den nyeste driveren for grafikkortet.

Hvis du bruker en datamaskin som ikke er fra Dell (bærbar eller stasjonær):

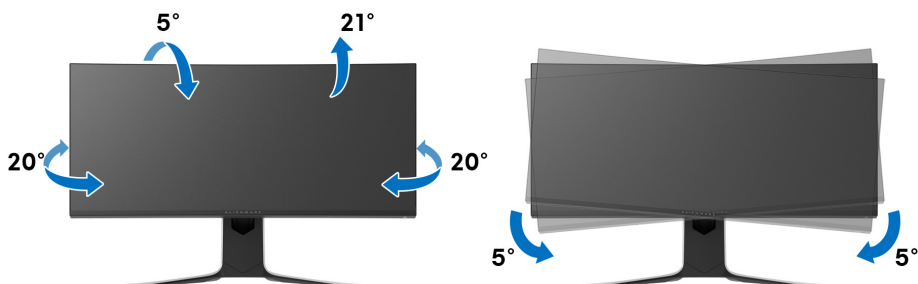
- Gå til støttesiden for din datamaskin og laste ned de nyeste grafikkdriverne.
- Gå til nettstedet til grafikkortet og last ned de nyeste grafikkdriverne.

## Anvendelse av vipp-, sving- og vertikal forlengelse

- MERKNAD:** Følgende instruksjoner gjelder kun for festing av stativet som kommer med skjermen. Ved festing av et stativ som kjøpes fra en annen kilde, må du alltid følge installasjonsinstruksjonene som leveres med stativet.

### Tilt- og svingforlengelser

Forutsatt at stativet er festet til skjermen, kan du vippe og svinge skjermen for å oppnå den mest komfortable synsvinkelen.



- MERKNAD:** Stativet er ikke installert fra fabrikk.
- MERKNAD:** Skråvinkelen til skjermen er mellom  $-5^\circ$  og  $+5^\circ$ . Det tillater ikke svingbevegelser.

### Vertikal forlengelse

- MERKNAD:** Stativet kan strekke seg vertikalt opp til 130 mm. Figuren nedenfor illustrerer den vertikale forlengelsen av stativet.





# Bruk av AlienFX-applikasjon

Konfigurer LED-lyseffektene over flere forskjellige soner på Alienware-skjermen gjennom AlienFX i AWCC (Alienware Command Center).

 **MERKNAD:** Hvis du har et Alienware Gaming-skrivebord eller -bærbar PC, har du direkte tilgang til AWCC for kontroll av lysene.

 **MERKNAD:** For mer informasjon, se Alienware Command Center Online-hjelp.

## Forutsetninger

Før installasjon av AWCC på et ikke-Alienware-system:

- Bekreft at operativsystemet på datamaskinen er Windows 10 R3 eller nyere.
- Bekreft at internettforbindelsen er aktiv.
- Bekreft at den medfølgende USB 3.2 Gen1 (5 Gbps)-oppstrømskabelen er koblet til Alienware-skjermen og datamaskinen.

## Installasjon av AWCC gjennom oppdatering av Windows

1. AWCC-applikasjonen vil lastes ned og installeres automatisk. Installasjonen vil være klar i løpet av få minutter.
2. Naviger til programmappen og bekreft at installasjonen er fullført. AWCC-applikasjonen i kan finnes i **Start**-menyen.
3. Start AWCC og utfør følgende trinn for nedlasting av de ekstra programvarekomponentene:
  - Gå til **Innstillinger**-vindu og klikk på **Windows Update**. Klikk deretter på **Se etter oppdateringer** for å se fremdriften til oppdatering av Alienware-driveren.
  - I tilfelle driverens oppdateringen ikke svarer på datamaskinen, skal AWCC installeres fra Dells nettsted for kundestøtte.

## Installere AWCC fra Dells nettsted for kundestøtte

1. Skriv inn AW3821DW i søkefeltet på [www.dell.com/support/drivers](http://www.dell.com/support/drivers) og last ned den siste versjonen av følgende elementer:
  - Alienware Command Center-applikasjon
  - Alienware Gaming Monitor Control Center-driver
2. Naviger til mappen der oppsettfilene var lagret.

3. Dobbelklikk på oppsettfilen og følg instruksjonene på skjermen for å fullføre installasjonen.

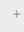
## Navigere i AlienFX-vinduet

Ved Alienware Command Center, kan AlienFX brukes for å kontrollere LED-lysfargene og overgangseffektene til Alienware-skjermen.

På AWCC-startskjerm bildet, klikk på **FX** i den øverste menylinjen for å gå til startskjermen til AlienFX.



Følgende tabell beskriver funksjonene og funksjonene som kan finnes på startskjermen:

Nr.	Funksjoner	Beskrivelser
A	<b>CREATE NEW THEME... (OPPRETT NYTT TEMA...)</b>	Klikk på  , skriv inn et navn i tekstboksen og legg til et tema.
B	Rediger kontroller	<ul style="list-style-type: none"> <li>• <b>EDIT (REDIGER)</b>: Tilbyr alternativer for å tilpasse lysinnstillingene for ditt tema.</li> <li>• <b>GO DIM (DIMME)</b>: Demper lyset.</li> <li>• <b>GO DARK (MØRK)</b>: Slår av lyset.</li> </ul>
C	Temakomponenter	Bruk disse komponentene ( <b>LIGHTING (BELYSNING)</b> , <b>MACROS (MAKROS)</b> , <b>SETTINGS (INNSTILLINGER)</b> ) og gjør det valgte temaet til et aktivt tema.
D	<b>THEMES (TEMA)-liste</b>	Viser temaene i listevisning eller rutenettvisning.
E	Bakgrunnskontroller	Justerer effekten av bakgrunnsanimasjon.
F	Hjelp	Klikk og få tilgang til AWCC Online-hjelp.

## G Vinduskontroller

Bruk knappene for å minimere, maksimere eller gjenopprette vinduets størrelse. Applikasjonen lukkes når **x** velges.

Begynn å tilpasse et tema etter å se følgende skjermbilde:



**Skjerm med frontvisning av skjermen**



**Skjerm med baksiden av skjermen**

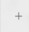
Følgende tabell beskriver funksjonene og funksjonene som kan finnes på skjermen:

Nr.	Funksjoner	Beskrivelser
H	<b>LIGHTING (BELYSNING)</b> -panel	Bruk kontrollene i panelet for konfigurasjon av lyseffekter for et tema. Se <a href="#">Innstilling av lyseffekter</a> for flere detaljer.

<b>I</b>	<b>SAVE THEME (LAGRE TEMA)</b>	Klikk for å lagre alle justeringer og endringer for temaet.
<b>J</b>	Sonevalg	Gjør justeringer for en enkelt sone ved å klikke i den spesifikke avmerkingsboksen. Gjør justeringer for alle soner ved å klikke i avmerkingsboksen for <b>All Zones (Alle soner)</b> .
<b>K</b>	Live forhåndsvisning	Belysningssonene er nummererte billedtekster. Velg en enkelt sone ved å klikke på nummeret på bildet. Når du justerer belysningen, viser forhåndsvisningen av skjermen de nye effektene på same tid.
<b>L</b>	Miniatyrbilder	Viser miniatyrbildene til Alienware-skjermene som er koblet til datamaskinen. Bildet som vises under direktevisning vil velges fra denne miniatyrbildelisten.

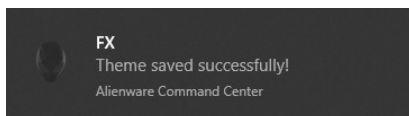
## Opprette et tema

Opprett et tema med foretrukne lysinnstillinger:

1. Start AWCC.
2. Klikk på **FX** i den øverste menylinjen for å gå til startskjermen til AlienFX.
3. Klikk  øverst til venstre i vinduet for å opprette et nytt tema.
4. Skriv inn temanavnet i **CREATE NEW THEME (OPPRETT NYTT TEMA)**-tekstboksen.
5. Spesifiser belysningssoner for å gjøre lysjusteringer ved å:
  - velge avkrysningsrute(r) for sonen over live forhåndsvisningsområdet, eller
  - klikke på nummerert billedtekst på bildet av skjermen
6. I **LIGHTING (BELYSNING)**-panelet, seffekter fra rullegardinlisten, inkludert **Morph**, **Pulse (Puls)**, **Color (Farge)**, **Spectrum (Spektrum)**, **Breathing (Puster)**, og **Static Default Blue (Statisk standard blå)**. Se [Innstilling av lyseffekter](#) for flere detaljer.

 **MERKNAD: Spectrum (Spektrum)-alternativet er kun tilgjengelig ved valg av All Zones (Alle soner) og juster lysene.**

7. Gjenta trinn 5 og trinn 6 og gjør flere konfigurasjonsalternativer tilgjengelige etter dine preferanser.
8. Når du er ferdig, klikk på **SAVE THEME (LAGRE TEMA)**. Et varsel vises nederst til høyre på skjermen.



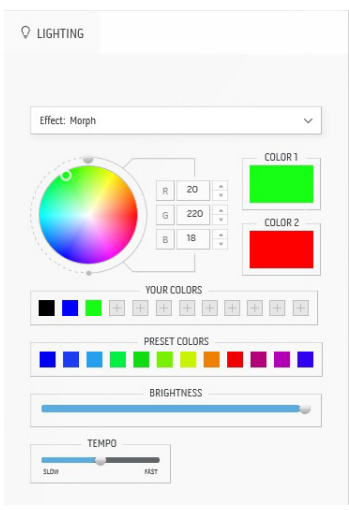

## Innstilling av lyseffekter

**LIGHTING (BELYSNING)**-panelet gir forskjellige lyseffekter. Klikk på **Effect (Effekt)** og åpne rullegardinmenyen med tilgjengelige alternativer.



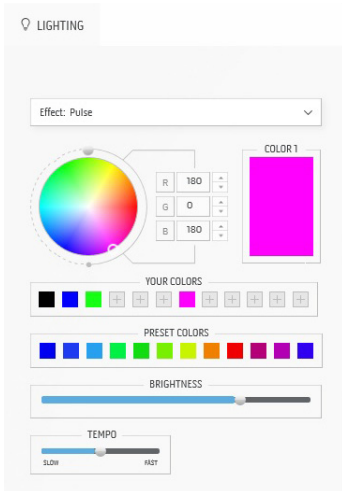
**MERKNAD:** Alternativene som vises varierer avhengig av lyssonen(e) som er angitt.

Følgende tabell gir en oversikt over forskjellige alternativer:

Morph	Beskrivelser
	<p>Effekten endrer lysfargen til en annen etter en sømløs overgang.</p> <p>Hvordan gjøre justeringene:</p> <ol style="list-style-type: none"><li>1. Velg en ønsket farge fra fargepaletten eller listen over <b>PRESET COLORS (FORINNSTILLTE FARGER.)</b> Den valgte fargen og RGB-fargekoder vil vises i høyre felt.</li></ol> <p><b>MERKNAD:</b> Endre fargen ved å bruke opp- og nedpiltastene ved siden av R/G/B-boksene og rediger fargekodene.</p> <ol style="list-style-type: none"><li>2. Legg til den valgte fargen i listen over <b>YOUR COLORS (DINE FARGER)</b> for rask tilgang ved å klikke på . 12 farger kan legges til listen.</li></ol> <p><b>MERKNAD:</b> Fjern en eksisterende fargebrikke fra listen ved å høyreklikke på den.</p> <ol style="list-style-type: none"><li>3. Gjenta de forrige trinnene og spesifiser <b>Color 2 (Farge 2)</b>.</li><li>4. Dra glidebryteren <b>BRIGHTNESS (LYSSTYRKE)</b> og juster fargenes lysstyrke.</li><li>5. Dra glidebryteren <b>TEMPO</b> og juster overgangshastigheten.</li></ol>

## Pulse (Puls)

## Beskrivelser



Effekten får lyset til å blinke med en kort pause. Hvordan gjøre justeringene:

1. Velg en ønsket farge fra fargepaletten eller listen over **PRESET COLORS (FORINNSTILLTE FARGER.)** Den valgte fargen og RGB-fargekoder vil vises i høyre felt.

**MERKNAD:** Endre fargen ved å bruke opp- og nedpiltastene ved siden av R/G/B-boksene og rediger fargekodene.

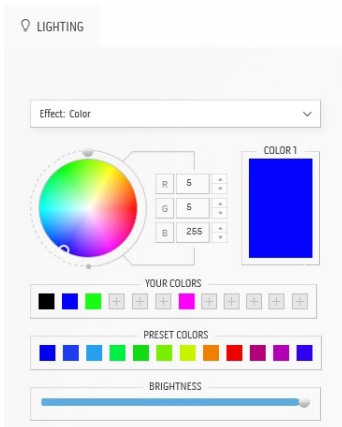
2. Legg til den valgte fargen i listen over **YOUR COLORS (DINE FARGER)** for rask tilgang ved å klikke på **+**. 12 farger kan legges til listen.

**MERKNAD:** Fjern en eksisterende fargebrikke fra listen ved å høyreklikke på den.

3. Dra glidebryteren **BRIGHTNESS (LYSSTYRKE)** og juster fargenes lysstyrke.
4. Dra glidebryteren **TEMPO** og juster pulshastigheten.

## Color (Farge)

## Beskrivelser



Effekten gjør at LED lyser i en enkelt statisk farge. Hvordan gjøre justeringene:

1. Velg en ønsket farge fra fargepaletten eller listen over **PRESET COLORS (FORINNSTILLTE FARGER.)** Den valgte fargen og RGB-fargekoder vil vises i høyre felt.

**MERKNAD:** Endre fargen ved å bruke opp- og nedpiltastene ved siden av R/G/B-boksene og rediger fargekodene.

2. Legg til den valgte fargen i listen over **YOUR COLORS (DINE FARGER)** for rask tilgang ved å klikke på **+**. 12 farger kan legges til listen.

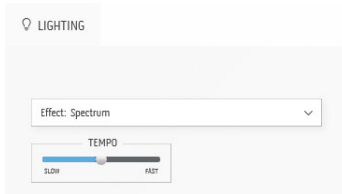
**MERKNAD:** Fjern en eksisterende fargebrikke fra listen ved å høyreklikke på den.

3. Dra glidebryteren **BRIGHTNESS (LYSSTYRKE)** og juster fargenes lysstyrke.

---

## Spectrum (Spektrum)

## Beskrivelser



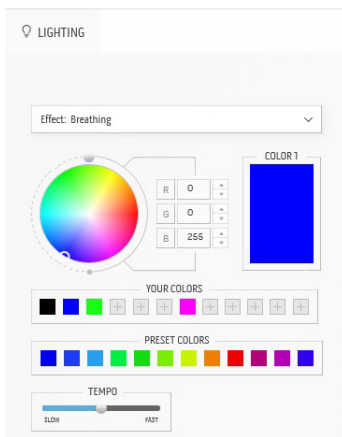
Effekten gjør at lyset endres i sekvens av spektrum: rød, oransje, gul, grønn, blå, indigo og fiolett. Dra glidebryteren **TEMPO** og juster overgangshastigheten.

**MERKNAD:** Alternativet er kun tilgjengelig ved valg av **All Zones (Alle soner)** og juster lysene.

---

## Breathing (Puster)


## Beskrivelser



Effekten får lyset til å skifte fra lys til ingenting. Hvordan gjøre justeringene:

1. Velg en ønsket farge fra fargepaletten eller listen over **PRESET COLORS (FORINNSTILTE FARGER.)** Den valgte fargen og RGB-fargekoder vil vises i høyre felt.

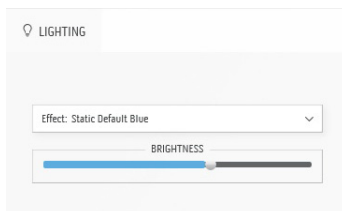
**MERKNAD:** Endre fargen ved å bruke opp- og nedpiltastene ved siden av R/G/B-boksene og rediger fargekodene.

2. Legg til den valgte fargen i listen over **YOUR COLORS (DINE FARGER)** for rask tilgang ved å klikke på , 12 farger kan legges til listen.
3. Dra glidebryteren **TEMPO** og juster overgangshastigheten.

---

## Static Default Blue (Statisk standard blå)

## Beskrivelser



Effekten gjør lyset fast blått.

Du kan dra glidebryteren **BRIGHTNESS (LYSSTYRKE)** og endre intensiteten til fargen fra sterk til lys.

**MERKNAD:** Alternativet er kun tilgjengelig ved valg av **All Zones (Alle soner)** og juster lysene.

# Feilsøking

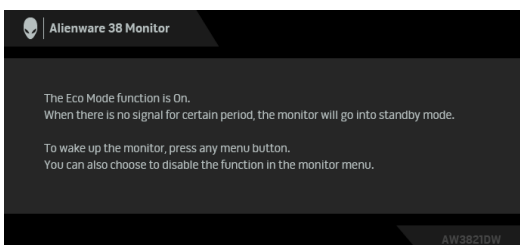
**⚠ ADVARSEL: Før noen av prosedyrene i denne delen startes, se [Sikkerhetsinstruksjoner](#).**

## Selvtest

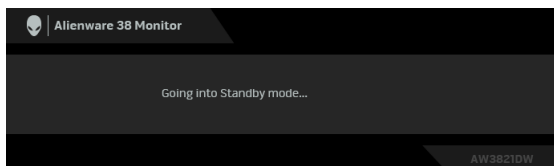
Dell-skjermen har en selvtestfunksjon (STFC) som du kan bruke til å kontrollere om Dell-skjermen fungerer som den skal. Hvis skjermen og datamaskinen er koblet til riktig, men skjermen forblir mørk, kjører du selvtesten ved å utføre følgende trinn:

1. Slå av både skjermen og datamaskinen.
2. Koble videokabelen fra baksiden av datamaskinen. Sørg for riktig selvtesting ved å koble alle kabler fra datamaskinen.
3. Slå på skjermen.

**✍ MERKNAD: En dialogboks med tekst vil vises på skjermen og indikerer at skjermen fungerer på en riktig måte og den mottar ikke et videosignal. I selvtesting-modusen, vil strøm-LED-en lyse hvitt (standardfarge).**



**Hvis Eco Mode (Øko-modus) er på**



**Hvis Eco Mode (Øko-modus) er av**

**✍ MERKNAD: Dialogboksen vises også under normal drift, i tilfelle videokabelen er koblet fra eller skadet.**



4. Slå av skjermen og koble til videokabelen på nytt; slå på datamaskinen og skjermen.

Etter at trinnene ovenfor har vært utført, hvis skjermen ikke viser videoutgang, kan problemet skyldes grafikkortet eller datamaskinen.

## Innebygd diagnostikk

Skjermen har et innebygd diagnostikkverktøy som hjelper deg med å finne ut om skjermproblemene skyldes selve skjermen, eller datamaskinen og videokortet.

**MERKNAD:** Den innebygde diagnosen kan kun kjøres hvis videokabelen er frakoblet og skjermen er i selvtestmodus.



Start av den innebygde diagnostikken:

1. Bekreft at skjermen er ren (det er ingen støvpartikler på skjermoverflaten).
2. Trykk og hold inne **Knapp 3** i fem sekunder. En grå skjerm vises etter ett sekund.
3. Se om skjermen har feil eller unormale forhold.
4. Trykk på **Knapp 3** på nytt. Fargen på skjermen endres til rød.
5. Se om skjermen har feil eller unormale forhold.
6. Trinn 4 og 5 må gjentas for å inspisere skjermen i grønne, blå, svarte og hvite skjerner.

Testen anses å være fullført hvis den hvite skjermen vises. Trykk på **Knapp 3** for å avslutte.

Hvis det ikke oppdages skjermavvik ved bruk av det innebygde diagnostiske verktøyet, betyr dette at skjermen fungerer som den skal. Sjekk skjermkortet og datamaskinen.

## Vanlige problemer

Tabellen nedenfor inneholder generell informasjon om vanlige skjermproblemer og mulige løsninger:

Vanlige symptomer	Hva du opplever	Mulige løsninger
Ingen video/ LED av	Ingen bilder	<ul style="list-style-type: none"><li>▪ Bekreft at videokabelen som kobler til skjermen og datamaskinen er koblet på riktig måte og er sikker.</li><li>▪ Sjekk at stikkkontakten fungerer på riktig måte ved å bruke et annet elektrisk utstyr.</li><li>▪ Bekreft at strømknappen er trykket ned.</li><li>▪ Bekreft valg av riktig inngangskilde i <b>Input Source (Inndatakilde)</b>-menyen.</li></ul>
Ingen video/ LED på	Ingen bilder eller lysstyrke	<ul style="list-style-type: none"><li>▪ Øk kontrollene for lysstyrke og kontrast ved å gå til <b>Brightness/Contrast (Lysstyrke/Kontrast)</b>-menyen.</li><li>▪ Utfør en verifisering av skjermens selvtestfunksjon.</li><li>▪ Bekreft at det ikke er noen bøyde eller ødelagte pinner i videokabelkontakten.</li><li>▪ Start den innebygde diagnosefunksjonen.</li><li>▪ Bekreft valg av riktig inngangskilde i <b>Input Source (Inndatakilde)</b>-menyen.</li></ul>
Dårlig fokus	Bildet er uklart, uskarpt eller skyggete	<ul style="list-style-type: none"><li>▪ Fjern videoforlengelseskabler.</li><li>▪ Nullstill skjermen til fabrikkinnstillingene.</li><li>▪ Endre videooppløsningen til det riktige sideforholdet.</li></ul>
Video skjelver/ hopper	Bølget bilde eller fin bevegelse	<ul style="list-style-type: none"><li>▪ Nullstill skjermen til fabrikkinnstillingene.</li><li>▪ Kontroller de ytre faktorene.</li><li>▪ Flytt skjermen og test den i et annet rom.</li></ul>

Manglende piksler	LCD-skjermen har flekker	<ul style="list-style-type: none"> <li>▪ Slå strømmen av og på.</li> <li>▪ Piksler som er permanent av er en naturlig feil som kan oppstå i LCD-teknologi.</li> <li>▪ For mer informasjon om retningslinjer for kvalitet og piksel for Dell-skjermen, se Dells støtteside: <a href="http://www.dell.com/pixelguidelines">www.dell.com/pixelguidelines</a>.</li> </ul>
Piksler låst på	LCD-skjermen har lyse flekker	<ul style="list-style-type: none"> <li>▪ Slå strømmen av og på.</li> <li>▪ Piksler som er permanent av er en naturlig feil som kan oppstå i LCD-teknologi.</li> <li>▪ For mer informasjon om retningslinjer for kvalitet og piksel for Dell-skjermen, se Dells støtteside: <a href="http://www.dell.com/pixelguidelines">www.dell.com/pixelguidelines</a>.</li> </ul>
Problemer med lysstyrke	Bildet er for mørkt eller for lyst	<ul style="list-style-type: none"> <li>▪ Nullstill skjermen til fabrikkinnstillingene.</li> <li>▪ Juster kontrollene for lysstyrke og kontrast ved å gå til <b>Brightness/Contrast (Lysstyrke/Kontrast)</b>-menyen.</li> </ul>
Geometrisk forvrengning	Skjermen sentreres ikke riktig	<ul style="list-style-type: none"> <li>▪ Nullstill skjermen til fabrikkinnstillingene.</li> </ul>
Horisontale/vertikale linjer	Skjermen har en eller flere linjer	<ul style="list-style-type: none"> <li>▪ Nullstill skjermen til fabrikkinnstillingene.</li> <li>▪ Utfør skjermens selvtestfunksjon og finn ut om disse linjene også vises i selvtestmodus.</li> <li>▪ Bekreft at det ikke er noen bøyde eller ødelagte pinner i videokabelkontakten.</li> <li>▪ Start den innebygde diagnosefunksjonen.</li> </ul>
Synkroniseringsproblemer	Skjermen er forvrengt eller ser revet ut	<ul style="list-style-type: none"> <li>▪ Nullstill skjermen til fabrikkinnstillingene.</li> <li>▪ Utfør skjermens selvtestfunksjon og finn ut om skjermen også ser forvrengt ut i selvtestmodus.</li> <li>▪ Bekreft at det ikke er noen bøyde eller ødelagte pinner i videokabelkontakten.</li> <li>▪ Start datamaskinen på nytt i <i>sikkermodus</i>.</li> </ul>
Sikkerhetsrelaterte problemer	Synlige tegn til røyk eller gnister	<ul style="list-style-type: none"> <li>▪ Ikke utfør noen feilsøkingstrinn.</li> <li>▪ <b>Kontakt Dell</b> umiddelbart.</li> </ul>

Tilbakevendende problemer	Skjermen slår seg av og på av seg selv	<ul style="list-style-type: none"> <li>▪ Kontroller at skjermkabelen som kobler skjermen til datamaskinen er ordentlig tilkoblet og festet.</li> <li>▪ Nullstill skjermen til fabrikkinnstillingene.</li> <li>▪ Utfør skjermens selvtestfunksjon og finn ut det tilbakevendende problemet oppstår i selvtestmodus.</li> </ul>
Manglende farge	Bildet mangler farge	<ul style="list-style-type: none"> <li>▪ Utfør en verifisering av skjermens selvtestfunksjon.</li> <li>▪ Kontroller at skjermkabelen som kobler skjermen til datamaskinen er ordentlig tilkoblet og festet.</li> <li>▪ Bekreft at det ikke er noen bøyd eller ødelagte pinner i videokabelkontakten.</li> </ul>
Feil farge	Bildefargen er ikke god	<ul style="list-style-type: none"> <li>▪ Endre innstillingene for <b>Preset Modes (Forhåndsinnstilte moduser)</b> i <b>Game (Spill)</b>-OSD-menyen, avhengig av applikasjonen.</li> <li>▪ Justering av R/G/B-verdi skjer i <b>Custom Color (Egendefinert farge)</b> i <b>Game (Spill)</b> på OSD-menyen.</li> <li>▪ Start den innebygde diagnosefunksjonen.</li> </ul>
Bildeinnbrenning fra et statisk bilde som ble stående på skjermen i en lang periode	Svake skygger fra det statiske bildet vises på skjermen	<ul style="list-style-type: none"> <li>▪ Innstill skjermen til å slå seg av etter noen minutter når den ikke er i bruk. Disse innstillingene kan justeres i Windows Strømalternativer eller Mac-energiparerer-innstilling.</li> <li>▪ Alternativt kan du bruke en skjermssparer som endrer seg dynamisk.</li> </ul>

## Produktspesifikke problemer

Spesifikke symptomer	Hva du opplever	Mulige løsninger
Skjermbildet er for lite	Bildet er plassert midt på skjermen, men fyller ikke hele visningsområdet	<ul style="list-style-type: none"><li>▪ Nullstill skjermen til fabrikkinnstillingene.</li></ul>
Skjermen kan ikke justeres med knappene på bakpanelet	OSD-menyen vises ikke på skjermen	<ul style="list-style-type: none"><li>▪ Slå av skjermen, trekk ut strømledningen, plugge den tilbake, og slå på skjermen.</li></ul>
Ikke noe inngangssignal når brukerkontrollene er trykket inn	Intet bilde, LED lyser hvitt	<ul style="list-style-type: none"><li>▪ Kontroller signalkilden. Bekreft at datamaskinen ikke er i strømsparingsmodus ved å bevege på musen eller trykke på en tast på tastaturet.</li><li>▪ Kontroller at signalkabelen er ordentlig koblet til. Koble til signalkabelen på nytt om nødvendig.</li><li>▪ Tilbakestill datamaskinen eller videospilleren.</li></ul>
Bildet fyller ikke hele skjermen	Bildet fyller ikke høyden eller bredden til skjermen	<ul style="list-style-type: none"><li>▪ Skjermen kan vises i full skjerm og dette skyldes forskjellige videoformater (størrelsesforhold).</li><li>▪ Start den innebygde diagnosefunksjonen.</li></ul>
Bildene vises feil når DP/HDMI-kabelen er koblet til med en USB-C-adapter eller dokkingstasjon til bærbar datamaskin/skrivebord	Skjermen vil fryse, er svart eller unormal	<ul style="list-style-type: none"><li>▪ Bruk aldri en USB-C-adapter eller dokkingstasjon. Koble DP/HDMI-kabelen direkte til bærbar datamaskin/skrivebord.</li></ul>

---

Flimring av skjerm	Det er noen flimring i de viste bildene	<ul style="list-style-type: none"><li>▪ Bruk den opprinnelige oppløsningen på skjermen (3840 x 1600 ved 60 Hz) eller høyere oppdateringsfrekvens.</li><li>▪ Når du har slått på variabel oppdateringsfrekvens (VRR) på enheten, skal variabel oppdateringsfrekvens (VRR) slås av.</li><li>▪ Slå av G-Sync hvis et Nvidia-grafikkort brukes og G-Sync er slått på.</li><li>▪ Slå av Free-Sync hvis et AMD-grafikkort brukes og Free-Sync er slått på.</li><li>▪ Oppdater grafikkortdriveren og fastvaren til den nyeste versjonen.</li><li>▪ Bytt kabelen som brukes til å koble skjermen til systemet. En defekt kabel kan resultere i dårlig signal mens det overføres over ledningen.</li><li>▪ Sjekk omgivelsene. Elektromagnetiske felt kan representere årsaken til flimring av skjermen. I tilfelle en annen enhet koblet til samme strømuttak som skjermen, kan du prøve å fjerne den.</li></ul>
--------------------	---	---

---

## Problemer knyttet med Universal Serial Bus (USB)

Spesifikke symptomer	Hva du opplever	Mulige løsninger
USB-grensesnittet fungerer ikke	USB-enheter fungerer ikke	<ul style="list-style-type: none"><li>▪ Bekreft at skjermen er slått på.</li><li>▪ Koble til oppstrømskabelen til datamaskinen på nytt.</li><li>▪ Koble til USB-enhetene på nytt (nedstrømskontakt).</li><li>▪ Slå skjermen av og deretter på igjen.</li><li>▪ Start datamaskinen på nytt.</li><li>▪ Noen USB-enheter, f.eks. en ekstern bærbar harddisk, krever høyere elektrisk spenning; koble enheten direkte til datamaskinen.</li></ul>
SuperSpeed USB 5 Gbps (USB 3.2 Gen1)-grensesnittet er langsomt	Eksterne SuperSpeed USB 5 Gbps (USB 3.2 Gen1)-enheter fungerer sakte eller fungerer ikke i det hele tatt	<ul style="list-style-type: none"><li>▪ Bekreft at datamaskinen er kompatibel med SuperSpeed USB 5 Gbps (USB 3.2 Gen1).</li><li>▪ Noen datamaskiner har både USB 3.2-, USB 2.0-, og USB 1.1-porter. Sørg for at riktig USB-port brukes.</li><li>▪ Koble til oppstrømskabelen til datamaskinen på nytt.</li><li>▪ Koble til USB-enhetene på nytt (nedstrømskontakt).</li><li>▪ Start datamaskinen på nytt.</li></ul>
Trådløse eksterne USB-enheter slutter å fungere når en USB 3.2-enhet er koblet til	Trådløse USB-eksterne enheter som svarer sakte eller kun virke når avstanden mellom seg selv og mottakeren reduseres	<ul style="list-style-type: none"><li>▪ Øk avstanden mellom eksterne USB 3.2-enheter og trådløs USB-mottaker.</li><li>▪ Plasser den trådløse USB-mottakeren så nær de trådløse USB-enhetene som mulig.</li><li>▪ Bruk en USB-forlengerkabel og legg den trådløse USB-mottakeren så langt unna USB 3.2-porten som mulig.</li></ul>

# Vedlegg

## ADVARSEL: Sikkerhetsinstruksjoner

 **ADVARSEL: Hvis andre kontroller, justeringer eller prosedyrer enn de som nevnes i denne dokumentasjonen brukes, kan dette føre til eksponering for støt, elektriske farer og/eller mekaniske farer.**

Hvis du ønsker å ha mer informasjon om sikkerhetsinstruksjoner, se Sikkerhet-, miljø- og forskriftsinformasjon.

## FCC-merknader (kun USA) og annen forskriftsinformasjon

For FCC-merknader og annen forskriftsinformasjon, se nettstedet for regelverksoverholdelse på [www.dell.com/regulatory\\_compliance](http://www.dell.com/regulatory_compliance).

## Kontakt Dell

For kunder i USA, ring 800-WWW-DELL (800-999-3355).

 **MERKNAD: I tilfelle ingen aktiv Internett-tilkobling, sjekk kontaktinformasjon på fakturaen, følgesedelen, regningen eller Dell-produktkatalogen.**

Dell tilbyr flere online- og telefonbaserte støtte- og servicealternativer. Tilgjengeligheten varierer iht. land og produkt, og noen tjenester kan være utilgjengelige i ditt område.

- Online teknisk assistanse: [www.dell.com/support/monitors](http://www.dell.com/support/monitors)
- Kontakt Dell: [www.dell.com/contactdell](http://www.dell.com/contactdell)

## EUs produktdatabase for energimerke og produktinformasjonsark

AW3821DW: <https://eprel.ec.europa.eu/qr/352735>