




Alienware AW2521HFA/ AW2521HFLA -näyttö Käyttöohje

Malli: AW2521HFA/AW2521HFLA
Säännönmukainen malli: AW2521HFb

A L I E N W A R E™ 

Huomautuksia ja varoituksia

-  **HUOMAA: HUOMAA** kertoo tärkeistä tiedoista, joiden avulla tietokoneen käyttö on helpompaa.
-  **VARO: VARO** ilmaisee laitteiston tai tietojen menetyksen mahdollisuuden, mikäli ohjeita ei noudateta.
-  **VAROITUS: VAROITUS** ilmaisee omaisuusvahingon, henkilön vammautumisen tai kuoleman mahdollisuudesta.

© 2020 Dell Inc. tai sen tytäryhtiöt. Kaikki oikeudet pidätetään. Dell, EMC, ja muut tuotemerkit ovat Dell Inc:n tai sen tytäryhtiöiden tavaramerkkejä. Muut tavaramerkit ovat niiden omistajien omaisuutta.

2020 - 12

Rev. A01

Sisällysluettelo

Tietoja näytöstäsi	6
Pakkauksen sisältö	6
Tuoteominaisuudet	8
Osien ja ohjainten tunnistet.	9
Etunäkymä.....	9
Takanäkymä.....	10
Taka- ja pohjanäkymä.....	11
Näytön tiedot.....	13
Resoluutiotiedot	15
Tuetut videotilat	15
Esiasetetut näyttötilat	15
Sähkömääritelmät.....	16
Fyysiset ominaisuudet	17
Ympäristötiedot	18
Pinnien järjestys	19
Plug and play -ominaisuus.....	20
Sarjaväylä (USB) -rajapinta.....	21
USB palusuunnan liitin.....	21
USB tulosuunnan liitin	22
USB-portit.....	22
LCD-näytön laatu ja pikseliperiaate.....	23
Huollon pääperiaatteet.....	23
Näytön puhdistus	23
Näytön asentaminen	24
Jalustan kiinnittäminen	24
Tietokoneen liittäminen	29
Näytön jalustan irrottaminen.....	30

VESA-seinäkiinnitys (lisävaruste)	32
Näytön käyttö	33
Kytke näytön virta päälle	33
Ohjaimen käyttö	33
Takapaneelin ohjainten käyttö.	34
Kuvaruutunäyttö (OSD) -valikon käyttäminen.	35
Valikkojärjestelmään siirtyminen.	35
OSD-varoitustiedote.	47
Takapaneelin hallintapainikkeiden lukitseminen	50
Maksimiresoluution asettaminen.	51
Kallistuksen, kääntämisen ja pystysuoran jatkeen avulla.	52
Kallistuksen ja käännön jatko-osat	52
Pidentäminen pystysuunnassa	52
Näytön kierto	53
Kierrä myötäpäivään	53
Kierrä vastapäivään	54
Järjestelmäsi näyttöasetusten säätäminen.	55
AlienFX-sovelluksen käyttö	56
Edellytykset	56
AWCC:n asennus Windowsin päivityksen kautta	56
AWCC:n asennus Dellin tukisivustolta	56
AlienFX-ikkunassa navigointi	57
Teeman luonti	59
Valaistusefektien asettaminen.	60
Vianetsintä	63
Itsetesti	63
Sisäänrakennettu diagnostiikka	64
Yleisiä ongelmia	65
Tuotekohtaisia ongelmia	67
USB-kohtaisia ongelmia	68




Liite	69
FCC-ilmoitukset (vain Yhdysvalloissa) ja muut sääntelytiedot	69
Ota yhteyttä Delliin	69
EU-tuotetietokanta energiamerkinnoille ja tuotetietolomake	69






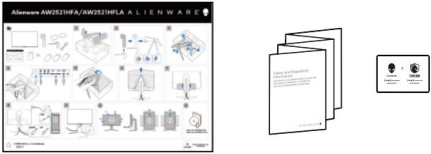
Tietoja näytöstäsi

Pakkauksen sisältö

Näytön mukana toimitetaan alla esitetyt osat. Jos jokin osa puuttuu, ota yhteyttä Dellin tekniseen tukeen. Katso lisätietoja [Ota yhteyttä Delliin](#).

📌 HUOMAA: Jotkut tuotteet voivat olla lisävarusteita, eivätkä ne välttämättä tule näytön mukana. Jotkin ominaisuudet tai mediat eivät välttämättä ole käytettävissä kaikissa maissa.

Komponentin kuva	Komponentin kuvaus
	Näyttö
	Jalustan nousuputki
	Jalustan alusta

	I/O-kansi
	Virtakaapeli (vaihtelee maittain)
	DisplayPort-kaapeli (DisplayPort - DisplayPort)
	HDMI-kaapeli
	USB 3.0 paluusuuntakaapeli (ottaa USB-portit käyttöön näytössä)
	<ul style="list-style-type: none"> ▪ Pikaopas ▪ Turvallisuus-, ympäristö- ja sääntelytiedot ▪ Alienwaren tervetuliaiskortti

Tuoteominaisuudet

Alienware 25 Gaming -näyttö on saatavilla kahdessa eri värissä: *Dark Side of Moon (AW2521HFA)* ja *Lunar Light (AW2521HFLA)*. Molemmissa näytöissä on aktiivinen matriisi, ohutkalvotransistori (TFT), nestekidenäyttö (LCD) ja LED-taustavallo.

Näytön ominaisuuksiin sisältyy:

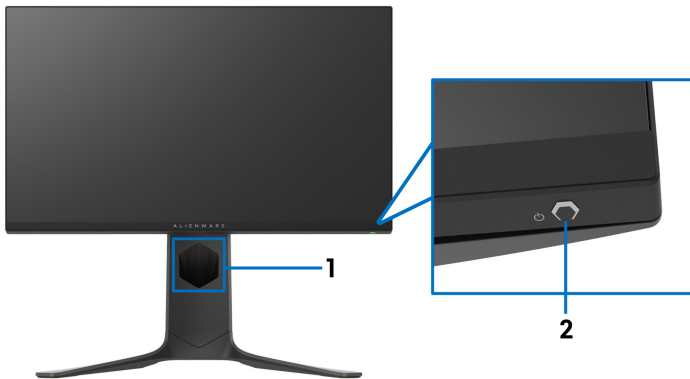
- 62,2 cm:n (24,5 tuuman) näkyvyysalue (vinottain mitattuna). Resoluutio: Enintään 1920 x 1080 DisplayPortin ja HDMI:n kautta, koko näytön tuella tai pienemmillä resoluutioilla, tukien korkeaa 240 Hz:n virkistystaajuutta.
- NVIDIA® G-SYNC® Compatible Certification ja AMD FreeSync™ Premium Technology minimoi kuvan vääristymät, kuten kuvan repeytymisen ja tärinän sujuvampaan pelaamiseen.
- Tukee 240 Hz:n erittäin korkeaa virkistystaajuutta ja nopeaa 1 ms:n vasteaikaa harmaasta harmaaseen **Extreme (Äärimmäinen)** -tilassa*.
- sRGB-väriasteikko 99%.
- Kallistuksen, kääntämisen, korkeuden ja kiertämisen säätöominaisuudet.
- Irrotettava jalusta ja Video Electronics Standards Association (VESA™) 100 mm:n asennusreiät joustaville asennusratkaisuille.
- Digitaalinen yhdistettävyyden yhden DisplayPortin ja kahden HDMI-portin kautta.
- Varustettu yhdellä USB paluusuuntaportilla ja neljällä USB-tulosuuntaportilla.
- Plug and play -ominaisuus, jos järjestelmä tukee sitä.
- Kuvaruutunäytön (OSD) säädöt helpottavat asennusta ja näytön optimointia.
- AW2521HFA/AW2521HFLA tarjoaa esiasetustiloja, joihin kuuluvat mm. FPS (Ensimmäisen persoonan ammunta), MOBA/RTS (reaaliaikainen strategia), RPG (roolipeli), SPORTS (Kilpa-ajo) ja kolme muokattavaa pelitilaa käyttäjän omien mieltymysten mukaan. Lisäksi tarjolla on tärkeitä peliä parantavia ominaisuuksia, kuten Timer (Ajastin), Frame Rate (Kuvataajuus) ja Display Alignment (Näytön kohdistus), jotka parantavat pelaajan suorituskehitystä ja tarjoavat tukea pelaamiseen.
- ≤ 0,3 W valmiustilassa.
- Optimoitujen silmien käyttömukavuus välkkymättömällä näytöllä.

VAROITUS: Näytön sinisen valon mahdolliset pitkäaikaiset vaikutukset voivat vahingoittaa silmiä, aiheuttaen silmien väsymystä, digitaalista silmien räsitusta jne. ComfortView ominaisuus on suunniteltu vähentämään näytöstä tulevan sinisen valon määrää, jotta se olisi mahdollisimman miellyttävä silmille.

*1 ms harmaasta harmaaseen -tila on mahdollinen **Extreme (Äärimmäinen)** -tilassa näkyvänä liike-epäterävyytenä ja kuvan lisääntyneenä responsiivisuutena. Tämä voi kuitenkin tuoda kuvaan joitain pieniä ja huomattavia visuaalisia artefakteja. Koska kaikki järjestelmäasetukset ja pelaajien tarpeet ovat erilaiset, Alienware suosittelee, että käyttäjät kokeilevat eri tiloja löytääkseen itselleen sopivan asetuksen.

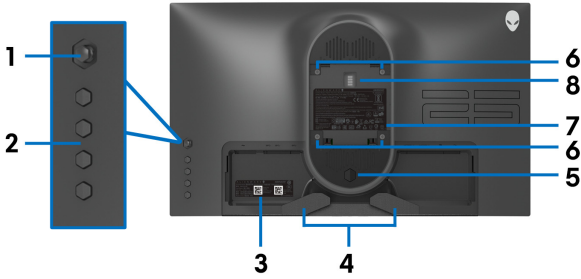
Osien ja ohjainten tunnistet

Etunäkymä

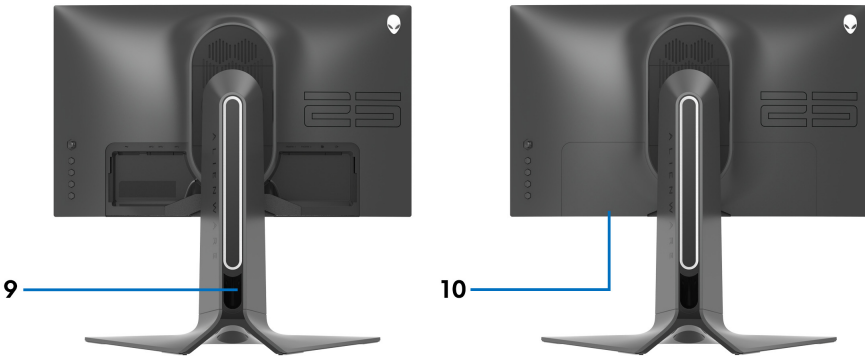


Etiketti	Kuvaus	Käyttö
1	Kaapelinhallinta-aukko (telineen etupuolella)	Kaapeleiden siistiin järjestelyyn.
2	Virta päälle/pois -painike (LED-merkkivalolla)	Kytkee näytön päälle tai pois. Kiinteästi palava sininen valo osoittaa, että näyttö on päällä ja toimii normaalisti. Vilkkuva valkoinen valo osoittaa, että näyttö on valmiustilassa.

Takanäkymä



Näkymä takaa näytöstä ilman jalustaa

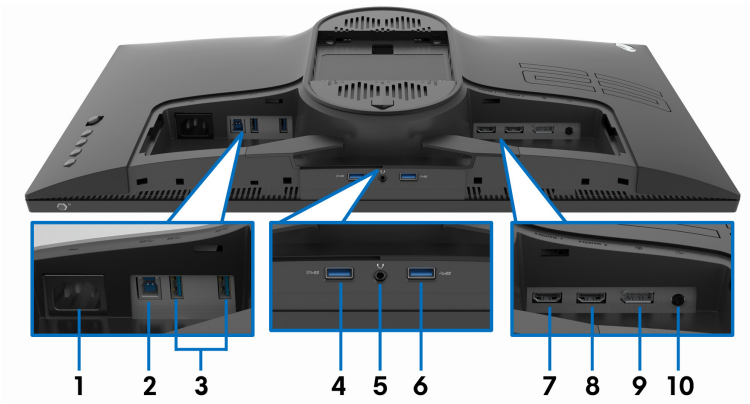


Näkymä takaa näytön jalustalla

Etiketti	Kuvaus	Käyttö
1	Ohjain	Käytä sitä OSD-valikon hallintaan.
2	Toimintopainikkeet	Katso lisätietoja Näytön käyttö .
3	Viivakoodi, sarjanumero ja huoltoetiketti	Katso tätä tarraa, jos haluat ottaa yhteyttä Delliin teknisen tuen saamiseksi.
4	Kaapelinhallintaklipsi	Kaapeleiden siistiin järjestelyyn.
5	Jalustan avauspainike	Irrottaa jalustan näytöstä.

6	VESA-kiinnitysreiät (100 mm x 100 mm - VESA-kannen takana)	Kiinnitä näyttö seinään käyttämällä VESA-yhteensopivaa seinäkiinnityssarjaa (100 mm x 100 mm).
7	Lainsäädäntöön liittyvä tarra	Luettelee sääntelyhyväksynät.
8	Valaistustelakan liitin	Kun jalustan nousuputki on liitetty näyttöön, telakan liitin syöttää virtaa jalustan valaisua varten.
9	Kaapelinhallinta-aukko (telineen takana)	Järjestä kaapelit viemällä ne aukon läpi.
10	I/O-kansi	Suojaa I/O-portteja.

Taka- ja pohjanäkymä



Taka- ja pohjanäkymä ilman jalustaa

Etiketti	Kuvaus	Käyttö
1	Virtaliitin	Liitä virtakaapeli (toimitetaan näytön mukana).
2	USB-paluuuuntaportti	Liitä USB-kaapeli (toimitettu näytön mukana) tähän porttiin ja tietokoneeseen, jotta näytön USB-portit otetaan käyttöön.

3	USB 3.0 -portit (2)	Liitä USB-laitteesi.* HUOMAA: Jotta voit käyttää näitä portteja, sinun on liitettävä USB-kaapeli (toimitettu näytön mukana) näytön USB-paluuuuntaportti ja tietokoneeseen.
4	USB 3.0 -portti virranlatauksella	Liitä USB-laitteesi lataamiseksi.
5	Kuulokeportti	Liitä kuulokkeet tai kaiuttimet. VARO: Äänen ulostulon nostaminen yli 50 prosenttiin äänenvoimakkuuden säätimessä tai taajuuskorjaimessa voi lisätä kuulokkeiden lähtöjännitettä ja lisätä siten äänenpainetasoja.
6	USB 3.0 -portti	Liitä USB-laitteesi.* HUOMAA: Jotta voit käyttää näitä portteja, sinun on liitettävä USB-kaapeli (toimitettu näytön mukana) näytön USB-paluuuuntaportti ja tietokoneeseen.
7	HDMI-portti (HDMI 1)	Liitä tietokoneeseen tai toiseen HDMI-lähtölaitteeseen.
8	HDMI-portti (HDMI 2)	Liitä tietokoneeseen tai toiseen HDMI-lähtölaitteeseen.
9	DisplayPort	Liitä tietokoneeseen tai toiseen DisplayPort-lähtölaitteeseen.
10	Linjalähtöportti	Liitä kaiuttimet. HUOMAA: Tämä portti ei tue kuulokkeita.

*Signaalihäiriöiden välttämiseksi, kun langaton USB-laite on kytketty tulosuunnan USB-porttiin. Muiden USB-laitteiden liittäminen viereisiin portteihin ei ole suositeltavaa.

Näytön tiedot

Malli	AW2521HFA/AW2521HFLA
Näytön tyyppi	Active matrix - TFT LCD
Paneeliteknikka	Nopea IPS
Kuvasuhde	16:9
Katselualue	
Diagonaalinen	622,28 mm (24,5 tuuman)
Leveys (aktiivinen alue)	543,744 mm (21,41 tuuman)
Korkeus (aktiivinen alue)	302,616 mm (11,91 tuuman)
Kokonaispinta-ala	164545,63 mm ² (255,04 tuuman ²)
Pikselitiheys	0,2832 mm x 0,2802 mm
Pikseliä per tuuma (PPI)	90
Katselukulma	
Pystysuuntainen	178° (tyypillinen)
Vaakasuuuntainen	178° (tyypillinen)
Luminanssilähtö	400 cd/m ² (tyypillinen)
Kontrastisuhde	1000 - 1 (tyypillinen)
Etulevyn pinnoite	Etuarisaattorin häikäisyneestokäsittely (Sumennus 25%, 3H)
Taustavalo	WLED
Vasteaika	<ul style="list-style-type: none"> • 1 ms harmaasta harmaaseen Extreme (Äärimmäinen) tila* • 2 ms harmaasta harmaaseen Super Fast (Supernoepa) tila • 4 ms harmaasta harmaaseen Fast (Nopea) tila <p>*1 ms harmaasta harmaaseen vasteaika saavutetaan Extreme (Äärimmäinen) -tilassa näkyvänä liike-epäterävyys ja kuvan lisääntyneenä responsiivisuutena. Tämä voi kuitenkin tuoda kuvaan joitain pieniä visuaalisia artefakteja. Koska järjestelmäasetukset ja pelaajien tarpeet ovat erilaisia, Alienware suosittelee, että käyttäjät kokeilevat eri tiloja löytääkseen itselleen sopivan asetuksen.</p>
Värisyvyys	16,78 miljoonaa väriä

Väriruudukko	sRGB 99% (tyypillinen)
Sisäänrakennetut laitteet	<ul style="list-style-type: none"> ▪ USB 3.0 Super-Speed -hubi (1 USB 3.0 paluusuuntaportilla) ▪ 4 x USB 3.0 tulosuuntaportti (mukaan lukien 1 portti, joka tukee virranlatausta)
Liitettävyys	<ul style="list-style-type: none"> ▪ 1 x DisplayPort-versio 1.2 (takana) ▪ 2 x HDMI -porttia, versio 2.0 (takana) ▪ 1 x USB 3.0 paluusuuntaportti (takana) ▪ 3 x USB 3.0 tulosuuntaporttia (alaosa: 1; takana: 2) ▪ 1 x USB 3.0 tulosuuntaportti BC1.2 - latausominaisuudella 2 A:ssa (maksimi) (alaosa) ▪ 1 x kuulokeportti (alaosa) ▪ 1 x äänen linjalähdön portti (takana)
Reunan leveys (näytön reuna aktiiviselle alueelle)	
Yläosa	5,27 mm
Vasen/Oikea	5,27 mm/5,27 mm
Alaosa	14,19 mm
Säädettävyys	
Korkeussäädettävä jalusta	0 - 130 mm
Kallistus	-5° - 21°
Nivel	-20° - 20°
Kääntö	-90° - 90°
Dell Display Manager (DDM) -yhteensopivuus	Ikkinoiden sijoittelu ja muut tärkeät ominaisuudet

Resoluutiotiedot

Malli	AW2521HFA/AW2521HFLA	
	DisplayPort 1.2	HDMI 2.0
Vaakasuuntainen skannausalue	255 - 255 kHz (automaattinen)	30 - 255 kHz (automaattinen)
Pystysuuntainen skannausalue	48 - 240 Hz (automaattinen)	48 - 240 Hz (automaattinen)
Suurin esiasetettu resoluutio	1920 x 1080 @ 240 Hz	1920 x 1080 @ 240 Hz

Tuetut videotilat

Malli	AW2521HFA/AW2521HFLA
Videonäyttöominaisuudet (HDMI & DisplayPort-toisto)	480i, 480p, 576i, 576p, 720p, 1080i, 1080p, FHD

Esiasetetut näyttötilat

Näytön tila	Vaakataajuus (kHz)	Pystytaajuus (Hz)	Pikselikello (MHz)	Synkronoi napaisuus (vaaka/pysty)
VESA, 640 x 480	31,5	59,9	25,2	-/-
VESA, 640 x 480	37,5	75,0	31,5	-/-
IBM, 720 x 400	31,5	70,1	28,3	-/+
VESA, 800 x 600	37,9	60,3	40,0	+/+
VESA, 800 x 600	46,9	75,0	49,5	+/+
VESA, 1024 x 768	48,4	60,0	65,0	-/-
VESA, 1024 x 768	60,0	75,0	78,8	+/+
VESA, 1152 x 864	67,5	75,0	108,0	+/+
VESA, 1280 x 1024	64,0	60,0	108,0	+/+
VESA, 1280 x 1024	80,0	75,0	135,0	+/+
VESA, 1600 x 900	60,0	60,0	108,0	+/+
VESA, 1920 x 1080	67,5	60,0	148,5	+/+

1920 x 1080	137,3	120,0	285,5	+/-
1920 x 1080	166,6	144,0	346,5	+/-
1920 x 1080	278,1	240,0	567,4	+/-

 **HUOMAA: Tämä näyttö tukee AMD FreeSync™ Premium Technology -tekniikkaa.**

Sähkömääritelmät

Malli	AW2521HFA/AW2521HFLA
Videon tulosignaalit	HDMI 2.0*/DisplayPort 1.2, 600 mV kullekin differentiaalijohdolle, 100 ohmin tuloimpedanssi differentiaaliparia kohti.
AC-tulojännite/taajuus/virta	100 VAC - 240 VAC / 50 Hz tai 60 Hz \pm 3 Hz / 1,5 A (tyypillinen)
Syöksyvirta	<ul style="list-style-type: none"> ▪ 120 V: 30 A (maks.) 0°C:ssa (kylmäkäynnistys) ▪ 240 V: 60 A (maks.) 0°C:ssa (kylmäkäynnistys)
Tehonkulutus	<ul style="list-style-type: none"> ▪ 0,2 W (Pois-tila)¹ ▪ 0,3 W (Valmiustila)¹ ▪ 20,4 W (Päällä-tila)¹ ▪ 72 W (Max.)² ▪ 17,18 W (Pon)³ ▪ 55,52 kWh (TEC)³

*Ei tue valinnaista HDMI 2.0 -määritystä, mukaan lukien Consumer Electronics Control (CEC), HDMI Ethernet Channel (HEC), Audio Return Channel (ARC), 3D-muodon ja tarkkuuksien vakio sekä 4K-digitaalisen elokuvatarkkuuden vakio.

¹ Kuten määritetty EU 2019/2021 ja EU 2019/2013.

² Suurin kirkkaus- ja kontrastiasetus suurimmalla virrankulutuksella kaikissa USB-porteissa.

³ Pon: Päällä-tilan virrankulutus mitattuna Energy Star -testimenetelmän avulla. TEC: Kokonaisvirrankulutus kilowattitunteina mitattuna Energy Star -testimenetelmän avulla.

Tämä asiakirja on vain tiedoksi ja kertoo suoritustehosta laboratorioolosuhteissa. Tuotteesi saattaa toimia eri tavalla tilaamastasi ohjelmistosta, komponenteista ja oheislaitteista riippuen, eikä sillä ole velvollisuutta päivittää tällaisia tietoja.

Asiakkaan ei siis pitäisi luottaa näihin tietoihin tehdessään päätöksiä sähkötoleransseista tai muutoin. Mitään tarkkuuteen tai täydellisyyteen liittyvää takuuta ei ilmaista eikä siihen viitata.

Fyysiset ominaisuudet

Malli	AW2521HFA/AW2521HFLA
Signaalikaapelin tyyppi	<ul style="list-style-type: none"> ▪ Digitaalinen: HDMI, 19 pinniä ▪ Digitaalinen: DisplayPort, 20 pinniä ▪ Sarjaväylä: USB, 9 pinniä
HUOMAA: Dell-näytöt on suunniteltu toimimaan parhaiten näytön mukana toimitettujen videokaapeleiden kanssa. Koska Dellillä ei ole hallintaa markkinoiden eri kaapelitoimittajista, näiden kaapeleiden valmistuksessa käytetystä materiaalityypistä, liittimestä ja prosessista, Dell ei takaa videoiden suorituskykyä kaapeleissa, joita ei toimiteta Dell-näytön mukana.	
Mitat (jalustan kanssa)	
Korkeus (pidennetty)	526,08 mm (20,71 tuuman)
Korkeus (kokoon painettuna)	421,21 mm (16,58 tuuman)
Leveys	556,29 mm (21,90 tuuman)
Syvyys	251,92 mm (9,92 tuuman)
Mitat (ilman jalustaa)	
Korkeus	328,24 mm (12,92 tuuman)
Leveys	556,29 mm (21,90 tuuman)
Syvyys	72,95 mm (2,87 tuuman)
Jalustan mitat	
Korkeus (pidennetty)	436,80 mm (17,20 tuuman)
Korkeus (kokoon painettuna)	421,21 mm (16,58 tuuman)
Leveys	465,30 mm (18,32 tuuman)
Syvyys	251,92 mm (9,92 tuuman)
Paino	
Paino pakkauksineen	11,72 kg (25,84 lb)
Paino jalustan ja kaapeleiden kanssa	7,46 kg (16,45 lb)

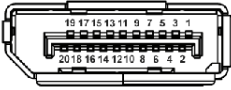
Paino ilman jalustakokoonpanoa (seinä- tai VESA-kiinnitykseen - ei kaapeleita)	4,15 kg (9,15 lb)
Jalustan kokoonpanon paino	3,21 kg (7,08 lb)
Etukehyksen kiilto	17 ± 3 (vain etuleuka)

Ympäristötiedot

Malli	AW2521HFA/AW2521HFLA
Yhteensopivuusstandardit	
Arsenikkivapaa lasi ja elohopeaton paneelin osalta	
Lämpötila	
Käyttö	0°C - 40°C (32°F - 104°F)
Ei käyttö	<ul style="list-style-type: none"> ▪ Säilytys: -20°C - 60°C (-4°F - 140°F) ▪ Kuljetus: -20°C - 60°C (-4°F - 140°F)
Kosteus	
Käyttö	10% - 80% (kondensoimaton)
Ei käyttö	<ul style="list-style-type: none"> ▪ Säilytys: 5% - 90% (kondensoimaton) ▪ Kuljetus: 5% - 90% (kondensoimaton)
Korkeus	
Käyttö	5000 m (16404 ft) (maksimi)
Ei käyttö	12192 m (40000 ft) (maksimi)
Lämpöhäviö	<ul style="list-style-type: none"> ▪ 245,66 BTU/h (maksimi) ▪ 81,89 BTU/h (tyypillinen)

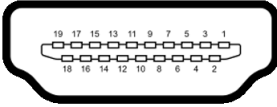
Pinnien järjestys

DisplayPort-liitin



Pinnin numero	Liitetyn signaalikaapelin 20-pinninen puoli
1	ML3 (n)
2	GND
3	ML3 (p)
4	ML2 (n)
5	GND
6	ML2 (p)
7	ML1 (n)
8	GND
9	ML1 (p)
10	ML0 (n)
11	GND
12	ML0 (p)
13	GND
14	GND
15	AUX (p)
16	GND
17	AUX (n)
18	Jännitteellisen pistokkeen tunnistus
19	Re-PWR
20	+3,3 V DP_PWR

HDMI-liitin



Pinnin numero	Liitetyn signaalikaapelin 19-pinninen puoli
1	TMDS DATA 2+
2	TMDS DATA 2 SHIELD
3	TMDS DATA 2-
4	TMDS DATA 1+
5	TMDS DATA 1 SHIELD
6	TMDS DATA 1-
7	TMDS DATA 0+
8	TMDS DATA 0 SHIELD
9	TMDS DATA 0-
10	TMDS CLOCK+
11	TMDS CLOCK SHIELD
12	TMDS CLOCK-
13	CEC
14	Varattu (N.C. laitteessa)
15	DDC CLOCK (SCL)
16	DDC DATA (SDA)
17	DDC/CEC Maa
18	+5 V JÄNNITE
19	JÄNNITTEELLISEN PISTOKKEEN TUNNISTUS

Plug and play -ominaisuus

Voit liittää näytön mihin tahansa Plug and Play -yhteensopivaan järjestelmään. Näyttö toimittaa tietokonejärjestelmälle automaattisesti laajennetut näytön tunnistetiedot (EDID) Display Data Channel (DDC) -protokollia käyttäen, jotta järjestelmä voi konfiguroida itsensä ja optimoida näytön asetukset. Useimmat monitoriasennukset ovat automaattisia; voit valita eri asetukset haluttaessa. Lisätietoja näyttöasetusten muuttamisesta [Näytön käyttö](#).

Sarjaväylä (USB) -rajapinta

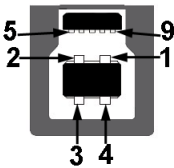
Tässä osassa on tietoja näytössä käytettävissä olevista USB-porteista.

 **HUOMAA: Tämä näyttö on Super-Speed USB 3.0 -yhteensopiva.**

Siirtonopeus	Tiedonsiirtonopeus	Tehonkulutus*
Super-Speed	5 Gbps	4,5 W (Max, jokainen portti)
Suuri nopeus	480 Mbps	4,5 W (Max, jokainen portti)
Täysi nopeus	12 Mbps	4,5 W (Max, jokainen portti)

*Enintään 2 A USB tulosuuntaportissa ( akkukuvakkeella) akunlatausta tukevilla laitteilla tai normaaleilla USB-laitteilla.

USB paluusuunnan liitin



Pinnin numero	Liittimen 9-pinninen puoli
1	VCC
2	D-
3	D+
4	GND
5	SSTX-
6	SSTX+
7	GND
8	SSRX-
9	SSRX+

USB tulosuunnan liitin




Pinnin numero	Liittimen 9-pinninen puoli
1	VCC
2	D-
3	D+
4	GND
5	SSRX-
6	SSRX+
7	GND
8	SSTX-
9	SSTX+

USB-portit

- 1 x palusuunta - takana
- 2 x tulosuunta - takana
- 2 x tulosuunta - alaosa

Virranlatausportti - portti  -kuvakkeella; tukee enintään 2 A pikalatausominaisuutta, jos laite on BC1.2 -yhteensopiva.

 **HUOMAA: USB 3.0 -toiminnallisuuteen vaaditaan USB 3.0 -yhteensopiva tietokone.**

 **HUOMAA: Näytön USB-portit toimivat vain, kun näyttö on päällä tai valmiustilassa. Jos sammutat näytön ja kytket sen sitten päälle, liitetyillä oheislaitteilla voi kestää muutaman sekunnin, ennen kuin ne toimivat normaalisti.**

LCD-näytön laatu ja pikseliperiaate

Nestekidenäytön valmistusprosessin aikana ei ole harvinaista, että yksi tai useampi pikseli kiinnittyy muuttumattomaan tilaan. Sitä on vaikea nähdä eikä se vaikuta näytön laatuun tai käytettävyyteen. Lisätietoja Dell-näyttöjen laadusta ja pikseleihin liittyvästä menettelystä www.dell.com/pixelguidelines.

Huollon pääperiaatteet

Näytön puhdistus

△ **VARO:** Lue ja noudata **Turvallisuusohjeet** ennen näytön puhdistusta.

⚠ **VAROITUS:** Irrota näytön virtajohto pistorasiasta ennen näytön puhdistamista.

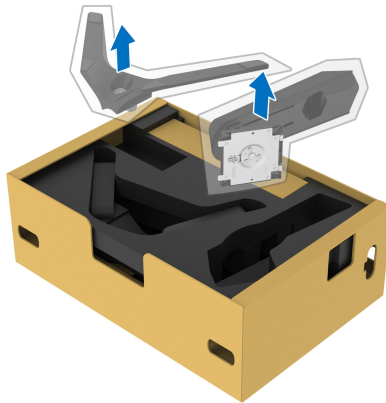
Noudata alla olevan luettelon ohjeita, kun purat pakkausta, puhdistat tai käsittelet näyttöä:

- Puhdista antistaattinen näyttö kostuttamalla pehmeää, puhdas liina kevyesti vedellä. Käytä mahdollisuuksien mukaan erityistä näytönpuhdistusliinaa tai liuosta, joka sopii antistaattiseen pinnoitteeseen. Älä käytä bentseeniä, tinneriä, ammoniakkaa, hankaavia puhdistusaineita tai paineilmaa.
- Käytä näytön puhdistamiseen kevyesti kostutettua, lämmintä liinaa. Vältä minkäänlaisen pesuaineen käyttöä, koska jotkut pesuaineet jättävät näytölle maitomaisen kalvon.
- Jos huomaat valkoista jauhetta, kun purat näytön pakkauksesta, pyyhi se pois liinalla.
- Käsittele näyttöä varoen, koska tummempi näyttö voi naarmuuntua ja näyttää valkoisia naarmuuntumisjälkiä enemmän kuin vaaleampi näyttö.
- Paranna kuvanlaatua monitorissasi käyttämällä dynaamisesti vaihtuvaa näytönsäästäjää ja sammuttamalla näyttö, kun sitä ei käytetä.

Näytön asentaminen

Jalustan kiinnittäminen

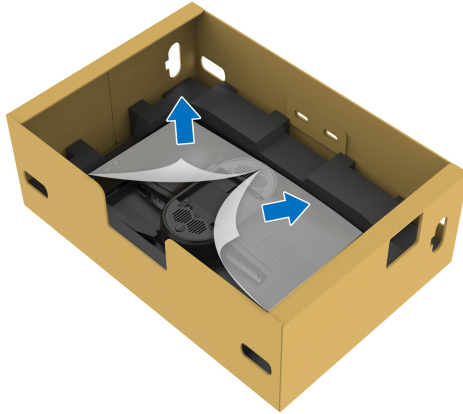
- ✎ **HUOMAA:** Jalustaa ei asenneta tehtaalla.
 - ✎ **HUOMAA:** Seuraavat ohjeet koskevat vain näytön mukana toimitettua jalustaa. Jos kiinnität jalustan, jonka ostit mistä tahansa muualta, noudata jalustan mukana toimitettuja asennusohjeita.
 - ⚠ **VARO:** Seuraavat vaiheet ovat tärkeitä kaarevan näytön suojaamiseksi. Suorita asennus loppuun noudattamalla alla olevia ohjeita.
1. Poista jalustan nousuputki ja jalustan jalka pakkaustyynystä.



2. Kohdista ja aseta jalustan nousuputki jalustan alustaan.
3. Avaa ruuvikahva jalustan alustassa ja käännä sitä myötäpäivään jalustan kokoonpanon varmistamiseksi.
4. Sulje ruuvikahva.

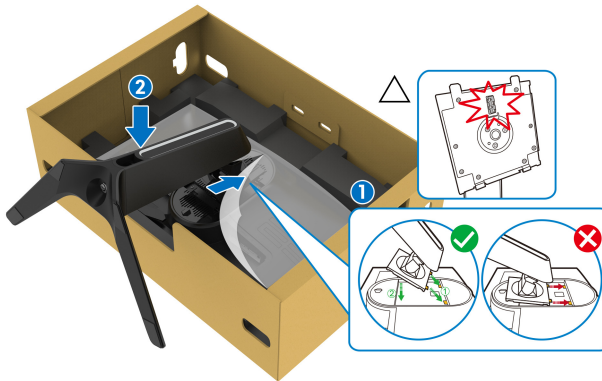


5. Avaa näytön suojakansi, jotta näet näytössä olevan VESA-aukon.

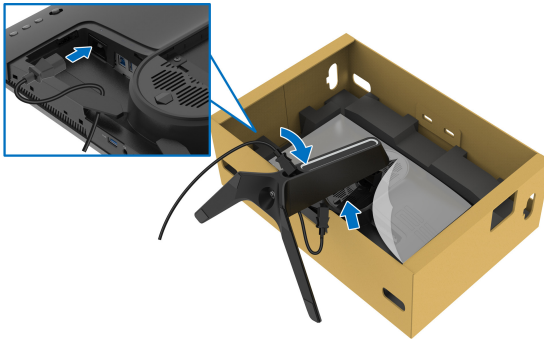


△ **VARO:** Kun liität jalustakokoonpanon näyttöön, älä aseta jalustan nousuputkea suoraan näytön takapaneeliin. Se voi vahingoittaa jalustan ponnahdusnastoja väärän kohdistuksen vuoksi.

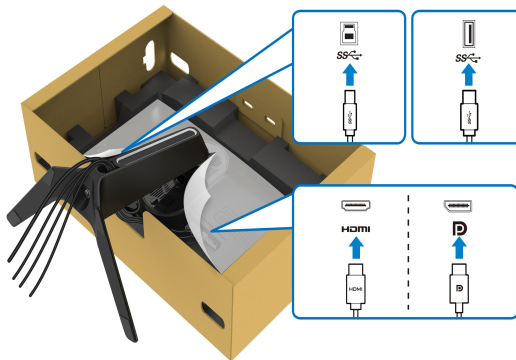
6. Vie jalustan nousuputken kielekkeet näytön varoen takakannessa oleviin aukkoihin ja laske jalustan kokoonpano, jotta se napsahtaa paikoilleen.



7. Vie virtajohto jalustan kaapelinhallinta-aukon läpi ja sitten näytön takana olevan kaapelinhallintaklipsin läpi.
8. Liitä virtakaapeli näyttöön.



9. Vedä tarvittavat kaapelit, kuten USB-paluuuuntakaapeli, USB-tulouuntakaapelit (valinnainen, kaapelit eivät kuulu toimitukseen) HDMI-kaapeli ja DisplayPort-kaapeli jalustan kaapelinhallinta-aukon läpi.
10. Liitä tarvittavat kaapelit näyttöön.



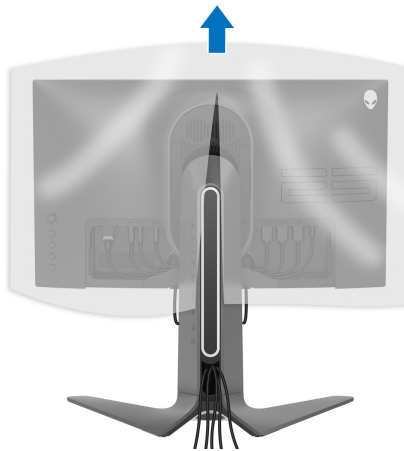
- HUOMAA:** Dell-näytöt on suunniteltu toimimaan optimaalisesti Dellin toimittamien kaapeleiden kanssa. Dell ei takaa videon laatua ja suorituskykyä käytettäessä muita kuin Dell-kaapeleita.
- HUOMAA:** Vedä kukin kaapeli siististi siten, että kaapelit ovat järjestetty ennen I/O-kannen kiinnittämistä.
- VARO:** Älä kytke virtajohtoa seinäpistorasiaan tai käynnistä näyttöä, ennen kuin sinua kehoitetaan tekemään niin.

11. Pidä kiinni jalustan nousuputkesta ja nosta näyttöä varovasti ja aseta se sitten tasaiselle alustalle.

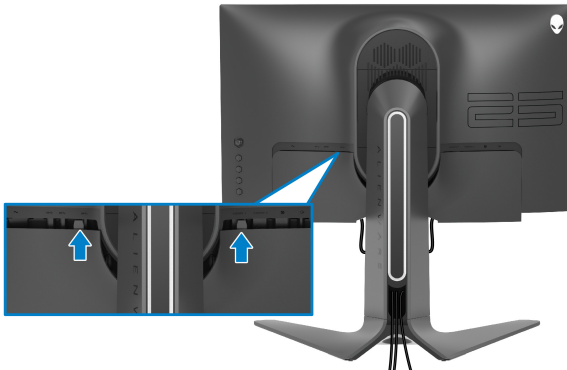


△ **VARO: Pidä jalustan nousuputkea tiukasti näyttöä nostaessasi, jotta vältät vahingossa sattuvat vauriot.**

12. Nosta suojakantta näytöstä.



13. Liu'uta I/O-kannen kielekkeet näytön takakannen aukkoihin, kunnes se napsahtaa paikalleen.



HUOMAA: Varmista, että kaikki kaapelit kulkevat jalustan nousuputken I/O-kannen ja kaapelinhallinta-aukon läpi.

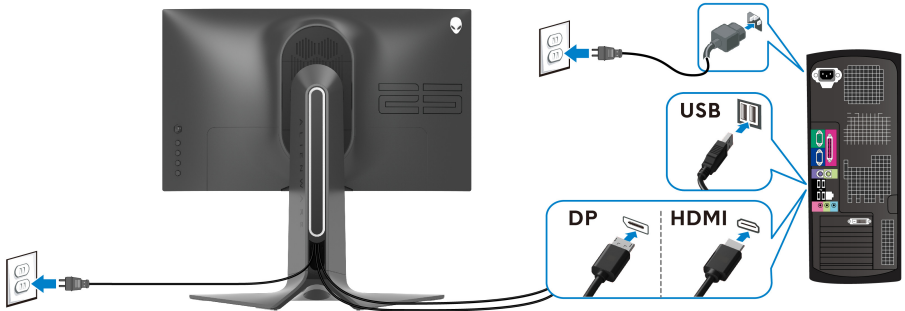
Tietokoneen liittäminen

VAROITUS: Noudata seuraavia ohjeita, ennen kuin aloitat minkä tahansa tässä osiossa esitetyn toimenpiteen [Turvallisuusohjeet](#).

HUOMAA: Älä liitä kaikkia kaapeleita tietokoneeseen samaan aikaan.

HUOMAA: Kuvat ovat vain havainnollisia. Tietokoneen ulkonäkö voi vaihdella.

Näyttösi liittäminen tietokoneeseen:



1. Liitä DisplayPort- tai HDMI -kaapelin toinen pää tietokoneeseesi.
2. Liitä USB 3.0 -palusuuntakaapelin toinen pää tietokoneen oikeaan USB 3.0 -porttiin.
3. Liitä USB 3.0 -ohjelaitteet näytön USB 3.0 -tulosuuntaporttiin.
4. Liitä virtakaapelit tietokonettasi ja näyttöä varten pistorasiaan.
5. Kytke näyttö päälle ja sitten tietokone.

Jos näytössä näkyy kuva, asennus on valmis. Jos kuvaa ei näy, katso [Yleisiä ongelmia](#).

Näytön jalustan irrottaminen

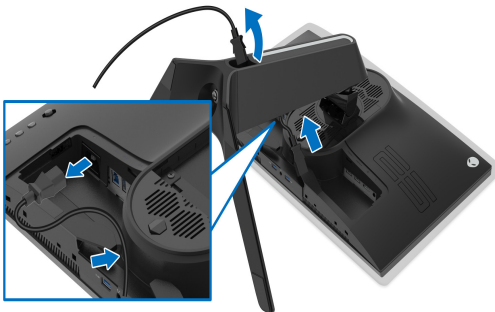
- HUOMAA:** Jotta näyttö ei naarmuisi jalustaa poistettaessa, varmista, että näyttö on asetettu pehmeälle, puhtaalle pinnalle.
- HUOMAA:** Seuraavat ohjeet koskevat vain näytön mukana toimitettua jalustaa. Jos kiinnität jalustan, jonka ostit mistä tahansa muualta, noudata jalustan mukana toimitettuja asennusohjeita.

Poista jalusta:

1. Sammuta näyttö.
2. Irrota kaapelit näytöstä.
3. Aseta näyttö pehmeälle liinalle tai tyynylle.
4. Liu'uta ja irrota I/O-kansi varovasti näytöstä.



5. Irrota kaapelit näytöstä ja liu'uta ne ulos jalustan nousuputken kaapelinhallinta-aukon läpi.



6. Pidä jalustan vapautuspainiketta painettuna.



7. Nosta jalusta ylös ja poispäin näytöstä.



VESA-seinäkiinnitys (lisävaruste)



(Ruuvin koko: M4 x 10 mm)

Katso VESA-yhteensopivan seinäasennussarjan mukana tulevat ohjeet.

1. Aseta näyttöpaneeli vakaalle tasaiselle pinnalle pehmeälle liinalle tai tyynylle.
2. Poista näytön jalusta. (Katso [Näytön jalustan irrottaminen](#).)
3. Poista Phillips-ristipääruuvimeisselillä neljä muovikannen kiinnittävää ruuvia.
4. Kiinnitä seinäasennussarjan kiinnike näyttöön.
5. Kiinnitä näyttö seinään. Lisätietoja on seinäasennussarjan mukana toimitetuissa ohjeissa.

 **HUOMAA: Käytetään vain UL-luetteloitujen seinäkiinnikkeiden kanssa, joiden paino tai kantavuus on vähintään 16,60 kg.**

Näytön käyttö

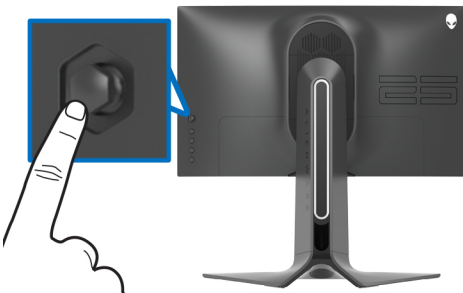
Kytke näytön virta päälle

Paina virtapainiketta näytön päälle kytkemiseksi.



Ohjaimen käyttö

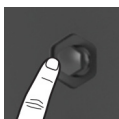
Käytä näytön takaosassa olevaa ohjainta säätääksesi OSD-valikkoa.



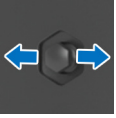
1. Paina ohjaimen painiketta OSD-päävalikon käynnistämiseksi.
2. Siirrä ohjainta ylös/alas/vasemmalle/oikealle vaihtaaksesi vaihtoehtojen välillä.
3. Vahvista asetukset ja poistu painamalla ohjainta uudelleen.

Ohjain

Kuvaus



- Kun OSD-valikko on päällä, vahvista valinta tai tallenna asetukset painamalla painiketta.
 - Kun OSD-valikko on pois päältä, vahvista valinta tai tallenna asetukset painamalla ohjainta. Katso [Valikkojärjestelmään siirtyminen](#).
-



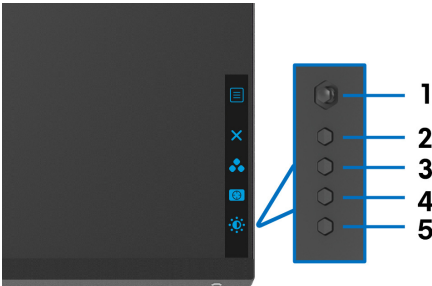
- Kaksisuuntainen (oikea ja vasen) suunnattu navigointi.
- Siirry oikealle siirtyäksesi alavalikkoon.
- Poistu alivalikosta siirtymällä vasemmalle.
- Lisää (oikea) tai pienentää (vasen) valitun valikkokohdan parametreja.



- Kaksisuuntainen (ylös ja alas) suunnattu navigointi.
- Vaihtaa valikkokohtien välillä.
- Lisää (ylös) tai pienentää (alas) valitun valikkokohdan parametreja.

Takapaneelin ohjainten käyttö

Käytä näytön takana olevia ohjaspainikkeita päästäksesi OSD-valikkoon ja pikanäppäimiin.



Seuraava taulukko kuva takapaneelin painikkeita:

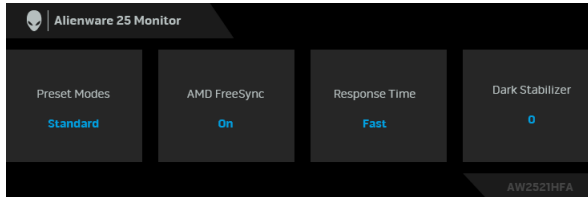
Takapaneelin painike	Kuvaus
1  Valikko	Käynnistä OSD-päävalikko. Katso Valikkojärjestelmään siirtyminen .
2  Poistu	Poistu OSD:n päävalikosta.
3  Pikanäppäin/ Preset Modes (Esiasetetut tilat)	Halutun väritilan määrittäminen ennalta määritetystä luettelosta.
4  Pikanäppäin/ Dark Stabilizer (Tumman vakauttaja)	Voit käyttää suoraan Dark Stabilizer (Tumman vakauttaja) -säädintä.

5


**Pikanäppäin/Brightness/
Contrast (Kirkkaus/Kontrasti)**

Voit käyttää suoraan **Brightness/Contrast (Kirkkaus/Kontrasti)** -säädintä.

Kun painat jotakin näistä painikkeista (lukuun ottamatta ohjainta), OSD-tilarivi ilmestyy ilmoittamaan joidenkin OSD-toimintojen nykyiset asetukset.



Kuvaruutunäyttö (OSD) -valikon käyttäminen

Valikkojärjestelmään siirtyminen

Kuvake

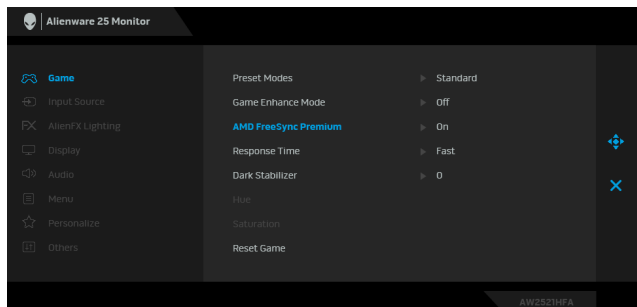
**Valikko ja
alavalikot**

Kuvaus



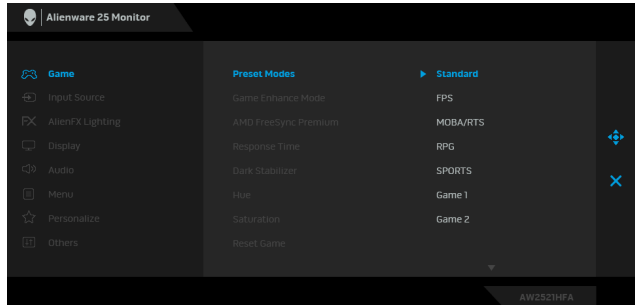
Game (Peli)

Käytä tätä valikkoa räätälöidäksesi visuaalista pelauskokemustasi.



Preset Modes (Esiasetetut tilat)

Voit valita esiasetettujen väritilojen luettelosta.



- **Standard (Vakio):** Lataa näytön oletusväriasetukset. Tämä on oletusesiasetus.
- **FPS:** Lataa ensimmäisen persoonan ammuntopelin (FPS) väriasetukset.
- **MOBA/RTS:** Lataa väriasetukset, jotka sopivat taisteluareenapeleille (MOBA) ja reaaliaikaisille strategia (RTS) -peleille.
- **RPG:** Lataa roolipeleihin (RPG) sopivat väriasetukset.
- **SPORTS (URHEILU):** Lataa väriasetukset, jotka sopivat urheilupeleihin.
- **Game 1 (Peli 1)/Game 2 (Peli 2)/Game 3 (Peli 3):** Voit räätälöidä väriasetuksia pelejäsi varten.
- **ComfortView:** Vähentää näytöltä tulevan sinisen valon tasoa, jotta katselu olisi mukavampaa silmillesi.

VAROITUS: Näytön sinisen valon mahdolliset pitkäaikaiset vaikutukset voivat aiheuttaa vammoja, kuten digitaalista silmien räsitusta, silmien väsymistä ja silmävaurioita. Näytön pitkäaikainen käyttö voi myös aiheuttaa kipua kehon osissa, kuten niskassa, käsivarsissa, selässä ja olkapäissä.

Voit vähentää silmien räsitusta ja niskan/käsivarsien/selän/olkapäiden kipua, jos näyttöä käytetään pitkään aikaan:

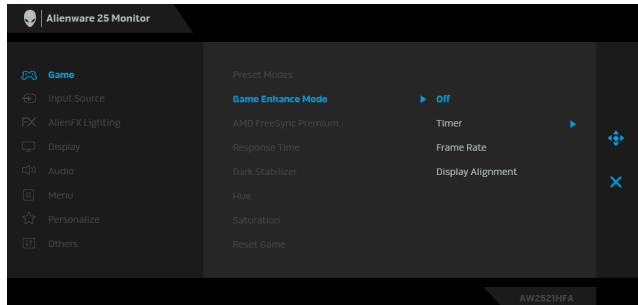
1. Aseta näyttö 50 cm - 70 cm (20 tuuman - 28 tuuman) etäisyydelle silmistäsi.
2. Silmien säännöllinen räpyttely kostuttaa silmiä näytön pitkäaikaisen käytön jälkeen.
3. Pidä säännöllisesti 20 minuutin taukoja joka tunti.

Preset Modes (Esiasetetut tilat)

4. Katso taaksepäin kauas 6 metrin (20 ft.) etäisyydelle olevasta kaukana olevasta esineestä vähintään 20 sekunnin ajan taukojen aikana.
 5. Venyttelä niskan, käsivarren, selän ja hartioiden jännityksen lievittämiseksi taukojen aikana.
- **Warm (Lämmin):** Esittää värit alemmilla värilämpötiloilla. Näyttö näyttää lämpimämmältä punaisella/keltaisella sävyllä.
 - **Cool (Viileä):** Esittää värit korkeammilla värilämpötiloilla. Näyttö näyttää viileämmältä sinisellä sävyllä.
 - **Custom Color (Muokattu väri):** Voit säätää väriasetuksia manuaalisesti. Siirrä ohjainta säätääksesi **Gain (Vahvistus), Offset (Siirtymä), Hue (Sävy)** ja **Saturation (Värikylläisyys)** -arvoja ja luo oma esiasetettu väritila.

Game Enhance Mode (Pelinparannus- tila)

Ominaisuus tarjoaa kolme saatavilla olevaa toimintoa pelikokemuksen parantamiseksi.



▪ Off (Pois)

Ota toiminnot pois käytöstä kohdasta **Game Enhance Mode (Pelinparannus-tila)**.

▪ Timer (Ajastin)

Voit ottaa ajastimen käyttöön ja pois käytöstä näytön vasemmasta yläkulmasta. Ajastin näyttää pelin alusta kuluneen ajan. Valitse vaihtoehto aikaväli-luettelosta, jotta pysyt selvillä jäljellä olevasta ajasta.

▪ Frame Rate (Kuvataajuus)

Kun valitset **On (Päällä)**, näet nykyisen kuvataajuuden per sekunti pelejä pelatessa. Mitä korkeampi taajuus, sitä sujuvammalta liike vaikuttaa.

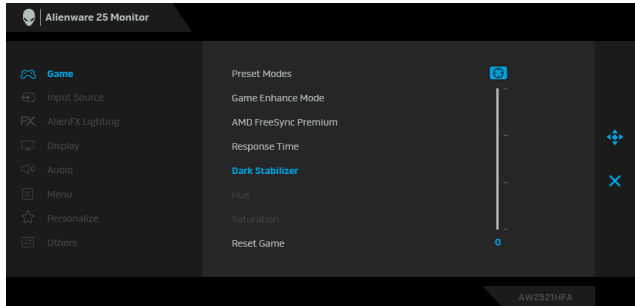
▪ Display Alignment (Näytön kohdistus)

Toiminnon aktivointi voi auttaa varmistamaan videosisällön täydellisen kohdistamisen useista näytöistä.

AMD FreeSync Premium Kun valitset **On (Päällä)**, näyttö käy korkeimmalla mahdollisella kuvataajuudella eliminoiden sekä tuloviiveen että kuvan repeytymisen, jolloin pelaaminen on sujuvaa.

Response Time (Vasteaika) Voit asettaa **Response Time (Vasteaika)** -valinnan kohtaan **Fast (Nopea)**, **Super Fast (Supernopea)** tai **Extreme (Äärimmäinen)**.

Dark Stabilizer (Tumman vakauttaja) Ominaisuus parantaa näkyvyyttä pimeissä pelimaisemissa. Mitä korkeampi arvo (0 - 3), sitä parempi näkyvyys näyttökuvan tummalla alueella.



Hue (Sävy) Tämä ominaisuus siirtää videokuvan värin vihreään tai violettiin. Tätä käytetään säätämään haluttua ihonsävyä väriä. Säädä värisävy välillä 0 - 100 käyttämällä ohjainta. Siirrä ohjainta ylös lisätäksesi videokuvan vihreää sävyä. Siirrä ohjainta alas lisätäksesi videokuvan violettiä sävyä. **HUOMAA: Hue (Sävy)**-säätö on käytettävissä vain, kun valitset **FPS, MOBA/RTS, SPORTS (URHEILU)**, tai **RPG** -esiasetus tilan.

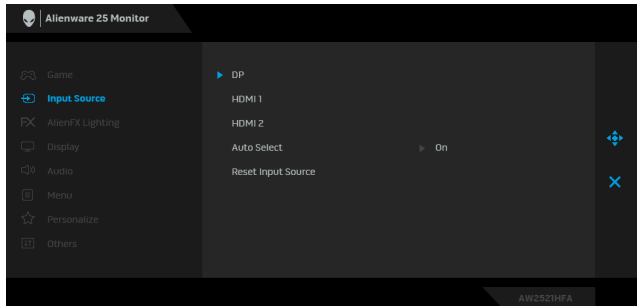
Saturation (Värikylläisyys) Tämä ominaisuus voi säätää videokuvan värikylläisyyttä. Säädä värikylläisyyden tasoa välillä 0 - 100 käyttämällä ohjainta. Siirrä ohjainta ylös lisätäksesi videokuvan värikyyttä. Siirrä ohjainta alas lisätäksesi videokuvan mustavalkoisuutta. **HUOMAA: Saturation (Värikylläisyys)**-säätö on käytettävissä vain, kun valitset **FPS, MOBA/RTS, SPORTS (URHEILU)**, tai **RPG**-esiasetus tilan.

Reset Game (Palauta peli) Palauttaa kaikki asetukset **Game (Peli)** -valikossa tehdasasetuksiin.



Input Source (Tulolähde)

Käytä **Input Source (Tulolähde)**- valikkoa valitaksesi eri videosaalien väliltä, joita voi olla liitettyinä näyttöösi.



DP

Valitse **DP**-tulo, kun käytät DisplayPort (DP) -liitintä. Paina ohjaimen painiketta valinnan vahvistamiseksi.

HDMI 1

Valitse **HDMI 1** - tai **HDMI 2** -tulo, kun käytät HDMI-liitintä.

HDMI 2

Paina ohjaimen painiketta valinnan vahvistamiseksi.

Auto Select (Automaattivalinta)

Kytke toiminto päälle, jotta näyttö skannaa automaattisesti saatavilla olevia tulolähteitä. Paina ohjaimen painiketta valinnan vahvistamiseksi.

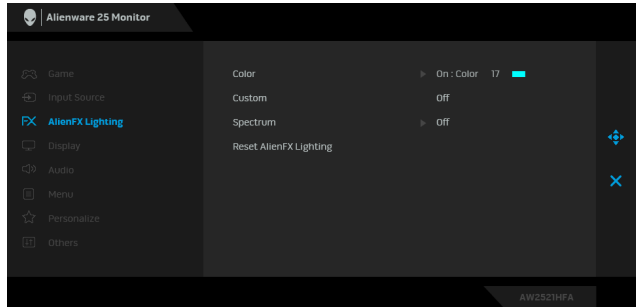
Reset Input Source (Nollaa tulolähde)

Palautta kaikki **Input Source (Tulolähde)** -valikon asetukset tehdasasetuksiin.

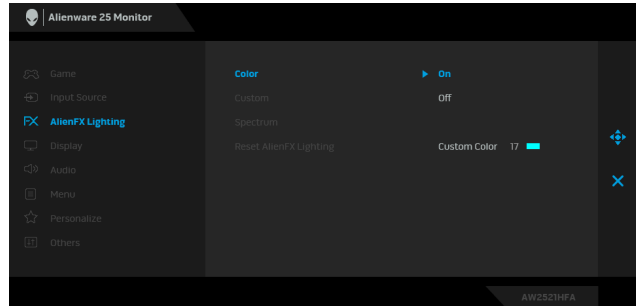


AlienFX Lighting (AlienFX-valaistus)

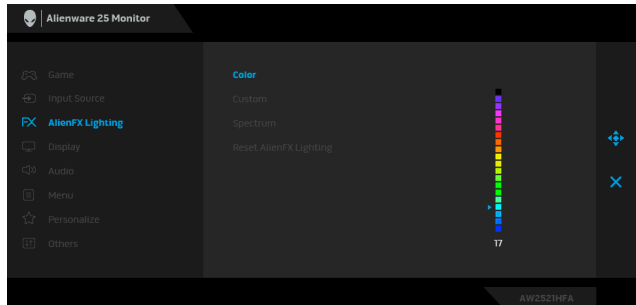
Käytä tätä valikko muokataksesi LED-valoasetuksia virtapainikkeelle, Alienware-logolle ja jalustan valonauhalle.



Color (Väri) Määritä LED-valaistuksen väri valitsemalla **On (Päällä)** ja siirrä ohjainta korostaaksesi **Custom Color (Muokattu väri)** -valintaa.



Voit sitten tehdä valinnan 20 saatavilla olevan värin luettelosta siirtämällä ohjainta ylös tai alas.



Color (Väri) Seuraava taulukko kuvaa 20 LED-värin värinumeron ja RGB-koodit.

Nro.	R	G	B
1	0	0	0
2	63	0	255
3	100	0	240
4	255	0	255
5	239	12	175
6	255	0	89
7	255	0	0
8	255	45	0
9	255	75	0
10	255	120	0
11	204	255	0
12	127	255	0
13	76	255	0
14	0	255	0
15	0	255	25
16	0	255	63
17	0	240	240
18	0	63	255
19	0	25	255
20	0	0	255

Sammuta AlienFX:n valot valitsemalla **Off (Pois)**.

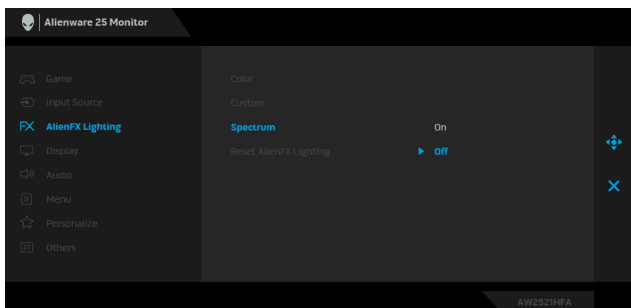
HUOMAA: Nämä toiminnot ovat saatavilla vain, kun **Spectrum (Spektri)** on pois käytöstä.

Custom (Muokattu)

Se vain lukuvalikko. Kun käytät **Color (Väri)** ja/tai **Spectrum (Spektri)** -kohtaa LED-valaistuksen muokkaamiseksi, tämän valikon tila näyttää **Off (Pois)**; Kun muokkaat LED-valaistusta AlienFX-sovelluksen kautta, tila vaihtuu kohtaan **On (Päällä)**.

Spectrum (Spektri)

Kun valitset **On (Päällä)**, LED-valaistus hehkuu ja muuttaa värejä värispektrin järjestyksessä: punainen, oranssi, keltainen, vihreä, sininen, indigo ja violetti.



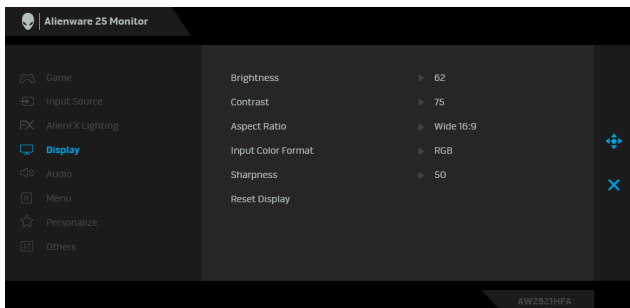
Reset AlienFX Lighting (Nollaa AlienFX- valaistus)

Palauttaa kaikki asetukset **AlienFX Lighting (AlienFX-valaistus)** -valikossa tehdasasetuksiin.



Display (Näyttö)

Käytä **Display (Näyttö)**-valikkoa kuvien säätämiseen.



Brightness (Kirkkaus)

Brightness (Kirkkaus) säästää taustavalon valoisuutta.

Siirrä ohjainta ylöspäin lisätäksesi kirkkautta tai liikuta ohjainta alaspäin vähentääksesi kirkkautta (min. 0/maks. 100).

Contrast (Kontrasti)

Säätää **Brightness (Kirkkaus)** -kohtaa ensin, ja säätää sitten **Contrast (Kontrasti)** -kohtaa vain, jos lisäasetukset ovat tarpeen.

Siirrä ohjainta ylöspäin lisätäksesi kontrastitasoa tai liikuta ohjainta alaspäin vähentääksesi kontrastitasoa (min. 0/maks. 100).

Contrast (Kontrasti) säästää näytön tummuuden ja valoisuuden välistä eroa.

Aspect Ratio (Kuvasuhte) Säätää kuvasuhteeksi **Wide 16:9 (Leveä 16:9)**, **Auto Resize (Automaattinen koon muutos)**, **4:3** tai **1:1**.

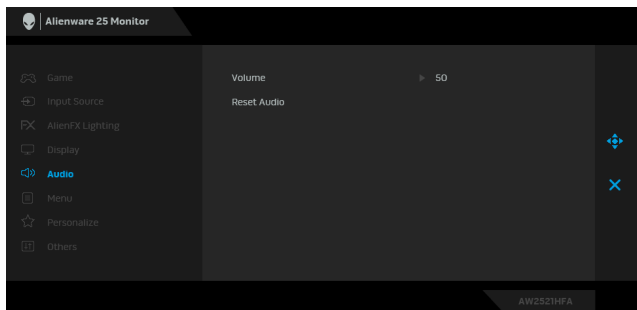
Input Color Format (Tuloväriin muoto) Voit asettaa videon tulotilan kohtaan:
RGB: Valitse tämä vaihtoehto, jos näyttösi on kytketty tietokoneeseen (tai mediasoittimeen) käytä DP- tai HDMI-kaapelia.
YPbPr: Valitse tämä vaihtoehto, jos mediasoitin tukee vain YPbPr-lähtöä.

Sharpness (Terävyys) Tämä ominaisuus voi tehdä kuvasta terävemmän tai pehmeämmän. Siirrä ohjainta säätääksesi terävyytstasoa 0 - 100.

Reset Display (Nollaa näyttö) Palauttaa kaikki asetukset **Display (Näyttö)** -valikossa tehdasasetuksiin.



Audio (Ääni)



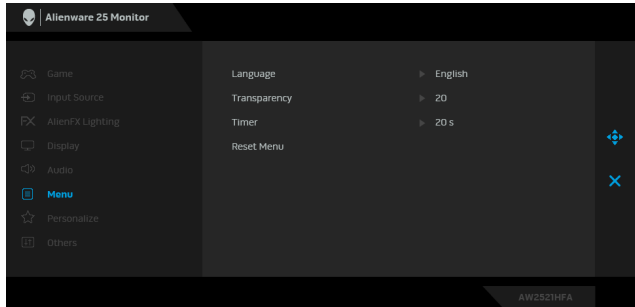
Volume (Äänenvoimakkuus) Voit asettaa kuulokelähdön äänenvoimakkuuden tason. Käytä ohjainta äänenvoimakkuuden säätämiseksi 0 - 100.

Reset Audio (Palauta ääni) Palauttaa kaikki asetukset **Audio (Ääni)** -valikossa tehdasasetuksiin.



Menu (Valikko)

Valitse tämä vaihtoehto säätääksesi OSD:n asetuksia, kuten OSD:n kielet, kuinka kauan valikko pysyy näytöllä, ja niin edelleen.



Language (Kieli)

Asetta OSD-näytön yhdeksi kahdeksasta kielestä (englanti, espanja, ranska, saksa, Brasilian portugali, venäjä, yksinkertaistettu kiina tai japani).

Transparency (Läpinäkyvyys)

Valitse tämä vaihtoehto, jos haluat muuttaa valikon läpinäkyvyyttä siirtämällä ohjainta ylös ja alas (min. 0/maks. 100).

Timer (Ajastin)

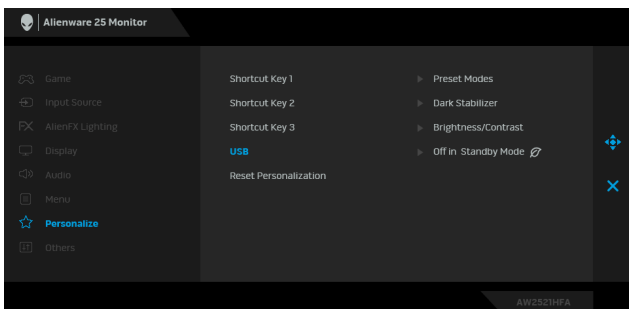
Asettaa, kuinka kauan OSD pysyy aktiivisena, kun liikutat ohjainta tai painat painiketta.
Säädä liikusäädintä liikuttamalla ohjainta yhden sekunnin välein, välillä 5 - 60 sekuntia.

Reset Menu (Nollausvalikko)

Palauttaa kaikki asetukset **Menu (Valikko)** -valikossa tehdasasetuksiin.



Personalize (Räätälöi)



Shortcut Key 1 (Pikanäppäin 1)

Voit valita ominaisuuden **Preset Modes (Esiasetetut tilat)**, **Game Enhance Mode (Pelinparannus-tila)**, **AMD FreeSync Premium**, **Dark Stabilizer (Tumman vakauttaja)**, **Brightness/Contrast (Kirkkaus/Kontrasti)**, **Input Source (Tulolähde)**, **Aspect Ratio (Kuvasuhte)** tai **Volume (Äänenvoimakkuus)**, ja asettaa sen pikanäppäimeksi.

Shortcut Key 2 (Pikanäppäin 2)

Shortcut Key 3 (Pikanäppäin 3)

USB

Voit ottaa käyttöön tai poistaa käytöstä USB-toiminnon näytön valmiustilassa.

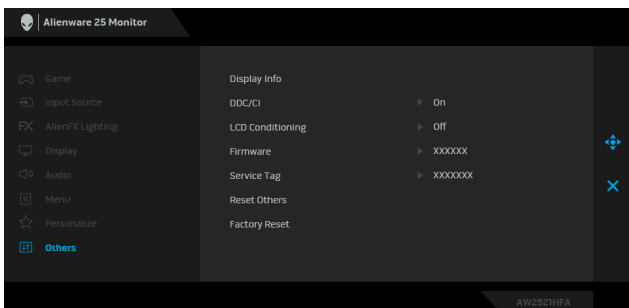
HUOMAA: USB PÄÄLLE/POIS -valmiustilassa on käytettävissä vain, kun USB paluusuuntakaapeli on irrotettu. Tämä valintavaihtoehto näkyy harmaana, kun USB paluusuuntakaapeli liitetään.

Reset Personalization (Palauta räätälöinti)

Palauttaa kaikki asetukset **Personalize (Räätälöi)** -valikossa tehdasasetuksiin.



Others (Muut)



Display Info (Näytön tiedot)

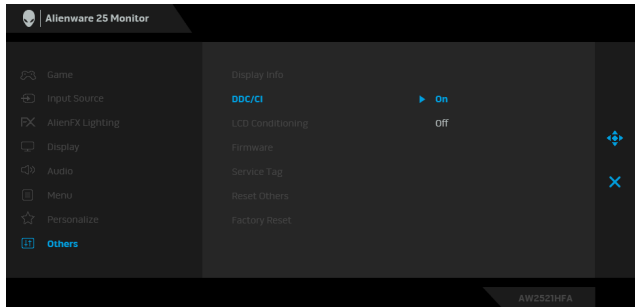
Näyttää näytön nykyiset asetukset.

DDC/CI

DDC/CI (Display Data Channel/Command Interface) mahdollistaa parametrien seurannan (kirkkaus, väritasapaino jne.) jotta niitä voidaan säätää tietokoneellasi olevalla ohjelmistolla.

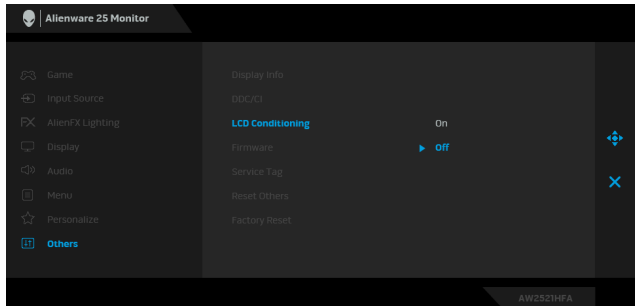
Voit ottaa tämän ominaisuuden pois käytöstä valitsemalla **Off (Pois)**.

Ota tämä ominaisuus käyttöön parhaan käyttökokemuksen ja näytön parhaan suorituskyvyn saavuttamiseksi.



LCD Conditioning (LCD- kunnostus)

Auttaa vähentämään pieniä kuvanpidätystapauksia. Kuvan säilyvyydestä riippuen ohjelman suorittaminen voi kestää jonkin aikaa. Voit ottaa tämän ominaisuuden käyttöön valitsemalla **On (Päällä)**.



Firmware (Laiteohjel- misto)

Näyttää näytön laiteohjelmistoversion.

Service Tag (Huoltotun- niste)

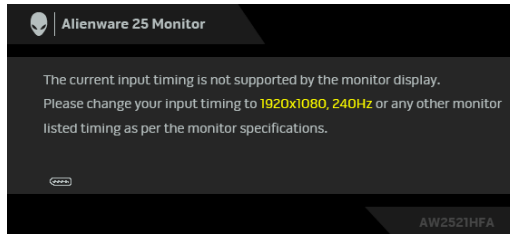
Näyttää näytön huoltotunnisteen. Tätä merkijonoa tarvitaan, kun etsit puhelintukea, tarkistat takuutilan, päivität ohjaimia Dellin verkkosivustolta jne.

Reset Others (Nollaa muut) Palauttaa kaikki asetukset **Others (Muut)** -valikossa tehdasasetuksiin.

Factory Reset (Tehdasasetus) Palauttaa kaikki OSD-asetukset tehdasasetuksiin.

OSD-varoitusviesti

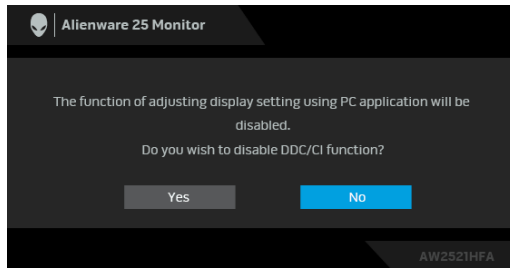
Kun näyttö ei tue tiettyä tarkkuustilaa, näet seuraavan viestin:



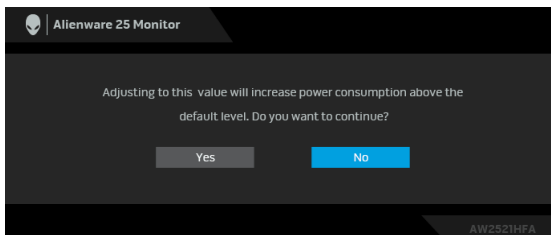
HUOMAA: Viesti voi poiketa hieman valitun tulosignaalin mukaisesti.

Tämä tarkoittaa, että näyttö ei voi synkronoitua tietokoneelta tulevan signaalin kanssa. Katso kohdasta **Näytön tiedot** tämän näytön vaaka- ja pystytaajuusalueet. Suositeltu tila on 1920 x 1080.

Näet seuraavan viestin, ennen kuin **DDC/CI** -toiminto on pois käytöstä:

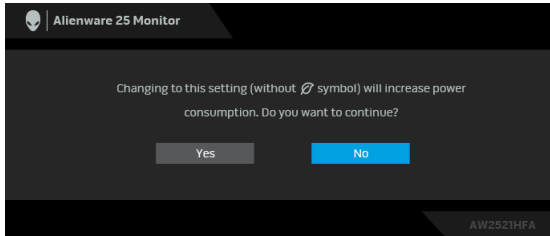


Kun säädät **Brightness (Kirkkaus)** -tasoa ensimmäistä kertaa, seuraava viesti tulee näkyviin:



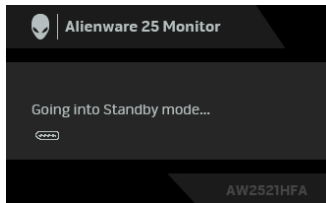
HUOMAA: Jos valitset Yes (Kyllä), viesti ei tule näkyvin seuraavan kerran, kun muutat Brightness (Kirkkaus) -asetusta.

Kun **USB** on asetettu kohtaan **On in Standby Mode (Päällä valmiustilassa)** ensimmäistä kertaa, seuraava viesti tulee näkyviin:



HUOMAA: Jos valitset Yes (Kyllä), viesti ei tule näkyvin seuraavan kerran, kun muutat USB-asetusta.

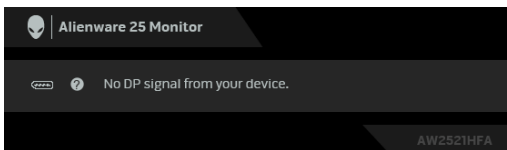
Seuraava viesti tulee näkyviin näytön siirtyessä valmiustilaan:



Aktivoi tietokone ja herätä näyttö päästäksesi kohtaan **Kuvaruutunäyttö (OSD) -valikon käyttäminen**.

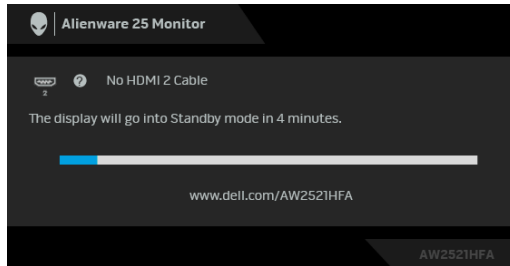
HUOMAA: Viesti voi poiketa hieman valitun tulosignaalin mukaisesti.

Jos painat mitä tahansa painiketta paitsi virtapainiketta, seuraava viesti tulee näkyviin valitun tulon mukaan:

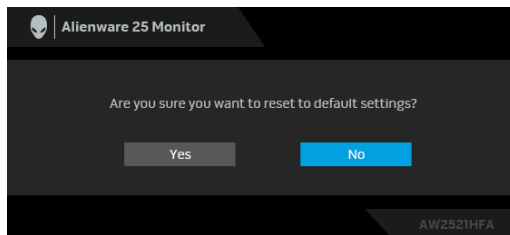


HUOMAA: Viesti voi poiketa hieman valitun tulosignaalin mukaisesti.

Jos joko HDMI- tai DP-tulo on valittu ja vastaavaa kaapelia ei ole kytketty, näkyviin tulee alla oleva kelluva valintaikkuna.



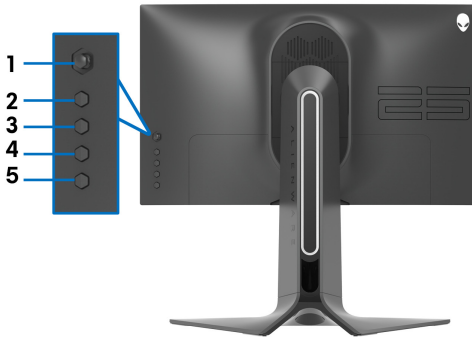
HUOMAA: Viesti voi poiketa hieman valitun tulosignaalin mukaisesti. Kun **Factory Reset (Tehdasasetus)** valitaan, seuraava viesti tulee näkyviin:



Katso lisätietoja [Vianetsintä](#).


Takapaneelin hallintapainikkeiden lukitseminen

Voit lukita takapaneelin hallintapainikkeet estääksesi pääsyn OSD-valikkoon ja/ tai virtapainikkeeseen.



Painikkeiden lukitseminen:

1. Paina ja pidä painettuna **painiketta 5** neljän sekunnin ajan, kunnes näytölle tulee näkyviin valikko.
2. Valitse yksi seuraavista vaihtoehdoista:
 - **Menu Buttons (Valikkopainikkeet):** Valitse tämä vaihtoehto, jos haluat lukita kaikki OSD-valikkopainikkeet paitsi virtapainiketta.
 - **Power Button (Virtapainike):** Valitse tämä vaihtoehto, jos haluat lukita vain virtapainikkeen.
 - **Menu + Power Buttons (Valikko + virtapainikkeet):** Valitse tämä vaihtoehto kaikkien takapaneelin hallinnan painikkeiden lukitsemiseksi.

Avaa painikkeet painamalla ja pitämällä painettuna **painiketta 5** neljän sekunnin ajan, kunnes näytölle tulee näkyviin valikko. Valitse **Avauskuvake**  painikkeiden avaamiseksi.

Maksimiresoluution asettaminen

Näytön maksimiresoluution asettaminen:

Windows 7:ssä, Windows 8:ssä ja Windows 8.1:ssä:

1. Valitse vain Windows 8 ja Windows 8.1:ssä, valitse työpöytäruudu vaihtaaksesi perinteiseen työpöytään.
2. Napauta oikealla painikkeella työpöytää ja napauta **Näytön resoluutio**.
3. Napauta Näytön resoluutio -kohdan pudotusvalikkoa ja valitse **1920 x 1080**.
4. Napauta **OK**.

Windows 10:ssä:

1. Napauta oikealla painikkeella työpöytää ja napauta **Näyttöasetukset**.
2. Napauta **Näytön lisäasetukset**.
3. Napauta **Resoluutio** -kohdan pudotusvalikkoa ja valitse **1920 x 1080**.
4. Napauta **Ota käyttöön**.

Jos et näe 1920 x 1080 valintavaihtoehtona, näyttöohjaimen ajuri saattaa tarvita päivitystä. Suorita jokin seuraavista toimenpiteistä tietokoneestasi riippuen:

Jos sinulla on Dell-pöytätietokone tai kannettava tietokone:

- Mene osoitteeseen **www.dell.com/support**, syötä huoltotunniste ja lataa näyttöohjaimen uusin ajuri.

Jos käytät muuta kuin Dellin tietokonetta (kannettava tai pöytäkone):

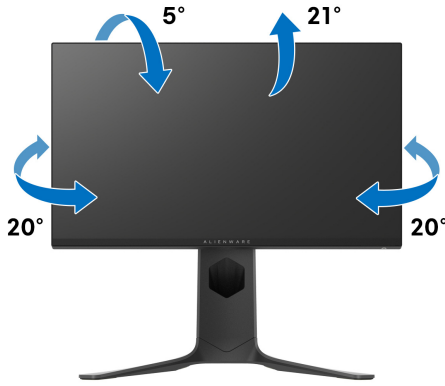
- Mene tietokoneesi tukisivulle ja lataa uusimmat näyttöohjaimet.
- Mene näyttöohjaimesi verkkosivulle ja lataa uusimmat näyttöohjainajurit.

Kallistuksen, kääntämisen ja pystysuoran jatkeen avulla

HUOMAA: Seuraavat ohjeet koskevat vain näytön mukana toimitettua jalustaa. Jos kiinnität jalustan, jonka ostit mistä tahansa muualta, noudata jalustan mukana toimitettuja asennusohjeita.

Kallistuksen ja käännön jatko-osat

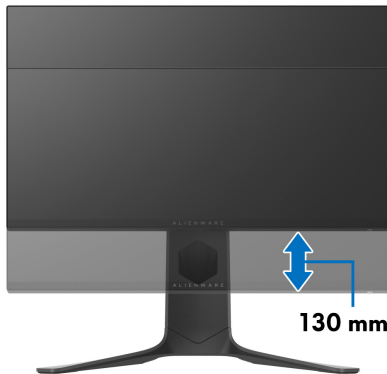
Monitoriin kiinnitetyn jalustan avulla voit kallistaa ja kääntää näyttöä mukavampaan katselukulmaan.



HUOMAA: Jalustaa ei asenneta tehtaalla.

Pidentäminen pystysuunnassa

HUOMAA: Teline ulottuu pystysuunnassa 130 mm:iin asti. Alla oleva kuva kuvaa jalustan pidentämistä pystysuunnassa.



Näytön kierto

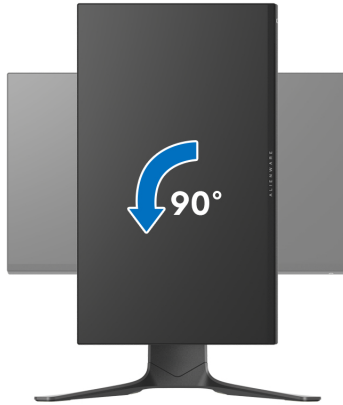
Ennen kuin kierrät näyttöä, näyttösi pitäisi olla täysin pidennetty pystysuunnassa (pidentäminen pystysuunnassa) ja täysin ylöstaitettuna näytön alareunaan osumisen välttämiseksi.



Kierrä myötöpäivään




Kierrä vastapäivään



- **HUOMAA:** Näytön kierto -toimintoa (vaaka- vs. pystynäkymä) Dell-tietokoneella käyttämiseksi tarvitaan päivitetty grafiikka-ajuri, joka ei tule tämän näytön mukana. Lataa grafiikka-ajuri osoitteesta www.dell.com/support ja katso Lataa -osiosta Videoajurit uusimmat ajuripäivitykset.
- **HUOMAA:** Kun olet Pystynäkymätila -kohdassa, runsaasti grafiikkaa sisältävien sovellusten teho saattaa heiketä (3D-pelaaminen jne.).

Järjestelmäsi näyttöasetusten säätäminen

Kun olet kiertänyt näyttöä, sinun on suoritettava alla olevat toimenpiteet säätääksesi järjestelmän kiertonäyttöasetuksia.

 **HUOMAA:** Jos käytät näyttöä muun kuin Dell-tietokoneen kanssa, käytä näyttöohjaimen verkkosivustolla tai tietokoneen valmistajan verkkosivustolla saadaksesi lisätietoja näytön sisällön kääntämisestä.

Säädä kierron näyttöasetuksia:

1. Napauta hiiren oikealla työpöydällä ja napauta **Ominaisuudet**.
2. Valitse **Asetukset** -välilehti ja napauta **Lisäasetukset**.
3. Jos sinulla on ATI-näyttöohjain, valitse **Kierto** -välilehti ja aseta haluamasi kierto.
4. Jos sinulla on NVIDIA® -näyttöohjain, napauta **NVIDIA** -välilehteä ja valitse vasemmassa sarakkeessa **NVRotate**, ja valitse sitten haluamasi kierto.
5. Jos sinulla on Intel® -näyttöohjain, valitse **Intel graphics** -välilehti, napauta **Graafiset ominaisuudet**, valitse **Kierto** -välilehti, ja aseta sitten haluamasi kierto.

 **HUOMAA:** Jos et näe kiertovaihtoehtoa tai se ei toimi oikein, mene osoitteeseen www.dell.com/support ja lataa näyttöohjaimesi uusin ajuri.

AlienFX-sovelluksen käyttö

Voit määrittää LED-valotehosteet useille erillisille alueille Alienware-näytössäsi AlienFX:n kautta AWCC:ssä (Alienware Command Center).

 **HUOMAA: Jos sinulla on Alienware Gaming -pöytäkone tai kannettava tietokone, voit käyttää AWCC:tä suoraan valojen ohjaamiseksi.**

 **HUOMAA: Katso lisätietoja Alienware Command Centerin verkko-ohjeesta.**

Edellytykset

Ennen kuin asennat AWCC:ta muihin kuin Alienware-järjestelmiin:

- Varmista, että tietokoneesi käyttöjärjestelmä on Windows 10 R3 tai uudempi.
- Varmista, että internetyhteytesi toimii.
- Varmista, että mukana tuleva USB-kaapeli on liitetty sekä Alienware-näyttöön että tietokoneeseen.

AWCC:n asennus Windowsin päivityksen kautta

1. AWCC-sovellus on ladattu ja se asennetaan automaattisesti. Asennus vie muutaman minuutin.
2. Siirry ohjelmakansioon varmistaaksesi, että asennus onnistuu. Voit myös etsiä AWCC-sovelluksen **Start** -valikosta.
3. Käynnistä AWCC ja suorita seuraavat vaiheet ladataksesi lisäohjelmistokomponentit:
 - Napauta **Asetukset** -ikkunassa **Windows Update**, ja napauta sitten **Tarkista päivitykset** tarkastaaksesi Alienwaren ajurin päivitysprosessin.
 - Jos ohjainpäivitys ei vastaa tietokoneellasi, asenna AWCC Dellin tukisivustolta.

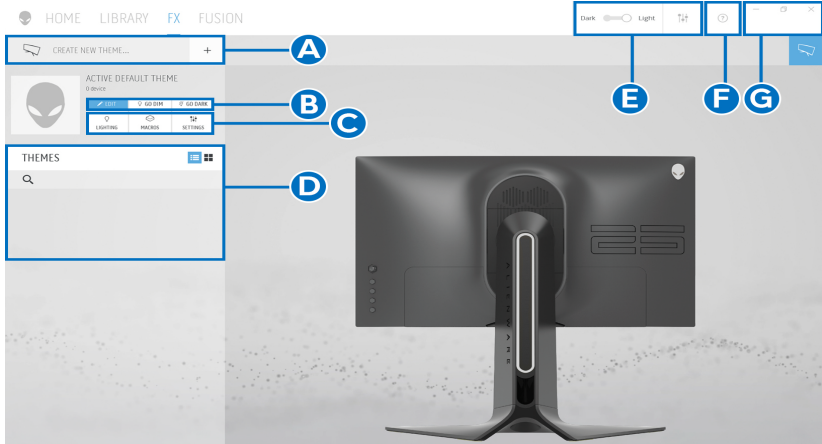
AWCC:n asennus Dellin tukisivustolta

1. Syötä AW2521HFA tai AW2521HFLA kyselykenttään osoitteessa www.dell.com/support/drivers, ja lataa uusimmat versiot seuraavista:
 - Alienware Command Center -sovellus
 - Alienware Gaming Monitor Control Centerin ajuri
2. Siirry kansioon, jonne tallensit asetustiedostosi.
3. Kaksoisnapauta asetustiedostoa ja noudata näytön ohjeita asennuksen viimeistelyä varten.

AlienFX-ikkunassa navigointi

Alienware Command Centerista voit hallita AlienFX:llä LED-valaistuksen värejä ja siirtymäefektejä Alienware-näytöllesi.

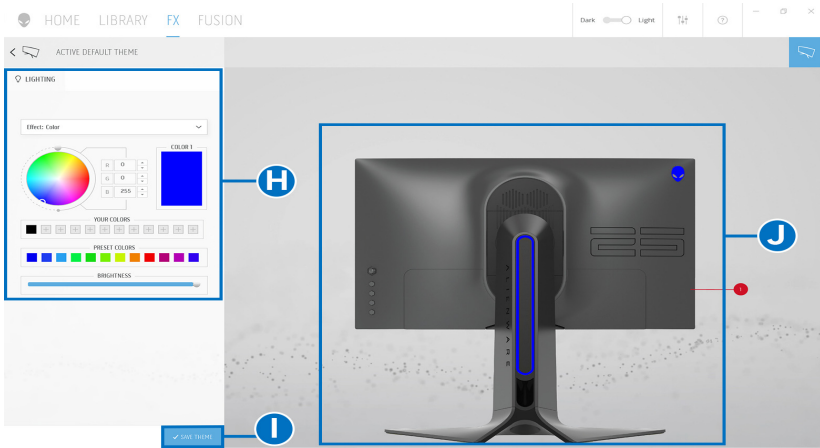
Napauta AWCC-aloitusnäytössä **FX** yläosan valikkopalkissa päästäksesi AlienFX:n aloitusnäyttöön.



Seuraava taulukko kuvaa aloitusnäytön toiminnot ja ominaisuudet:

Nro.	Toiminnot	Kuvaukset
A	CREATE NEW THEME... (LUO UUSI TEEMA...)	Napauta <input type="button" value="+"/> ja syötä sitten nimi tekstiruutuun teeman lisäämiseksi.
B	Muokkausohjaimet	<ul style="list-style-type: none"> EDIT (MUOKKAA): Tarjoaa vaihtoehtoja valaistusasetusten räätälöintiin teemaasi varten. GO DIM (HIMMENNÄ): Himmentää valoa. GO DARK (SAMMUTA): Sammuttaa valon.
C	Teemakomponentit	Voit käyttää näitä komponentteja (LIGHTING (VALAISTUS), MACROS (MAKROT), SETTINGS (ASETUKSET)), jotta valittu teema voidaan tehdä aktiiviseksi teemaksi.
D	THEMES (TEEMAT) -luettelo	Näyttää teemat listanäkymänä tai ruudukkona.
E	Taustaohjaimet	Säätää taustan animaatioefektejä.
F	Ohje	Napauta sitä päästäksesi AWCC-verkko-ohjeeseen.
G	Ikkunaohjaimet	Voit käyttää painikkeita ikkunan minimointiin, maksimointiin ja koon palauttamiseen. Kun <input type="button" value="x"/> on valittuna, sovellus sulkeutuu.

Kun aloitat teeman räätälöinnin, seuraavan ruudun tulisi olla näkyvissä:



Seuraava taulukko kuvaa näytön toimintoja ja ominaisuuksia:

Nro.	Toiminnot	Kuvaukset
H	LIGHTING (VALAISTUS) - paneeli	Käytä tämän paneelinohjaimia asettaaksesi valaistuseffektit teemalle. Katso lisätietoja Valaistusefektien asettaminen .
I	SAVE THEME (TALLENNA TEEMA)	Napsauta tallentaaksesi kaikki teeman muokkaukset ja muutokset.
J	Live-esinäkömä	Valaistusvyöhykkeet ovat numeroituja huomiotekstejä. Voit valita yksittäisen vyöhykkeen napauttamalla kuvaa. Kun muokkaat valaistusta, näyttöruuru näyttää uudet efektit samanaikaisesti.

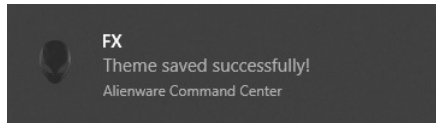
Teeman luonti

Luo teema haluamillasi valaistusasetuksilla:

1. Käynnistä AWCC.
2. Napauta **FX** yläosan valikkopalkissa päästäksesi AlienFX:n aloitusnäyttöön.
3. Luo uusi teema napauttamalla ikkunan vasemmassa yläkulmassa .
4. Kirjoita teeman nimi **CREATE NEW THEME (LUO UUSI TEEMA)** -tekstilaatikkoon.
5. Määritä valaistusvyöhykkeet, joilla haluat muokata valoja:
 - valitsemalla live-esikatselualueen yläpuolella olevat valintaruudut, tai
 - napsauttamalla numeroitua huomautusta näytön kuvassa
6. Valitse **LIGHTING (VALAISTUS)** -paneelissa haluamasi valaistusefektit pudotusvalikosta, mukaan lukien **Morph (Muodonmuutos)**, **Pulse (Sykähdys)**, **Color (Väri)**, **Spectrum (Spektri)**, ja **Breathing (Sykkivä)**. Katso lisätietoja **Valaistusefektien asettaminen**.

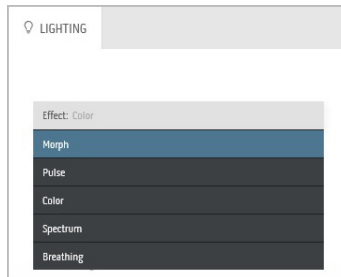
 **HUOMAA: Spectrum (Spektri)-vaihtoehto on saatavilla vain, kun valitset All Zones (Kaikki vyöhykkeet) valaistuksen muokkaamiseksi.**

7. Toista vaihe 5 ja vaihe 6 ja saat lisää määritysvaihtoehtoja haluamasi mukaan.
8. Kun olet valmis, napauta **SAVE THEME (TALLENNA TEEMA)**. Ponnahdusviesti ilmestyy näytön oikeaan alakulmaan.



Valaistusefektien asettaminen

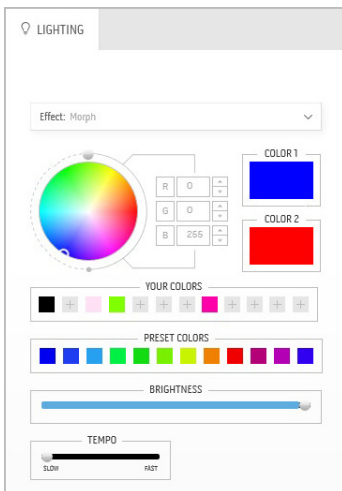
LIGHTING (VALAISTUS) -paneelissa on eri valaistusefektejä. Voit avata pudotusvalikon saatavilla olevine vaihtoehtoineen napauttamalla **Effect (Efekti)**.



HUOMAA: Näytetyt vaihtoehdot voivat vaihdella valitsemiesi valaistusvyöhykkeiden mukaan.

Seuraavassa taulukossa on yhteenveto eri vaihtoehdoista:

Morph (Muodonmuutos)



Kuvaukset

Efekti muuttaa valon värin toiseen saumattomalla siirtymällä.

Muokkaa:

1. Valitse haluamasi väri väripaletista tai **PRESET COLORS (ESIASETETUT VÄRIT)** -luettelosta. Valittu väri ja sen RGB-värikoodit näytetään oikeassa kentässä.

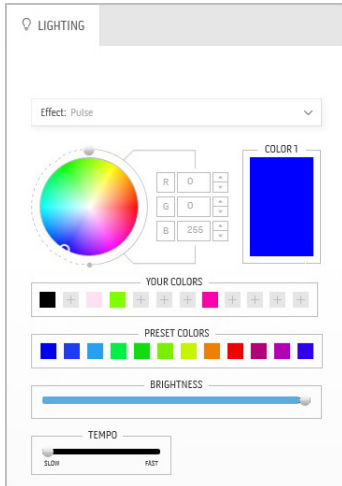
HUOMAA: Muuta väriä muokkaamalla värikoodeja R/G/B-ruutujen vieressä olevilla ylä- ja alanuolipainikkeilla.

2. Lisää valittu väri **YOUR COLORS (OMAT VÄRIT)**-listaan pikakäyttöä varten tulavisuudessa napauttamalla \oplus . Listaan voidaan lisätä enintään 12 väriä.

HUOMAA: Poista olemassa oleva värisiru luettelosta napsauttamalla sitä hiiren kakkospainikkeella.

3. Toista edelliset vaiheet määrittääksesi **Color 2 (Väri 2)**, joka on viimeinen valon väri.
4. Raahaa **BRIGHTNESS (KIRKKAUS)** -valitsinta värin kirkkauden säätämiseksi.
5. Raahaa **TEMPO** -valitsin siirtonopeuden muokkaamiseksi.

Pulse (Sykähäys)



Efekti saa valon välkkymään lyhyellä tauolla.

Muokkaa:

1. Valitse haluamasi väri väripaletista tai **PRESET COLORS (ESIASETETUT VÄRIT)** -luettelosta. Valittu väri ja sen RGB-värikoodit näytetään oikeassa kentässä.

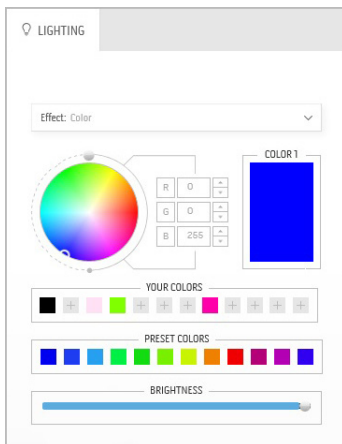
HUOMAA: Muuta väriä muokkaamalla värikodeja R/G/B-ruutujen vieressä olevilla ylä- ja aluolipainikkeilla.

2. Lisää valittu väri **YOUR COLORS (OMAT VÄRIT)**-listaan pikakäyttöä varten tulavisuudessa napauttamalla . Listaan voidaan lisätä enintään 12 väriä.

HUOMAA: Poista olemassa oleva värisiru luettelosta napsauttamalla sitä hiiren kakkospainikkeella.

3. Raahaa **BRIGHTNESS (KIRKKAUS)** -valitsinta värin kirkkauden säätämiseksi.
4. Raahaa **TEMPO** -valitsin sykkeen nopeuden muokkaamiseksi.

Color (Väri)



Efekti saa LED-valon palamaan kiinteästi yhden värisenä.

Muokkaa:

1. Valitse haluamasi väri väripaletista tai **PRESET COLORS (ESIASETETUT VÄRIT)** -luettelosta. Valittu väri ja sen RGB-värikoodit näytetään oikeassa kentässä.

HUOMAA: Muuta väriä muokkaamalla värikodeja R/G/B-ruutujen vieressä olevilla ylä- ja aluolipainikkeilla.

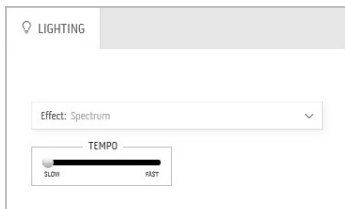
2. Lisää valittu väri **YOUR COLORS (OMAT VÄRIT)**-listaan pikakäyttöä varten tulavisuudessa napauttamalla . Listaan voidaan lisätä enintään 12 väriä.

HUOMAA: Poista olemassa oleva värisiru luettelosta napsauttamalla sitä hiiren kakkospainikkeella.

3. Raahaa **BRIGHTNESS (KIRKKAUS)** -valitsinta värin kirkkauden säätämiseksi.

Spectrum (Spektri)

Kuvaukset



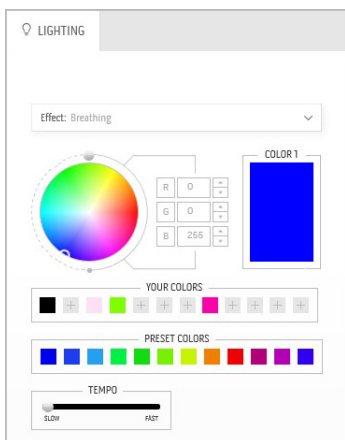
Efekti saa valon muuttumaan spektrin muuttumaan järjestyksessä: punainen, oranssi, keltainen, vihreä, sininen, indigo ja violetti.

Voit raahata **TEMPO** -valitsimen siirtymänopeuden muokkaamiseksi.

HUOMAA: Spektrivaihtoehto on saatavilla vain, kun valitset **All Zones (Kaikki vyöhykkeet)** valaistuksen muokkaamiseksi.

Breathing (Sykkivä)


Kuvaukset



Efekti saa valon muuttumaan kirkkaasta himmeäksi. Muokkaa:

1. Valitse haluamasi väri väripaletista tai **PRESET COLORS (ESIASETETUT VÄRIT)** -luettelosta. Valittu väri ja sen RGB-värikoodit näytetään oikeassa kentässä.

HUOMAA: Muuta väriä muokkaamalla värikoodeja R/G/B-ruutujen vieressä olevilla ylä- ja alanuolipainikkeilla.

2. Lisää valittu väri **YOUR COLORS (OMAT VÄRIT)**-listaan pikäkäyttöä varten tulavisuudessa napauttamalla . Listaan voidaan lisätä enintään 12 väriä.
3. Raahaa **TEMPO** -valitsin siirtonopeuden muokkaamiseksi.

Vianetsintä

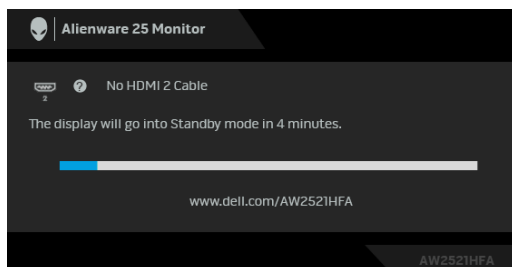
VAROITUS: Noudata seuraavia ohjeita, ennen kuin aloitat minkä tahansa tässä osiossa esitetyn toimenpiteen [Turvallisuusohjeet](#).

Itsetesti

Näytössäsi on itsetestausominaisuus, jonka avulla voit tarkistaa, toimiiko näyttö oikein. Jos näyttö ja tietokone on kytketty oikein, mutta näytön näyttö pysyy pimeänä, suorita näytön itsetesti seuraavasti:

1. Sammuta sekä tietokone että näyttö.
2. Irrota videokaapeli tietokoneen takaa. Irrota kaikki digitaalikaapelit tietokoneen takaosasta, jotta itsetestaus toimii oikein.
3. Kytke näyttö päälle.

HUOMAA: Näyttöön tulee tulla valintaikkuna (mustaa taustaa vasten), jos näyttö ei tunnista videosignaalia ja toimii oikein. Itsetestaustilassa virran LED välkkyä sinisenä (oletusväri).



HUOMAA: Tämä ruutu tulee näkyviin myös järjestelmän normaalin toiminnan aikana, jos videokaapeli irtoaa tai vahingoittuu.

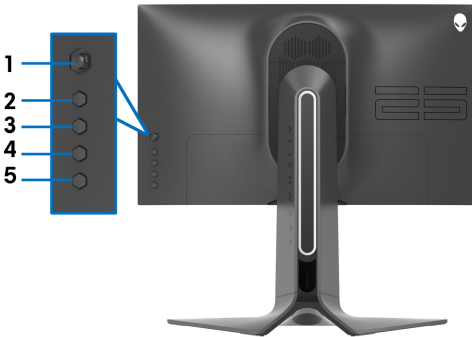
4. Sammuta näyttö ja kytke videokaapeli uudelleen. Käynnistä sitten sekä tietokone että näyttö.

Jos näyttöruutu on tyhjä edellisen toimenpiteen jälkeen, tarkista näytönohjain ja tietokone, koska näyttö toimii oikein.


Sisäänrakennettu diagnostiikka

Näytössäsi on sisäänrakennettu diagnostiikkatyökalu, jonka avulla voit selvittää, onko havaittu näytön poikkeavuus ominainen ongelma näytössäsi, tietokoneessasi ja näytönohjaimessasi.

HUOMAA: Voit ajaa sisäänrakennetun diagnostiikan vain, kun videokaapeli on irti ja näyttö on itsetestitilassa.



Sisäisen diagnostiikan suorittaminen:

1. Varmista, että näyttö on puhdas (ei pölyhiukkasia näytön pinnalla).
2. Paina ja pidä painettuna **painiketta 5** neljän sekunnin ajan, kunnes näytölle tulee näkyviin valikko.
3. Korosta ohjaimella **Diagnostics (Diagnostiikka)** -valinta ja paina ohjaimen painiketta diagnostiikan käynnistämiseksi. Harmaa ruutu tulee näkyviin.
4. Tarkasta, onko näytössä puutteita tai poikkeamia.
5. Siirrä ohjainta uudelleen, kunnes näkyviin tulee punainen ruutu.
6. Tarkasta, onko näytössä puutteita tai poikkeamia.
7. Toista vaiheet 5 ja 6, kunnes ruutu näyttää vihreän, sinisen, mustan ja valkoisen värit. Huomioi poikkeamat ja puutteet.

Testin on valmis, kun tekstiruutu tulee näkyviin. Poistu liikuttamalla ohjainta uudelleen.

Jos et löydä näytössä poikkeamia sisäänrakennettua diagnostiikkatyökalua käyttämällä, näyttö toimii kunnolla. Tarkasta videokortti ja tietokone.

Yleisiä ongelmia

Seuraava taulukko sisältää yleisiä tietoja tavallisista näyttöongelmista, joita saatat kohdata sekä niiden mahdollisista ratkaisuista:

Yleisiä oireita	Mitä koet	Mahdollisia ratkaisuja
Ei videota/virran LED-valo ei pala	Ei kuvaa	<ul style="list-style-type: none">• Varmista, että näytön ja tietokoneen yhdistävä videokaapeli on liitetty ja kiinnitetty oikein.• Käytä muita sähkölaitteita varmistaaksesi, että pistorasia toimii oikein.• Varmista, että virtapainike on painettu pohjaan.• Varmista, että oikea tulolähde on valittuna Input Source (Tulolähde) -valikossa.
Ei videota/virran LED-valo palaa	Ei kuvaa tai kirkkautta	<ul style="list-style-type: none">• Lisää kirkkautta ja kontrastia Näyttö -valikosta.• Suorita näytön itsetestausominaisuuden tarkistus.• Tarkista, onko videokaapelin liittimessä taipuneita tai rikkoutuneita pinnejä.• Aja sisäänrakennettu diagnostiikka.• Varmista, että oikea tulolähde on valittuna Input Source (Tulolähde) -valikossa.
Heikko tarkennus	Kuva on sumea, epäselvä tai haamukuva	<ul style="list-style-type: none">• Poista videojohdon jatkojohdot.• Nollaa näyttö tehdasasetuksiin.• Muuta videon tarkkuus oikeaan kuvasuhteeseen.
Värisevä/tärisävä video	Aaltoileva kuva tai hieno liike	<ul style="list-style-type: none">• Nollaa näyttö tehdasasetuksiin.• Tarkista ympäristötekijät.• Siirrä näyttöä ja testaa toisessa huoneessa.
Puuttuvia pikseleitä	LCD-näytössä on pisteitä	<ul style="list-style-type: none">• Kytke päälle ja pois.• Pikseli, joka on pysyvästi pois päältä, on LCD-tekniikalle ominainen vika.• Lisätietoja Dell-näyttöjen laadusta ja pikseleistä Dellin tukisivustolta: www.dell.com/pixelguidelines.
Juuttuneet pikselit	LCD-näytössä on kirkkaita pisteitä	<ul style="list-style-type: none">• Kytke päälle ja pois.• Pikseli, joka on pysyvästi pois päältä, on LCD-tekniikalle ominainen vika.• Lisätietoja Dell-näyttöjen laadusta ja pikseleistä Dellin tukisivustolta: www.dell.com/pixelguidelines.
Kirkkausongelmia	Kuva on liian himmeä tai kirkas	<ul style="list-style-type: none">• Nollaa näyttö tehdasasetuksiin.• Säädä kirkkautta ja kontrastia Näyttö -valikossa.

Geometrinen vääristymä	Näyttöä ei ole kohdistettu oikein	<ul style="list-style-type: none"> Nollaa näyttö tehdasasetuksiin.
Vaaka/pystysuuntaisia viivoja	Ruudussa on yksi tai useampi viiva	<ul style="list-style-type: none"> Nollaa näyttö tehdasasetuksiin. Suorita näytön itsetestausominaisuuksien tarkistus ja selvitä, näkyvätkö viivat linjat myös itsetestaustilassa. Tarkista, onko videokaapelin liittimessä taipuneita tai rikkoutuneita pinnejä. Aja sisäänrakennettu diagnostiikka.
Synkronointiongelmat	Näytön kuva on sekoittunut tai näyttää repeytyneeltä	<ul style="list-style-type: none"> Nollaa näyttö tehdasasetuksiin. Suorita näytön itsetestausominaisuuksien tarkistus ja selvitä, näkyykö sekoittunut näyttö myös itsetestaustilassa. Tarkista, onko videokaapelin liittimessä taipuneita tai rikkoutuneita pinnejä. Käynnistä tietokone uudelleen <i>turvallisessa tilassa</i>.
Turvallisuongelmia	Näkyvää savua tai kipinöitä	<ul style="list-style-type: none"> Älä tee vianetsintävaiheita. Käy kohdassa Ota yhteyttä Delliin välittömästi.
Toistuvia ongelmia	Näyttö menee päälle ja pois	<ul style="list-style-type: none"> Varmista, että näytön ja tietokoneen yhdistävä videokaapeli on liitetty ja on kunnolla kiinni. Nollaa näyttö tehdasasetuksiin. Suorita näytön itsetestausominaisuuksien tarkistus ja selvitä, jos toistuva ongelma toistuu myös itsetestaustilassa.
Puuttuva väri	Kuvasta puuttuu värit	<ul style="list-style-type: none"> Suorita näytön itsetestausominaisuuden tarkistus. Varmista, että näytön ja tietokoneen yhdistävä videokaapeli on liitetty ja on kunnolla kiinni. Tarkista, onko videokaapelin liittimessä taipuneita tai rikkoutuneita pinnejä.
Väärä väri	Kuvan väri ei ole hyvä	<ul style="list-style-type: none"> Muuta Preset Modes (Esiasetetut tilat) -asetuksia Game (Peli) OSD-valikossa sovelluksesta riippuen. Säädä Gain (Vahvistus)/Offset (Siirtymä)/Hue (Sävy)/Saturation (Värikylläisyys) -arvoja kohdassa Custom Color (Muokattu väri) Game (Peli) OSD-valikossa. Aja sisäänrakennettu diagnostiikka.

Kuvan säilyminen staattisesta kuvasta, joka on jätetty monitorille pitkäksi aikaa	Näytössä näkyy heikko varjo staattisesta kuvasta	<ul style="list-style-type: none"> Aseta näyttö sammumaan muutaman minuutin näytön lepotilan jälkeen. Näitä voidaan säätää Windowsin virta-asetukset tai Macin energiansäästöasetuksissa. Vaihtoehtoisesti voit käyttää dynaamisesti vaihtuvaa näytönsäästäjää.
---	--	---

Tuotekohtaisia ongelmia

Erityiset oireet	Mitä koet	Mahdollisia ratkaisuja
Ruudun kuva on liian pieni	Kuva on keskitetty näytölle, mutta se ei täytä koko katselualuetta	<ul style="list-style-type: none"> Nollaa näyttö tehdasasetuksiin.
Näyttöä ei voi säätää takapaneelissa olevilla painikkeilla	OSD ei näy ruudussa	<ul style="list-style-type: none"> Sammuta näyttö, irrota virtajohto, kytke se takaisin ja käynnistä sitten näyttö. OSD-valikko voi olla lukittuna. Avaa painamalla ja pitämällä painettuna neljättä painiketta (Brightness/Contrast (Kirkkaus/Kontrasti) - pikanäppäintä oletuksena) ohjainsauvan painikkeen alla 4 sekunnin ajan.
Ei tulosignaalia, kun käyttöohjaimia painetaan	Ei kuvaa, LED-valo on sininen	<ul style="list-style-type: none"> Tarkista signaalin lähde. Varmista, ettei tietokone ole virransäästötilassa siirtämällä hiirtä tai painamalla mitä tahansa näppäimistön näppäintä. Tarkista, että signaalikaapeli on kytketty oikein. Liitä signaalikaapeli uudelleen tarvittaessa. Nollaa tietokone tai videosoitin.
Kuva ei täytä koko näyttöä	Kuva ei voi täyttää näytön korkeutta tai leveyttä	<ul style="list-style-type: none"> Erilaisten videoformaattien (kuvasuhteen) vuoksi näyttö saattaa näkyä koko näytössä. Aja sisäänrakennettu diagnostiikka.

USB-kohtaisia ongelmia

Erityiset oireet	Mitä koet	Mahdollisia ratkaisuja
USB-liitäntä ei toimi	USB- oheislaitteet eivät toimi	<ul style="list-style-type: none">• Tarkasta, että näyttösi on päällä.• Liitä paluusuunnan kaapeli uudelleen tietokoneeseesi.• Liitä USB-oheislaitteet (tulosuunnan liitin) takaisin.• Sammuta ja kytke sitten näyttö uudelleen päälle.• Käynnistä tietokone uudelleen.• Jotkut USB-laitteet, kuten ulkoinen kannettava kiintolevy, vaativat suurempaa sähkövirtaa. Liitä laite suoraan tietokonejärjestelmään.
Super Speed USB 3.0 -liitäntä on hidask	Super Speed USB 3.0 - oheislaitteet toimivat hitaasti tai eivät toimi ollenkaan	<ul style="list-style-type: none">• Tarkista, että tietokoneesi on USB 3.0-yhteensopiva.• Joissakin tietokoneissa on USB 3.0, USB 2.0, ja USB 1.1 -portit. Varmista, että käytät oikeaa USB-porttia.• Liitä paluusuunnan kaapeli uudelleen tietokoneeseesi.• Liitä USB-oheislaitteet (tulosuunnan liitin) takaisin.• Käynnistä tietokone uudelleen.
Langattomat USB-oheislaitteet lakkaavat toimimasta, kun USB 3.0 -laite kytketään	Langattomat USB-oheislaitteet, jotka reagoivat hitaasti tai toimivat vain, kun etäisyys itsensä ja vastaanottimensa välillä pienenee	<ul style="list-style-type: none">• Lisää etäisyyttä USB 3.0 -oheislaitteiden ja langattoman USB-vastaanottimen välillä.• Sijoita langaton USB-vastaanotin mahdollisimman lähelle langattomia USB-oheislaitteita.• Aseta langaton USB-vastaanotin USB-jatkojohdolla mahdollisimman kauas USB 3.0 -portista.

Liite

VAROITUS: Turvallisuusohjeet

⚠ VAROITUS: Muiden kuin tässä asiakirjassa määriteltyjen hallintalaitteiden, säätöjen tai menettelyjen käyttö voi aiheuttaa altistumisen sähköiskulle, sähkö- ja/tai mekaanisille vaaroille.

Lisätietoja turvallisuusohjeista on kohdassa Turvallisuus-, ympäristö- ja sääntelytiedot (SERI).

FCC-ilmoitukset (vain Yhdysvalloissa) ja muut sääntelytiedot

FCC-ilmoitukset ja muut sääntelytiedot ovat sääntelyn noudattamisen verkkosivustolla osoitteessa www.dell.com/regulatory_compliance.

Ota yhteyttä Delliin

Asiakkaat Yhdysvalloissa, soita 800-WWW-DELL (800-999-3355).

✍ HUOMAA: Jos sinulla ei ole Internet-yhteyttä, löydät yhteystiedot ostolaskusta, pakkauskirjasta, laskusta tai Delliin tuoteluettelosta.

Dell tarjoaa useita online- ja puhelinpohjaisia tuki- ja palveluvaihtoehtoja. Saatavuus vaihtelee maittain ja tuotteittain, ja jotkut palvelut eivät välttämättä ole käytettävissä alueellasi.

- Tekninen apu verkossa: www.dell.com/support/monitors
- Ota yhteyttä Delliin: www.dell.com/contactdell

EU-tuotetietokanta energiamerkinnoille ja tuotetietolomake

AW2521HFA: <https://eprel.ec.europa.eu/qr/347816>

AW2521HFLA: <https://eprel.ec.europa.eu/qr/348284>