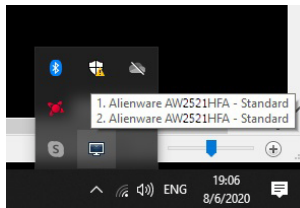


Dell Display Manager – Felhasználói útmutató

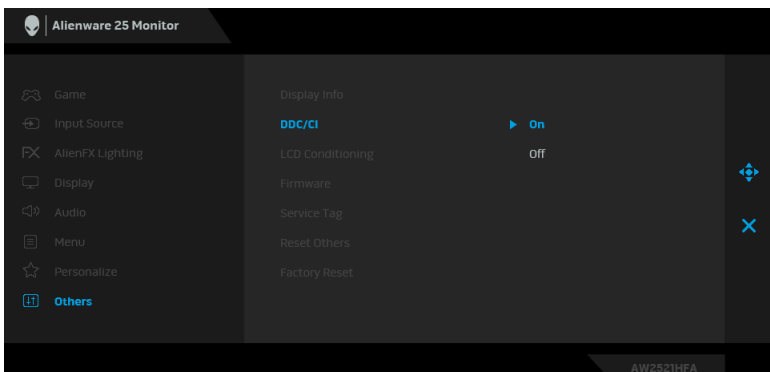
Áttekintés

A Dell Display Manager (DDM) egy Microsoft Windows rendszereken futtatható alkalmazás, amely a számítógéphez csatlakozó monitor vagy monitorok kezelésére használható. Lehetővé teszi a megjelenő kép kézi módosítását, automatikus beállítások alkalmazását, az energiagazdálkodás módosítását, az ablakok átrendezését, a kép elforgatását, illetve bizonyos Dell monitorokon egyéb funkciók elérését. A telepítését követően a Dell Display Manager a rendszer minden elindításakor automatikusan elindul, és elhelyezi az ikonját az értesítési területen. A rendszerhez csatlakoztatott monitorokkal kapcsolatban információk az egérmutatót az értesítési területen lévő ikonra húzva jeleníthetők meg.



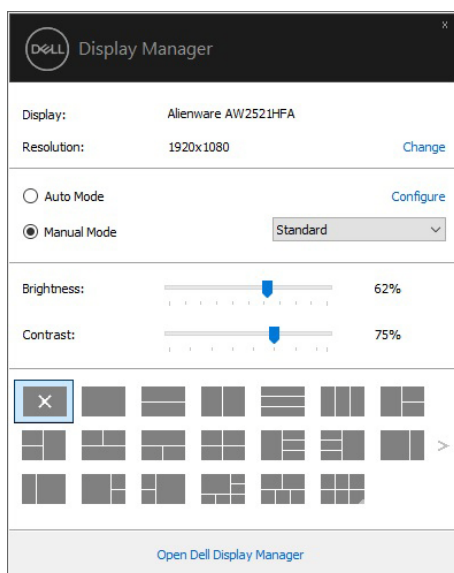
A DDM – alternatív lehetőségként – úgy is elindítható, hogy az egér jobb gombjával az asztra kattint, majd a Dell Display Manager elemet választja a megjelenő menüből.

MEGJEGYZÉS: A Dell Display Manager a DDC/CI csatornán keresztül kommunikál a monitorral. Győződjön meg arról, hogy a DDC/CI engedélyezve van az alábbi ábrán látható módon.



A gyorsbeállítási párbeszédpanel használata

Ha rákattint a Dell Display Managernek az értesítési területen található ikonjára, megnyílik a **Gyorsbeállítási** párbeszédpanel. Ha több támogatott Dell monitor is csatlakoztatva van a számítógéphez, a menüből választhatja ki, hogy melyik monitort szeretné konfigurálni. A **Gyorsbeállítási** párbeszédpanelen gyorsan módosítható a fényerő, a kontraszt, a felbontás, az ablakok elrendezése stb. Lehetővé teszi az előbeállítások közötti automatikus váltást, valamint a kívánt előbeállítás kézi kiválasztását is.



A **Gyorsbeállítási** párbeszédpanelről elérhető a Dell Display Manager speciális felhasználói felülete is, ahol az alapvető funkciók működése módosítható, konfigurálható az automatikus mód, valamint egyéb funkciók is elérhetők.

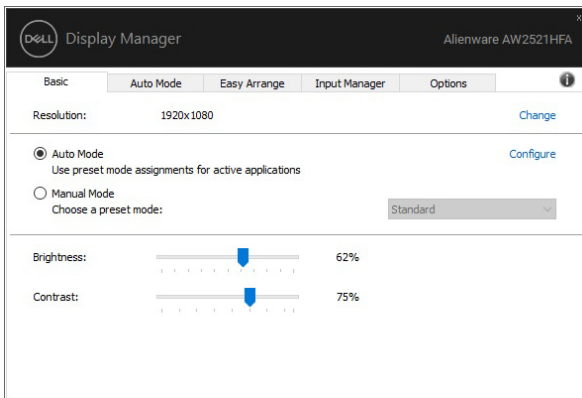
MEGJEGYZÉS:

Feladat	Funkció	Leírás
A DDM gyors elérése	Billentyűparancs a DDM felhasználói felületének megnyitására	<ul style="list-style-type: none">▪ Ctrl+Shift+D▪ A Page Up/Page Down billentyűvel, illetve a „>” elemre kattintva lapozhat az Easy Arrange (Egyszerű elrendezés) képernyőelrendezései között.

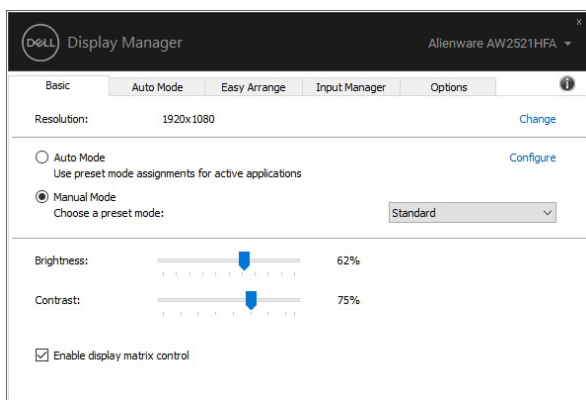
A DDM gyors elérése	Egy bizonyos monitor vezérlése többmonitoros rendszerénél	<ul style="list-style-type: none"> Válassza ki a kívánt monitort a legördülő listáról. A kiválasztott monitort egy Dell embléma jelöli. Végeztesen öntesztet a monitorral. A DDM felhasználói felületének áthelyezése az éppen konfigurált monitorra. A Ctrl+Shift+D billentyűkombinációval jelenítheti meg a minifelületet az egérmutató alatt.
---------------------	---	--

Az alapvető megjelenítési beállítások megadása

Az előbeállítások közül kézzel is választhat, az **Auto Mode (Automatikus mód)** használatakor pedig mindig az éppen aktív alkalmazásnak megfelelő előbeállítás lép érvénybe. Minden váltáskor egy képernyőn megjelenő üzenet jelzi, hogy melyik **Preset Mode (Előbeállított mód)** lépett érvénybe. A kiválasztott monitorhoz tartozó **Brightness (Fényerő)** és **Contrast (Kontraszt)** érték közvetlenül a **Basic (Alapszintű)** lapon is megadható.



MEGJEGYZÉS: Ha több Dell monitor is csatlakoztatva van a számítógéphez, jelölje be az „Enable display matrix control” (Kijelzőmátrix vezérlésének engedélyezése) jelölőnégyzetet; ezzel az összes monitoron alkalmazza a fényerővel, a kontraszttal és a színekkel kapcsolatos előbeállításokat.



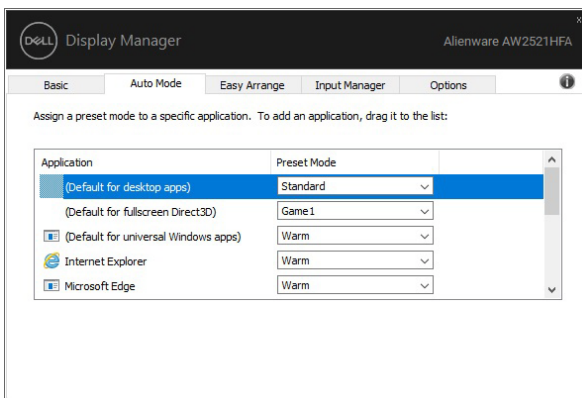
Előbeállítások társítása az alkalmazásokhoz

Auto Mode (Automatikus mód) használatkor lehetőség van arra, hogy az egyes **Preset Mode (Előbeállított mód)** társítsa a különféle alkalmazásokhoz, majd automatikusan érvénybe léptesse őket. Ha az **Auto Mode (Automatikus mód)** be van kapcsolva, a Dell Display Manager automatikusan átvált a megfelelő **Preset Mode (Előbeállított mód)**, amikor aktív a megadott alkalmazás. Az adott alkalmazáshoz társított **Preset Mode (Előbeállított mód)** lehet azonos is az összes csatlakoztatott monitoron, de akár monitoronként eltérő is lehet.

A Dell Display Manager számos népszerű alkalmazáshoz tartalmaz előre megadott beállításokat. Ha további alkalmazással szeretné bővíteni a társítási listát, egyszerűen húzza az alkalmazást az asztról, a Windows Start menüjéből vagy bármely más helyről a jelenlegi listára.

MEGJEGYZÉS: Parancsfájlokhoz, scriptekhez, betöltőkhöz és nem futtatható fájlokhoz (pl. ZIP archívumokhoz vagy egyéb becsomagolt fájlokhoz) nem társítható Preset Mode (Előbeállított mód).

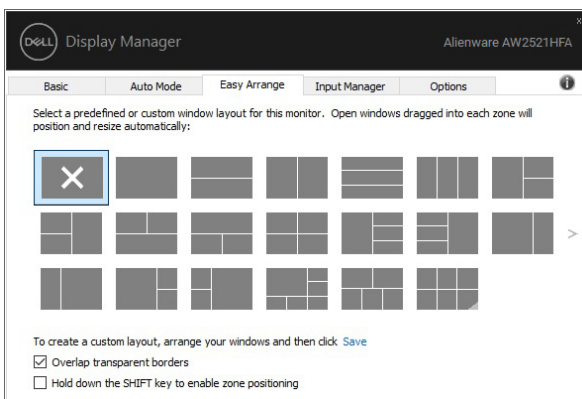
A Game (Játék) előbeállított mód konfigurálható úgy is, hogy minden olyan esetben lépjen érvénybe, amikor teljes képernyős módban fut valamilyen Direct3D alkalmazás. Ha meg szeretné előzni, hogy az alkalmazás ezt a módot használja, társítson hozzá másik előbeállított módot.



Az ablakok elrendezése az Egyszerű elrendezés funkcióval

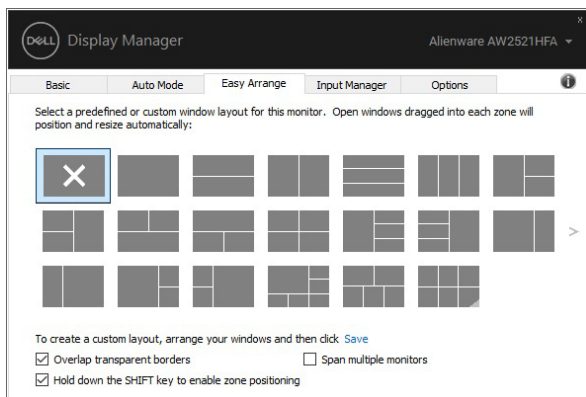
Az **Easy Arrange (Egyszerű elrendezés)** funkcióval könnyedén elrendezhetők az alkalmazások ablakai a képernyőn. Először válassza ki a tevékenységének megfelelően az előre megadott elrendezések valamelyikét, majd húzza az egyes alkalmazások ablakait a megadott zónákba. A „>” gombbal, illetve a Page Up/ Page Down billentyűvel további elrendezéseket is megjeleníthet.

Ha egyéni elrendezést szeretne létrehozni, kattintson az egyik olyan miniatűrre, amelynek a jobb alsó sarkában egy apró háromszög látható, a megjelenő ablakban rendezze el a sorokat és az oszlopokat, végül az **OK** gombra kattintva véglegesítse az elrendezést.

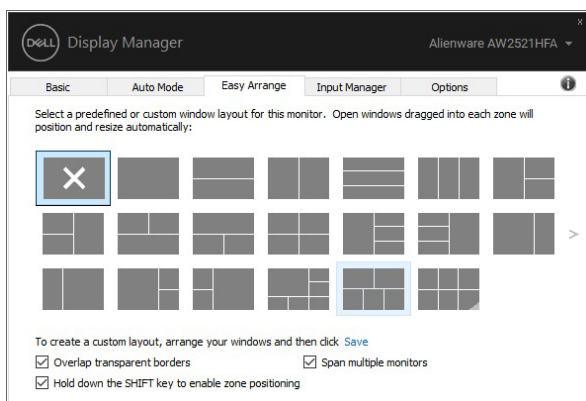


Windows 10 esetében az egyes virtuális asztalokon akár eltérő ablakelrendezés is használható.

Ha gyakran használja a Windows dokkolási funkcióját, akkor érdemes lehet bejelölni a „**Hold down the SHIFT key to enable zone positioning**” (**Zónapozicionálás bekapcsolása a SHIFT billentyű lenyomásával**) jelölőnégyzetet. Ilyenkor a Windows dokkolási funkciója előnyt élvez az **Easy Arrange (Egyszerű elrendezés)** funkcióval szemben. Ezt követően a Shift billentyű lenyomásával tudja igénybe venni az **Easy Arrange (Egyszerű elrendezés)** funkciót.




Ha mátrixba rendezve több monitort is használ, akkor az **Easy Arrange (Egyszerű elrendezés)** elrendezések az összes monitort egyetlen asztalként kezelve is használhatók. Ehhez jelölje be a „**Span multiple monitors**” (**Kiterjesztés több monitorra**) jelölőnégyzetet. A megfelelő hatékonyság érdekében ilyenkor gondosan rendezze el a monitorokat.



Az **Easy Arrange (Egyszerű elrendezés)** további speciális módokon is használható. Lásd az alábbi táblázatot.

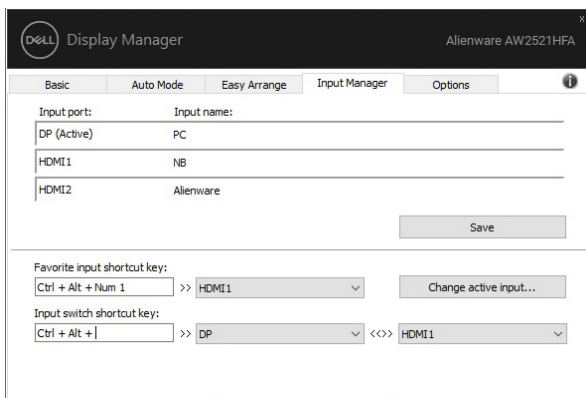
Feladat	Funkció	Leírás
Az Easy Arrange (Egyszerű elrendezés) speciális használata	Egyéni elrendezések	<ul style="list-style-type: none"> 5 egyéni Easy Arrange (Egyszerű elrendezés) elrendezés mentése és elnevezése. x*y minták konfigurálása.
	5 utoljára használt elrendezés	<ul style="list-style-type: none"> A Ctrl+Shift+Home billentyűkombinációval váltogathat az 5 utoljára használt elrendezés között.
	A partíciók menet közbeni átméretezése	<ul style="list-style-type: none"> Az éppen használt Easy Arrange (Egyszerű elrendezés) elrendezés celláinak átméretezésekor és a cellák számának módosításakor tartsa lenyomva a Ctrl billentyűt. Az új Easy Arrange (Egyszerű elrendezés) elrendezést az alkalmazás az Easy Arrange (Egyszerű elrendezés) ikon pozíciójára menti. Ha a Ctrl billentyűt lenyomva tartva rákattint egy korábban módosított elrendezés ikonjára, azzal visszaállíthatja az eredeti elrendezést.
Easy Arrange (Egyszerű elrendezés) elrendezések álló módban	<ul style="list-style-type: none"> Az álló módhoz tartozó Easy Arrange (Egyszerű elrendezés) ikonok akkor jelennek meg, amikor a monitor álló módba van forgatva. 	

 **MEGJEGYZÉS:** Egyes alkalmazások megkövetelnek egy bizonyos minimális felbontást a saját ablakukban. Az ilyen alkalmazásoknál előfordulhat, hogy nem férnek el az adott Easy Arrange (Egyszerű elrendezés) zónában, ha az kisebb az elvárt ablakméretnél.

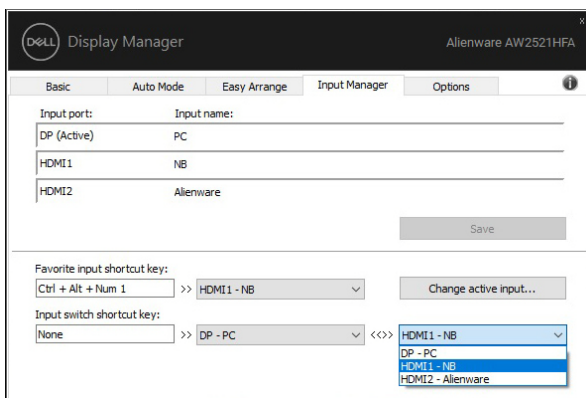
Több videobemenet kezelése

Az **Input Manager (Bemenetkezelő)** lap kényelmes lehetőséget biztosít a Dell monitorhoz csatlakoztatott videobemenetek kezelésére. A segítségével több számítógépen egyidejűleg végzett munka során egyszerűen lehet váltani a bemenetek között.

A monitor összes videobemeneti portja megjelenik a listán. A bemeneteket tetszés szerint elnevezheti. Amikor végzett, ne feledje menteni a változtatásokat. Gyorsbillentyűt is megadhat, amellyel gyorsan át tud váltani a legtöbbet használt bemenetre, illetve egy másik gyorsbillentyűvel a két leggyakrabban használt bemenet között is váltogathat.



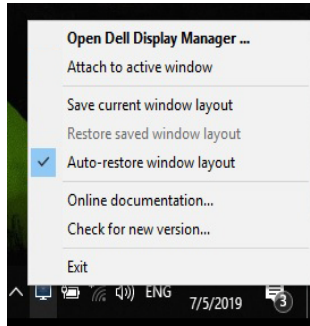
A legördülő listáról választva bármelyik bemeneti forrásra átkapcsolhat.



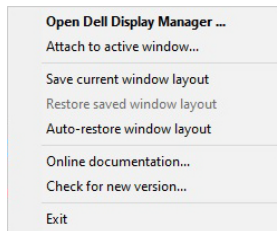
MEGJEGYZÉS: A DDM akkor is kommunikál a monitorral, ha azon egy másik számítógép képe látható. A DDM alkalmazást érdemes a leggyakrabban használt számítógépre telepíteni, majd onnan vezérelni a bemenetek közötti váltásokat. A DDM a monitorhoz csatlakozó más számítógépekre is telepíthető.

Az alkalmazások pozíciójának visszaállítása

A DDM segítségével visszaállítható az alkalmazások ablakainak pozíciója, amikor újracsatlakoztatja a számítógépet a monitorhoz vagy monitorokhoz. Ez a funkció az egér jobb gombjával a DDM alkalmazásnak az értesítési területen található ikonjára kattintva érhető el.



Ha engedélyezi az **„Auto-restore window layout” (Ablakok elrendezésének automatikus visszaállítása)** funkciót, akkor a DDM követi és megjegyzi az alkalmazások ablakainak pozícióját. A DDM automatikusan visszaállítja az alkalmazások ablakait az eredeti helyükre, amikor Ön újracsatlakoztatja a számítógéphez a monitort vagy monitorokat.



Ha az ablakok átrendezése után szeretne újra visszatérni egy bevált ablakelrendezésre, akkor először a **„Save current window layout” (Jelenlegi ablakelrendezés mentése)** funkcióval mentse az elrendezést, amelyet a **„Restore saved window layout” (Mentett ablakelrendezés visszaállítása)** funkcióval állíthat vissza.

Előfordulhat, hogy a mindennapok során többféle típusú és felbontású monitort is használ, és szeretne eltérő ablakelrendezést használni rajtuk. A DDM képes felismerni az egyes monitorokat, majd ennek megfelelően visszaállítani az alkalmazások pozícióját.

Ha ki kell cserélnie egy kijelzőmátrix valamelyik tagját, akkor lehetőség van arra, hogy a csere előtt mentse az ablakelrendezést, majd az új monitor beüzemelését követően visszaállítsa azt.

MEGJEGYZÉS: Ennek a funkciónak a használatához nyitva kell hagynia az alkalmazásokat. A DDM nem indít el semmilyen alkalmazást.

Az energiamegtakarítást szolgáló funkciók használata

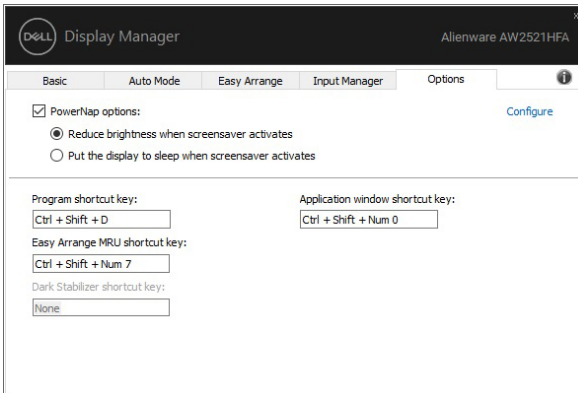
Az **Options (Beállítások)** lapon érhetők el a PowerNap energiamegtakarítási funkciók, illetve itt lehet személyre szabni a velük kapcsolatos billentyűparancsokat.

A felső részen választhat, hogy szeretné-e minimálisra csökkenteni a monitor fényerejét vagy alvó módra kapcsolni a monitort, amikor aktiválódik a képernyőkímélő.

További billentyűparancsok

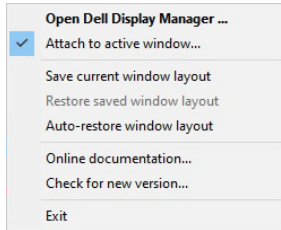
A DDM következő funkcióihoz adható meg billentyűparancs:

- **Program shortcut key (A program billentyűparancsa):** a **Gyorsbeállítási** párbeszédpanel gyors megnyitása.
- **Easy Arrange MRU shortcut key (Egyszerű elrendezés utoljára használt elrendezéseinek billentyűparancsa):** gyors váltás az utoljára használt 5 ablakelrendezés valamelyikére.
- **Application window shortcut key (Alkalmazásablak billentyűparancsa):** az **Auto Mode (Automatikus mód)** és az **Easy Arrange (Egyszerű elrendezés)** által kínált lehetőségek elérésére szolgáló gyorsmenüt megnyitó billentyűparancs.

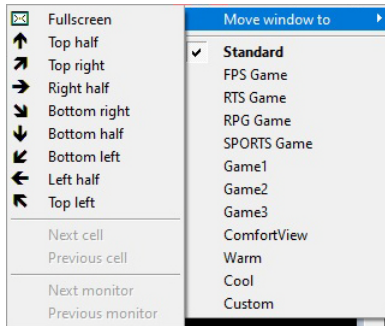


A DDM csatolása az aktív ablakhoz

Windows 10 rendszeren lehetőség van arra, hogy az aktív ablak eszköztárán a DDM parancsikonja is megjelenjen. A funkció bekapcsolásához kattintson az egér jobb gombjával a DDM alkalmazásnak az értesítési területen található ikonjára, majd kattintson a menü **Attach to active window (Csatolás az aktív ablakhoz)** elemére.

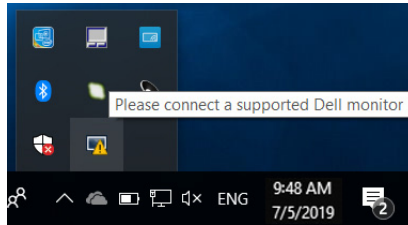


Ha rákattint az egér jobb gombjával az eszköztáron lévő ikonra, megjelenik a DDM gyorsmenüje, amelyből az **Auto Mode (Automatikus mód)** és az **Easy Arrange (Egyszerű elrendezés)** lehetőségei közül választhat.

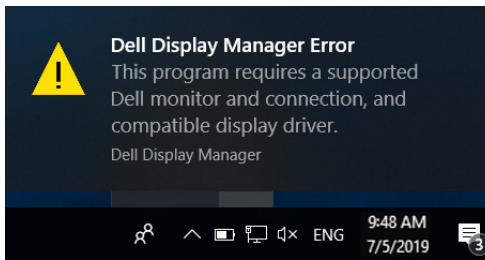


Hibaelhárítás

Ha a DDM nem használható a monitorral, a DDM az alábbi ikont jeleníti meg az értesítési területen.



Kattintson az ikonra, és a DDM megjelenít egy részletesebb hibaüzenetet.



Ne feledje, hogy a DDM csak a Dell gyártmányú monitorokkal használható. A más gyártótól származó monitorokat a DDM nem támogatja.

Ha Ön támogatott Dell monitort használ, de a DDM nem képes azt észlelni, illetve kommunikálni vele, akkor a hiba elhárítása érdekében hajtsa végre a következő lépéseket:

1. Győződjön meg arról, hogy a videokábel megfelelően csatlakoztatta a monitorhoz és a számítógéphez, és a csatlakozók megfelelően illeszkednek.
2. A monitor képernyőn megjelenő menüjében ellenőrizze, hogy engedélyezve van-e a DDC/CI.
3. Ellenőrizze, hogy a grafikus vezérlő gyártója (Intel, AMD, NVIDIA stb.) által kiadott legújabb illesztőprogramot használja-e. A DDM alkalmazással kapcsolatos hibák sok esetben a megjelenítési illesztőprogramra vezethetők vissza.
4. Távolítsa el a számítógép grafikus portja és a monitor között található összes dokkolóállomást, hosszabbító kábelt és átalakítót. Egyes olcsóbb hosszabbítók, hubok és átalakítók nem támogatják a DDC/CI technológiát, és működési problémát okozhatnak a DDM oldalán. Ha ilyen jellegű készüléket használ, frissítsen a hozzá készült illesztőprogram legújabb verziójára.

5. Indítsa újra a rendszert.

Előfordulhat, hogy a DDM nem működik megfelelően a következő monitorokkal:

- A 2013 előtt készült, valamint a D sorozatnál régebbi Dell monitorok. További információt a Dell terméktámogatási oldalán talál
- Az NVIDIA G-sync technológiáját használó, játékra szánt monitorok
- A virtuális és a vezeték nélküli kijelzők nem támogatják a DDC/CI technológiát
- Egyes korai DP 1.2 típusú monitoroknál szükség lehet az MST/DP 1.2 letiltására, ami a képernyőn megjelenő menüben tehető meg

Ha a számítógép csatlakoztatva van az internetre, akkor előfordulhat, hogy üzenet hívja fel a figyelmet a DDM alkalmazás újabb verziójának elérhetőségére. Javasoljuk, hogy ilyenkor töltsse le és telepítse a DDM alkalmazás legújabb verzióját.

Azt, hogy jelent-e meg újabb verzió, úgy is ellenőrizheti, hogy a „Shift” billentyűt lenyomva tartva az egér jobb gombjával a DDM alkalmazás ikonjára kattint.

