

Dell USB-C モバイルアダプタ DA300 ユーザーガイド

法令モデル:DA300z



注意、および警告



メモ:メモは、コンピュータを使いやすくするための重要な情報を説明しています。



注意:注意は、ハードウェアの損傷またはデータの損失の可能性を示し、問題を回避する方法を示します



警告:警告は、物的損害、けが、または死亡の原因となる可能性を示しています。

©2017-2018 Dell Inc.全権利を取得しています。Dell,EMC, およびその他の商標はDell Inc. またはその子会社の商標です。その他の商標はそれらの各所有者の商標である可能性があります。

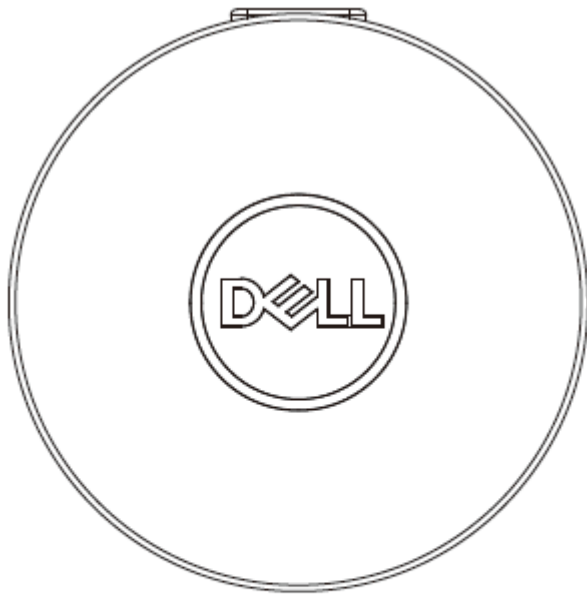
2018年11月

レビュー: A01

目次

内容物.....	4
機能.....	5
正面図.....	5
背面図.....	5
モバイルアダプタを使用する.....	6
トラブルシューティング.....	11
仕様書.....	13
法的情報.....	15
保証.....	15

内容物



1

1 モバイルアダプター

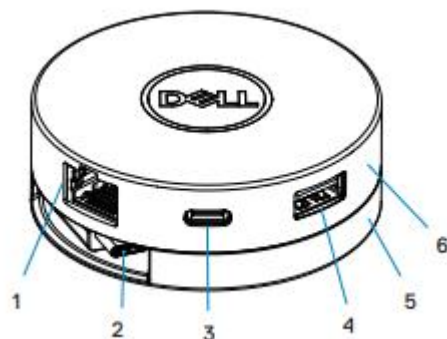


2

2 文書

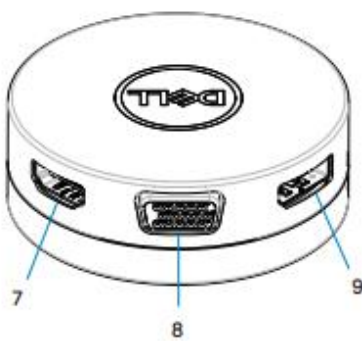
機能

正面図



- | | |
|-------------|--------------|
| 1 イーサネットポート | 2 USB-C ケーブル |
| 3 USB-C ポート | 4 USB-A ポート |
| 5 ボトムセクション | 6 上部セクション |

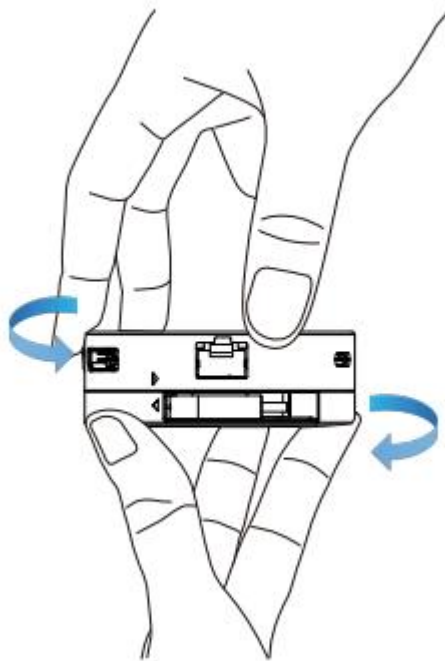
背面図



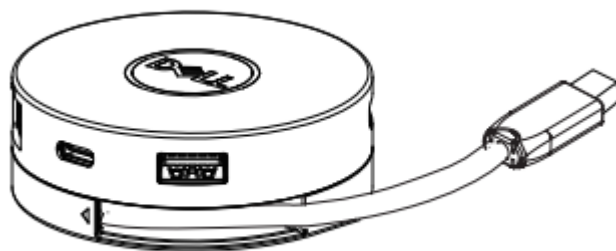
- | | |
|-------------|-----------|
| 7 HDMI ポート | 8 VGA ポート |
| 9 ディスプレイポート | |

モバイルアダプタを使用する

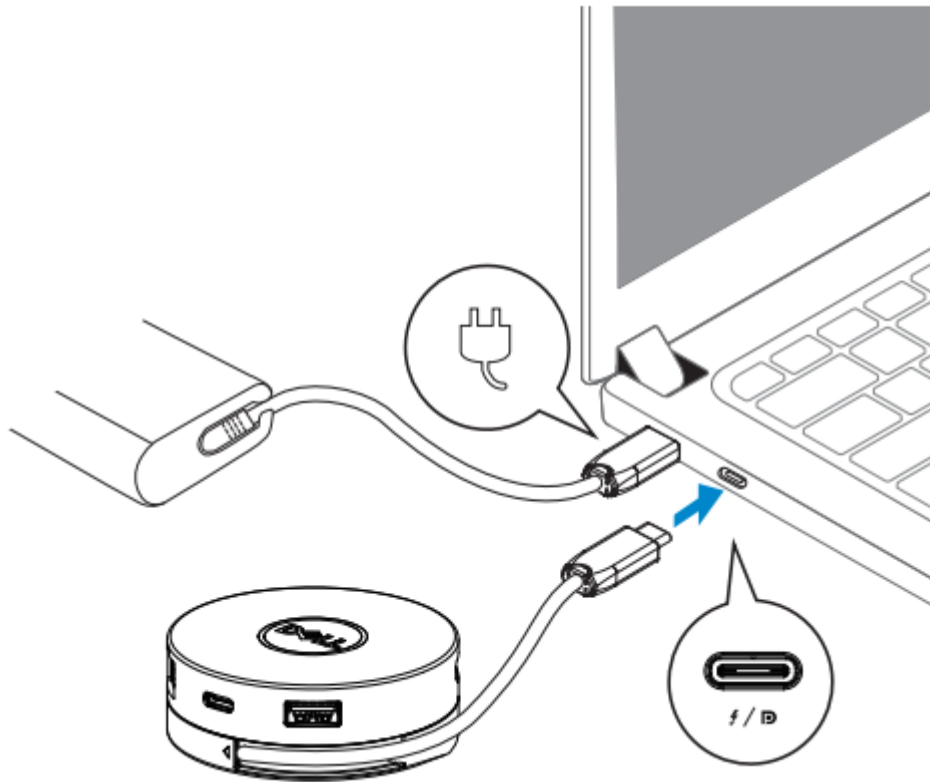
1.モバイルアダプターの底部を持ってください。



2.USB-C ケーブルを手前にして、上部を回して USB-C ケーブルを外します。

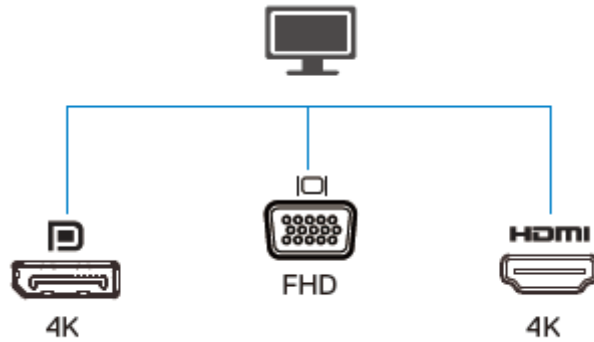


3.モバイルアダプタの USB-C ケーブルをコンピュータの USB-C ポートに接続します。

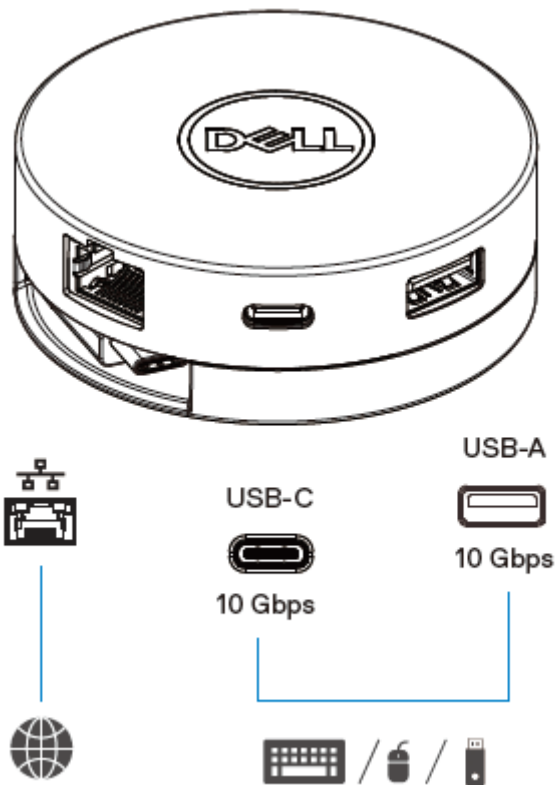


メモ：このアダプター（DA300）で、Thunderbolt または USB-C（DisplayPort Alt Mode）ポートでは、送電パススルーがサポートされていません。

4.周辺機器をモバイルアダプタに接続します。



メモ：モバイルアダプターは一度にディスプレイ1台のみをサポートします。



ビデオポート

外部ディスプレイまたはプロジェクタを接続します。



ネットワークポート

ルータまたはブロードバンドモデムのイーサネット (RJ45) ケーブルをネットワークまたはインターネットに接続します。

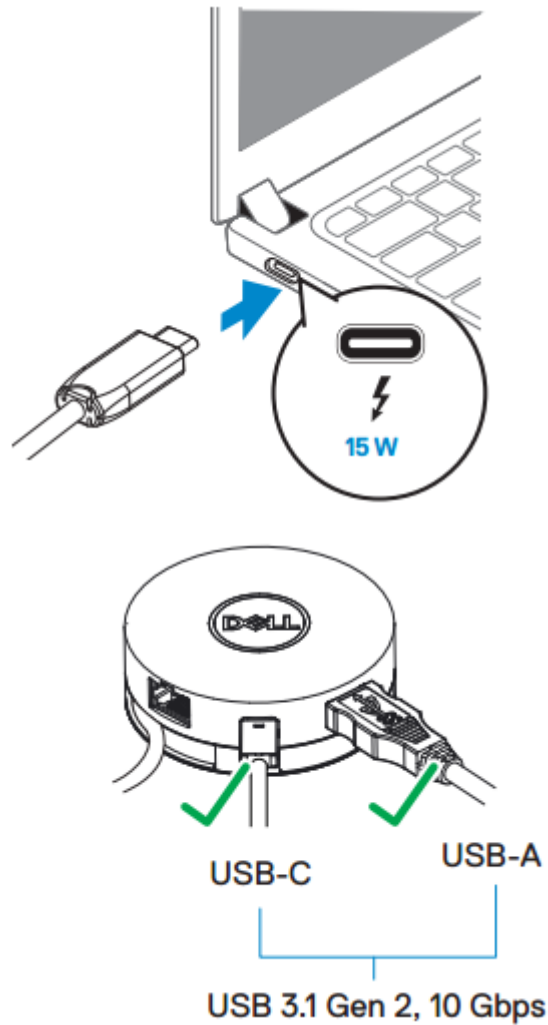


USB-C および
USB-A ポート

キーボード、マウス、外部記憶装置などの周辺機器を接続します。



メモ：アダプターがお使いのコンピューターの Thunderbolt または 15 ワットの USB-C (DisplayPort Alt Mode) ポートに接続されると、選択された Dell コンピューターのダウンストリームの USB-A ポートと USB-C ポートが USB3.1Gen2(10 Gbps)のデータ送信レートで同時に動作します。

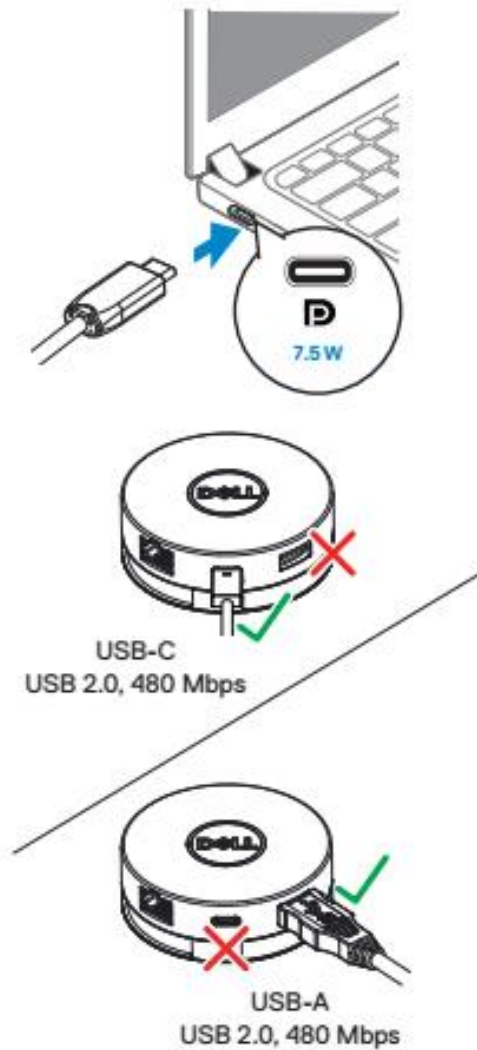




メモ：アダプタをコンピュータの 7.5 ワット USB-C (DisplayPort Alt Mode) ポートに接続すると、ダウンストリーム USB-A ポートまたは USB-C ポートのいずれかのみが先着順で USB2.0 (480Mbps) のデータ送信レートで動作します。


例：

- 周辺機器がモバイルアダプタの USB-C ポートに接続されていると、USB-A は無効になります。
- 周辺機器がモバイルアダプタの USB-A ポートに接続されると、USB-C は無効になります。



トラブルシューティング

問題	可能な解決策
モバイルアダプタがコンピュータの USB-A ポートで動作していません	モバイルアダプタは、お使いのコンピュータの USB-C ポートとのみ互換性があります。つまり、 Thunderbolt ポートまたは USB-C (DisplayPort Alt Mode) ポートです。
複数のディスプレイが動作しない	モバイルアダプターは、単一のディスプレイアウトのみをサポートします。周辺機器は、 HDMI ポートまたは DisplayPort 、または VGA ポートに同時に接続することができます。
すべてのポートを同時に利用することはできません	<ul style="list-style-type: none">モバイルアダプタをコンピュータの Thunderbolt または 15 ワット USB-C (DisplayPort Alt Mode) ポートに接続する場合は、1 つのビデオ出力ポート、1 つのイーサネットポート、および 2 つの USB-C ポートを使用できます。モバイルアダプタをコンピュータの 7.5 ワット USB-C (DisplayPort Alt Mode) ポートに接続する場合は、1 つのビデオ出力ポート、1 つのイーサネットポート、および 1 つのみの USB ポートを使用できます。
ペリフェラルをモバイルアダプタに接続すると、電源サージメッセージがポップアップ表示される	<ul style="list-style-type: none">モバイルアダプタに接続した周辺機器には、より多くの電力が必要です。モバイルアダプタに接続されている他の周辺機器の接続を外します。高出力の周辺機器の場合は、周辺機器をコンピュータに直接接続することを推奨します。
モバイルアダプターに接続したときに外付け SSD / HDD およびオプティカル (CD / DVD / Blu-ray) ドライブを読み書きできない	<ul style="list-style-type: none">一部の外付け SSD / HDD / オプティカルドライブ は、モバイルアダプタがサポートできるものより高い電力を必要とします。外付け SSD / HDD / オプティカルドライブ をコンピュータに直接接続することをお勧めします。

問題	可能な解決策
<p>モバイルアダプタの HDMI または DisplayPort に接続すると、モニタの解像度が 4K 60Hz より低くなります</p>	<p>60Hz で 4K 解析度を持つモニタと DisplayPort 1.3 またはそれ以降を持つコンピューターで、60Hz での 4K 解像度がサポートされます。以下の DisplayPort 1.3 をサポートするコンピューターで、サポートされる最大解析度は 30Hz で 4K です。</p>
<p>モバイルアダプタが USB-C ポート経由でコンピュータを充電していません</p>	<p>モバイルアダプタは、電力供給仕様をサポートしておりません。USB-C ポートはデータ送信のみをサポートし、デバイス間での電力供給をサポートしません。</p>
<p>モバイルアダプタが MAC アドレスのパススルーと PXE ブートをサポートしていない</p>	<ul style="list-style-type: none"> • モバイルアダプタは、システム BIOS をサポートする MAC アドレスパススルーと PXE ブートをサポートします。 • コンピュータの BIOS が MAC アドレスのパススルーと PXE ブートをサポートしていない場合、モバイルアダプタはこれらの機能をサポートできません。 • PXE ブートのサポートは、コンピュータの BIOS によって異なります。詳細については、お使いのコンピュータのマニュアルを参照してください。 • ビデオ接続ケーブルを確認してください。 • モバイルアダプタから周辺機器のプラグを抜き、10 秒待つて周辺機器を接続します。 • ビデオ接続ケーブルを確認してください。 • [コントロールパネル]> [すべてのコントロールパネルの項目]> [ディスプレイ]> [画面解像度]で、ビデオ解像度を確認して更新します。 • [コントロールパネル]> [すべてのコントロールパネル項目]> [ディスプレイ]> [画面解像度]の設定を変更します。
<p>UEFI /レガシーモードでの PXE ブートが機能していません</p>	
<p>モバイルアダプターに接続されたモニターに映像が映し出されていません</p>	
<p>接続されたモニターに映像が歪んだり破損しています。</p>	
<p>接続されたモニタの映像が拡張モードで表示されません。</p>	<ul style="list-style-type: none"> • Windows キーを押してモードを切り替える  + P。

仕様書

アップストリーム入力
ダウンストリームデータポート

USB-C

- 1 x USB 3.1 Gen2 タイプ A ポート
- 1 x USB 3.1 Gen2 タイプ C ポート
- 1 x RJ45 ポート

ダウンストリームビデオ出力ポートと
解像度がサポートされています

3つのポートの内1つからの単一のビデオ出力:

- 1 x DisplayPort 1.4 (3840 x 2160 max) / 60 Hz
- 1 x HDMI 2.0 (3840 x 2160 max) / 60 Hz
- 1 x VGA (1920 x 1080 max) / 60 Hz

LAN ポートの LED 表示

- 接続：緑（常時点灯）
- アクティブリンク：黄色（点滅）



メモ: モバイルアダプタをコンピュータの Thunderbolt または 15 ワット USB-C (DisplayPort Alt Mode) ポートに接続すると、選択された Dell コンピューターでの USB3.1Gen2(10 Gbps)のデータ送信レートで USB-A ポートと USB-C ポートが同時に動作します。



メモ: モバイルアダプタをコンピュータの 7.5 ワット USB-C (DisplayPort Alt Mode) ポートに接続すると、USB-A ポートと USB-C ポートのいずれかが動作します。

例:

- 周辺機器がモバイルアダプタの USB-C ポートに接続されていると、USB-A は無効になります。
- 周辺機器がモバイルアダプタの USB-A ポートに接続されると、USB-C は無効になります。



メモ: 60Hz で 4K の解析度が、DisplayPort 1.3 またはそれ以降を持つ 60Hz の 4K 解像度を持つモニターでサポートされています。以下の DisplayPort 1.3 をサポートするコンピューターで、サポートされる最大解析度は 30Hz で 4K です。

推奨システム要件

サポートされているオペレーティングシステム

- Windows 7、Windows 8、Windows 8.1、Windows 10（32/64 ビット）
- Mac OS
- Chrome OS 61.0.3163.123 および 65.0.3325.209

動作温度

最高周囲温度 35℃ で動作

法的情報

保証

限定保証および返品方針

Dell ブランド製品には、1 年間の限定ハードウェア保証が付いています。Dell システムと一緒に購入された場合は、システムの保証に従います。

米国のお客様の場合：

この購入およびこの製品の使用は、Dell のエンドユーザー契約に準拠しています。この文書は拘束力のある仲裁条項を含んでいます。

ヨーロッパ、中東、アフリカのお客様の場合：

Dell ブランド製品は、該当する国内消費者法的権利、お客様が締結した小売販売契約（お客様と小売業者の間で適用される）、および Dell のエンドユーザー契約条件の対象となります。

デルでは、追加のハードウェア保証も提供しています。Dell エンドユーザー契約および保証条件の詳細は、Dell.com にアクセスし、「ホーム」ページの下部にあるリストから国を選択し、エンドユーザー条件の「契約条件」リンクまたは保証条件の「サポート」リンクをクリックします。

米国外のお客様の場合：

デルブランド製品の販売および使用は、適用される全国消費者法的権利、お客様が締結した小売販売契約（お客様と小売業者の間で適用される）およびデルの保証条件の対象となります。デルでは、追加のハードウェア保証を提供する場合があります。デルの保証条件の詳細は、「ホーム」ページの一番下にあるリストから国を選択し、「利用規約」リンクをクリックすることで確認できますまたは保証期間の「サポート」リンクをクリックします。