

Dell  
Cable USB Easy Transfer para Windows

Guía del usuario



# Contenido

[Introducción](#)

[Configuración](#)

[Preguntas frecuentes / Resolución de problemas](#)

# Introducción

## Dell Cable USB Easy Transfer para Windows Guía del usuario

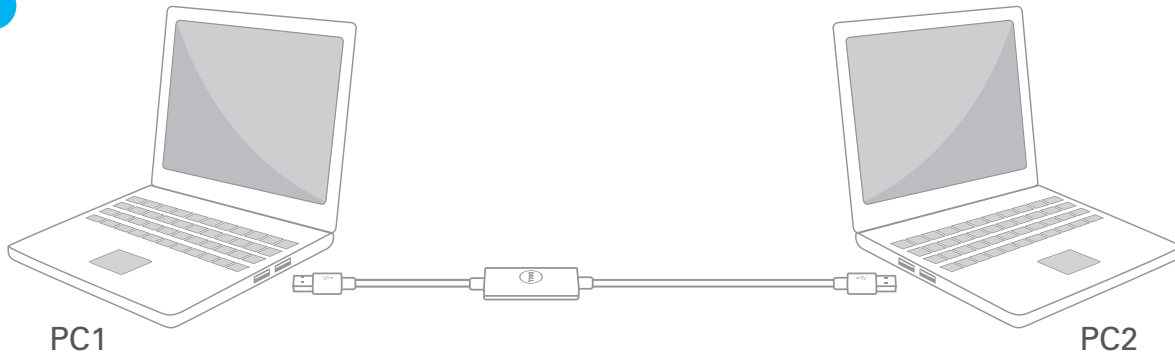
## Información general

Enhorabuena por comprar el nuevo cable Dell USB Easy Transfer para Windows. Esta guía del usuario ha sido desarrollada para proporcionar la información que le ayudará a configurar y manejar su nuevo cable, el cual simplificará sus transferencias de datos entre equipos.

El cable Dell USB Easy Transfer para Windows puede utilizarse entre dos PC que ejecuten los sistemas operativos Windows 2000, Windows XP, Windows Vista, Windows 7 y Windows 8. Ambos sistemas operativos deben disponer de una interfaz USB. Este producto puede utilizarse para transferir archivos, compartir datos y sincronizar el correo electrónico y otros documentos importantes entre dos ordenadores.

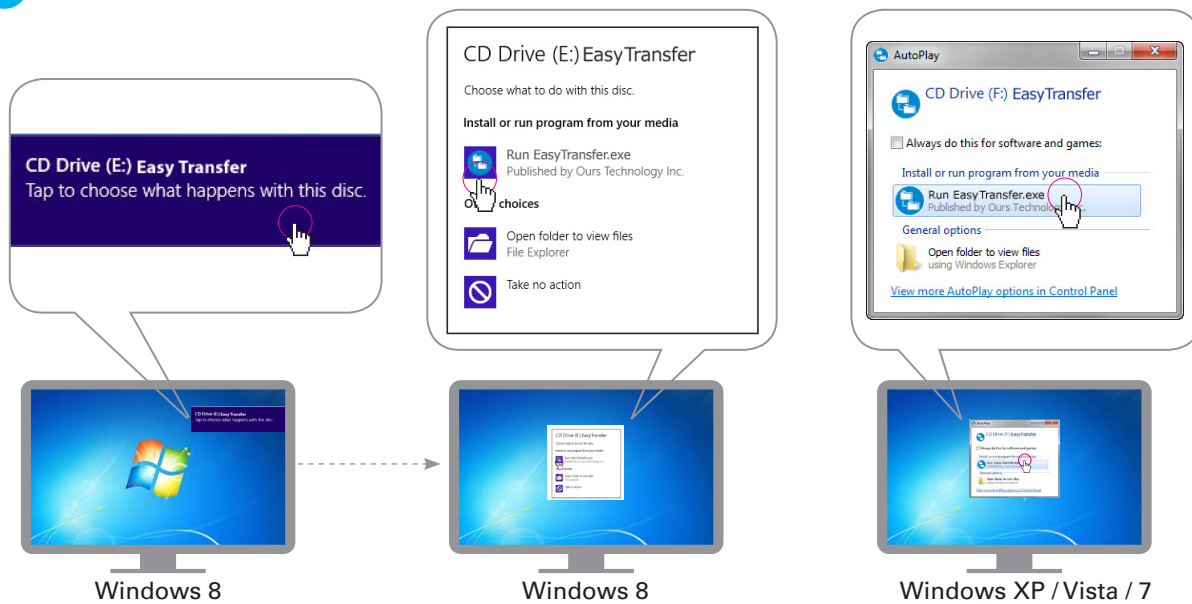
# Configuración

1



Conecte uno de los extremos del cable USB de transferencia en el PC 1 y el otro extremo en el PC 2.

2



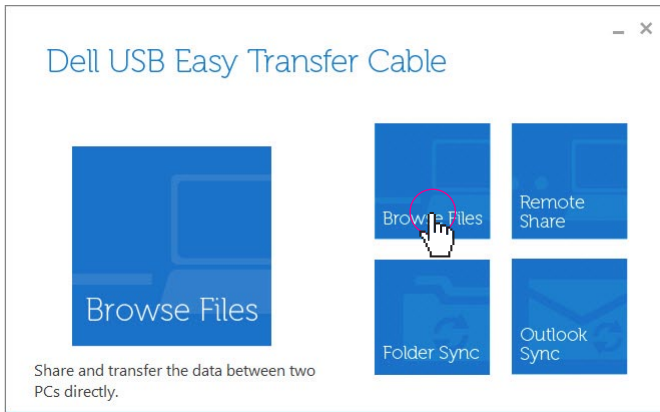
Ambos detectarán automáticamente el software y abrirán una ventana emergente para comenzar a ejecutar dicho software.

**Nota:** Si no aparece una ventana emergente de manera automática, utilice la ruta siguiente para iniciar el software de modo manual: Menú de Inicio > Equipo (Mi PC) y haga doble clic en la unidad de CD.

USB LED Behavior		
Off	Slow blinking	Fast blinking
Disconnected	Standby	Data transmission

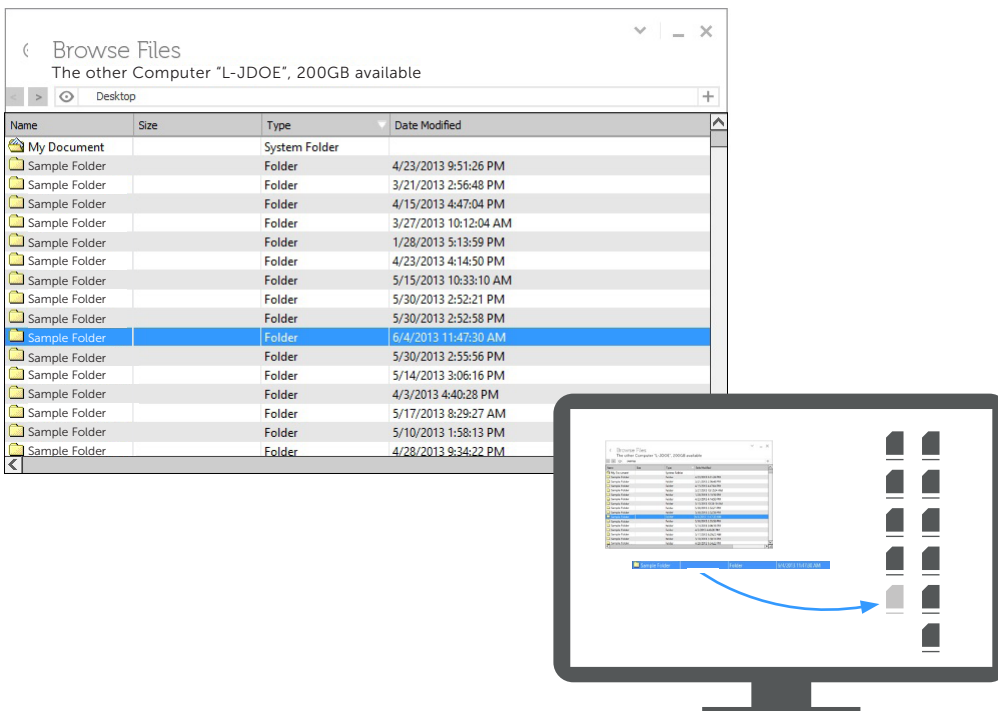
# Buscar archivos

1



Haga clic en el botón **Buscar archivos** de la ventana del menú principal de ambos PC.

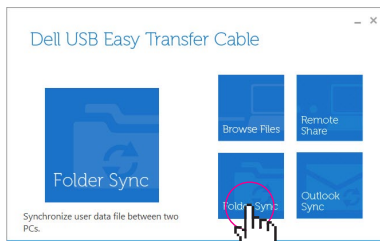
2



Localice los archivos o carpetas que desee transferir en la ventana **Buscar archivos** y a continuación haga clic y arrástrelos hasta el escritorio del PC.

# Sincronización de carpetas

1

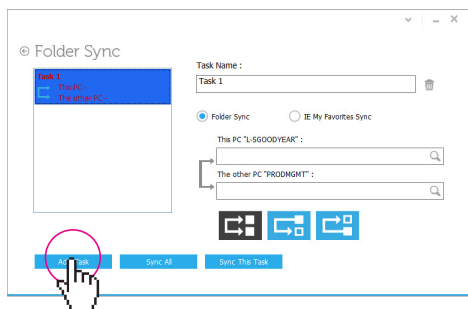


PC1

Haga clic en el botón **Sincronización de carpetas** de la ventana del menú principal de ambos PC.

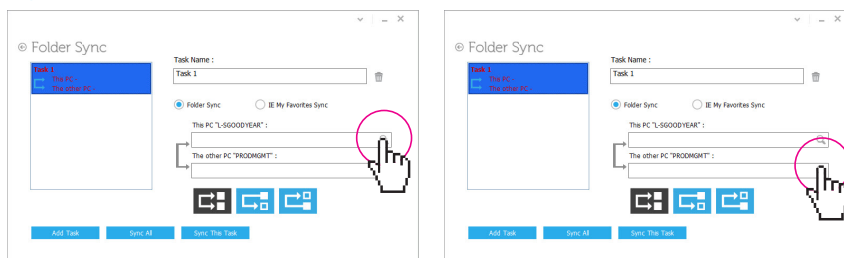
**Nota:** El primer PC en que haga clic deberá ser en el que se completen los pasos siguientes.

2



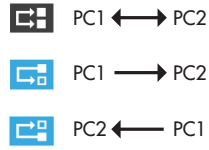
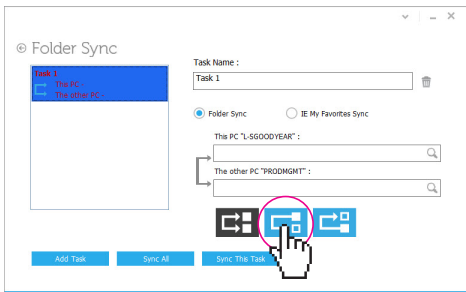
Haga clic sobre **Agregar tarea**.

3



Elija la carpeta que desea sincronizar y el destino.

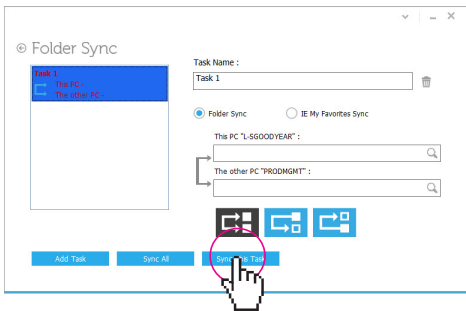
4



Existen tres opciones de sincronización de carpeta:

- Sincronizar carpetas entre ambos PC
- Transferir de PC 1 a PC 2
- Transferir de PC 2 a PC 1

5

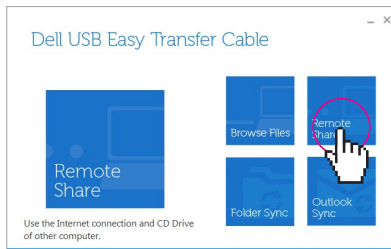


Haga clic sobre **Sincronizar esta tarea** o **Sincronizar todo** si va a realizar más de una tarea.



# Remote Share

1

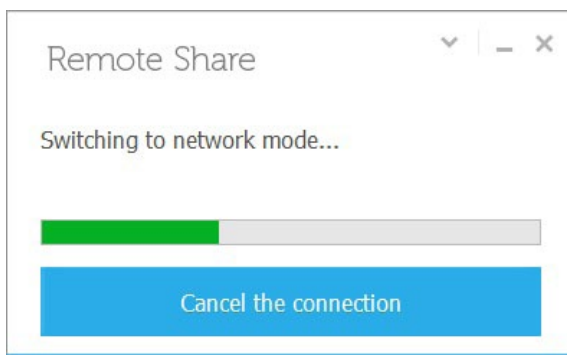


PC1

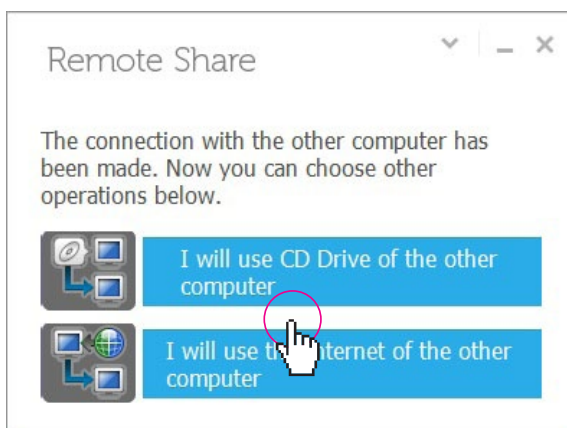
Haga clic en el botón **Compartir en remoto** de la ventana del menú principal de ambos PC.

**Nota:** El primer PC en que haga clic deberá ser en el que se completen los pasos siguientes.

2



3



Elija la unidad de CD o conexión de Internet que va a compartirse.

4

The other computer's CD Drive has been shared, you can open Windows Explorer to use it.

Open Windows Explorer

OK

5

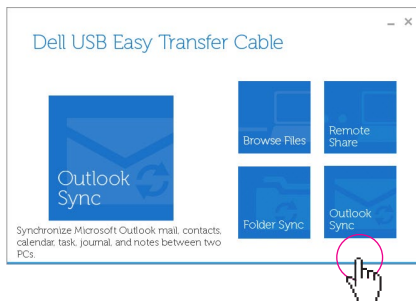
Remote Share



Internet connection is sharing on the other computer, please wait...

# Sincronización de Outlook

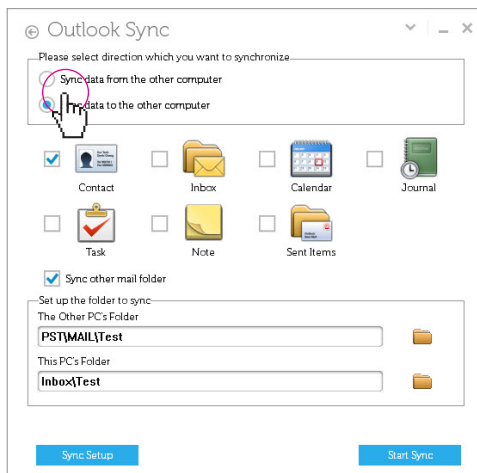
1



Haga clic en el botón **Sincronización de Outlook** del PC principal.

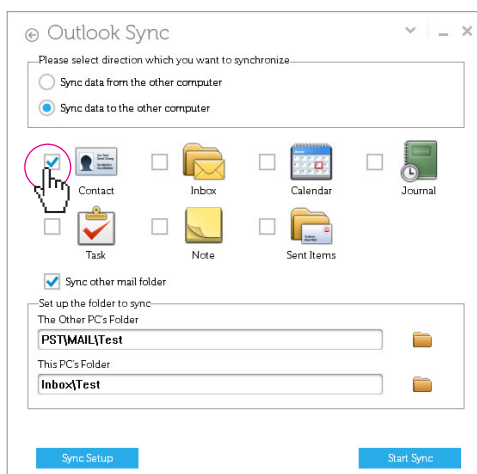
**Nota:** El primer PC en que haga clic deberá ser en el que se completen los pasos siguientes.

2



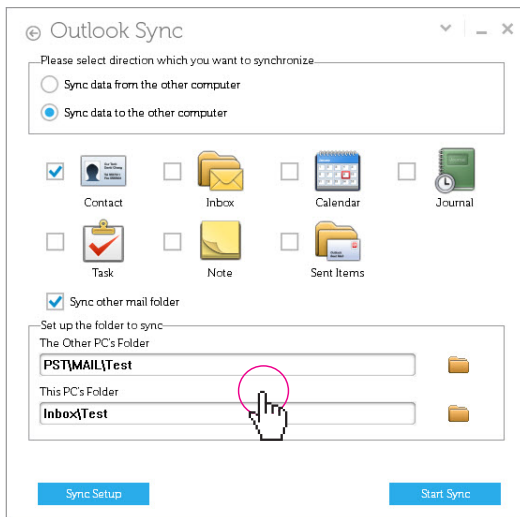
Elija en qué dirección se sincronizarán los archivos o datos.

3



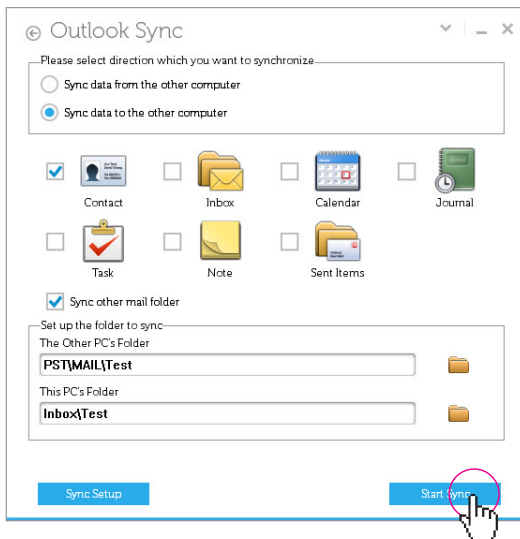
Elija qué elementos desea que se sincronicen.

4



Elija la carpeta del PC remoto y el PC local al que se enviarán estos elementos o archivos.

5



Haga clic en "Iniciar sincronización" para sincronizar los archivos de Outlook seleccionados.

## Preguntas frecuentes:

1. ¿Puedo transferir programas como Microsoft Word o Excel?
  - a. No. Este cable solo puede transferir archivos o carpetas. No transferirá los programas instalados en ninguno de los ordenadores.
2. ¿Cómo transfiero mis favoritos de Internet Explorer al nuevo ordenador?
  - a. Seleccione la opción **Sincronización de carpetas** y seleccione **Sincronizar mis favoritos de IE**.
3. ¿Cómo transfiero los favoritos de Firefox o Google Chrome (no los de IE) al otro ordenador?
  - a. Deberá usted exportar los favoritos.
  - b. Transfiera ese archivo al nuevo ordenador.
  - c. Seleccione **Importar favoritos** y seleccione a continuación el archivo que se transfirió al nuevo ordenador.
4. ¿Debe instalarse Outlook en ambos ordenadores para realizar una sincronización de Outlook?
  - a. Sí. Tendrá que instalar Outlook tanto en el ordenador nuevo como en el viejo para ejecutar una sincronización de Outlook.
5. ¿Con qué versiones de Office Outlook es compatible la sincronización de Outlook?
  - Office 2003 Service Pack 3
  - Office 2007 Service Pack 1
  - Office 2010
  - Office 2013
6. ¿Tiene importancia el conector USB concreto que conecte en cada PC?
  - a. No. El cable ha sido diseñado para que la comunicación sea bidireccional.
7. ¿Cómo ejecuto el software si la ventana de ejecución automática no aparece al conectar el cable?
  - a. Haga clic en el botón **Inicio > Equipo (Mi PC** en XP) y haga doble clic sobre la unidad de CD (por ejemplo, E:) Cable de transferencia.

## Preguntas frecuentes (Continuación)...

8. No puedo ver ninguno de mis archivos en la ventana Buscar archivos.
  - a. Asegúrese de que se ha identificado el destino correcto en la ruta de archivos situada a la derecha del icono de "ojo", en la ventana Buscar archivos.
9. ¿Cómo reinicio el software si está cerrado?
  - a. Existen tres modos de reiniciar el software
    - i. Hacer clic en el icono de la bandeja del sistema.
    - ii. Desconectar el cable y volver a conectarlo.
    - iii. Hacer clic en el botón **Inicio > Equipo (Mi PC** en XP) y haga doble clic sobre la unidad de CD (por ejemplo, E:) Cable de transferencia.
10. ¿Cuál es la función del puerto de transferencia en "Buscar archivos"?
  - a. Puede utilizarse el puerto de transferencia para transferir al mismo tiempo múltiples archivos procedentes de diferentes ubicaciones. El puerto de transferencia es un área temporal para que los usuarios gestionen todos los archivos que desean copiar y pegar entre ordenadores. Cuando haya terminado de recopilar todos los archivos que se desea transferir, pueden arrastrar éstos hacia o desde los ordenadores.
11. ¿Por qué aparece el disco VirtualLink justo después de conectar el cable Easy Transfer al ordenador?
  - a. Por favor, ignore ese disco VirtualLink. Se trata de un disco virtual de apoyo y que contiene los programas que desempeñan las funciones de Easy Transfer.
12. En Sincronización de carpetas, ¿qué significa **Sincronizar los datos en ambos sentidos**?
  - a. Significa que es posible sincronizar archivos tanto de los directorios locales como remotos que se hayan especificado. Tras la sincronización, ambos directorios tendrán archivos y estructuras idénticos. Si los nombres de archivo locales y remotos son los mismos, el archivo más reciente se escribirá sobre el más antiguo, según lo indicado por su marcas de tiempo.
13. En Sincronización de carpetas, ¿qué significa **Sincronizar datos de este PC al otro**?
  - a. Significa que en la dirección remota se copiarán los archivos y la estructura del directorio local. Si el directorio remoto tiene los mismos nombres de archivo que los del directorio local, los archivos locales se escribirán sobre los archivos remotos.

## Preguntas frecuentes (Continuación)...

14. ¿Afectan las aplicaciones antivirus al funcionamiento de "Compartir en remoto"?
  - a. Algunas aplicaciones antivirus pueden provocar fallos en la compartición remota. Si surge este problema, desactive las aplicaciones antivirus antes de utilizar "Compartir en remoto".
15. ¿Afectará el cortafuegos del sistema operativo al funcionamiento de "Compartir en remoto"?
  - a. Puede hacer que "Compartir en remoto" deje de funcionar si dicho cortafuegos bloquea la comunicación entre los ordenadores.
16. Cuando "Compartir en remoto" está intentando conectarse, ¿cómo puedo resolver el problema **No es posible identificar el dispositivo USB**?
  - a. Si aparece este mensaje, conecte de nuevo el dispositivo Easy Transfer al ordenador y a continuación ejecute de nuevo Easy Transfer.
  - b. Si no puede ver la unidad de disco del dispositivo USB en Windows Explorer, reinicie el ordenador.
17. ¿Puedo utilizar Sincronización de carpetas o Sincronización de Outlook cruzando distintos idiomas del sistema operativo y husos horarios?
  - a. Sí. Sincronización de Outlook puede sincronizar correo entre los dos idiomas del sistema operativo. Pero la diferencia temporal de ambos ordenadores deberá ser inferior a los cinco minutos.
18. ¿Cuántas aplicaciones antivirus afectan al funcionamiento de Sincronización de Outlook?
  - a. Si se utiliza Sincronización de Outlook mientras están ejecutándose en los ordenadores aplicaciones antivirus, las marcas temporales de los correos electrónicos sincronizados podrían verse sustituidas por las marcas temporales del momento de la sincronización.
19. ¿Por qué no es posible sincronizar archivos ocultos entre ordenadores?
  - a. Para evitar sobrescribir por error los archivos ocultos del sistema, la Sincronización de carpetas ha sido diseñada para no sincronizar los archivos ocultos entre ordenadores.

