

**Dell 立體聲音箱 – AC511**

**Dell 立體聲音箱 (附安裝架) –  
AC511M**

**使用手冊**

法規辨識型號：AC511



# 注意事項、警告事項和警告

---



**注意事項：**「注意事項」表示可協助您善用電腦的重要資訊。



**警告事項：**「警告事項」表示有硬體損壞或資料遺失的潛在危險，並說明如何避免問題發生



**警告：**「警告」表示有造成財產損壞、個人傷害或死亡的潛在風險。

**版權所有 © 2018 Dell Inc. 保留所有權利。** 本產品受到美國以及國際著作權和智慧財產權法律之保護。Dell™ 和 Dell 標誌是 Dell Inc. 在美國和/或其他管轄地區的商標。在此手冊中提到的其他所有標示和名稱，皆為各公司所持有的商標。

2018 - 05

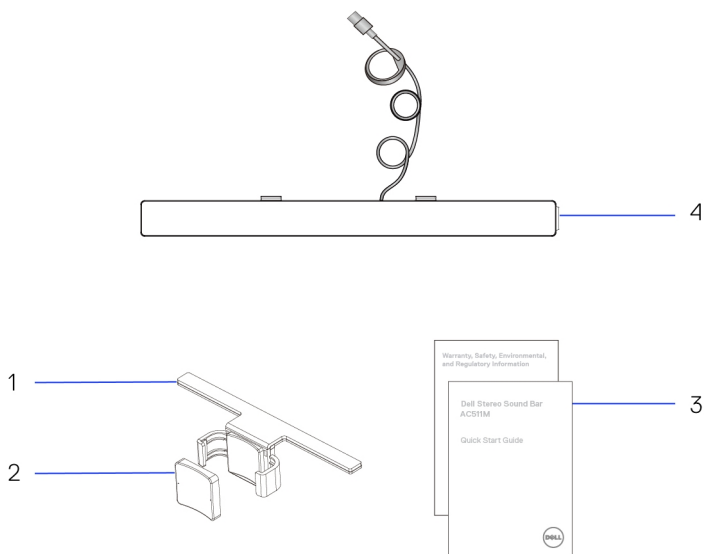
版本：A00

# 目錄

包裝內容 .....	4
功能.....	5
安裝音箱 .....	6
將喇叭安裝至 Dell 顯示器 .....	6
開啟音箱電源.....	9
連接音箱 .....	10
音訊輸入插孔.....	10
耳機插孔.....	11
調整音量 .....	12
疑難排解 .....	13
規格.....	20
法定資訊 .....	21
保固.....	21

# 包裝內容

 **注意事項：**視您的區域，隨音箱出貨的文件可能不同。



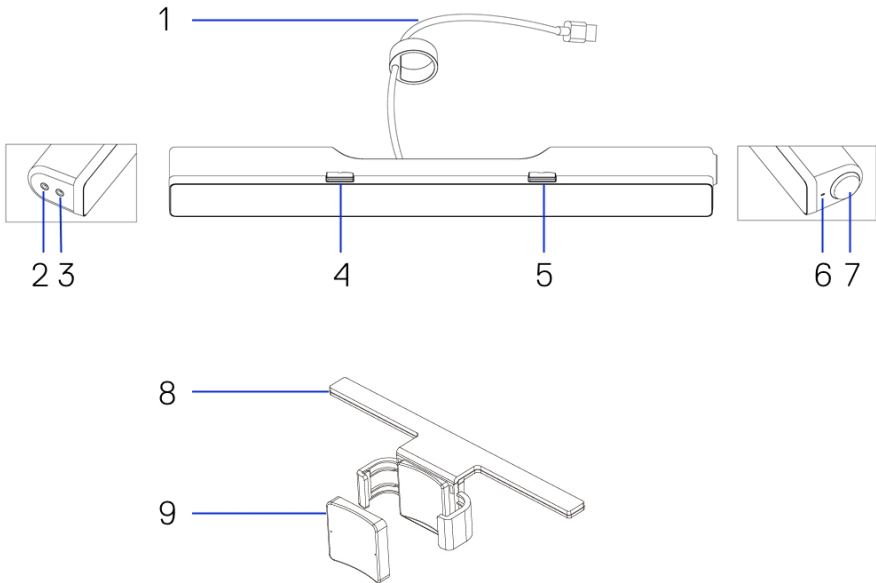
1 安裝架

3 文件

2 厚橡膠軟墊

4 音箱

# 功能



- |   |         |   |         |
|---|---------|---|---------|
| 1 | USB 連接線 | 2 | 輔助輸入插孔  |
| 3 | 耳機插孔    | 4 | 左側 T 型鉤 |
| 5 | 右側 T 型鉤 | 6 | 電源 LED  |
| 7 | 音量旋鈕    | 8 | 安裝架     |
| 9 | 厚橡膠軟墊   |   |         |

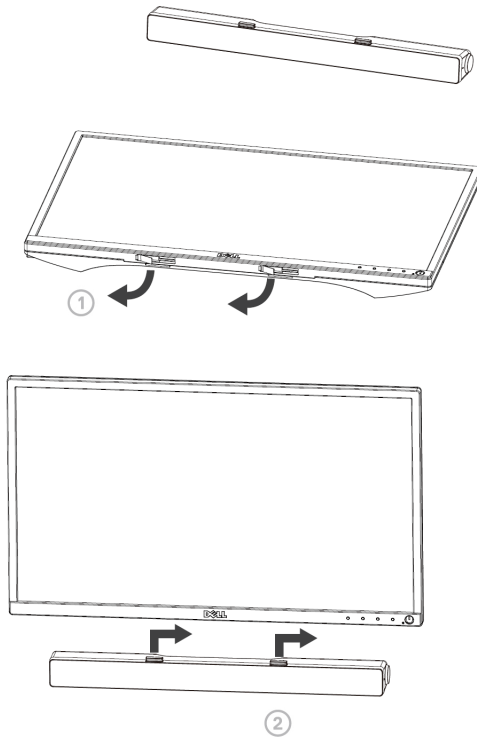
# 安裝音箱

---

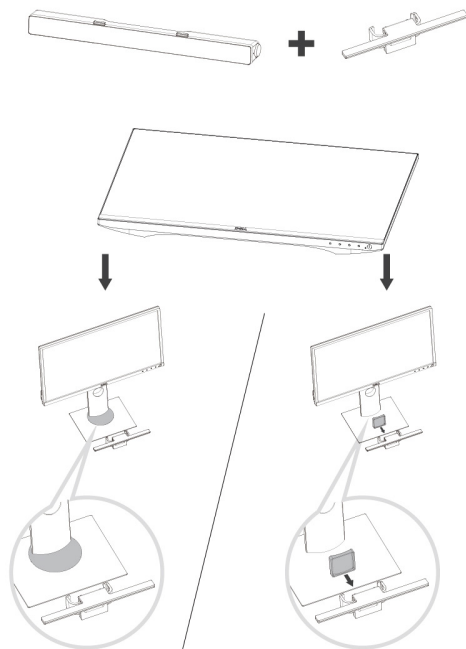
## 將喇叭安裝至 Dell 顯示器

### 不使用安裝架

- 1 將音箱上的突耳對齊顯示器底座上的槽孔。
- 2 向右滑動音箱，使音箱固定在顯示器上。



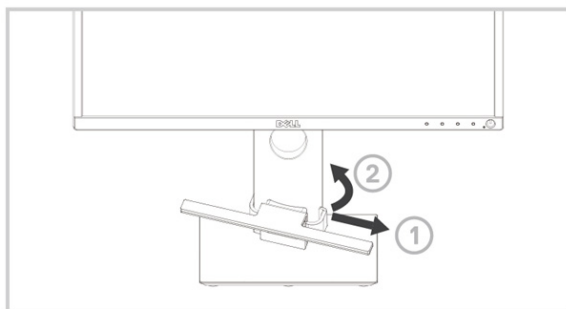
## 使用安裝架



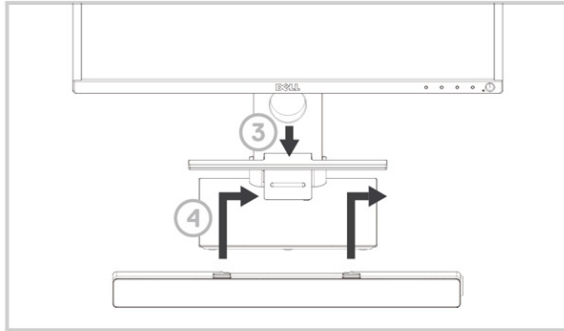
- 1 拉出安裝架固定夾。

 **注意事項：**請在安裝架和非旋轉式顯示器底座之間使用厚橡膠軟墊。

- 2 將安裝架固定至顯示器底座。




- 1 將安裝架向下推，直到與底座對齊。
- 2 將音箱上的突耳對齊安裝架上的槽孔。  
向右滑動音箱，使音箱固定在安裝架上。




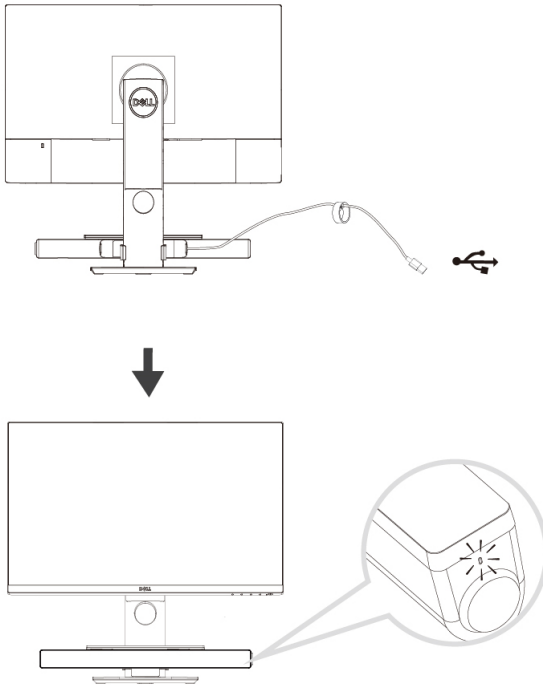


## 開啟音箱電源

-  **注意事項：**若沒有偵測出喇叭，請連接 Dell 顯示器隨附的上行連接線。將上行連接線的一端接至 Dell 顯示器上的 USB 連接埠，另一端接至 Dell 電腦上的連接埠。

將音箱的 USB 線連接至 Dell 顯示器的 USB 連接埠。

-  音箱會在電腦開機時自動開啟電源。  
音箱右側的指示燈會顯示穩定白燈。



# 連接音箱


---

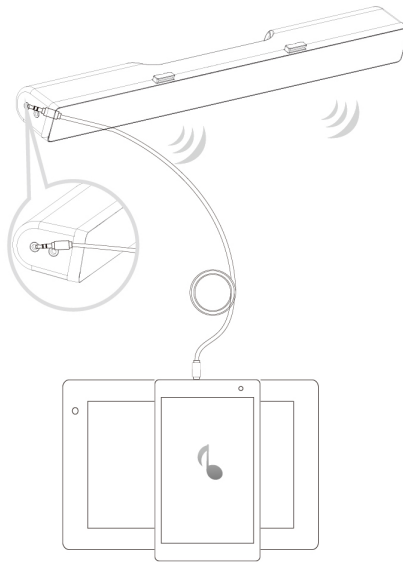
使用音訊輸入或輔助輸入插孔，將平板電腦或智慧型手機等音訊裝置連接至 Dell 音箱。

## 音訊輸入插孔

你可以使用音箱隨附的音訊輸入線播放音訊。

- 1 音訊輸入線連接至音箱左側的輔助輸入插孔。
- 2 將音訊輸入線的另一端接到音訊裝置。
- 3 播放音樂並視需要調整音量。

 **注意事項：**若音訊輸入為預設播裝置，麥克風上的指示燈會顯示穩定紅燈。音箱麥克風無法在此播放模式中使用。

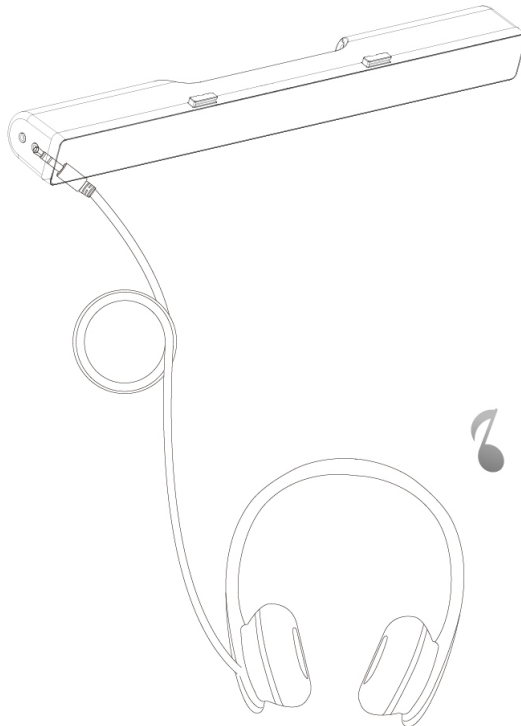


## 耳機插孔

- 1 將耳機接到音箱上的耳機插孔。
- 2 播放音樂並視需要調整音量。
- 3 按下音箱左側的預設播放按鈕切換至喇叭或耳機。



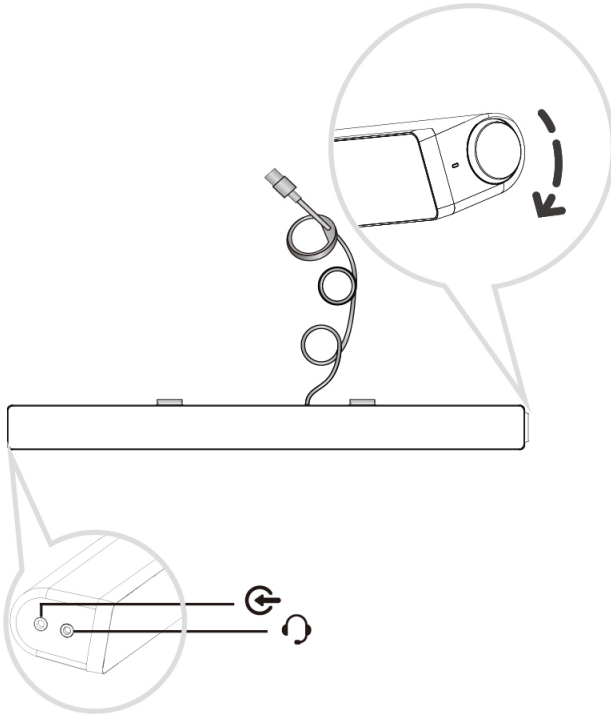
**注意事項：未將耳機接到音箱時，預設播放按鈕不會有作用。**



# 調整音量

---

可使用音箱的音量旋鈕直接控制電腦音量。



# 疑難排解

---

問題	可能的原因	可能的解決方法
音箱無法正常作用。	偵測不到音箱， 或無法同步音箱。	<ul style="list-style-type: none"><li>• 必要時，依照 Dell 顯示器的要求，將上行連接線的一端接到 Dell 顯示器的 USB 連接埠，另一端接到 Dell 電腦的 USB 連接埠。</li><li>• 將 USB 連接線插入 USB 電源後，觀察音箱右側的白色 LED 指示燈是否亮起。</li><li>• 如果 LED 指示燈未亮起，請確認 USB 線已正確插入 USB 連接埠。</li><li>• 如果 LED 已亮起但音箱沒有作用，請將音箱從系統卸下或拔下連接線後重新啟動電腦。</li><li>• 重新插入音箱的連接線並查看 LED 燈是否亮起。</li><li>• 如果音箱仍然無法連線，請檢查「裝置管理員」中是否顯示音箱。</li><li>• 將音箱改插至其他的 USB 連接埠。</li><li>• 如果在其他的 USB 連接埠下是正常的，有可能是 USB 連接埠的問題。</li></ul>

- 如果在其他的 USB 連接埠下也沒有作用，請進行下列步驟。
- 改插確實良好的 USB 音箱或裝置（例如鍵盤），或將音箱連接至其他系統。
- 如果沒有其他可用於測試的滑鼠或系統，請使用確實良好的 USB 鍵盤（或任何其他的 USB 裝置），檢查此裝置在相同的 USB 連接埠上是否有作用。
- 如果確實良好的 USB 裝置在相同的連接埠上也沒有作用，或原本的音箱能在其他的系統正常使用，前一個系統的 USB I/O 可能不良。
- 如果確實良好的 USB 裝置可作用，或音箱在另一個系統上沒有作用，請更換良品。

沒有聲音

音箱已通電 - LED 電源指示燈有亮。

- 如果透過 USB 串流播放，請確認音樂平台正在播放音樂，且音量未設成 0%。
- 如果透過外接音樂裝置播放（例如透過 MP3 播放器、iPod/iPad/iPhone 或任何其他 Android 手機播放），請確認已妥善連接輔助輸入線。

- 確認外接音樂播放器的音量未設成 0%。
- 如果透過 USB 串流播放，請將所有的 Windows 音量控制項調至最大。
- 在電腦上播放一些音訊內容（例如音訊光碟或 MP3 播放器）。
- 順時針旋轉音箱的音量旋鈕，將音量調高。
- 清潔連接線並重新插入。
- 使用不同的音樂來源（例如可攜式光碟播放器或 MP3 播放器）測試音箱。
- 在電腦上開啟控制台，然後按一下「音效」。
- 嘗試不同的連接埠。
- 重新安裝主板的驅動程式或音箱的驅動程式。重新啟動電腦。
- 嘗試使用確實良好的喇叭。

沒有聲音

USB 音訊來源  
無聲響。

- 檢查是否已將 3.5 mm 的連接線插入音箱的輔助輸入插孔。
- 將 3.5 mm 的輔助輸入線從輔助輸入插孔移除。

聲音失真

使用電腦音效卡  
做為音訊來源。

- 音箱和使用者間若有任何障礙物，請移除。

## 聲音失真

已使用其他音訊來源。

- 確認將音訊輸入插頭完全插入音效卡的連接埠。
- 將所有音量控制項調至中間位置。
- 調低音訊應用程式的音量。
- 逆時針旋轉音箱的旋鈕，將音量設定調低。
- 清潔所有連接線並重新插入。
- 疑難排解電腦音效卡問題。
- 使用其他音訊來源測試音箱（例如可攜式 CD 播放器或 MP3 播放器）。
- 確認無任何鬆脫物碰觸到音箱。
- 音箱和使用者間若有任何障礙物，請移除。
- 確認將音訊輸入插頭完全插入音訊來源的插孔。
- 調低音訊來源的音量。
- 逆時針轉動音箱的旋鈕，將音量設定調低。
- 清潔連接線並重新插入。
- 關閉音訊來源的聲音處理。
- 確認已將音箱裝至顯示器上。
- 確認無任何鬆脫物碰觸到音箱。
- 聲霸和使用者間若有任何障礙物，請移除。

## 聲音輸出不平衡

音箱只有一邊有聲音



		<ul style="list-style-type: none"> <li>• 確認將音訊輸入插頭完全插入音箱或音訊來源的插孔。</li> <li>• 將所有的 Windows 音訊平衡控制（左-右）調至中間位置。</li> <li>• 清潔所有連接線並重新插入。</li> <li>• 疑難排解電腦音效卡問題。</li> <li>• 使用其他音訊來源測試音箱（例如可攜式 CD 播放器或 MP3 播放器）。</li> </ul>
音量偏低	音量過低。	<ul style="list-style-type: none"> <li>• 音箱和使用者間若有任何障礙物，請移除。</li> <li>• 順時針轉動旋鈕，將音量調高。</li> <li>• 將所有 Windows 音量控制設為最大。</li> <li>• 調高音訊應用程式的音量。</li> <li>• 使用其他音訊來源測試聲霸（例如可攜式 CD 播放器或 MP3 播放器）。</li> </ul>
出現雜音	音箱有雜音	<ul style="list-style-type: none"> <li>• 音箱是否正確地安裝至顯示器，且前方無障礙物？</li> <li>• 確認已將音箱裝至顯示器，且無鬆脫物垂吊或碰觸到音箱。</li> <li>• 逆時針轉動旋鈕，嘗試將音量調低。</li> <li>• 確認沒有電線干擾音箱。</li> </ul>

輔助輸入沒有聲音	使用輔助輸入功能未發出任何聲音	<ul style="list-style-type: none"> <li>• 是否已插入輔助輸入線？</li> <li>• 確認已將輔助輸入線的一端正確地插入音箱上的輔助輸入插孔，另一端則插在音訊裝置上。</li> <li>• 試試看不同的或確實良好的輔助輸入線。</li> <li>• 音訊裝置是否已開啟電源，或是否正在播放音樂？</li> <li>• 檢查音訊裝置是否已開啟電源或播放音樂。</li> <li>• 確認未將音訊裝置音量設定至 0% 音量。</li> <li>• 嘗試換一台確實良好的音訊裝置。</li> </ul>
輔助輸入異常	是否已正確插入輔助輸入線？	<ul style="list-style-type: none"> <li>• 音箱和使用者間若有任何障礙物，請移除。</li> <li>• 確認將音訊輸入插頭完全插入音訊來源的插孔。</li> <li>• 調低音訊來源的音量。</li> <li>• 逆時針轉動音箱的旋鈕，將音量設定調低。</li> <li>• 清潔連接線並重新插入。</li> <li>• 調低重低音或等化器的設定。</li> <li>• 調低「Wow 環繞音效」設定。</li> <li>• 確認已將音箱正確安裝至顯示器。</li> <li>• 確認無任何鬆脫物碰觸到音箱。</li> </ul>

已連接耳機插孔，但未聽見任何聲音	USB 串流或外接音訊來源沒有在播放音樂，或未將音量設成 0%。	<ul style="list-style-type: none"> <li>• 檢查平台音樂播放器或外部音訊來源是否播放音樂。</li> <li>• 檢查音訊來源和音箱音量未設定成 0%。</li> </ul>
已連接耳機插孔	音訊失真	<ul style="list-style-type: none"> <li>• 檢查耳機插頭是否正確插入音箱上的耳機插孔。</li> <li>• 檢查耳機插頭連接是否發生斷續狀況。</li> <li>• 檢查在不使用耳機或連接至品質優良耳機的情況下，播放音樂檔案時是否失真。</li> </ul>
連接線太短且延長線無法連接喇叭的 USB 連接線。	USB 延長線	<ul style="list-style-type: none"> <li>• 檢查 3 公尺的喇叭線是否仍不夠長，無法將音箱連至 USB 連接埠，如果是，請使用 USB 延長線將音箱連至 USB 連接埠。</li> <li>• 檢查 USB 連接線是否損壞。</li> </ul>
音箱無法裝至顯示器上。	T 型鉤	<ul style="list-style-type: none"> <li>• 檢查是否少了 T 型鉤。</li> <li>• 檢查 T 型鉤是否損壞或斷裂。</li> <li>• 檢查顯示器/LCD 的音箱槽孔是否封住，並檢查 Mylar 護蓋是否阻塞槽孔。</li> </ul>
遺漏項目	檢查包裝內容	<ul style="list-style-type: none"> <li>• 打開包裝盒，檢查包裝內有無 USB 延長線。</li> <li>• 檢查包裝內是否附有「包裝盒內容」所列全部項目。</li> </ul>

# 規格

---

## 一般

型號	AC511/AC511M
連線類型	USB
支援的作業系統	<ul style="list-style-type: none"><li>• Microsoft Windows 8</li><li>• Microsoft Windows 7</li><li>• Microsoft Windows 10</li></ul>

## 電氣資訊

作業電壓	5 V
音訊輸入	USB 數位音訊輸入 類比音訊輔助輸入 (3.5 mm 插孔)
輸出功率	2 x 1.25 W ( ≤10% THD 時 )

## 實體特性

音箱尺寸：	
寬度	406.00 mm (15.98 in)
高度	39.00 mm ( 1.54 in , 包括 T 型鉤 )
深度	49.00 mm (1.93 in)
重量	454 g (1.0 lb)

## 安裝架尺寸

寬度	230.11 mm (9.06 in)
高度	56.08 mm (2.21 in)
深度	63.57 mm (2.50 in)
重量	74 g (0.16 lb)

# 法定資訊

---

## 保固

### 有限保固與退貨政策

Dell 品牌產品提供一年有限硬體保固。

### 針對美國客戶：

此次購買及使用本產品，應受以下網址提供的 Dell 使用者合約所規範：  
[www.dell.com/terms](http://www.dell.com/terms)。本文件包含具約束力的仲裁條款。

### 針對歐洲、中東和非洲客戶：

Dell 品牌產品之銷售與使用，應遵循適用國家消費者法律權利、您簽訂之任何經銷商銷售合約條款（適用於您與經銷商雙方），以及 Dell 使用者合約條款之規範。

Dell 亦可提供額外硬體保固 — 如需關於 Dell 使用者合約與保固條款的完整詳細資訊，請前往 [www.dell.com](http://www.dell.com)，在「首頁」頁面下方的清單中選取您的所在國家/地區，然後按一下「條款與條件」連結查看使用者條款，或是按一下「支援」連結查看保固條款。

### 美國境外客戶

Dell 品牌產品之銷售與使用，應遵循適用國家消費者法律權利、您簽訂之任何經銷商銷售合約條款（適用於您與經銷商雙方），以及 Dell 保固條款之規範。Dell 亦可提供額外硬體保固 - 如需關於 Dell 保固條款的完整詳細資訊，請前往 [www.dell.com](http://www.dell.com)，在「首頁」頁面下方的清單中選取您的所在國家/地區，然後按一下「條款與條件」連結或「支援」連結查看保固條款。