

Barra de Som Estéreo Dell Pro com suporte - AE515M

Manual do Usuário

Modelo regulatório: AE515



Notas, avisos e advertências



NOTA: Uma NOTA fornece informações importantes que o ajudam a fazer melhor uso do seu computador.



AVISO: Um AVISO sinaliza potenciais danos ao hardware ou perda de dados, e mostra a você como evitar o problema



ADVERTÊNCIA: Uma ADVERTÊNCIA indica potenciais danos à propriedade, lesões corporais ou morte.

Copyright © 2018 Dell Inc. Todos os direitos reservados. Este produto está protegido pelas leis dos EUA e internacionais sobre propriedade intelectual e direitos autorais. Dell™ e o logotipo da Dell são marcas registradas da Dell Inc. nos Estados Unidos e/ou em outras jurisdições. Todas as outras marcas e nomes aqui mencionados podem ser marcas registradas de suas respectivas empresas.

05/2018

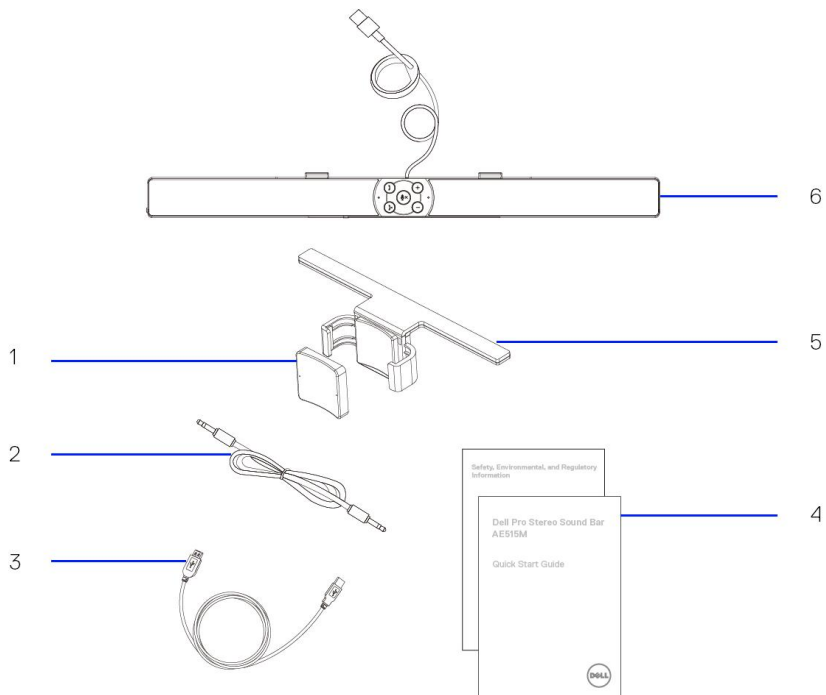
Rev. A00

Conteúdo

O que tem na caixa.....	4
Características.....	5
Instalando sua barra de som.....	6
Instalação da barra de som no seu monitor Dell.....	6
Ligando sua barra de som.....	9
Conectando sua barra de som.....	10
Entrada auxiliar.....	10
Plugue de fone de ouvido.....	11
Atendendo chamadas do Skype for Business.....	12
Fazendo chamadas pelo Skype for Business.....	13
Ajustando o volume.....	14
Solução de problemas.....	15
Especificações.....	19
Informações legais.....	20
Garantia.....	20

O que tem na caixa

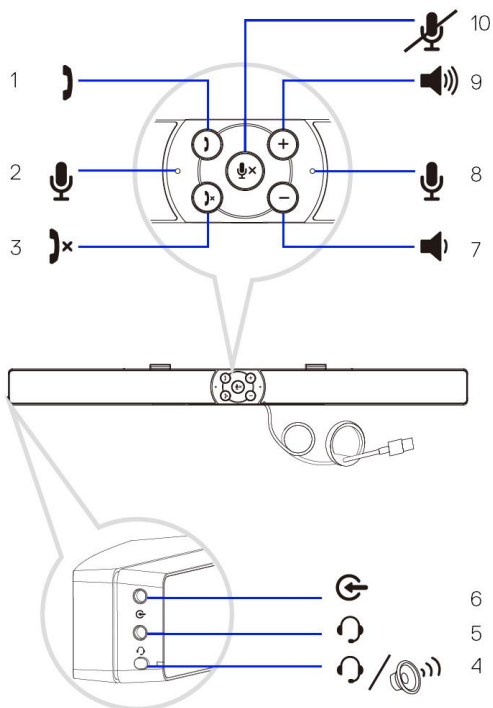
 **NOTA:** Os documentos enviados com a barra de som podem variar de acordo com sua região.



1 Almofada grossa de borracha
3 Cabo USB
5 Suporte

2 Cabo de áudio
4 documentos
6 Barra de som

Características



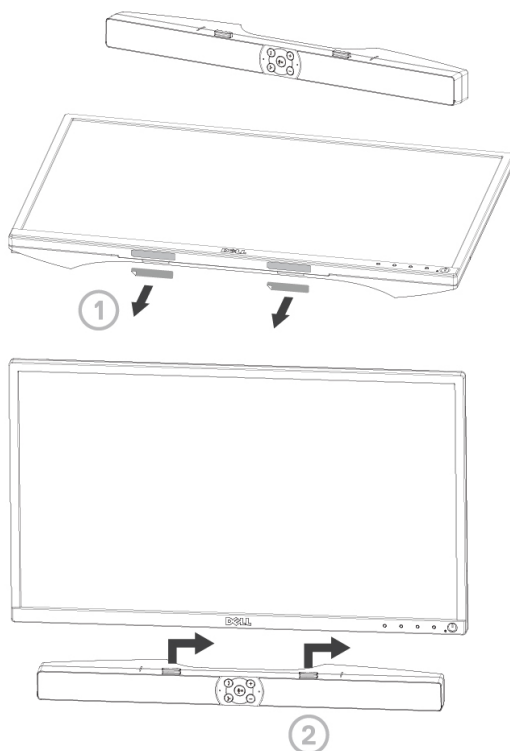
- | | | | |
|---|------------------|----|----------------------------|
| 1 | Atender chamada | 2 | Microfone |
| 3 | Desligar chamada | 4 | Botão de reprodução padrão |
| 5 | Fone de ouvido | 6 | Entrada auxiliar |
| 7 | Diminuir volume | 8 | Microfone |
| 9 | Aumentar volume | 10 | Microfone mudo |

Instalando sua barra de som

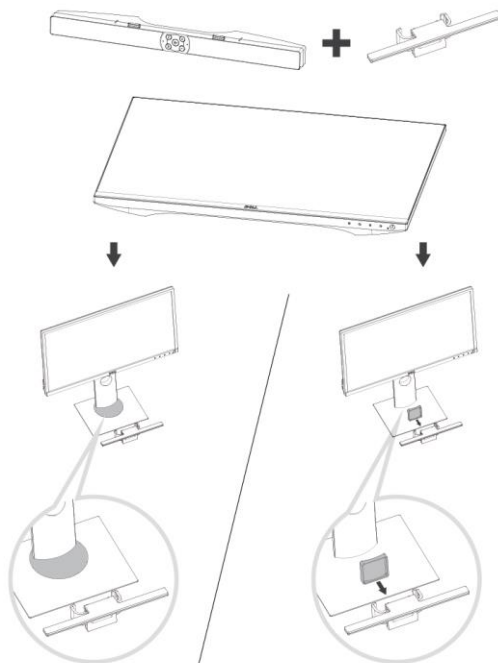
Instalação da barra de som no seu monitor Dell

Sem suporte

- 1 Alinhe as abas da barra de som com as aberturas na base do monitor.
- 2 Deslize a barra de som para a direita para fixá-la na base do monitor.



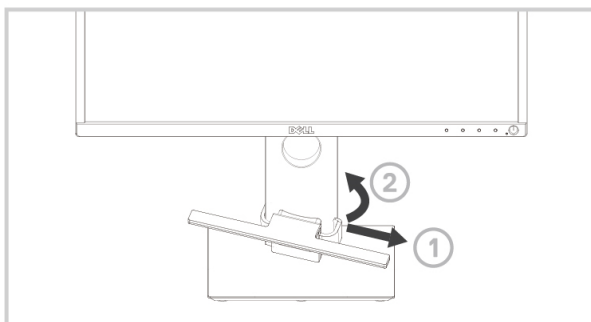
Com suporte



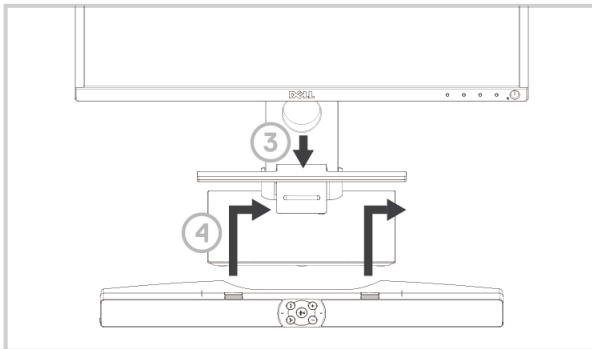
- 1 Puxe a braçadeira do suporte.

 **NOTA:** Coloque a almofada grossa de borracha entre o suporte e a base fixa não giratória do monitor.


- 2 Prenda o suporte na base fixa do monitor.




- 3 Empurre o suporte para baixo para alinhá-lo com a base fixa.
- 4 Alinhe as abas da barra de som com as aberturas no suporte.
Deslize a barra de som para a direita para fixá-la no suporte.

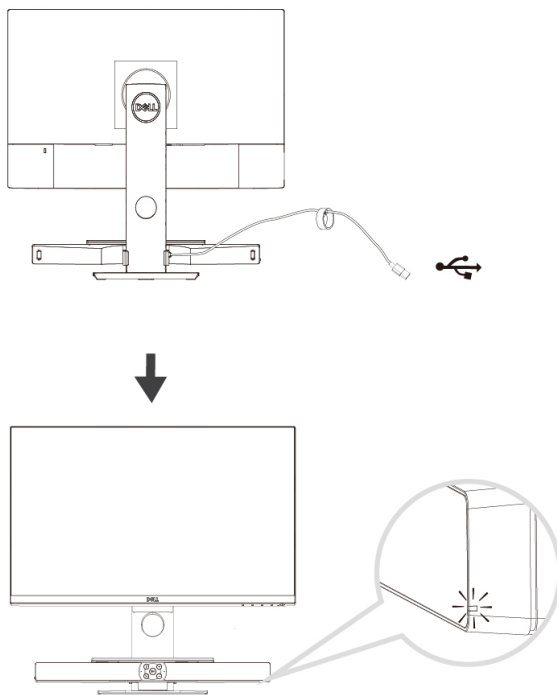


Ligando sua barra de som

-  **NOTA:** Se a barra de som não for detectada, conecte o cabo USB que veio com o seu monitor Dell. Conecte as extremidades do cabo USB à porta USB do monitor Dell e à porta USB do seu computador Dell.

Conecte o cabo USB da barra de som à porta USB do monitor Dell.

-  A barra de som liga automaticamente quando o computador é ligado. A luz no lado direito da barra de som acende em branco contínuo.




Conectando sua barra de som

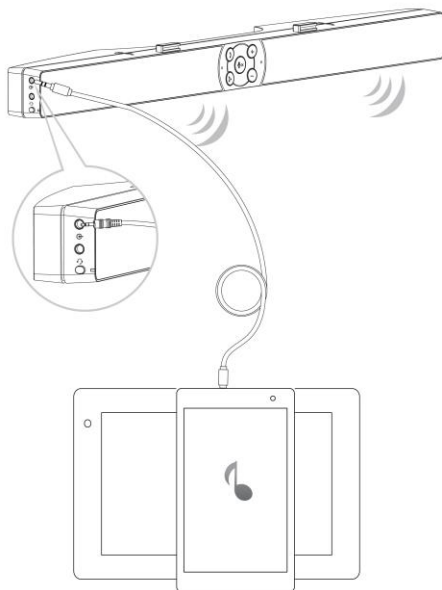
Use o conector de entrada auxiliar para conectar seu dispositivo de áudio, como um tablet ou smartphone, à sua barra de som da Dell.

Entrada auxiliar

Você pode reproduzir um áudio utilizando o cabo de áudio que veio junto com o seu dispositivo de áudio.

- 1 Conecte o cabo de áudio à entrada auxiliar no lado esquerdo da barra de som.
- 2 Conecte a outra extremidade do cabo ao seu dispositivo de áudio.
- 3 Reproduza a música e ajuste o volume conforme desejado.

 **NOTA:** Quando a entrada auxiliar for o dispositivo de reprodução padrão, a luz no botão do microfone ficará em vermelho contínuo. O microfone da barra de som não pode ser usado neste modo de reprodução.

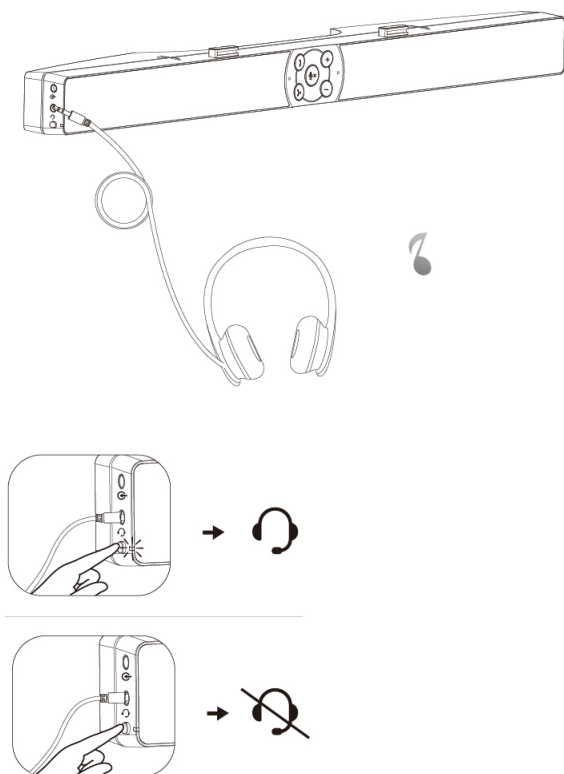


Plugue de fone de ouvido

- 1 Conecte o fone de ouvido ao plugue de fone de ouvido na barra de som.
- 2 Reproduza a música e ajuste o volume conforme desejado.
- 3 Pressione o botão de reprodução padrão no lado esquerdo da barra de som para alternar entre o alto-falante e o fone de ouvido.



NOTA: O botão de reprodução padrão fica desabilitado quando o fone de ouvido não está conectado à barra de som.



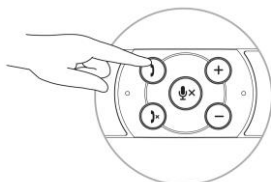
Atendendo chamadas do Skype for Business

- 1 Pressione o botão Atender chamada.

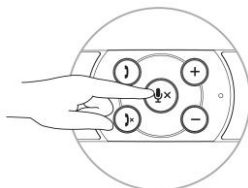


NOTA: O indicador luminoso no botão Atender chamada pisca quando há uma chamada recebida no Skype for Business ou em outro software compatível.

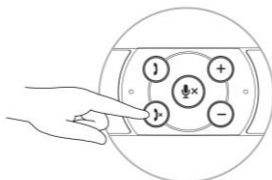
- 2 Pressione o botão Desligar chamada para terminá-la.
- 3 Pressione o botão Microfone mudo para silenciar o microfone na barra de som. Para reativar o microfone na barra de som, pressione novamente o botão Microfone mudo.



Atender uma chamada



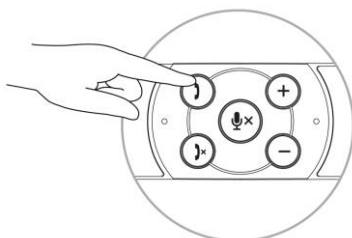
Silenciar o microfone



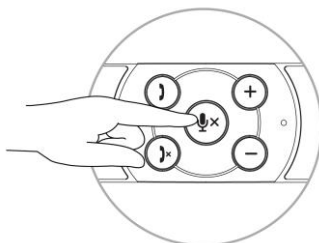
Desligar a chamada

Fazendo chamadas pelo Skype for Business

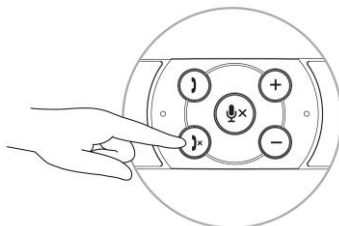
- 1 Pressione o botão Atender chamada para abrir o Skype for Business.
- 2 Inicie uma chamada pelo aplicativo Skype for Business no seu computador.
- 3 Pressione o botão Desligar chamada para terminá-la.
- 4 Pressione o botão Microfone mudo para silenciar o microfone na barra de som. Para reativar o microfone na barra de som, pressione novamente o botão Microfone mudo.



Fazer uma chamada



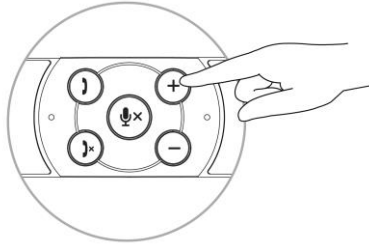
Silenciar o microfone



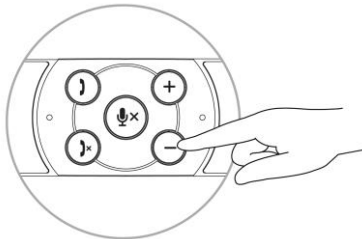
Desligar a chamada

Ajustando o volume

- 1 Pressione o botão + para aumentar o volume. Um tom duplo suave será ouvido quando o alto-falante atingir o volume máximo.
- 2 Pressione o botão - para diminuir o volume. Um tom único suave será ouvido quando o alto-falante atingir o volume mínimo.



Aumentar o volume



Diminuir o volume

Solução de problemas

Problemas	Possíveis causas	Possíveis soluções
Sem som	Nenhum som da fonte de áudio externa	<ul style="list-style-type: none">• Verifique se o cabo de áudio de 3,5 mm está inserido na entrada auxiliar da barra de som.• Desconecte o cabo de áudio de 3,5 mm da entrada auxiliar do alto-falante e depois conecte-o novamente.• Verifique se a fonte externa de áudio está ligada.• Confirme que o volume do dispositivo de áudio não esteja definido para 0%.• Tente usar um outro alto-falante ou fonte de áudio externa que estejam funcionando apropriadamente.
Som anormal	Som distorcido ou com zumbido	<ul style="list-style-type: none">• Remova qualquer obstrução entre a barra de som e o usuário.• Em modo de entrada auxiliar, confirme que o plugue de 3,5 mm esteja completamente inserido na entrada auxiliar da placa de som.• Diminua o volume da aplicação de áudio ou do aparelho de reprodução de música.• Diminua o nível do volume, pressionando o botão – da caixa satélite esquerda.• Teste o alto-falante utilizando uma outra fonte de áudio externa (p. ex., um aparelho de CD ou MP3).

Saída de som desbalanceada

O som está vindo apenas de um lado da barra de som

- Remova qualquer obstrução entre a barra de som e o usuário.
- Em modo de entrada auxiliar, confirme que o plugue de 3,5 mm esteja completamente inserido na entrada auxiliar da barra de som ou na fonte de áudio.
- Ajuste os controles de balanço de áudio do Windows para os alto-falantes esquerdo e direito.
- Limpe e reconecte todos os cabos.
- Teste a barra de som com uma fonte de música diferente, como um aparelho de CD ou MP3.

Volume baixo

O volume está muito baixo

- Remova qualquer obstrução entre a barra de som e o usuário.
- Aumente o volume para um nível mais alto, pressionando o botão "+" na caixa satélite esquerda.
- Ajuste todos os controles de volume do Windows para seus níveis máximos.
- Aumente o volume da aplicação de áudio (do tablet, celular, etc.).
- Teste a barra de som com uma fonte de música diferente, como um aparelho de CD ou MP3.

Entrada auxiliar (AUX) sem som

Nenhum som ao usar a entrada auxiliar (AUX)

- Confirme que o cabo de áudio esteja conectado corretamente à entrada auxiliar da barra de som e à saída auxiliar do dispositivo de áudio.

Distorção na entrada auxiliar

O cabo de áudio não está conectado adequadamente

- Tente usar um outro cabo de áudio que esteja funcionando apropriadamente.
- Verifique se o dispositivo de áudio está ligado ou reproduzindo música.
- Confirme que o volume do dispositivo de áudio não esteja definido para 0%.
- Tente usar um outro alto-falante ou fonte de áudio externa que estejam funcionando apropriadamente.

- Remova qualquer obstrução entre a barra de som e o usuário.
- Confirme que o plugue do cabo de áudio esteja completamente inserido na porta de saída da fonte de áudio.
- Diminua o volume da fonte de áudio externa.
- Diminua o volume para um nível mais baixo, pressionando o botão "-" na caixa satélite esquerda.
- Limpe e reconecte todos os cabos.
- Confirme que nenhum objeto solto esteja tocando na barra de som.

O plugue do fone de ouvido está conectado, mas nenhum som é ouvido

O reproduutor de áudio do computador está funcionando

- Confirme que o volume do áudio do dispositivo de reprodução de música não esteja definido para 0%.
- Aumente o volume da barra de som.
- Pressione o botão de reprodução padrão da barra de som.

Som anormal no fone de ouvido

Distorção de áudio

- Verifique se o plugue do fone de ouvido está adequadamente inserido no conector de fone de ouvido do alto-falante.
- Verifique se o plugue do fone de ouvido está com conexão intermitente.
- Verifique se o arquivo de música não apresenta distorções quando a música é reproduzida sem o fone de ouvido ou quando se conecta um fone de ouvido que esteja funcionando apropriadamente.

Especificações

Geral

Número do modelo	AE515/AE515M
Tipo de conexão	Cabo USB Cabo de áudio

Características Elétricas

Voltagem de operação	5 V
Corrente de operação	500 mA
Entrada de áudio	Entrada USB de áudio digital Entrada auxiliar (AUX) de áudio analógico (plugue de 3,5 mm)
Potência de saída	2 x 1,8 W com DHT ≤10% (USB 3.0) 2 x 1,0 W com DHT ≤10% (USB 2.0)
Nível de pressão sonora	84 dB ±3 dB

Características Físicas

Dimensões da barra de som:

Largura	443 mm (17,441 pol.)
Altura	35 mm (1,378 pol.)
Profundidade	60,43 mm (2,379 pol.)
Peso	440 g (0,97 lb)

Dimensões do suporte:

Largura	230,11 mm (9,06 pol.)
Altura	56,08 mm (2,21 pol.)
Profundidade	63,57 mm (2,50 pol.)
Peso	74 g (0,16 lb)

Informações legais

Garantia

Políticas de garantia limitada e de devolução

Produtos da marca Dell têm garantia de hardware limitada de um ano.

Para clientes dos EUA:

Esta compra e a sua utilização deste produto estão sujeitos ao acordo de usuário final da Dell, que você pode encontrar em Dell.com/terms. Este documento contém uma cláusula de arbitragem obrigatória.

Para clientes da Europa, Oriente Médio e África:

Produtos da marca Dell que sejam vendidos e usados estão sujeitos aos direitos legais aplicáveis do consumidor nacional, aos termos de qualquer acordo de venda varejista com os quais você tenha acordado (que serão aplicáveis entre você e o varejista) e aos termos do acordo de usuário final da Dell.

A Dell pode também fornecer uma garantia adicional de hardware. Detalhes completos do contrato de usuário final da Dell e dos termos de garantia podem ser encontrados em www.dell.com, selecionando o seu país na lista na parte inferior da página inicial e, em seguida, clicando em “terms and conditions”, para obter os termos de usuário finais, ou em “support”, para obter os termos de garantia.

Para clientes fora dos EUA:

Produtos da marca Dell que são vendidos e usados estão sujeitos aos direitos legais aplicáveis do consumidor nacional, aos termos de qualquer acordo de venda varejista com os quais você tenha acordado (que serão aplicáveis entre você e o varejista) e aos termos de garantia da Dell. A Dell pode também fornecer uma garantia adicional de hardware. Detalhes completos do contrato de usuário final da Dell e dos termos de garantia podem ser encontrados em www.dell.com, selecionando seu país na lista na parte inferior da página inicial e, em seguida, clicando em “terms and conditions”, para obter os termos de usuário final, ou em “support”, para obter os termos de garantia.