

Barre de son stéréo avec support Dell Pro - AE515M

Guide d'utilisateur

Modèle de réglementation : AE515



Remarques, mises en garde et avertissements



REMARQUE : Une REMARQUE contient des informations importantes pour une meilleure utilisation de votre ordinateur.



MISE EN GARDE : Une MISE EN GARDE indique un risque de dommage matériel ou de perte de données et vous donne la manière de prévenir le problème.



AVERTISSEMENT : Un AVERTISSEMENT indique un risque de dommage matériel, de blessure ou de mort.

Copyright © 2018 Dell Inc. Tous droits réservés. Ce produit est protégé par des droits d'auteur aux États-Unis et à l'international ainsi que par des droits de propriété intellectuelle. Dell™ et le logo Dell sont des marques commerciales de Dell Inc. aux États-Unis ou dans d'autres pays. Tous les autres noms et marques commerciaux figurant dans ce document sont la propriété de leurs sociétés respectives.

2018 - 05

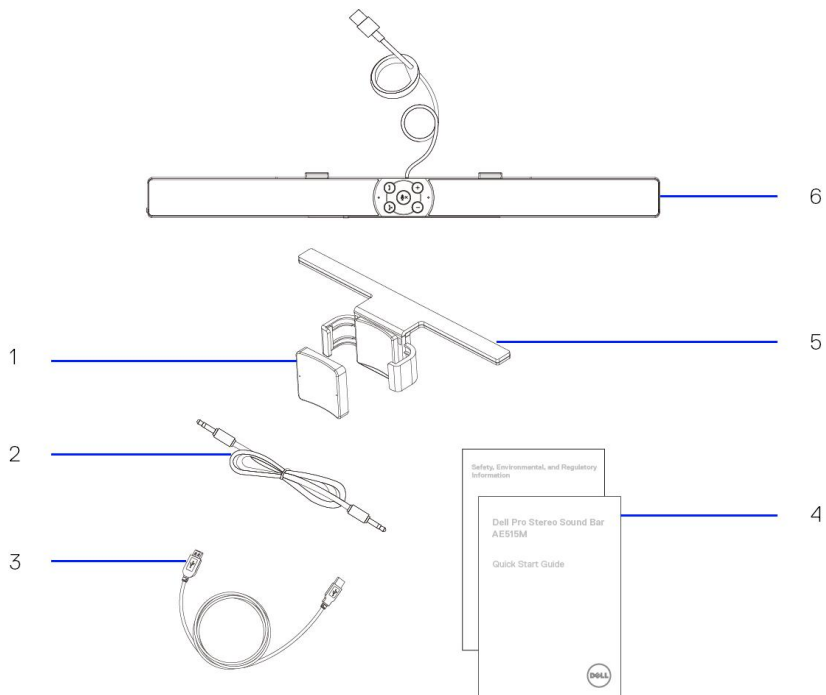
Rév. A00

Table des matières

Contenu de l'emballage.....	4
Caractéristiques.....	5
Configuration de votre barre de son.....	6
Installation de la barre de son sur votre moniteur Dell	6
Allumez votre barre de son	9
Connexion de votre barre de son.....	10
Port d'entrée audio.....	10
Connecteur pour casque d'écoute	11
Répondre à un appel Skype for Business	12
Passer un appel Skype for Business	13
Régler le volume	14
Dépannage.....	15
Spécifications	19
Informations obligatoires.....	20
Garantie	20

Contenu de l'emballage

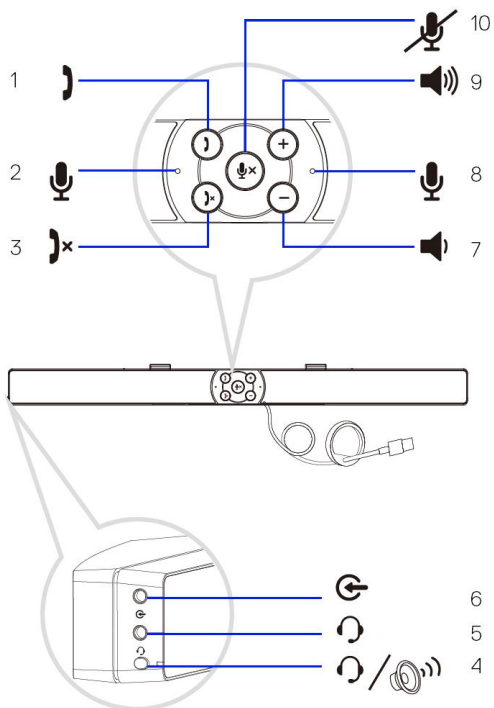
 **REMARQUE :** Les documents fournis avec la barre de son peuvent varier en fonction de votre région.



- 1 Coussin en caoutchouc épais
- 3 Câble USB
- 5 Support

- 2 Câble audio
- 4 Documents
- 6 Barre de son

Caractéristiques



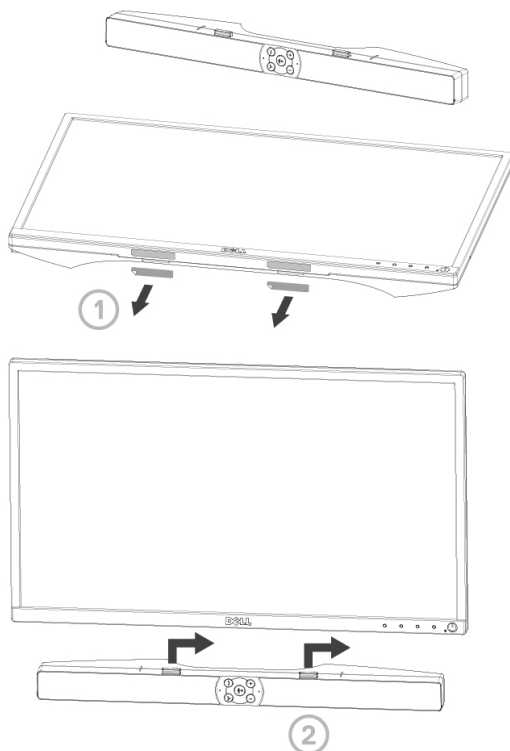
- | | | | |
|---|---------------------|----|------------------------------|
| 1 | Prise d'appel | 2 | Microphone |
| 3 | Rejet d'appel | 4 | Bouton de lecture par défaut |
| 5 | Casque | 6 | Entrée auxiliaire |
| 7 | Diminuer le volume | 8 | Microphone |
| 9 | Augmenter le volume | 10 | Couper le microphone |

Configuration de votre barre de son

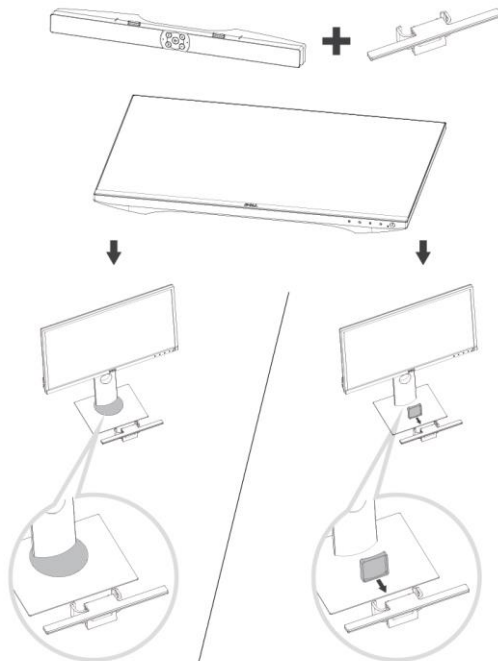
Installation de la barre de son sur votre moniteur Dell

Sans support

- 1 Aligned les languettes de la barre de son sur les fentes de la base du moniteur.
- 2 Faites glisser la barre de son vers la droite pour la fixer à la base du moniteur.



Avec support

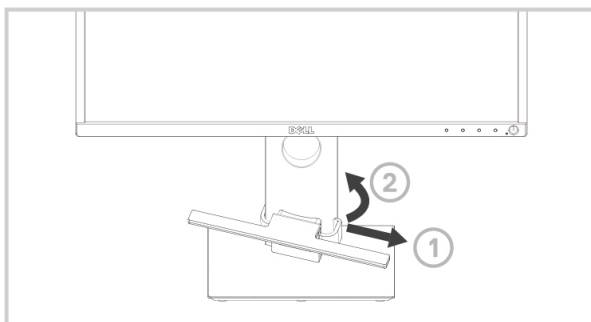


- 1 Tirez l'attache du support.

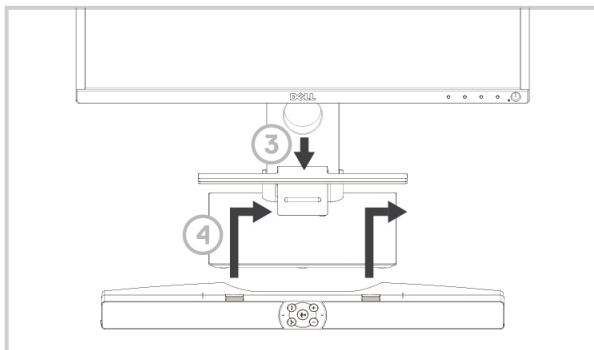


REMARQUE : Utilisez le coussin en caoutchouc épais entre le support et le socle de la base du moniteur fixe.


- 2 Fixez le support au socle du moniteur.




- 3 Poussez le support pour l'aligner avec la base du socle.
- 4 Alignez les languettes de la barre de son sur les fentes du support. Faites glisser la barre de son vers la droite pour la fixer au support.

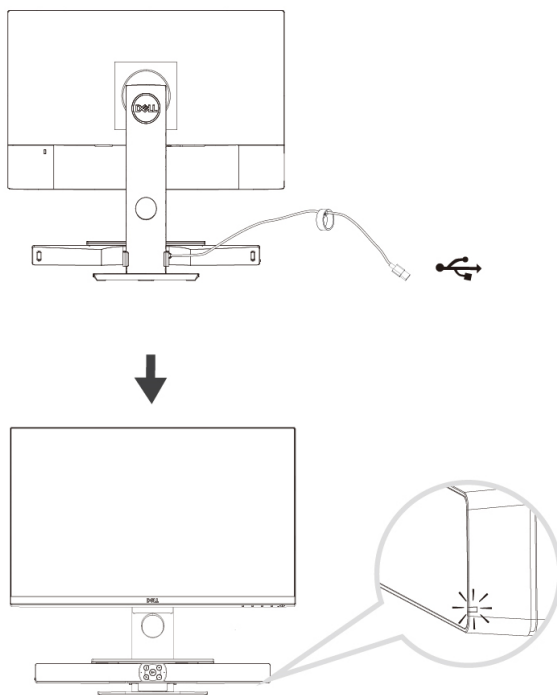


Allumez votre barre de son

-  **REMARQUE :** Si la barre de son n'est pas détectée, connectez le câble de liaison qui était fourni avec votre moniteur Dell. Connectez une extrémité du câble de liaison au connecteur USB du moniteur Dell et l'autre extrémité au connecteur USB de votre ordinateur Dell.

Connectez le câble USB de la barre de son au connecteur USB du moniteur Dell.

-  La barre de son s'allume automatiquement lorsque l'ordinateur est mis en marche. Le voyant lumineux à droite de la barre de son devient blanc fixe.



Connexion de votre barre de son

Utilisez l'entrée audio ou la prise jack d'entrée auxiliaire pour connecter votre périphérique audio tel que la tablette ou le smartphone à votre barre de son Dell.

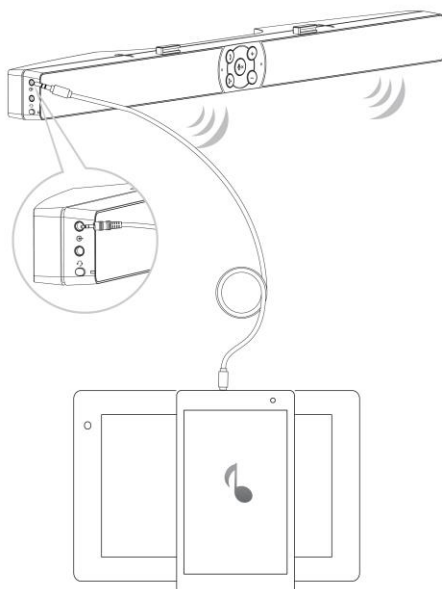
Port d'entrée audio

Vous pouvez lire du contenu audio grâce au câble d'entrée audio fourni avec votre haut-parleur.

- 1 Connectez le câble d'entrée audio au port d'entrée auxiliaire situé sur le côté gauche de la barre de son.
- 2 Connectez l'autre extrémité du câble d'entrée audio à votre périphérique audio.
- 3 Activez la lecture de la musique, puis réglez le volume.



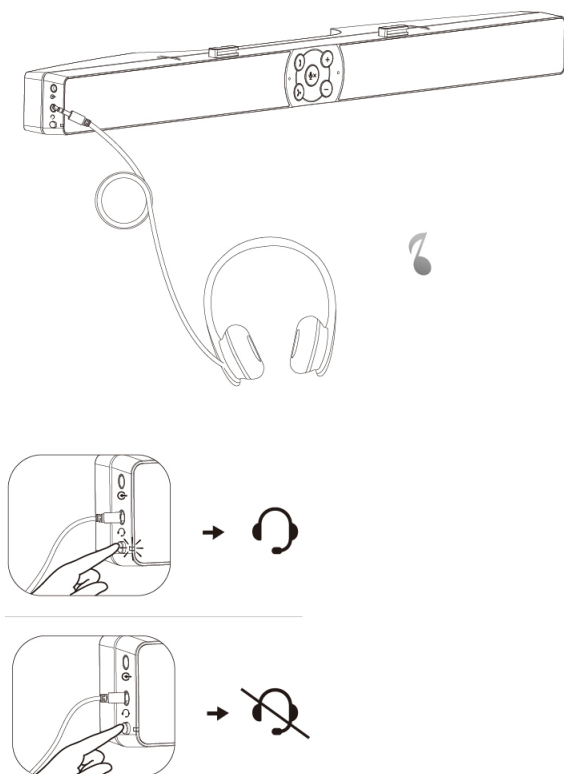
REMARQUE : Lorsque l'entrée audio est le périphérique de lecture par défaut, le voyant du bouton microphone devient rouge fixe. Il n'est pas possible d'utiliser le microphone de la barre de son dans ce mode de lecture.



Connecteur pour casque d'écoute

- 1 Connectez le casque à la prise casque sur la barre de son.
- 2 Activez la lecture de la musique puis réglez le volume.
- 3 Pour basculer entre le haut-parleur et le casque, appuyez sur le bouton de lecture par défaut du côté gauche de la barre de son.

 **REMARQUE : Le bouton de lecture par défaut est désactivé lorsque le casque n'est pas connecté à la barre de son.**



Répondre à un appel Skype for Business

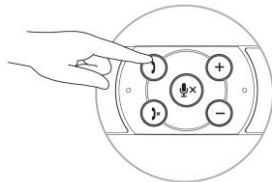
1 Appuyez sur le bouton de prise d'appel.



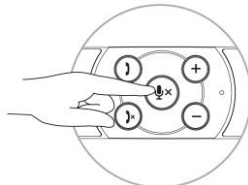
REMARQUE : Le voyant lumineux du bouton de prise d'appel clignote lentement lors d'un appel entrant sur Skype for Business et d'autres logiciels pris en charge.

2 Appuyez sur le bouton de rejet d'appel pour mettre fin à l'appel.

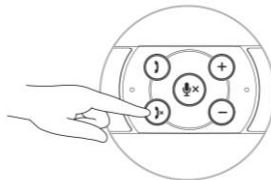
3 Appuyez sur le bouton de coupure du microphone pour le désactiver sur la barre de son. Appuyez à nouveau sur le bouton de coupure du microphone pour réactiver le son du microphone de la barre de son.



Répondre à un appel



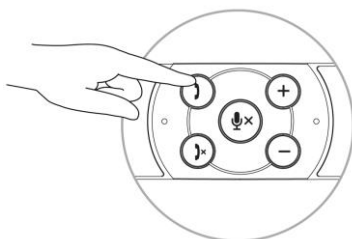
Désactiver le microphone



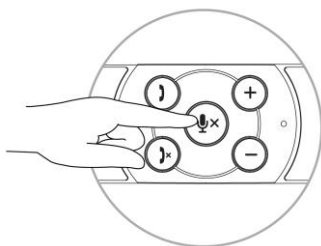
Mettre fin à un appel

Passer un appel Skype for Business

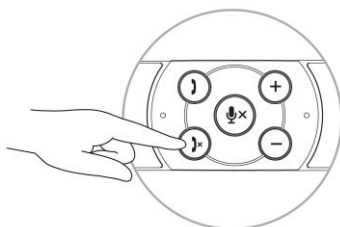
- 1 Appuyez sur le bouton d'appel pour ouvrir Skype for Business.
- 2 Passez un appel via l'application Skype for Business sur votre ordinateur.
- 3 Appuyez sur le bouton de rejet d'appel pour mettre fin à l'appel.
- 4 Appuyez sur le bouton de coupure du microphone pour le désactiver sur la barre de son. Appuyez à nouveau sur le bouton de coupure du microphone pour réactiver le son du microphone de la barre de son.



Passer un appel



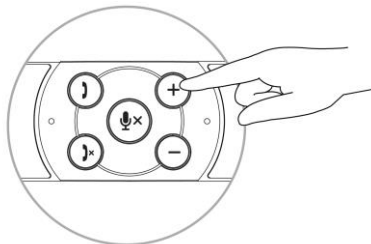
Désactiver le microphone



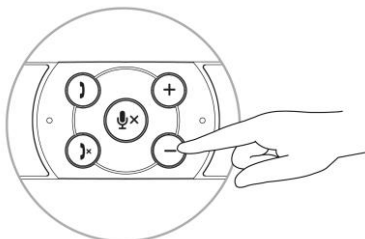
Mettre fin à un appel

Régler le volume

- 1 Appuyez sur le bouton + pour augmenter le volume. Une double tonalité légère est émise lorsque le volume maximal est atteint.
- 2 Appuyez sur le bouton – pour baisser le volume. Une légère tonalité est émise lorsque le volume minimal est atteint.



Augmenter le volume



Baisser le volume

Dépannage

Problèmes	Causes possibles	Solutions possibles
Pas de son	Aucun son n'est émis par la source audio externe	<ul style="list-style-type: none">• Vérifiez qu'un câble audio auxiliaire de 3,5 mm est connecté dans le connecteur d'entrée auxiliaire du haut-parleur.• Débranchez le câble d'entrée auxiliaire de 3,5 mm du connecteur d'entrée auxiliaire puis connectez à nouveau le câble.• Vérifiez que la source audio est allumée.• Assurez-vous que le volume du périphérique audio n'est pas réglé sur 0 %.• Essayez de lire du contenu audio sur un haut-parleur ou une source audio réputé(e) fiable.
Son anormal	Son déformé ou bourdonnement	<ul style="list-style-type: none">• Éliminez tout obstacle entre la barre de son et l'utilisateur.• En mode d'entrée auxiliaire, assurez-vous que la prise de 3,5 mm est correctement insérée dans le connecteur d'entrée auxiliaire de la carte son.• Baissez le volume de l'application audio ou du lecteur de musique.• Diminuez le volume à un niveau inférieur en appuyant sur le bouton - de la barre de son.

		<ul style="list-style-type: none"> • Testez la barre de son en utilisant une autre source audio (par exemple, un lecteur CD portable ou un lecteur MP3).
<p>Son déséquilibré</p>	<p>Le son ne provient que d'un côté de la barre de son</p>	<ul style="list-style-type: none"> • Éliminez tout obstacle entre la barre de son et l'utilisateur. • En mode d'entrée auxiliaire, assurez-vous que la prise de 3,5 mm est pleinement insérée dans le connecteur d'entrée auxiliaire de la barre de son ou de la source audio. • Réglez les commandes de la balance audio Windows pour le haut-parleur gauche et droit. • Nettoyez et reconnectez tous les câbles. • Testez la barre de son en utilisant une autre source audio (par exemple, un lecteur CD portable ou un lecteur MP3).
<p>Volume trop faible</p>	<p>Le volume est trop faible</p>	<ul style="list-style-type: none"> • Éliminez tout obstacle entre la barre de son et l'utilisateur. • Augmentez le volume à un niveau supérieur en appuyant sur le bouton + de la barre de son. • Réglez toutes les commandes de volume de Windows à la valeur maximale. • Augmentez le volume de l'application audio. • Testez la barre de son en utilisant une autre source audio (par exemple, un lecteur CD portable ou un lecteur MP3).

Pas de son émis
par l'entrée
audio auxiliaire

Pas de son en
mode d'entrée
auxiliaire

- Assurez-vous que le câble d'entrée auxiliaire est correctement branché dans le connecteur d'entrée auxiliaire de la barre de son et dans le connecteur de sortie auxiliaire du périphérique audio.
- Faites un essai avec un câble d'entrée audio auxiliaire de bonne qualité et fiable.
- Vérifiez si le périphérique audio est allumé ou s'il est en train de lire de la musique.
- Assurez-vous que le volume du périphérique audio n'est pas réglé sur 0 %.
- Essayez de lire du contenu audio sur un haut-parleur ou une source audio réputé(e) fiable.

Distorsion
d'entrée
auxiliaire

Le câble d'entrée
audio auxiliaire
n'est pas
correctement
raccordé

- Éliminez tout obstacle entre la barre de son et l'utilisateur.
- Assurez-vous que la prise d'entrée auxiliaire est entièrement insérée dans le connecteur de sortie auxiliaire de la source audio.
- Diminuez le volume de la source audio.
- Diminuez le volume à un niveau inférieur en appuyant sur le bouton – de la barre de son.
- Nettoyez puis reconnectez les câbles.
- Assurez-vous qu'aucun objet libre ne touche la barre de son.

J'ai connecté mon casque au connecteur audio pour casque, mais aucun son n'est émis

Le lecteur audio de l'ordinateur est en cours de lecture

- Assurez-vous que le volume audio du lecteur de la plateforme musicale n'est pas réglé au niveau minimal.
- Augmentez le volume de la barre de son.
- Appuyez sur le bouton de lecture par défaut sur la barre de son.

Son anormal dans le casque

Le son est déformé

- Vérifiez si la prise du casque d'écoute est correctement insérée dans le connecteur pour casque du haut-parleur.
- Vérifiez si la prise du casque a une connexion intermittente.
- Vérifiez si le fichier audio n'est pas déformé lorsqu'il est lu sans écouteurs ou lors de l'utilisation d'écouteurs dont vous êtes rassuré du fonctionnement correct.

Spécifications

Générales

Numéro de modèle	AE515/AE515M
Type de connexion	Câble USB Câble audio

Électriques

Tension d'utilisation	5 V
Courant de fonctionnement	500 mA
Entrée audio	Entrée audio numérique USB Entrée audio auxiliaire analogique (prise 3,5 mm)
Puissance de sortie	2 × 1,8 W à ≤10 % THD (USB 3.0) 2 × 1,0 W à ≤10 % THD (USB 2.0)
Niveau de pression sonore	84 dB ±3 dB

Caractéristiques physiques

Dimensions de la barre de son :

Largeur	443 mm (17,441 po)
Hauteur	35 mm (1,378 po)
Profondeur	60,43 mm (2,379 po)
Poids	440 g (0,97 lb)

Dimensions du support :

Largeur	230,11 mm (9,06 po)
Hauteur	56,08 mm (2,21 po)
Profondeur	63,57 mm (2,50 po)
Poids	74 g (0,16 lb)

Informations obligatoires

Garantie

Garantie limitée et politiques de retour

Les produits de marque Dell bénéficient d'une garantie matérielle limitée à 3 an.

Pour nos clients résident aux États-Unis :

L'achat et l'utilisation de ce produit sont soumis au contrat d'utilisateur final de Dell que vous pouvez consulter à l'adresse : www.dell.com/terms. Ce contrat contient une clause d'arbitrage exécutoire.

Pour nos clients résident en Europe, au Moyen-Orient et en Afrique :

Les produits de marque Dell vendus et utilisés sont soumis aux droits légaux nationaux applicables des consommateurs, aux termes de tout contrat de vente de détail que vous avez conclu (entre vous et le revendeur) et aux termes du contrat d'utilisateur final de Dell.

Il est possible que vous bénéficiiez d'une garantie matérielle en plus offerte par Dell – vous pouvez consulter toutes les informations contenues dans le contrat d'utilisateur final de Dell et les conditions de garantie à l'adresse www.dell.com. Choisissez votre pays de la liste en bas de la page « Home », puis cliquez sur le lien « Terms and conditions » pour voir les termes du contrat d'utilisateur final ou sur le lien « Support » pour voir les conditions de garantie.

Pour les clients non américains :

Les produits de marque Dell vendus et utilisés sont soumis aux droits légaux nationaux applicables des consommateurs, aux termes de tout contrat de vente de détail que vous avez conclu (entre vous et le revendeur) et aux conditions de garantie de Dell. Il est possible que vous bénéficiiez d'une garantie matérielle en plus offerte par Dell – vous pouvez consulter toutes les informations contenues dans les conditions de garantie de Dell à l'adresse www.dell.com. Choisissez votre pays de la liste en bas de la page « Home » puis cliquez sur le lien « Terms and conditions » ou sur le lien « Support » pour voir les conditions de garantie.