

سماعة الرأس AW988 الالاساكية المخصصة للألعاب من Alienware

دليل المستخدم

A L I E N W A R E™ 

الطرز التنظيمي: AW988

الملاحظات، والتنبيهات، والتحذيرات

- ملاحظة: يشير المصطلح "ملاحظة" إلى المعلومات المهمة التي تساعدك على تحقيق الاستفادة أكبر من جهاز الكمبيوتر لديك.
- △ تنبيه: يشير المصطلح "تنبيه" إلى احتمالية حدوث تلف في الأجهزة أو فقدان للبيانات حال عدم اتباع التعليمات.
- ⚠ تحذير: يشير المصطلح "تحذير" إلى احتمالية حدوث تلف في الممتلكات أو إصابة شخصية أو وفاة.

حقوق الطبع والنشر © لعام 2018 مملوكة لشركة Dell Inc. جميع الحقوق محفوظة، يتمتع هذا المنتج بحماية بموجب قوانين حقوق الطبع والنشر والملكية الفكرية الأمريكية والدولية، إن Dell™ وشعار DELL علامتان تجاريتان تملكهما شركة Dell Inc. في الولايات المتحدة و/أو الولايات القضائية الأخرى. جميع العلامات والأسماء الأخرى المذكورة هنا قد تكون علامات تجارية لشركات كل منها.

09 – 2018

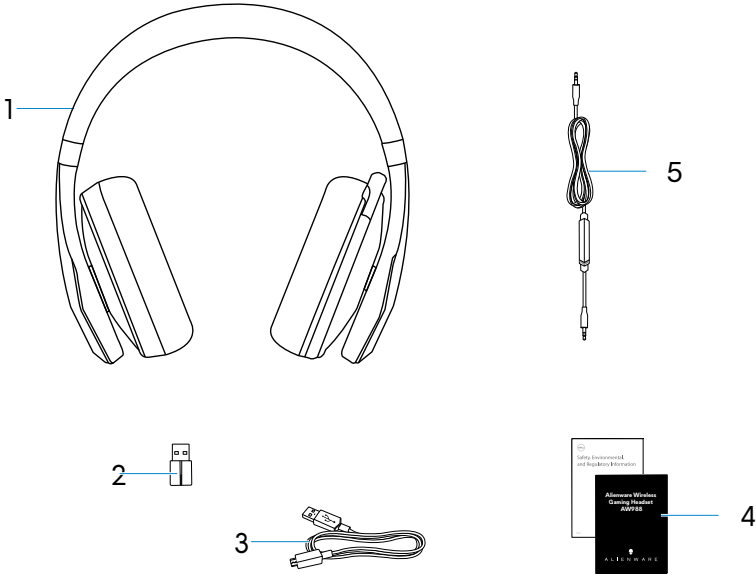
الإصدار A01

محتوى

2	الملاحظات، والتنبيهات، والتحذيرات
5	محتويات العلبة
6	عن سماعة الرأس
7	إعداد سماعة الرأس على الكمبيوتر
7	متطلبات النظام
7	توصيل سماعة الرأس بالكمبيوتر باستخدام دونجل USB لاسلكي
7	تكوين سماعة الرأس على الكمبيوتر
10	توصيل سماعة الرأس بالكمبيوتر أو الجهاز المحمول باستخدام كبل الصوت مقاس 3.5 مم (اختياري)
11	برنامج Alienware Command Center
11	تثبيت برنامج Alienware Command Center (AWCC)
12	شحن سماعة الرأس
12	عمر البطارية
12	إيقاف التشغيل التلقائي
13	استخدام سماعة الرأس
13	ضبط سماعة الرأس
14	تشغيل/إيقاف تشغيل سماعة الرأس
14	ضبط مستوى الصوت الرئيسي
15	كتم/إلغاء كتم صوت الميكروفون
16	التبديل بين عمليات التعيين المسبق للصوت
17	ضبط توازن الدردشة
17	تخزين دونجل USB اللاسلكي في سماعة الرأس
18	استبدال الوسادات الموجودة بتجويفي الأذن

19	استكشاف الأعطال وإصلاحها
22	المواصفات
22	عامة
22	الخصائص المادية
22	بيئية
23	معلومات الضمان
23	الضمان المحدود وسياسات الإرجاع
23	بالنسبة إلى عملاء الولايات المتحدة:
23	بالنسبة إلى العملاء الأوروبيين والشرق أوسطيين والأفارقة:
23	بالنسبة إلى العملاء غير التابعين للولايات المتحدة:

محتويات العلبة



2 دونجل USB لاسلكي

1 سماعة الرأس AW988 اللاسلكية
المخصصة للألعاب من Alienware

4 المستندات

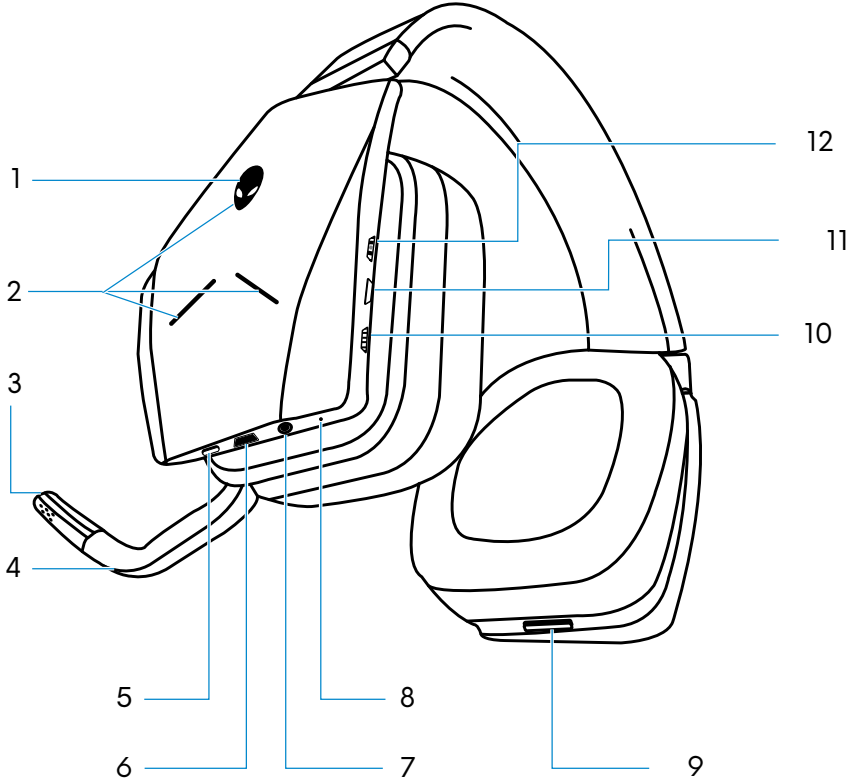
3 كبل USB لشحن البطارية

5 كبل صوت (3.5 مم)

ملاحظة: قد تختلف المستندات التي يتم شحنها مع سماعة الرأس حسب منطقتك.



عن سماعة الرأس



زر الطاقة	1	إضاءة ذات نطاقين من Alienware	2
مؤشر كتم صوت الميكروفون	3	ذراع ميكروفون قابل للسحب	4
زر التعيين المسبق للصوت	5	منفذ شحن USB صغير	6
منفذ صوت 3.5 مم	7	مؤشر حالة البطارية	8
فتحة تخزين دونجل USB لاسلكي	9	وحدة التحكم الرئيسية في مستوى الصوت	10
زر كتم صوت الميكروفون	11	وحدة التحكم في خالط مستوى صوت الألعاب/الدرديشة	12

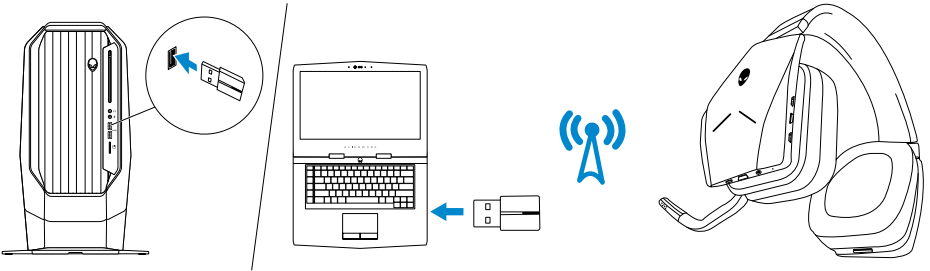
إعداد سماعة الرأس على الكمبيوتر

متطلبات النظام

- منفذ USB لدونجل USB اللاسلكي
- منفذ USB للشحن (اختياري)
- Microsoft Windows 10، الإصدار 16299 أو الإصدارات الأحدث

توصيل سماعة الرأس بالكمبيوتر باستخدام دونجل USB لاسلكي

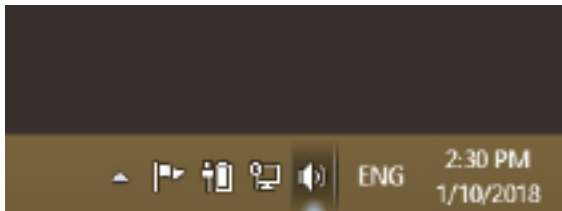
قم بتوصيل دونجل USB اللاسلكي بمنفذ USB في الكمبيوتر. يتم إقران سماعة الرأس ودونجل USB اللاسلكي مسبقًا.



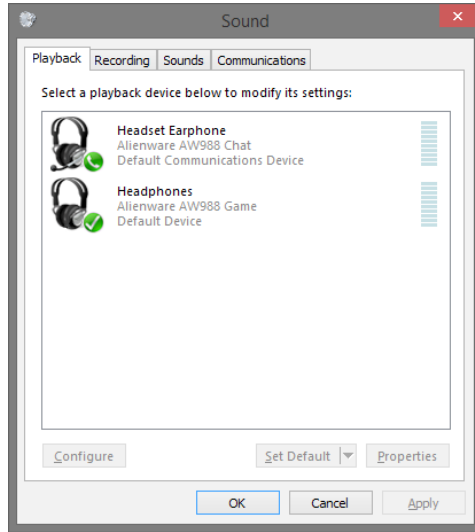
تكوين سماعة الرأس على الكمبيوتر

لاستخدام سماعة الرأس لأغراض الألعاب أو الاستماع إلى الموسيقى من الكمبيوتر. يجب تحديدها باعتبارها جهاز التشغيل الافتراضي وجهاز التسجيل الافتراضي في إعدادات الصوت في Windows.

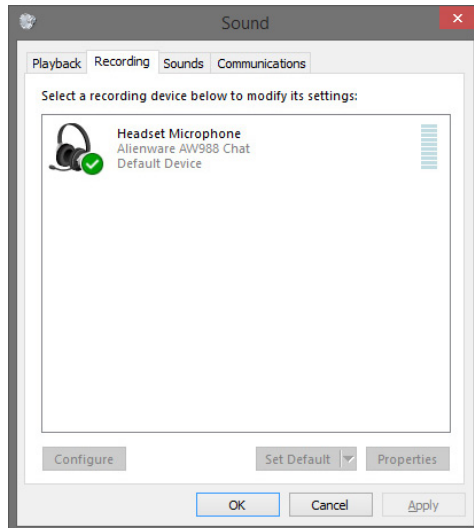
- 1 من شريط أدوات Windows. انقر بزر الماوس الأيمن على أيقونة السماعة للوصول إلى إعدادات صوت Windows. يظهر مربع الحوار **Sound** (الصوت).



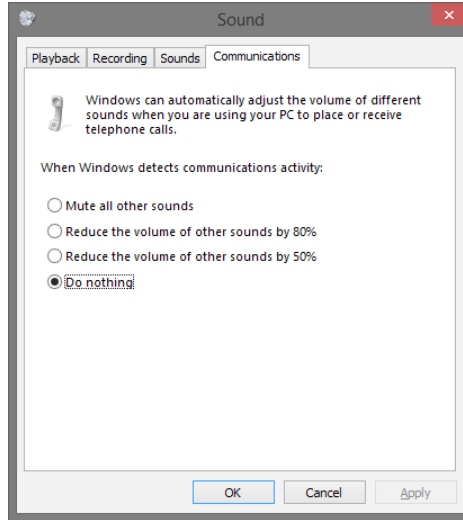
- 2 انقر على علامة التبويب **Playback** (تشغيل) وقم بتعيين ما يلي:
- Game Alienware AW988 باعتباره جهاز التشغيل الافتراضي.
- Chat Alienware AW988 باعتباره جهاز الاتصال الافتراضي.



- 3 انقر على علامة التبويب **Recording** (تسجيل). وقم بتعيين Chat Alienware AW988 باعتباره الجهاز الافتراضي.



4 انقر على علامة التبويب **Communications** (الاتصالات). وقم بتحديد **Do nothing** (عدم القيام بشيء).

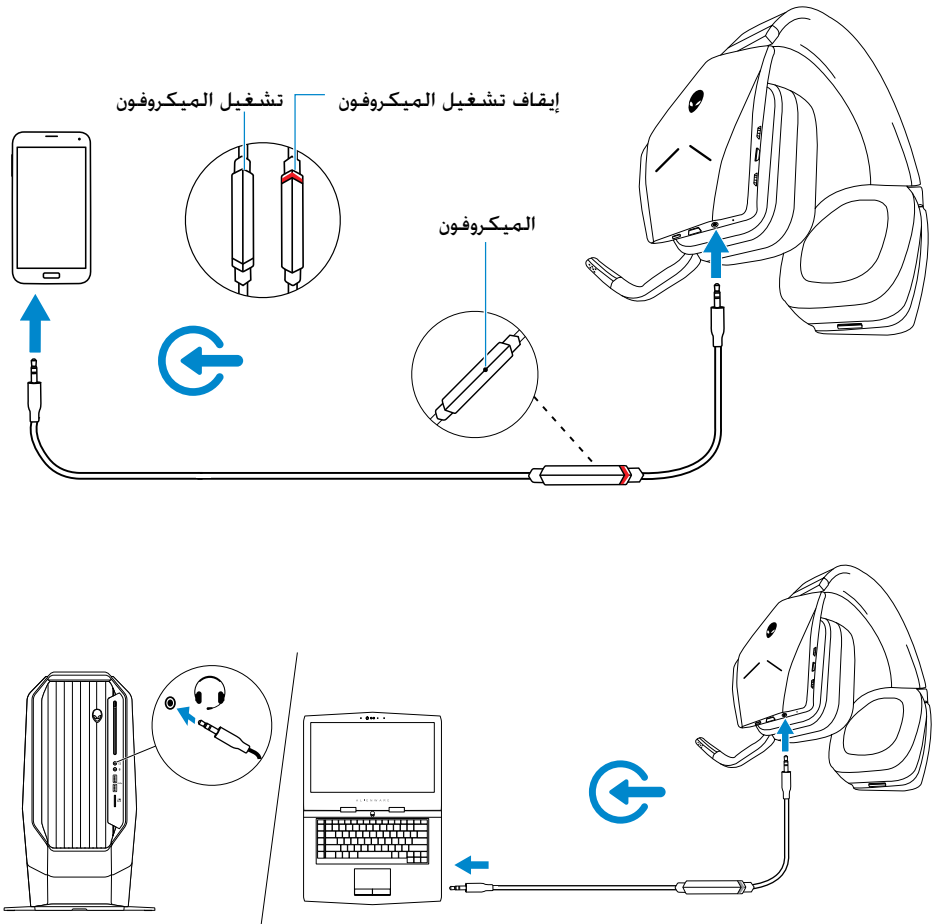


توصيل سماعة الرأس بالكمبيوتر أو الجهاز المحمول باستخدام كبل الصوت مقاس 3.5 مم (اختياري)

قم بتوصيل أحد طرفي كبل الصوت بمنفذ الصوت مقاس 3.5 مم في سماعة الرأس. وقم بتوصيل الطرف الآخر بمنفذ الصوت/سماعة الرأس في الكمبيوتر أو الجهاز المحمول.

ستعمل مكبرات صوت سماعة الرأس والميكروفون في الكبل حتى في حالة إيقاف سماعة الرأس. ما دامت سماعة الرأس متصلة بمنفذ الصوت مقاس 3.5 مم، لن تعمل الأزرار ومؤشرات LED في حالة إيقاف التشغيل.

ملاحظة: تعيين الصوت مسبقًا غير مدعوم بالنسبة إلى منفذ الصوت مقاس 3.5 مم.



برنامج Alienware Command Center

تثبيت برنامج (AWCC) Alienware Command Center

يوفر Alienware Command Center (AWCC) واجهة فريدة لتحويل الكمبيوتر الذي يعمل بنظام Windows إلى بيئة لعب معززة. لاستخدام ميزات AWCC، أُلغ تثبيت Alienware Headset (AWHC Center) إذا كنت قد قمت بتثبيت AWHC بالفعل على الكمبيوتر.

يجب أن تقوم بتثبيت Alienware Command Center (AWCC) لتكوين الميزات المتوفرة في سماعة الرأس AW988 اللاسلكية المخصصة للألعاب من Alienware.

قبل تحديث AWCC على الكمبيوتر، تأكد من أن الكمبيوتر متصل بالإنترنت. في حالة التثبيت المسبق لإصدار 5.0 من AWCC أو إصدار أحدث على الكمبيوتر، يمكنك تكوين سماعة الرأس المخصصة للألعاب من Alienware من خلال FX المتوفرة في AWCC.


في حالة عدم التثبيت المسبق لإصدار 5.0 من AWCC أو إصدار أحدث على الكمبيوتر، قم بتثبيت AWCC عبر Windows Update أو من موقع Dell Support عبر الإنترنت على www.dell.com/support. يتطلب AWCC إصدار 16299 أو الإصدارات الأحدث من Windows 10.

تثبيت AWCC من خلال Windows Update

- 1 قم بتوصيل دوّجّل USB اللاسلكي من Alienware بالكمبيوتر عبر منفذ USB. يتم تنزيل تطبيق AWCC وتثبيته تلقائيًا. وقد يستغرق تثبيت AWCC ما يصل إلى 10 دقائق للاستكمال.
- 2 انتقل إلى مجلد البرنامج للتأكد من استكمال تثبيت AWCC.
- 3 قم بتشغيل AWCC. قم بتنفيذ الخطوات التالية لتنزيل مكونات البرنامج الإضافية:
- في نافذة **Settings** (الإعدادات)، انقر على **Windows Update**. ثم انقر على **Check for updates** (التحقق من وجود تحديثات) للتحقق من تقدم تحديث برنامج تشغيل Alienware.
- إذا كان تحديث محرك الأقراص لا يستجيب على الكمبيوتر، فقم بتثبيت AWCC من موقع Dell Support عبر الإنترنت.

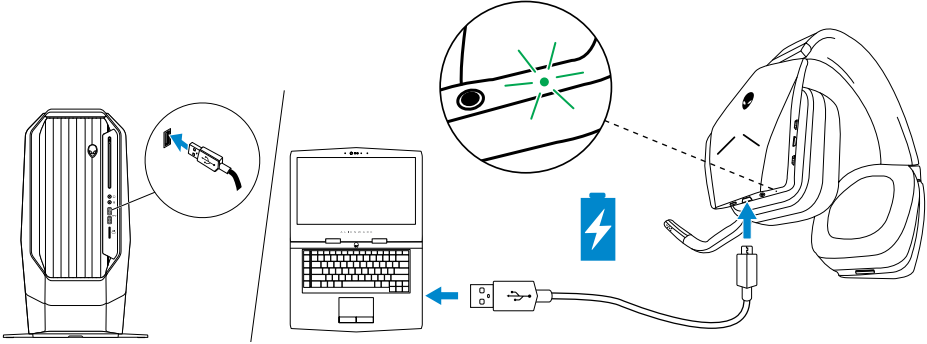
تثبيت AWCC من موقع Dell Support على الإنترنت

- 1 تفضل بتنزيل الإصدار الأحدث من التطبيقات التالية على www.dell.com/support/drivers.
- Alienware Command Center
- برنامج تشغيل Alienware Gaming Headset
- 2 انتقل إلى المجلد الذي حفظت فيه ملفات الإعداد.
- 3 انقر نقرًا مزدوجًا على ملف الإعداد واتبع التعليمات الموجودة على الشاشة لتثبيت التطبيق.

ملاحظة: يمكنك تخصيص ميزة سماعة الرأس وتأثيرات الإضاءة من خلال استخدام **Alienware Command Center** 

شحن سماعة الرأس

لتشحن سماعة الرأس. قم بتوصيل أحد طرفي كبل USB بمنفذ USB الصغير في سماعة الرأس. و قم بتوصيل الطرف الآخر بمنفذ USB على الكمبيوتر.

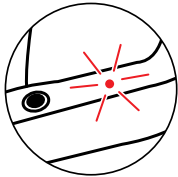


شحن البطارية أكثر من 80%	أخضر	●
شحن البطارية بين 10% و 80%	برتقالي	●
شحن البطارية أقل من 10%	أحمر	●

عمر البطارية

يمكن لبطارية سماعة الرأس أن تستمر في تشغيل الألعاب/الصوت حتى 14 ساعة (أثناء إيقاف تشغيل المصابيح). يمكن أن تستمر حتى 8 ساعات عند تشغيل المصابيح. قد يستغرق الشحن الكامل ما يصل إلى ساعتين ونصف.

عندما لا تكون سماعة الرأس قيد الشحن. يشير مصباح حالة البطارية إلى الشحن المتبقي في البطارية.



طاقة البطارية أعلى من 10%	إيقاف التشغيل	●
طاقة البطارية أقل من 10% (منخفضة أو حرجة)	أحمر	●

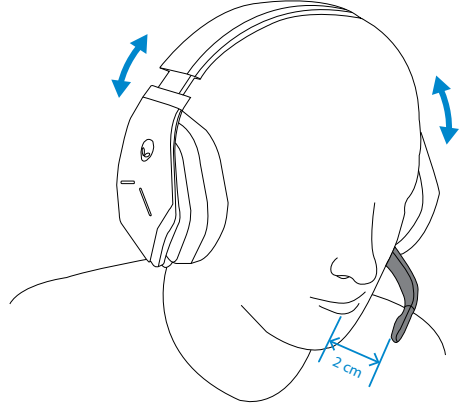
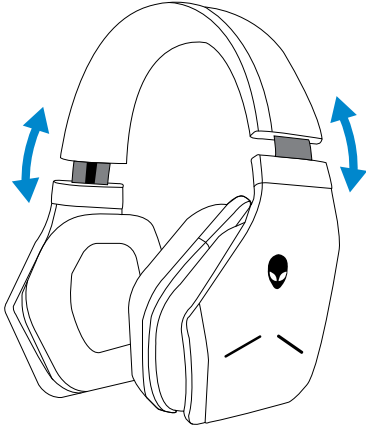
إيقاف التشغيل التلقائي

عندما يكون الاتصال اللاسلكي بين سماعة الرأس ودونجل USB اللاسلكي مفقودًا (إما يتم إيقاف تشغيل الكمبيوتر وإما تتم إزالة دونجل USB اللاسلكي من منفذ USB). سيتم إيقاف تشغيل سماعة الرأس تلقائيًا بعد 30 دقيقة. يمكنك ضبط المؤقت باستخدام البرنامج. لتشغيل سماعة الرأس. اضغط على زر الطاقة.

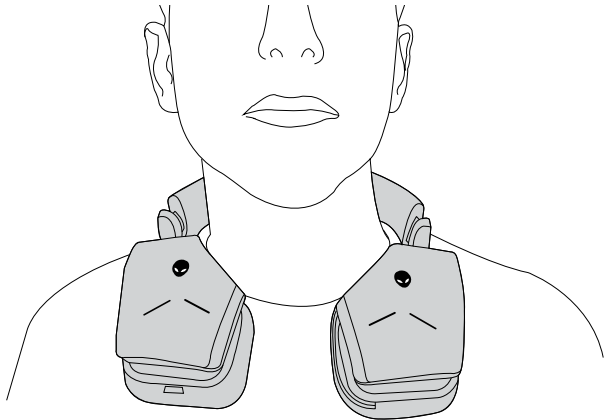
استخدام سماعة الرأس

ضبط سماعة الرأس

اضبط طوق الرأس للحصول على أفضل ملائمة لرأسك. عند استخدام الميكروفون القابل للسحب، ضعه على بعد 2 سنتيمتر تقريبًا من فمك.

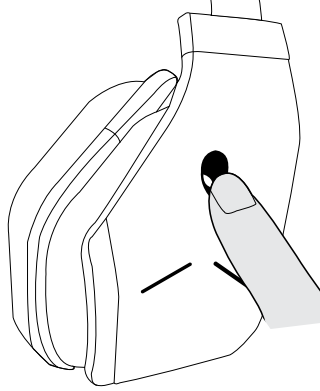


يمكن تدوير وسادتي الأذن لارتداء سماعة الرأس حول الرقبة بشكل مريح أو لسهولة التخزين.



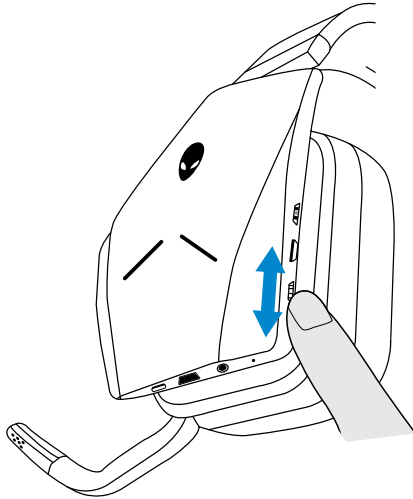
تشغيل/إيقاف تشغيل سماعة الرأس

اضغط على زر الطاقة في وسادة الأذن اليسرى لتشغيل سماعة الرأس. اضغط مع الاستمرار على زر الطاقة لمدة 3 ثوانٍ لإيقاف تشغيل سماعة الرأس.



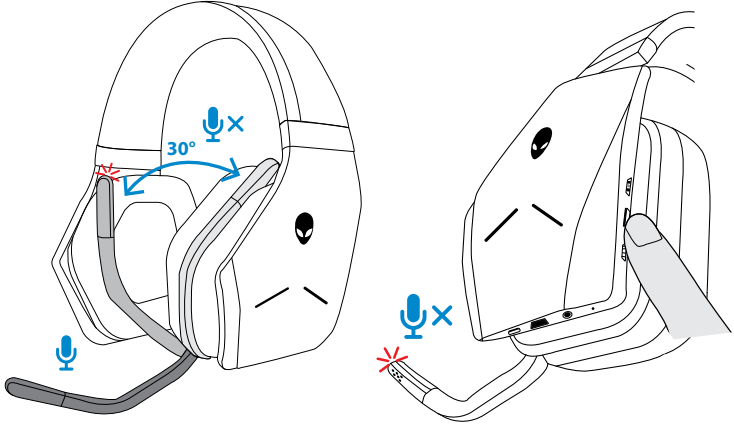
ضبط مستوى الصوت الرئيسي

استخدم وحدة التحكم الرئيسي في مستوى الصوت لضبط مستوى صوت مكبر الصوت. أدر وحدة التحكم لأعلى لزيادة مستوى الصوت أو لأسفل لخفض مستوى الصوت.




كتم/إلغاء كتم صوت الميكروفون

استخدم زر كتم الصوت لكتم صوت الميكروفون وإلغاء كتم صوتك. بدلاً من ذلك، قم بطي الميكروفون القابل للسحب في مكانه لكتم صوت الميكروفون. أو قم بخفض الميكروفون القابل للسحب لإلغاء كتم صوت الميكروفون.



يتحول مصباح كتم صوت الميكروفون إلى اللون الأحمر للإشارة إلى أن الميكروفون في وضع كتم الصوت.

ملاحظة: سوف تسمع صوتًا عند فتح الميكروفون القابل للسحب أو إغلاقه. 

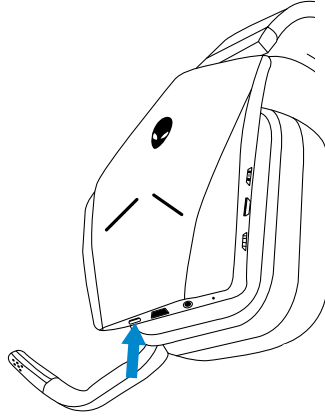
التبديل بين عمليات التعيين المسبق للصوت

اضغط على زر التعيين المسبق للصوت للتنقل بين عمليات التعيين المسبق المتاحة.

عند تشغيل برنامج سماعة الرأس. سيؤدي الضغط على زر التعيين المسبق للصوت إلى التنقل بين جميع عمليات التعيين المسبق كما هو مسرود في البرنامج.

عند عدم تشغيل برنامج سماعة الرأس. سيؤدي الضغط على زر التعيين المسبق للصوت إلى التنقل بين جميع عمليات التعيين المسبق للألعاب والموسيقى والأفلام.

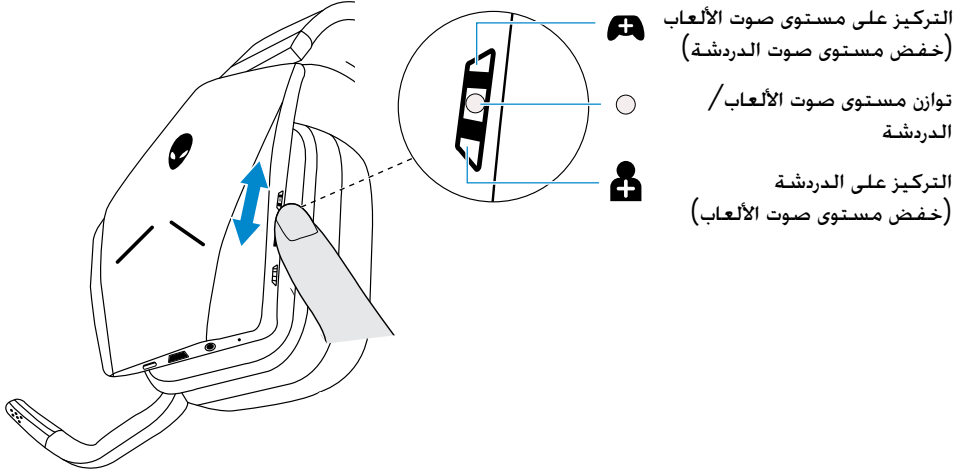
يتم تشغيل مطالبة صوتية مسموعة للإشارة إلى تنشيط التعيين المسبق المحدد.



ضبط توازن الدردشة

استخدم وحدة التحكم في توازن الدردشة للحصول على توازن مفضل بين صوت الدردشة وصوت الألعاب.

أدر وحدة التحكم لأعلى للتركيز على مستوى صوت الألعاب. وتقليل مستوى صوت الدردشة من 100% إلى 0%.
أدر وحدة التحكم لأسفل للتركيز على مستوى صوت الدردشة. وتقليل مستوى صوت الألعاب من 100% إلى 0%.
أدر التحكم إلى الوضع المنتصف. كما هو محدد بواسطة العلامة البيضاء. لتعيين صوت الدردشة والألعاب إلى مستوياتها الأصلية.

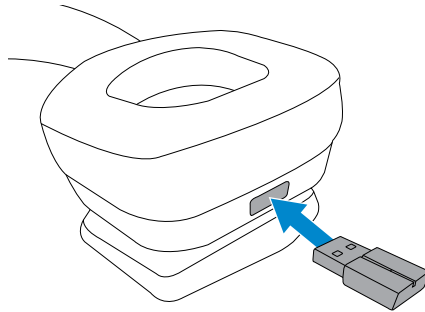


تخزين دونجل USB اللاسلكي في سماعة الرأس

يمكن تخزين دونجل USB اللاسلكي في فتحة تخزين دونجل USB اللاسلكي.

لتأمين الدونجل اللاسلكي. أدخله في الفتحة كما هو موضح واضغط حتى تسمع صوت طقطقة مسموع.

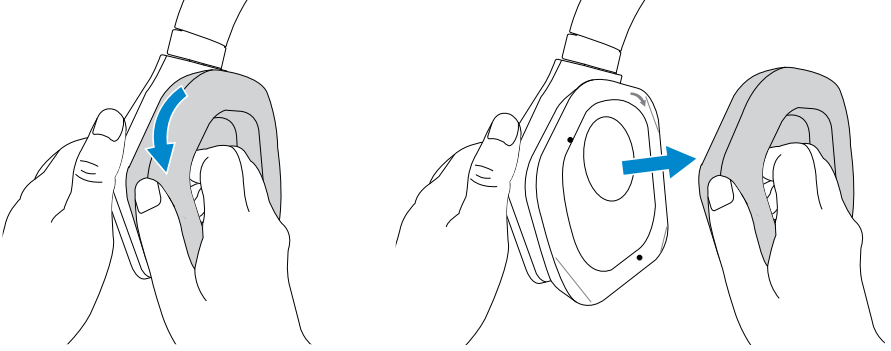
لإخراج الدونجل اللاسلكي. ادفعه داخل سماعة الرأس حتى تسمع صوت طقطقة. ثم أبعده بإصبعك. سيخرج الدونجل اللاسلكي من فتحة التخزين ويوضع في مكانه بواسطة مغناطيس. اسحب الدونجل اللاسلكي من الفتحة لاستخدامه.



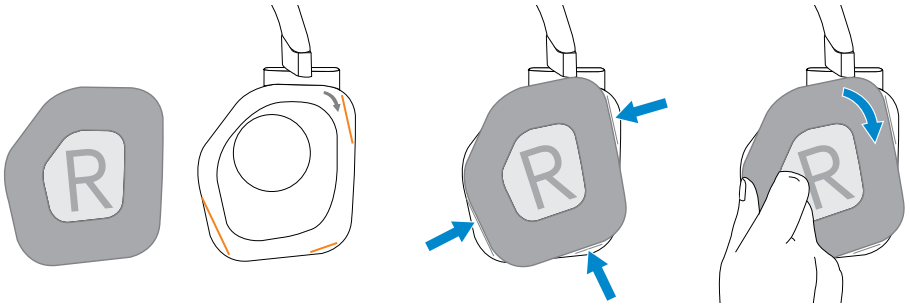
استبدال الوسادتين الموجودتين بتجويفي الأذن

يمكن إزالة الوسادتين الموجودتين بتجويفي الأذن واستبدالهما عند الحاجة، لطلب وسادتين جديدتين لتجويفي الأذن، انتقل إلى www.dell.com.

لإزالة الوسادة، اضغط على الوسادة على نحو ثابت وأدبرها باتجاه حركة عقارب الساعة (الوسادة اليسرى) أو عكس اتجاه حركة عقارب الساعة (الوسادة اليمنى). ثم اسحب البطانة بعيداً عن سماعة الرأس.



لاستبدال الوسادة، ضعها حول حواف تجويف الأذن على نحو ثابت وقم بتدويرها إلى موضعها.



استكشاف الأعطال وإصلاحها

المشاكل

الحلول الممكنة

- لا تصدر سماعة الرأس صوتًا
- تأكد من تشغيل سماعة الرأس وتوصيلها بشكل صحيح عبر الدونجل اللاسلكي أو كبل الصوت.
- تأكد من تشغيل مشغل الصوت للموسيقى. ومن تشغيل مستوى صوت الكمبيوتر ومشغل الوسائط وعدم كتمه.
- انقر على رمز مستوى الصوت على الكمبيوتر.
- اضبط مستوى الصوت في شريط مستوى الصوت.
- تحقق من إعداد التشغيل على الكمبيوتر. وتأكد من تعيين الجهاز الافتراضي إلى DEVICE NAME.
- تأكد من أن سماعة الرأس داخل نطاق (12 مترًا) من الدونجل اللاسلكي (إذا كانت متصلة عبر الدونجل اللاسلكي).
- تحقق من أن الاتصال اللاسلكي جيد (مؤشر LED الأزرق في الدونجل لا يومض)

الشخص الذي أحدثه لا يمكنه سماع صوتي.

- تأكد من وضع الميكروفون بالقرب من الفم.
- تأكد من عدم كتم صوت الميكروفون. يجب أن يكون مصباح كتم الصوت قيد إيقاف التشغيل.
- تأكد من أن سماعة الرأس في نطاق (12 مترًا) الدونجل اللاسلكي (إذا كانت متصلة عبر الدونجل اللاسلكي).
- تأكد من إدخال طرف قابس الصوت المزود بثلاثة أقطاب في منفذ سماعة الرأس. ومن إدخال الطرف المزود بأربعة أقطاب في الكمبيوتر أو الجهاز المحمول (إذا كان متصلة عبر كبل الصوت).

المشاكل

الحلول الممكنة

صوت غير طبيعي يصدر من سماعة الرأس	<ul style="list-style-type: none">تحقق مما إذا كان هناك شيء ما يعوق سماعة الرأس.اضبط مستوى الصوت لأعلى ولأسفل، وتحقق مما إذا كان الصوت غير الطبيعي يتغير.تأكد من أن سماعة الرأس في نطاق (12 مترًا) الدونجل اللاسلكي (إذا كانت متصلة عبر الدونجل اللاسلكي).تأكد من إدخال قابس الصوت بالكامل في منفذ الصوت الخاص بالكمبيوتر أو الجهاز المحمول (إذا كانت متصلة عبر كابل الصوت).
صوت غير متوازن في سماعة الرأس	<ul style="list-style-type: none">تحقق من تعيين مستوى الصوت في الكمبيوتر بشكل صحيح.- انقر بزر الماوس الأيمن على أيقونة سماعة الرأس.- حدد Playback devices (أجهزة التشغيل).- انقر بزر الماوس الأيمن على Default Playback devices (أجهزة التشغيل الافتراضية). ثم حدد Properties (الخصائص).- حدد Levels. (المستويات) وانقر على Balance (التوازن). تأكد من أن قيمتا L و R متساويتان.
مصابيح سماعة الرأس لا تضيء	<ul style="list-style-type: none">تأكد من تشغيل سماعة الرأس.افتح Alienware Control Center، وتأكد من تشغيل المصابيح.
لا يتعرف Alienware Control Center على سماعة الرأس	<ul style="list-style-type: none">تأكد من تشغيل سماعة الرأس.تأكد من توصيل سماعة الرأس بالكمبيوتر عبر الدونجل اللاسلكي.إذا استمرت المشكلة، فأعد توصيل الدونجل اللاسلكي أو أعد تشغيل Alienware Control Center.

المشاكل

الحلول الممكنة

- نطاق اللاسلكي قصير للغاية
- تأكد من عدم تغطية الدونجل اللاسلكي أو عدم حجبه بأجسام معدنية أو إلكترونية.
- جرّب توصيل الدونجل اللاسلكي بمنفذ USB الموجود في جانب الكمبيوتر. بدلاً من منفذ USB الموجود خلف الكمبيوتر.
- تأكد من عدم توصيل أجهزة USB أخرى بالقرب من الدونجل اللاسلكي.
- يلتقط الميكروفون الكثير من الضوضاء المحيطة
- تأكد من وضع الميكروفون بالقرب من الفم.
- افتح مركز تحكم Alienware. واخفض مستوى صوت الميكروفون.
- لا يعمل كل من التحكم الرئيسي في مستوى الصوت والتحكم في توازن الدردشة وزر الصوت.
- قم بتوصيل سماعة الرأس بالكمبيوتر باستخدام الدونجل اللاسلكي.
- لن يعمل التحكم في مستوى الصوت والتحكم في الدردشات وزر الصوت عند توصيل سماعة الرأس عبر مقبس الصوت.
- لا يعمل كتم صوت الميكروفون عند التوصيل بكبل الصوت
- تأكد من تعيين زر كتم صوت الميكروفون في كبل الصوت على وضع إيقاف تشغيل كتم الصوت.
- تأكد من إدخال طرف قابس الصوت المزود بثلاثة أقطاب في منفذ سماعة الرأس. ومن إدخال الطرف المزود بأربعة أقطاب في الكمبيوتر أو الجهاز المحمول.

المواصفات

عامة

AW988	رقم الطراز
2.0 USB (المواصفات العامة ومواصفات فئة الصوت)	التوافق مع USB
إصدار 16299 من Windows 10 أو إصدار أحدث	أنظمة التشغيل المدعومة

الخصائص المادية

سماعة الرأس فقط. 375 (+/-) 5 جم	الوزن (سماعة الرأس فقط)
سماعة الرأس 190 مم × 193 مم × 93 مم	الأبعاد
لا يوجد (تنظيف شامل بقطعة قماش رطبة)	العنصر القابل للغسل

بيئية

5 درجات مئوية إلى 40 درجة مئوية (41 درجة فهرنهايت إلى 104 درجات فهرنهايت)	درجة حرارة التشغيل
5- درجات مئوية إلى 45 درجة مئوية (23 درجة فهرنهايت إلى 113 درجة فهرنهايت)	درجة حرارة التخزين
5% إلى 90% من الرطوبة النسبية	رطوبة التشغيل

معلومات الضمان

الضمان المحدود وسياسات الإرجاع

تتمتع سماعة الرأس AW988 اللاسلكية المخصصة للألعاب من Alienware بضمان محدود للأجهزة لمدة عامين. إذا تم شراؤها مع نظام Dell، فسوف تتبع ضمان النظام.

بالنسبة إلى عملاء الولايات المتحدة:

يخضع هذا الشراء واستخدامك لهذا المنتج لاتفاقية المستخدم النهائي من Dell. ويمكنك العثور عليها على www.Dell.com/terms. يحتوي هذا المستند على بند تحكيم ملزم.

بالنسبة إلى العملاء الأوروبيين والشرق أوسطيين والأفارقة:

تخضع المنتجات التي تحمل علامة Dell التجارية التي يتم بيعها واستخدامها إلى الحقوق القانونية الوطنية السارية. وشروط أي اتفاقية للبيع بالتجزئة أبرمتها (ستسري بينك وبين بائع التجزئة). وشروط عقد المستخدم النهائي من Dell.

قد توفر Dell أيضًا ضمانًا إضافيًا للأجهزة - يمكن العثور على التفاصيل الكاملة لعقد المستخدم النهائي وشروط الضمان من Dell من خلال الانتقال إلى www.Dell.com. حدد حدد دولتك من القائمة الموجودة أسفل الصفحة "الرئيسية". ثم انقر على ارتباط "الشروط والأحكام" للاطلاع على شروط المستخدم النهائي أو ارتباط "الدعم" للاطلاع على شروط الضمان.

بالنسبة إلى العملاء غير التابعين للولايات المتحدة:

تخضع المنتجات التي تحمل علامة Dell التجارية التي يتم بيعها واستخدامها إلى الحقوق القانونية الوطنية السارية. وشروط أي اتفاقية للبيع بالتجزئة أبرمتها (ستسري بينك وبين بائع التجزئة). وشروط الضمان من Dell. قد توفر Dell أيضًا ضمانًا إضافيًا للأجهزة - يمكن العثور على التفاصيل الكاملة لشروط ضمان Dell من خلال الانتقال إلى: www.Dell.com/terms. حدد دولتك من القائمة الموجودة أسفل الصفحة "الرئيسية". ثم انقر على ارتباط "الشروط والأحكام" أو ارتباط "الدعم" للاطلاع على شروط الضمان.