

Dell™ E-Port gebruikshandleiding

Model PR03X

www.dell.com | support.dell.com

Opmerkingen, kennisgevingen en waarschuwingen



OPMERKING: Een **OPMERKING** duidt belangrijke informatie aan voor een beter gebruik van de computer.



KENNISGEVING: Een **KENNISGEVING** duidt potentiële schade aan hardware of potentieel gegevensverlies aan en vertelt u hoe het probleem kan worden vermeden.



WAARSCHUWING: Een **WAARSCHUWING** duidt het risico van schade aan eigendommen, lichamelijk letsel of overlijden aan.

**De informatie in dit document kan zonder voorafgaande kennisgeving worden gewijzigd.
© 2008 Dell Inc. Alle rechten voorbehouden.**

Verveelvoudiging op welke wijze dan ook zonder de schriftelijke toestemming van Dell Inc. is strikt verboden.

Handelsmerken in deze tekst: *Dell* en het *DELL*-logo zijn handelsmerken van Dell Inc.

Overige handelsmerken en handelsnamen kunnen in dit document gebruikt worden om te verwijzen naar entiteiten die het eigendomsrecht op de merken claimen dan wel de namen van hun producten. Dell Inc. claimt op geen enkele wijze enig eigendomsrecht ten aanzien van andere handelsmerken of handelsnamen dan haar eigen handelsmerken en handelsnamen.

Model **PRO3X**

Juni 2008

Herz. A00

Inhoud

1	Over uw Dell™ E-Port	5
2	De Dell™ E-Port gebruiken	9
	Uw E-Port installeren	9
	Voordat u de eerste keer koppelt	9
	Uw laptop koppelen	10
	De E-Port beveiligen.	13
	Status laptopvoeding en -koppeling van de E-Port.	14
	De E-Port gebruiken met twee monitors	15
	Uw laptop ontkoppelen	16
3	Specificaties	17
4	Informatie zoeken	19
	Verklarende woordenlijst	21

Over uw Dell™ E-Port

De Dell™ E-Port is geschikt voor de Dell E-Family laptops, maar is niet compatibel met eerdere laptopseries.

Met de E-Port enables kunt u uw laptop aansluiten op de volgende externe apparatuur:

Connector



Beschrijving

RJ-45 NETWERKAANSLUITING — Sluit een netwerkinterfacekabel aan.



KOPPELINGSCONNECTOR — Sluit een laptop aan op de E-Port.



AUDIOCONNECTOREN — Sluit een hoofdtelefoon of luidsprekers en een microfoon aan.



USB 2.0-CONNECTOREN — Sluit maximaal vijf apparaten die via USB 2.0 werken aan, zoals een USB-muis. Er bevinden zich drie USB-connectoren aan de linkerzijde en twee USB-connectoren aan de achterzijde van de E-Port.



(CONNECTOR VOOR WISSELSTROOMADAPTER) — Sluit de wisselstroomadapter aan



DISPLAYPORT-CONNECTOR — Sluit externe monitors met een DisplayPort-interface aan (ook HDMI- en DVI-monitors via dongle; verkrijgbaar via Dell.com).



CONNECTOR VOOR DIGITALE VIDEO-INTERFACE (DVI) — Sluit een externe monitor die uitgerust is met een digitale video-interface aan.



VGA-VIDEOCONNECTOR — Sluit een externe monitor aan.

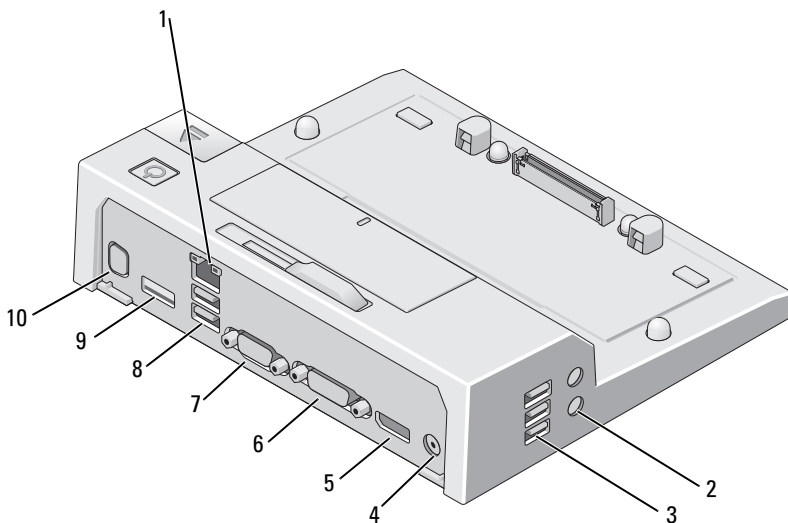


eSATA

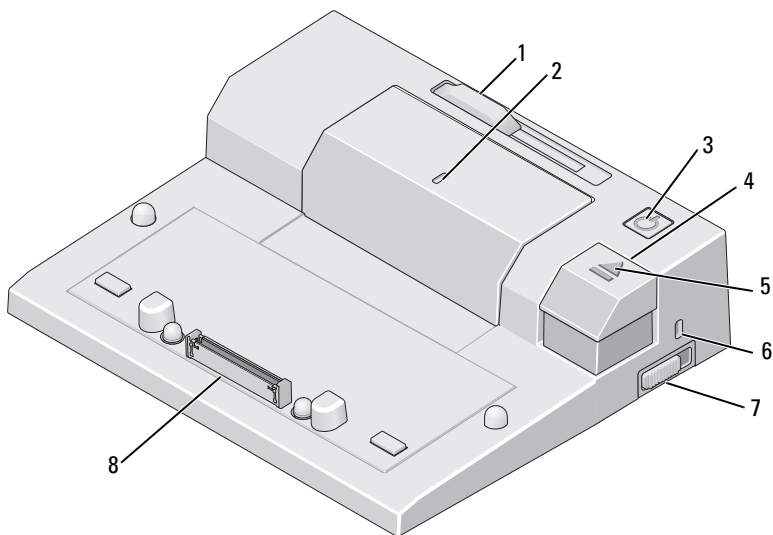
USB- OF eSATA-CONNECTOR — Connects and supports USB or Dell-powered E-Family or standard self-powered eSATA devices.



E-MONITOR STANDAARDCONNECTOR — Sluit de monitorstandaard aan; verkrijgbaar via Dell.com.



- | | | | |
|---|-------------------------|----|--------------------------------------|
| 1 | netwerkconnector | 2 | audioconnectoren (2) |
| 3 | USB-connectoren (3) | 4 | (connector voor wisselstroomadapter) |
| 5 | DisplayPort-connector | 6 | DVI-connector |
| 7 | VGA-connector | 8 | USB-connectoren (2) |
| 9 | USB- of eSATA-connector | 10 | E-Monitor standaardconnector |



- | | | | |
|---|----------------------------------|---|--------------------------------|
| 1 | regelaar accubalk | 2 | uitlijnmarkering |
| 3 | aan/uit-knop | 4 | uitwerpknop |
| 5 | koppellampje | 6 | opening voor beveiligingskabel |
| 7 | vergrendel-/ontgrendelschakelaar | 8 | koppelingsconnector |

De Dell™ E-Port gebruiken

 **WAARSCHUWING:** Voordat u aan een van de procedures in dit gedeelte begint, dient u de veiligheidsinstructies te volgen die met de computer zijn meegeleverd.

Uw E-Port installeren



OPMERKING: Wanneer de kabelconnector van het externe apparaat vingerschroeven heeft, dient u deze vast te draaien om zeker te zijn van een goede aansluiting.

- 1 Sluit de kabel van het apparaat aan op de desbetreffende connector van de E-Port.
- 2 Sluit alle externe apparaten aan op stopcontacten.

Wanneer u een externe monitor aansluit op de E-Port, kan het zijn dat u verschillende malen <Fn> <F8> moet indrukken om de schermafbeelding naar de gewenste positie te verplaatsen. Wanneer de laptopklep gesloten is, kunt u <Scroll Lck> <F8> indrukken op een aangesloten extern toetsenbord om het beeld te wijzigen.

Voordat u de eerste keer koppelt

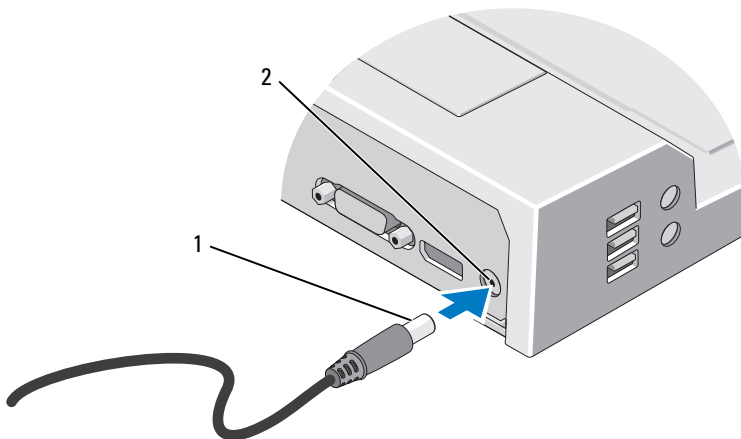
Voordat u de laptop voor het eerst aansluit op de E-Port moet het besturingssysteem het installatieproces hebben voltooid. Controleer of het besturingssysteem het installatieproces heeft voltooid:

- 1 Zorg dat de laptop niet aangesloten is op de E-Port (gekoppeld).
- 2 Zet de laptop aan.
- 3 Controleer of het besturingssysteem van de laptop het installatieproces heeft voltooid.
- 4 Zorg dat de batterij geplaatst is voordat u de laptop koppelt.

Uw laptop koppelen

De E-Port werkt op een eigen wisselstroomadapter, op wisselstroom van de laptop of op de batterij van de laptop. U kunt de wisselstroomadapter gebruiken als voeding van de E-Port en de laptop, waardoor de batterij wordt opgeladen.

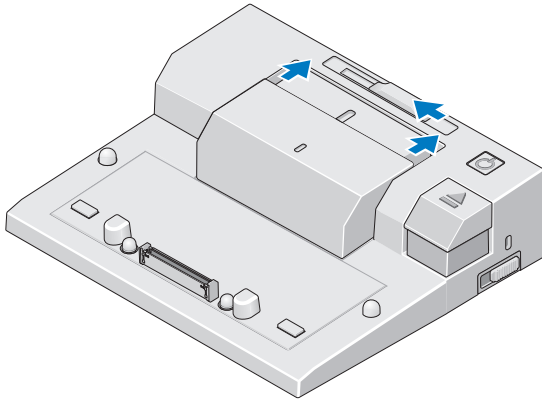
➔ KENNISGEVING: Gebruik altijd de Dell-wisselstroomadapter die werd meegeleverd met de E-Port. Indien u een andere in de handel verkrijgbare wisselstroomadapter gebruikt, kunnen de E-Port en de laptop beschadigd raken.



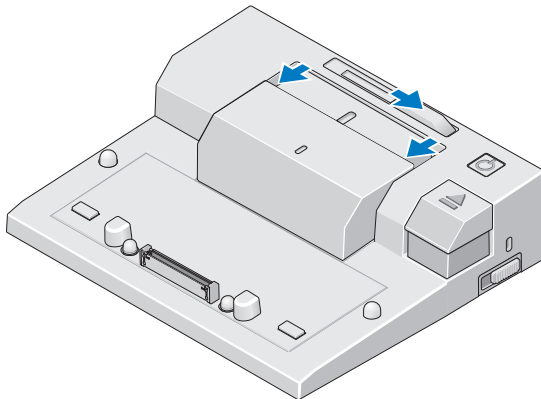
1 Kabel voor wisselstroomadapter 2 connector voor wisselstroomadapter

- 1 Voltooi de stappen in "Voordat u de eerste keer koppelt" op pagina 9.
- 2 Plaats de E-Port zo, dat de laptop volledig op de ondergrond steunt als hij gekoppeld is aan de E-Port.

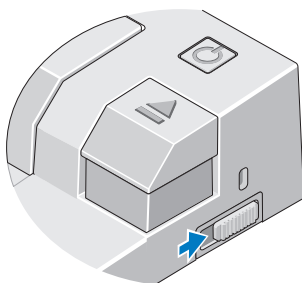
- 3 Schuif de batterijbalk in als uw laptop een batterij heeft die verder uitsteekt dan de achterzijde van de laptop. Schuif de knop van de batterijbalk naar links, om de batterijbalk in te schuiven.



- 4 Als uw laptop geen batterij heeft die aan de achterkant van de laptop uitsteekt, kunt u de batterijbalk uitschuiven door de knop van de batterijbalk naar rechts te schuiven.

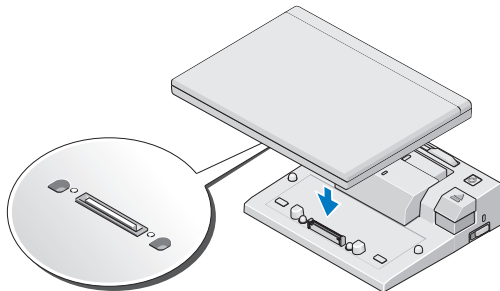


- 5 Druk de vergrendel/ongrendelschakelaar naar de achterzijde van de E-Port om hem te ontgrendelen. De E-Port moet ontgrendeld zijn om een laptop te kunnen koppelen.



OPMERKING: U kunt uw laptop ingeschakeld en uitgeschakeld koppelen.

- 6 Houd de laptop midden boven de E-Port en duw dan de laptop omlaag, totdat hij op zijn plaats klikt in de koppelingsconnector.



- 7 **KENNISGEVING:** Til de laptop of de E-Port niet op als de laptop is gekoppeld. Hierdoor kunnen de connectoren van de laptop en de E-Port beschadigd raken.
- 7 Wanneer de laptop nog niet ingeschakeld is, druk dan op de aan-/uitknop op de laptop of de E-Port.
- 8 Als de laptop niet inschakelt of niet uit slaapstand komt, koppelt u de laptop los en plaatst u hem opnieuw.

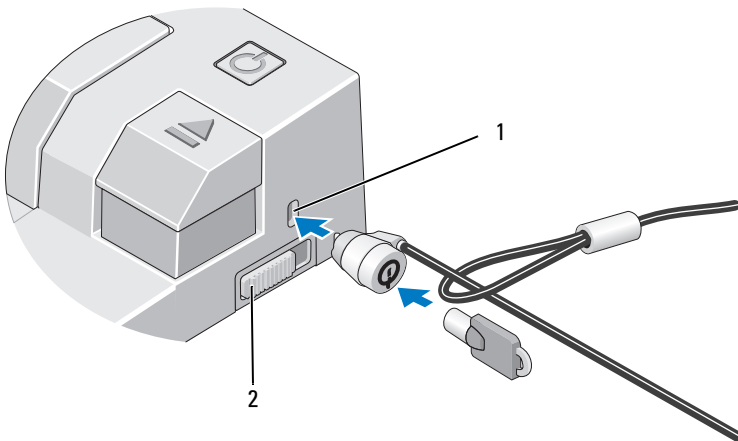
De E-Port beveiligen

Antidiefstalvoorzieningen bestaan meestal uit een met metaal versterkte kabel met een daaraan bevestigd slot en een bijpassende sleutel (beschikbaar via Dell.com). Raadpleeg voor instructies over het installeren van dergelijke antidiefstalvoorzieningen de met het apparaat meegeleverde documentatie.

De E-Port heeft de volgende beveiligingsfuncties:

VERGRENDDEL/ONTGRENDELSCHAKELAAR — Schuif de vergrendeling naar de voorzijde van de E-Port (vergrendeld) om een laptop vast te zetten in de E-Port. Schuif de vergrendeling naar de achterzijde van de E-Port (ontgrendeld) voordat u op de uitwerpknop drukt om een laptop te ontkoppelen. De rode kleur in de opening van de beveiligingskabel geeft aan dat de E-Port ontgrendeld is.

OPENING VOOR BEVEILIGINGSKABEL — Bevestig een antidiefstalvoorziening aan de E-Port om een laptop vast te zetten aan de E-Port.



1 opening voor beveiligingskabel

2 vergrendel/ontgrendelschakelaar

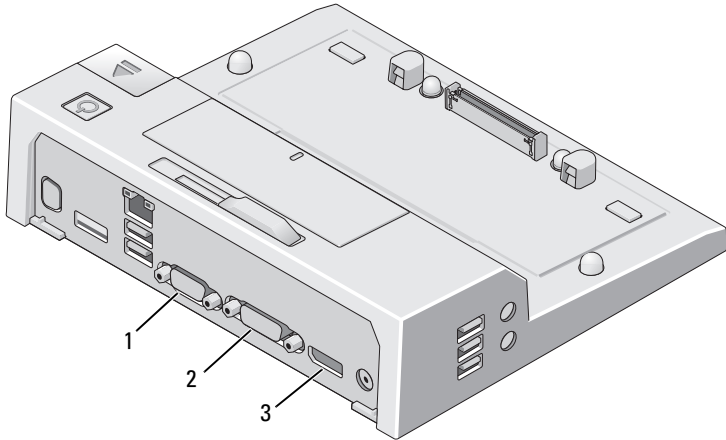
Status laptopvoeding en -koppeling van de E-Port

Met de aan-/uitknop van de E-Port kunt u een gekoppelde laptop aan of uit zetten. Het lampje bij de aan-/uitknop geeft de voedingsstatus van de E-Port of een gekoppelde laptop aan. Het koppelingslampje op de uitwerpknop geeft de wisselstroom- en koppelingsstatus aan van de E-Port en de laptop.

De volgende tabel geeft een overzicht van alle mogelijke situaties van koppeling, voeding en laptop en hoe deze situaties worden aangegeven door de aan-/uitknop- en koppelingslampjes van de E-Port:

Status voeding en koppeling	Status laptop	Lampje aan-/uitknop	Koppelingslampje
Apparaat ontkoppeld of geen wisselstroomadapter aangesloten	Slaapstand of Uit	Uit	Uit
Apparaat gekoppeld en wisselstroomadapter aangesloten	Slaapstand of Uit	Uit	Aan
Apparaat gekoppeld met wisselstroomadapter- of batterijvoeding	Stand-by	Knippert	Aan
Apparaat gekoppeld met wisselstroomadapter- of batterijvoeding	Aan	Aan	Aan

De E-Port gebruiken met twee monitors



1 VGA connector

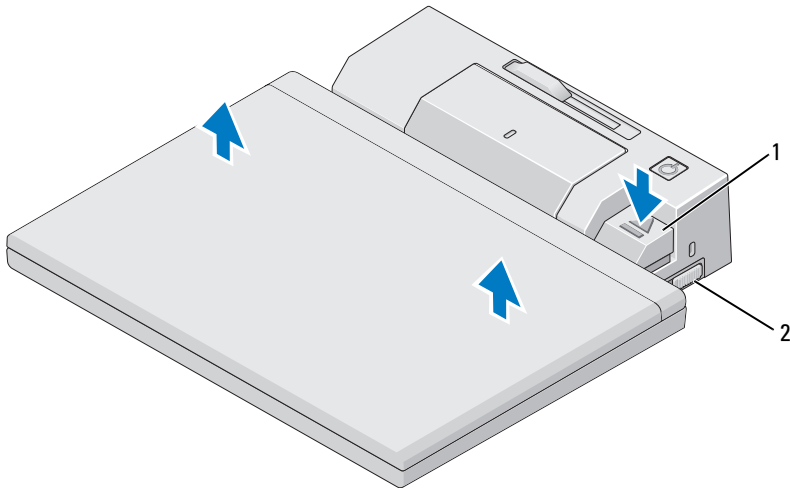
2 DVI connector

3 DisplayPort connector

De E-Port ondersteunt drie indelingen van video-output: VGA, DVI en DisplayPort. U kunt uw E-Port gebruiken voor weergave op twee monitors. Raadpleeg onderstaande tabel voordat u de E-Port met twee monitors gebruikt.

Aansluiting monitor 1	Aansluiting monitor 2
DisplayPort	DVI
DisplayPort	VGA
DVI	DisplayPort
DVI	VGA
VGA	DisplayPort
VGA	DVI

Uw laptop ontkoppelen



1 uitwerphendel

2 vergrendel/ontgrendelschakelaar

- 1 Druk de vergrendel/ongrendelschakelaar naar de achterzijde van de E-Port om hem te ontgrendelen.
- 2 Druk op de uitwerpknop om de laptop te ontkoppelen van de E-Port en til de laptop omhoog, van de E-Port af.



KENNISGEVING: Til de laptop of de E-Port niet op als de laptop is gekoppeld. Hierdoor kunnen de connectoren van de laptop en de E-Port beschadigd raken.

Specificaties

Fysieke specificaties

Hoogte	70 mm (2,76 inch)
Diepte	180 mm (7,09 inch)
Breedte	210 mm (8,27 inch)

I/O-connectoren

USB	zes USB-connectoren: vijf 4-pins, voor USB 2.0 geschikte connectoren; een USB- of eSATA-connector
Audio	hoofdtelefoon/luidsprekers en microfoon
Netwerk	een RJ-45 poort; 10/100/1000 GB Ethernet
Dell™ E-Family koppelingsconnector	een aangepaste connector (uitsluitend Dell E-Family)
Video	VGA, DVI, DisplayPort (HDMI via dongle)
USB- of eSATA-connector	een connector voor USB of Dell E-Family of standaard eSATA-apparatuur met eigen voeding.
E-monitorstandaard-connector	een aangepaste connector (uitsluitend Dell E-Family)

Vermogen wisselstroomadapter

Ingangsspanning	Vermogen	Stroomsterkte
100–240 VAC, 50–60 Hz	130 W*	1,8 A
100–240 VAC, 50–60 Hz	210 W*	3,2 A

*Voor een laptop met een scherm groter dan 15,4 inch is de 210 W wisselstroomadapter nodig.

Operationele specificaties op systeemniveau

Variabele	Minimum	Kenmerkend	Maximum
Temperatuur (systeem extern)	0°C	25°C	35°C
Stijgingssnelheid temperatuur	0°C/u	n.v.t.	10°C/u
Luchtvochtigheid (niet-condenserend)	10%	n.v.t.	80%
Stijgingssnelheid luchtvochtigheid			20%/u
Hoogte	0 m (0 ft)		3048 m (10.000 ft)

Niet-operationele en verzendspecificaties op systeemniveau

Variabele	Minimum	Maximum
Temperatuur	–40°C	65°C
Stijgingssnelheid temperatuur	0°C/u	20°C/u
Luchtvochtigheid (niet-condenserend)	5%	95%
Stijgingssnelheid luchtvochtigheid	n.v.t.	20%/u
Hoogte	0 m (0 ft)	10.670 m (35.000 ft)

Informatie zoeken

Documenten	Inhoud
<p>Documentatie over veiligheid, regelgeving, garantie en support</p> <p>Dit type informatie is mogelijk bij de computer meegeleverd. Raadpleeg voor aanvullende informatie over regelgeving de startpagina over naleving van de wet op www.dell.com: www.dell.com/regulatory_compliance.</p>	<ul style="list-style-type: none">• Garantiegegevens• Voorwaarden (alleen V.S.)• Veiligheidsinstructies• Informatie over regelgeving• Informatie over ergonomie• Gebruiksrechtovereenkomst

Verklarende woordenlijst

Begrippen in deze woordenlijst zijn alleen voor informatieve doeleinden. De beschreven begrippen hebben al dan niet betrekking op uw specifieke computer.

A

AC — Alternating Current (wisselstroom) — Het soort elektriciteit dat uw computer van stroom voorziet wanneer u de wisselstroomadapter aansluit op het elektriciteitsnet.

D

DisplayPort — Een interfacestandaard van de Video Electronics Standards Association (VESA) die gebruikt wordt voor digitale schermen.

dockingapparaat device — biedt poortreplacatie, kabelbeheer en beveiligingsfuncties waarmee u uw laptop kunt gebruiken in een bureau-werkomgeving.

DVI — Digital Video Interface — Een norm voor digitale transmissie tussen een computer en een digitaal videoscherm.

E

eSATA — External Serial Advanced Technology Attachment — Een interface voor externe Serial ATA-apparatuur.

H

HDMI — High-Definition Multimedia Interface — Een interface met 19 afzonderlijke niet-gecomprimeerde audio- en videosignalen, die gebruikt worden voor high definition tv en audio.

I

I/O — Input/Output — Een bewerking of apparaat dat gegevens in uw computer invoert en van uw computer afhaalt. Toetsenborden en printers zijn I/O-apparaten.

P

Parallele connector — Een I/O-poort die vaak wordt gebruikt voor de aansluiting van een parallele printer op uw computer. Ook bekend als *LPT-poort*.

PS/2 — Personal System/2 — Een type connector voor de aansluiting van een toetsenbord, een muis of een toetsenblok die PS/2-compatibel is.

S

SATA — Serial ATA — Een snellere, seriële versie van de ATA (IDE)-interface.

Seriële connector — Een I/O-poort die wordt gebruikt voor de aansluiting van apparaten, zoals een digitale handheld of digitale camera, op een computer.

Stuurprogramma — Software waarmee het besturingssysteem een apparaat, zoals een printer, kan beheren. Veel apparaten werken niet goed als het juiste stuurprogramma niet op de computer is geïnstalleerd.

U

USB — Universal Serial Bus — Een hardware-interface voor apparaten met een lage snelheid, zoals een USB-compatibel toetsenbord, muis, joystick, scanner, speakerset, printer, breedbandapparaten (DSL- en kabelmodems), beeldapparaten of opslagapparaten. Apparaten worden rechtstreeks op een 4 pins socket op uw computer aangesloten, of op een hub met meerdere poorten die op uw computer is aangesloten. USB-apparaten kunnen worden aangesloten en ontkoppeld terwijl de computer aanstaat. Tevens kunnen ze aaneengeschakeld worden.