

Dokovací stanice Dell – USB 3.0

Příručka pro uživatele



Model: D3100



 **POZNÁMKA:** POZNÁMKA označuje důležitou informaci, která vám pomáhá lépe využít váš počítač.

 **UPOZORNĚNÍ:** UPOZORNĚNÍ označuje potenciální poškození hardwaru nebo ztrátu dat, v případě nedodržení pokynů.

 **VAROVÁNÍ:** VAROVÁNÍ označuje možnost poškození majetku, zranění nebo úmrtí.

© 2017 Dell Inc. Všechna práva vyhrazena.

Informace v tomto dokumentu se mohou změnit bez předchozího upozornění. Reprodukce těchto materiálů bez písemného souhlasu Dell Inc. je přísně zakázána.

Ochranné známky použité v tomto textu:Dell a logo Dell jsou ochranné známky Dell Inc., Intel[®], Centrino[®], Core™ a Atom™ jsou buď ochranné, nebo registrované ochranné známky Intel Corporation v USA a ostatních zemích; Microsoft[®], Windows[®], a Windows jsou buď ochranné známky nebo registrované ochranné známky Microsoft Corporation ve Spojených státech amerických a/nebo ostatních zemích; Bluetooth[®] je registrovaná ochranná známka Bluetooth SIG, Inc. používaná společností Dell na základě licence; Blu-ray Disc™ je ochranná známka vlastněná Blu-ray Disc Association (BDA) a licencovaná k použití na discích a přehrávačích; Ostatní ochranné známky a obchodní názvy použité v tomto dokumentu odkazují na subjekty nárokuje si známky a názvy nebo své produkty. Dell Inc. si nenárokuje žádné vlastnictví na ochranné známky a obchodní názvy než ty, které vlastní.

Obsah

- a. Dokovací stanice Dell – USB 3.0 (D3100)
- b. USB 3.0 I/O kabel (2 st.)
- c. Napájecí adaptér a napájecí kabel
- d. Adaptér HDMI - DVI



Technické údaje

Vstup

- 1 x USB 3.0 (Standardní typ B)

Výstupy

- 3 x USB 3.0
- 2 x USB 2.0
- 1 x port pro displej
- 2 x HDMI
- Gigabit Ethernet
- Combo Audio (Sluchátka/Mik.)
- Audio výstup
- 2 vysoce napájené porty (⚡) pro dobíjení baterie (BC 1.2).

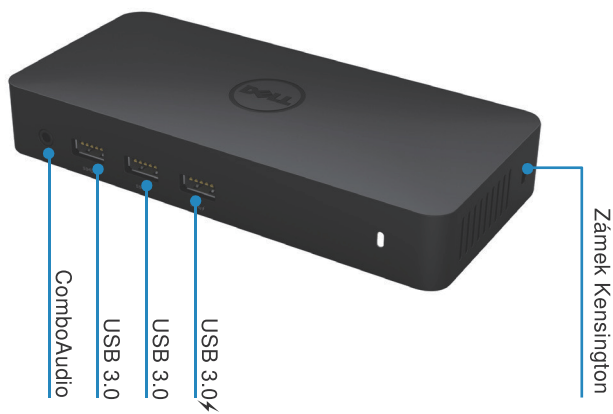
Rozlišení/Rychlost obnovení

Počet zapojených video portů	DP	HDMI 1	HDMI 2
Samostatný	3840 x 2160 / 30Hz	Nezapojen	Nezapojen
Samostatný	Nezapojen	2560 x 1440 / 50Hz	Nezapojen
Samostatný	Nezapojen	Nezapojen	2560 x 1440 / 50Hz
Duální displej	3840 x 2160 / 30Hz	2560 x 1440 / 50Hz	Nezapojen
Duální displej	3840 x 2160 / 30Hz	Nezapojen	2560 x 1440 / 50Hz
Duální displej	Nezapojen	2048 x 1152 / 60Hz	2048 x 1152 / 60Hz
Trojitý displej	3840 x 2160 / 30Hz	2048 x 1152 / 60Hz	2048 x 1152 / 60Hz

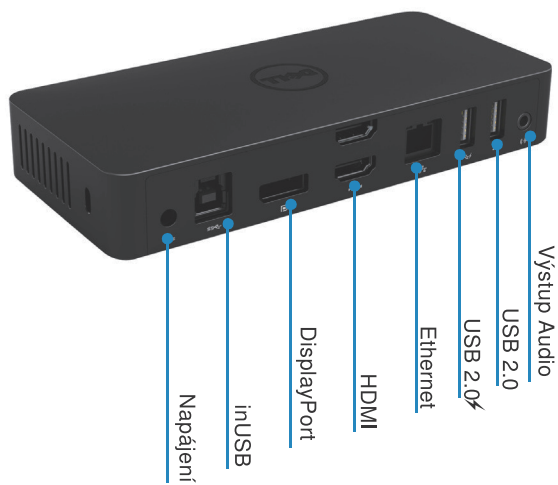
*Podporované rozlišení také závisí na rozlišení rozšířeného identifikačního zobrazení dat

Přehled produktu

Pohled zepředu



Pohled zezadu



Doporučené systémové požadavky

Hardware DL-5xxx zařízení

- Minimální požadavky pro Kancelář, Výkon, Web
Procesor: Intel Core i3 2+GHz / Intel Core M / AMD Trinity a výše
Paměť: 4GB
Video Karta: Intel HD 4000, ATI Radeon HD7xxx, Nvidia GeForce 5xxM a výše, s ovladači vydanými speciálně pro verzi Windows.
USB: USB 2.0, USB 3.0 rozpoznáno
- Minimální požadavky pro režim Celá obrazovka Video Playback
Procesor: Intel SkyLake i3 nebo Intel Core i7 2+GHz / AMD Richland A10-575x / AMD Kaveri A10-7400P a výše
Paměť: 8GB
Video Karta: Intel HD 4000, ATI Radeon HD 8650, Nvidia GeForce 7xxM a výše, s ovladači vydanými speciálně pro verzi Windows.
USB: USB 3.0
Disk: 7200RPM nebo SSD
Při spuštění se zapojeným UHD (4K) musí být systém schopný dekodovat 4K video v GPU.

Operační systém

- Wins OS (Win 7, 8, 8.1,10) 32/64 bitový

Provozní teplota

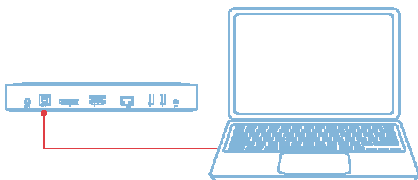
Při maximální provozní teplotě 40°C

Nastavení Windows 7/8/8.1/10

Poznámka: Nastavení bez CD

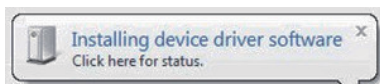
1. Dokovací stanici připojte ke svému laptopu.

Poznámka: Doporučuje se stáhnout nejnovější ovladače z webové stránky DisplayLink na www.displaylink.com/support

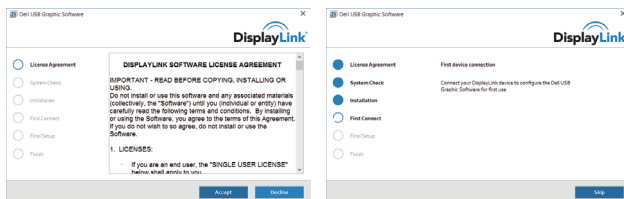


Pro síťové/IT správce – navštivte tento odkaz v případě instalace korporátního softwaru. (*Povinná registrace uživatele)
<http://www.displaylink.com/corporateinstall/>

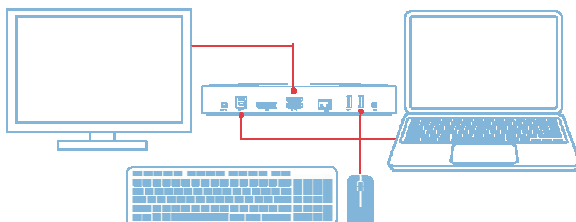
2. Windows automaticky spustí instalaci ovladače displaylink.



3. Postupujte dle pokynů na obrazovce až do ukončení instalace.




4. Připojte svoji dokovací stanici a periferní zařízení k vašemu počítači.



Menu DisplayLink Manager


Možnost menu	Popis
DisplayLink Manager	Kliknutím na tuto položku zobrazíte verzi nainstalovaného softwaru DisplayLink.
Check for Updates	Kontrola aktualizace Windows.
DisplayLink Devices	Kontrola zapojených zařízení DisplayLink.
Audio Setup	Otevře okno Konfigurace audio nastavení Windows.
Video Setup	Otevře okno Rozlišení obrazovky Windows.
Screen Resolution	Zobrazí seznam dostupných rozlišení.
Screen Rotation	Otočí obrazovku ve směru nebo proti směru hodinových ručiček.
Extend To	Rozšíří displej doprava nebo doleva, od hlavního displeje.
Extend	Rozšíří plochu Windows na displej.
Set as Main Monitor	Nastaví tuto obrazovku jako hlavní displej.
Notebook Monitor Off	Přepne zobrazení notebooku a zobrazí DisplayLink jako hlavní displej.
Mirror	Zkopíruje co je na hlavním displeji a reprodukuje to na tomto displeji.
Off	Přepne displej.
Fit to TV	Tuto funkci použijte k nastavení velikosti okna tak, aby odpovídalo obrazovce TV.

Nastavení displeje do rozšířeného režimu

1. Klikněte na ikonu DisplayLink. 
2. Vyberte rozšířit.

Zařízení je nyní rozšířeno ve směru, v jakém bylo při posledním přepnutí displeje v tomto režimu. Pro větší kontrolu použijte menu Rozšířit na a vyberte jednu z možností. Tak se zařízení přepne do rozšířeného režimu a na hlavním (primárním) displeji se umístí nalevo/napravo/nahoru/dolů.

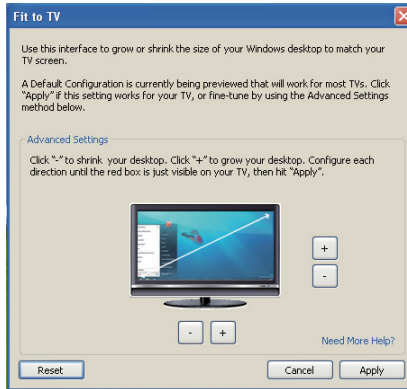
Nastavení displeje v zrcadlovém režimu

1. Klikněte na ikonu DisplayLink. 
2. Vyberte Zrcadlo.

Rozlišení, hloubka barev a rychlost obnovení primární obrazovky se replikují na monitoru zapojeném k zařízení DisplayLink USB Graphics.

Konfigurace na TV

1. Chcete-li provést konfiguraci na TV, vyberte možnost z DisplayLink GUI. Zobrazí se následující rozhraní



2. Rovněž se vám zobrazí červené ohraničení obrazovky DisplayLink. Červené ohraničení ukazuje velikost nové plochy Windows. Ke změně velikosti červeného ohraničení tak, aby odpovídalo TV, použijte ovládání „+“ a „-“.
Poznámka: Jemnější konfigurace velikosti ohraničení lze dosáhnout tak, že podržíte klávesu CTRL a kliknete na „+“ a „-“.
3. Jakmile je červené ohraničení na okrajích TV obrazovky, klikněte na „Použít“ a změňte tak velikost plochy Windows.



Často kladené otázky k dokovací stanici Dell - USB 3.0 (D3100)

Odstraňování problémů	Navrhované řešení
Na monitoru připojeném k doku není žádné video	Zkontrolujte zapojení video kabelů. Odpojte od zdroje napájení, počkejte 10 sekund a potom znovu zapojte.
Video na připojeném monitoru je narušené nebo poškozené.	Zkontrolujte zapojení video kabelů. Zkontrolujte rozlišení videa v Položky ovládacího panelu\Displej\Změnit nastavení displeje
Video na připojeném monitoru se nezobrazuje v rozšířeném režimu	Změňte nastavení buď: • Konfigurací v Položky ovládacího panelu\Displej\Změnit nastavení displeje • Přepněte otočením "Windows Key +P".
Audio konektory nefungují	Zkontrolujte nastavení v Ovládací panel \Všechny položky ovládacího panelu\Zvuk a ujistěte se, zda je USB audio k dispozici a nastavené na výchozí hodnotu. Pravým tlačítkem myši zobrazíte všechny dostupné možnosti.
USB porty na dokovací stanici nefungují	Odpojte od napájení, počkejte 10 sekund a potom se znovu připojte. Proveďte aktualizaci nejnovějšího ovladače USB 3.0.
Externí USB 3.0 čtečka karet není zjištěna	Odpojte od napájení, počkejte 10 sekund a potom se znovu připojte. Proveďte aktualizaci nejnovějšího ovladače USB 3.0.
HDCP obsah se nezobrazí na připojeném monitoru	Podpora obsahu HDCP není momentálně k dispozici.
Displaylink Driver nelze nainstalovat	Ovladač získajte buď: • Stažením nejnovějšího ovladače z webové stránky Displaylink. • Připojením se k Windows Update prostřednictvím dokovací stanice (pomocí portu Wi-Fi nebo Ethernet na laptopu).
Laptopu se nepodařilo provést restart se zapojenou dokovací stanicí	Odeberte všechna USB zařízení připojená do dokovací stanice; některé nekvalifikovaná zařízení mohou způsobit uzamknutí obrazovky.
Žádný CD disk a žádný přístup k internetu pro získání ovladače	Získejte externí CD disk a nahrajte ovladač z CD Stáhněte si ovladač z počítače připojeného k internetu a zkopírujte ovladač na USB disk a spusťte nastavení.

Odstraňování problémů	Navrhované řešení
Chybová zpráva při prvním vstupu na internet	Získejte externí CD disk a nahrajte ovladač z CD Stáhněte si ovladač z počítače připojeného k internetu a zkopírujte ovladač přes USB disk a spusťte nastavení.
Laptop se nezapnul z ethernetového portu	Zkontrolujte nastavení v rámci BIOS. Položky musí zajistit, že laptop se probere z funkce ethernetového portu.

Pokyny k napájecí LED

Běžný provozní mód: jasně bílé světlo

Pohotovostní režim: jantarové světlo

Vypnuto: žádné světlo

Regulační informace

Univerzální dokovací systém Dell USB3.0 SuperSpeed - D3100 splňuje pravidla FCC/CE a celosvětové směrnice týkající se konstrukce, shody a ekologičnosti.

Kontaktujte Dell:

1. Navštivte www.dell.com/support
2. Vyberte svoji kategorii podpory.
3. Vyberte vhodnou službu nebo podporu, podle toho, co potřebujete.

Nebo navštivte:

<http://www.displaylink.com/support/>.