

**Projektor Professional Dell**  
**S518WL**  
**Guia do Usuário**



# Notas, Precauções e Alertas



**NOTA:** Uma NOTA indica informações importantes que o ajudam a usar melhor seu projetor.



**PRECAUÇÃO:** Uma PRECAUÇÃO indica dano em potencial ao hardware ou perda de dados se as instruções não forem seguidas.



**ALERTA:** Um AVISO indica o risco de danos materiais, danos pessoais ou morte.

---

**As informações contidas neste documento estão sujeitas a alteração sem aviso prévio.**

**© 2017 Dell Inc. Todos os direitos reservados.**

É estritamente proibida a reprodução destes materiais de qualquer modo sem a permissão por escrito da Dell Inc.

Marcas comerciais usadas neste texto: Dell e a logomarca DELL são marcas registradas de Dell Inc.; DLP e a logomarca DLP são marcas registradas de TEXAS INSTRUMENTS INCORPORATED; Microsoft e Windows são marcas registradas de Microsoft Corporation nos Estados Unidos e/ou outros países.

Outras marcas e nomes comerciais podem ser usados neste documento para se referir tanto a entidades que reivindiquem as marcas e os nomes ou seus produtos. A Dell Inc. nega qualquer interesse de propriedade em marcas ou nomes comerciais que não sejam os seus próprios.

Modelo: Projetor Profissional Dell S518WL

**Outubro de 2017 Rev. A01**

# Conteúdo

<b>1</b>	<b>Sobre Seu Projetor Dell</b>	<b>4</b>
	Conteúdo da Caixa do Projetor	4
	Vista Superior e Inferior do Projetor	5
	Conexões do Projetor	6
	Controle Remoto	9
<b>2</b>	<b>Ajuste da Imagem do Projetor</b>	<b>12</b>
	Ajuste do Zoom Projetado	12
	Ajustando a Posição do Projetor	13
	Ajustando os Cantos da Imagem	15
	Ajuste do Tamanho da Imagem	16
<b>3</b>	<b>Como usar seu projetor</b>	<b>18</b>
	Usando Exibição em Rede	18
	Conexão a um Computador Usando Dongle Sem Fio Opcional	22
	Usando Apresentação Sem PC	40
<b>4</b>	<b>Solução de problemas</b>	<b>55</b>
	Dicas para resolução de problemas	55
	Sinal-guia	59
<b>5</b>	<b>Manutenção</b>	<b>60</b>
	Substituição da Pilha do Controle Remoto	60
<b>6</b>	<b>Especificações</b>	<b>61</b>
	Modos de compatibilidade (Digital / analógico)	64
<b>7</b>	<b>Informações Adicionais</b>	<b>66</b>
<b>8</b>	<b>Como entrar em contato com a Dell</b>	<b>67</b>

# 1

## Sobre Seu Projetor Dell

---

O projetor é fornecido com todos os itens indicados abaixo. Verifique se todos os itens estão presentes e entre em contato com a Dell se algum estiver faltando.

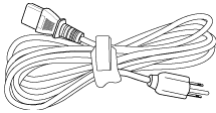
### Conteúdo da Caixa do Projetor

---

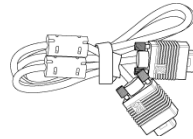
#### Conteúdo da embalagem

---

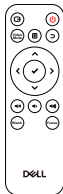
Cabo de alimentação



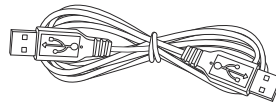
Cabo VGA (VGA para VGA)



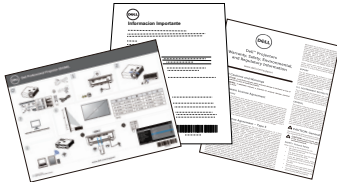
Controle remoto (CR2032 x 2pcs)



Cabo USB 1,2 m (USB-A a USB-A)



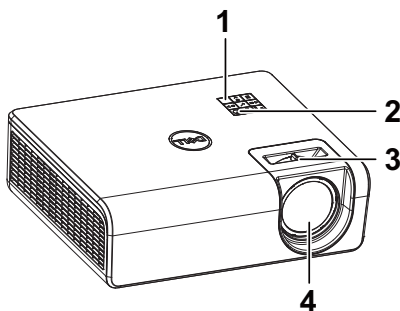
Guia do Usuário e Documentação



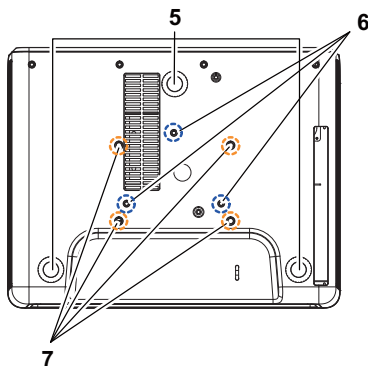


## Vista Superior e Inferior do Projetor

Vista Superior



Vista Inferior



- |   |   |
|---|---|
| 1 | Receptor de IV                                    |
| 2 | Botão de energia                                  |
| 3 | Guia de foco                                      |
| 4 | Lente   |
| 5 | Roda de ajuste da inclinação                      |
| 6 | Orifícios de instalação para instalação na parede |
| 7 | Orifícios de instalação para instalação no teto   |

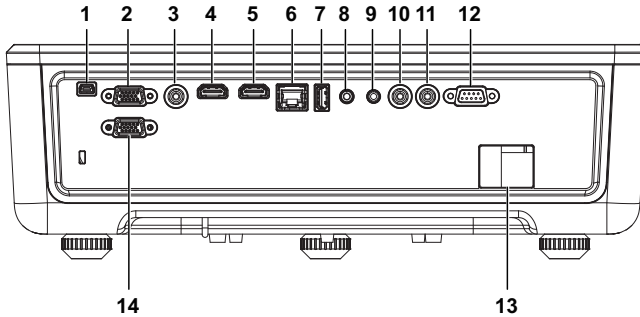


**NOTA:** Furo de parafuso de montagem em parede M4 x 8 mm de profundidade.

Dimensões da montagem de parede: 130mm X 88mm M4  
Furo de parafuso de montagem de teto M3 x 8 mm de profundidade.

Dimensões da montagem de teto: 110mm X 82,3mm M3

## Conexões do Projetor



1 Conector Mini USB (mini tipo B) para atualização de firmware	8 Conector de entrada de áudio
2 Entrada VGA	9 Conector de saída de áudio
3 Conector de vídeo composto	10 Conector RCA (R) de Áudio
4 Conector HDMI-1 (1.4)	11 Conector RCA (L) de Áudio
5 Conector HDMI-2 (1.4)	12 Conector RS232
6 Conector RJ45	13 Conector do cabo de alimentação
7 Conector de alimentação USB tipo A (+5V / 1,8A) e também para a mídia / wifi	14 Saída VGA

**⚠ PRECAUÇÃO:** Antes de iniciar qualquer procedimento desta seção, siga as Instruções de segurança descritas em página 7.

## **PRECAUÇÃO: Instruções de segurança**

- 1 Não use o projetor próximo a aparelhos que gerem muito calor.
- 2 Não use o projetor em áreas onde haja excesso de poeira. A poeira pode causar a falha do sistema e o projetor será desligado automaticamente.
- 3 Certifique-se de que o projetor esteja montado numa área bem-ventilada.
- 4 Não obstrua as ranhuras e aberturas de ventilação no projetor.
- 5 Assegurar o projetor funciona entre temperaturas ambientes de 5°C a 40°C (41°F a 104°F).
- 6 Não tente tocar a saída de ventilação já que esta pode esquentar muito depois que o projetor for ligado ou imediatamente depois que ele tenha sido ligado.
- 7 Não olhe dentro da lente enquanto o projetor estiver ligado pois isto pode ferir seus olhos.
- 8 Não coloque nenhum objeto perto ou em frente do projetor nem cubra sua lente enquanto o projetor estiver ligado pois o calor pode fazer o objeto derreter ou queimar.
- 9 Não use álcool para limpar a lente.



### **NOTA:**

- Não tente instalar o projetor o teto você mesmo. Ele deve ser instalado por um técnico qualificado.
- Kit Recomendado para Instalação do Projetor na Parede Para mais informações, ver o website de Suporte da Dell em **dell.com/support**.
- Para mais informações, consulte as Informações de Segurança que acompanham seu projetor.
- O projetor S518WL pode ser usado somente em ambientes internos.



## **ALERTA: Aviso de segurança de laser**

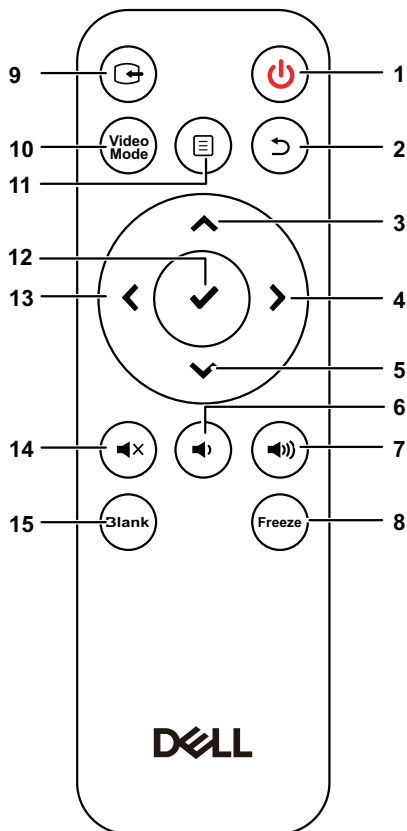
Este produto é classificado como produto a LASER classe 1 - GRUPO DE RISCO 1 de acordo com IEC 60825-1: 2014. Está em conformidade com as normas FDA 21 CFR 1040.10 e 1040.11 como um grupo de risco 1, LIP (Projetor Laser Iluminado ) conforme definido no IEC 62471:2006, exceto para os desvios nos termos do Aviso de Laser n.º 50, datado de 24 de junho de 2007.

Complies with 21 CFR 1040.10 and 1040.11 as a Risk Group 1, LIP (Laser Illuminated Projector) as defined in IEC 62471:2006 except for deviations pursuant to Laser Notice No. 50, dated June 24, 2007








IEC 60825-1:2014 CLASS 1 LASER PRODUCT RISK GROUP 1	IEC 60825-1:2014 PRODUIT LASER DE CLASSE 1 GROUPE DE RISQUE 1	IEC 60825-1:2014 1类激光产品 危险组1	IEC 60825-1:2014 1类激光产品 危險組1
---	---	------------------------------------	------------------------------------

- A falha ao cumprir essas instruções pode resultar em morte ou em ferimentos sérios.
- Este projetor tem módulo de laser Classe 4 integrado. Nunca tente desmontar ou modificar o projetor.
- Qualquer operação ou ajuste não especificamente instruído pelo Manual do usuário cria o risco de exposição à radiação de laser perigosa.
- Não abra nem desmonte o projetor, pois isto pode causar dano ou exposição a radiação a laser.
- Não olhe para o feixe quando o projetor estiver ligado. A luz brilhante pode resultar em danos permanentes à visão.
- Ao ligar o projetor, certifique-se que ninguém no alcance de projeção está olhando para a lente.
- Siga os procedimentos de controle, ajuste ou de operação para evitar danos ou ferimentos provocados por exposição a radiação de laser.
- As instruções para a montagem, operação e manutenção incluem avisos claros sobre as precauções para evitar a possível exposição a radiação laser perigosa.

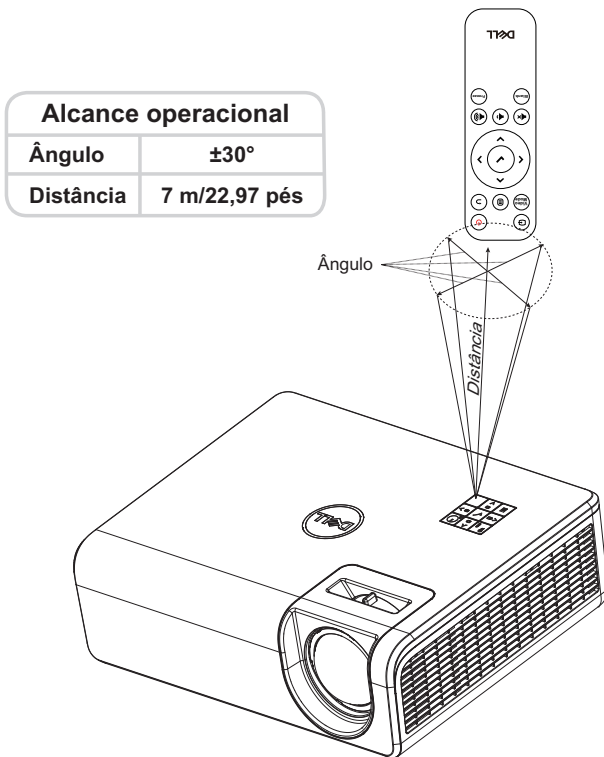
## Controle Remoto



1	Liga/desliga (🔌)	Liga ou desliga o projetor.
2	Voltar (↶)	Retorna para a tela anterior.
3	Para cima (⬆)	Pressione para selecionar os itens do Menu de Exibição em Tela (OSD).
4	Direita (➡)	Pressione para selecionar os itens do Menu de Exibição em Tela (OSD).
5	Para baixo (⬇)	Pressione para selecionar os itens do Menu de Exibição em Tela (OSD).

6	Diminuir o volume 	Pressione para diminuir o volume.
7	Aumentar o volume 	Pressione para aumentar o volume.
8	Fixar	Pressione para dar pausa na imagem da tela, então pressione "Fixar" novamente voltar à projeção normal.
9	Entrada de Vídeo	Pressione para alternar entre as fontes: HDMI 1, HDMI 2, Sem Fio/Tela LAN e Visualizador USB.
10	Modo de vídeo	<p>O projetor tem configurações predefinidas otimizadas para mostrar dados (apresentação de slides) ou vídeos (filmes, jogos, etc.).</p> <p>Pressione o botão <b>Modo de vídeo</b> e alterne entre <b>Modo de apresentação</b>, <b>Modo de brilho</b>, <b>Modo de filme</b>, <b>sRGB</b> ou <b>Modo padrão</b>.</p> <p>Se você pressionar o botão <b>Modo de vídeo</b> uma vez, aparecerá o modo de exibição atual. Pressionando o botão <b>Modo de vídeo</b> novamente, você alterna entre os modos.</p>
11	Menu 	Pressione para ativar o OSD.
12	Entrar 	Pressione para confirmar a seleção.
13	Esquerda 	Pressione para selecionar os itens do Menu de Exibição em Tela (OSD).
14	Mudo 	Pressione para ativar ou desativar o modo mudo do alto-falante do projetor.
15	Branco 	Pressione para alternar entre branco/em branco/retomar a imagem.

## Alcance de Operação do Controle Remoto



**NOTA:** A taxa operacional real pode diferir levemente a partir do diagrama. Pilhas fracas também prevenirão que o controle remoto opere apropriadamente o projetor.

# 2

## Ajuste da Imagem do Projetor

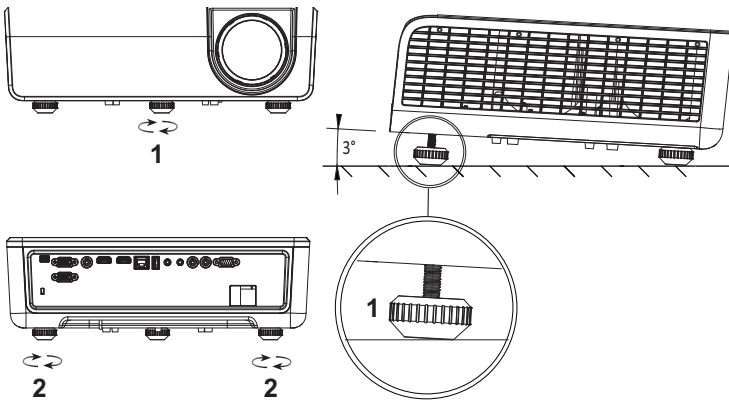
### Ajuste do Zoom Projetado

#### Como elevar o projetor

1 Levante o projetor ao ângulo de exibição desejado e use o ajuste de inclinação traseira para fazer o ajuste fino do ângulo de exibição.

#### Como abaixar o projetor

1 Para baixar a imagem projetada, use a roda de ajuste de inclinação frontal para ajustar o ângulo de exibição.



1 Roda frontal de ajuste da inclinação  
(Ângulo de inclinação: 0 a 3 graus)

2 Roda traseira de ajuste da inclinação

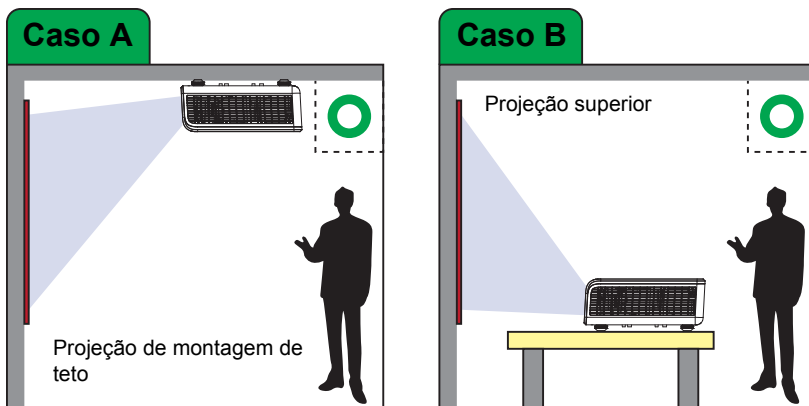


## Ajustando a Posição do Projetor

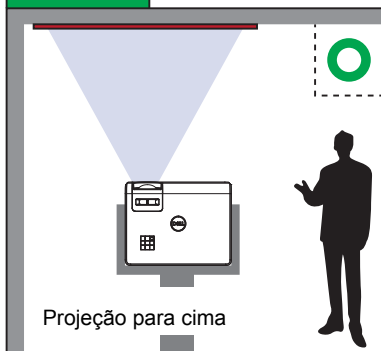
Quando você seleciona uma posição para o projetor, considere o tamanho e a forma da tela, o local das tomadas elétricas, e a distância entre o projetor e o resto do equipamento. Siga estas diretrizes gerais:

- Quando posicionar o projetor para a tela, ela deve ficar a pelo menos 31 polegadas (78,4 cm) da tela de projeção.
- Posicione o projetor à distância necessária da tela. A distância entre a lente do projetor e a tela, o ajuste de zoom, e o formato de vídeo determinam o tamanho da imagem projetada.
- Relação de projeção da lente: 0,52

Você pode configurar ou instalar o S518WL das seguintes maneiras:



### Caso C

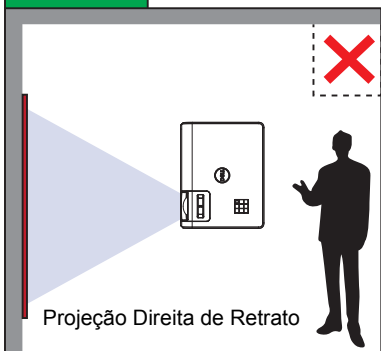


### Caso D



Não instale o projetor S518WL das seguintes formas:

### Caso E

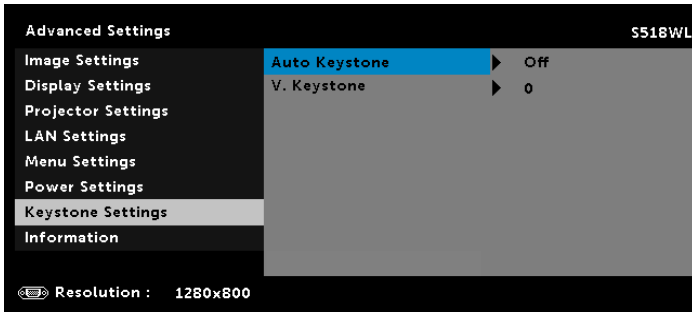


### Caso F

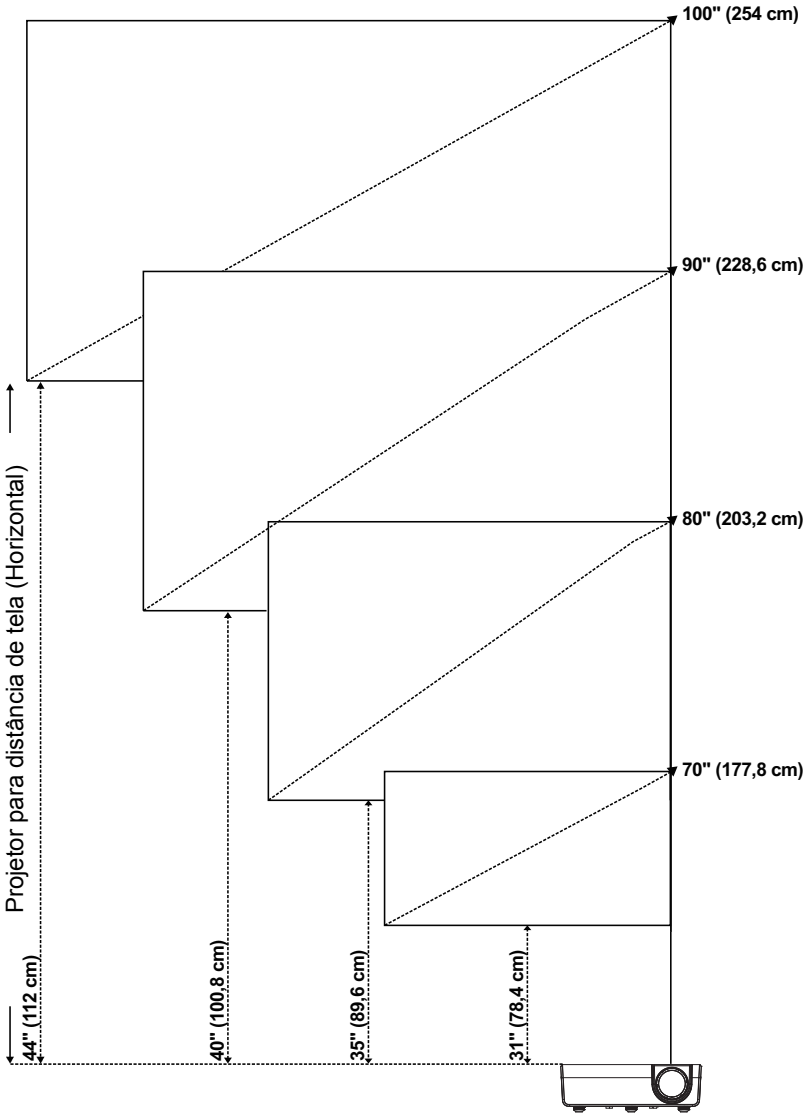


## Ajustando os Cantos da Imagem

Use o recurso de ajuste de Trapézio para obter Projeter imagens projetadas perfeitas, retangulares.



# Ajuste do Tamanho da Imagem

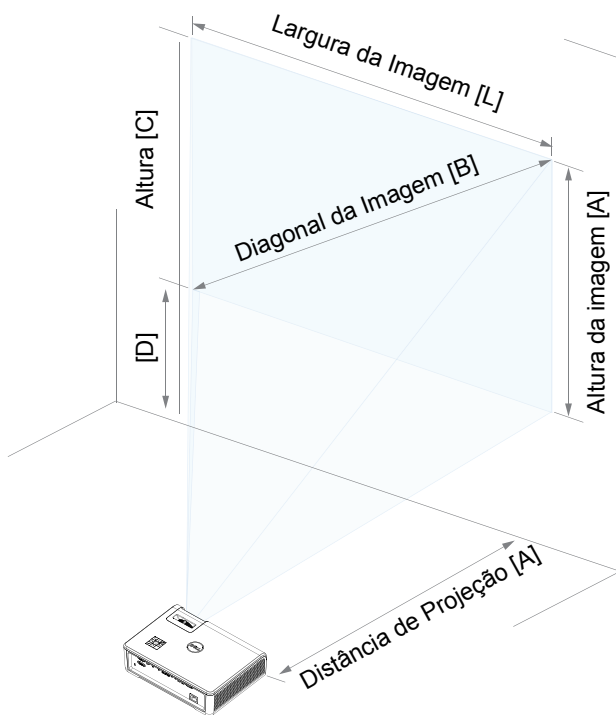


## Ajuste do Tamanho da Imagem

Tamanho de Tela L*A						A		D	
B Comprimento diagonal da imagem		L (Largura)		A (Altura)		(Distância de projeção)		(Compensação)	
polegada	cm	polegada	cm	polegada	cm	polegada	cm	polegada	cm
70	177,8	59	150,8	37	94,2	31	78,4	5,6	14,1
80	203,2	68	172,3	42	107,7	35	89,6	6,4	16,2
90	228,6	76	193,9	48	121,2	40	100,8	7,2	18,2
100	254,0	85	215,4	53	134,6	44	112,0	8,0	20,2

\* Esse gráfico deve ser usado pelo usuário apenas como referência.

\* Relação de compensação: 115 +/- 5%



# 3

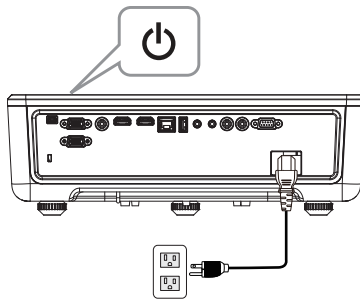
## Como usar seu projetor

### Usando Exibição em Rede

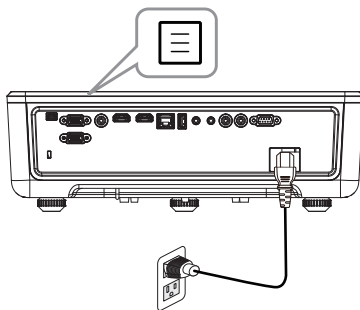
#### Configure o seu Projetor para Visualização de Rede

##### Conexão do Projetor à Rede

- 1 Conecte o cabo de alimentação, ligue o projetor e pressione o botão Liga/desliga.

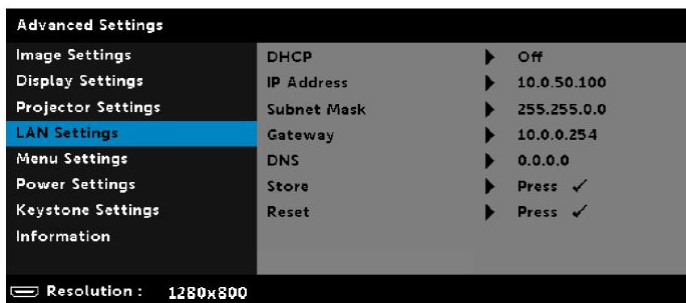


- 2 Pressione o botão **Menu** no painel de controle do projetor ou no controle remoto.

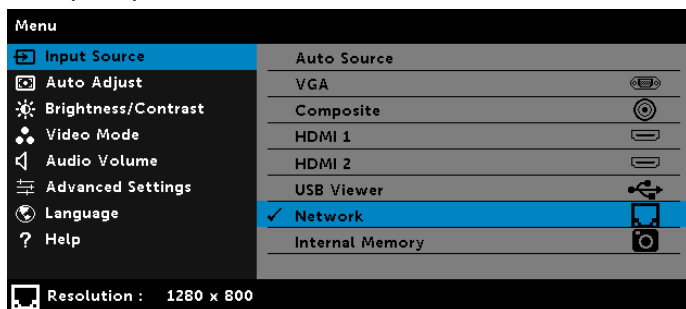


**NOTA:** Use os botões , ,  e  para navegar e  para selecionar.

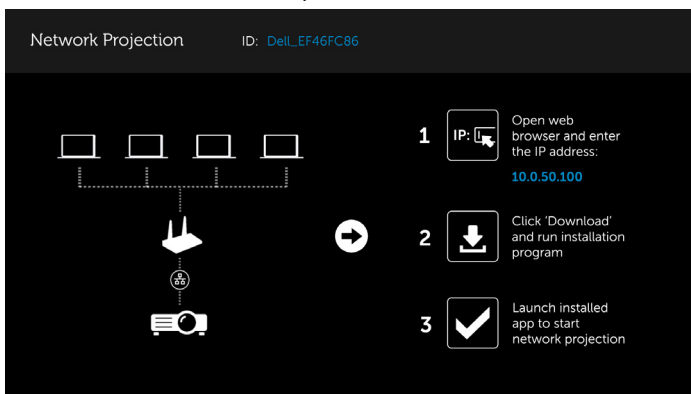
3 Certifique-se de opção DHCP é **Off (Desligado)** de Configurações de LAN do menu Advanced Settings (Configurações Avançadas).



4 Acesse o menu **Input Source (Fonte de entrada)**, selecione a fonte **Network (Rede)**.



A **Tela de Guia de Rede** abaixo aparecerá:



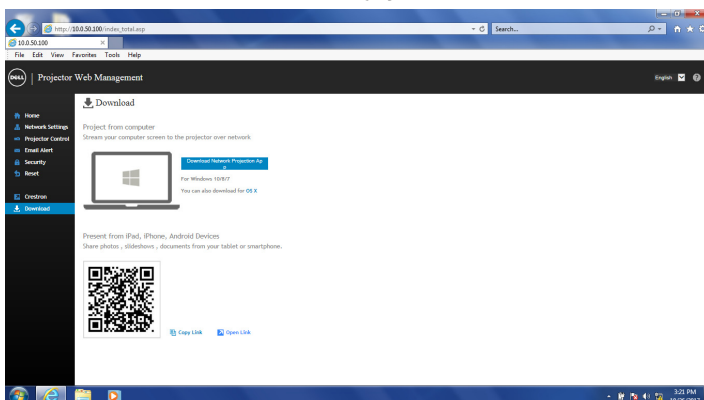
5 Siga um destes procedimentos:

- a Se esta é a primeira vez que você está se conectando ao projetor através do método sem fios, primeiro abra o navegador da web no seu computador e digite o endereço IP 10.0.50.100. Continue para Passo 6.

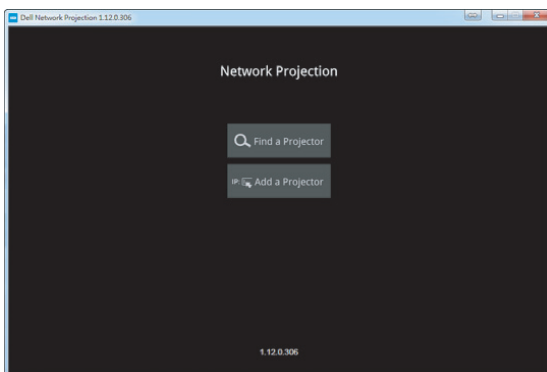


- b Se anteriormente tiver ligado o computador ao projetor através do método sem fio, por favor, continue a etapa 6.

6 Siga instruções na tela para lançar a página de gerenciamento da web e baixar o aplicativo para iniciar a projeção de rede.

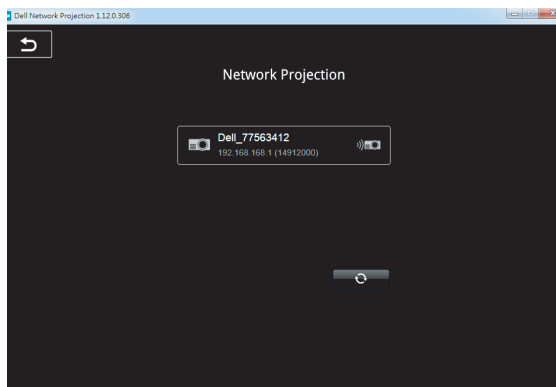


7 Abra o aplicativo **Projeção de Rede Dell** em seu computador.

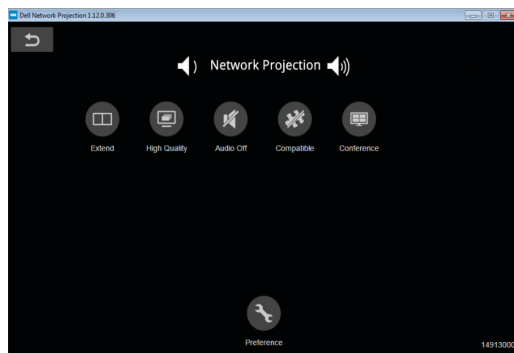






## 8 Encontre um Projetor conectado.



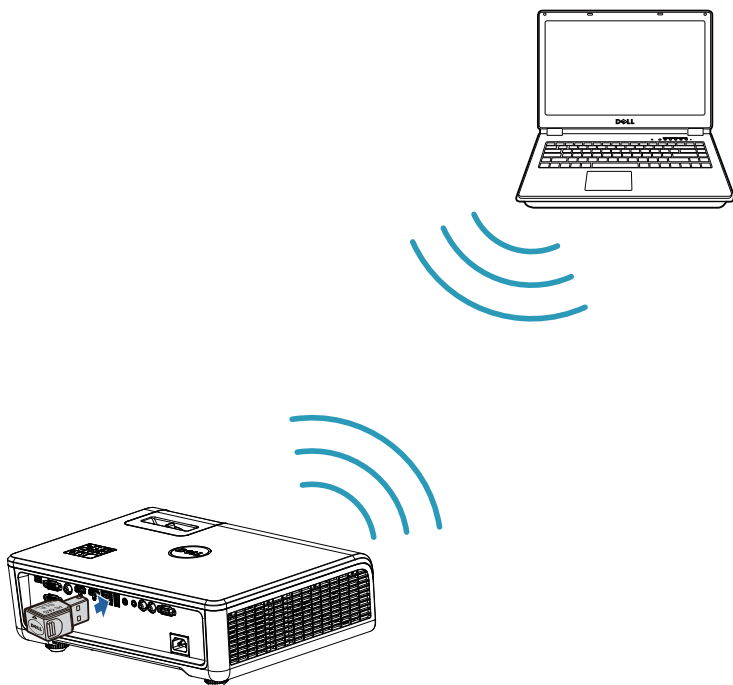
## 9 Selecione **Extend (Estender)** para compartilhar seu conteúdo.



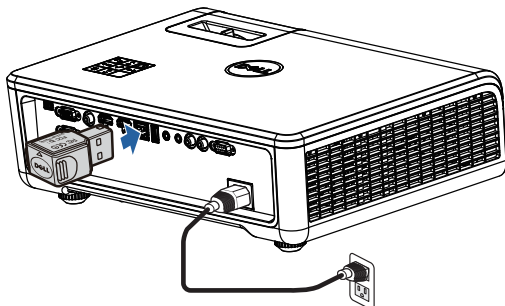
 **NOTA:** Seu computador deve ser equipado com uma funcionalidade sem fio e apropriadamente configurado para detectar outra conexão sem fio. Consulte a documentação de seu computador sobre como configurar uma conexão sem fio.

 **NOTA:** Seu projetor deve estar instalado com um emulador sem fio se quiser usar a exibição sem fio. O plugue sem fio não é enviado com seu projetor. Você pode adquiri-lo no website Dell em **www.dell.com**.

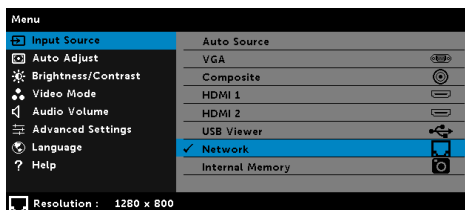
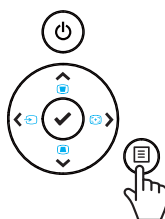
## Conexão a um Computador Usando Dongle Sem Fio Opcional



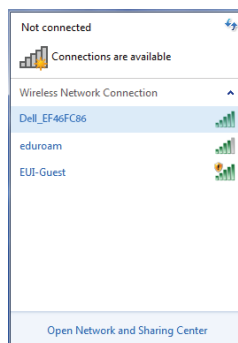
- 1 Conecte o dongle wireless à porta USB-A no projetor.



- 2 Acesse o menu Input Source (fonte de entrada) e em seguida, selecione a fonte de **Network (Rede)**.



- 3 No menu sem fio do seu dispositivo, procure o projetor pela ID. Em seguida, insira o PSK no prompt para começar a compartilhar a mesma rede com o projetor.

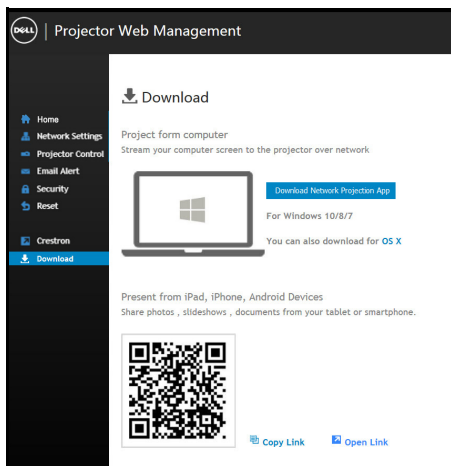


**4** Siga um destes procedimentos:

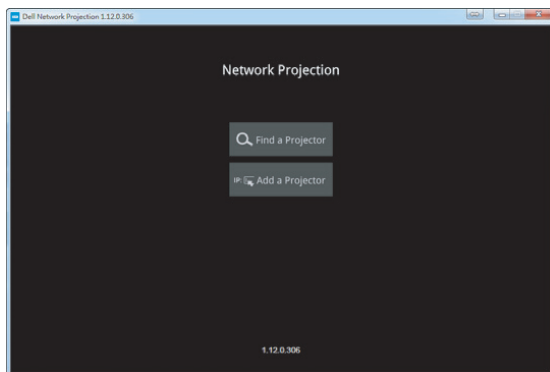
- a** Se esta é a primeira vez que você está se conectando ao projetor através do método sem fios, primeiro abra o navegador da web no seu computador e digite o endereço IP 10.0.50.100. Continue para Passo 5.



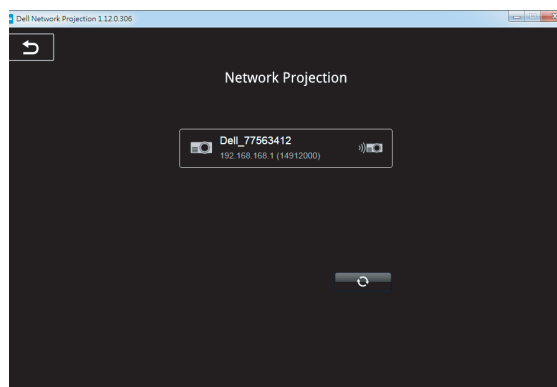
- b** Se anteriormente tiver ligado o computador ao projetor através do método sem fio, por favor, continue a etapa 6.
- 5** Siga instruções na tela para lançar a página de gerenciamento da web e baixar o aplicativo para iniciar a projeção de rede.



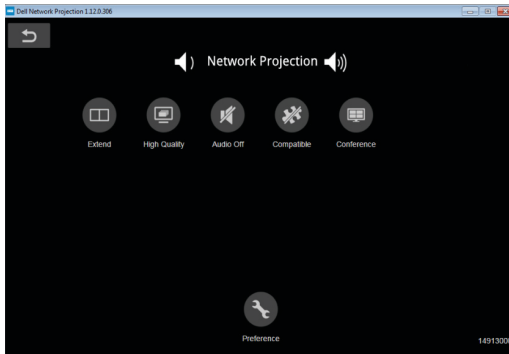
6 Abra o aplicativo **Projeção de Rede Dell** em seu computador.



7 Encontre um Projetor conectado.



8 Selecione **Extend (Estender)** para compartilhar seu conteúdo.

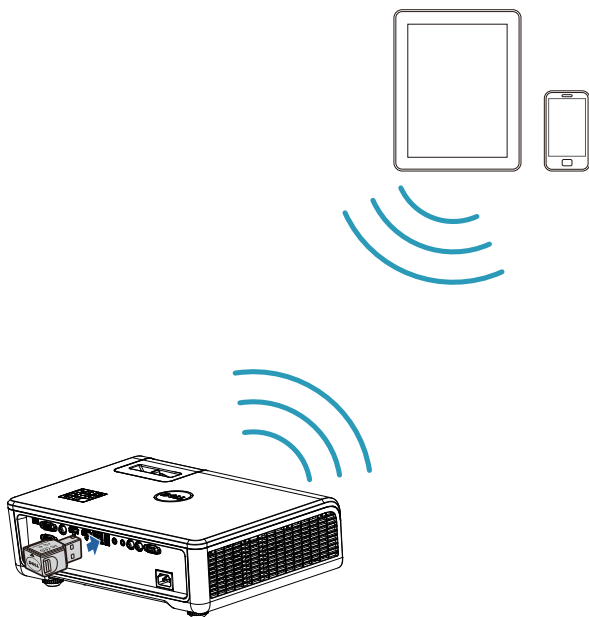


**NOTA:** Seu computador deve ser equipado com uma funcionalidade sem fio e apropriadamente configurado para detectar outra conexão sem fio. Consulte a documentação de seu computador sobre como configurar uma conexão sem fio.

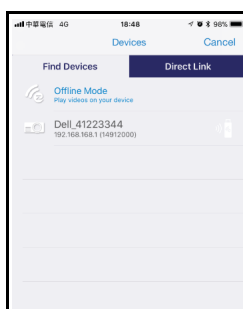
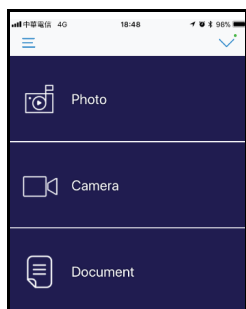


**NOTA:** Seu projetor deve estar instalado com um emulador sem fio se quiser usar a exibição sem fio. O plugue sem fio não é enviado com seu projetor. Você pode adquiri-lo no website Dell em [www.dell.com](http://www.dell.com).

## Conectando a Smartphone ou Tablet Usando Dongle Wireless Opcional



- 1 Instale aplicativo **EZCast Pro** em seu dispositivo android ou iOS. No menu sem fio do seu dispositivo, procure o projetor pela ID. Em seguida, insira o PSK no prompt para começar a compartilhar a mesma rede com o projetor.
- 2 Abra o aplicativo **EZCast Pro** e clique no botão direito superior para escolher o dispositivo ao qual você se conectou.





**NOTA:** Dell S518WL suporta função **EZView**. É um aplicativo que transmite conteúdo suportado de seus dispositivos Android ou iOS de forma sem fio. Para mais informações, ver o website de Suporte da Dell em [dell.com/support](https://www.dell.com/support).

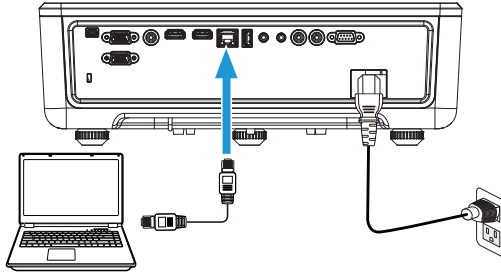
Formatos de arquivos suportados estão listados na página 40 na seção de Suporte de Tipo de Arquivo Multimídia.



## Conecte o Projetor Diretamente ao Computador

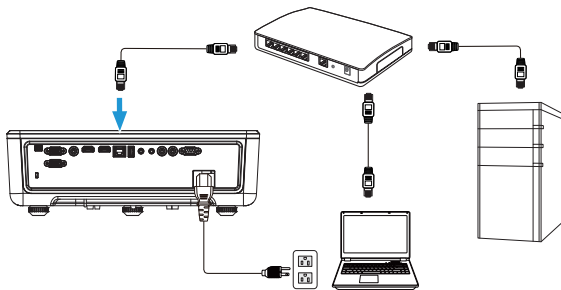
### A. Direcionar Conexão de Cabo

3 Conecte o cabo LAN ao projetor e ao computador.



### B. Computador de rede

4 Conecte o cabo LAN ao projetor e ao computador pelo switch de rede/hub.



5 DHCP de Configurações de LAN muda para On (Ligado).

Advanced Settings		
Image Settings	DHCP	▶ On
Display Settings	IP Address	▶ 192.168.100.10
Projector Settings	Subnet Mask	▶ 255.255.255.0
LAN Settings	Gateway	▶ 192.168.100.10
Menu Settings	DNS	▶ 0.0.0.0
Power Settings	Store	▶ Press ✓
Keystone Settings	Reset	▶ Press ✓
Information		
Resolution : 1280x800		

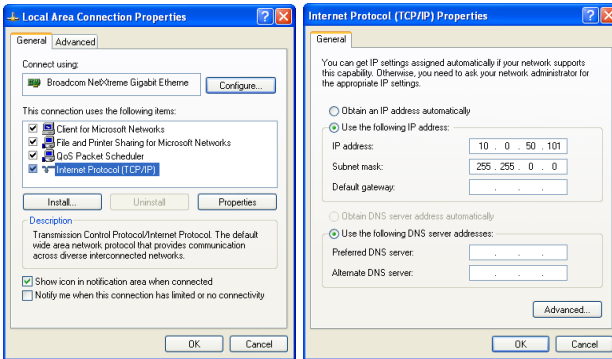


**NOTA:** Se a configuração de DHCP é definida como ativada, o dispositivo de compartilhamento de IP atribuirá automaticamente um conjunto de IP Address (Endereço IP), Subnet Mask (Máscara de Sub-Rede), e Gateway.

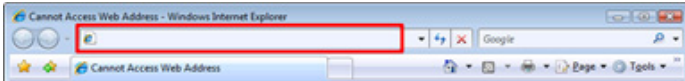
## Instalar o software no seu PC/ Dispositivo Windows

1 Abra as propriedades de Conexão de Área Local e em seguida, digite o endereço de IP e máscara de sub-rede, clique em OK.

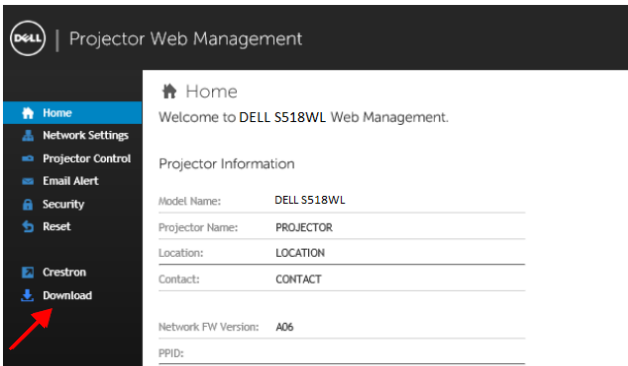
**Passos: Start (Iniciar) > Control Panel (Painel de Controle) > Network and Internet (Rede e Internet) > Network and Sharing Center (Rede e Centro de Compartilhamento) > Change Adapter Setting (Alterar Configuração de Adaptador) > Local Area Connection (Conexão de Área Local)**



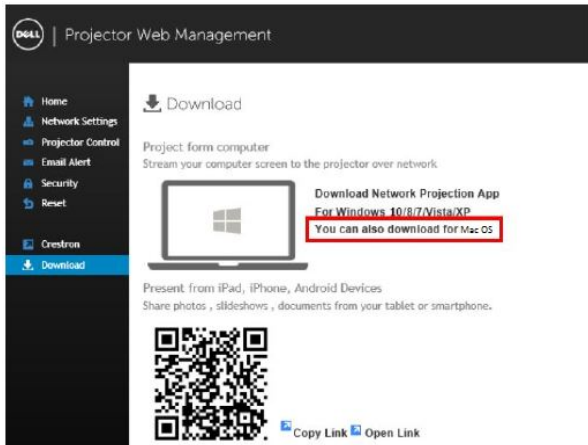
2 Abra o navegador de Internet em seu computador, e insira **10.0.50.100** (padrão) na barra de endereços do navegador. Você será direcionado automaticamente para a página da web **Gerenciamento Web Dell S518WL**.



3 A página Gerenciamento Web S518WL abrirá. Para o primeiro uso, clique em **Download**.



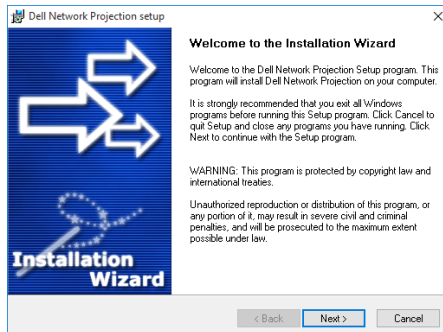
4 Na página de **Download**, clique em **Baixar App de Projeção de Rede para Windows 10/8/7/Vista/XP** e instalar no seu computador.



**NOTA:** Se não conseguir instalar o aplicativo devido aos direitos inadequados no computador, entre em contato com seu administrador de rede.

5 Clique em **Run (Executar)** para proceder com a instalação única do software.

6 O software de instalação será iniciado. Siga as instruções na tela para completar a configuração.

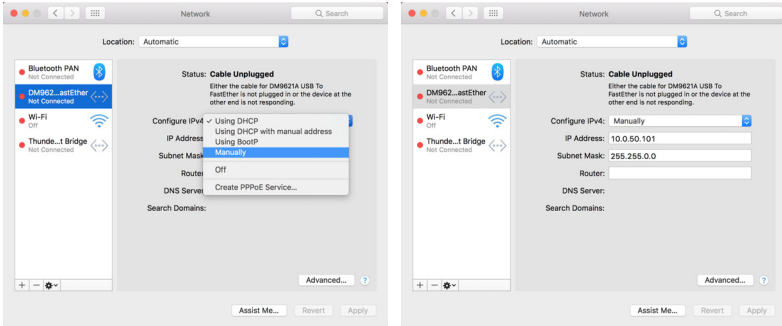


**NOTA:** Como alternativa, você pode baixar a versão mais recente do aplicativo Dell Network Projection de [dell.com/support](http://dell.com/support)

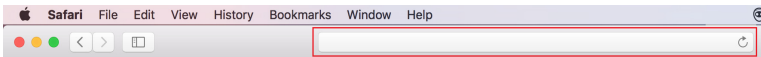
## Instruções de instalação para Mac

1 Abra as propriedades de Conexão de Área Local e em seguida, digite o endereço de IP e máscara de sub-rede, clique em OK.

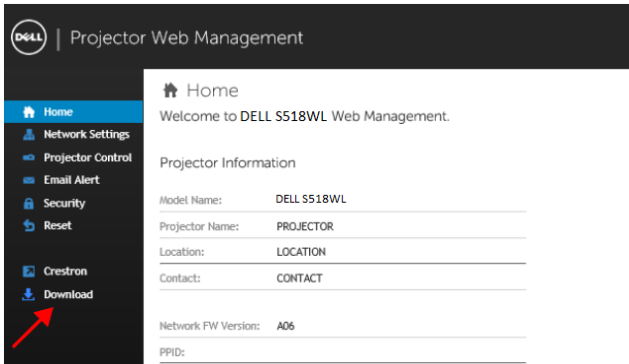
**Passos: Go (Vá em) > Applications (Aplicativos) > System Preferences (Preferências do Sistema) > Network (Rede)**



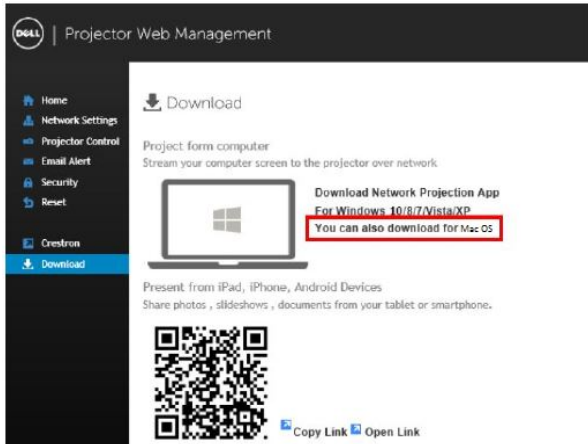
2 Abra o navegador Safari em seu Mac, e insira **10.0.50.100** (padrão) na barra de endereços do navegador. Você será direcionado automaticamente para a página da web **Gerenciamento Web Dell S518WL**.



3 A página Gerenciamento Web S518WL abrirá. Para o primeiro uso, clique em **Download**.

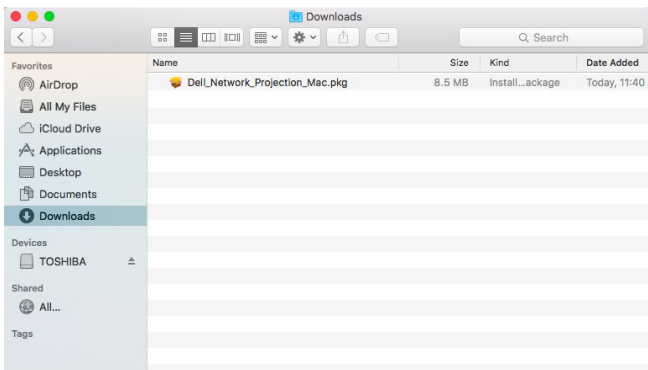


4 Na página de **Download**, clique em **você também pode fazer o download para Mac OS** e instale no seu computador.

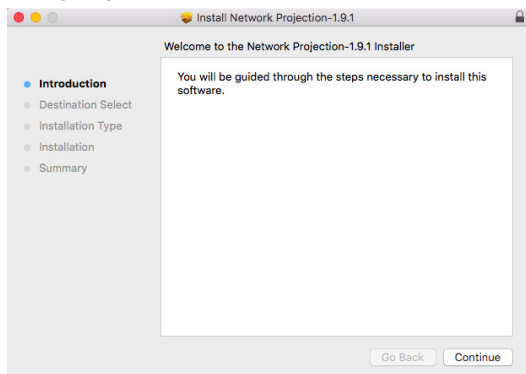


**NOTA:** Se não conseguir instalar o aplicativo devido aos direitos inadequados no computador, entre em contato com seu administrador de rede.


5 Executando **Dell\_Network\_Projection\_Mac.pkg** da pasta de **Downloads**.



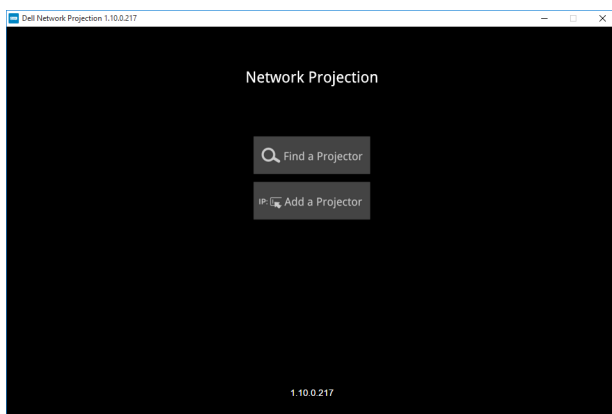
6 O software de instalação será iniciado. Siga as instruções na tela para completar a configuração.



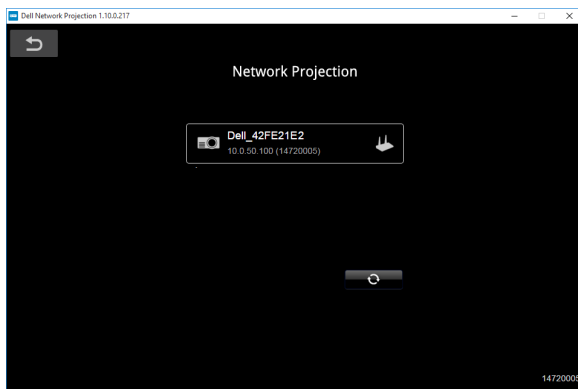
### Usando o Aplicativo de Projeção de Rede Dell (Windows)

Um a vez que a instalação esteja completa, você pode dar um duplo clique no ícone  no desktop para iniciar o aplicativo.

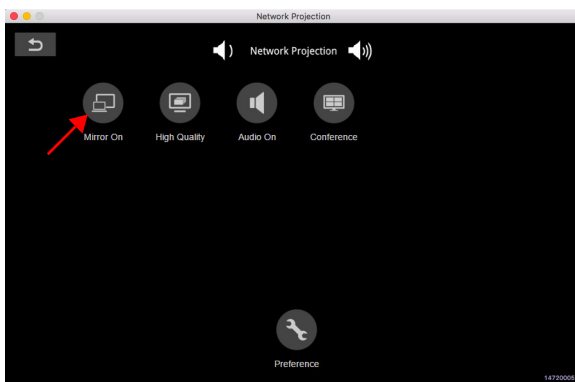
A Tela de Projeção de Rede Dell abaixo aparecerá:



1 Na tela **Dell Network Projection (Projeção de Rede Dell)**, clique em **Find a Projector (Encontrar um Projetor)**, e selecione **Dell\_42FE21E1** (este é um exemplo. O nome da rede real do seu projetor diferirá deste exemplo.). Este é o nome e o código que será projetado, quando seu projetor é definido como a fonte 'Rede'.

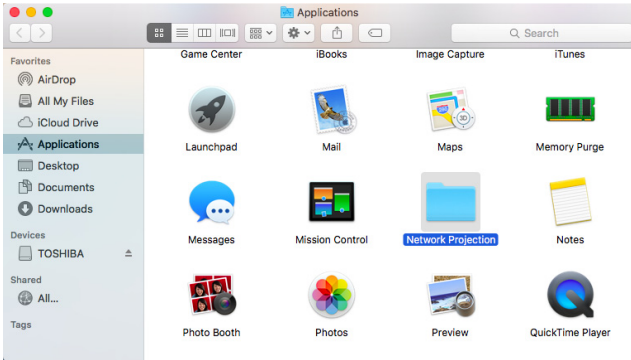


2 Para iniciar a apresentação, clique no primeiro ícone até que **"Mirror On (Espelho Ligado)"** seja exibido.

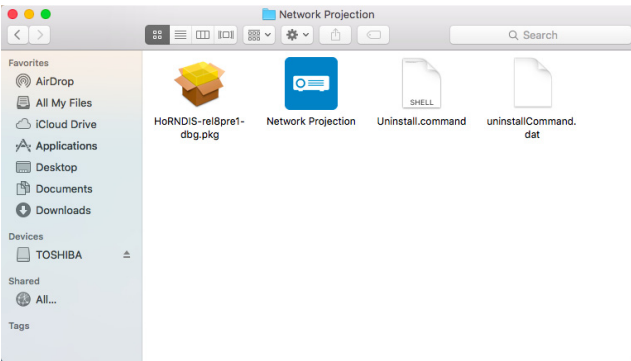


## Usando o Aplicativo de Projeção de Rede Dell (Mac)

1 Vá para a pasta **Aplicativos** e em seguida, abra a pasta **Network Projection (Projeção de Rede)**.

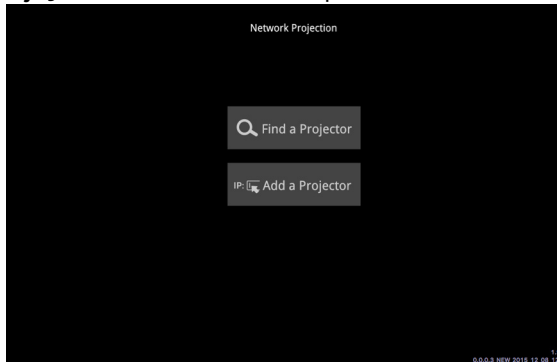


2 Execute o aplicativo **Network Projection (Projeção de Rede)** da pasta Projeção de Rede.

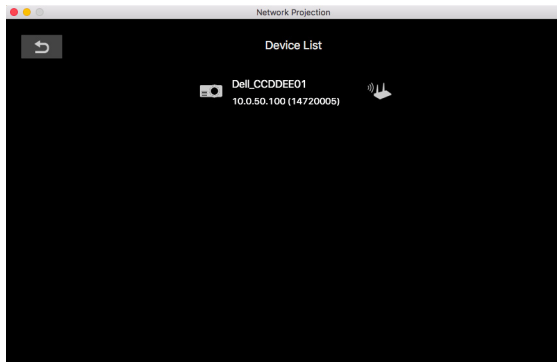




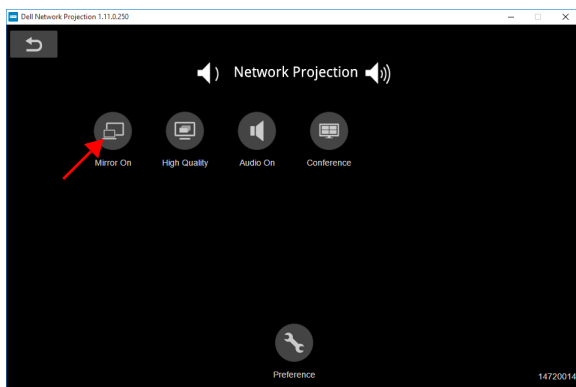
A Tela de **Projeção de Rede Dell** abaixo aparecerá:



**3** Na tela **Dell Network Projection (Projeção de Rede Dell)**, clique em **Find a Projector (Encontrar um Projetor)**, e selecione **Dell\_CCDDEE01** (este é um exemplo). O nome da rede real do seu projetor diferirá deste exemplo.). Este é o nome e o código que será projetado, quando seu projetor é definido como a fonte 'Rede'.

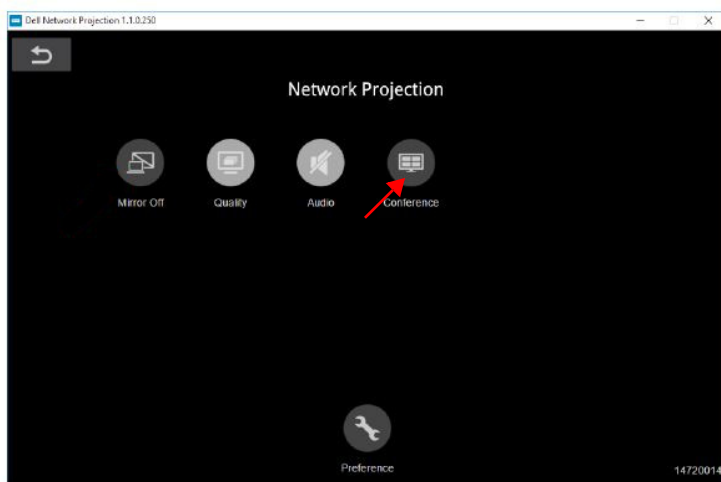


4 Para iniciar a apresentação, clique no primeiro ícone até que **"Mirror On (Espelho Ligado)"** seja exibido.

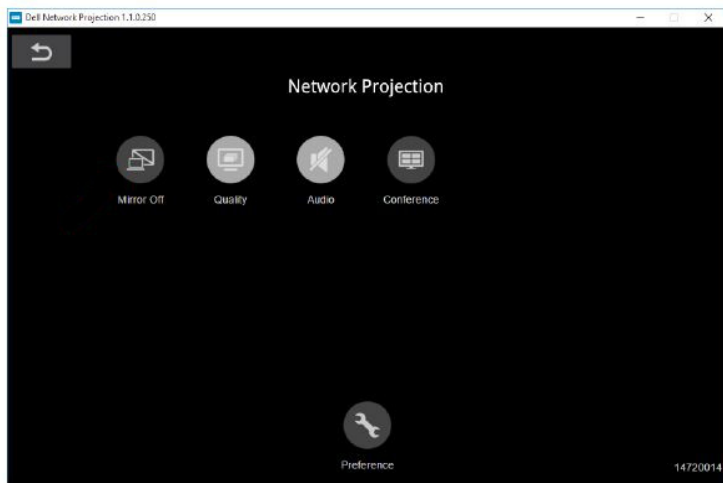







## Divisão de Tela

Após a projeção de rede conectar, clique em **Conferenc (Conferência)** para ativar o recurso de tela dividida.



## Entendimento dos Botões



Item	Descrição
Barra de Ferramentas de Controle	
	Mirror Off/On (Liga/Desliga Espelho)
	Quality (Qualidade)
	Audio (Áudio)
	Conference (Conferência)
	Preference (Preferência)

## Usando Apresentação Sem PC

### Suporte de Tipo de Arquivo Multimídia

#### **Photos (Fotos)**

Tipo de Imagem	Perfil	Color Space (Espaço de Cor)	Limitação de Tamanho
JPEG	Linha de Base	YUV400	8000 x 6000
		YUV420	8000 x 6000
		YUV422	8000 x 6000
		YUV440	8000 x 6000
		YUV444	8000 x 6000
	Progressivo	YUV400	Largura <= 10240 & Altura <=6400
		YUV420	
		YUV422	
		YUV440	
		YUV444	
BMP	Sem limite	Sem limite	Sem limite

#### **Audio (Áudio)**

Formato de áudio	Taxa de amostragem (KHz)	Taxa de Bits (Kbps)
MP1	8-48	8-320
MP2	8-48	8-320
MP3	8-48	8-320
WMA	22-48	5-320

## Vídeo


Extensão do Arquivo	Áudio / Vídeo	Codec	Perfil/Suporte de nível
.avi .mkv	Vídeo	H.264	Até alto perfil, níveis 1-4.1 (1080p 30 fps 25Mbps)
	Áudio	MPEG-1 Layer I, II	
		MPEG-1 Layer III (mp3)	
		PCM ADPCM	
.mov .mp4	Vídeo	H.264	Até alto perfil, níveis 1-4.1 (1080p 30 fps 25Mbps)
		MPEG4	Perfil simples avançado (imagem do quadro) Níveis 0-5 (1080P 30fps 30Mbps)
	Áudio	PCM ADPCM	
		.wmv	Vídeo
Áudio	WMV2		

## Suporte de Tipo de Arquivo Office Viewer

O recurso Office Viewer oferece a você o uso de arquivos MS Excel, MS Word, MS PowerPoint, e arquivos PDF.

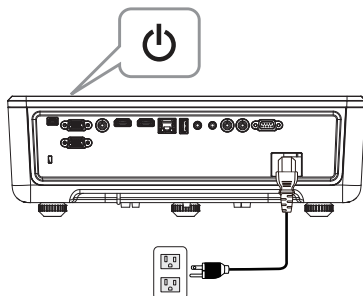
Formato de arquivo	Versão de Suporte	Limitação de Páginas/Linhas	Limitação de Tamanho
Adobe PDF		Até 1000 páginas (um arquivo)	Até 75 MB
MS Word	Word 97, 2000, 2002, 2003		Até 100 MB
	Word 2007, 2010 (.docx)		
MS Excel	Excel 97, 2000, 2002, 2003	Limite de Linhas: até 595 / Limite de Coluna: até 256	Até 15 MB
	Excel 2007, 2010 (.xlsx)	Folha: até 100	
	Office XP Excel	Nota: Qualquer uma das três limitações acima não aparece em um arquivo do Excel simultaneamente	
MS PowerPoint	PowerPoint 97	Até 1000 páginas (um arquivo)	Até 19 MB
	PowerPoint 2000, 2002, 2003		
	PowerPoint 2007, 2010 (.pptx)		
	Office XP PowerPoint		

## Configurando para apresentar usando armazenamento USB externo

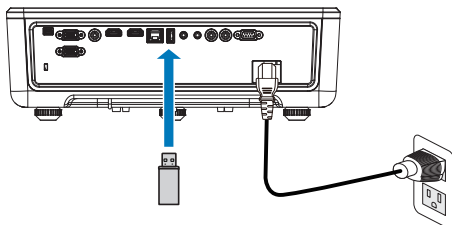
 **NOTA:** Um disco flash USB deve estar plugado no projetor se você deseja usar a função USB multimídia.

Siga estas etapas para exibir os arquivos de vídeo, áudio, foto ou PDF em seu projetor:

- 1 Conecte o cabo de alimentação, ligue o projetor e pressione o botão Liga/desliga.

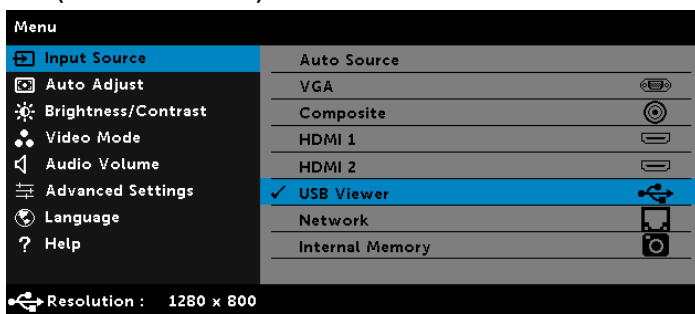


- 2 Plugue um disco flash USB a seu projetor.



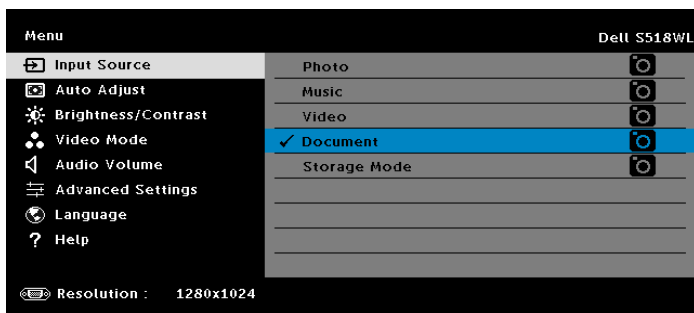
- 3 Pressione o botão **Menu** no painel de controle do projetor ou no controle remoto.

- 4 Acesse o menu **Input Source (Fonte de entrada)**, selecione a fonte **USB Viewer (Visualizador USB)**.

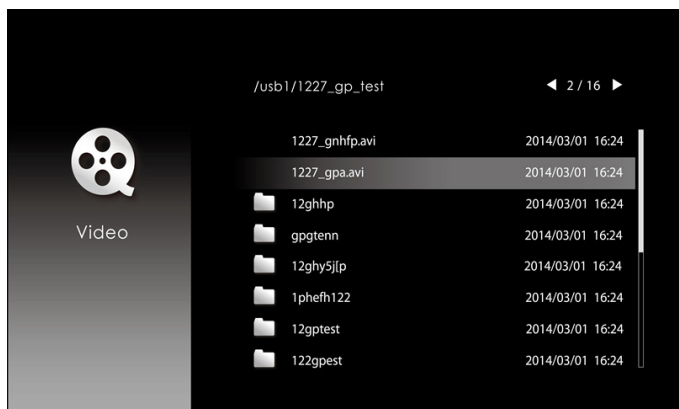



5 Vá para menu do Visualizador de USB:

- a Você pode reproduzir arquivos de **Vídeo (Vídeo)**, **Musica (Música)**, ou **Photo (Foto)** ou selecionar a opção de **Setting (Configuração)** para alterar as configurações de multimídia.



A Tela de Fonte de Vídeo abaixo aparecerá:



Na tela de reprodução de vídeo, pressione o botão  no painel de controle ou no controle remoto para acessar o controle de reprodução de vídeo. Então você pode usar os seguintes botões na tela para controlar a reprodução de vídeo.





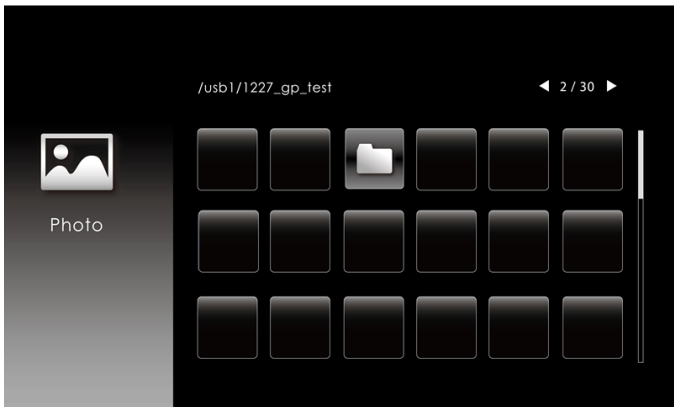
A **Tela de Fonte de Música** abaixo aparecerá:



Na tela de reprodução de Música, pressione o botão no painel de controle ou no controle remoto para acessar o controle de reprodução de música. Então você pode usar os seguintes botões na tela para controlar a reprodução de música.



A **Tela de Fonte de Foto** abaixo aparecerá:



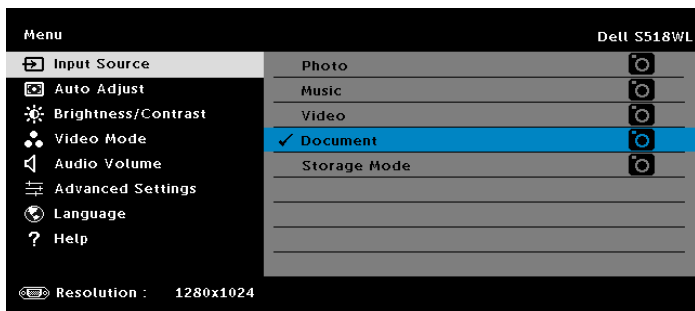
Na tela de reprodução de Foto, pressione o botão no painel de controle ou no controle remoto para acessar o controle de reprodução de foto. Então você pode usar os seguintes botões na tela para controlar visualização de foto.



A **Tela de Fonte de Configuração** abaixo aparecerá:



- b) Você pode reproduzir arquivos **MS Excel, MS Word, MS PowerPoint,** ou **PDF** pela opção **Document (Documento)**.



A Tela de **Documentos** exibida abaixo aparecerá:



## Introdução dos Botões (em USB Viewer)

Botão	Cima	Baixo	Esquerda	Direita	Enter	Menu	Retornar
Painel de controle	Cima	Baixo	Esquerda e Menu de fonte (segurar 2 segundos)		Enter	Retornar	N/D
Controle Remoto	Cima	Baixo	Esquerda	Direita	Enter	Retornar	Retornar

## Suporte de Tipo de Arquivo Office Viewer

O recurso Office Viewer oferece a você o uso de arquivos MS Excel, MS Word, MS PowerPoint, e arquivos PDF.

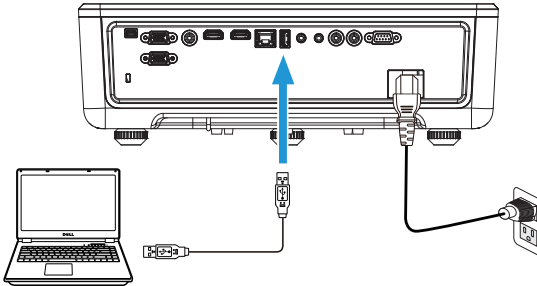
Tipo de Arquivo	Versão de Suporte	Limitação de Páginas/Linhas	Limitação de Tamanho
Adobe PDF		Até 1000 páginas (um arquivo)	Até 75 MB
MS Word	Word 97, 2000, 2002, 2003 Word 2007, 2010 (.docx)	Como o visualizador de office não carrega todas as páginas de arquivo de MS Word ao mesmo tempo, não existem limitações óbvias de página e linha.	Até 100 MB

MS Excel	Excel 97, 2000, 2002, 2003	Limite de Linhas: até 595 / Limite de Coluna: até 256	Até 15 MB
	Excel 2007, 2010 (.xlsx)	Folha: até 100	
	Office XP Excel	Nota: Qualquer uma das três limitações acima não aparece em um arquivo do Excel simultaneamente	
MS PowerPoint	PowerPoint 97	Até 1000 páginas (um arquivo)	Até 19 MB
	PowerPoint 2000, 2002, 2003		
	PowerPoint 2007, 2010 (.pptx)		
	Office XP PowerPoint		
	Apresentação do PowerPoint -2003 e anterior*.pps)		
	apresentação de PowerPoint -2007 e 2010(.ppsx)		

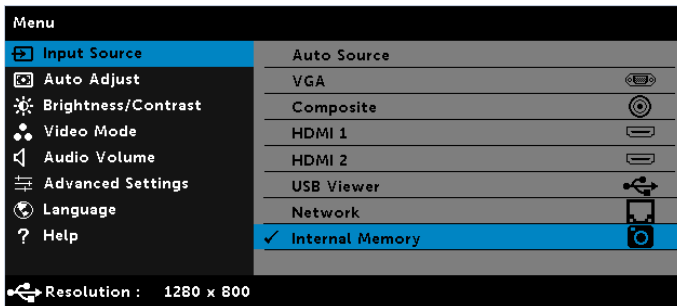
## Configurando para Apresentar usando Memória Interna

Siga estes passos para reproduzir arquivos de **foto**, **vídeo**, ou **música** em seu projetor:

- 1 Conecte o cabo de alimentação com cabo de USB-A para USB-A adaptador então usando AC para conectar computador e projetor. Ligue o projetor pressionando o botão de alimentação.

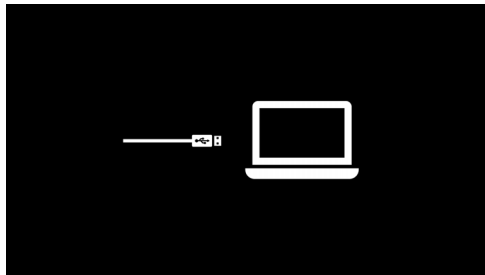
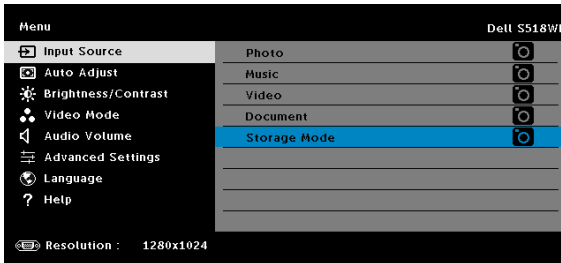


- 2 Acesse o menu **Input Source (Fonte de entrada)**, selecione a opção **Internal Memory (Memória interna)** e pressione o botão **✓**.

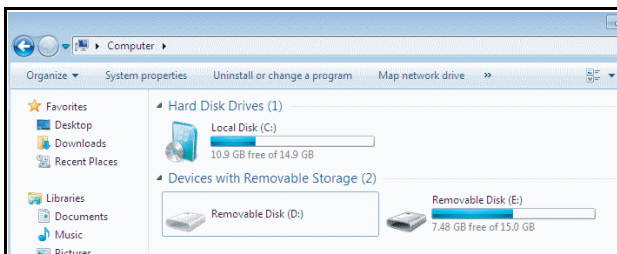


A Tela de Memória interna exibida abaixo aparecerá:

- 3 Selecione **Storage Mode (Modo de armazenamento)** para acessar a memória interna como **Removable Disk (Disco Removível)**.

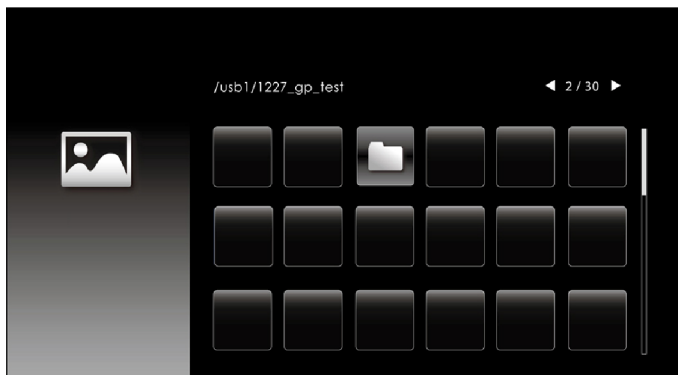


- 4 Para copiar arquivos para a memória interna do projetor, primeiro abra uma janela do explorador de arquivo. Vá para Computador e localize um Disco Removível. Isto refere-se a memória interna do projetor. Você pode copiar arquivos para a memória interna. Isso permitirá que você projete os arquivos diretamente do projetor no futuro, sem necessitar de um computador. Para tipos de arquivos suportados, consulte a página 22.



- 5 Selecione os arquivos multimídia: **Photo (Foto)**, **Music (Música)**, **Video (Vídeo)**, ou **Document (Documento)**, e então pressione o **✓** para começar a reprodução. Ou selecione a opção **Setup (Configuração)** para alterar as configurações multimídia.

A **Tela de Fonte de Foto** abaixo aparecerá:



Tela de slideshow:



Pressione o botão **✓** no controle remoto ou no teclado para acessar o controle de ver foto. Então você pode usar os seguintes botões na tela para controlar ver foto.

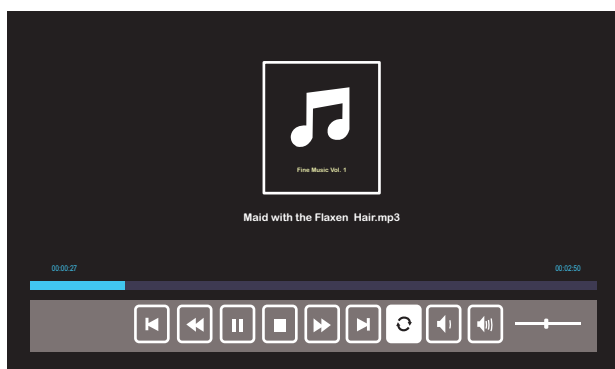
								
Girar - / +		Ampliar/ reduzir zoom		Para Cima/Baixo/Esquerda/Direita (Em modo Zoom)			Repôr	
								
Slideshow	Info. projector	Configurações da Slideshow						




A **Tela de Fonte de Música** abaixo aparecerá:



Tela de reprodução de música:



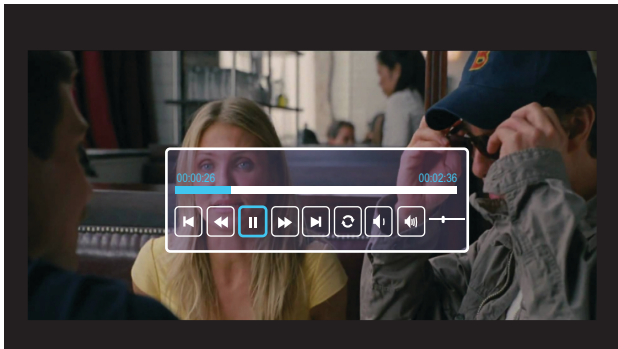
Pressione o botão **✓** no controle remoto ou no teclado para acessar o controle de reprodução de música. Então você pode usar os seguintes botões na tela para controlar a reprodução de música.

								
Anterior	Retroceder	Reproduzir / Pausar	Parar	Avançar	Avançar	Repetir	Volume - / +	

A **Tela de Fonte de Vídeo** abaixo aparecerá:



Tela de fonte de vídeo:



Pressione o botão **✓** no controle remoto ou no teclado para acessar o controle de reprodução de vídeo. Então você pode usar os seguintes botões na tela para controlar a reprodução de vídeo.

						
Anterior	Retroceder	Reproduzir / Pausar	Avançar	Avançar	Repetir	Volume - / +

# 4

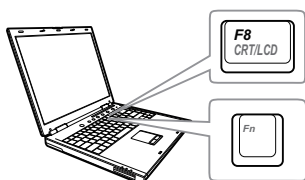
## Solução de problemas

### Dicas para resolução de problemas



Se ocorrerem problemas com o projetor, consulte as dicas para solução de problemas abaixo. Se o problema persistir, por favor entre em contato com a Dell.





#### Problema

Nenhuma imagem aparece na tela



#### Possível solução

- Se certifique de ter escolhido a fonte de entrada correta no menu INPUT SOURCE (SELEÇÃO DE FONTE).
- Verifique se a porta gráfica externa está habilitada. Se você está usando um computador laptop Dell, pressione   (Fn+F8). No caso de outros computadores, consulte a respectiva documentação. Se as imagens não forem exibidas adequadamente, favor atualizar o driver de vídeo de seu computador. Para computadores Dell, consulte [www.dell.com/support](http://www.dell.com/support).
- Verifique se todos os cabos estão bem conectados. Consulte "Ajuste da Imagem do Projetor" na página 12.
- Verifique se os pinos dos conectores não estão tortos nem quebrados.
- Use o Test Pattern (Padrão de Teste) em Projector Settings (Configurações do Projetor) do menu Advanced Settings (Configurações Avançadas). Verifique se as cores do padrão de teste estão corretas.

<b>Problema (continuação)</b>	<b>Possível solução (continuação)</b>
Imagem parcial, rolando ou exibida incorretamente	<p>Se você está usando um computador portátil Dell, configure a resolução do computador para WXGA (1280 x 800):</p> <ol style="list-style-type: none"> <li>Clique com o botão direito do mouse em uma parte livre da área de trabalho de seu Microsoft® Windows®, clique em <b>Propriedades</b> e, a seguir, selecione a guia <b>Configurações</b>.</li> <li>Verifique se a configuração é de 1280 x 800 pixels para a porta externa do monitor.</li> <li>Pressione   (Fn+F8).</li> </ol> <p>Se tiver dificuldade em alterar a resolução ou o seu monitor travar, reinicie todos os equipamentos e o projetor.</p> <p>Se você não está usando um computador portátil Dell, consulte a documentação. Se as imagens não forem exibidas adequadamente, favor atualizar o driver de vídeo de seu computador. Para um computador Dell, consulte <a href="http://www.dell.com/support">www.dell.com/support</a>.</p>
A tela não exibe a apresentação	<p>Se você está usando um computador portátil, pressione   (Fn+F8).</p>
Cor de imagem incorreta	<ul style="list-style-type: none"> <li>Se o visor receber a saída de sinal errado da placa de vídeo, defina o tipo de sinal para RGB no menu <b>RGB OSD Image Settings (Configurações de Imagem)</b> da guia <b>Advanced Settings (Configurações Avançadas)</b>.</li> <li>Use <b>Test Pattern (Padrão de Teste)</b> em <b>Projector Settings (Configurações do Projetor)</b> do menu <b>Advanced Settings (Configurações Avançadas)</b>. Verifique se as cores do padrão de teste estão corretas.</li> </ul>

<b>Problema (continuação)</b>	<b>Possível solução (continuação)</b>
A imagem está fora de foco	<p>1 Ajuste o foco até que a imagem fique nítida. Use <b>Ajustar o Foco</b> em <b>Projector Settings (Configurações do Projetor)</b> do menu <b>Advanced Settings (Configurações Avançadas)</b>.</p> <p>2 Verifique se a tela de projeção está dentro da distância exigida pelo projetor (2,55 pés [0,78 m] a 3,67 pés [1,12 m]).</p>
A imagem fica alongada durante exibição de um DVD de 16:9	<p>O projetor detecta automaticamente o formato de sinal de entrada. Manterá a proporção da imagem projetada de acordo com formato do sinal de entrada com uma configuração Original.</p> <p>Se a imagem ainda estiver esticada, ajuste a relação de aspecto no menu <b>Display Settings (Configurações de Visor)</b> do menu <b>Advanced Settings (Configurações Avançadas)</b> na tela.</p>
A imagem está invertida	<p>Selecione <b>Projector Settings (Configurações do Projetor)</b> de <b>Advanced Settings (Configurações Avançadas)</b> na tela e ajuste o modo do projetor.</p>
Luz TEMP acesa em âmbor	<p>O projetor está superaquecido. A exibição será encerrada automaticamente. Ative a exibição novamente depois que o projetor esfriar. Se o problema persistir, por favor entre em contato com a Dell.</p>
Luz TEMP está piscando em âmbor	<p>Se o ventilador do projetor falhar, o projetor será desligado automaticamente. Tente limpar o modo do projetor pressionando e segurando o botão <b>Liga/desliga</b> durante 10 segundos. Favor aguarde cerca de 5 minutos e tente ligar novamente. Se o problema persistir, por favor entre em contato com a Dell.</p>

---

<b>Problema (continuação)</b>	<b>Possível solução (continuação)</b>
O controle remoto não está funcionando normalmente ou funciona somente dentro de uma distância muito limitada	O nível da bateria pode estar baixo. Se for preciso, instale uma bateria CR2032 nova.
Suporte de controle de LAN	<ul style="list-style-type: none"><li>• Funções de controle da Web foram verificadas no IE9, IE10, e IE11. A outra versão pode ter problema de compatibilidade.</li><li>• A configuração de Exibição de Compatibilidade deve ser desativada. Caso contrário a página de controle da web pode ter problema de exibição anormal de ícone ou conteúdo.</li></ul>

---

## Sinal-guia

Projector Status (Status do projetor)	Descrição	Botões de controle		Indicador	
		Liga/desliga	TEMP (âmbar)	LÂMPADA (âmbar)	
Modo de espera	O projetor está no modo de espera. Pronto para ligar.	Branco Piscando	Desact	Desact	
Modo de aquecimento	O projetor demora algum tempo para aquecer e ligar.	Branco	Desact	Desact	
Diodo de Laser ligado	O projetor está no modo Normal, pronto para exibir uma imagem. <input checked="" type="checkbox"/> Nota: O menu OSD não é acessado.	Branco	Desact	Desact	
Modo de arrefecimento	O projetor está esfriando para desligar.	Branco	Desact	Desact	
Superaquecimento do projetor	As aberturas de ventilação podem estar obstruídas ou a temperatura ambiente pode estar acima de 40°C. O projetor desliga automaticamente. Certifique-se de que as aberturas de ventilação não estejam obstruídas e que a temperatura ambiente esteja dentro da faixa de funcionamento. Se o problema persistir, por favor entre em contato com a Dell.	Desact	ÂMBAR	Desact	
Ventilador com defeito	Um dos ventiladores falhou. O projetor desliga automaticamente. Se o problema persistir, por favor entre em contato com a Dell.	Desact	ÂMBAR Piscando	Desact	
Driver para diodo de laser superaquecido	Ventilações de ar podem estar bloqueadas ou o driver de Diodo de Laser superaqueceu. O projetor será automaticamente desligado. Ative a exibição novamente depois que o projetor esfriar. Se o problema persistir, por favor entre em contato com a Dell.	ÂMBAR	ÂMBAR	Desact	
Roda de cores com defeito	A roda de cor não funciona. O projetor falhou e desligará automaticamente. Desconecte/conecte o cabo de alimentação e ligue o projetor. Se o problema persistir, por favor entre em contato com a Dell.	Branco	ÂMBAR Piscando	ÂMBAR Piscando	
Diodo de Laser falhou	Diodo de Laser está com defeito.	Desact	Desact	ÂMBAR	
Falha - alimentação CC (+12V)	A fonte de alimentação foi interrompida. O projetor desliga automaticamente. Desconecte/conecte o cabo de alimentação e ligue o projetor. Se o problema persistir, por favor entre em contato com a Dell.	ÂMBAR Piscando	ÂMBAR	ÂMBAR	


# 5

## Manutenção

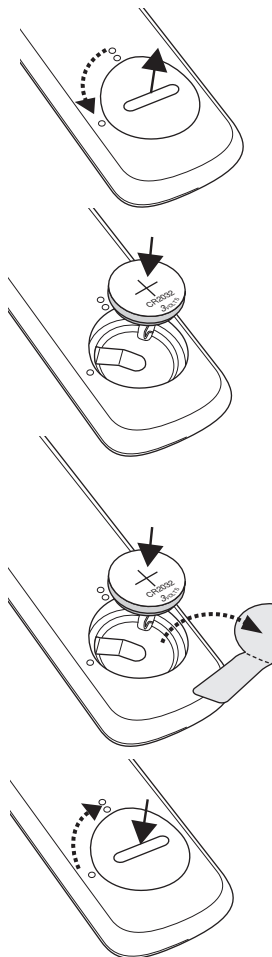
### Substituição da Pilha do Controle Remoto

- 1 Gire a tampa no sentido anti-horário para remover a tampa da bateria.

- 2 Insira uma pilhas de botão CR2032 e alinhe sua polaridade corretamente de acordo com a marcação no suporte de pilhas.

 **NOTA:** Quando você usa o controle remoto pela primeira vez, há uma folha plástica entre a bateria e seu contato. Remova a folha antes de usar.

- 3 Gire a tampa no sentido horário para travar a tampa da bateria.






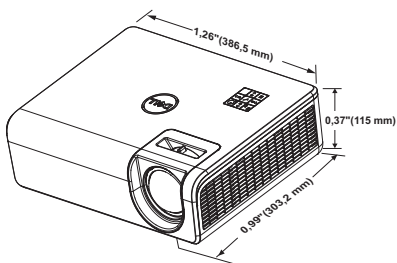
# 6

## Especificações

---

Válvula da luz	0,65" WXGA S450 DMD, DarkChip3™
Brilho	3200 lumens ANSI (máximo)
Relação de contraste	1800:1, típ. (totalmente ligado/totalmente desligado) 20000:1 Proporção de Alto Contraste
Uniformidade	80%, típ. (norma japonesa - JBMA)
Número de pixels	1280 x 800 (WXGA)
Proporção	16:9
Cor exibível	1,07 bilhões de cores
Velocidade da roda de cores	2 X para Normal
Lente de projeção	F-Stop: F/ 2,7 Distância focal, f=7,51 mm Nenhuma Lente de Zoom Manual, Fixa Relação de projeção = 0,52 Relação de compensação: 115+/-5%
Tamanho da tela de projeção	70 a 100 polegadas (diagonal)
Distância de projeção	2,55 ~ 3,67 pés (0,78 ~ 1,12 m)
Trapézio	+/- 15 graus
Compatibilidade de vídeo	Entrada de vídeo de componente via HDMI: 2160p (24/25/60 Hz), 1080i (24/25/60 Hz), 720p (50/60 Hz), 576i/p, 480i/p
Alimentação	100-240 Vca Universal, 50-60 Hz com entrada PFC

Consumo de energia	<p>Modo normal: 255 W <math>\pm</math> 10% @ 110 Vac</p> <p>Modo econômico: 135 W <math>\pm</math> 10% @ 110 Vac</p> <p>Modo de espera: &lt; 0,5 W</p> <p>Rede em espera: &lt; 2 W</p> <p> <b>NOTA:</b> Por padrão, o projetor é configurado para entrar em economia de energia depois de 20 minutos sem atividade.</p>
Áudio	2 alto-falantes x 10 watt RMS
Nível de ruído	Modo normal: 36 dB(A)
	Modo econômico: 32 dB(A)
Peso do Projetor	< 12 lb (5,5 Kg)
Dimensões (L x P x A)	1,26 x 0,99 x 0,37 polegadas (386,5 x 303,2 x 115 mm)



Ambiental	<p>Temperatura de funcionamento: 5 °C a 40 °C (41 °F a 104 °F)</p> <p>Umidade: Máximo de 80%</p> <p>Temperatura de armazenamento: 0 °C a 60 °C (32 °F a 140 °F)</p> <p>Umidade: Máximo de 90%</p> <p>Temperatura de remessa: -20 °C a 60 °C (-4 °F a 140 °F)</p> <p>Umidade: Máximo de 90%</p>
Conectores de E/S	Alimentação: Um soquete de energia AC (3-pinos – entrada C14)

Entrada VGA: Um conector D-sub de 15 pinos (azul), entrada VGA, para sinais de entrada RGB/componente analógico.

Saída VGA: Um conector D-sub de 15-pinos (Preto) para VGA-A em série.

Entrada de Vídeo composto: Uma tomada RCA Amarela para sinal CVBS.

Entrada HDMI 1.4 Dois conectores HDMI 1.4 para especificação HDMI 1.4 compatível com HDCP 2.2.

Entrada de Áudio Analógico: Uma tomada de telefone mini de 3,5 mm (Azul) e um par RCA (Vermelho/Branco).

Saída de áudio variável: Uma tomada de telefone mini estéreo de 3,5 mm (Verde).

Porta USB (tipo mini B): Um conector mini USB tipo B para atualização de firmware.

Energia USB (5V/1,8A): Uma alimentação USB (5V/ 1,8A) apenas para energia.

Porta RS232: Um D-sub 9 pinos para comunicação RS232.

Porta RJ-45: Um conector RJ-45 integrado para controle de rede e tela de LAN.

Até 20.000 horas em modo Normal

Fonte de Luz

## Modos de compatibilidade (Digital / analógico)

Resolução	Taxa de Atualização (Hz)	Frequência de Sincronização H (KHz)	Pixel Clock (MHz)
640 x 350	70,087	31,469	25,175
720 x 400	70,087	31,469	28,322
720 x 480 p60	59,940	31,469	27,000
720 x 576 p50	50,000	31,250	27,000
720 x 400	70,087	31,469	28,322
640 x 480	75,000	37,500	31,500
640 x 480	85,008	43,269	36,000
800 x 600	60,317	37,879	40,000
800 x 600	75,000	46,875	49,500
800 x 600	85,061	53,674	56,250
1280 x 720 p50	50,000	37,500	74,250
1280 x 270 p60	60,000	45,000	74,250
1920 x 1080 i50	50,000	28,125	74,250
1920 x 1080 i60	60,000	33,750	74,250
1280 x 720	59,855	44,772	74,500
1024 x 768	75,029	60,023	78,750
1280 x 800	59,810	49,702	83,500
1366 x 768	59,790	47,712	85,500
1152 x 864	75,000	67,500	108,000
1280 x 1024	60,020	63,981	108,000
1280 x 1024	75,025	79,976	135,000
1280 x 1024	85,024	91,146	157,000
1600 x 1200	60,000	75,000	162,000
1400 x 1050	59,978	65,317	121,750
1280 x 768	59,870	47,776	79,500
1360 x 768	60,015	47,712	85,500
1680 x 1050-R	59,883	64,674	119,000

1680 x 1050	59,954	65,290	146,250
1920 x 1200-R	60,000	74,038	154,000
1440 x 900	59,887	55,935	106,500
848 x 480	60,000	31,020	33,750
1920 x 1080	60,000	67,500	148,500
1366 x 768	59,790	47,712	85,500
1280 x 800	59,810	49,702x	83,500

# 7

## Informações Adicionais

---

Para obter informações adicionais sobre como utilizar o projetor, consulte o **Guia do Usuário dos Projetores Dell** em [www.dell.com/support/manuals](http://www.dell.com/support/manuals).

# 8

## Como entrar em contato com a Dell

---

Para clientes nos Estados Unidos, disque 800-WWW-DELL (800-456-3355).



**NOTA:** Se você não tem uma conexão de Internet ativa, pode encontrar as informações de contato na nota fiscal de compra, fatura na embalagem, nota, ou catálogo de produtos da Dell.

A Dell oferece várias opções de suporte e serviços on-line e por telefone. A disponibilidade varia de acordo com o país e o produto, e alguns serviços podem não estar disponíveis em todas as áreas. Para entrar em contato com a Dell para assuntos de vendas, suporte técnico, ou serviço ao cliente:

- 1 Visite [www.dell.com/contactDell](http://www.dell.com/contactDell).
- 2 Selecione seu país na lista exibida.
- 3 Selecione um Segmento para Contato.
- 4 Selecione o link apropriado de serviço ou suporte de acordo com sua necessidade.

# Índice

## C

- Como ajustar a imagem projetada
  - abaixar o projetor
    - Roda frontal de ajuste da inclinação 12
    - Roda traseira de ajuste da inclinação 12
  - Como ajustar a altura do projetor 12
- Controle Remoto 9

## D

- Dell
  - como entrar em contato 66, 67

## E

- Entre em contato com a Dell 4
- Especificações
  - Alimentação 61
  - Ambiental 62
  - Audio (Áudio) 62
  - Brilho 61
  - Compatibilidade de vídeo 61
  - Conectores de E/S 62
  - Consumo de energia 62
  - Cor exibível 61
  - Dimensões 62
  - Distância de projeção 61

- Lente de projeção 61
- Nível de ruído 62
- Número de pixels 61
- Peso do Projetor 62
- Rel. de aspecto 61
- Relação de contraste 61
- Tamanho da tela de projeção 61
- Uniformidade 61
- Válvula da luz 61
- Velocidade da roda de cores 61

## N

- número de telefone 67
- números de telefone 67

## P

- Portas de conexão
  - Conector de entrada de áudio 6
  - Conector de saída de áudio 6
  - Conector de vídeo composto 6
  - Conector do cabo de alimentação 6
  - Conector HDMI-1 (1.4) 6
  - Conector HDMI-2 (1.4) 6
  - Conector Mini USB (mini tipo B) para atualização de firmware 6



Conector RCA (L) de Áudio 6  
Conector RCA (R) de Áudio 6  
Conector RJ45 6  
Conector RS232 6  
Entrada VGA 6  
Saída VGA 6  
USB tipo A energia (+5V / 1.8)  
conector e também para a  
mídia / wifi 6

## **S**

Substitui 60

suporte

como entrar em contato com a  
Dell 66, 67

## **U**

Unidade principal 5

Botão de energia 5

Guia de foco 5

Lente 5

Orifícios de instalação para  
instalação na parede: 5

Orifícios de instalação para  
instalação no teto 5

Receptor de IV 5

Roda de ajuste da inclinação 5