

Proiettore professionale Dell
S518WL
Guida all'uso



Nota, richiami all'Attenzione e Avvisi



NOTA: La dicitura NOTA indica informazioni importanti che contribuiscono a migliorare l'utilizzo del proiettore.



ATTENZIONE: Un richiamo all'ATTENZIONE indica potenziali danni all'hardware o la perdita dei dati se non sono seguite le istruzioni.



AVVISO: Un avviso all'AVVISO segnala il potenziale di danni alle proprietà, di lesioni personali o di morte.

Le informazioni contenute nel presente documento sono soggette a modifiche senza preavviso.

© 2017 Dell Inc. Tutti i diritti riservati.

È severamente vietata la riproduzione di questi materiali, con qualsiasi strumento, senza l'autorizzazione scritta di Dell Inc.

Marchi utilizzati in questo testo: Dell ed il logo DELL sono marchi della Dell Inc.; DLP ed il logo DLP sono marchi della TEXAS INSTRUMENTS INCORPORATED; Microsoft e Windows sono marchi o marchi registrati della Microsoft Corporation negli Stati Uniti e/o in altri paesi.

Altri marchi di fabbrica e nomi commerciali possono essere utilizzati in questo documento sia in riferimento alle aziende che rivendicano il marchio e i nomi sia in riferimento ai prodotti stessi. Dell Inc. nega qualsiasi partecipazione di proprietà relativa a marchi di fabbrica e nomi commerciali diversi da quelli di sua proprietà.

Modello: Proiettore professionale Dell S518WL

Ottobre 2017 Revisione A01

Contenuti

1	Informazioni sul proiettore Dell	4
	Contenuto della confezione del proiettore	4
	Vista dall'alto e dal basso del proiettore	5
	Collegamenti del proiettore.	6
	Telecomando.	9
2	Regolazione dell'immagine del proiettore	12
	Regolazione dello zoom dell'immagine proiettata	12
	Regolazione della posizione del proiettore.	13
	Regolazione degli angoli dell'immagine.	15
	Regolazione delle dimensioni dell'immagine	16
3	Uso del proiettore	18
	Uso della visualizzazione di rete	18
	Collegamento di un computer usando il dongle wireless opzionale	22
	Uso di Presentazione senza PC	40
4	Risoluzione dei problemi	55
	Consigli per la risoluzione dei problemi.	55
	Segnali guida	58
5	Manutenzione.	59
	Sostituzione della batteria del telecomando.	59
6	Specifiche tecniche	60
	Modalità di compatibilità (Digitale/Analogico).	63
7	Informazioni aggiuntive	65
8	Contattare Dell	66

1

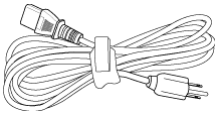
Informazioni sul proiettore Dell

Il proiettore viene fornito con gli elementi indicati di seguito. Assicurarsi che la fornitura sia completa e rivolgersi a Dell se manca qualcosa.

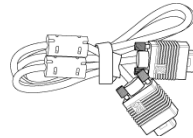
Contenuto della confezione del proiettore

Contenuto della confezione

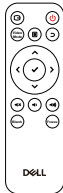
Cavo di alimentazione



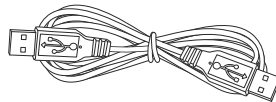
Cavo VGA (VGA-VGA)



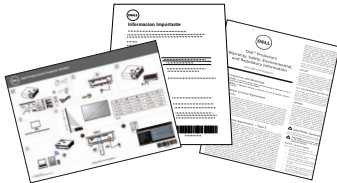
Telecomando (CR2032 x 2)



Cavo USB 1,2 m
(da USB-A a USB-A)

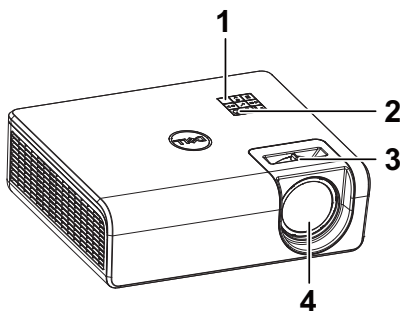


Guida all'uso e documentazione

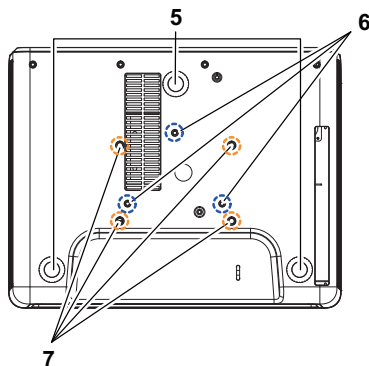


Vista dall'alto e dal basso del proiettore

Veduta superiore



Veduta inferiore

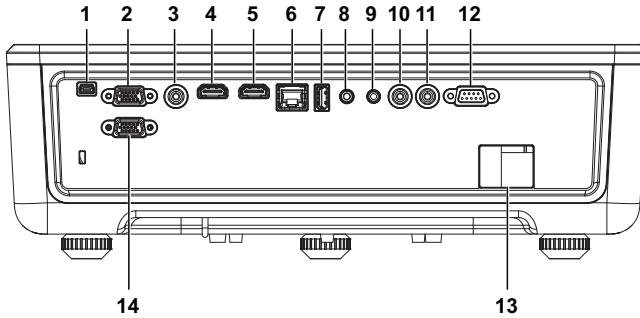


- | | |
|---|--|
| 1 | Ricevitore infrarossi |
| 2 | Tasto alimentazione |
| 3 | Dispositivo di messa a fuoco |
| 4 | Obiettivo |
| 5 | Rotella di regolazione dell'inclinazione |
| 6 | Fori di montaggio per montaggio a parete |
| 7 | Fori per montaggio a soffitto |



NOTA: Foro per vite del supporto a parete M4 x 8 mm di profondità.
Dimensioni del supporto a parete: 130 mm X 88 mm M4
Foro per vite di montaggio a soffitto M3 x 8 mm di profondità.
Dimensioni del supporto a soffitto: 110 mm X 82,3 mm M3

Collegamenti del proiettore



1	Connettore mini USB (mini tipo B) per aggiornamento firmware.	8	Connettore di ingresso audio
2	Ingresso VGA	9	Connettore di uscita audio
3	Connettore video composito	10	Connettore audio RCA (R)
4	Connettore HDMI-1 (1.4)	11	Connettore audio RCA (L)
5	Connettore HDMI-2 (1.4)	12	Connettore RS232
6	Connettore RJ45	13	Connettore d'alimentazione
7	Connettore di alimentazione USB tipo A (+5 V/1,8 A) e inoltre per supporto/WiFi	14	Uscita VGA

ATTENZIONE: Attenersi alle istruzioni per la sicurezza prima di iniziare una qualsiasi delle procedure di questa sezione, come descritto a pagina 7.

ATTENZIONE: Istruzioni per la sicurezza

- 1 Non usare il proiettore accanto ad apparecchi che generano molto calore.
- 2 Non usare il proiettore in aree dove è presente molta polvere. La polvere potrebbe causare guasti al sistema e il proiettore potrebbe chiudersi automaticamente.
- 3 Accertarsi che il proiettore sia montato in un'area ben ventilata.
- 4 Non bloccare le prese d'aria e le aperture del proiettore.
- 5 Accertarsi che il proiettore operi a temperatura ambiente fra 5° C a 40° C (41°F a 104°F).
- 6 Non toccare la presa di ventilazione in quanto potrebbe essere estremamente calda all'accensione del proiettore o subito dopo averlo spento.
- 7 Non guardare l'obiettivo con il proiettore acceso per evitare lesioni agli occhi.
- 8 Non posizionare alcun oggetto in prossimità o davanti al proiettore e non coprire l'obiettivo quando il proiettore è acceso in quanto il calore potrebbe fondere o bruciare l'oggetto.
- 9 Non usare l'alcol per pulire l'obiettivo.



NOTA:

- Non tentare di montare il proiettore al soffitto da soli. L'installazione deve essere eseguita da un tecnico qualificato.
- Kit di montaggio a parete del proiettore consigliato. Per altre informazioni fare riferimento al sito del supporto Dell all'indirizzo: **dell.com/support**.
- Fare riferimento alle Informazioni sulla sicurezza, in dotazione al proiettore, per altre informazioni.
- Il proiettore S518WL può essere usato solo in interni.



AVVISO: Avviso di sicurezza laser

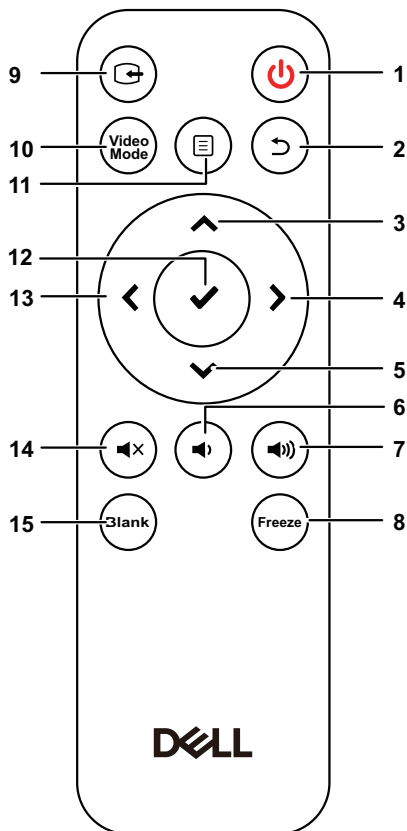
Questo prodotto è classificato come **PRODOTTO LASER CLASSE 1 - GRUPPO DI RISCHIO 1** in conformità a IEC 60825-1: 2014. È conforme alle normative FDA 21 CFR 1040.10 e 1040.11 come Gruppo di rischio 1, LIP (Laser Illuminated Projector) come definito in IEC 62471:2006 tranne per le deviazioni ai sensi della normativa Laser Notice No. 50, del 24 giugno 2007.

Complies with 21 CFR 1040.10 and 1040.11 as a Risk Group 1, LIP (Laser Illuminated Projector)
as defined in IEC 62471:2006 except for deviations pursuant to Laser Notice No. 50, dated June 24, 2007







IEC 60825-1:2014 CLASS 1 LASER PRODUCT RISK GROUP 1	IEC 60825-1:2014 PRODUIT LASER DE CLASSE 1 GROUPE DE RISQUE 1	IEC 60825-1:2014 1类激光产品 危险组1	IEC 60825-1:2014 1類激光產品 危險組1
---	---	------------------------------------	------------------------------------

- La mancata osservanza delle seguenti indicazioni potrebbe provocare il decesso o lesioni gravi.
- Il proiettore dispone di un modulo laser Classe 4 integrato. Non tentare di smontare o modificare questo proiettore.
- Qualsiasi operazione o regolazione non espressamente indicata nel manuale d'uso comporta il rischio di una pericolosa esposizione alle radiazioni laser.
- Non aprire o smontare il prodotto in quanto si possono causare danni dovuti all'esposizione a radiazioni laser.
- Non fissare il raggio con il proiettore acceso. La luce abbagliante potrebbe causare danni permanenti agli occhi.
- Quando si accende il proiettore, assicurarsi che non vi sia nessuno entro la gamma di proiezione che sta guardando l'obiettivo.
- Osservare le procedure di controllo, regolazione o funzionamento per evitare danni o lesioni dovuti all'esposizione a radiazioni laser.
- Le istruzioni per il montaggio, il funzionamento e la manutenzione comprendono chiari avvertimenti sulle precauzioni per evitare la possibile esposizione a laser radiazioni.

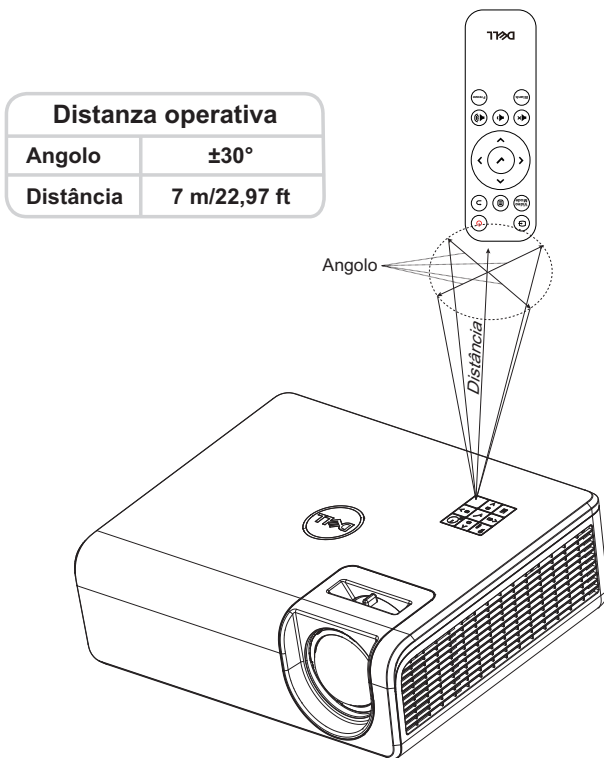
Telecomando



1	Alimentazione (🔌)	Accende o spegne il proiettore.
2	Indietro (←)	Torna alla schermata precedente.
3	Su (↑)	Premere per spostarsi all'interno delle voci del menu OSD (visualizzazione su schermo).
4	Destra (→)	Premere per spostarsi all'interno delle voci del menu OSD (visualizzazione su schermo).
5	Giù (↓)	Premere per spostarsi all'interno delle voci del menu OSD (visualizzazione su schermo).
6	Volume giù (🔊)	Premere per abbassare il volume.

7	Volume su 	Premere per alzare il volume.
8	Blocco	Premere per mettere in pausa l'immagine su schermo, poi premere di nuovo "Freeze" per riprendere la proiezione normale.
9	Ingresso video	Premere per commutare sorgente: HDMI 1, HDMI 2, Display wireless/LAN e Visualizzatore USB.
10	Mod. Video	<p>Il proiettore è dotato di configurazioni preimpostate ottimizzate per la visualizzazione di dati (slide di presentazione) o video (filmati, giochi, ecc.).</p> <p>Premere il tasto Mod. Video per passare fra Modalità Presentazione, Modalità Luminoso, Modalità FILM, sRGB o Modalità PERS.</p> <p>Premendo una volta il tasto Mod. Video sarà mostrata la modalità video corrente. Premendo di nuovo il tasto Mod. Video si passerà fra le modalità.</p>
11	Menu 	Premere per attivare l'OSD.
12	Invio 	Premere per confermare la selezione effettuata.
13	Sinistra 	Premere per spostarsi all'interno delle voci del menu OSD (visualizzazione su schermo).
14	Mute 	Premere per azzerare/ripristinare il volume dell'altoparlante del proiettore.
15	Vuoto 	Premere per passare tra le opzioni Bianco/Vuoto/Riprendi dell'immagine.

Portata operativa del telecomando



NOTA: La distanza operativa attuale potrebbe differire leggermente da quella dell'illustrazione. Le batterie scariche impediscono inoltre al telecomando di azionare correttamente il proiettore.

2

Regolazione dell'immagine del proiettore

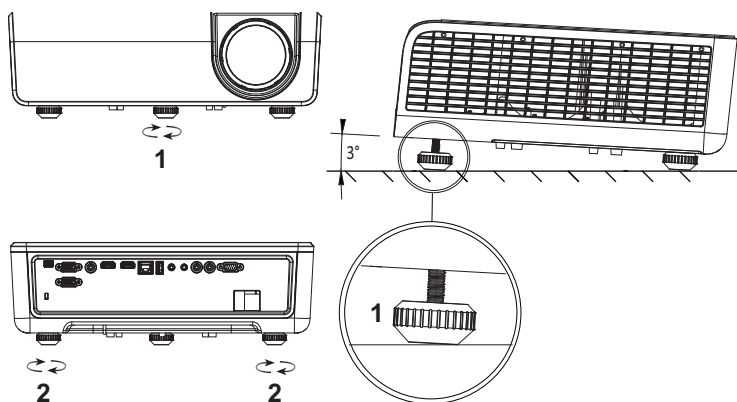
Regolazione dello zoom dell'immagine proiettata

Regolazione dell'altezza del proiettore

1 Sollevare il proiettore all'altezza desiderata e usare la rotella di regolazione dell'inclinazione posteriore per regolare l'angolazione.

Ridurre l'altezza del proiettore

1 Per abbassare l'immagine del proiettore, usare la rotella di regolazione dell'inclinazione frontale per regolare l'angolazione.



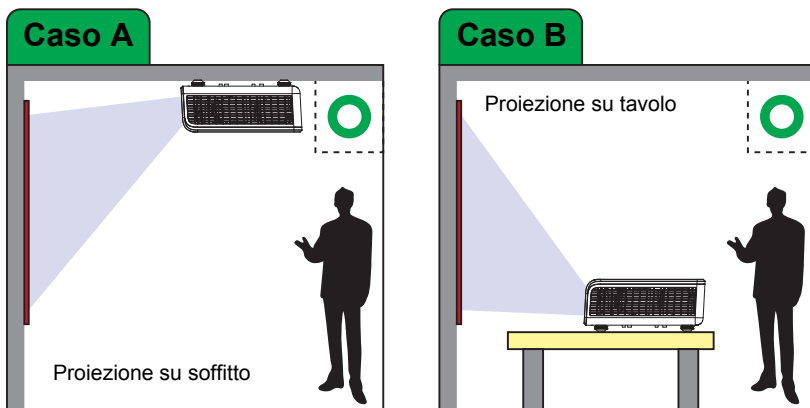
-
- 1 Rotella frontale di regolazione dell'inclinazione (Angle of tilt: da 0 a 3 gradi)
 - 2 Rotella di regolazione dell'inclinazione posteriore
-

Regolazione della posizione del proiettore

Quando si seleziona una posizione del proiettore, tenere in considerazione le dimensioni e la forma dello schermo, la posizione delle prese di corrente e la distanza tra il proiettore e tutte le altre apparecchiature. Attenersi alle seguenti linee guida generali:

- Quando si posiziona il proiettore sullo schermo, deve essere ad almeno 78,4 cm (31 pollici) dallo schermo di proiezione.
- Posizionare il proiettore alla distanza richiesta dallo schermo. La distanza dall'obiettivo del proiettore allo schermo, l'impostazione dello zoom e il formato video determinano le dimensioni dell'immagine proiettata.
- Portata dell'obiettivo: 0,52

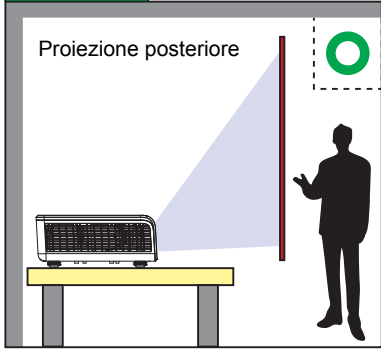
È possibile configurare o installare il proiettore S518WL nei seguenti modi:



Caso C

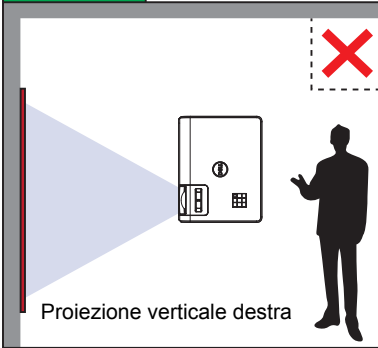


Caso D

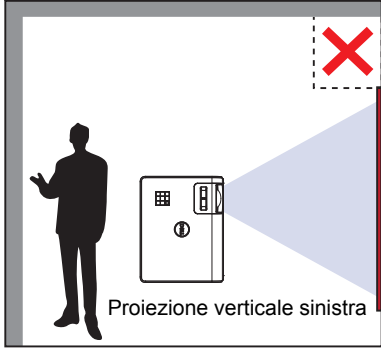


Non installare il proiettore S518WL nei seguenti modi:

Caso E

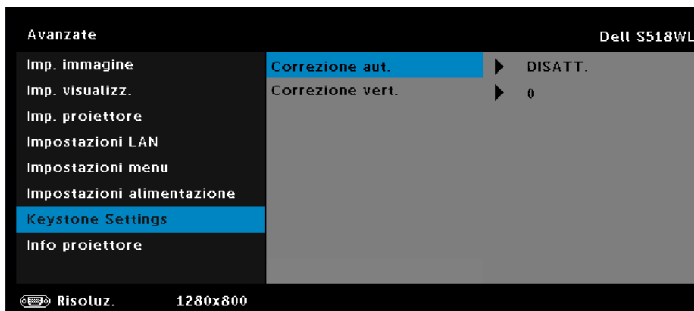


Caso F

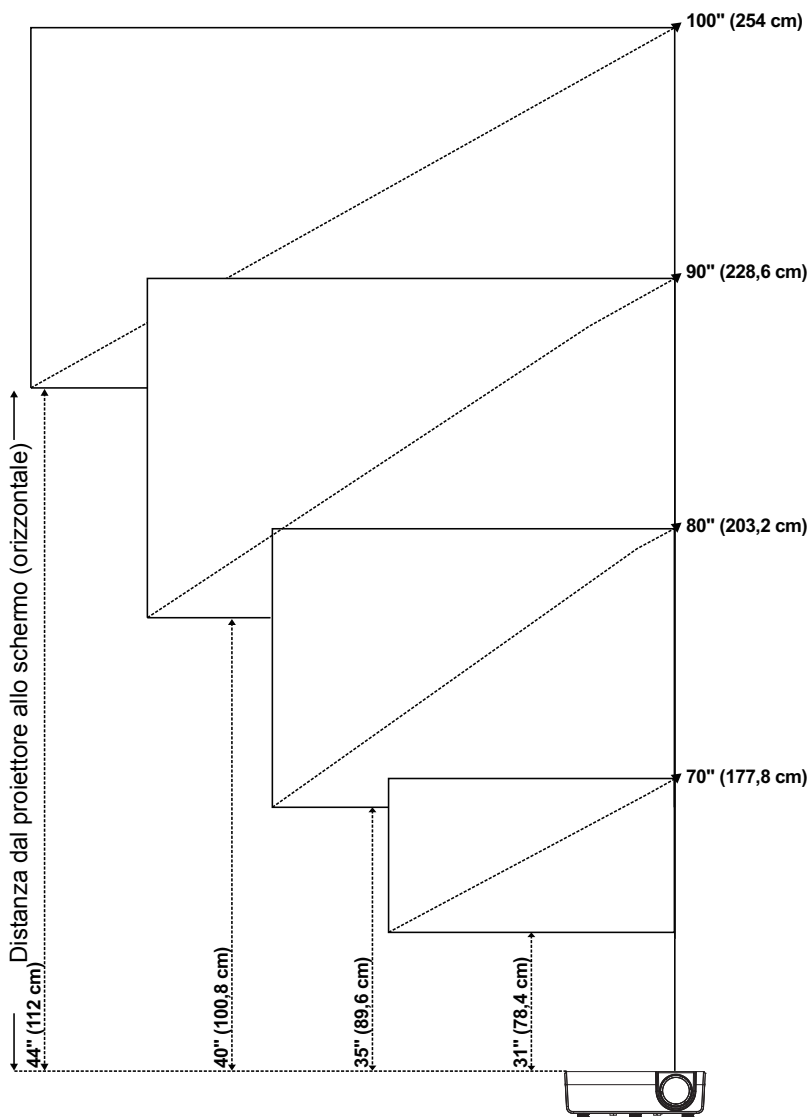


Regolazione degli angoli dell'immagine

Utilizzare la funzione di regolazione Correzione per ottenere immagini proiettate rettangolari perfette.



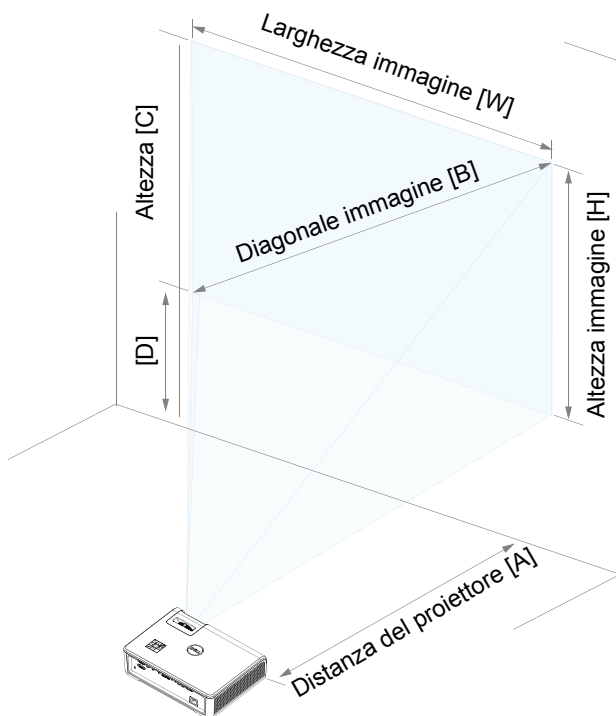
Regolazione delle dimensioni dell'immagine



Regolazione della forma dell'immagine

Dimensioni schermo L*A									
B		L		A		A		D	
Lunghezza diagonale dell'immagine		(Larghezza)		(Altezza)		(Distanza di proiezione)		(Spostamento)	
pollice	cm	pollice	cm	pollice	cm	pollice	cm	pollice	cm
70	177.8	59	150.8	37	94.2	31	78.4	5.6	14.1
80	203.2	68	172.3	42	107.7	35	89.6	6.4	16.2
90	228.6	76	193.9	48	121.2	40	100.8	7.2	18.2
100	254.0	85	215.4	53	134.6	44	112.0	8.0	20.2

* Questo grafico viene fornito solo a titolo di riferimento per l'utente.
 * Compensazione: 115 +/- 5%



3

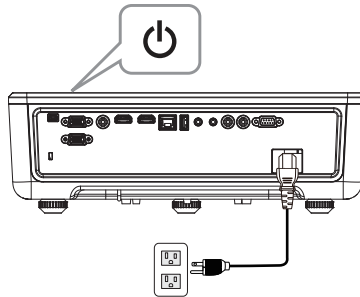
Uso del proiettore

Uso della visualizzazione di rete

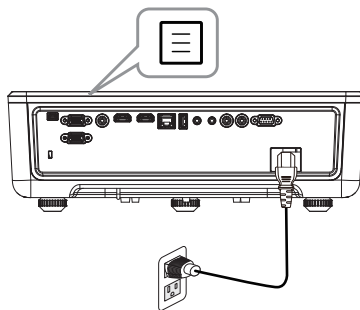
Configurare il proiettore per la visualizzazione di rete

Connettere il proiettore alla rete

1 Collegare il cavo d'alimentazione ed accendere il proiettore premendo il tasto d'alimentazione.



2 Premere il tasto **Menu** del pannello di controllo del proiettore o del telecomando.

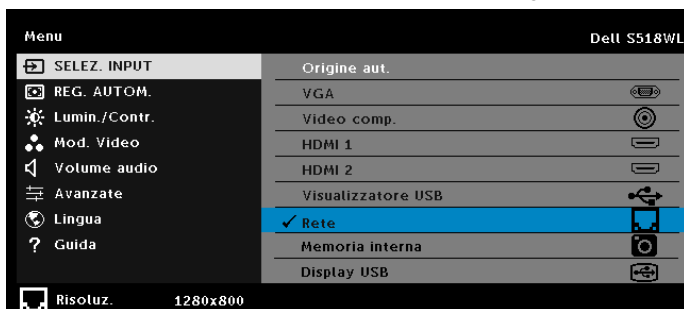


 **NOTA:** Usare i tasti , ,  e  per navigare ed il tasto  per selezionare.

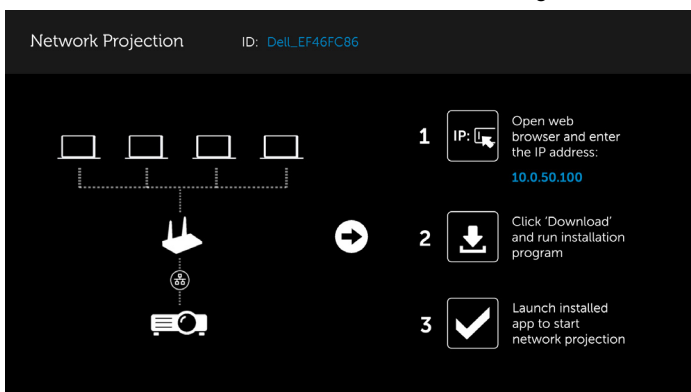
3 Assicurarsi che l'opzione DHCP sia **DISATT.** da Impostazioni LAN del menu Imp. avanzate.



4 Accedere al menu **SELEZ. INPUT** e selezionare la sorgente **Rete**.



Appare la schermata **Guida di rete**, come mostrato di seguito:



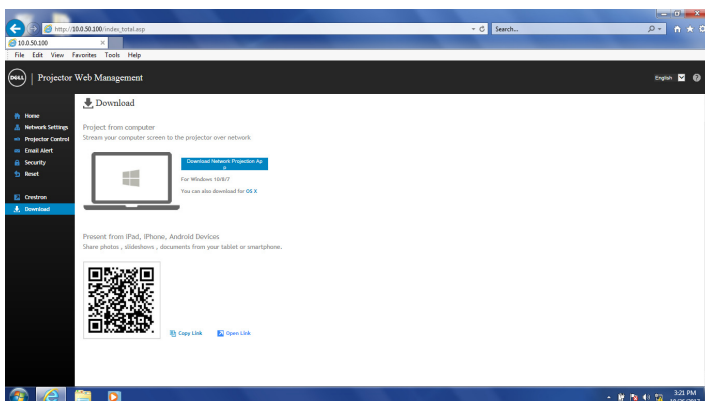
5 Procedere nel modo seguente:

- a Se è la prima volta che ci si connette in modo wireless al proiettore, aprire prima il browser del computer e immettere l'indirizzo IP 10.0.50.100. Passare al punto 6.

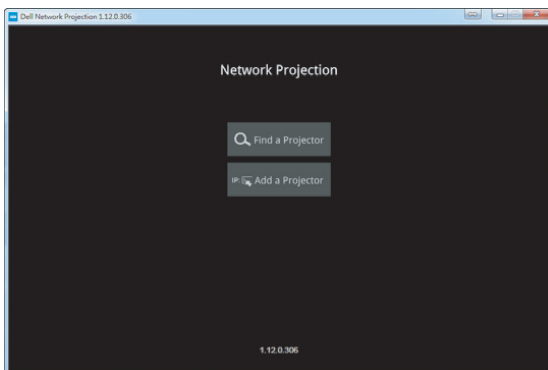


- b Se si è precedentemente connesso in modo wireless il computer al proiettore, passare al punto 6.

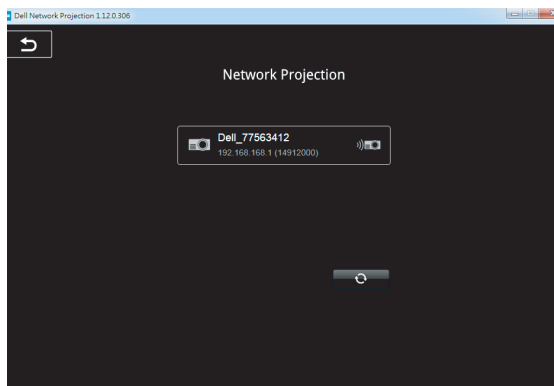
6 Osservare le istruzioni su schermo per avviare la pagina di gestione web e scaricare l'app per avviare la proiezione di rete.



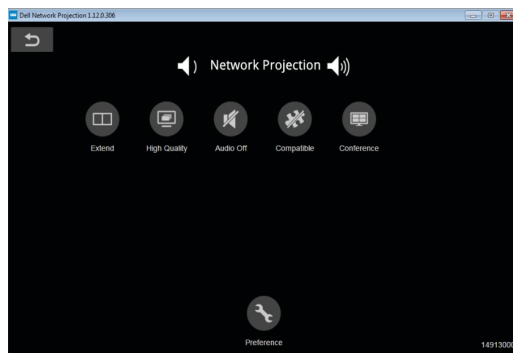
7 Aprire l'app di **proiezione di rete Dell** sul computer.



8 Trovare un proiettore a cui connettersi.



9 Selezionare **Avanzate** per condividere il contenuto.

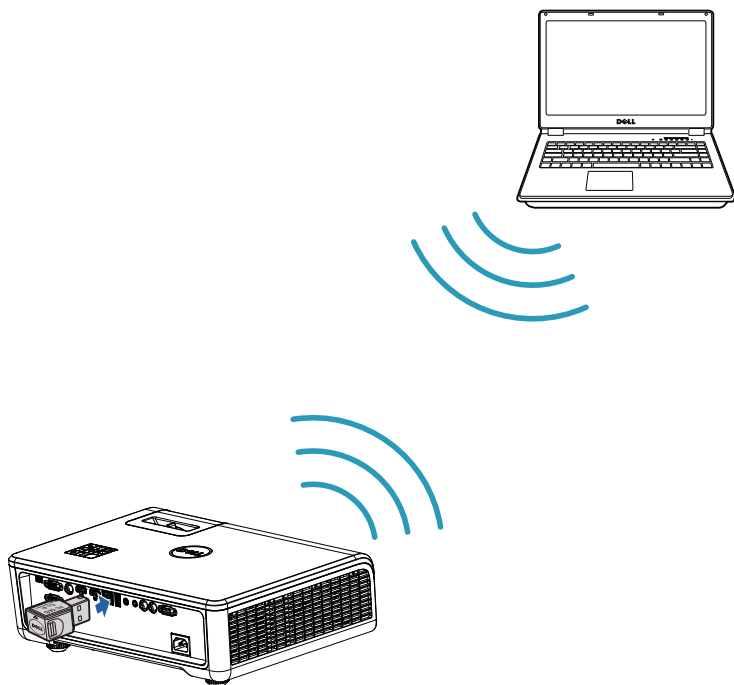


NOTA: Il computer deve essere dotato di una funzionalità wireless e configurato in modo appropriato per rilevare un'altra connessione wireless. Fare riferimento alla documentazione del computer per informazioni su come configurare una connessione wireless.

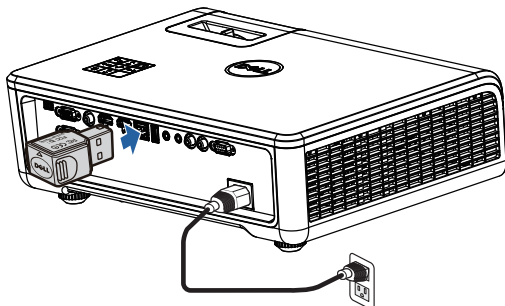


NOTA: Sul proiettore deve essere installato un dongle wireless se si vuole usare la visualizzazione wireless. Il dongle wireless non è fornito in dotazione al proiettore. Può essere acquistato sul sito Dell all'indirizzo **www.dell.com**.

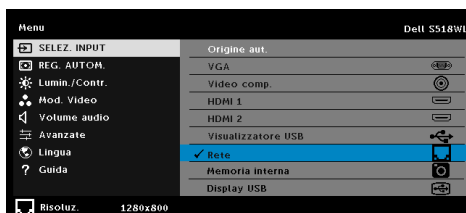
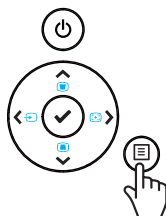
Collegamento di un computer usando il dongle wireless opzionale



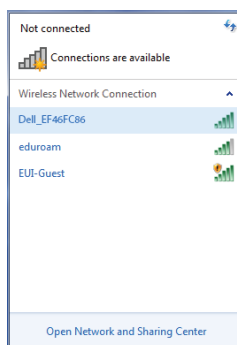
- 1 Collegare il dongle wireless alla porta USB-A del proiettore.



- 2 Accedere al menu Selez. input, selezionare la sorgente **Rete**.



- 3 Nel menu wireless del dispositivo, cercare il proiettore dal relativo ID. Quindi immettere il PSK quando viene richiesto di avviare la condivisione della stessa rete con il proiettore.

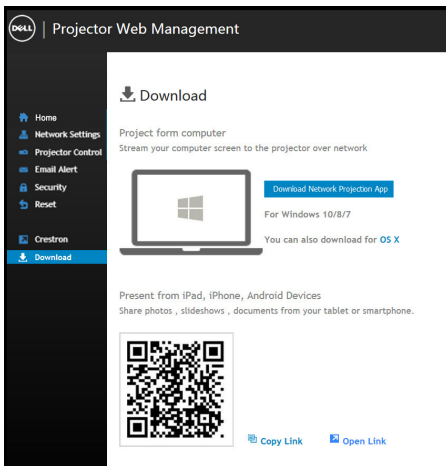


4 Procedere nel modo seguente:

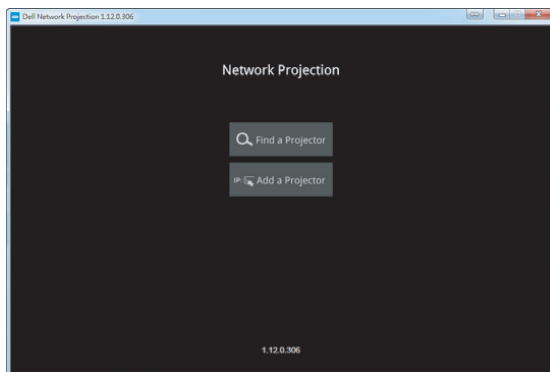
- a** Se è la prima volta che ci si connette in modo wireless al proiettore, aprire prima il browser del computer e immettere l'indirizzo IP 10.0.50.100. Passare al punto 5.



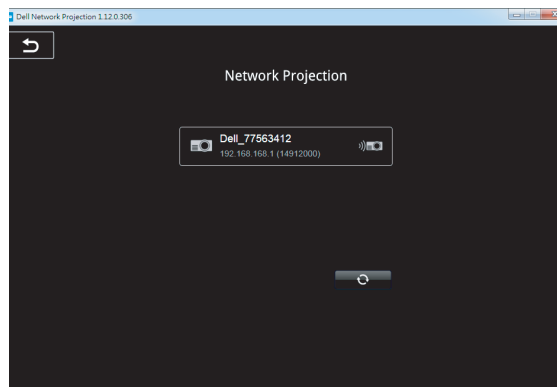
- b** Se si è precedentemente connesso in modo wireless il computer al proiettore, passare al punto 6.
- 5** Osservare le istruzioni su schermo per avviare la pagina di gestione web e scaricare l'app per avviare la proiezione di rete.



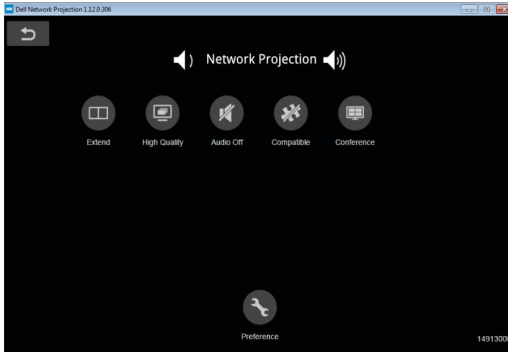
6 Aprire l'app di **proiezione di rete Dell** sul computer.



7 Trovare un proiettore a cui connettersi.



8 Selezionare **Avanzate** per condividere il contenuto.

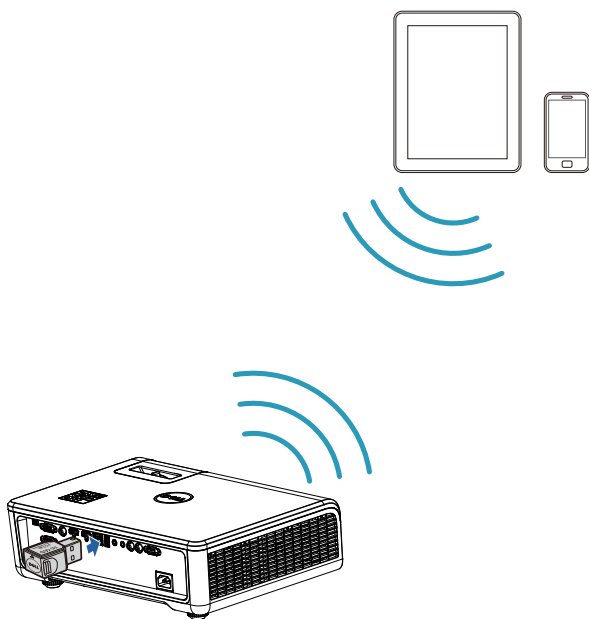


NOTA: Il computer deve essere dotato di una funzionalità wireless e configurato in modo appropriato per rilevare un'altra connessione wireless. Fare riferimento alla documentazione del computer per informazioni su come configurare una connessione wireless.

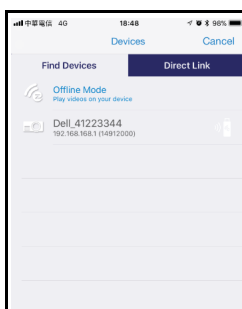
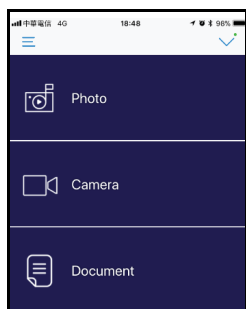


NOTA: Sul proiettore deve essere installato un dongle wireless se si vuole usare la visualizzazione wireless. Il dongle wireless non è fornito in dotazione al proiettore. Può essere acquistato sul sito Dell all'indirizzo www.dell.com.

Connessione a smartphone o tablet mediante dongle wireless opzionale



- 1 Installare l'app **EZCast Pro** su dispositivi Android o iOS. Nel menu wireless del dispositivo, cercare il proiettore dal relativo ID. Quindi immettere il PSK quando viene richiesto di avviare la condivisione della stessa rete con il proiettore.
- 2 Avviare l'app **EZCast Pro**, quindi fare clic su tasto in alto a destra per selezionare il dispositivo a cui connettersi.





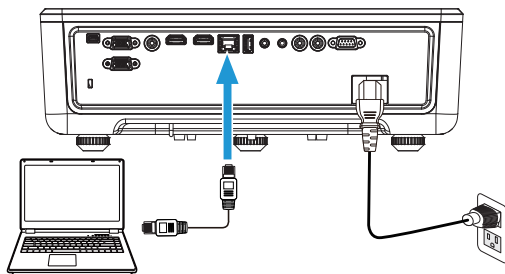
NOTA: Dell S518WL supporta la funzione **EZView**. È un'app che consente di trasmettere in modo wireless il contenuto supportato da dispositivi Android o iOS. Per altre informazioni, visitare il sito del supporto Dell all'indirizzo **dell.com/support**.

I formati file supportati sono elencati a pagina 40 nella sezione Supporto tipo di file multimediali.

Collegare il proiettore direttamente al computer

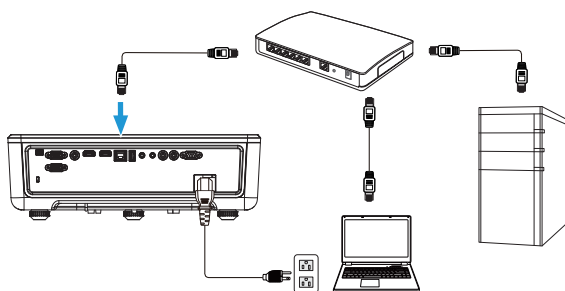
A. Collegamento diretto del cavo

3 Collegare il cavo LAN al proiettore ed al computer.



B. Switch di rete

4 Collegare il cavo LAN al proiettore al computer tramite switch/hub di rete.



5 DHCP di Impostazioni LAN passa a **ATTIVA**.

Avanzate		Dell S518WL
Imp. immagine	DHCP	▶ ATTIVA
Imp. visualizz.	Indirizzo IP	▶ 192.168.100.10
Imp. proiettore	Subnet Mask	▶ 255.255.255.0
Impostazioni LAN	Gateway	▶ 192.168.100.10
Impostazioni menu	DNS	▶ 0.0.0.0
Impostazioni alimentazione	Memorizza	▶ Premi ✓
Keystone Settings	Ripristina	▶ Premi ✓
Info proiettore		

Risoluz. 1280x800

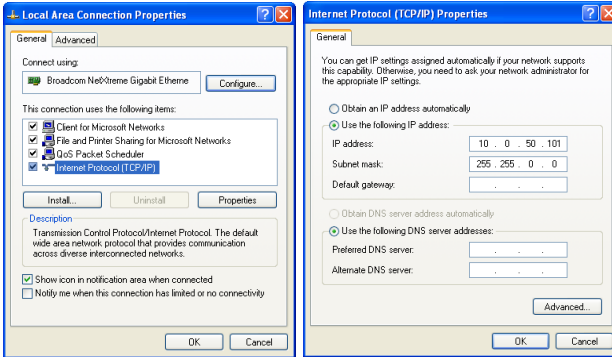


NOTA: Se si imposta DHCP su ATTIVA, il dispositivo di condivisione IP assegna automaticamente un set di Indirizzo IP, Subnet Mask e Gateway.

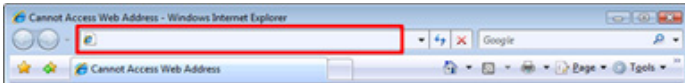
Installare il software sul PC/dispositivo Windows

1 Open Proprietà connessione alla rete locale (LAN), quindi immettere Indirizzo IP e Subnet Mask, e fare clic su OK.

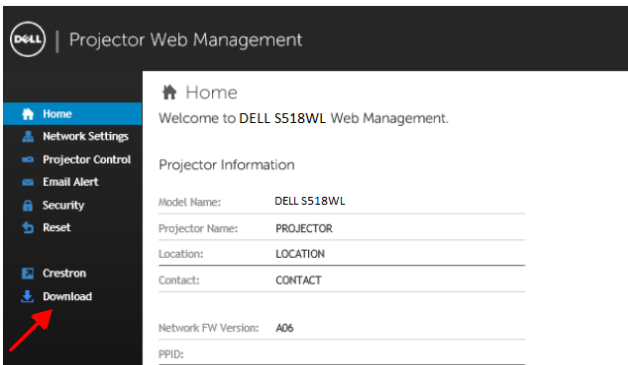
Fasi: Start > Pannello di controllo > Rete e Internet > Centro connessioni di rete e condivisione > Cambia scheda > Connessione alla rete locale (LAN)



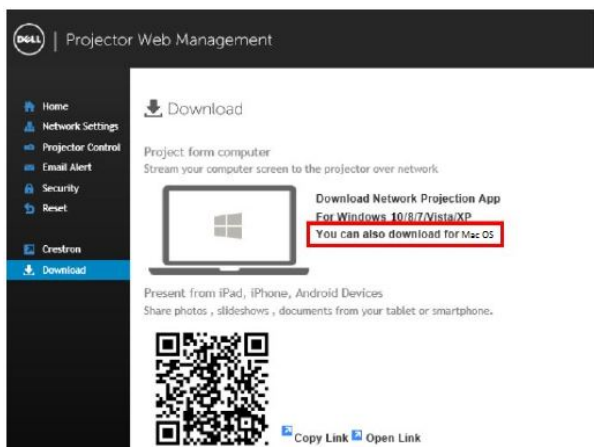
2 Aprire il browser Internet sul computer e digitare **10.0.50.100** (predefinito) nella barra degli indirizzi del browser. Si sarà indirizzati alla pagina **Gestione web Dell S518WL**.




3 Si apre la pagina Gestione web di S518WL. La prima volta, fare clic su **Scarica**.



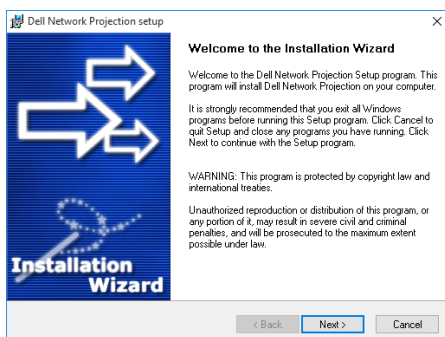
4 Nella pagina **Scarica**, fare clic su **Scarica app di proiezione di rete Dell per Windows 10/8/7/Vista/XP** e installarla su computer.




 **NOTA:** Se non è possibile installare l'applicazione perché non si possiedono i diritti adeguati per farlo, rivolgersi all'amministratore della rete.

5 Fare clic su **Esegui** per procedere con l'installazione del software.

6 Il software d'installazione si avvierà. Seguire le istruzioni su schermo per completare l'installazione .

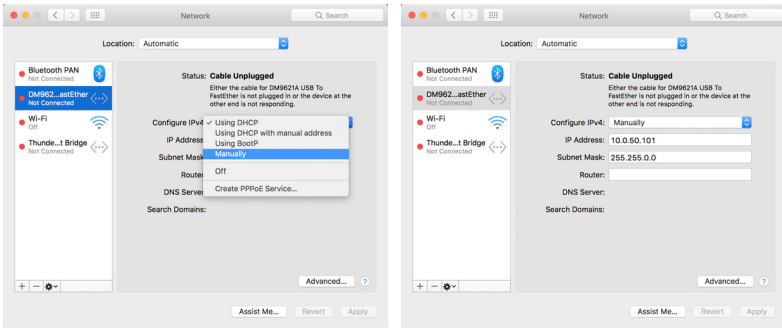


 **NOTA:** In alternativa, è possibile scaricare la versione più recente dell'app di proiezione di rete Dell dal sito dell.com/support

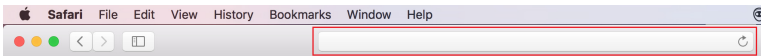
Istruzioni di installazione per Mac

1 Open Proprietà connessione alla rete locale (LAN), quindi immettere Indirizzo IP e Subnet Mask, e fare clic su OK.

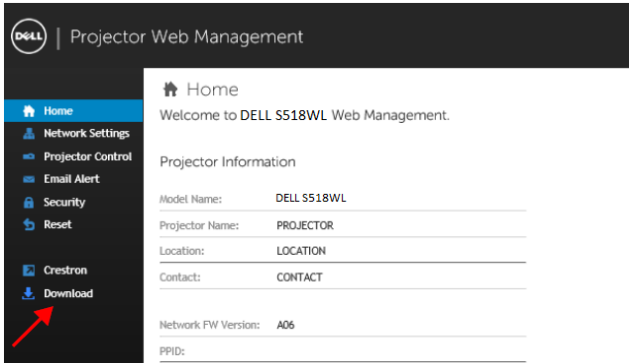
Fasi: Andare su > Applicazioni > Preferenze di Sistema > Rete



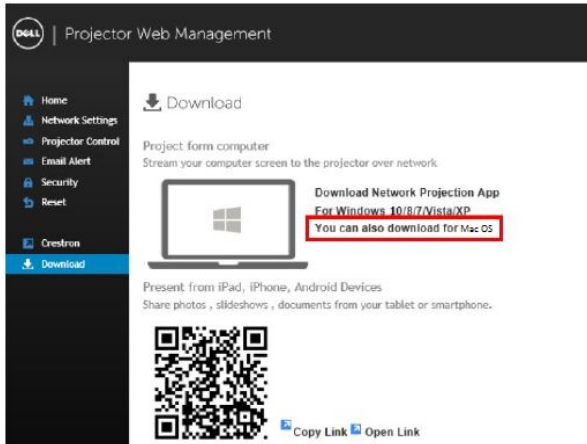
2 Aprire il browser Safari sul computer Mac e digitare **10.0.50.100** (predefinito) nella barra degli indirizzi del browser. Si sarà indirizzati alla pagina **Gestione web Dell S518WL**.



3 Si apre la pagina Gestione web di S518WL. La prima volta, fare clic su **Scarica**.

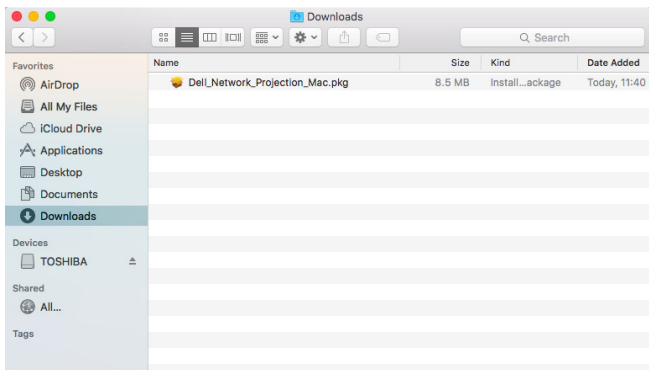


4 Nella pagina **Scarica**, fare clic su **È possibile scaricare anche per Mac OS** e installare sul computer.

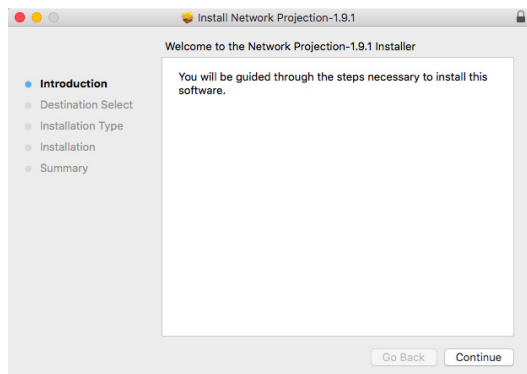


NOTA: Se non è possibile installare l'applicazione perché non si possiedono i diritti adeguati per farlo, rivolgersi all'amministratore della rete.


5 Eseguire **Dell_Network_Projection_Mac.pkg** dalla cartella **Scarica**.



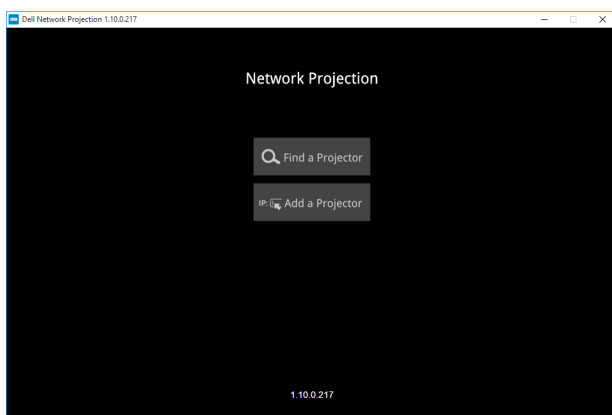
6 Il software d'installazione si avvierà. Seguire le istruzioni su schermo per completare l'installazione .



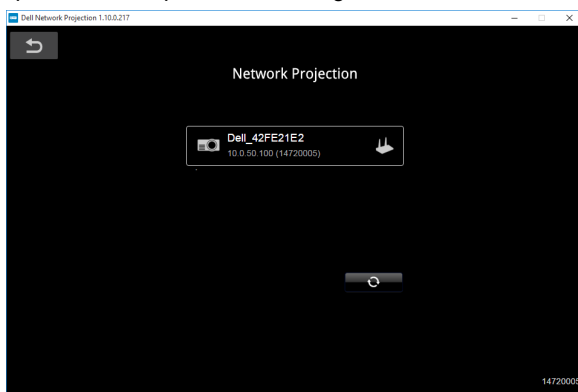
Uso dell'app di proiezione di rete Dell (Windows)

Al termine dell'installazione, è possibile fare doppio clic sull'icona  sul desktop per avviare l'applicazione.

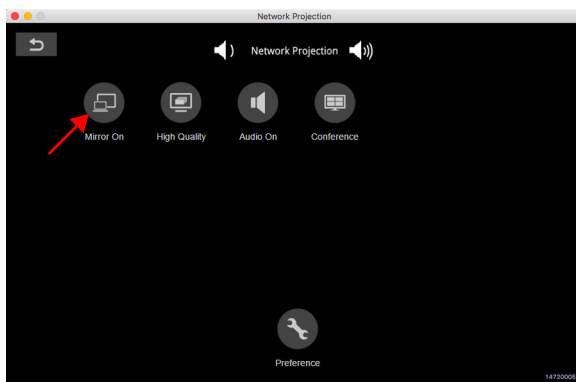
Appare la schermata **Proiezione di rete Dell**, come segue:



1 Nella schermata **Proiezione di rete Dell**, fare clic su **Trova proiettore**, quindi selezionare **Dell_42FE21E1** (È un esempio. Il nome di rete effettivo del proiettore è diverso da questo esempio). È il nome e il codice proiettato quando il proiettore è impostato sulla sorgente 'Rete'.

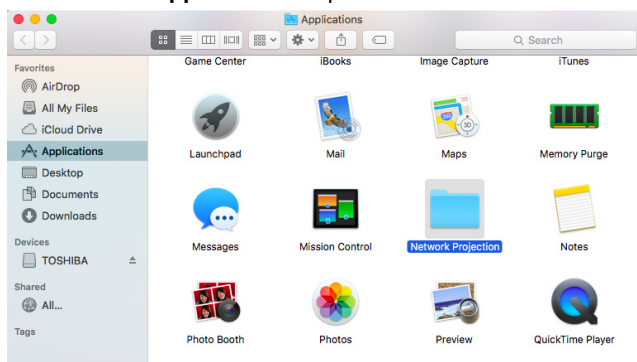


2 Per avviare la presentazione, fare clic sulla prima icona finché non appare **"Mirror On"**.

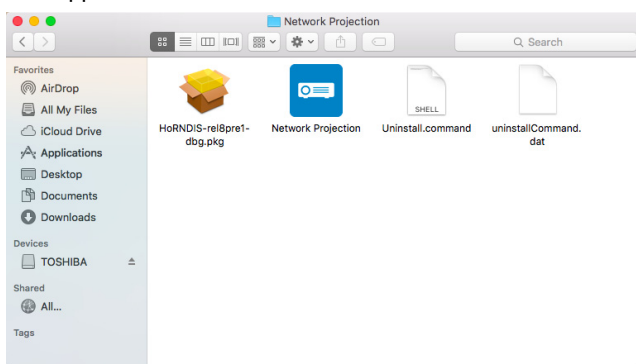


Uso dell'app di proiezione di rete Dell (Mac)

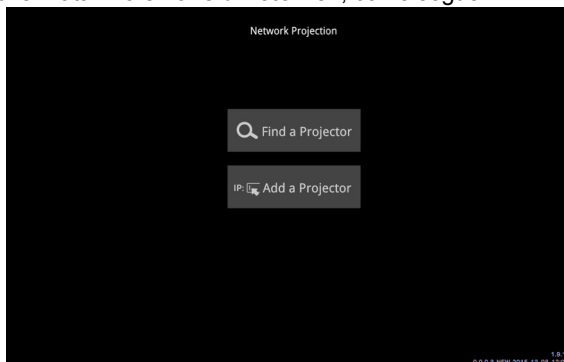
1 Andare alla cartella **Applicazioni** e aprire la cartella **Proiezione di rete**.



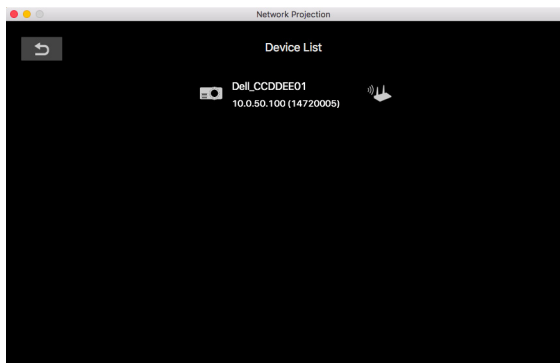
2 Eseguire l'app **Proiezione di rete** dalla cartella Proiezione di rete.



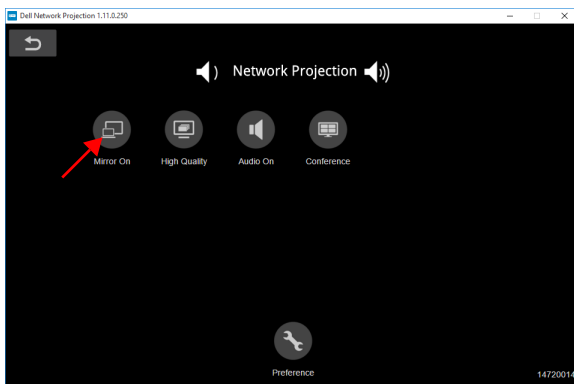
Appare la schermata **Proiezione di rete Dell**, come segue:



3 Nella schermata **Proiezione di rete Dell**, fare clic su **Trova proiettore**, quindi selezionare Dell_CCDDEE01 (È un esempio. Il nome di rete effettivo del proiettore è diverso da questo esempio). È il nome e il codice proiettato quando il proiettore è impostato sulla sorgente 'Rete'.

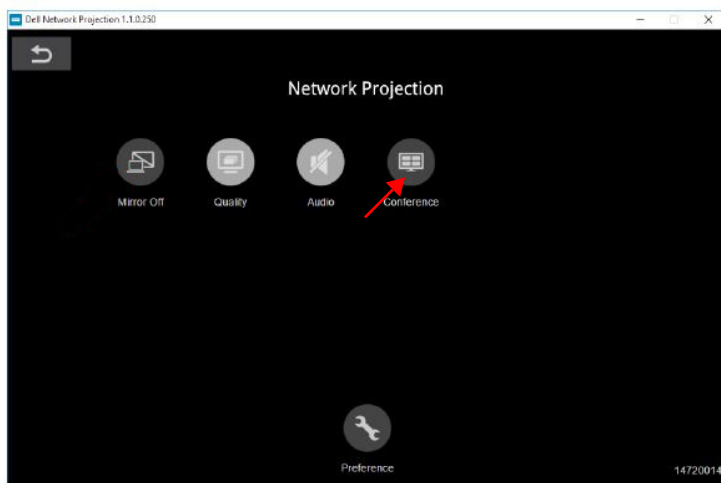


4 Per avviare la presentazione, fare clic sulla prima icona finché non appare **"Mirror On"**.

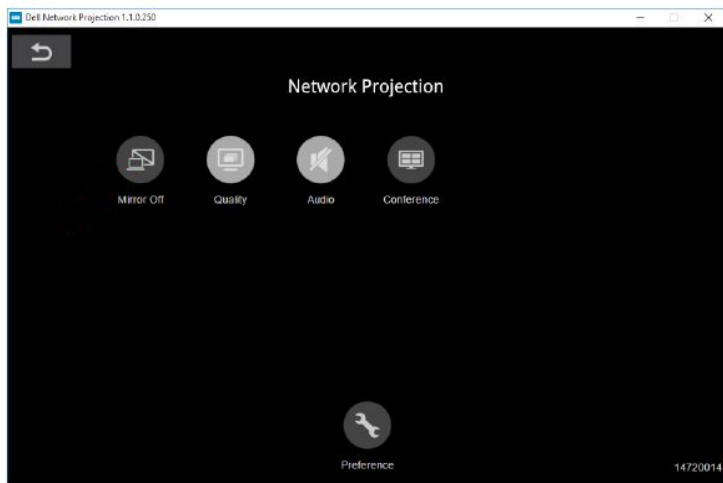







Schermo suddiviso

Una volta connessa la proiezione di rete, fare clic sul tasto **Conferenza** per attivare la funzione Schermo suddiviso.



Capire la funzione dei tasti



Elemento	Descrizione
Barra degli strumenti di controllo	
	Mirror Off/On
Fare clic per attivare/disattivare la proiezione di rete e l'estensione dello schermo.	
	Qualità
Fare clic per passare tra la qualità Alta/Bassa.	
	Audio
Fare clic per attivare/disattivare l'audio.	
	Conferenza
Fare clic per attivare il controllo conferenza.	
	Preferenze
Fare clic per attivare le impostazioni di connessione rapida.	

Uso di Presentazione senza PC

Supporto tipo di file multimediali

Foto

Tipo di immagine	Profilo	Spazio colore	Limite di dimensioni
JPEG	Baseline	YUV400	8000 x 6000
		YUV420	8000 x 6000
		YUV422	8000 x 6000
		YUV440	8000 x 6000
		YUV444	8000 x 6000
	Progressivo	YUV400	
		YUV420	
		YUV422	Larghezza <= 10240 & Altezza <=6400
		YUV440	
		YUV444	
BMP	Senza limiti	Senza limiti	Senza limiti

Audio

Formati audio	Frequenza di campionamento (KHz)	Bitrate (Kbps)
MP1	8-48	8-320
MP2	8-48	8-320
MP3	8-48	8-320
WMA	22-48	5-320

Video


Estensioni file	Audio/ Video	Codec	Supporto profilo/livello
.avi .mkv	Video	H.264	Fino ad alto a livello, Livelli 1- 4.1 (1080P 30 fps 25 Mbps)
	Audio	MPEG-1 Layer I, II	
		MPEG-1 Layer III (mp3)	
		PCM	
	ADPCM		
.mov .mp4	Video	H.264	Fino ad alto a livello, Livelli 1- 4.1 (1080P 30 fps 25 Mbps)
		MPEG4	Profilo semplice avanzato (immagine fotogramma), Livelli 0-5 (1080P 30 fps 30 Mbps)
	Audio	PCM	
		ADPCM	
.wmv	Video	WMV3	Fino a profilo principale; Livello basso, medio (1080P 30 fps 25 Mbps)
	Audio	WMV2	

Supporto tipo di file Office Viewer

La funzione Office Viewer consente di riprodurre file MS Excel, MS Word, MS PowerPoint e PDF.

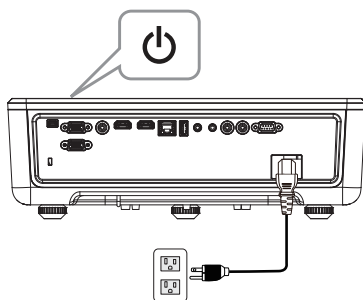
Formato file	Versione supportata	Limite di pagine/linee	Limite di dimensioni
Adobe PDF		Fino a 1000 pagine (un file)	Fino a 75 MB
MS Word	Word 97, 2000, 2002, 2003		Fino a 100 MB
	Word 2007, 2010 (.docx)		
MS Excel	Excel 97, 2000, 2002, 2003	Limite di righe: fino a 595 / limite di colonne: fino a 256	Fino a 15 MB
	Excel 2007, 2010 (.xlsx)	Fogli: fino a 100	
	Office XP Excel	Nota: Le tre limitazioni di cui sopra non appaiono contemporaneamente su un file Excel	
MS PowerPoint	PowerPoint 97	Fino a 1000 pagine (un file)	Fino a 19 MB
	PowerPoint 2000, 2002, 2003		
	PowerPoint 2007, 2010 (.pptx)		
	Office XP PowerPoint		

Impostazione di presentazione tramite dispositivo esterno di archiviazione USB

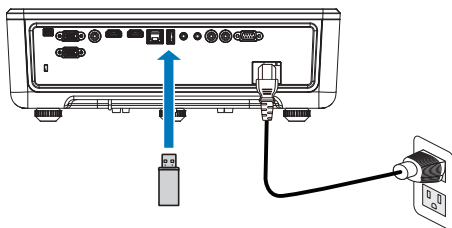
 **NOTA:** Deve essere inserito un disco flash USB nel proiettore se si desidera usare la funzione di riproduzione multimediale USB.

Seguire queste istruzioni per visualizzare file di video, audio, foto o PDF sul proiettore:

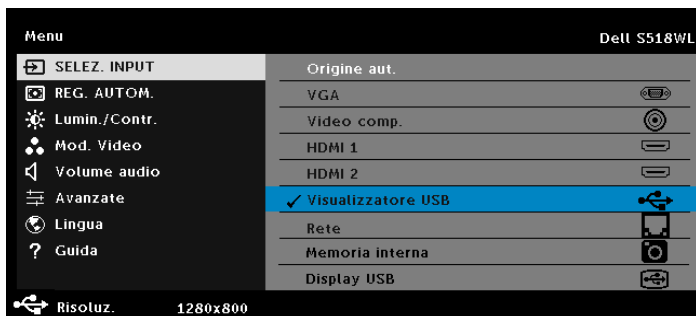
- 1 Collegare il cavo d'alimentazione ed accendere il proiettore premendo il tasto d'alimentazione.



- 2 Collegare un **disco flash USB** al proiettore.

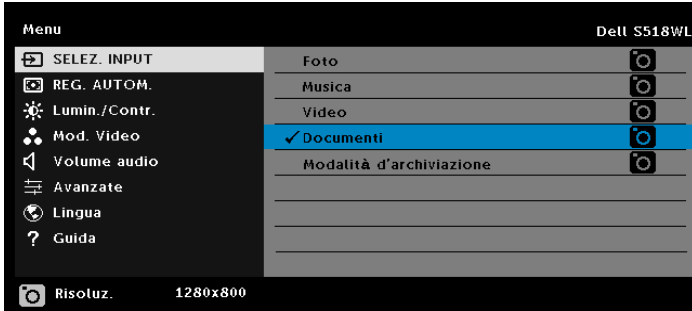


- 3 Premere il tasto **Menu** del pannello di controllo o del telecomando.
- 4 Accedere al menu **SELEZ. INPUT** e selezionare la sorgente **Visualizzatore USB**.



5 Andare al menu Visualizzatore USB:

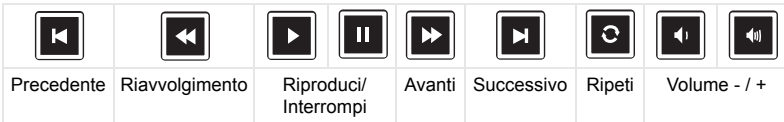
- a È possibile riprodurre file **Video**, **Musica** o **Foto** o selezionare l'opzione **Impostazione** per cambiare le impostazioni multimediali.



Appare la **Schermata Sorgente Video**, come segue:



Nella schermata di riproduzione video, premere il tasto ✓ del pannello di controllo o del telecomando per accedere al controllo della riproduzione video. Quindi, è possibile utilizzare i seguenti tasti sullo schermo per controllare la riproduzione video.



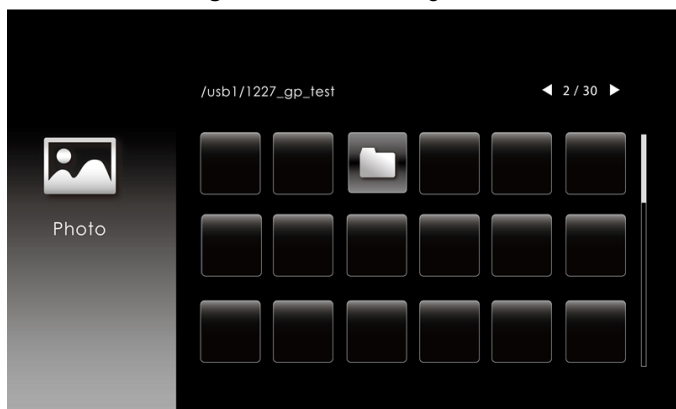
Appare la **Schermata Sorgente Musica**, come segue:







Nella schermata di riproduzione musicale, premere il tasto del pannello di controllo o del telecomando per accedere al controllo della riproduzione musicale. Quindi, è possibile utilizzare i seguenti tasti sullo schermo per controllare la riproduzione musicale.





Appare la **Schermata Sorgente Foto**, come segue:



Nella schermata di riproduzione di foto, premere il tasto del pannello di controllo o del telecomando per accedere al controllo della riproduzione di foto. Quindi, è possibile utilizzare i seguenti tasti sullo schermo per controllare la riproduzione di foto.

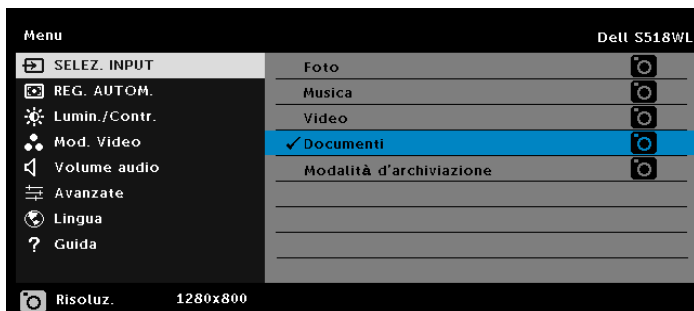
								
Ruota - / +		Ingrandimento/ Riduzione		Su/Giù/Sinistra/Destra (in modalità Zoom)			Ripristina	

		
Presentazione	Info proiettore	Impostazioni presentazione

Appare la **Schermata Sorgente Impostazione**, come segue:



- b È inoltre possibile riprodurre file **MS Excel, MS Word, MS PowerPoint** o **PDF** come **Documenti** opzione.



Viene visualizzata la **Schermata Documento**, come segue:



Introduzione ai tasti (in Visualizzatore US)

Tasto	Su	Giù	Sinistra	Destra	Invio	Menu	Ritorna
Pannello di controllo	Su	Giù	Menu sinistro e sorgente (tenere premuto per 2 secondi)		Invio	Ritorna	N/A
Telecomando	Su	Giù	Sinistra	Destra	Invio	Ritorna	Ritorna

Supporto tipo di file Office Viewer

La funzione Office Viewer consente di riprodurre file MS Excel, MS Word, MS PowerPoint e PDF.

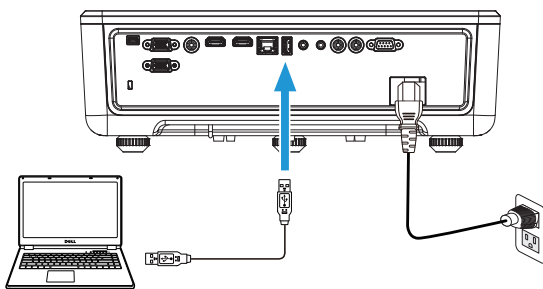
Tipo di file	Versione supportata	Limite di pagine/linee	Limite di dimensioni
Adobe PDF		Fino a 1000 pagine (un file)	Fino a 75 MB
MS Word	Word 97, 2000, 2002, 2003 Word 2007, 2010 (.docx)	Poiché Office Viewer non carica contemporaneamente tutte le pagine del file MS Word, non vi sono ovvi limiti di pagina e linea.	Fino a 100 MB

MS Excel	Excel 97, 2000, 2002, 2003	Limite di righe: fino a 595 / limite di colonne: fino a 256	Fino a 15 MB
	Excel 2007, 2010 (.xlsx)	Fogli: fino a 100	
	Office XP Excel	Nota: Le tre limitazioni di cui sopra non possono apparire contemporaneamente su un file Excel	
MS PowerPoint	PowerPoint 97	Fino a 1000 pagine (un file)	Fino a 19 MB
	PowerPoint 2000, 2002, 2003		
	PowerPoint 2007, 2010 (.pptx)		
	Office XP PowerPoint		
	PowerPoint presentation-2003 e precedente* .pps)		
Presentazione di PowerPoint -2007 e 2010 (.ppsx)			

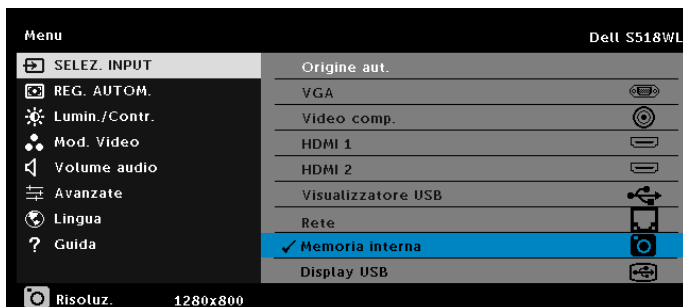
Impostazione di presentazione tramite memoria interna

Seguire queste istruzioni per riprodurre file di **foto**, **video** o **musica** sul proiettore:

- 1 Collegare il cavo di alimentazione all'adattatore CA, quindi utilizzare il cavo da USB-A a USB-A per collegare il computer al proiettore. Accendere il proiettore premendo il tasto di alimentazione.

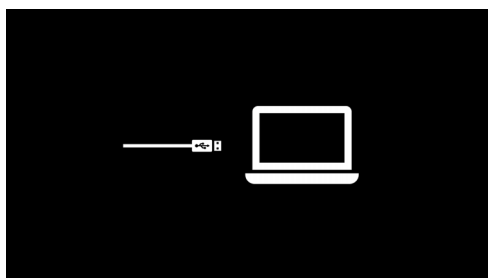
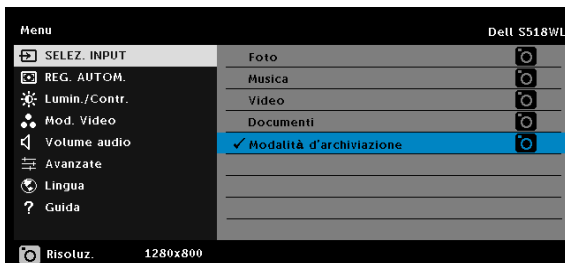


- 2 Accedere al menu **SELEZ. INPUT**, selezionare l'opzione **Memoria interna** e premere il tasto ✓.

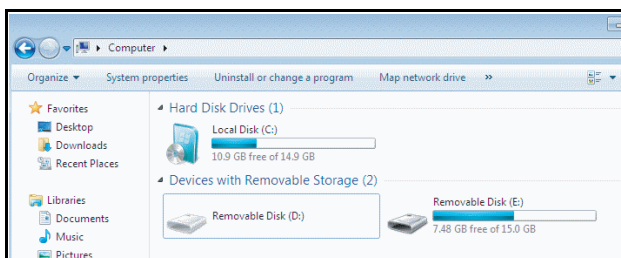


La **Schermata Memoria Interna** viene visualizzata in basso:

- 3 Selezionare **Modalità d'archiviazione** per accedere alla memoria interna come **Disco rimovibile**.

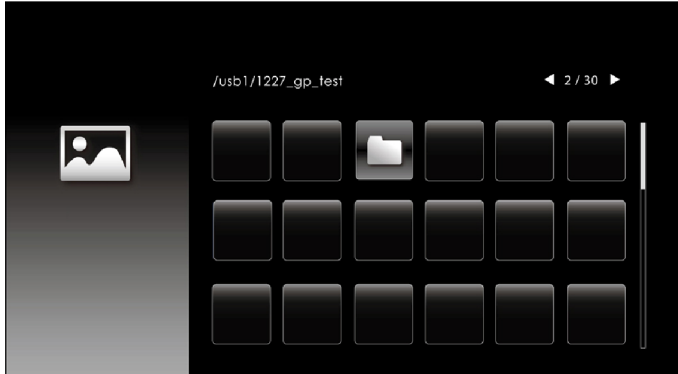


- 4 Per copiare i file nella memoria interna del proiettore, aprire una finestra di esplorazione file. Andare su Computer e individuare un disco rimovibile. Si riferisce alla memoria interna del proiettore. È possibile copiare i file sulla memoria interna. Consente di proiettare i file direttamente dal proiettore in futuro, senza utilizzare un computer. Per i tipi di file supportati, fare riferimento a pagina 22.

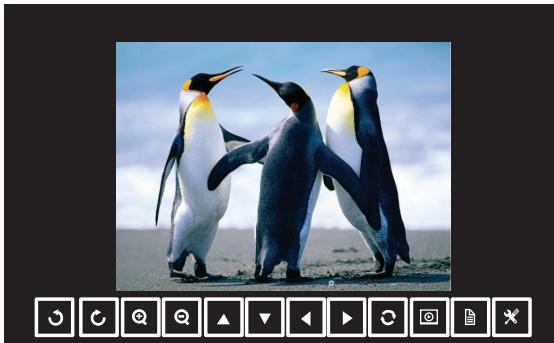


- 5 Selezionare i file multimediali: **Foto**, **Musica**, **Video** o **Documenti**, quindi premere il tasto ✓ per avviare la riproduzione. Oppure selezionare l'opzione **Impostazione** per modificare le impostazioni multimediali.


Appare la **Schermata Sorgente Foto**, come segue:



Schermata di presentazione:



Premere il tasto ✓ sul telecomando o sulla tastiera per accedere al controllo del visualizzatore di foto. Quindi, è possibile utilizzare i seguenti tasti sullo schermo per controllare il visualizzatore di foto.

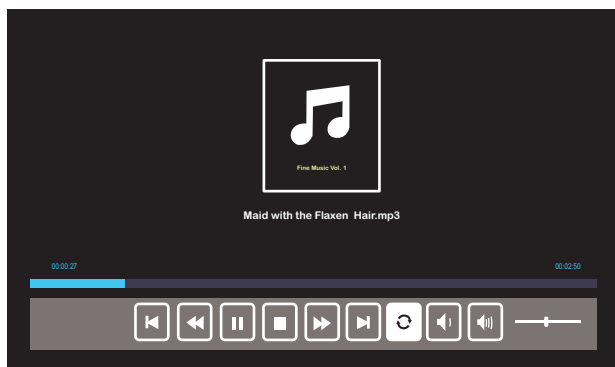
								
Ruota - / +		Ingrandimento/ Riduzione		Su/Giù/Sinistra/Destra (in modalità Zoom)			Ripristina	

		
Presentazione	Info proiettore	Impostazioni presentazione










Appare la **Schermata Sorgente Musica**, come segue:



Schermata di riproduzione musicale:



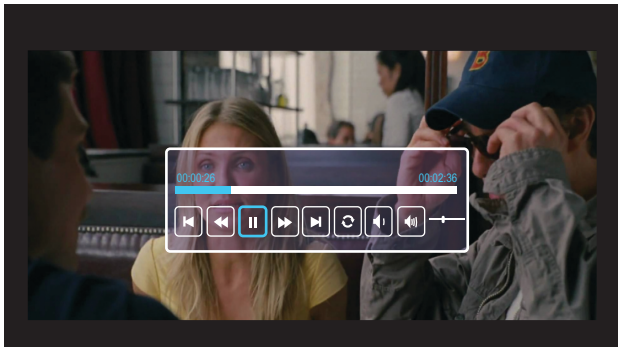
Premere il tasto ✓ sul telecomando o sulla tastiera per accedere al controllo della riproduzione musicale. Quindi, è possibile utilizzare i seguenti tasti sullo schermo per controllare la riproduzione musicale.

								
Precedente	Riavvolgimento	Riproduci/ Interrompi	Stop	Avanti	Successivo	Ripeti	Volume - / +	

Appare la **Schermata Sorgente video**, come segue:



Schermata di riproduzione video:



Premere il tasto ✓ sul telecomando o sulla tastiera per accedere al controllo della riproduzione video. Quindi, è possibile utilizzare i seguenti tasti sullo schermo per controllare la riproduzione video.

								
Precedente	Riavvolgimento	Riproduci/ Interrompi	Avanti	Successivo	Ripeti	Volume - / +		

4

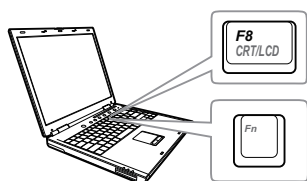
Risoluzione dei problemi

Consigli per la risoluzione dei problemi



Se si verificano problemi con il proiettore, consultare i seguenti consigli per la risoluzione dei problemi. Se il problema persiste, contattare Dell.





Problema

Assenza di immagine sullo schermo



Possibile soluzione

- Assicurarsi di avere scelto l'origine corretta dell'ingresso nel menu SELEZ. INPUT.
 - Assicurarsi che la porta video esterna sia abilitata. Se si usa un computer portatile Dell, premere   (Fn+F8). Per altri computer, vedere la documentazione corrispondente. Se le immagini non sono visualizzate in modo appropriato, aggiornare il driver video del computer. Per computer Dell, vedere il sito www.dell.com/support.
 - Assicurarsi che tutti i cavi siano collegati saldamente. Fare riferimento a "Regolazione dell'immagine del proiettore" a pagina 12.
 - Assicurarsi che i piedini dei connettori non siano piegati o rotti.
 - Usare Mod. di prova in Imp. proiettore del menu Imp. avanzate. Accertarsi che i colori dello schema di prova siano corretti.
-

Problema (<i>continua</i>)	Possibile soluzione (<i>continua</i>)
Immagine parziale, in scorrimento o visualizzata parzialmente	<p>Se si usa un notebook Dell, impostare la risoluzione del computer su WXGA (1280 x 800):</p> <ol style="list-style-type: none"> Fare clic col tasto destro del mouse su uno spazio vuoto del desktop di Microsoft® Windows®, fare clic su Proprietà e poi selezionare la scheda Impostazioni. Verificare che l'impostazione sia 1280 x 800 pixel per la porta monitor esterna. Premere   (Fn+F8). <p>In caso di difficoltà nel cambiare la risoluzione, oppure se il monitor si blocca, riavviare tutte le attrezzature ed il proiettore.</p> <p>Se non si utilizza un notebook Dell, vedere la documentazione corrispondente al prodotto utilizzato. Se le immagini non sono visualizzate in modo appropriato, aggiornare il driver video del computer. Per computer Dell, vedere il sito www.dell.com/support.</p>
Lo schermo non visualizza la presentazione	<p>Se si utilizza un computer portatile, premere   (Fn+F8).</p>
Il colore dell'immagine non è corretto	<ul style="list-style-type: none"> Se il display riceve la scorretta uscita del segnale dalla scheda video, impostare il tipo di segnale su RGB nel menu OSD Imp. immagine della scheda Imp. avanzate. Usare il Mod. di prova nelle Imp. proiettore del menu Imp. avanzate. Accertarsi che i colori dello schema di prova siano corretti.
L'immagine non è a fuoco	<ol style="list-style-type: none"> Regolare la messa a fuoco finché l'immagine non sarà chiara. Usare il Regolazione messa a fuoco nelle Imp. proiettore del menu Imp. avanzate. Accertarsi che lo schermo di proiezione sia alla giusta distanza dal proiettore (2,55 ft (0,78 m) ~ 3,67 ft (1,12 m)).

Problema (continua)	Possibile soluzione (continua)
L'immagine proiettata è allungata durante la riproduzione di un DVD da 16:9	<p>Il proiettore rileva automaticamente il formato del segnale in ingresso. Manterrà il rapporto di visualizzazione dell'immagine proiettata in base al formato del segnale di ingresso con una impostazione originale.</p> <p>Se l'immagine è ancora allungata, regolare le proporzioni in Imp. visualizz. del menu OSD Imp. avanzate.</p>
Immagine rovesciata	Selezionare Imp. proiettore nel menu OSD Imp. avanzate e regolare la modalità del proiettore.
L'indicatore TEMP è di colore ambra	Proiettore surriscaldato. Lo schermo si spegne automaticamente. Riaccendere lo schermo solo dopo che il proiettore si è raffreddato. Se il problema persiste, contattare Dell.
L'indicatore TEMP lampeggia di colore ambra	Se la ventola si guasta il proiettore si spegne automaticamente. Provare ad annullare la modalità del proiettore tenendo premuto per 10 secondi il tasto Alimentazione . Attendere 5 minuti e accendere di nuovo. Se il problema persiste, contattare Dell.
Il telecomando non funziona regolarmente oppure funziona in un campo molto limitato	La batteria potrebbe essere scarica. In tal caso, sostituire la batteria CR2032 con una nuova.
Supporto controllo LAN	<ul style="list-style-type: none"> • Le funzioni di Control web sono state verificate su IE9, IE10 e IE11. L'altra versione potrebbe presentare problemi di compatibilità. • L'impostazione Visualizzazione compatibilità deve essere disabilitata. In caso contrario, la pagina Controllo web potrebbe presentare un'icona oppure il contenuto potrebbe visualizzare anomalie.

Segnali guida

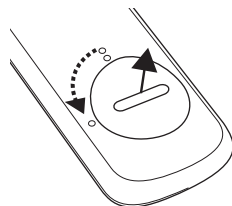
Stato proiettore	Descrizione	Tasti di controllo		Indicatore	
		Alimentazione	TEMP (ambra)	LAMP (ambra)	
Modalità Standby	Proiettore in modalità Standby. Pronto per l'accensione.	Lampeggio bianco	DISATT.	DISATT.	
Modalità Riscaldamento	Il proiettore richiede un po' di tempo per riscaldarsi e accendersi.	Bianco	DISATT.	DISATT.	
Diodo laser acceso	Proiettore in modalità Normale, pronto per visualizzare l'immagine. ☑ Nota: Non si accedere al menu dell'OSD.	Bianco	DISATT.	DISATT.	
Modalità Raffredd	Il proiettore si sta raffreddando per spegnersi.	Bianco	DISATT.	DISATT.	
Proiettore surriscaldato	Le ventole dell'aria potrebbero essere bloccate o la temperatura ambiente potrebbe essere superiore a 40°C. Il proiettore si spegne automaticamente. Accertarsi che le ventole dell'aria non siano bloccate e che la temperatura ambiente sia entro i limiti operativi. Se il problema persiste, contattare Dell.	DISATT.	AMBRA	DISATT.	
Rottura della ventola	Una delle ventole si è rotta. Il proiettore si spegne automaticamente. Se il problema persiste, contattare Dell.	DISATT.	AMBRA lampeggiante	DISATT.	
Driver diodo laser surriscaldato	Le prese dell'aria potrebbero essere bloccate oppure il driver diodo laser è surriscaldato. Il proiettore si spegne automaticamente. Riaccendere lo schermo solo dopo che il proiettore si è raffreddato. Se il problema persiste, contattare Dell.	AMBRA	AMBRA	DISATT.	
Rottura ruota dei colori	La ruota dei colori non si avvia. Errore del proiettore, che si spegne automaticamente. Scollegare/collegare il cavo di alimentazione, quindi accendere il proiettore. Se il problema persiste, contattare Dell.	Bianco	AMBRA lampeggiante	AMBRA lampeggiante	
Diodo laser guasto	Diodo laser difettoso.	DISATT.	DISATT.	AMBRA	
Errore - alimentazione CC (+12 V)	L'alimentazione è stata interrotta. Il proiettore si spegne automaticamente. Scollegare/collegare il cavo di alimentazione, quindi accendere il proiettore. Se il problema persiste, contattare Dell.	AMBRA lampeggiante	AMBRA	AMBRA	

5

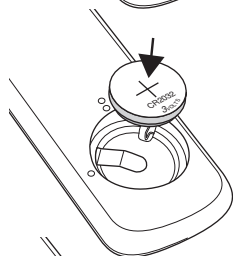
Manutenzione


Sostituzione della batteria del telecomando

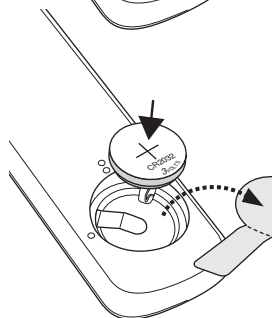
- 1 Ruotare il coperchio del vano batterie in senso antiorario per rimuovere il coperchio delle batterie.



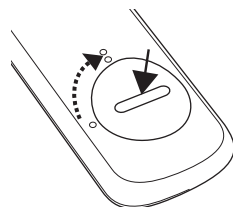
- 2 Inserire una batteria a bottone CR2032 e allineare correttamente la polarità in base ai contrassegni sul portabatteria.



-  **NOTA:** Quando il telecomando viene usato per la prima volta, c'è una pellicola di plastica tra la batteria e il suo contatto. Toglietela.



- 3 Ruotare il coperchio del vano batterie in senso orario per bloccare il coperchio delle batterie.




6

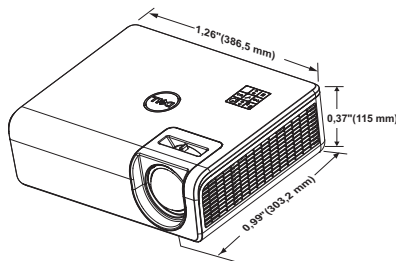
Specifiche tecniche

Valvola luminosa	0,65" WXGA S450 DMD, DarkChip3™
Luminosità	3200 ANSI Lumens (al massimo)
Rapporto di contrasto	1800:1 tipico (Full On/Full Off) Elevato rapporto di contrasto 20000:1
Uniformità	80% Tipica (standard Giappone - JBMA)
Numero di pixel	1280 x 800 (WXGA)
Proporzioni	16:9
Colori visualizzabili	1,07 miliardi di colori
Velocità ruota dei colori	2 X per Normale
Obiettivo di proiezione	F-Stop: F/ 2,7 Lunghezza focale, f=7,51 mm Nessuno zoom manuale, fisso Rapporto di distanza =0,52 Compensazione: 115+/-5%
Dimensione dello schermo di proiezione	70-100 pollici (diagonale)
Distanza di proiezione	2,55 ~ 3,67 ft (0,78 ~ 1,12 m)
Correzione	+/- 15 gradi
Compatibilità video	Ingresso video a componenti via HDMI: 2160p (24/25/60 Hz), 1080i (24/25/60 Hz), 720p (50/60 Hz), 576i/p, 480i/p
Alimentatore	Alimentatore CA universale 100-240 V 50-60 Hz con ingresso PFC

Consumo energetico Modalità Normale: 255 W \pm 10% a 110 Vac
Modalità ECO: 135 W \pm 10% a 110 Vac
Modalità Standby: < 0,5 W
Standby di rete: < 2 W

 **NOTA:** Per impostazione predefinita, il proiettore è impostato per entrare in modalità Risparmio energetico dopo 20 minuti di inattività.

Audio 2 casse x 10 Watt RMS
Livello di disturbo Modalità Normale: 36 dB(A)
Modalità ECO: 32 dB(A)
Peso del proiettore < 12 lb (5,5 Kg)
Dimensioni (L x P x A) 1,26 x 0,99 x 0,37 pollici
(386,5 x 303,2 x 115 mm)



Ambiente Temperatura d'esercizio:
Da 5 °C e 40 °C (da 41 °F e 104 °F)
Umidità: 80% massimo
Temperatura di immagazzinamento:
Da 0 °C e 60 °C (da 32 °F e 140 °F)
Umidità: 90% massimo
Temperatura di spedizione:
Da -20 °C e 60 °C (da -4 °F e 140 °F)
Umidità: 90% massimo

Connettori I/O Alimentazione: Una presa d'alimentazione CA
(ingresso C14 a 3 pin)

Ingresso VGA: Un connettore D-sub 15 pin (blu), VGA-In, per segnali ingresso RGB/Component analogici.

Uscita VGA: Un connettore D-sub 15 pin (nero) per loop through VGA-A.

Ingresso video composito: Un connettore RCA giallo per segnale CVBS.

Ingresso HDMI 1.4: Due connettori HDMI 1.4 per il supporto conforme HDCP 2.2 con specifica HDMI 1.4.

Ingresso audio analogico: Un connettore stereo mini da 3,5 mm (blu) ed un paio di RCA (rosso/bianco)

Uscita audio variabile: Un connettore mini audio stereo da 3,5 mm (Verde).

Porta USB (mini tipo B): Un connettore mini tipo B per aggiornamento firmware.

Alimentatore USB (5 V/1,8 A): Un alimentatore USB Power (5 V/1,8 A) solo per alimentazione

Porta RS232: Un connettore D-sub 9 pin per comunicazione RS232.

Porta RJ-45: Un connettore RJ-45 integrato per il controllo di rete e display LAN.

Sorgente luminosa

Fino a 20.000 ore in modalità Normale

Modalità di compatibilità (Digitale/Analogico)

Risoluz.	Frequenza di aggiornamento (Hz)	Frequenza di sinc. O (KHz)	Frequenza pixel (MHz)
640 x 350	70,087	31,469	25,175
720 x 400	70,087	31,469	28,322
720 x 480 p60	59,940	31,469	27,000
720 x 576 p50	50,000	31,250	27,000
720 x 400	70,087	31,469	28,322
640 x 480	75,000	37,500	31,500
640 x 480	85,008	43,269	36,000
800 x 600	60,317	37,879	40,000
800 x 600	75,000	46,875	49,500
800 x 600	85,061	53,674	56,250
1280 x 720 p50	50,000	37,500	74,250
1280 x 270 p60	60,000	45,000	74,250
1920 x 1080 i50	50,000	28,125	74,250
1920 x 1080 i60	60,000	33,750	74,250
1280 x 720	59,855	44,772	74,500
1024 x 768	75,029	60,023	78,750
1280 x 800	59,810	49,702	83,500
1366 x 768	59,790	47,712	85,500
1152 x 864	75,000	67,500	108,000
1280 x 1024	60,020	63,981	108,000
1280 x 1024	75,025	79,976	135,000
1280 x 1024	85,024	91,146	157,000
1600 x 1200	60,000	75,000	162,000
1400 x 1050	59,978	65,317	121,750
1280 x 768	59,870	47,776	79,500
1360 x 768	60,015	47,712	85,500
1680 x 1050 -R	59,883	64,674	119,000

1680 x 1050	59,954	65,290	146,250
1920 x 1200 -R	60,000	74,038	154,000
1440 x 900	59,887	55,935	106,500
848 x 480	60,000	31,020	33,750
1920 x 1080	60,000	67,500	148,500
1366 x 768	59,790	47,712	85,500
1280 x 800	59,810	49,702x	83,500

7

Informazioni aggiuntive

Per ulteriori informazioni sull'uso del proiettore, consultare la **Guida dell'uso dei proiettori Dell** sul sito www.dell.com/support/manuals.

8

Contattare Dell

Negli Stati Uniti, chiamare 800-WWW-DELL (800-456-3355).



NOTA: Se non si possiede una connessione Internet attiva, è possibile trovare le informazioni di contatto nella fattura di acquisto, nella distinta di spedizione, nella bolla o nel catalogo dei prodotti Dell.

Dell fornisce diverse opzioni di assistenza e supporto online. La disponibilità varia in base al paese e al prodotto e alcuni servizi potrebbero non essere disponibili nella propria zona. Per contattare Dell per le vendite, il supporto tecnico o per il servizio tecnico:

- 1 Andare al sito www.dell.com/contactDell.
- 2 Selezionare il Paese dall'elenco.
- 3 Selezionare un Segmento per il Contatto.
- 4 Selezionare il collegamento al servizio o il supporto adeguato in base alle proprie necessità.

Indice

A

assistenza

contattare Dell 65, 66

C

Contattare Dell 4

D

Dell

contattare 65, 66

N

numeri di telefono 66

P

Porte di collegamento

Connettore audio RCA (L) 6

Connettore audio RCA (R) 6

Connettore d'alimentazione 6

Connettore di alimentazione

USB tipo A (+5 V/1,8 A) e

inoltre per supporto/WiFi 6

Connettore di ingresso audio 6

Connettore di uscita audio 6

Connettore HDMI-1 (1.4) 6

Connettore HDMI-2 (1.4) 6

Connettore mini USB (mini tipo B) per aggiornamento

firmware. 6

Connettore RJ45 6

Connettore RS232 6

Connettore video composito 6

Ingresso VGA 6

Uscita VGA 6

R

Regolazione dell'immagine
proiettata

abbassare il proiettore

Rotella di regolazione

dell'inclinazione

posteriore 12

Rotella frontale di

regolazione

dell'inclinazione 12

Regolazione dell'altezza del
proiettore 12

S

Sostituzione 59

Specifiche tecniche

Alimentatore 60

Ambiente 61

Audio 61

Colori visualizzabili 60

Compatibilità video 60

Connettori I/O 61

Consumo energetico 61

- Dimensione dello schermo di proiezione 60
- Dimensioni 61
- Distanza di proiezione 60
- Livello di disturbo 61
- Luminosità 60
- Numero di pixel 60
- Obiettivo di proiezione 60
- Peso del proiettore 61
- Proporzioni 60
- Rapporto di contrasto 60
- Uniformità 60
- Valvola luminosa 60
- Velocità ruota dei colori 60

T

- Telecomando 9

U

- Unità principale 5
 - Dispositivo di messa a fuoco 5
 - Fori di montaggio per supporto a parete 5
 - Fori per montaggio a soffitto 5
 - Obiettivo 5
 - Ricevitore a infrarossi 5
 - Rotella di regolazione dell'inclinazione 5
 - Tasto alimentazione 5