

# DELL UltraSharp UP2718Q Dell Display Manager מדריך למשתמש



דגם: UP2718Q

דגם רגולטורי: UP2718Qt

זכויות יוצרים © Dell Inc 2017. כל הזכויות שמורות. מוצר זה מוגן על ידי חוקי זכויות היוצרים והקניין הרוחני בארה"ב ובעולם.

Dell™ והלוגו של Dell הם סימנים מסחריים של Dell Inc בארה"ב ו/או בתחומי שיפוט נוספים. כל שאר הסימנים והשמות שמוזכרים כאן עשויים להיות סימנים מסחריים של בעליהם בהתאמה.

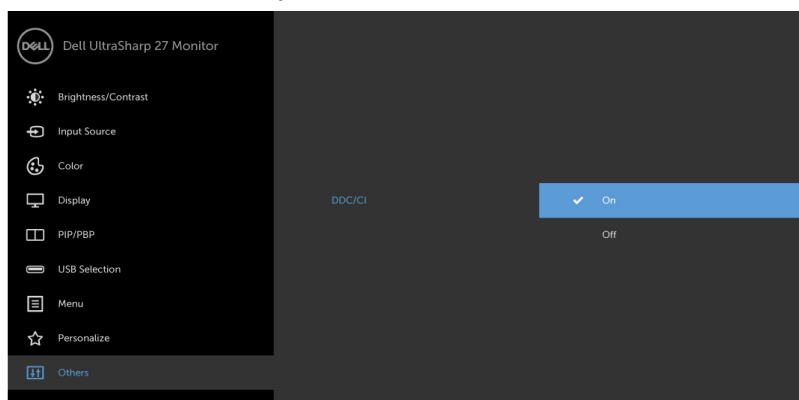
## נכות

4	סקירה
5	שימוש בתיבת הדו-שיח הגדרות מהירות
6	הגדרת פונקציות תצוגה בסיסיות
7	הקצאת מצבים קבועים מראש ליישומים
8	החלת תכונות לחיסכון באנרגיה
9	ארגון חלונות בעזרת הכלי Easy Arrange
11	ניהול מספר כניסות וידאו
17	פתרון בעיות

**Dell Display Manager** הוא יישום למערכת ההפעלה Windows שבעזרתו תוכל לנהל את הצג או קבוצה של צגים. היישום מאפשר כוונן ידני של התמונה המוצגת, החלת הגדרות באופן אוטומטי, ניהול צריכת אנרגיה, ארגון החלונות, סיבוב התמונה ותכונות נוספות בדגמי צגים נבחרים של Dell. לאחר ההתקנה, Dell display manager מופעל בכל פעם שהמחשב מודלק והסמל שלו מופיע במגש ההודעות. אם תרחף עם סמן העכבר מעל לסמל במגש ההודעות, מידע בנוגע לצגים המחוברים יופיע.

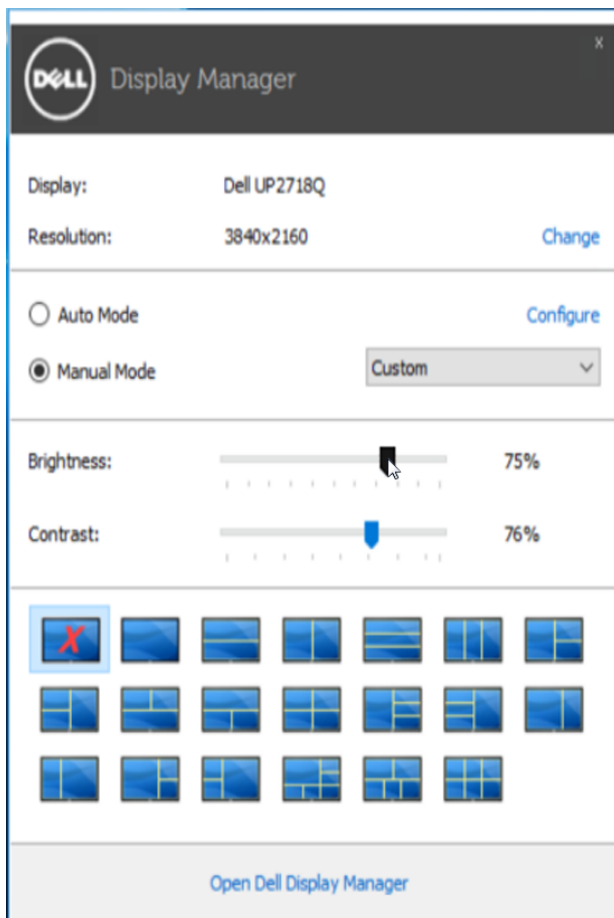


**הערה:** Dell Display Manager צריך להשתמש בערוץ DDC/CI כדי לתקשר עם הצג. דאג ש-DDC/CI מופעל בתפריט כמתואר להלן.



# שימוש בתיבת הדו-שיח הגדרות מהירות

לחיצה על הסמל של היישום Dell Display Manager שבאזור ההודעות תפתח את תיבת הדו-שיח הגדרות מהירות. כשלמערכת מחוברים יותר מדגם נתמך אחד של צג Dell, ניתן לבחור צג יעד ספציפי באמצעות התפריט המוצג. תיבת הדו-שיח הגדרות מהירות מאפשרת לכוונן את רמות הבהירות והניגודיות של הצג, לבחור באופן ידני במצבים קבועים מראש, ניתן לבחור ידנית את המצב המתוכננת מראש או להפעיל בחירה אוטומטית של המצב המתוכננת מראש, בהתאם ליישום הפעיל.

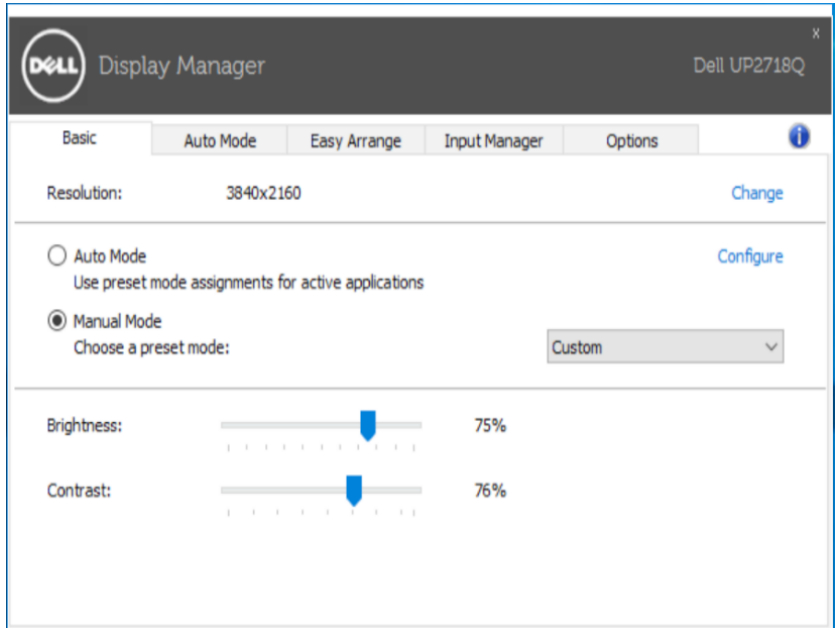


תיבת הדו-שיח הגדרות מהירות מאפשרת גישה להגדרות המתקדמות של היישום Dell Display Manager להגדרת פונקציות בסיסיות, מצב אוטומטי וליגשה לתכונות נוספות.

# הגדרת פונקציות תצוגה בסיסיות

ניתן להחיל ידנית מצב קבוע מראש על הצג שנבחר באמצעות התפריט שבכרטיסייה בסיסי. לחילופין, ניתן לאפשר **מצב אוטומטי**. במצב **אוטומטי** המצב **המוגדר מראש** שבחרת יוחל באופן אוטומטי ביחד עם יישום מסוים. במסך תופיע לרגע הודעה המציגה את המצב המתוכנת מראש שנבחר.

תוכל לכוון את ה**בהירות והניגודיות** של הצג הנבחר מתוך הכרטיסייה בסיסי.



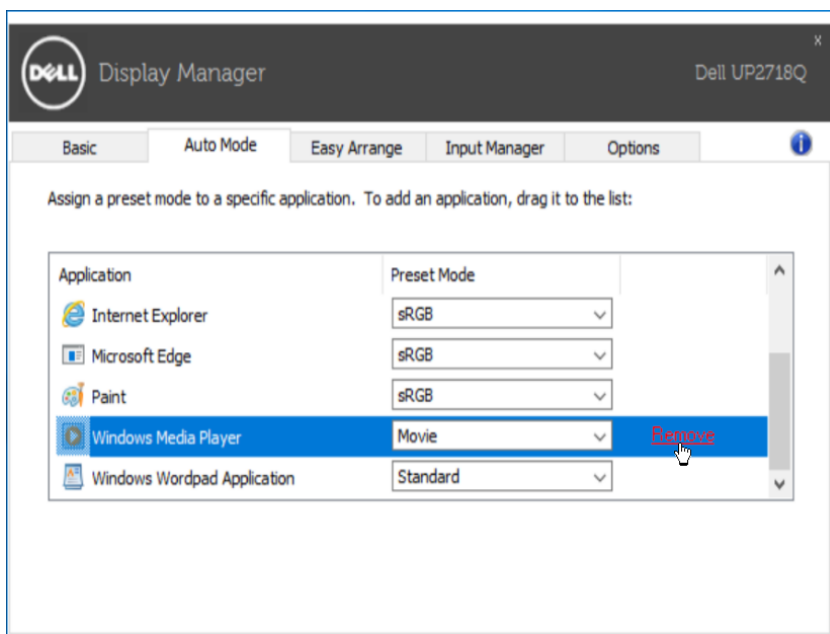
# הקצאת מצבים קבועים מראש ליישומים

תוכל לשייך **מצב מוגדר מראש** ליישום מסוים מתוך הכרטיסייה **מצב אוטומטי**. כאשר המצב האוטומטי פעיל, היישום **Dell Display Manager** יחיל את המצב המוגדר מראש עם הפעלת היישום המשויך אליו. המצב המוגדר מראש ששויך ליישום מסוים יכול להיות זהה עבור כל אחד מהצגים המחוברים או מצב שונה בכל צג.

היישום Dell Display Manager מוגדר מראש לעבודה עם יישומים נפוצים. להוספת יישום חדש לרשימת ההקצאות, גרור את היישום משולחן העבודה, התפריט התחל של מערכת ההפעלה Windows או מכל מיקום אחר ושחרר אותו לתוך הרשימה הנוכחית.

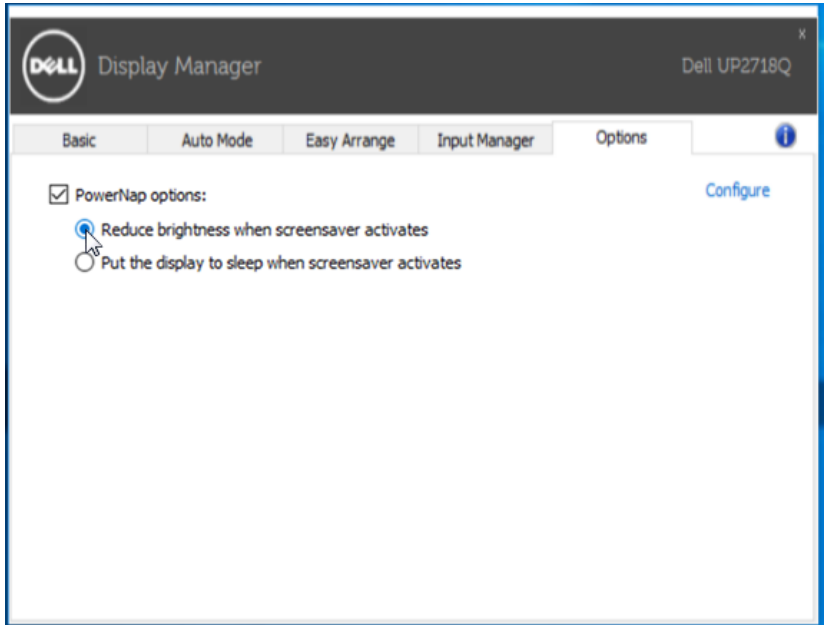
**הערה:** ניתן להקצות **מצב מוגדר מראש** לקובצי אצווה והפעלה. לא ניתן לשייך אותו לקבצים שאינם קובצי הפעלה כגון קובצי ארכיון או קבצים ארוזים, ושיוך כזה לא יעבוד.

בנוסף, ניתן להפעיל אפשרות המפעילה את המצב המתוכנת מראש 'משחקים' כשיישום Direct3D מופעל במסך מלא. לעקיפת ההתנהגות הזאת עבור כותרי משחק מסוימים, הוסף את הכותרים לרשימת ההקצאות ושייך אותם למצב מוגדר מראש אחר. יישומים שנמצאים ברשימת ההקצאות יקבלו קדימות על פני ההגדרה הכללית עבור Direct3D.



# החלת תכונות לחיסכון באנרגיה

בדגמי Dell נבחרים, הכרטיסייה 'אפשרויות' תהיה זמינה ובה תוכל להגדיר את אפשרויות החיסכון באנרגיה השונות של PowerNap. תוכל להגדיר שרמת הבהירות של הצג תרד לערך המזערי באופן אוטומטי או שהצג יכנס למצב שינה עם הפעלתו של שומר המסך כדי לחסוך באנרגיה.

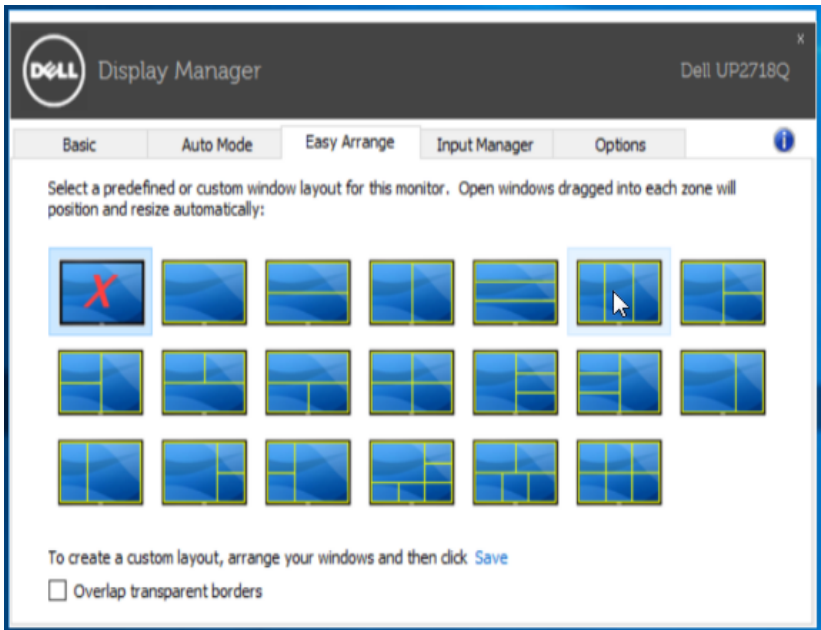





# ארגון חלונות בעזרת הכלי Easy Arrange

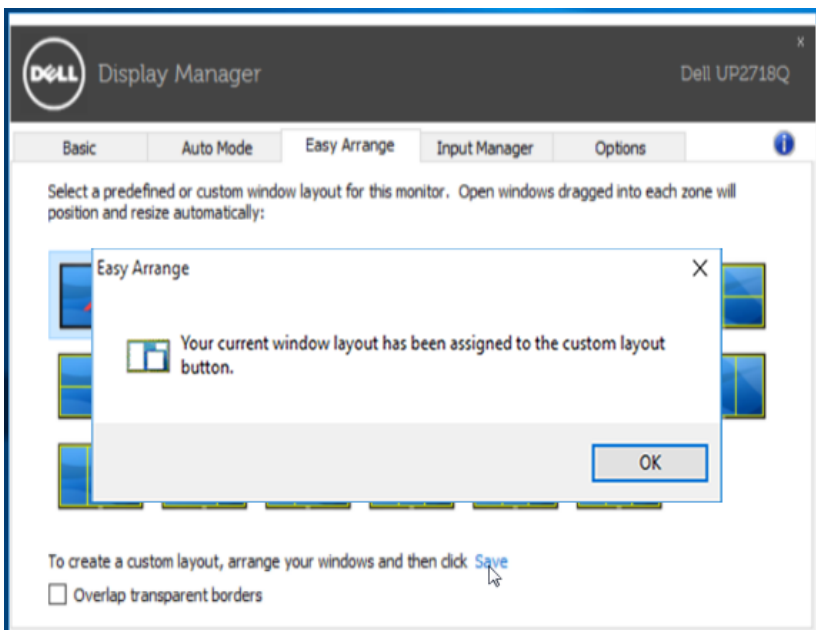
חלק מדגמי הצגים של Dell מכילים את הכלי **Easy Arrange** המאפשר לארגן את שולחן העבודה של הצג הנוכחי בתצורות שונות המוגדרות מראש או מותאמות באופן אישי. כאשר הכלי Easy Arrange פועל, תוכל לשנות בקלות ובאופן אוטומטי את גודלם ומיקומם של חלונות כדי למלא שטחים מסוימים במסך.

כדי להתחיל להשתמש בכלי **Easy Arrange**, בחר את צג המטרה ובחר באחת מפריסות החלונות המוגדרות מראש. האזורים עבור פריסת החלונות הזאת יוצגו לזמן קצר על הצג. בשלב הבא, גרור חלון פתוח לרוחב המסך. במהלך גרירת החלון תוצג פריסת החלונות הנוכחית והאזור הפעיל יסומן כאשר החלון עובר מעליו. בכל עת, שחרר את החלון לתוך אזור פעיל כדי להציב שם.

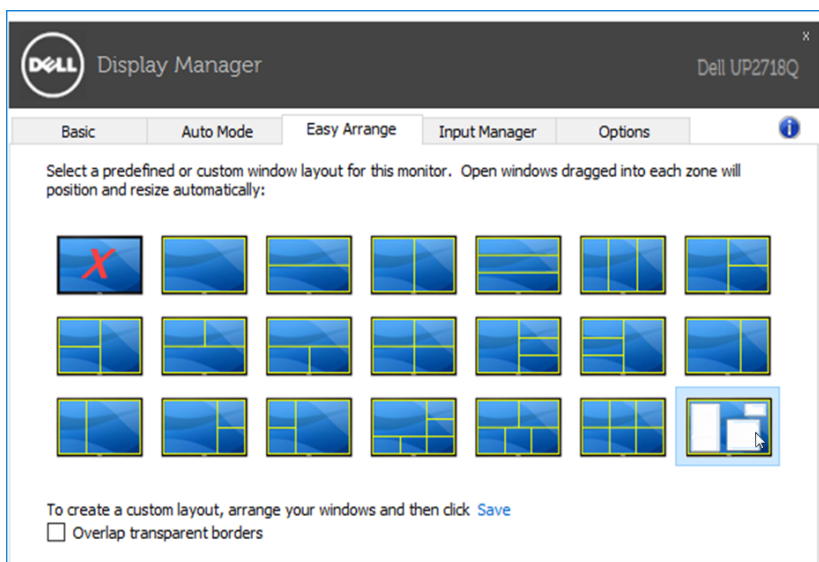


ליצירת פריסה, גודל ומיקום מותאמים אישית של חלון, מקם את החלון (עד 10) בשולחן העבודה ולאחר מכן לחץ על הקישור שמור ב-Easy Arrange. גודלם ומיקומם של החלונות נשמר כפריסת חלונות מותאמת אישית, והסמל 'פריסת חלון מותאמת אישית' נוצר.

**הערה:** אפשרות זו אינה שומרת או זוכרת יישומים פתוחים. רק הגודל והמיקום של החלון נשמרים. 

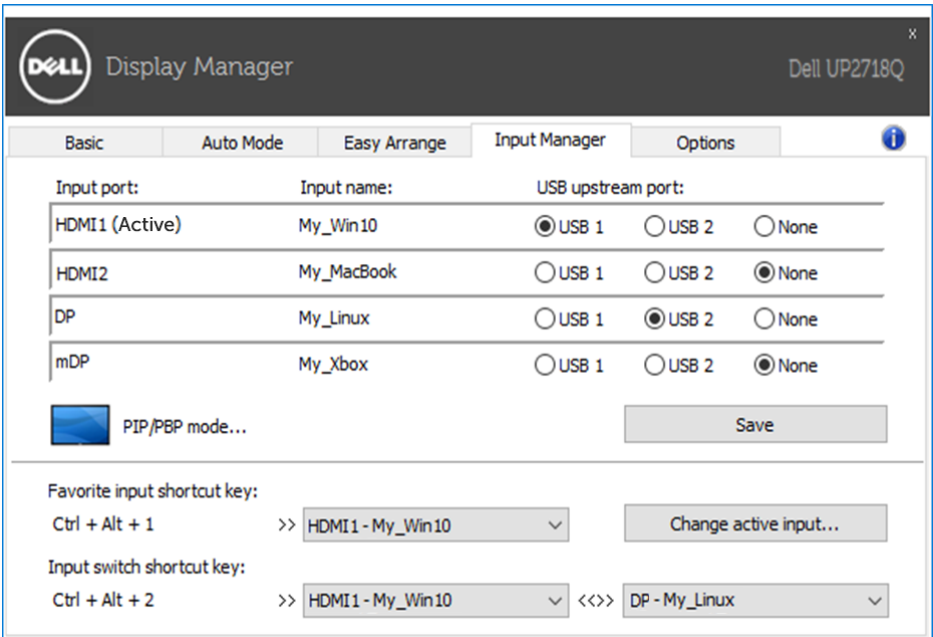


לשימוש בפריסה המותאמת אישית, בחר את הסמל פריסת חלונות מותאמת אישית. כדי למחוק את פריסת החלונות השמורה הנוכחית, סגור את כל החלונות שעל שולחן העבודה ולאחר מכן לחץ על הקישור **שמור** שבכלי **Easy Arrange**.



# ניהול מספר כניסות וידאו

הלשונית **Input Manager** (מנהל הכניסות) מספקת דרכים נוחות לניהול מספר כניסות וידאו המחוברות לצג Dell. היא מקלה על מעבר בין כניסות תוך כדי עבודה על מספר מחשבים. כל כניסות הווידאו הזמינות עבור הצג מופיעות ברשימה. ניתן לתת שם לכל כניסה. שמור את השינויים לאחר העריכה. ניתן להגדיר מקש קיצור דרך למעבר מהיר לכניסה המועדפת עליך ומקש קיצור דרך נוסף למעבר מהיר בין שתי כניסות, אם אתה עובד עם שתיהן.



ניתן להשתמש ברשימה הנפתחת למעבר לכל כניסה קיימת.

Input port:	Input name:	USB upstream port:		
HDMI1 (Active)	My_Win10	<input checked="" type="radio"/> USB 1	<input type="radio"/> USB 2	<input type="radio"/> None
HDMI2	My_MacBook	<input type="radio"/> USB 1	<input type="radio"/> USB 2	<input checked="" type="radio"/> None
DP	My_Linux	<input type="radio"/> USB 1	<input checked="" type="radio"/> USB 2	<input type="radio"/> None
mDP	My_Xbox	<input type="radio"/> USB 1	<input type="radio"/> USB 2	<input checked="" type="radio"/> None

PIP/PBP mode... Save

Favorite input shortcut key:  
Ctrl + Alt + 1 >> HDMI1 - My\_Win10

Input switch shortcut key:  
Ctrl + Alt + 2 >> HDMI1 - My\_Win10 <<>>

Change active input...  
✓ HDMI1 - My\_Win10  
HDMI2 - My\_MacBook  
DP - My\_Linux  
mDP - My\_Xbox

**הערה:** DDM מתקשר עם הצג גם כשהוא מציג וידאו ממחשב אחר. ניתן להתקין את DDM במחשב שאתה משתמש בו באופן התכוף ביותר ולשלוט ממנו במעבר בין כניסות. ניתן גם להתקין את DDM במחשבים אחרים המחוברים לצג.

PIP/PBP תרוצת רוחבל ידכ **PIP/PBP mode** (בצמ) הריחבה נצחל לע צחל



**DELL Display Manager** Dell UP2718Q

Basic Auto Mode Easy Arrange **Input Manager** Options

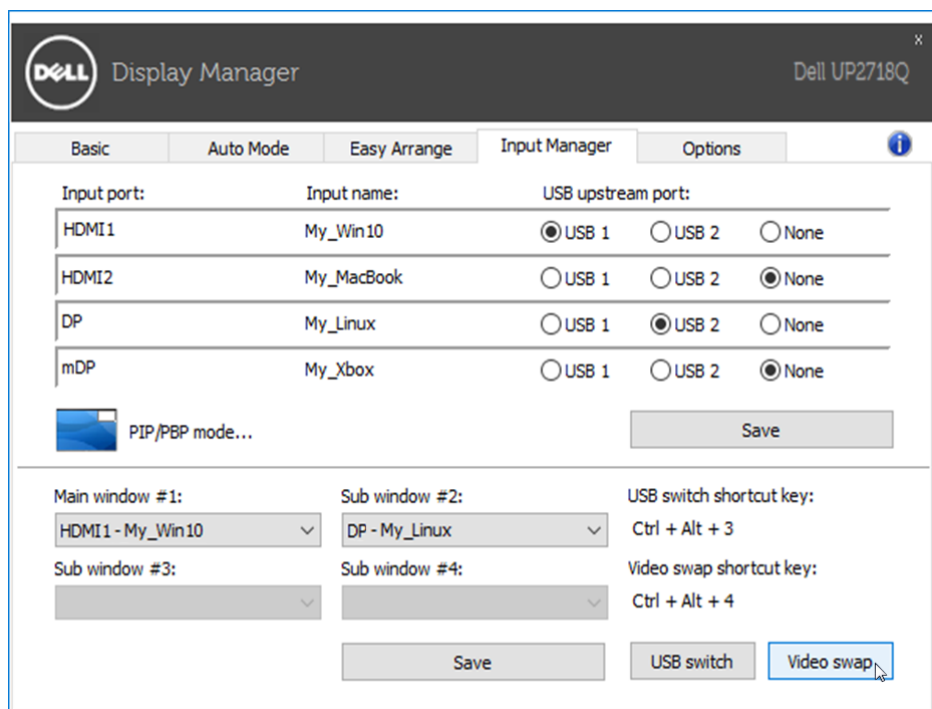
Input port:	Input name:	USB upstream port:		
HDMI1 (Active)	My_Win10	<input checked="" type="radio"/> USB 1	<input type="radio"/> USB 2	<input type="radio"/> None
HDMI2	My_MacBook	<input type="radio"/> USB 1	<input type="radio"/> USB 2	<input checked="" type="radio"/> None
DP	My_Linux	<input type="radio"/> USB 1	<input checked="" type="radio"/> USB 2	<input type="radio"/> None
mDP	My_Xbox	<input type="radio"/> USB 1	<input type="radio"/> USB 2	<input checked="" type="radio"/> None

PIP/PBP mode... Save

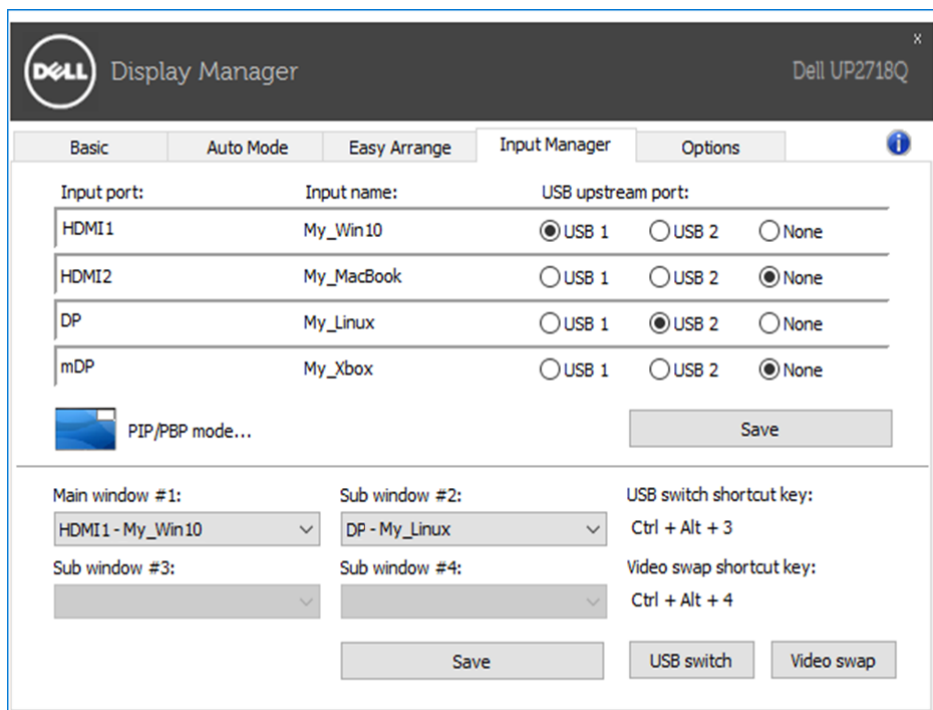
Favorite input shortcut key:  
Ctrl + Alt + 1 >> HDMI1 - My\_Win10 Change active input...


Input switch shortcut key:  
Ctrl + Alt + 2 >> HDMI1 - My\_Win10 <<>> DP - My\_Linux

ניתן לבחור כניסות וידאו ולחלון הראשי ולחלון המשני. שמור את השינוי לאחר הבחירה.  
 ניתן להגדיר מקש קיצור דרך להחלפה מהירה של כניסות הווידאו בין החלון הראשי והחלון המשני.  
**Video swap shortcut key (החלף וידאו)** או השתמש ב **Video swap shortcut key (החלף וידאו)**  
**(במקש הקיצור להחלפת וידאו)** שהגדרת כדי להחליף בין החלון הראשי והמשני.

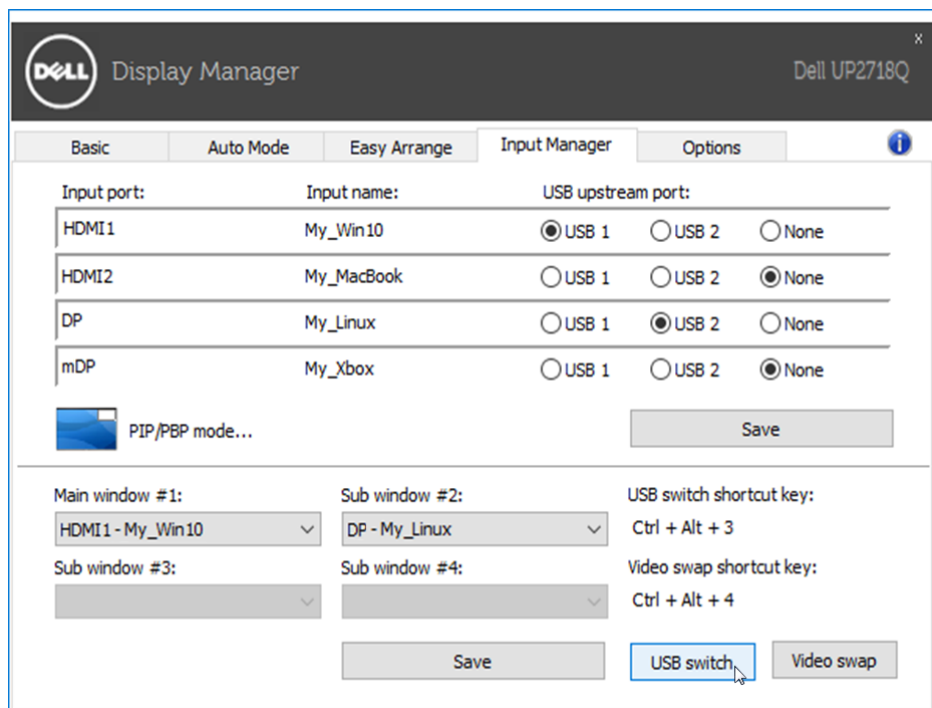



ניתן להקצות חיבור USB לחיבור למחשב עבור כניסת הווידאו. חיבור ה-USB שהוקצה לחיבור למחשב יחובר למחשב כשהווידאו שלו מוצג בצג. הדבר מועיל במיוחד אם אתה משתף עכבר או מקלדת המחברים לצג בין שני מחשבים. ניתן להגדיר מקש קיצור להעברה מהירה של ההתקן של ההתקן בין שני מחשבים.




**הערה:** ודא שהקצית חיבור USB לחיבור למחשב עבור כל אחד משני המחשבים. 

כש-PIP/PBP מופעלת, אם אתה משתף התקן (לדוגמה, עכבר) בין שני מחשבים, תוכל ללחוץ על **USB switch (החלפת USB)** או להשתמש ב **USB switch shortcut key (מקש קיצור דרך להחלפת USB)** ( שהגדרת כדי להחליף את ההתקן במהירות בין שני מחשבים.

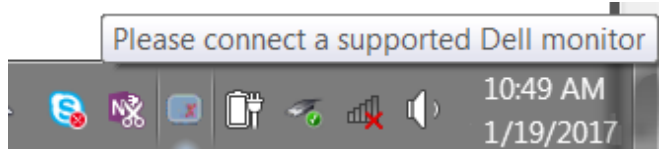


**הערה:** ודא שהקצית חיבור USB לחיבור למחשב עבור כל אחד משני המחשבים. 

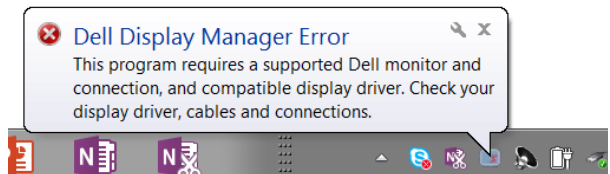
**הערה:** ודא שפעולתו של התקן ה-USB הופסקה כהלכה לפני החלפתו למחשב אחר. אם לא תעשה זאת, הדבר עלול לגרום להשחתת נתונים בכונן נשלף. 



אם DDM לא יכול לעבוד עם הצג, DDM יציג את הסמל שלהלן במגש ההודעות.



לחץ על הסמל, DDM יציג הודעת שגיאה מפורטת יותר.



שים לב לכך ש-DDM יעבוד רק אם צגים מתוצרת Dell. אם אתה משתמש בצגים של יצרנים אחרים, DDM לא תומך בהם.

אם DDM לא מסוגל לאתר ו/או לתקשר עם צג Dell נתמך, פעל באופן הזה כדי לפתור את התקלות:

1. ודא שכבל הווידאו מחובר כהלכה לצג ולמחשב, במיוחד המחברים אמורים להיות מחוברים היטב במקומם.
2. בדוק את התפריט במסך כדי לוודא ש-DDC/CI מופעל.
3. ודא שברשותך מנהל ההתקן המתאים והמעודכן ביותר מיצרן כרטיס המסך (AMD, Intel, Nvidia וכן הלאה). מנהל ההתקן של הצג הוא לעתים קרובות בשל תקלת DDM.
4. הסר תחנות עגינה או מאריכי כבלים או ממירים בין הצג ויציאת הווידאו. מאריכים, רכזות או ממירים זולים עלולים שלא לתמוך כהלכה ב-DDC/CI ועלולים לגרום לתקלה ב-DDM. עדכן את מנהל ההתקן של התקנים אלו לגרסה האחרונה, אם היא קיימת.
5. הפעל מחדש את המערכת.

DDM עלול שלא לפעול אם הצגים שלהלן:

- דגמים של צגי Dell ישנים יותר מ-2013 וצגי Dell מדרה D. עיין באתרי התמיכה של מוצרי Dell למידע נוסף
- צגי משחקים המשתמשים ב-G-sync המבוסס על Nvidia.
- צגים וירטואליים ואלחוטיים לא תומכים ב-DDC/CI
- בחלק מהדגמים הישנים יותר של צגי DP 1.2, יש צורך להשבית את MST/DP 1.2 באמצעות התפריט במסך

אם המחשב מחובר לאינטרנט, הודעה תופיע כל אימת שגרסה חדשה יותר של DDM זמינה. מומלץ להוריד ולהתקין את הגרסה החדשה ביותר של DDM.

תוכל גם לחפש גרסאות חדשות על ידי לחיצה ימנית על סמל DDM תוך לחיצה ממושכת על המקש .shift

