

# Dell UltraSharp UP2516D/UP2716D 使用指南

型號: UP2516D/UP2716D  
安規型號: UP2516Dt/UP2716Dt





註：「註」指出可協助您善用電腦的重要資訊。



注意：「注意」代表若未遵守指示，可能會導致硬體毀損或資料遺失。



警告：「警告」代表財物損失及人員傷亡的可能性。

**版權所有 © 2015-2019 Dell Inc. 保留所有權利。** 本產品受到美國及國際版權和智慧財產法律保護。 Dell™ 和 Dell 標誌為 Dell Inc. 在美國和／或其他地區之商標。 本文提及之所有其他標章或名稱，為其各自公司之商標。

# 目錄


<b>關於顯示器</b> .....	<b>5</b>
包裝內容物 .....	5
產品特色 .....	6
零件與控制鈕 .....	7
顯示器規格 .....	10
隨插即用功能 .....	22
LCD 顯示器品質與像素原則 .....	22
<b>架設顯示器</b> .....	<b>23</b>
安裝立座 .....	23
使用傾斜、旋轉和垂直展開功能 .....	26
調整您系統的旋轉顯示設定 .....	27
連接顯示器 .....	27
整理連接線 .....	30
拆除顯示器立座 .....	31
壁掛安裝（選擇性） .....	32
<b>顯示器操作</b> .....	<b>33</b>
開啟顯示器電源 .....	33
使用前面板控制項目 .....	33
使用螢幕顯示（OSD）功能表 .....	36

<b>疑難排解</b> .....	<b>50</b>
自我測試 .....	50
內建診斷 .....	51
一般問題 .....	52
產品特定問題 .....	53
行動高畫質連結技術 (MHL) 的專屬問題 .....	54
<b>附錄</b> .....	<b>55</b>
安全指示 .....	55
FCC 聲明 ( 僅限美國 ) 及其他法規資訊 .....	55
RoHS 聲明 ( 僅針對台灣 ) .....	55
聯絡 Dell .....	56
安裝您的顯示器 .....	56
維護準則 .....	58



# 關於顯示器

## 包裝內容物

顯示器隨附下列元件。請檢查是否已收到所有元件，如有缺少，請[聯絡 Dell](#)。

 註：部分品項屬於選購品，因此並未隨附於顯示器。部分功能或媒體不適用於特定國家。

	顯示器
	立架
	底座
	電源線（因國家而異）
	USB 3.0 上載線（啟用顯示器上的 USB 埠）

	<p>DP 連接線 (mDP 到 DP)</p>
	<ul style="list-style-type: none"> <li>• 快速安裝指南</li> <li>• 安全性及法規資訊</li> <li>• 工廠校準報告</li> </ul>

## 產品特色

Dell UltraSharp UP2516D/UP2716D 顯示器具備主動矩陣、薄膜電晶體 (TFT)、液晶顯示器 (LCD) 與 LED 背光技術。顯示器特色包括：

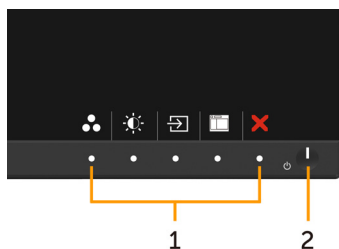
- **UP2516D:** 63.44 公分 (25 英吋) 的可視顯示區域 (對角測量)。2560 x 1440 解析度, 可支援低解析度的全螢幕顯示。
- **UP2716D:** 68.47 公分 (27 英吋) 的可視顯示區域 (對角測量)。2560 x 1440 解析度, 可支援低解析度的全螢幕顯示。
- 傾斜、旋轉、軸心旋轉與垂直延伸調整功能。
- 以可拆式立座與符合影像電子標準協會 (VESA) 的 100 mm 載掛孔, 提供彈性的載掛方案。
- 超薄機框能將使用多重顯示器時的機框間隙降至最低, 以提供更簡便的設定及優雅的觀賞經驗。
- 以 DP, mDP, HDMI (MHL) 和 USB 3.0 提供廣泛的數位連線能力, 讓您的顯示器永遠不會過時。
- 高動態對比率 (2,000,000:1)。
- 支援主要業界標準: 100% AdobeRGB、100% sRGB、100% REC709、98% DCI-P3。
- 隨插即用功能 (若系統支援)。
- 螢幕顯示 (OSD) 調整功能, 可輕鬆設定並最佳化螢幕表現。
- 安全鎖插槽。
- 資產管理功能。
- 獲能源之星認證。(僅適用於 UP2716D)。
- EPEAT 標章 (如適用) 因各國家而異。請參閱 [www.epeat.net](http://www.epeat.net) 了解各國的標章認證狀態。(僅適用於 UP2716D)。
- 符合 RoHS 規範。
- 無 BFR/PVC 顯示器 (不包括連接線)。
- 面板僅採用不含砷及不含汞的玻璃。
- 能源計量表可即時顯示出顯示器目前的耗電程度。
- 在睡眠模式時為 0.3 W 的待機電源。
- TCO 認證顯示器。

# 零件與控制鈕

## 正面視圖



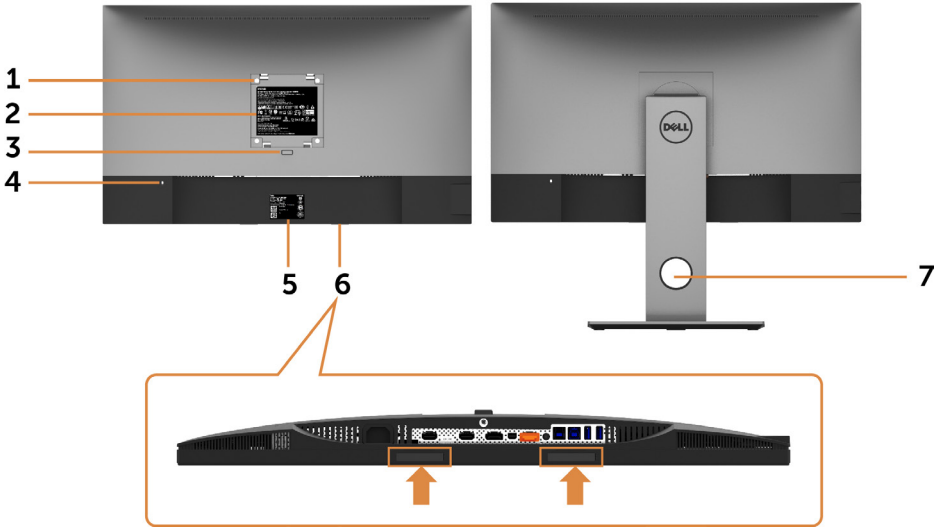
前視圖



前面板控制按鈕

標號	說明
1	功能按鈕（如需更多資訊，請參閱 <a href="#">顯示器操作</a> ）
2	電源開啟／關閉按鈕（附LED指示燈）

## 背面視圖



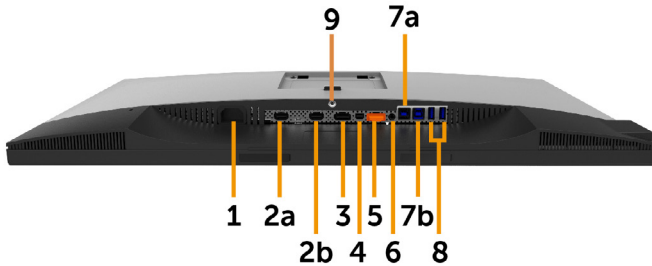
標號	說明	用途
1	100 mm x 100 mm VESA 載掛孔 (VESA 護蓋底下)	使用 VESA 相容壁掛套件 (100 mm x 100 mm) 的壁掛式顯示器。
2	安規貼紙	列出本產品所獲的安規認證。
3	立座釋放按鈕	使用安全鎖固定螢幕。
4	安全鎖槽	使用安全纜鎖固定顯示器 (另售)。
5	條碼、序號及服務標籤	若需聯絡 Dell 取得技術支援，則請參閱此貼紙。
6	Dell 喇叭組安裝槽	安裝選購的 Dell 喇叭組。 <b>註：</b> 固定 Dell 音箱棒之前請先撕下覆蓋安裝插槽的塑膠條。Dell 喇叭組另售。
7	連接線整理槽	可將連接線穿過插槽，方便加以整理。




## 側面視圖



## 底部視圖



標號	說明	用途
1	AC 電源插孔	連接顯示器的電源線。
2a	HDMI (MHL)1 連接埠	以 HDMI 連接線連接您的電腦，或以 MHL 連接線連接 MHL 裝置（選用）。
2b	HDMI (MHL)2 連接埠	
3	DP 連接器（輸入）	連接電腦的 DP 電纜
4	mDP 接頭（輸入）	以 mDP 轉 DP 纜線連接您的電腦。
5	DP 連接器（輸出） 	供 MST（多串流傳輸）相容螢幕所用的 DP 輸出。DP 1.1 螢幕只能連接在整條 MST 串列的末端，做最後一台螢幕。若要啟用 MST，請參閱「 <a href="#">連接螢幕供 DP MST 功能使用</a> 」小節之說明。 <b>註：</b> 使用 DP 輸出接頭時請拔除橡膠塞。
6	音訊線路輸出連接埠	連接喇叭，透過 HDMI 或 DP 聲道播放聲音。 僅支援雙聲道音訊。 <b>註：</b> 音訊線路輸出連接埠不支援耳機。 <b>⚠ 警告：</b> 耳機或耳掛式耳機的聲壓過大時，可能會造成聽力受損或失聰。

7a	USB1 上游連接埠	將顯示器隨附的 USB 連接線連接至電腦。連接之後，便可使用顯示器上的 USB 下游接頭。
7b	USB2 上游連接埠	
8	USB 下游連接埠 (2)	連接 USB 裝置。 以 USB 連接線連接電腦與顯示器的 USB 上游接頭，您就可以開始使用此接頭傳輸資料。
9	立座鎖	若要將支架鎖在顯示器上，請使用 M3 x 6 mm 螺絲 (未提供螺絲)

## 顯示器規格

### 平面螢幕規格

型號	UP2516D	UP2716D
螢幕類型	主動式矩陣 - TFT LCD	主動式矩陣 - TFT LCD
面板類型	平面轉換 (IPS)	平面轉換 (IPS)
可視影像：		
對角線	63.44 公分 (25 英吋)	68.47 公分 (27 英吋)
有效區域：		
水平	552.96 公釐 (21.77 英吋)	596.74 公釐 (23.49 英吋)
垂直	331.04 公釐 (12.25 英吋)	335.66 公釐 (13.21 英吋)
面積	171992.68 平方公釐 (266.59 平方英吋)	200301.75 平方公釐 (310.47 平方英吋)
像素點距	0.216 公釐 x 0.216 公釐	0.2331 公釐 x 0.2331 公釐
觀賞角度：		
垂直	178 度 (標準值)	178 度 (標準值)
水平	178 度 (標準值)	178 度 (標準值)
亮度輸出	300 cd/m <sup>2</sup> (標準值)	300 cd/m <sup>2</sup> (標準值)
對比度	1000 比 1 (標準值) 2,000,000 比 1 (高動態對比開啟)	1000 比 1 (標準值) 2,000,000 比 1 (高動態對比開啟)
面板塗層	前方偏光器具備防反光處理 (3H)	前方偏光器具備防反光處理 (3H)
背光	LED	LED
反應時間	14 ms (標準)，6 ms (快速模式)	14 ms (標準)，6 ms (快速模式)
色深	10.7 億種顏色	10.7 億種顏色
色階	100% AdobeRGB 100% sRGB 100% REC709 98% DCI-P3	100% AdobeRGB 100% sRGB 100% REC709 98% DCI-P3

## 解析度規格

水平掃描範圍	30 kHz to 88 kHz
垂直掃描範圍	50Hz - 75 Hz
最高預設解析度	2560 x 1440 at 60 Hz
視訊顯示功能 ( DP、HDMI及 MHL 播放 )	480i, 480p, 576i, 576p, 720p, 1080i, 1080p, QHD

## 預設顯示模式

顯示模式	水平頻率 ( kHz )	垂直頻率 ( Hz )	像素時脈 ( MHz )	同步極性 ( 水平 / 垂直 )
720 x 400	31.5	70.0	28.3	-/+
VESA, 640 x 480	31.5	60.0	25.2	-/-
VESA, 640 x 480	37.5	75.0	31.5	-/-
VESA, 800 x 600	37.9	60.0	40.0	+/+
VESA, 800 x 600	46.9	75.0	49.5	+/+
VESA, 1024 x 768	48.4	60.0	65.0	-/-
VESA, 1024 x 768	60.0	75.0	78.8	+/+
VESA, 1152 x 864	67.5	75.0	108.0	+/+
VESA, 1280 x 1024	64.0	60.0	108.0	+/+
VESA, 1280 x 1024	80.0	75.0	135.0	+/+
VESA, 1600 x 1200	75.0	60.0	162.0	+/+
VESA, 1920 x 1080	67.5	60.0	148.5	+/+
VESA, 2048 x 1080	26.27	24	58.22	+/-
VESA, 2048 x 1080	66.58	60	147.16	+/-
VESA, 2560 x 1440	88.8	60.0	241.5	+/-

## MHL 來源顯示模式

顯示模式	頻率 (Hz)
640 x 480p	60
720 x 480p	60
720 x 576p	50
720 (1440) x 480i	60
720 (1440) x 576i	50
1280 x 720p	60
1280 x 720p	50
1920 x 1080i	60
1920 x 1080i	50
1920 x 1080p	30
1920 x 1080p	60

## MST Multi-Stream Transport (MST) 模式



MST源顯示器	可支持外部顯示器最大數量		
	2560 x 1440/60 Hz	1920 x 1200/60 Hz	1920 x 1080/60 Hz
2560 x 1440/60 Hz	1	2	2

註：支援的最大外部螢幕解析度僅 2560x1440 60Hz。

## 電氣規格

影像輸入訊號	<ul style="list-style-type: none"><li>每條差動線路各有數位視訊訊號。</li><li>每條差動線路具有 100 ohm 阻抗。</li><li>DP/HDMI/MHL 訊號輸入支援</li></ul>
輸入電壓／頻率／電流	100-240 VAC / 50 或 60 Hz $\pm$ 3 Hz / 1.6 A (最大)
湧浪電流	120 V: 30 A (最大) 240 V: 60 A (最大)

# 物理特性

型號	UP2516D	UP2716D
接頭類型	<ul style="list-style-type: none"> <li>• DP連接器 (包含 DP 輸入和 DP 輸出)</li> <li>• mDP連接器</li> <li>• HDMI (MHL)1/HDMI (MHL) 2 連接器</li> <li>• 音訊線路輸出</li> <li>• USB 上游連接埠</li> <li>• USB 下游連接埠 x4 ( 帶有  閃電圖示的連接埠適用於 BC 1.2 )</li> </ul>	<ul style="list-style-type: none"> <li>• DP連接器 (包含 DP 輸入和 DP 輸出)</li> <li>• mDP連接器</li> <li>• HDMI (MHL)/HDMI (MHL) 2 連接器</li> <li>• 音訊線路輸出</li> <li>• USB 上游連接埠</li> <li>• USB 下游連接埠 x4 ( 帶有  閃電圖示的連接埠適用於 BC 1.2 )</li> </ul>
訊號連接線類型	mDP 轉 DP 1.8 M 纜線。 USB 3.0 1.8 M 纜線。	mDP 轉 DP 1.8 M 纜線。 USB 3.0 1.8 M 纜線。
尺寸 ( 含立座 ) :		
高度(展開時)	528.0 公釐 ( 20.79 英吋 )	540.3 公釐 ( 21.27 英吋 )
高度(壓縮時)	398.0 公釐 ( 15.67 英吋 )	410.3 公釐 ( 16.15 英吋 )
寬度	567.7 公釐 ( 22.35 英吋 )	611.4 公釐 ( 24.07 英吋 )
深度	200.3 公釐 ( 7.89 英吋 )	200.3 公釐 ( 7.89 英吋 )
尺寸 ( 不含立座 ) :		
高度	337.9 公釐 ( 13.30 英吋 )	362.5 公釐 ( 14.27 英吋 )
寬度	567.7 公釐 ( 22.35 英吋 )	611.4 公釐 ( 24.07 英吋 )
深度	51.6 公釐 ( 2.03 英吋 )	51.4 公釐 ( 2.02 英吋 )
立座尺寸:		
高度(展開時)	433.4 公釐 ( 17.06 英吋 )	433.4 公釐 ( 17.06 英吋 )
高度(壓縮時)	387.2 公釐 ( 15.24 英吋 )	387.2 公釐 ( 15.24 英吋 )
寬度	292.4 公釐 ( 11.51 英吋 )	292.4 公釐 ( 11.51 英吋 )
深度	200.3 公釐 ( 7.89 英吋 )	200.3 公釐 ( 7.89 英吋 )
重量:		
含包裝箱	8.80 公斤 ( 19.40 磅 )	9.52 公斤 ( 20.99 磅 )
含立座組與線材	6.96 公斤 ( 15.34 磅 )	7.42 公斤 ( 16.36 磅 )
不含立座組立的重量 ( 適用於壁掛或 VESA 載掛安裝方式 - 不含線材 )	4.10 公斤 ( 9.04 磅 )	4.56 公斤 ( 10.05 磅 )
立座組	2.55 公斤 ( 5.62 磅 )	2.55 公斤 ( 5.62 磅 )
前框光澤	5.5 ± 1.5 GU	5.5 ± 1.5 GU

## 環境特性

型號	UP2516D/UP2716D
溫度：	
運作	0°C 至 35°C ( 32 °F 至 95 °F )
未運作	-20°C 至 60°C ( -4 °F 至 140 °F )
濕度：	
運作	10% 至 80% ( 非冷凝 )
未運作	5% 至 90% ( 非冷凝 )
高度：	
運作	最高 5,000 公尺 ( 16,404 英尺 )
未運作	最高 12,192 公尺 ( 40,000 英尺 )
散熱	443.7 BTU/時 ( 最大 ) 153.6 BTU/時 ( 標準值 )

## 電源管理模式

若您的電腦有安裝 VESA DPM 相容繪圖卡或軟體，則顯示器未使用時會自動減少耗電量。這稱為省電模式\*。若電腦偵測到鍵盤、滑鼠或其他輸入裝置發出輸入訊號，則顯示器會自動恢復運作。以下表格列出耗電量以及自動省電功能的燈號：

VESA 模式	水平同步	垂直同步	影像	電源指示燈	耗電量
一般操作	作用	作用	作用	白色	130 W ( 最大 ) ** 45 W ( 標準值 )
主動關閉模式	停用	停用	關閉	白色 ( 緩慢閃爍 )	<0.3 W
關閉	-	-	-	關閉	<0.3 W

型號	Energy Star	耗電量
UP2516D	開啟模式	38 W***
UP2716D	P <sub>ON</sub>	28.2 W****
UP2716D	E <sub>TEC</sub>	89,3 kWh*****

OSD 僅會在一般操作模式下運作。若在主動-關閉模式時按下任一按鈕，便會顯示以下訊息：

Dell UltraSharp UP2516D/UP2716D

There is no signal coming from your device. Please activate your device to wake it up. If there is no display, press the monitor button now to select the correct input source on the On-Screen-Display menu.

\*若要在關閉模式下達到零耗電量，則需拔除顯示器的電源線。

\*\*最大亮度的耗電量最大。


\*\*\*能耗 (開啟模式) 測試值為 230 V/50 Hz。

\*\*\*\*如同在 Energy Star 7.0 版本中定義的開啟模式耗電量。

\*\*\*\*\*如同在 Energy Star 7.0 版本中定義單位為 kWh 的總耗電量。

本文件資訊反映實驗測試效能，僅供資料參考。產品效能可能因訂購之軟體、組件及週邊配備不同而有所差異，無需為此更新相關資訊。因此，用戶在選擇電力公差或相關規格時應避免過度依賴此資訊。對其準確性或完整性未提供任何明示或暗示的保證。

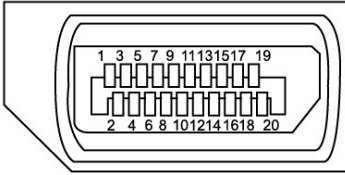
啟動電腦與顯示器，進入 OSD。

 註：本顯示器UP2716D符合**能源之星**標準。



# 針腳配置

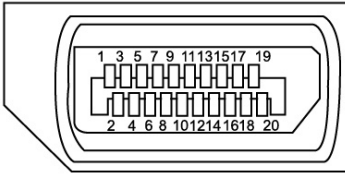
## DP 連接器 (輸入)



針腳編號	20 pin 端，已連接訊號連接線
1	ML3(n)
2	GND
3	ML3(p)
4	ML3(n)
5	GND
6	ML3(p)
7	ML1(u)
8	GND
9	ML1(p)
10	ML0(n)
11	GND
12	ML0(p)
13	CONFIG1
14	CONFIG2
15	AUX CH (p)
16	GND
17	AUX CH (n)
18	熱插拔偵測
19	返回
20	DP_PWR

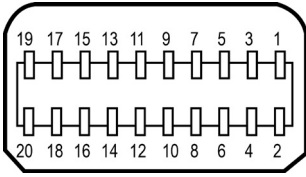


## DP 連接器 (輸出)



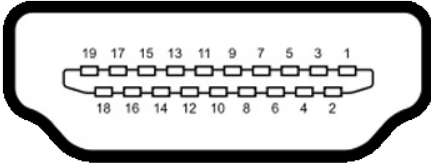
針腳編號	20 pin 端，已連接訊號連接線
1	ML0(p)
2	GND
3	ML0(n)
4	ML1(p)
5	GND
6	ML1(n)
7	ML3(n)
8	GND
9	ML3(n)
10	ML3(p)
11	GND
12	ML3(n)
13	CONFIG1
14	CONFIG2
15	AUX CH(p)
16	GND
17	AUX CH(n)
18	熱插拔偵測
19	返回
20	DP_PWR

## mDP 接頭



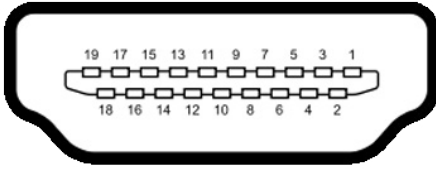
針腳編號	20 pin 端，已連接訊號連接線
1	GND
2	熱插拔偵測
3	ML3(n)
4	CONFIG1
5	ML3(p)
6	CONFIG2
7	GND
8	GND
9	ML2 (n)
10	ML0 (p)
11	ML2 (n)
12	ML0 (p)
13	GND
14	GND
15	ML1 (n)
16	AUX (p)
17	ML1 (p)
18	AUX (n)
19	GND
20	DP_PWR

## HDMI 連接器



針腳編號	19 pin 端，已連接訊號連接線
1	TMDS DATA 2+
2	TMDS DATA 2 SHIELD
3	TMDS DATA 2-
4	TMDS DATA 1+
5	TMDS DATA 1 SHIELD
6	TMDS DATA 1-
7	TMDS DATA 0+
8	TMDS DATA 0 SHIELD
9	TMDS DATA 0-
10	TMDS CLOCK+
11	TMDS CLOCK SHIELD
12	TMDS CLOCK-
13	CEC
14	Reserved (N.C. on device)
15	DDC CLOCK (SCL)
16	DDC DATA (SDA)
17	DDC/CEC Ground
18	+5 V POWER
19	HOT PLUG DETECT

## MHL 連接器



針腳編號	19 pin 端，已連接訊號連接線
1	N/C
2	CD_SENSE
3	N/C
4	N/C
5	TMDS_GND
6	N/C
7	MHL+
8	MHL_Shield
9	MHL-
10	N/C
11	TMDS_GND
12	N/C
13	N/C
14	N/C
15	CD_PULLUP
16	N/C
17	VBUS_CBUS_GND
18	VBUS
19	CBUS
2Shell	屏蔽

## 通用串列匯排流 (USB) 介面

本節提供顯示器可用的 USB 連接埠之相關資訊。

**註：**在 USB 下游連接埠（帶有  閃電圖示的連接埠）及 BC 1.2 相容裝置上最高 2A；在其他 3 個 USB 下游連接埠上最高 0.9 A。

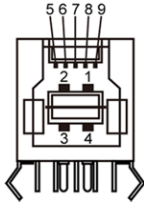
電腦具有下列 USB 連接埠：

- 2 個上游 - 底部
  - 4 個下游 - 2 個位於左側，2 個位於底部
- 充電連接埠 - 一個位於側蓋上（帶有  閃電圖示的連接埠）；若裝置相容 BC 1.2，則支援超高速充電功能。

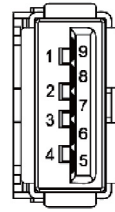
**註：**顯示器的 USB 連接埠只有在顯示器電源開啟或處於省電模式時才可運作。若關閉顯示器電源再加以開啟，則相連的周邊設備可能需經過幾秒鐘才能恢復正常功能。

傳輸速度	資料速率	耗電量
超高速 (SuperSpeed)	5 Gbps	4.5 W (各連接埠最大值)
高速 (Hi-Speed)	480 Mbps	2.5 W (各連接埠最大值)
全速 (Full speed)	12 Mbps	2.5 W (各連接埠最大值)

### USB 上游連接埠



### USB 下游連接埠



針腳編號	訊號名稱
1	VBUS
2	D-
3	D+
4	GND
5	StdB_SSTX-
6	StdB_SSTX+
7	GND_DRAIN
8	StdB_SSRX-
9	StdB_SSRX+
外殼	遮罩

針腳編號	訊號名稱
1	VBUS
2	D-
3	D+
4	GND
5	StdA_SSRX-
6	StdA_SSRX+
7	GND_DRAIN
8	StdA_SSTX-
9	StdA_SSTX+
外殼	遮罩

## 隨插即用功能

您可將顯示器安裝在任何支援隨插即用功能的電腦。顯示器會自動採用顯示資料頻道（DDC）通訊協定為電腦提供延伸顯示識別資料（EDID），使電腦可自行配置並將顯示器設定最佳化。大多數的顯示器安裝步驟皆會自動進行；若有需要，則可自行選擇其他設定。如需有關變更顯示器設定的詳細資訊，請參閱[顯示器操作](#)。


## LCD 顯示器品質與像素原則


在 LCD 顯示器的製造過程中，有一或多個像素保持不變狀態並非異常情況。這些像素難以肉眼察覺，但其並不會影響顯示器的品質或可用性。如需 Dell 顯示器品質與像素原則的詳細資訊，請造訪 <http://www.dell.com/support/monitors>。

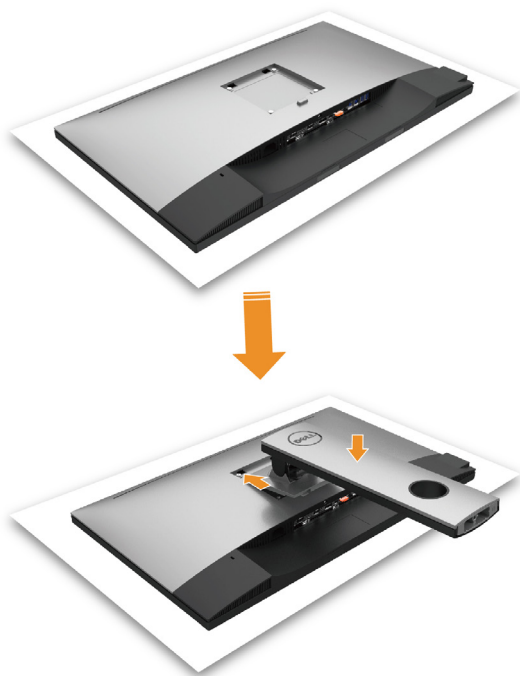
# 架設顯示器

## 安裝立座

 註：顯示器從工廠出貨時，已將立架和立座拆下。

 註：下列流程適用於預設立座。若是您購買任何其他立座，請參閱立座隨附的說明文件以進行設定。

 注意：將顯示器放置在平坦、清潔及柔軟的表面上，以避免刮傷顯示器面板。

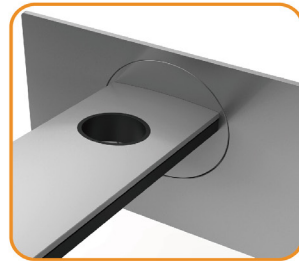


安裝顯示器底座：

- 1 取下螢幕保護蓋，並將螢幕正面朝下擺放。
- 2 將底座上方部位的兩個凸緣插入螢幕背面的溝槽。
- 3 按下立座，直至立座扣入定位。



- 固定底座基部，且三角形記號 ▲ 朝下。




- 將底座基部凸出的區塊對準底座上的配對插槽。
- 將底座基部區塊完全插入底座插槽中。





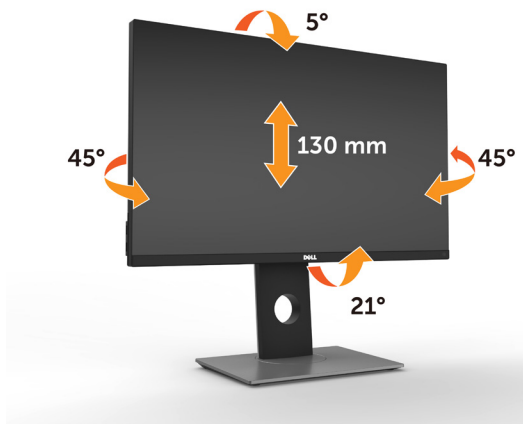
- 提起螺絲柄並順時針轉動。
- 完全鎖緊螺絲後，將螺絲柄平面摺入凹槽內。


## 使用傾斜、旋轉和垂直展開功能

 註：此步驟適用於含立座的顯示器。購買任何其他立座時，請參閱立座各自的架設指南，取得架設說明。

### 「傾斜 (Tilt)」、「旋轉 (Swivel)」及「垂直延伸 (Vertical Extension)」

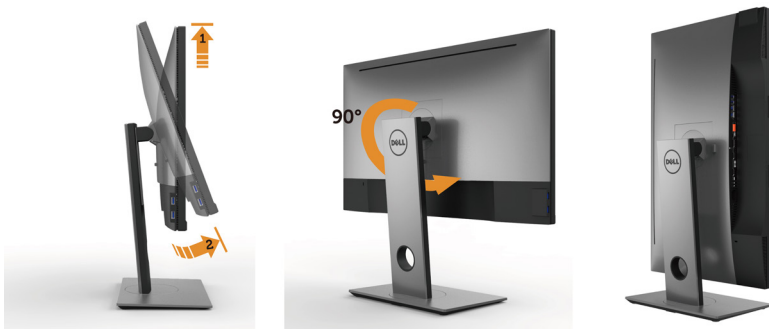
透過連接顯示器的立架，您可將顯示器傾斜至最舒適的觀賞角度。




 註：立座於顯示器原廠出貨時已經拆下。

### 旋轉顯示器

在您旋轉顯示器之前，您的顯示器應完全垂直伸展並完全傾斜以避免撞擊顯示器的底邊。




 註：欲在您的 Dell 電腦上使用顯示旋轉功能（風景與肖像檢視），您需要更新顯卡驅動程式（顯示器未隨附）。欲下載顯卡驅動程式，請至 [www.dell.com/support](http://www.dell.com/support) 並在下載區的視訊驅動程式找到最新的驅動程式。

 註：在肖像檢視模式中時，圖形密集的應用程式中效能可能會降低（3D 遊戲等。）


# 調整您系統的旋轉顯示設定

在旋轉您的顯示器之後，您必須完成下方程序以調整您系統的旋轉顯示設定。

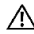
 **註：**若您使用非 Dell 電腦，您必須至顯卡驅動程式網站或您電腦製造商網站取得有關旋轉作業系統的資訊。

**欲調整旋轉顯示設定：**

- 1 請在桌面上按一下右鍵，然後按一下內容。
- 2 在設定分頁上，按一下進階。
- 3 若您使用 ATI 圖形卡，請選擇旋轉選項並設定偏好的旋轉。
- 4 若您使用 nVidia 圖形卡，請選擇 nVidia 選項，在左手列選擇 NVRotate，接著選擇偏好的旋轉。
- 5 若您使用 Intel® 圖形卡，請選擇 Intel 圖形選項，請點選圖形屬性，選擇旋轉選項，接著設定偏好的旋轉。

 **註：**若您未見旋轉選項或旋轉不正確，請至 [www.dell.com/support](http://www.dell.com/support) 並下載您圖形卡的最新驅動程式。

## 連接顯示器

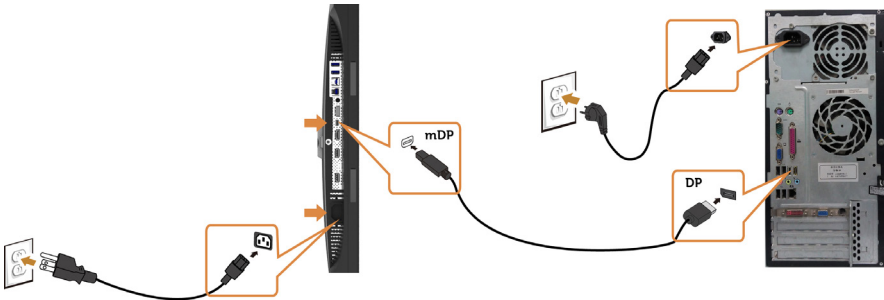
 **警告：**開始進行此章節的任何程序前，請遵循**安全說明**的指示。

將顯示器接至電腦：

- 1 關閉電腦電源。
- 2 將 mDP-DP/HDMI/USB 連接線連接至顯示器及電腦。  
(垂直延伸並讓螢幕完全傾斜，以配合纜線連線旋轉。請參閱**旋轉螢幕**。)
- 3 開啟螢幕。
- 4 在螢幕的 OSD 選單中選擇正確的輸入來源，然後開啟電腦電源。

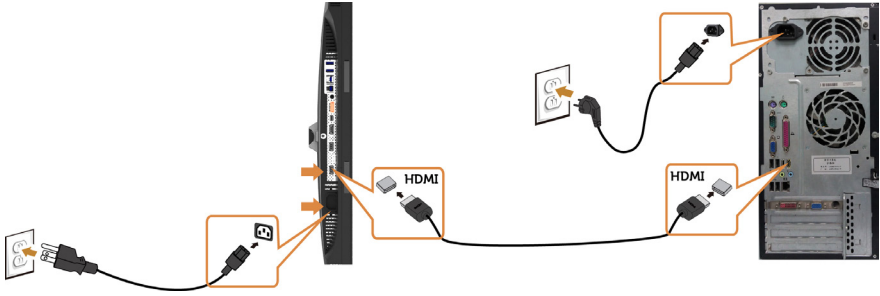
 **註：**UP2X16D 預設設定值為 DP 1.2。DP 1.1 繪圖卡可能無法正常顯示。  
請參閱「[產品問題 – 使用 DP 連接電腦時未顯示影像](#)」並變更預設設定值。

### 連接 DP (或 mDP) 纜線

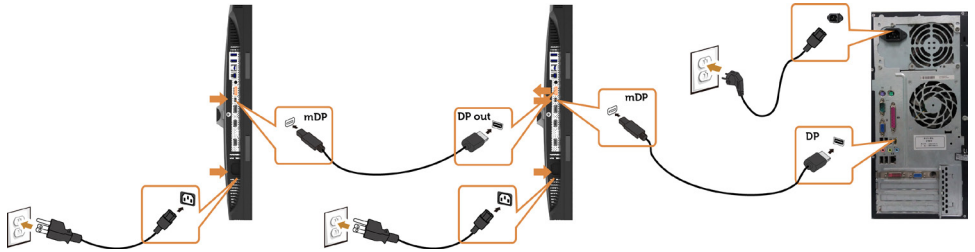



 **註：**預設為 DP 連接埠。請選擇螢幕的輸入來源以切換為 mDP。


## 連接 HDMI 纜線 (另售)



## 連接顯示器應用 DP (MST) 功能



 註：支援 DP MST 功能。要使用此功能，您的 PC 圖形卡必須保證 DP 1.2 的 MST 選項。

 註：使用 DP 輸出接頭時請拔除橡膠塞。

## 連接 USB 連接線


完成連接 DP 轉 mDP 連接線後，請參閱以下程序將 USB 3.0 連接線連接至電腦，即可完成顯示器設定：

### 1 a. 連接一部電腦

將上游 USB 3.0 連接埠 (隨附連接線) 接至電腦上合適的 USB 3.0 連接埠。

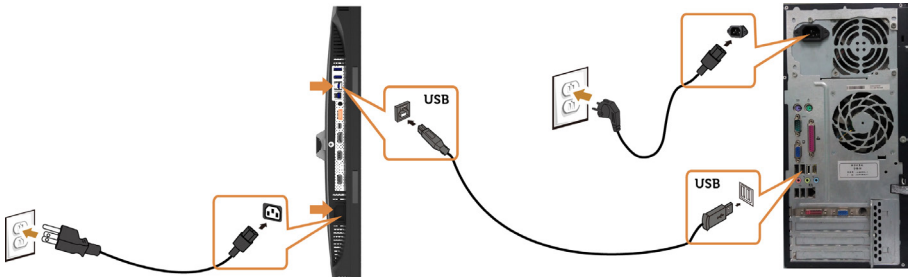
### b. 連接兩部電腦

連接上游 USB 3.0 連接埠至兩部電腦上的 USB 3.0 連接埠。接著使用 OSD 功能表選擇兩個 USB 上游來源和輸入來源。請參閱 [USB 選擇開關](#)。

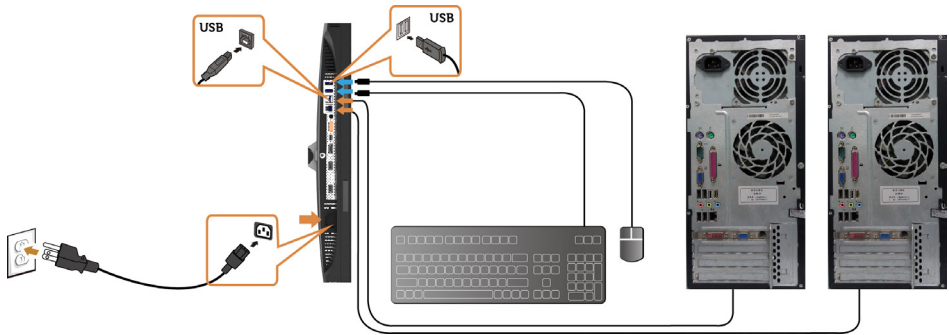
 註：連接兩部電腦至螢幕時，可從 OSD 功能表變更 USB 選項設定，將螢幕的鍵盤與滑鼠 USB 下游連接埠指定為兩部電腦的不同輸入訊號。(請參閱 [USB 選項](#) 了解詳細資訊)

### 2 將 USB 3.0 周邊裝置接至顯示器上的下游 USB 3.0 連接埠。

3 請將電腦與顯示器的電源線插入鄰近插座。



a. 連接一部電腦



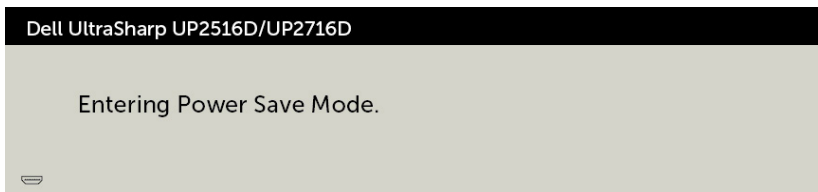
b. 連接兩部電腦

4 打開顯示器與電腦。

若顯示器出現影像，就代表安裝已經完成。若未顯示影像，請參閱[疑難排解](#)。

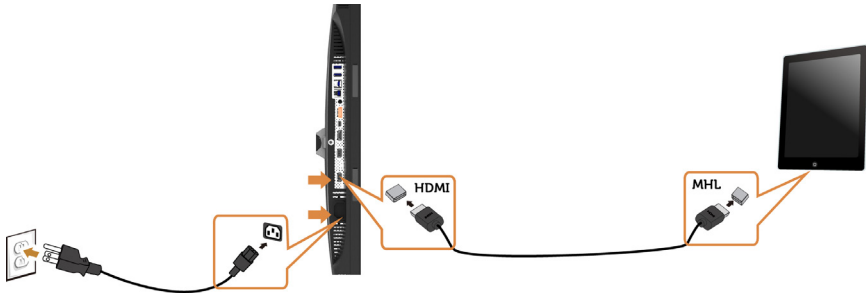
## 使用行動高畫質連結 (MHL) 技術

- 註：本顯示器具備 MHL 就緒能力。
- 註：僅使用 MHL 認證的連接線，以及支援 MHL 輸出的來源裝置，才能使用 MHL 功能。
- 註：某些 MHL 來源裝置可能需要幾秒鐘或更久的時間（依 MHL 來源裝置而定），才能輸出影像。
- 註：顯示器會在連接的 MHL 來源裝置進入待機模式時，顯示出黑色畫面或下列訊息（依 MHL 來源裝置的輸出方式而定）。



請執行下列步驟，以啟用 MHL 連線：

- 1 將顯示器的電源連接線插入附近的 AC 電源插座。
- 2 使用具備 MHL 認證的連接線，將 MHL 來源裝置上的（微型）USB 連接埠，連接至顯示器上的 HDMI (MHL) 連接埠（請參閱[底視圖](#)以瞭解詳情）。
- 3 開啟顯示器及 MHL 來源裝置。




- 4 使用 OSD 功能表，選擇 HDMI (MHL) 做為顯示器的輸入源（請參閱[使用螢幕顯示 \(OSD\) 功能表](#)以瞭解詳情）。
- 5 若顯示器未顯示出任何影像，請參閱[行動高畫質連結技術 \(MHL\) 專屬問題](#)。


## 整理連接線



在將所有必要的 接線接到電腦和顯示器之後（接方法請閱[連接顯示器](#)）如上所示將所有 接線整 妥當。

# 拆除顯示器立座

 注意：為避免移除底座時刮傷 LCD 螢幕，請確定顯示器放置於乾淨柔軟的表面上。

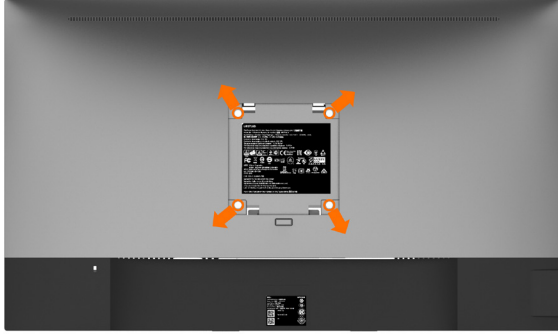
 註：下列流程適用於預設立座。若是您購買任何其他立座，請參閱立座隨附的說明文件以進行設定。


拆下立座：

- 1 請將顯示器放置在軟布或軟墊上。
- 2 按住底座卸除按鈕。
- 3 將底座提起，自顯示器移除。




## 壁掛安裝（選擇性）



 註：使用 M4 x 10 mm 螺絲，將顯示器與牆壁裝設套件連接。

請參考 VESA 相容牆壁裝設套件隨附的指示說明。

- 1 將顯示器放在平穩的桌面，並加墊軟布或墊子。
- 2 拆下立座。
- 3 使用十字螺絲起子拆除固定塑膠蓋的四顆螺絲。
- 4 將壁掛套件-的壁掛架安裝至顯示器。
- 5 遵照壁掛套件隨附的說明書將顯示器安裝至牆壁。


 註：僅限搭配名列 UL 或 CSA 或 GS 標準的壁掛式托架使用，且最小重量/承載重量為 4.10 kg (UP2516D)/4.56 kg (UP2716D)。



# 顯示器操作

---

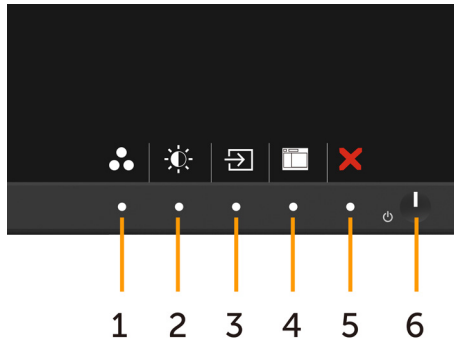
## 開啟顯示器電源

按下  按鈕以開啟顯示器。



## 使用前面板控制項目

使用顯示器前方的控制按鈕，調整顯示之影像的特性。在您使用這些按鈕調整控制項目時，OSD 會在特性變更時顯示特性的數值。

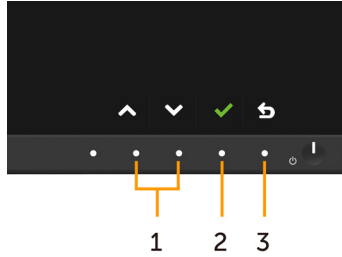






下表為前面板按鈕的說明：

前-面板按鈕	說明
1  捷徑鍵： 預設模式	使用此按鈕可從預設色彩模式清單中進行選擇。
2  Shortcut key (捷徑鍵)/Brightness(亮度)/ Contrast(對比度)	使用此按鈕可直接進入Brightness/Contrast (「亮度/對比度」)功能表。
3  捷徑鍵： 輸入來源	使用本按鈕從輸入來源清單中選擇。
4  功能表	使用此按鈕可啟動螢幕顯示 (OSD) 並選取 OSD 中的 選項。 請參閱 <a href="#">進入功能表系統</a> 。
5  離開	使用此按鈕可返回主功能表或退出 OSD 主功能表。
6  Power( 電源 ) ( 附電源指示燈 )	使用 <b>Power( 電源 )</b> 按鈕開啟與關閉顯示器。 白色 LED 表示顯示器已開啟，功能正常。 亮白色 LED 表示 DPMS 省電模式。

# 前-面板按鈕

使用顯示器前方的按鈕可調整影像設定。




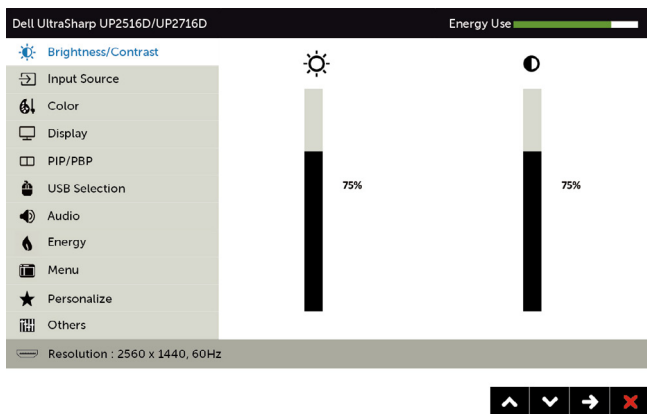
前-面板按鈕	說明
1   向上 向下	使用向上（升高）和向下（降低）按鍵可調整 OSD 功能表中的項目。
2  確定	使用確定按鍵可確認所選項目。
3  返回	使用返回按鍵可回到上一層功能表。









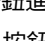

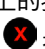
# 使用螢幕顯示（OSD）功能表

## 進入功能表系統

 註：若移至另一層 OSD 功能表、退出 OSD 功能表或等候 OSD 功能表消失，則顯示器將自動儲存您使用 OSD 功能表所作的任何變更。

- 1 按下  按鈕可啟動 OSD 功能表並顯示主功能表。

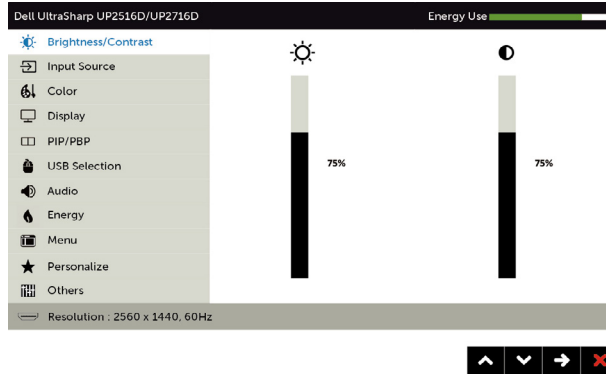


- 2 按下  和  按鈕可在選項之間移動。在不同圖示之間移動時，選項名稱會反白。
- 3 按一下  或  按鈕可啟動反白的選項。
- 4 按下  和  按鈕可選取所需參數。
- 5 按下  按鈕進入滑桿，然後使用  或  按鈕即可變更功能表上的指標。
- 6 按一下  按鈕可返回主功能表以選擇其他選項，或按兩下／三下  按鈕退出 OSD 功能表。



## 亮度／對比度

使用此功能表可啟動亮度／對比度調整功能。



## 亮度

可調整背光的明亮度（最低為 0；最高為 100）。

按下 按鈕可調高亮度。

按下 按鈕可調低亮度。

註：開啟動態對比，即會停用亮度手動調整功能。

## 對比度

請先調整亮度，並只在需要進一步調整時再調整對比度。

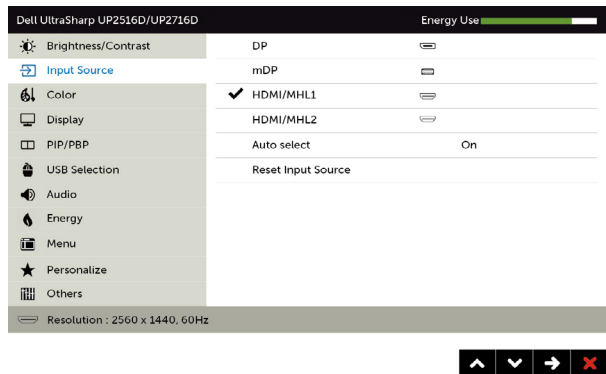
按下 按鈕可增加對比度，按下 按鈕則降低對比度（0 到 100）。





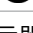
利用對比度可調整顯示器影像的明暗差異。



## 輸入來源

使用 Input Source（輸入來源）功能表可選擇連接至顯示器的各種影像輸入。

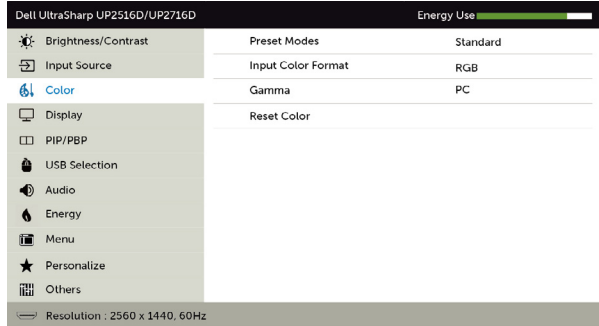


圖示	功能表與子功能表	說明
	DP	若使用 DP 連接線連接電腦與顯示器。 按下  選擇 DP 輸入來源。
	mDP	若使用 mDP 連接線連接電腦與顯示器。 按下  選擇 mDP 輸入來源。
	HDMI (MHL) 1	若使用 HDMI (MHL) 1 連接線連接電腦與顯示器。 按下  選擇 HDMI (MHL) 1 輸入來源。
	HDMI (MHL) 2	若使用 HDMI (MHL) 2 連接線連接電腦與顯示器。 按下  選擇 HDMI (MHL) 2 輸入來源。
	自動選擇	使用  選擇自動選擇，螢幕會掃描可用的輸入來源。
	重設輸入來源	將顯示器的輸入來源重設為原廠預設值。



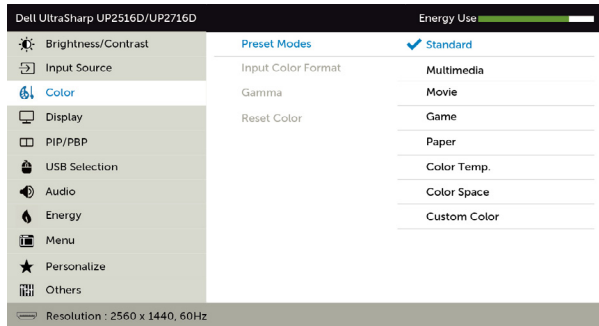
## 色彩

使用色彩功能表調整色彩設定模式。

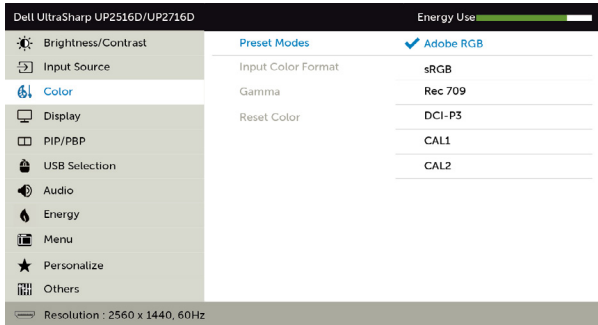


## 預設模式

您可在選擇預設模式時，從清單中選擇標準、多媒體、電影、遊戲、紙張、色溫、色彩空間或自訂色彩。





- **標準**：預設色彩設定。此為預設模式。
- **多媒體**：適用於多媒體應用。
- **電影**：適用於電影。
- **遊戲**：適用於多數遊戲應用。
- **紙張**：載入適合觀看文字的亮度及清晰度設定。混合文字背景以模擬紙張媒體，且不會影響彩色影像。僅適用於 RGB 輸入格式。
- **Color Temp.(色溫)**：滑桿設定為 5,000K 時，螢幕會以紅／黃色調呈現較暖和的感覺；滑桿設定為 10,000K 時，螢幕會以藍色色調呈現較冷冽的感覺。
- **Color Space(色彩空間)**：可選擇色彩空間：**Adobe RGB**、**sRGB**、**Rec709**、**DCI-P3**、**CAL1**、**CAL2**。


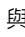


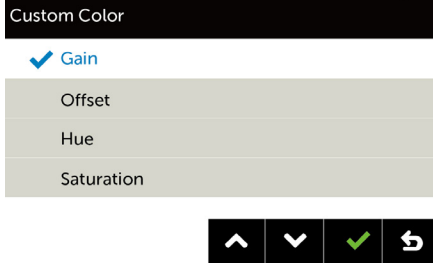
- **Adobe RGB**：此模式相容於 Adobe RGB（100% 覆蓋率）。
- **sRGB**：模擬 100% sRGB。
- **Rec 709**：此模式與 100% Rec 709 標準相符。
- **DCI-P3**：此模式可重現 98% 的 DCI-P3 數位電影院色彩標準。
- **CAL1/CAL2**：使用者以 Dell Ultrasharp 色彩校正軟體或其他 Dell 核准的軟體，校正預設模式。Dell Ultrasharp 色彩校正軟體搭配 X-rite 色彩校正器 i1Display Pro 使用。i1Display Pro 可從 Dell Electronics, Software and Accessories 網站購買。

**註**：sRGB、Adobe RGB、Rec 709、DCI-P3、CAL1 及 CAL2 的準確度已依據 RGB 輸入色彩格式最佳化。

**註**：Factory Reset(原廠值重設)功能將清除 CAL1 與 CAL2 內所有校正過的資料。

- **Custom Color(自訂色彩)**：可手動調整色彩設定。按下  和  按鈕可調整紅色、綠色及藍色數值，建立自訂的預設色彩模式。

使用  與  按鈕選擇增益、位移、色調、飽合度。



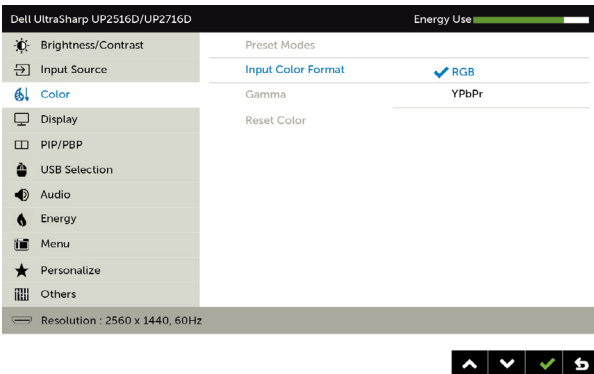
- **Gain(增益)**：選擇此選項可調整輸入 RGB 訊號增益等級（預設值為 100）。
- **Offset(位移)**：選擇此選項可調整 RGB 黑階位移值（預設值為 50），控制顯示器的基準色彩。
- **Hue(色調)**：選擇此選項可個別調整RGBCMY色調值（預設值為 50）。
- **Saturation(飽和度)**：選擇此選項可個別調整RGBCMY飽和度值（預設值為 50）。

### 輸入色彩格式

可設定為下列影像輸入模式：

**RGB**：如果您的顯示器是使用 HDMI 連接線連接電腦或 DVD 播放器，或使用 HDMI, mDP-DP, MHL 連接線連接 MHL 裝置時，請選擇此選項。

**YPbPr**：若您的 DVD 播放器僅支援 YPbPr 輸出，則選擇此選項。



### Gamma

可將 Gamma 設定為 PC 或 MAC。

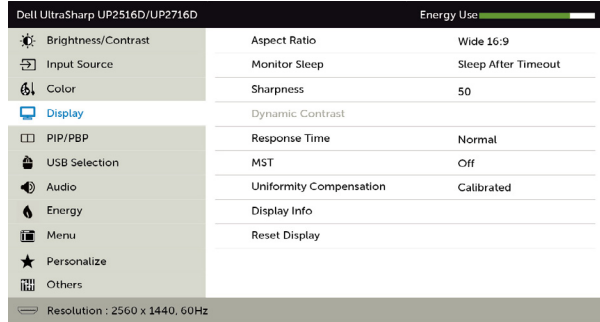


## 重設色彩

將顯示器的色彩重設為原廠預設值。

## 顯示

使用顯示設定調整影像。



## 長寬比

將影像比例調整成 **Wide 16:9 (寬螢幕 16:9)**、**4:3** 或 **1:1**。

Monitor Sleep  
(顯示器休眠)

逾時後睡眠：螢幕將在逾時後進入睡眠模式。  
永不：螢幕永不進入睡眠模式。

## 銳利度

銳化或柔化影像。  
使用 或 可調整銳利度範圍為「0」至「100」。

## 動態對比

可增加對比度等級，提供更銳利、更詳盡的影像品質。  
按下 按鈕來選擇「開啟」或「關閉」動態對比。  
註：若選擇遊戲模式或電影模式，則動態對比可提供較高的對比。

## 反應時間

您可將回應時間設定為正常或快速。

## MST

DP Multi Stream Transport，設為 ON 可啟用 MST (DP 輸出)，設為 OFF 可停用 MST 功能。

Uniformity Compensation  
(均勻度補償)

選擇螢幕亮度與色彩均勻度補償設定。已校正為預設的原廠校正設定。  
**Uniformity Compensation(均勻度補償)**功能可對照中心調整螢幕不同的區域，使整個螢幕上的亮度與色彩均勻一致。

Display Info  
(顯示器資訊)

顯示器目前的設定。

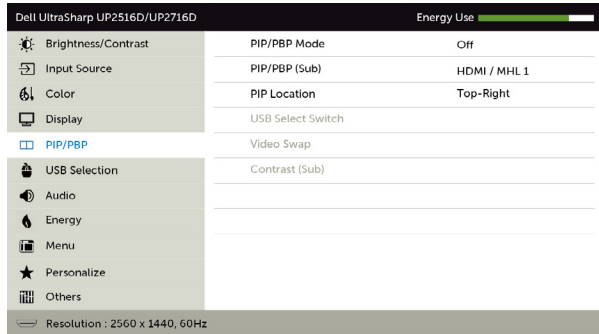
## 重設顯示

將顯示還原成原廠預設值。



## PIP/PBP

此功能會用一個視窗顯示另一個輸入來源的影像。因此可同時觀賞不同來源的兩個影像。



主視窗	子 - 視窗			
	DP	mDP	HDMI/MHL1	HDMI/MHL2
DP	X	√	√	√
mDP	√	X	√	√
HDMI/MHL1	√	√	X	√
HDMI/MHL2	√	√	√	X

註：使用 PIP/PBP 功能時，將停用 DP MST (Daisy Chain) 功能。

## PIP/PBP 模式

調整 PBP (雙畫面) 型號為 PIP Small、PIP Large、PBP Aspect Ratio 或 PBP Fill。您可選擇 Off 以停用此功能。

PIP	PBP Aspect Ratio	
I	I	II
PBP Full		off
I	II	I

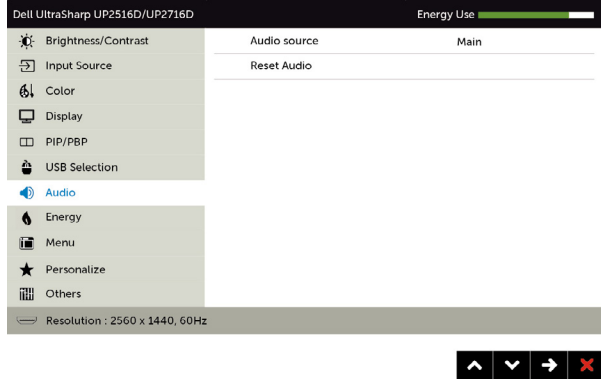
## PIP/PBP (子)

選擇可連接您螢幕並供 PIP/PBP 子視窗使用的不同視訊訊號。

圖示	功能表與子功能表	說明
	PIP 位置	選擇 PIP 子視窗位置。 使用  或  瀏覽，並使用  選擇左上、右上、右下或左下。
	USB 選擇開關	選擇切換 PBP 模式中的 USB 上游來源。
	視訊切換	切換主要及子視訊。
	對比 (子)	變更子視訊的對比設定。
	USB 選項	<p>從清單中選擇 USB 上游訊號：DP、mDP、HDMI 及 MHL。因此螢幕的 USB 下游連接埠 (如鍵盤與滑鼠) 皆可在連接電腦至其中一個上游連接埠時由目前的輸入訊號使用。</p> <p>顯示器和 USB 上游連接埠連線皆可透過選擇輸入來源功能變更。</p> <p>當您只使用一個上游連接埠時，將啟用連接的上游連接埠。</p>
		<p><b>註：</b>為防止資料受損或遺失，變更 USB 上游連接埠之前，請確定連接螢幕 USB 上游連接埠的電腦未使用任何 USB 儲存裝置。</p>
USB 1	使用  表示 USB 1 的輸入訊號。	
USB 2	使用  表示 USB 2 的輸入訊號。	



## 音訊



## 音訊源

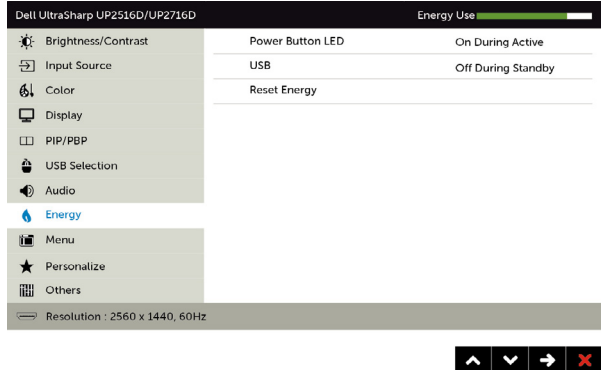
允許您設定主視窗或子視窗的音訊來源。

## 重設音訊

選擇此選項將復原至預設的音訊。



## 能源



## Power 電源按鈕 LED

可設定電源燈的狀態以節省電力。

## USB

允許您在顯示器待命模式中啟用或停用 USB 功能。

**註：**待命模式底下的「USB 啟動/關閉 (USB ON/OFF)」功能只有在拔下 USB 上游連接線時才可以使用。插入 USB 上游連接線時，此功能將會以灰色顯示。

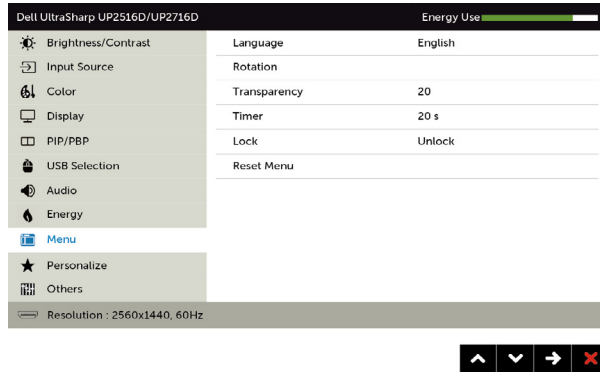
## 重設電能

選擇此選項將復原至預設的電力設定。



## 功能表設定

選擇此選項以調整 OSD 設定值，例如 OSD 的語言、功能表顯示在畫面上的持續時間等。



## 語言

設定 OSD 顯示語言，共可選擇八種語言：  
（英文、西班牙文、法文、德文、巴西葡萄牙文、俄文、簡體中文、日文）。

## 旋轉

將 OSD 逆時鐘旋轉 90 度。您可以依據您的顯示旋轉調整功能表。

## 透明度

選擇本選項，並使用 和 （最小值 0 / 最大值 100）變更功能表的透明度。

## 計時器

OSD 持續時間：可設定按下按鈕後 OSD 持續顯示的時間長度。

使用 和 按鈕可調整滑桿（1 秒為單位），範圍為 5 到 60 秒。

## 鎖定

控制使用者對調整項目的存取能力。選擇鎖定時，使用者無法進行任何調整。所有按鈕皆會鎖定。

**註：**Lock（鎖定）功能 – 軟鎖（透過 OSD 功能表）或硬鎖（按住結束按鈕持續 6 秒）

Unlock（解鎖）功能 – 僅限硬鎖（按住結束按鈕持續 6 秒）

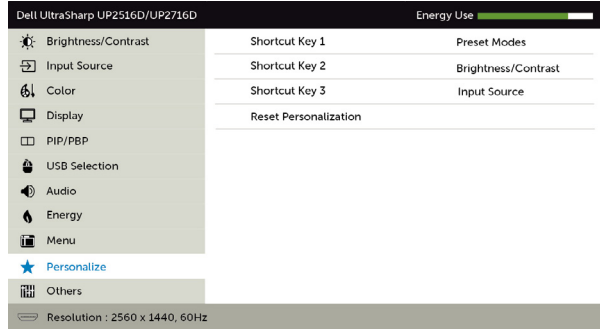
## 重設功能表

將功能表設定還原成原廠預設值。



## 個人化

從預設模式、亮度/對比、輸入來源、長寬比、旋轉、PIP/PBP 模式、USB 選擇開關或視訊切換選擇，然後設為捷徑鍵。

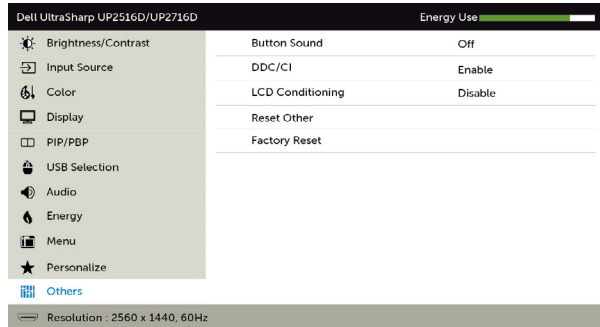


## 重設個人化

將捷徑鍵設定還原成原廠預設值。



## 其他設定



選取此選項可調整 DDC/CI、LCD 調適等 OSD 設定。

Button Sound  
(按鈕聲)

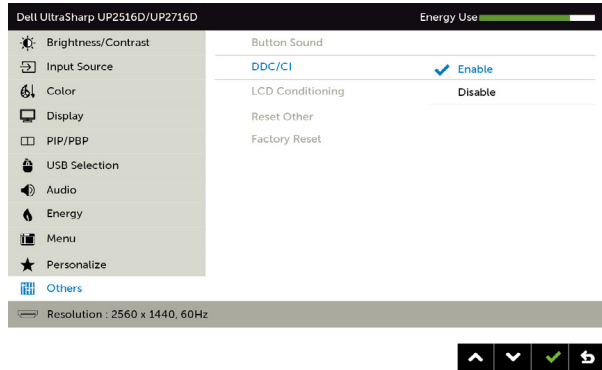
每次選擇功能表內的新選項時，顯示器都會發出嗶聲。此功能可啟用或停用音效。

## DDC/CI

您可透過 DDC/CI（顯示資料頻道／指令介面）使用電腦軟體調整顯示器設定。

選取**停用**可關閉此功能。

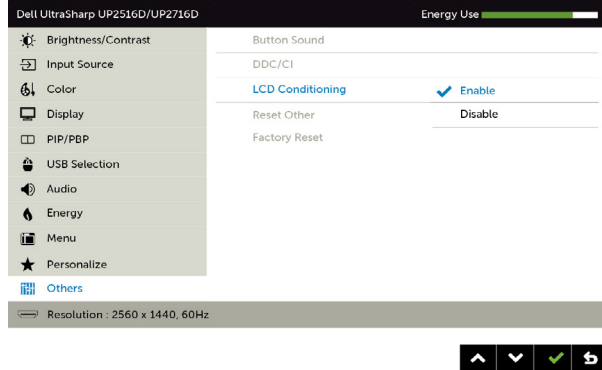
啟用此功能將可獲得最佳的使用者體驗，並讓顯示器發揮最佳效能。



## LCD 調適

可協助減少不常見的的影像殘留情況。

此程序所需的執行時間視影像殘留程度而定。選取**啟用**可啟動程序。



## 重設其他

將 DDC/CI 等其他設定還原成原廠預設值。

## 原廠值重設

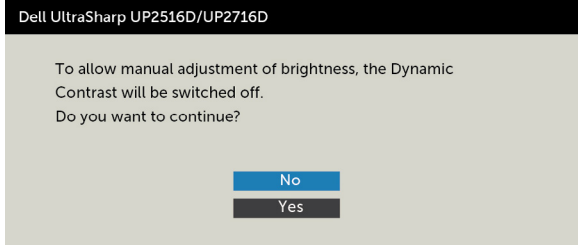
將所有 OSD 設定還原成原廠預設值。



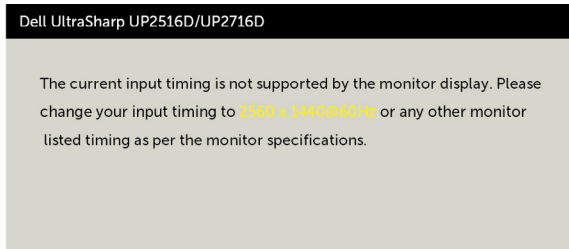
註：本顯示器具有內建的功能，可自動校正亮度，以補償 LED 老化。

# OSD 警告訊息

啟用動態對比功能（在這些預設模式下：遊戲或電影）時，即停用手動亮度調整功能。

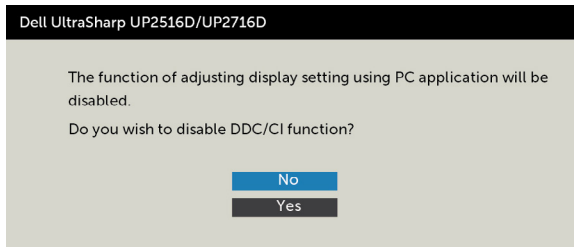


若顯示器未支援特定解析度模式，則會出現下列訊息：

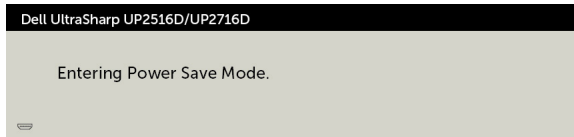


此訊息代表顯示器無法與來自電腦的輸入訊號同步。請參閱[顯示器規格](#)，瞭解本顯示器可處理的水平與垂直頻率範圍。建議的模式為 2560 x 1440。

DDC/CI 功能停用前，會出現下列訊息。



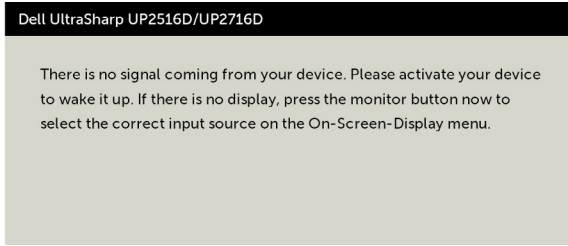
顯示器進入省電模式時，會出現下列訊息：



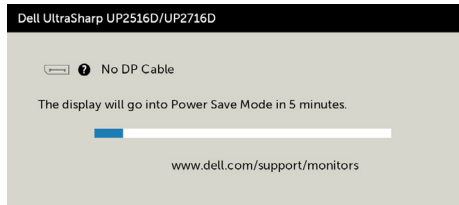
啟動電腦並喚醒顯示器，以進入 OSD。



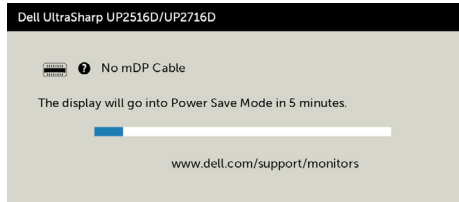
若按下電源按鈕以外的任一按鈕，則會依據您所選擇的輸入來源，出現下列其中一種訊息：



若選擇DP或 mDP 或HDMI/MHL 1或HDMI/MHL 2 輸入，但未連接對應的連接線，將會出現如下所示的浮動對話方塊。



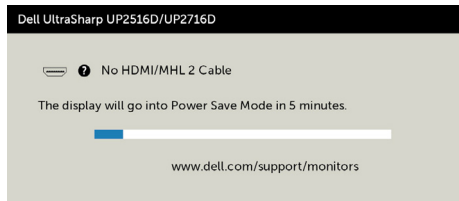
或



或



或



請參閱疑難排解，瞭解更多資訊。

# 疑難排解

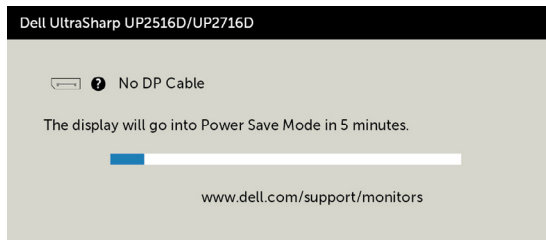
**⚠ 警告：**開始進行此章節的任何程序前，請遵循**安全說明**的指示。

## 自我測試

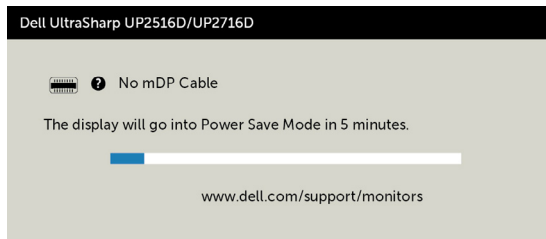
您的顯示器提供自我測試功能，可檢查顯示器是否正常運作。若已正確連接顯示器與電腦，但畫面仍為黑暗，則請依照下列步驟執行顯示器自我測試：

- 1 關閉電腦與顯示器的電源。
- 2 拔除電腦後側的顯示器連接線。為了確保自我測試正常運作，請拔除電腦後側的數位和類比連接線。
- 3 開啟顯示器電源。

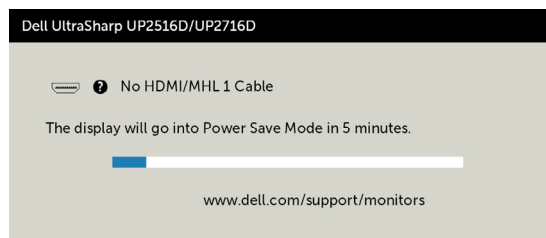
若顯示器未偵測到影像訊號，且運作正常，則會在畫面上（在黑色背景上）出現浮動對話方塊。在自我測試模式下，電源 LED 指示燈會亮起白色。此外，下列其中一項對話會持續在畫面上捲動，視所選的輸入訊號而定。



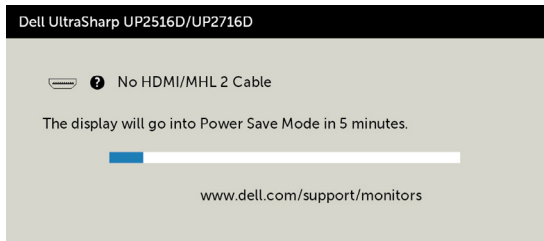
或



或



或



- 4 若系統運作正常，但影像訊號線拔除或受損時亦會出現此方塊。
- 5 關閉顯示器電源，然後重新接上影像訊號線，接著開啟電腦及顯示器的電源。

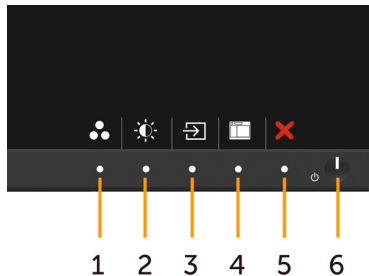
完成上一個步驟後，若顯示器畫面依舊空白，則請檢查影像控制器與電腦，而非顯示器，因為顯示器運作正常。

## 內建診斷

您的顯示器內建診斷工具，可協助判別您所遭遇的螢幕異常現象是否為顯示器內部問題，或是電腦與繪圖卡的問題。



**註：**僅可在拔除影像訊號線，且顯示器進入自我測試模式後，才可執行內建診斷功能。



執行內建診斷：

- 1 確保螢幕清潔（螢幕表面無灰塵）。
- 2 拔除電腦或顯示器背後的影像訊號線。顯示器接著會進入自我測試模式。
- 3 同時按住前面板上的按鈕 1 及按鈕 4，持續 2 秒。即會出現灰色畫面。
- 4 仔細檢查畫面是否有異常。
- 5 再次按下前面板上的**按鈕 4**。畫面顏色即會變成紅色。
- 6 檢查畫面是否異常。
- 7 重複步驟 5 及 6，在綠色、藍色、黑色及白色畫面下檢查顯示器。

白色畫面出現後，即代表測試完成。若要離開，再次按下按鈕 4。

若您在內建診斷工具協助下，未發現任何螢幕異常，則代表顯示器運作正常。檢查繪圖卡及電腦。

# 一般問題

下表中的資訊，列出您可能遭遇的顯示器一般問題以及可行的解決方法：

一般症狀	遭遇的問題	可行解決方案
無影像（電源 LED 熄滅）	無畫面	<ul style="list-style-type: none"><li>• 確保影像訊號線已經正確且穩固地連接顯示器及電腦。</li><li>• 使用其他電氣設備，確認電源插座是否正常運作。</li><li>• 確保完全按下電源按鈕。</li><li>• 確保透過<b>輸入來源</b>功能表，選擇正確的輸入來源。</li></ul>
無影像 / 電源 LED 亮起	無畫面或無亮度	<ul style="list-style-type: none"><li>• 透過 OSD 提升亮度及對比度控制項目。</li><li>• 執行顯示器的自我測試功能，進行檢查。</li><li>• 檢查影像訊號線的接頭是否有彎曲或受損的針腳。</li><li>• 執行內建診斷。</li><li>• 確保透過<b>輸入來源</b>功能表，選擇正確的輸入來源。</li></ul>
像素遺失	LCD 螢幕出現斑點	<ul style="list-style-type: none"><li>• 持續開關電源。</li><li>• 像素永久遺失屬於 LCD 技術的自然瑕疵。</li><li>• 如需更多有關 Dell 顯示器品質與像素原則的資訊，請瀏覽 Dell 支援網站：<a href="http://www.dell.com/support/monitors">http://www.dell.com/support/monitors</a>。</li></ul>
像素固定不變	LCD 螢幕出現亮點	<ul style="list-style-type: none"><li>• 持續開關電源。</li><li>• 像素永久遺失屬於 LCD 技術的自然瑕疵。</li><li>• 如需更多有關 Dell 顯示器品質與像素原則的資訊，請瀏覽 Dell 支援網站：<a href="http://www.dell.com/support/monitors">http://www.dell.com/support/monitors</a>。</li></ul>
亮度問題	影像過暗或過亮	<ul style="list-style-type: none"><li>• 將顯示器重設成原廠設定。</li><li>• 利用 OSD 調整亮度與對比度。</li></ul>
安全相關問題	明顯冒煙或火花	<ul style="list-style-type: none"><li>• 請勿執行任何疑難排解步驟。</li><li>• 請立即聯絡 Dell。</li></ul>
週期性問題	顯示器故障出現與消失	<ul style="list-style-type: none"><li>• 請確定連接顯示器與電腦的視訊連接線已正確連接並固定。</li><li>• 將顯示器重設為出廠設定值。</li><li>• 執行顯示器自我測試功能檢查，並確定自我測試模式中是否也出現週期性問題。</li></ul>
色彩遺失	影像色彩遺失	<ul style="list-style-type: none"><li>• 執行顯示器自我測試。</li><li>• 請確定連接顯示器與電腦的視訊連接線已正確連接並固定。</li><li>• 檢查視訊連接線接頭針腳是否有彎曲或斷裂。</li></ul>

一般症狀	遭遇的問題	可行解決方案
色彩錯誤	影像色彩不佳	<ul style="list-style-type: none"> <li>• 依據您的應用方式，在色彩功能表 OSD 中變更預設模式的設定。</li> <li>• 在自訂中調整 R/G/B 值。色彩功能表 OSD 中的色彩。</li> <li>• 在進階設定 OSD 中將輸入色彩格式變更為 PC RGB 或 YPbPr。</li> <li>• 執行內建診斷。</li> </ul>
顯示器長時間顯示同一張靜態影像後，出現影像殘留現象	畫面上出現靜態影像的輕微殘影	<ul style="list-style-type: none"> <li>• 使用電源管理功能，以便在不使用顯示器時加以關閉（詳細資訊請參閱<a href="#">電源管理模式</a>）。</li> <li>• 此外，請使用不停變化的螢幕保護程式。</li> </ul>

## 產品特定問題

特定症狀	遭遇的問題	可行解決方案
畫面影像過小	影像置中於螢幕，但未填滿整個可視區域	<ul style="list-style-type: none"> <li>• 檢查顯示設定 OSD 中的長寬比設定。</li> <li>• 將顯示器重設成原廠設定。</li> </ul>
無法使用前面板按鈕調整顯示器設定	螢幕未出現 OSD	<ul style="list-style-type: none"> <li>• 關閉顯示器電源，拔除再重新接上電源線，接著開啟顯示器電源。</li> <li>• 檢查 OSD 是否鎖定。若有鎖定，請按住電源按鈕 6 秒鐘便可解鎖。請參見<a href="#">螢幕鎖定</a>。</li> </ul>
按下控制鈕時無輸入訊號	無畫面，指示燈亮白色。	<ul style="list-style-type: none"> <li>• 請檢查訊號來源。請移動滑鼠或按下鍵盤上任一鍵，以確定電腦不在省電模式中。</li> <li>• 請檢查訊號連接線是否正確連接，如有需要請重新插入訊號線。</li> <li>• 將電腦或視訊放映機重新啟動。</li> </ul>
畫面未填滿整個螢幕	畫面未填滿整個螢幕的高度或寬度	<ul style="list-style-type: none"> <li>• 由於 DVD 有不同的視訊格式（畫面比例），因此顯示器可以全螢幕播放影像。</li> <li>• 執行內建診斷。</li> </ul>
在使用 DP 連接 PC 時無影像	黑色畫面	<ul style="list-style-type: none"> <li>• 請確認您的顯示卡認證的 DP 標準為何 (DP1.1a 或 DP1.2)。下載並安裝最新的顯示卡驅動程式。</li> <li>• 某些 DP1.1a 顯示卡無法支援 DP1.2 顯示器。前往 OSD 功能表，在輸入來源選項下，按住 DP 選擇鍵約 8 秒，將螢幕設定從 DP 1.2 變更為 DP 1.1a。</li> </ul>

# 行動高畫質連結技術 (MHL) 的專屬問題

特定症狀	遭遇的問題	可行解決方案
MHL 介面無法正常運作	顯示器無法顯示出 MHL 裝置的影像	<ul style="list-style-type: none"><li>• 確認您的 MHL 連接線及 MHL 裝置具備 MHL 認證。</li><li>• 檢查您的 MHL 裝置是否已開啟。</li><li>• 確認您的 MHL 裝置非處於待機模式。</li><li>• 檢查實體 MHL 連接線與 OSD 功能表上選擇的輸入源相符：HDMI (MHL)。</li><li>• 在連接 MHL 連接線之後，等候 30 秒，因為某些 MHL 裝置需要較長的復原時間。</li></ul>

# 附錄

## 安全指示

若顯示器的邊框會反光，請注意顯示器放置的位置，因為周圍光源及其他亮面材質對邊框造成的反射可能會造成視覺干擾。

**⚠ 警告：**若進行非本說明書所述之控制、調整或程序，可能會暴露於電擊、電氣危害及/或機械危害之中。

如需安全說明的資訊，請參閱安全、環境及法規資訊 (SERI)。

## FCC 聲明（僅限美國）及其他法規資訊


如需 FCC 聲明及其他法規資訊，請參閱法規遵循網站 [dell.com/regulatory\\_compliance](http://dell.com/regulatory_compliance)。

## RoHS 聲明（僅針對台灣）

單元	限用物質及其化學符號					
	鉛 (Pb)	汞 (Hg)	鎘 (Cd)	六價鉻 (Cr <sup>+6</sup> )	多溴聯苯 (PBB)	多溴二苯醚 (PBDE)
機箱/檔板/支架	—	○	○	○	○	○
電路板組件	—	○	○	○	○	○
FP顯示螢幕	—	○	○	○	○	○
電線/連接器	—	○	○	○	○	○
電源設備	—	○	○	○	○	○
喇叭/麥克風	—	○	○	○	○	○
配件	—	○	○	○	○	○

備考1. “○” 係指該項限用物質之百分比含量未超出百分比含量基準值。  
備考2. “—” 係指該項限用物質為排除項目。

# 聯絡 Dell

 註：若無可用的網際網路連線，則可在購買發票、裝貨單、帳單或 Dell 商品目錄上找到聯絡資訊。

Dell 提供多種線上及電話支援與服務方式。服務適用性因國家及產品而異，且並非所有地區皆提供所有服務。

要取得顯示器線上支援說明：

請造訪 [www.dell.com/support/monitors](http://www.dell.com/support/monitors)。

關於銷售、技術支援或客服的問題，請洽詢Dell：

- 1 前往 [www.dell.com/support](http://www.dell.com/support)。
- 2 在頁面左上角的選擇國家／區域下拉式清單中，確認您所在的國家或區域。
- 3 按一下國家下拉式清單旁的與我們聯絡。
- 4 視需要選擇適當的服務或支援的連結。
- 5 選擇您方便與Dell聯絡的方式。

## 安裝您的顯示器

### 將顯示解析度設定為 2560 x 1440 (最大)

若想獲得最佳效能，請執行下列步驟將顯示解析度設定為 2560 x 1440 像素：

在Windows Vista、Windows 7、Windows 8或Windows 8.1中：

- 1 在 Windows 8 或 Windows 8.1 中選擇桌面互動磚，以切換成傳統桌面。
- 2 選取螢幕解析度標籤。
- 3 從螢幕解析度下拉清單中點選 **2560 x 1440**。
- 4 點選「確定」。


在Windows 10中：

- 1 在桌面上按一下右鍵，然後按一下顯示器設定。
- 2 按一下**進階顯示設定**。
- 3 點選螢幕解析度下拉式清單，再選擇 **2560 x 1440**。
- 4 按一下**套用**。

如果找不到建議的解析度選項，必須更新您的繪圖卡驅動程式。請在下列選擇最符合您使用電腦系統的情況，然後依照指定的步驟操作。

## Dell 電腦

- 1 前往 <http://www.dell.com/support>，輸入您的服務標籤資訊，然後下載繪圖卡的最新驅動程式。
- 2 安裝顯示卡的驅動程式之後，請再試一次將解析度設定為 2560 x 1440。

 註：如果您無法將解析度設為 2560 x 1440，請洽詢 Dell 以查詢與支援這些解析度之顯示卡的相關資訊。



# 非 Dell 電腦

## 在Windows Vista、Windows 7、Windows 8或Windows 8.1 中：

- 1 在 Windows 8 或 Windows 8.1 中選擇桌面互動磚，以切換成傳統桌面。
- 2 在桌面上按一下右鍵，然後按一下個人化。
- 3 按一下變更顯示設定。
- 4 按一下進階設定。
- 5 在視窗頂端的說明部分，識別您的繪圖控制器製造商（如 NVIDIA、ATI、Intel 等）。
- 6 請瀏覽繪圖卡製造商的網站，取得最新的驅動程式（例如<http://www.ATI.com> 或 <http://www.NVIDIA.com>）。
- 7 安裝顯示卡的驅動程式之後，請再試一次將解析度設定為 **2560 x 1440**。

## 在Windows 10 中：

- 1 在桌面上按一下右鍵，然後按一下顯示器設定。
- 2 按一下**進階顯示設定**。
- 3 按一下顯示卡內容。
- 4 在視窗頂端的說明部分，識別您的繪圖控制器製造商（如 NVIDIA、ATI、Intel 等）。
- 5 請瀏覽繪圖卡製造商的網站，取得最新的驅動程式（例如<http://www.ATI.com> 或 <http://www.NVIDIA.com>）。
- 6 安裝顯示卡的驅動程式之後，請再試一次將解析度設定為 **2560 x 1440**。



**註：**若您無法設定為建議解析度，請聯絡電腦製造商，或考慮購買支援影像解析度的繪圖介面卡。

# 維護準則

## 連接顯示器

⚠ **警告：**清潔顯示器前，請將顯示器的電源線從插座拔除。

⚠ **注意：**清潔顯示器前，請先詳閱並遵守**安全指示**。

拆開包裝、清潔或搬動顯示器時，最好依照以下清單所列的指示操作：

- 若要清潔防靜電螢幕，請用乾淨的軟布沾水後，稍微沾濕。可行時，使用適合防靜電塗層的特製螢幕清潔紙或溶液。請勿使用含苯、稀釋劑、氨、研磨劑的清潔劑或壓縮空氣。
- 使用以溫水稍微沾濕的軟布清潔顯示器。請勿使用任何去污劑，以免去污劑在顯示器上留下霧狀痕跡。
- 若您拆開顯示器包裝箱時發現白色粉末，請用清潔布清除。
- 請小心搬動顯示器，因為深色系顯示器比淺色系顯示器更容易在刮傷後留下白色刮痕。
- 為了維持顯示器的最佳影像品質，請使用動態變換的螢幕保護程式，並在不使用顯示器時將電源關閉。