




Monitor Dell UltraSharp U4919DW

Guida dell'utente

Modello: U4919DW
Modello normativo: U4919DWb



Note, avvisi ed avvertimenti

-  **NOTA:** Una NOTA indica informazioni importanti che aiutano a fare un uso migliore del computer.
-  **AVVISO:** Un AVVISO indica danni potenziali all'hardware o la perdita di dati nel caso non vengano seguite le istruzioni.
-  **AVVERTENZA:** Un'AVVERTENZA indica il rischio potenziale di danni alla proprietà, lesioni personali o la morte.

Copyright © 2018-2019 Dell Inc. Tutti i diritti riservati. Il presente prodotto è protetto da leggi degli Stati Uniti, il copyright internazionale e la proprietà intellettuale. Dell™ e il logo Dell sono marchi di Dell Inc. negli Stati Uniti e/o al tre giurisdizioni. Tutti gli altri marchi e nomi citati nel presente documento sono marchi delle rispettive società.

2019 - 08

Rev. A04

Sommario

| | |
|--|-----------|
| Informazioni sul monitor | 6 |
| Contenuto della confezione | 6 |
| Caratteristiche del prodotto | 9 |
| Identificazione delle parti e dei controlli | 10 |
| Vista frontale | 10 |
| Vista posteriore. | 11 |
| Vista dal basso | 12 |
| Specifiche del monitor | 14 |
| Specifiche schermo piatto | 14 |
| Specifiche sulla risoluzione. | 15 |
| Modalità video supportate | 16 |
| Modalità di visualizzazione predefinite | 16 |
| Specifiche elettriche. | 17 |
| Caratteristiche fisiche | 17 |
| Modalità gestione energia. | 19 |
| Assegnazione dei Pin | 21 |
| Funzione Plug and Play | 23 |
| Interfaccia USB | 23 |
| Connettore USB Upstream | 24 |
| Connettore USB Downstream. | 24 |
| Connettore USB Tipo C. | 25 |
| Porte USB. | 25 |
| Qualità del monitor LCD e criteri sui pixel | 26 |
| Linee guida sulla manutenzione | 26 |
| Pulizia del monitor | 26 |



| | |
|---|-----------|
| Configurazione del monitor | 27 |
| Fissare il supporto | 27 |
| Montaggio su parete/braccetto di terze parti (Opzionale). | 32 |
| Connessione del monitor | 35 |
| Collegamento del cavo HDMI | 35 |
| Collegamento del cavo DisplayPort (da DP a DP) | 36 |
| Collegare il cavo USB tipo C | 37 |
| Connessione del cavo USB 3.0. | 38 |
| Organizzare i cavi | 39 |
| Rimuovere il supporto del monitor | 40 |
| Funzionamento del monitor | 42 |
| Accendere il monitor | 42 |
| Uso dei controlli del pannello frontale. | 42 |
| Tasti pannello frontale | 43 |
| Uso del menu OSD (On Screen Display) | 44 |
| Accedere al sistema di menu | 44 |
| Messaggi di avvertenza OSD | 62 |
| Impostazioni per risoluzione massima | 66 |
| Impostazione dello switch KVM USB | 67 |
| Uso della funzione d'inclinazione, rotazione ed estensione verticale | 72 |
| Inclinazione, rotazione | 72 |
| Sollevamento verticale. | 73 |
| Configurazione monitor doppio | 73 |
| Ricerca dei guasti | 74 |
| Diagnostica. | 74 |
| Diagnostica integrata | 75 |
| Carica USB Tipo C sempre attiva | 76 |




| | |
|---|-----------|
| Problemi comuni | 76 |
| Problemi specifici del prodotto | 80 |
| Problemi specifici della connessione USB (Universal Serial Bus) | 82 |
| Appendice | 84 |
| Avviso FCC (solamente per gli Stati Uniti) e altre informazioni normative. | 84 |
| Contattare Dell. | 84 |



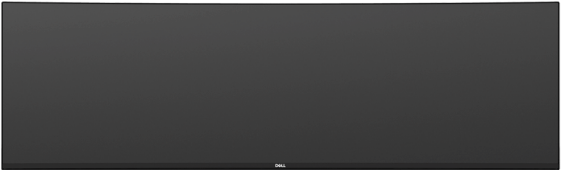

Informazioni sul monitor

Contenuto della confezione

Il monitor è inviato con gli elementi mostrati di seguito. Verificare di aver ricevuto tutti i componenti e [Contattare Dell](#) nel caso di assenza di uno di questi.

 **NOTA: Alcuni elementi potrebbero essere accessori optional e potrebbero non essere inviati insieme al monitor. Alcune funzioni o supporti potrebbero non essere disponibili in alcuni paesi.**



 **NOTA: Per impostare con qualsiasi altro supporto, si prega di consultare la guida di installazione del supporto per le istruzioni di installazione.**

| | |
|--|---------------------|
|  | Monitor |
|  | Supporto regolabile |



| | |
|---|---|
|  | <p>Base supporto</p> |
|  | <p>Coperchio VESA</p> |
|  | <p>4 viti per il montaggio VESA</p> |
|  | <p>Cavo di alimentazione (Varia in relazione al paese)</p> |
|  | <p>Cavo HDMI</p> |
|  | <p>Cavo DP (da DP a DP)</p> |
|  | <p>Cavo USB 3.0 upstream (abilita le porte USB del monitor)</p> |




| | |
|---|--|
|  | <p>Cavo USB tipo C</p> |
|  | <ul style="list-style-type: none">• Guida rapida• Report calibrazione di fabbrica• Informativa sulla sicurezza, di carattere normativo e sulle disposizioni in materia di ambiente |



Caratteristiche del prodotto

Il monitor a schermo piatto **Dell U4919DW** ha uno schermo LCD a matrice attiva TFT (Thin-Film Transistor) e retroilluminazione LED. Le caratteristiche del monitor includono:

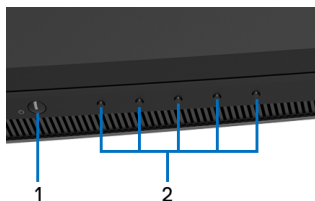
- Area visibile dello schermo di 124,46 cm (49 pollici) (misurata in diagonale). Risoluzione 5120 x 1440 (32:9), più supporto schermo intero per risoluzioni più basse.
- Ampio angolo di visualizzazione che permette la visualizzazione sia in piedi che seduti.
- Gamma colore del 99% sRGB con media Delta E ≤ 2 .
- Supporta le sorgenti HDMI, USB tipo C, DP.
- La connessione HDMI/DP supporta colori a 10-bit a 60 Hz. La connessione USB Tipo C supporta colori a 8-bit a 60 Hz.
- USB Tipo C singolo per alimentare (fino a 90 W) un notebook compatibile durante la ricezione del segnale video e dati.
- Funzioni per la regolazione di inclinazione, girevole e prolunga verticale.
- La cornice ultra sottile riduce lo spazio in caso di utilizzo con più monitor, consentendo in questo modo di rendere migliore l'esperienza di visualizzazione.
- Supporto rimovibile e fori di fissaggio di tipo VESA™ (Video Electronics Standards Association) da 100 mm per soluzioni di montaggio flessibili.
- Plug and play se supportato dal sistema.
- Regolazioni On-Screen Display (OSD) per facilitare la configurazione e l'ottimizzazione dello schermo.
- Blocco dei tasti accensione e menu.
- Foro fissaggio blocco di sicurezza.
- Consumo in standby di 0,5 W in modalità sleep.
- Supporta le modalità di selezione Immagine per l'immagine (PBP).
- Consente all'utente di passare alla funzione USB KVM in modalità PBP.
- Ottimizzare il comfort degli occhi con uno schermo senza sfarfallii.

 **NOTA: I possibili effetti a lungo termine delle emissioni di luce blu dal monitor possono causare danni agli occhi, incluso affaticamento o dolore agli occhi. La funzione ComfortView è progettata per ridurre la quantità di luce blu emessa dal monitor per ottimizzare il comfort degli occhi.**



Identificazione delle parti e dei controlli

Vista frontale

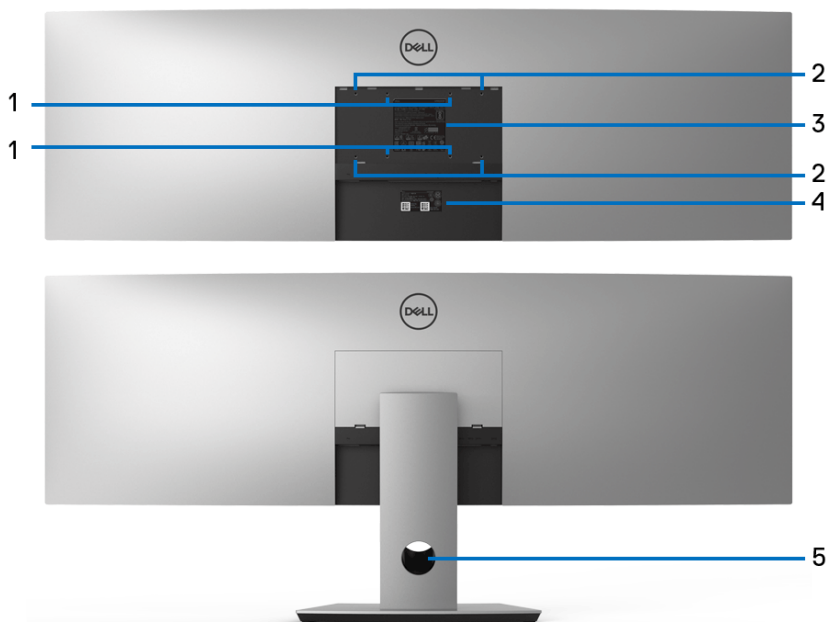


Controlli del pannello frontale

| Etichetta | Descrizione |
|------------------|---|
| 1 | Pulsante accensione/spegnimento (con indicatore LED) |
| 2 | Pulsanti funzione (per maggiori informazioni, si veda Funzionamento del monitor) |



Vista posteriore



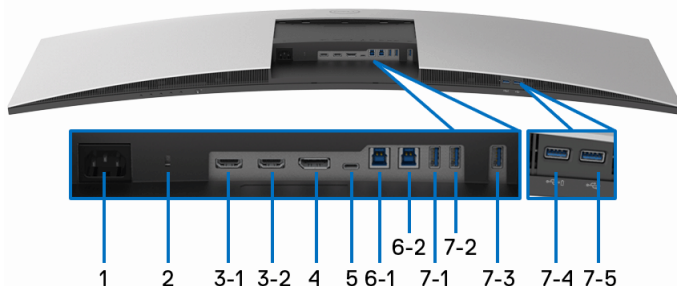
Vista posteriore senza e con supporto del monitor

| Etichetta | Descrizione | Usare |
|-------------|--|---|
| 1, 2 | Sono supportati i fori di montaggio VESA da 100 mm x 100 mm (1) e 200 mm x 100 mm (2). | Fissare il supporto al monitor utilizzando le viti 200 mm x 100 mm con M4 x 10 mm. Per il montaggio a parete di terze parti, si consiglia di utilizzare un kit di montaggio a parete compatibile con VESA 200 mm x 100 mm con viti M4 x 10 mm. |
| 3 | Etichetta valutazione normativa | Elenca le approvazioni normative. |



| | | |
|----------|--|--|
| 4 | Etichetta codice a barre del numero di serie | Fare riferimento a questa etichetta quando ci si mette in contatto con Dell per il supporto tecnico. |
| 5 | Foro per la gestione dei cavi | Per organizzare i cavi posizionandoli all'interno del foro. |

Vista dal basso



Vista dal basso senza supporto del monitor

| Etichetta | Descrizione | Usare |
|---------------------|------------------------------------|---|
| 1 | Connettore d'alimentazione CA | Per il collegamento del cavo d'alimentazione. |
| 2 | Foro fissaggio blocco di sicurezza | Assicura il monitor con il blocco di sicurezza (blocco di sicurezza non incluso). |
| 3 (1, 2) | Connettore porta HDMI | Per il collegamento del computer con un cavo HDMI. |
| 4 | Connettore ingresso DisplayPort | Per il collegamento del computer con un cavo DP. |



| | | |
|----------------------------------|--|--|
| <p>5</p> | <p>Porta USB tipo C</p> | <p>Connettere il cavo USB tipo C fornito con il monitor al computer o dispositivo mobile. Questa porta supporta l'alimentazione USB, dati e il segnale video DisplayPort.</p> <p>La porta USB Tipo C offre velocità di trasferimento più rapide e la modalità alternata con DP1.4 che supporta la risoluzione massima di 5120 x 1440 a 60 Hz, PD 20 V/4,5 A, 20 V/3,25 A, 15 V/3 A, 9 V/3 A, e 5 V/3 A.</p> <p>NOTA: USB Tipo C non è supportato nelle versioni di Windows precedenti a Windows 10.</p> |
| <p>6 (1, 2)</p> | <p>Porta USB upstream</p> | <p>Collegare il cavo USB, fornito in dotazione al monitor, al computer ed al monitor. Una volta collegato questo cavo, si possono usare i connettori USB del monitor.</p> |
| <p>7 (1, 2, 3, 5)</p> | <p>Porte USB downstream</p> | <p>Per il collegamento dei dispositivi USB. Questo connettore può essere usato solo dopo avere collegato il cavo USB al computer ed al connettore di caricamento dati USB del monitor.*</p> |
| <p>7-4</p> | <p>Porta USB downstream con Carica alimentazione</p> | <p>Collegare per caricare il dispositivo.</p> |

* Per evitare interferenze di segnale, quando un dispositivo USB wireless viene collegato a una porta USB downstream, si consiglia di NON collegare altri dispositivi USB alle porte vicine.




Specifiche del monitor

Specifiche schermo piatto

| Modello | U4919DW |
|---------------------------|--|
| Tipo di schermo | Matrice attiva - TFT LCD |
| Tecnologia pannello | Tipo Spegnimento in aereo |
| Formato | 32:9 |
| Immagine visualizzabile | |
| Diagonale | 1244,6 mm (49 pollici) |
| Orizzontale, Area attiva | 1198,08 mm (47,17 pollici) |
| Verticale, Area attiva | 336,96 mm (13,27 pollici) |
| Area | 403705 mm ² (625,74 pollici ²) |
| Pixel pitch | 0,234 mm x 0,234 mm |
| Pixel per pollice | 109 |
| Angolo di visualizzazione | 178° (verticale) tipico 178° (orizzontale) tipico |
| Uscita luminanza | 350 cd/m ² (tipico) |
| Fattore di contrasto | 1000 a 1 (tipico) |
| Rivestimento superficiale | Antiriflesso con rivestimento 3H |
| Retroilluminazione | Sistema bordo illuminato LED bianco |
| Tempo di reazione | 8 ms per la modalità NORMALE 5 ms per la modalità VELOCE |
| Profondità colore | 1,07 miliardi di colori |
| Gamma colore* | 99% sRGB |
| Precisione calibrazione | Delta E ≤ 2 (medio) |
| Dispositivi integrati | <ul style="list-style-type: none">• 2 porte USB 3.0 upstream• 5 porte USB 3.0 downstream• 1 porta USB tipo C |



| | |
|--|---|
| Connettività | <ul style="list-style-type: none"> • 2 HDMI 2.0 (HDCP 2.2) (10-bit di colori a 60 Hz) • 1 DP 1.4 (HDCP 2.2) (10-bit di colori a 60 Hz) • 5 porte USB 3.0 downstream • 2 porte USB 3.0 upstream • 1 USB tipo C (Modalità alternata con DP1.4, alimentazione e USB2.0) (8-bit di colori a 60 Hz) |
| Larghezza bordo (dal bordo del monitor all'area attiva) | 12,2 mm (In alto) 11,0 mm (Sinistra/Destra) 17,4 mm (In basso) |
| Variabilità | |
| Supporto regolabile in altezza | Da 0 a 90 mm |
| Inclinazione | Da -5° a 21° |
| Rotazione | Da -170° a 170° |
| Perno | N/D |
|  NOTA: Non montare o usare il monitor con orientamento verticale o orizzontale invertito (180°) poiché si potrebbe danneggiare il monitor. | |
| Compatibilità Dell Display Manager (DDM) | Easy Arrange (Organizzazione semplice), Input Manager (Gestione ingressi), Auto Source (Sorgente automatica) ecc. |
| Sicurezza | Foro fissaggio blocco di sicurezza (blocco cavo venduto separatamente) |

* La Gamma colore (tipico) si basa sugli standard dei test CIE1976 (90%) e CIE1931 (75%).

Specifiche sulla risoluzione

| Modello | U4919DW |
|--|----------------------------------|
| Portata scansione orizzontale (Modalità alternata HDMI e DP e USB tipo C) | Da 25 kHz a 115 kHz (automatica) |
| Portata scansione verticale (Modalità alternata HDMI e DP e USB tipo C) | Da 24 Hz a 86 Hz (automatica) |
| Risoluzione massima predefinita | 5120 x 1440 a 60 Hz |



Modalità video supportate

| | |
|---|--|
| Modello | U4919DW |
| Capacità di visualizzazione video (Riproduzione HDMI) | 480p, 576p, 720p, 1080i, 1080p, (Modalità interlacciamento non supportata in modalità PBP) |

Modalità di visualizzazione predefinite

| Modalità di visualizzazione | Frequenza orizzontale (kHz) | Frequenza verticale (Hz) | Pixel Clock (MHz) | Polarità di sincronia (Orizzontale/Verticale) |
|------------------------------------|------------------------------------|---------------------------------|--------------------------|--|
| VESA, 720 x 400 | 31,5 | 70,0 | 28,3 | -/+ |
| VESA, 640 x 480 | 31,5 | 60,0 | 25,2 | -/- |
| VESA, 640 x 480 | 37,5 | 75,0 | 31,5 | -/- |
| VESA, 800 x 600 | 37,9 | 60,0 | 40,0 | +/+ |
| VESA, 800 x 600 | 46,9 | 75,0 | 49,5 | +/+ |
| VESA, 1024 x 768 | 48,4 | 60,0 | 65,0 | -/- |
| VESA, 1024 x 768 | 60,0 | 75,0 | 78,8 | +/+ |
| VESA, 1280 x 1024 | 64,0 | 60,0 | 108,0 | +/+ |
| VESA, 1280 x 1024 | 80,0 | 75,0 | 135,0 | +/+ |
| VESA, 1152 x 864 | 67,5 | 75,0 | 108,0 | +/+ |
| VESA, 1600 x 900 | 60,0 | 60,0 | 108,0 | +/+ |
| VESA, 1920 x 1080 | 67,5 | 60,0 | 148,5 | +/+ |
| VESA, 2560 x 1440 | 88,8 | 60,0 | 234,4 | +/+ |
| VESA, 3840 x 1080 | 66,6 | 60,0 | 261,0 | +/- |
| VESA, 5120 x 1440 [#] | 88,8 | 60,0 | 461,6 | +/+ |

Richiede una scheda grafica in grado di supportare HDMI 2.0.

Richiede una scheda grafica in grado di supportare DP 1.2 o superiore.

* Consigliato per disattivare il formato colore YPbPr.



Specifiche elettriche

| Modello | U4919DW |
|---|---|
| Segnali video in ingresso | HDMI 2.0*/DP 1.4, 600 mV per ciascuna linea differenziale, polarità positiva a impedenza in ingresso 100 ohm |
| Tensione ingresso CA/ frequenza/corrente | Da 100 VCA a 240 VCA / 50 Hz o 60 Hz \pm 3 Hz / 3 A (tipica) |
| Corrente inrush | <ul style="list-style-type: none">• 120 V: 40 A (Max.) a 25°C• 240 V: 80 A (Max.) a 25°C |

* Non supporta le specifiche opzionali HDMI 2.0, incluso HDMI Ethernet Channel (HEC), Audio Return Channel (ARC), standard per formati e risoluzioni 3D, e standard per risoluzione cinema digitale 4K.

Caratteristiche fisiche

| Modello | U4919DW |
|----------------------------------|--|
| Tipo di connettore | <ul style="list-style-type: none">• DP1.4, connettore nero• HDMI2.0• USB 3.0• USB Tipo C |
| Tipo di cavo segnale | <ul style="list-style-type: none">• Digitale: rimovibile, HDMI, 19 pin• Digitale: DisplayPort, 20 pin• Digitale: Porta Tipo C, 24 pin• USB (Universal Serial Bus): USB, 9 pin |
| Dimensioni (con supporto) | |
| Altezza (esteso) | 548,6 mm (21,60 pollici) |
| Altezza (compresso) | 458,6 mm (18,06 pollici) |
| Larghezza | 1215,1 mm (47,84 pollici) |
| Spessore | 252,6 mm (9,94 pollici) |



| Dimensioni (senza supporto) | |
|--|--|
| Altezza | 371 mm (14,61 pollici) |
| Larghezza | 1215,1 mm (47,84 pollici) |
| Spessore | 109,3 mm (4,30 pollici) |
| Dimensioni del supporto | |
| Altezza (esteso) | 433,5 mm (17,07 pollici) |
| Altezza (compresso) | 343,5 mm (13,52 pollici) |
| Larghezza | 380,3 mm (14,97 pollici) |
| Spessore | 252,6 mm (9,94 pollici) |
| Peso | |
| Peso con imballo | 26,43 kg (58,27 libbre) |
| Peso con gruppo di supporto e cavi | 17,20 kg (37,92 libbre) |
| Peso senza gruppo di supporto (Considerazioni per il montaggio a parete o montaggio VESA - nessun cavo) | 11,40 kg (25,13 libbre) |
| Peso del gruppo di supporto | 5,34 kg (11,77 libbre) |
| Telaio frontale lucido | Cornice nera - unità brillantezza 30 (max) |

Caratteristiche ambientali

| Modello | U4919DW |
|--|----------------|
| Standard di conformità | |
| <ul style="list-style-type: none"> • Monitor certificato ENERGY STAR • EPEAT registrato quando applicabile. EPEAT varia in relazione al paese. Consultare www.epeat.net per lo stato di registrazione nel proprio paese. • Conformità RoHS • Schermi certificati TCO • È privo di BFR/PVC (privo di alogeno) escludendo i cavi esterni • Vetro privo di arsenico e mercurio solo per pannello | |



| | |
|-----------------------------|---|
| Temperatura | |
| Operativa | Da 0°C a 40°C (da 32°F a 104°F) |
| Non operativa | Da -20°C a 60°C (da -4°F a 140°F) |
| Umidità | |
| Operativa | Da 20% a 80% (senza condensa) |
| Non operativa | Da 10% a 90% (senza condensa) |
| Altitudine | |
| Operativa | 3048 m (10000 piedi) (massimo) |
| Non operativa | 12192 m (40000 piedi) (massimo) |
| Dissipazione termica | <ul style="list-style-type: none"> • 784,3 BTU/ora (massimo) • 204,6 BTU/ora (tipico) |

Modalità gestione energia

Se si ha una scheda di visualizzazione conforme DPM™ di VESA o il software installato nel PC, il monitor è in grado di ridurre il consumo energetico quando non è utilizzato. Questa modalità viene denominata *Modalità risparmio energia**. Quando il computer rileva l'input dalla tastiera, dal mouse o altri dispositivi, il monitor riprende automaticamente il funzionamento. La tabella seguente riporta il consumo e le segnalazioni relative alla caratteristica di risparmio automatico dell'energia.

| Modalità VESA | Sincronia orizzontale | Sincronia verticale | Video | Indicatore di alimentazione | Consumo di energia |
|-----------------------|-----------------------|---------------------|--------|-----------------------------|------------------------------------|
| Funzionamento normale | Attivo | Attivo | Attivo | Bianco | 230 W (massimo)** 60 W (tipico) |
| Modalità attivo-off | Inattivo | Inattivo | Vuoto | Bianco (lampeggiante) | Meno di 0,5 W |
| Spegnimento | - | - | - | Disattivato | Meno di 0,3 W |

| | |
|------------------------------------|------------|
| Consumo di energia P _{on} | 35,25 W |
| Consumo energetico totale (TEC) | 111,66 kWh |

* Per avere consumi pari a zero quando l'unità è su Disattivo è necessario staccare il cavo di alimentazione dal monitor.



** Potenza massima assorbita con luminanza massima e USB attiva.

Il presente documento è solo informativo e riflette le prestazioni in laboratorio. Il prodotto può rispondere in modo diverso, in relazione al software, ai componenti e alle periferiche ordinate. Non vi è alcun obbligo di aggiornare tali informazioni. Di conseguenza, l'utente non deve fare affidamento su tali informazioni nel prendere decisioni circa le tolleranze elettriche o altro. Non è data alcuna garanzia espressa o implicita sulla precisione o completezza.



NOTA:

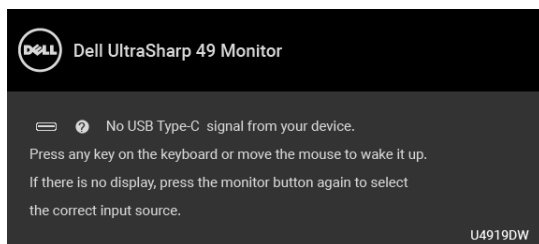
Il presente monitor è certificato ENERGY STAR. Il prodotto è qualificato ENERGY STAR nelle impostazioni predefinite di fabbrica che possono essere ripristinate tramite la funzione "Factory Reset" (Ripristino predefiniti) nel menu OSD. Cambiando le impostazioni predefinite di fabbrica o attivando altre funzioni potrebbe aumentare il consumo energetico superando i limiti ENERGY STAR specificati.



NOTA:

**P_{on}: Consumo di energia in modalità Attivo è definito nella versione ENERGY STAR 8.0.
TEC: Il consumo energetico totale in kWh come definito nella versione ENERGY STAR 8.0.**

Il menu OSD funziona solo in modalità operativa normale. In Modalità attivo-off sarà visualizzato il seguente messaggio quando è premuto un tasto qualsiasi:



Riattivare il computer ed il monitor per accedere al menu OSD.

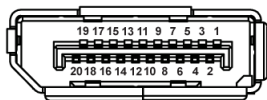


NOTA: Il messaggio potrebbe essere leggermente diverso in base al segnale di ingresso collegato.



Assegnazione dei Pin

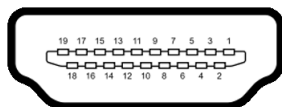
Connettore DisplayPort



| Numero pin | Lato 20-pin del cavo segnale collegato |
|------------|--|
| 1 | ML3(n) |
| 2 | Massa |
| 3 | ML3(p) |
| 4 | ML2(n) |
| 5 | Massa |
| 6 | ML2(p) |
| 7 | ML1(n) |
| 8 | Massa |
| 9 | ML1(p) |
| 10 | ML0(n) |
| 11 | Massa |
| 12 | ML0(p) |
| 13 | Massa |
| 14 | Massa |
| 15 | AUX(p) |
| 16 | Massa |
| 17 | AUX(n) |
| 18 | Rilevazione Hot Plug |
| 19 | Re-PWR |
| 20 | +3,3 V DP_PWR |



Connettore HDMI



| Numero pin | Lato 19-pin del cavo segnale collegato |
|-------------------|---|
| 1 | TMDS DATA 2+ |
| 2 | TMDS DATA 2 SHIELD |
| 3 | TMDS DATA 2- |
| 4 | TMDS DATA 1+ |
| 5 | TMDS DATA 1 SHIELD |
| 6 | TMDS DATA 1- |
| 7 | TMDS DATA 0+ |
| 8 | TMDS DATA 0 SHIELD |
| 9 | TMDS DATA 0- |
| 10 | TMDS CLOCK+ |
| 11 | TMDS CLOCK SHIELD |
| 12 | TMDS CLOCK- |
| 13 | CEC |
| 14 | Riservato (N.C. sul dispositivo) |
| 15 | DDC CLOCK (SCL) |
| 16 | DDC DATA (SDA) |
| 17 | DDC/CEC Terra |
| 18 | POTENZA +5 V |
| 19 | RILEVAZIONE HOT PLUG |



Funzione Plug and Play


Il monitor può essere installato su qualsiasi sistema compatibile Plug and Play. Il monitor fornisce automaticamente al computer il proprio EDID (Extended Display Identification Data) utilizzando i protocolli DDC (Display Data Channel) in modo che il sistema possa configurare e ottimizzare i parametri del monitor. La maggior parte delle installazioni del monitor è automatica; se desiderato si possono selezionare altre impostazioni. Fare riferimento a **Funzionamento del monitor** per altre informazioni sulla modifica delle impostazioni del monitor.

Interfaccia USB

Questa sezione fornisce informazioni sulle porte USB disponibili sul monitor.

 **NOTA: Il monitor è compatibile con USB 3.0 Super-Speed.**

| Velocità di trasferimento | Velocità dati | Consumo di energia* |
|---------------------------|---------------|-----------------------------|
| Super-Speed | 5 Gbps | 4,5 W (Max., su ogni porta) |
| Alta velocità | 480 Mbps | 4,5 W (Max., su ogni porta) |
| Velocità piena | 12 Mbps | 4,5 W (Max., su ogni porta) |

* Fino a 2 A sulla porta USB downstream (porta con icona batteria ) con dispositivi conformi BC1.2 o dispositivi USB normali.

| USB tipo C | Descrizione |
|--------------------|----------------------|
| Video | DP 1.2/DP 1.4 |
| Dati | USB 2.0 |
| Alimentazione (PD) | Fino a 90 W (tipico) |

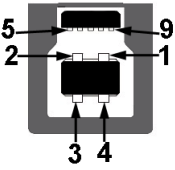
 **NOTA: Il video USB Tipo C richiede un computer compatibile con la Modalità alternata Tipo C.**

 **NOTA: Per supportare la Modalità alternata USB Tipo C DP 1.4, assicurarsi che il computer di origine sia compatibile con la Modalità alternata DP 1.4.**

 **NOTA: Per informazioni sull'adattatore da USB Tipo C a DP, andare su <http://www.dell.com> e cercare il P/N: H21XJ.**



Connettore USB Upstream



| Numero pin | Lato a 9 pin del connettore |
|------------|-----------------------------|
| 1 | VCC |
| 2 | D- |
| 3 | D+ |
| 4 | Massa |
| 5 | SSTX- |
| 6 | SSTX+ |
| 7 | Massa |
| 8 | SSRX- |
| 9 | SSRX+ |

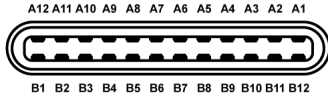
Connettore USB Downstream



| Numero pin | Lato a 9 pin del connettore |
|------------|-----------------------------|
| 1 | VCC |
| 2 | D- |
| 3 | D+ |
| 4 | Massa |
| 5 | SSRX- |
| 6 | SSRX+ |
| 7 | Massa |
| 8 | SSTX- |
| 9 | SSTX+ |




Connettore USB Tipo C



| Numero pin | Nome segnale | Numero pin | Nome segnale |
|------------|--------------|------------|--------------|
| A1 | Massa | B1 | Massa |
| A2 | TX1+ | B2 | TX2+ |
| A3 | TX1- | B3 | TX2- |
| A4 | VBUS | B4 | VBUS |
| A5 | CC | B5 | VCONN |
| A6 | D+ | B6 | |
| A7 | D- | B7 | |
| A8 | SBU1 | B8 | SBU2 |
| A9 | VBUS | B9 | VBUS |
| A10 | RX2- | B10 | RX1- |
| A11 | RX2+ | B11 | RX1+ |
| A12 | Massa | B12 | Massa |

Porte USB

- 1 USB tipo C - in basso
- 2 USB 3.0 upstream - in basso
- 5 USB 3.0 downstream - in basso
- Porta di alimentazione, la porta con l'icona batteria ; supporta la funzione di ricarica rapida se il dispositivo è conforme a BC1.2.

 **NOTA: La funzionalità USB 3.0 richiede un computer conforme agli standard USB 3.0.**

 **NOTA: L'interfaccia USB del monitor funziona solo quando il monitor è acceso o in modalità risparmio energetico. Se il monitor viene spento e poi riacceso, le periferiche connesse potrebbero impiegare alcuni secondi per riprendere la normale funzionalità.**



Qualità del monitor LCD e criteri sui pixel

Durante la procedura di produzione dei monitor LCD, non è anomalo che uno o più pixel restino fissi in uno stato immutato che sono difficili da rilevare e non influenzano la qualità di visualizzazione o d'uso. Per altre informazioni sulla qualità dei monitor Dell e dei pixel, si supporta Dell all'indirizzo:

<http://www.dell.com/support/monitors>.

Linee guida sulla manutenzione

Pulizia del monitor

 **AVVISO: Leggere con attenzione le presenti Istruzioni di sicurezza prima di pulire il monitor.**

 **AVVERTENZA: Prima di pulire monitor, scollegare il cavo di alimentazione del monitor dalla presa elettrica.**

Per una maggiore praticità, seguire le istruzioni riportate di seguito durante il disimballaggio, la pulizia, o il trasporto del monitor:


- Per pulire lo schermo antistatico, inumidire leggermente un panno morbido e pulito. Se possibile, utilizzare un fazzoletto specifico per la pulizia dello schermo o una soluzione adatta al rivestimento antistatico. Non usare benzene, diluenti, ammoniacca, sostanze abrasive o aria compressa.
- Usare un panno leggermente inumidito con acqua calda per pulire il monitor. Evitare di usare detergenti di alcun tipo, perché alcuni detergenti lasciano una patina lattiginosa sulle plastiche.
- Se si nota della polvere bianca sul monitor, quando lo si disimballa, pulirla con un panno.
- Maneggiare con cura il monitor perché le plastiche di colore scuro sono più delicate di quelle di colore chiaro, e si possono graffiare mostrando segni bianchi.
- Per aiutare il monitor a mantenere la migliore qualità d'immagine, usare uno screensaver dinamico e spegnere il monitor quando non è in uso.



Configurazione del monitor

Fissare il supporto

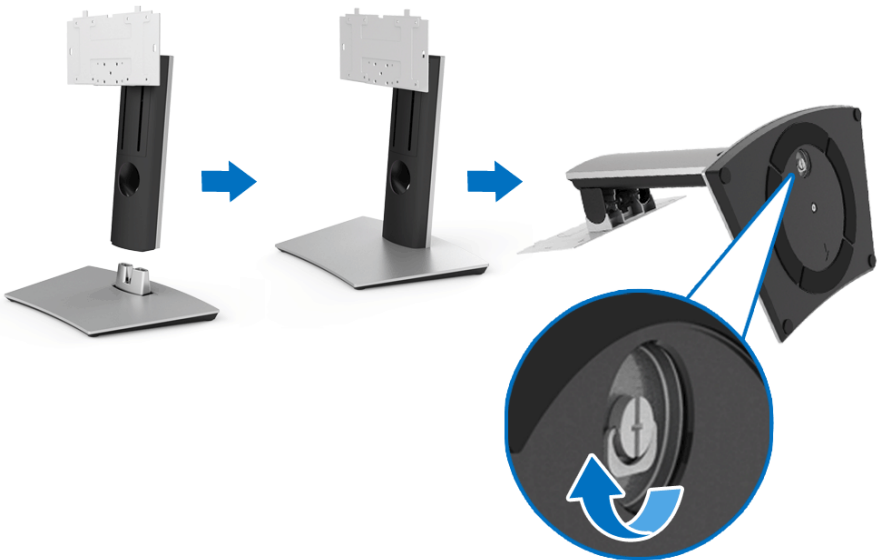
 **NOTA:** Il supporto è staccato quando il monitor è spedito dalla fabbrica.

 **NOTA:** È applicabile al monitor con il supporto. Per impostare con qualsiasi altro supporto, si prega di consultare la guida di installazione rispettivi supporto per le istruzioni di installazione.

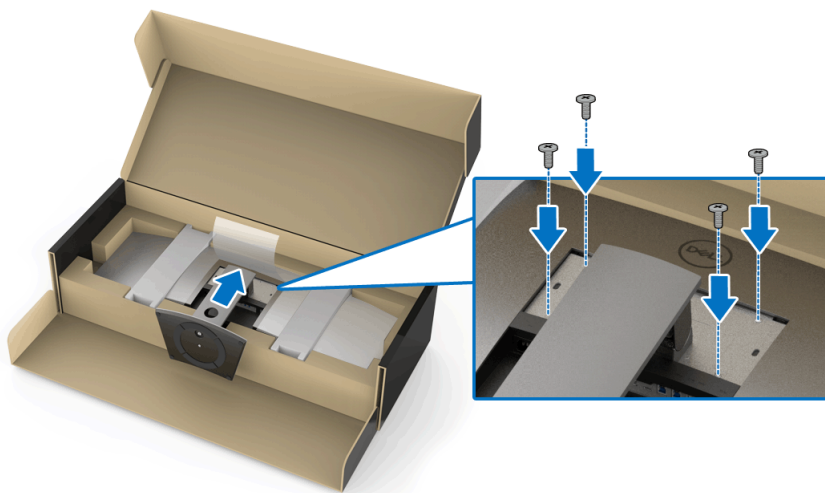
 **AVVISO:** Non rimuovere il monitor dalla confezione prima di collegare il supporto.

Per fissare il supporto del monitor:

1. Seguire le istruzioni sul cartone per rimuovere il supporto dal cuscino superiore che lo tiene fermo.
2. Inserire completamente i blocchi della base del supporto nelle aperture del supporto.
3. Sollevare l'impugnatura della vite e ruotarla in senso orario.
4. Una volta stretta la vite, ripiegare l'impugnatura della vite nell'apertura.



5. Sollevare il coperchio come mostrato in modo da esporre l'area VESA per il gruppo del supporto.
6. Fissare il gruppo di supporto al monitor.
 - a. Inserire la scanalatura sul retro del monitor sulle due linguette che si trovano sulla parte superiore del supporto.
 - b. Usare un cacciavite a croce Phillips per avvitare le quattro viti e fissare il supporto al monitor.

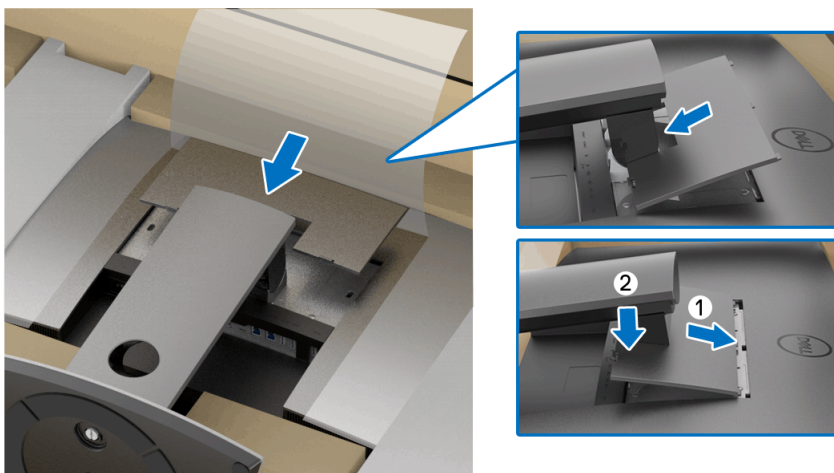


NOTA: Quando viene fissato il supporto, inclinare la base del supporto verso l'alto e assicurarsi che non tocchi la superficie.



7. Fissare il coperchio VESA al monitor.

- a.** Inserire il coperchio con la parte inferiore verso il basso. **NON** fissare il fermo in questo momento.
- b.** Inclinare per inserire le tre linguette che si trovano sulla parte superiore del coperchio nelle scanalature sul retro del monitor.
- c.** Premere il coperchio finché scatta in posizione.



8. Tenere il monitor dalle maniglie e sollevarlo con attenzione per evitare che scivoli o cada.



NOTA: Il monitor è molto pesante; maneggiare con estrema cura. Sollevare o spostare il monitor con l'aiuto di un'altra persona.



9. Sistemare il monitor e rimuovere le maniglie dal monitor.



NOTA: Il monitor è molto pesante; maneggiare con estrema cura. Sollevare o spostare il monitor con l'aiuto di un'altra persona.

AVVISO: Non premere sullo schermo del pannello durante il sollevamento del monitor.



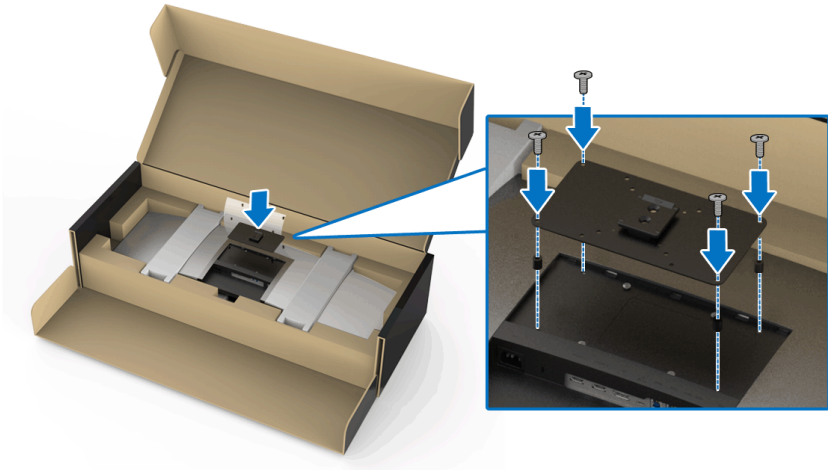
Montaggio su parete/braccetto di terze parti (Opzionale)

 **NOTA:** Il kit di montaggio a parete/braccetto di terze parti **NON** è incluso nel monitor.

 **AVVISO:** Non rimuovere il monitor dalla confezione prima di fissare la staffa del monitor dal kit di montaggio a parete/braccetto di terze parti.

Fare riferimento alle istruzioni in dotazione con la staffa di montaggio a parete compatibile VESA.

1. Collegare la staffa di montaggio al monitor.

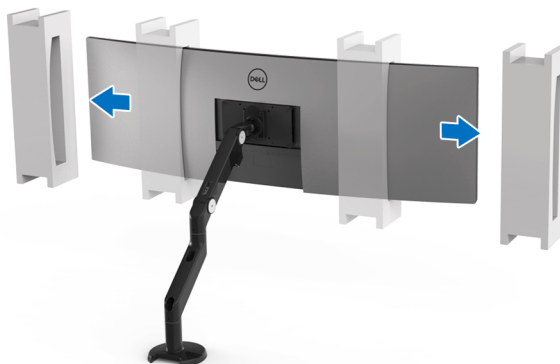


2. Tenere il monitor dalle maniglie e sollevarlo con attenzione per evitare che scivoli o cada. Fissare il monitor al montaggio a parete/braccetto di terze parti seguendo le rispettive istruzioni.

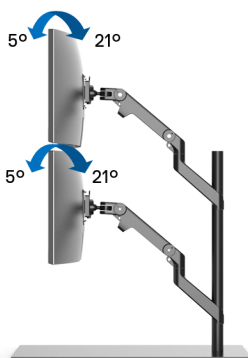


NOTA: Il monitor è molto pesante; maneggiare con estrema cura. Sollevare o spostare il monitor con l'aiuto di un'altra persona.

3. Una volta collegato il monitor al montaggio a parete/braccetto di terze parti, rimuovere le maniglie del monitor dal monitor.



4. Quando si utilizzano due monitor posizionati uno sopra all'altro, l'impostazione deve seguire l'orientamento consigliato del pannello e l'angolo di funzionamento, come mostrato.



NOTA: Con i monitor uno sopra all'altro utilizzando il braccetto di terze parti, il monitor superiore non deve essere ruotato di 180° (orizzontale). Il monitor non deve essere orientato di 90° (verticale).



Connessione del monitor

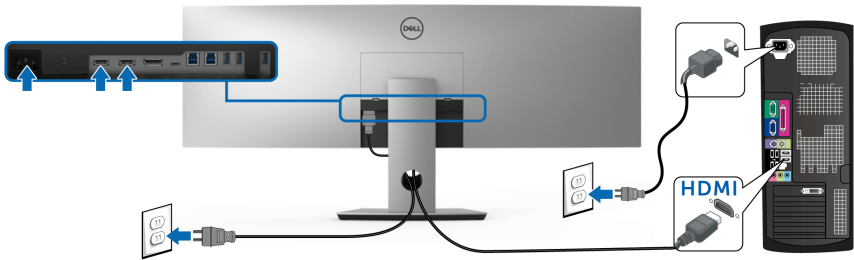
⚠ AVVERTENZA: Prima di iniziare le procedure descritte nella presente sezione, attenersi alle **Istruzioni di sicurezza**.

✍ NOTA: Non collegare al contempo tutti i cavi al computer.

Per connettere il monitor al computer:

1. Spegnerne il computer e staccare il cavo di alimentazione.
2. Collegare il cavo HDMI/DP/USB tipo C dal monitor al computer o al dispositivo USB tipo C.


Collegamento del cavo HDMI

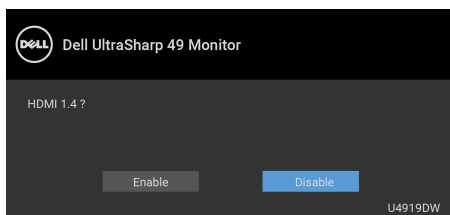


✍ NOTA: L'impostazione di fabbrica predefinita in U4919DW è HDMI 2.0. Se il monitor non mostra alcun contenuto quando viene collegato il cavo HDMI, seguire le procedure di seguito per cambiare le impostazioni da HDMI 2.0 a HDMI 1.4:

- Premere il secondo pulsante accanto al pulsante **⏻** per attivare il menu OSD.
- Usare i pulsanti **⬆** e **⬇** per evidenziare **Input Source (Origine ingresso)**, quindi usare il pulsante **➡** per accedere al menu secondario.
- Usare i pulsanti **⬆** e **⬇** per evidenziare **HDMI**.
- Tenere premuto il pulsante **⬇** per circa 10 secondi, viene visualizzato il messaggio di configurazione HDMI.

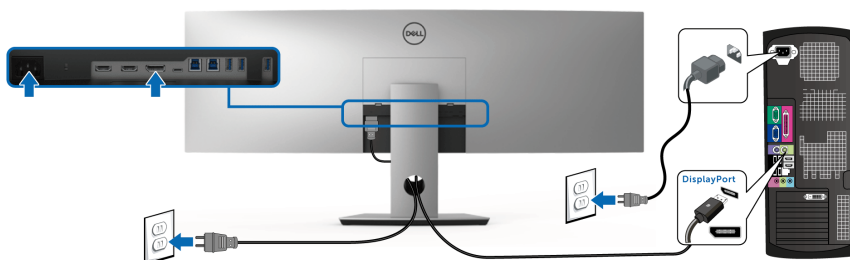


- Usare il pulsante  per selezionare **Disable (Disabilita)** e cambiare le impostazioni.



Ripetere i passaggi precedenti per cambiare le impostazioni del formato HDMI, se necessario.

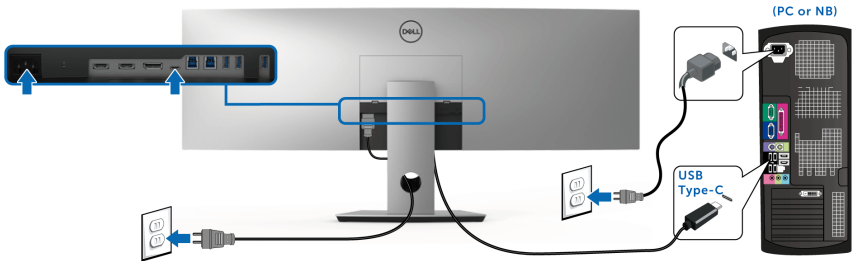
Collegamento del cavo DisplayPort (da DP a DP)



 **NOTA: L'impostazione di fabbrica per l'uscita del U4919DW è DP1.4.**



Collegare il cavo USB tipo C



NOTA: Usare solo il cavo USB tipo C fornito con il monitor.

- Questa porta supporta la modalità alternativa DisplayPort DP 1.4.
- La porta conforme di alimentazione USB tipo C (PD Versione 2.0) fornisce un'alimentazione fino a 90 W.
- Se il notebook richiede più di 90 W per funzionare e la batteria è scarica, potrebbe non essere alimentato o caricato mediante la porta USB PD dell'U4919DW.

AVVISO: Le immagini sono state utilizzate solo a scopo illustrativo. L'aspetto del computer potrebbe variare.

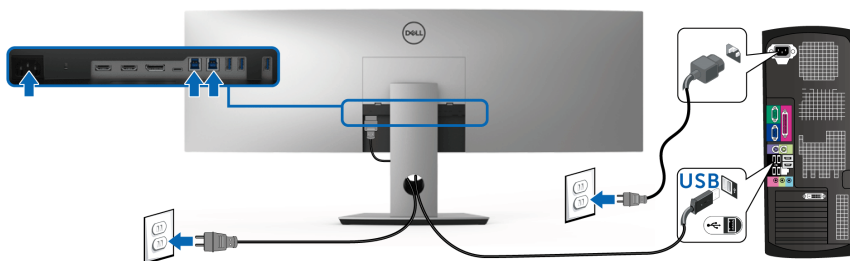


Connessione del cavo USB 3.0

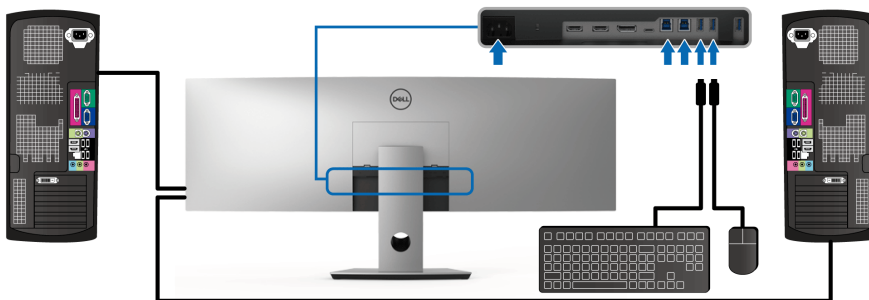
NOTA: Per evitare di causare danni o perdite, prima di eseguire il processo di carica con le porte USB upstream, assicurarsi che **NESSUN** dispositivo di archiviazione USB sia in uso tramite il computer collegato alla porta USB upstream del monitor.

Una volta completata la connessione del cavo HDMI/DP/USB Tipo C, seguire la procedura in basso per collegare il cavo USB 3.0 al computer e completare la configurazione del monitor:

- 1. a. Connettere un computer:** connettere il cavo USB 3.0 upstream (in dotazione) alla porta upstream del monitor, quindi alla porta USB 3.0 adeguata sul computer.
b. Connettere due computer*: connettere le porte USB 3.0 upstream alle relative porte USB 3.0 su due computer. Quindi usare il menu OSD per scegliere tra le due sorgenti USB upstream e le sorgenti in ingresso. Consultare [USB Select Switch \(Cambia selezione USB\)](#).
- 2.** Connettere le periferiche USB 3.0 alle porte USB 3.0 downstream del monitor.
- 3.** Collegare i cavi di alimentazione del computer e del monitor alla presa più vicina.



a. Connettere un computer



b. Connettere due computer



* Durante il collegamento di due computer al monitor, le porte USB downstream monitor per la tastiera e il mouse possono essere assegnate a diversi segnali in ingresso da due computer cambiando le impostazioni in **USB Selection (Selezione USB)** dal menu OSD. (vedere **USB Selection (Selezione USB)** per i dettagli).

4. Accendere il monitor e il computer.

Se sul monitor è visualizzata un'immagine, l'installazione è stata completata. In caso contrario, vedere **Problemi specifici della connessione USB (Universal Serial Bus)**.

5. Utilizzare il fermacavi del supporto del monitor per organizzare i cavi.




Organizzare i cavi



Dopo aver fissato tutti i cavi al monitor e al computer, (Si veda **Connessione del monitor** per i collegamenti dei cavi), usare il passacavi per organizzare i cavi in maniera ordinata, come mostrato sopra.

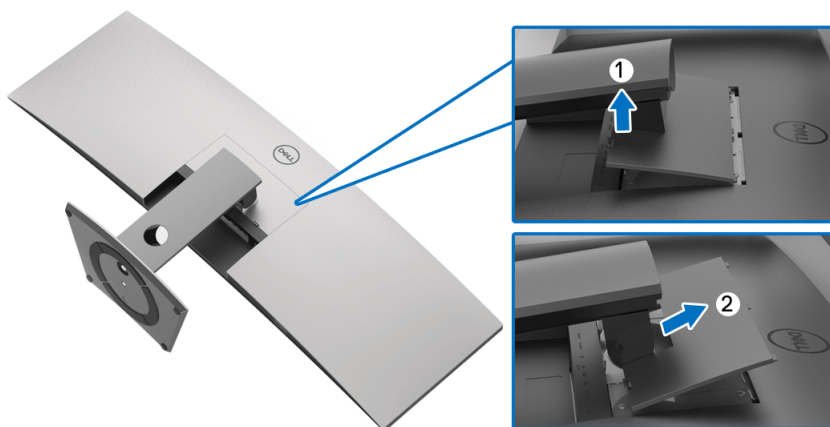


Rimuovere il supporto del monitor

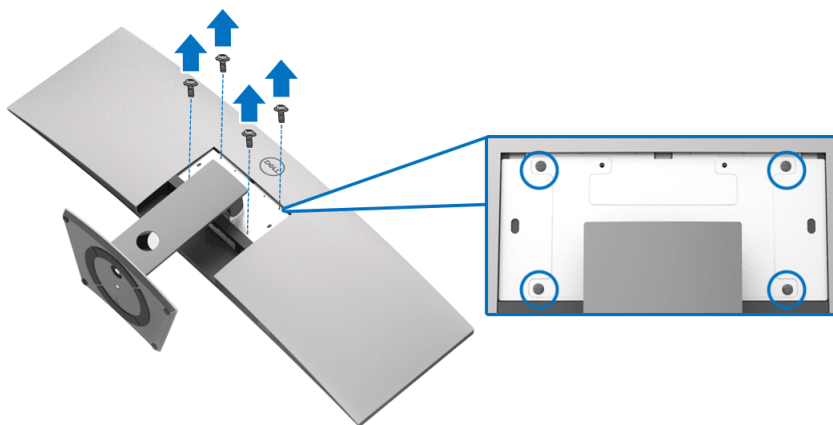
-  **NOTA:** Per evitare di graffiare e danneggiare lo schermo LCD curvato mentre si rimuove il supporto, far attenzione a posizionare il monitor su una superficie morbida e pulita. Il contatto diretto con oggetti duri può causare danni al monitor curvato.
-  **NOTA:** Il monitor è molto pesante; maneggiare con estrema cura. Sollevare o spostare il monitor con l'aiuto di un'altra persona.
-  **NOTA:** È applicabile al monitor con il supporto. Per impostare con qualsiasi altro supporto, si prega di consultare la guida di installazione rispettivi supporto per le istruzioni di installazione.

Per rimuovere il supporto:

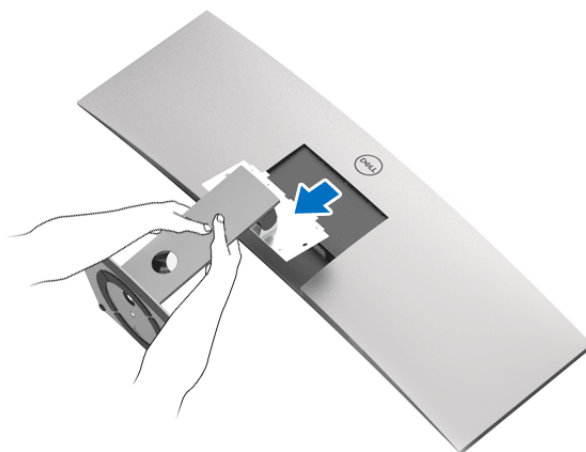
1. Posizionare il monitor su un panno soffice o cuscino.
2. Premere e sollevare il fermo del coperchio per rilasciare e rimuovere il coperchio.



- 3.** Usare un cacciavite a croce Phillips per rimuovere le quattro viti che fissano il supporto.



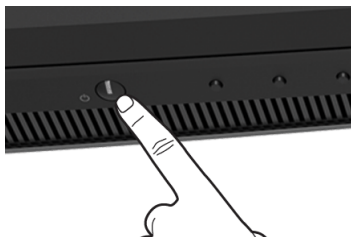
- 4.** Sollevare il supporto e allontanarlo dal monitor.



Funzionamento del monitor

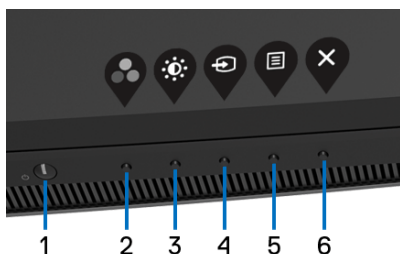
Accendere il monitor

Premere il pulsante  per accendere il monitor.




Uso dei controlli del pannello frontale

Usare i pulsanti di controllo presenti sulla parte anteriore del monitor per regolare le impostazioni.



La tabella di seguito descrive i pulsanti del pannello anteriore:

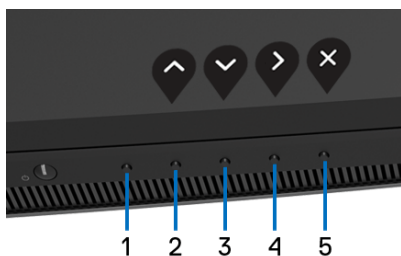
| Tasti pannello frontale | Descrizione |
|--|---|
| 1  Accensione (con indicatore luminoso) | Premere il tasto di accensione per accendere e spegnere il monitor. La luce bianca indica che il monitor è acceso e funzionante. La luce bianca brillante indica lo stato di risparmio energetico. |







| | | |
|---|--|---|
| 2 | | Usare questo tasto per poter scegliere in un elenco di modalità colore predefinite. |
| Tasto di scelta rapida/ Preset Modes (Modalità predefinite) | | |
| 3 | | Usare questo pulsante per regolare la luminosità e il contrasto. Il minimo è '0' (-). Il massimo è '100' (+). |
| Tasto di scelta rapida/ Brightness/Contrast (Luminosità/Contrasto) | | |
| 4 | | Usare questo pulsante per selezionare l'origine in ingresso. |
| Tasto di scelta rapida/ Input Source (Origine ingresso) | | |
| 5 | | Usare il pulsante MENU per avviare l'OSD. Consultare Accedere al sistema di menu . |
| Menu | | |
| 6 | | Usare questo pulsante per uscire dal menu OSD principale. |
| Esci | | |

Tasti pannello frontale


Usare i pulsanti presenti sulla parte anteriore del monitor per regolare le impostazioni dell'immagine.




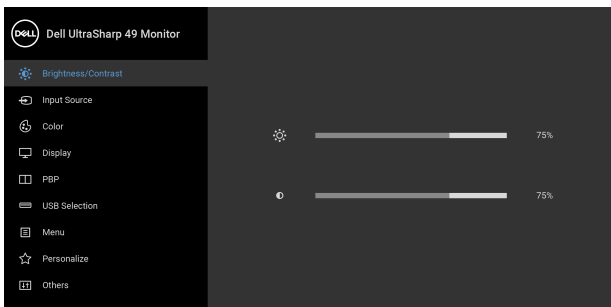
| Tasti pannello frontale | | Descrizione |
|-------------------------|---|---|
| 1 | Nessuna funzione | Questo pulsante non ha funzioni assegnate. |
| 2 |  Su | Usare il pulsante Su per regolare (aumentare il valore) gli elementi del menu OSD. |
| 3 |  Giù | Usare il pulsante Giù per regolare (ridurre il valore) gli elementi del menu OSD. |
| 4 |  Invio | Usare il pulsante Invio per accedere al sottomenu. |
| 5 |  Esci | Usare questo pulsante per uscire dal menu OSD principale. |





Uso del menu OSD (On Screen Display)

Accedere al sistema di menu

 **NOTA: Se si modificano le impostazioni e poi si procede ad un altro menu, oppure si esce dal menu OSD, il monitor salva automaticamente le modifiche eseguite. Le modifiche sono salvate anche quando si eseguono delle modifiche e si aspetta che i menu OSD sparisca.**

1. Premere il pulsante  per avviare il menu OSD e visualizzare il menu principale.



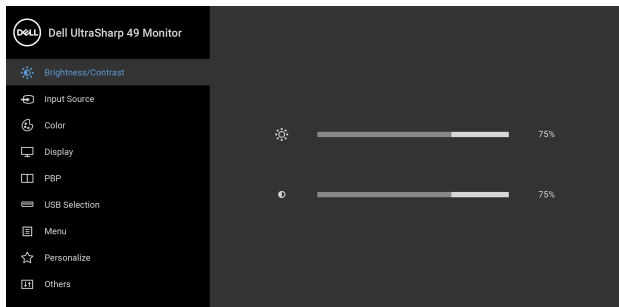
2. Premere i pulsanti  e  per spostarsi tra le opzioni d'impostazione. Come ci si sposta da una icona all'altra, il nome dell'opzione è evidenziato. Fare riferimento alla tabella che segue per un elenco completo di tutte le opzioni disponibili per il monitor.
3. Premere una volta il pulsante  per attivare l'opzione evidenziata.
4. Premere i pulsanti  e  per selezionare il parametro desiderato.
5. Premere  per accedere al menu secondario e usare i pulsanti direzionali, in base agli indicatori sul menu, per seguire le modifiche.
6. Selezionare il pulsante  per tornare al menu principale.

| Icona | Menu e Menu secondari | Descrizione |
|-------|-----------------------|-------------|
|-------|-----------------------|-------------|





**Brightness/
Contrast
(Luminosità/
Contrasto)**

Usare questo menu per attivare la regolazione **Brightness/Contrast (Luminosità/Contrasto)**.



**Brightness
(Luminosità)**



Brightness (Luminosità) regola il livello di luminosità dell'illuminazione.

Premere il pulsante  per aumentare la luminosità e premere il pulsante  per diminuire la luminosità (min 0 / max 100).



Contrast (Contrasto)

Prima regolare la **Brightness (Luminosità)**, poi regolare il **Contrast (Contrasto)** solo se sono necessarie ulteriori regolazioni.

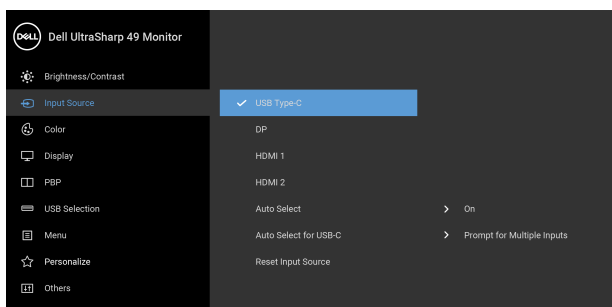
Premere il pulsante  per aumentare il contrasto e premere il pulsante  per diminuire il contrasto (min 0 / max. 100).

La funzione **Contrast (Contrasto)** regola il grado di differenza tra le zone chiare e scure sullo schermo del monitor.



Input Source (Origine ingresso)


Usare il menu **Input Source (Origine ingresso)** per selezionare tra i vari segnali video che possono essere collegati al monitor.




USB Type-C (USB Tipo C)

Selezionare l'ingresso **USB Type-C (USB Tipo C)** quando è in uso il connettore USB Tipo C. Premere il pulsante  per selezionare l'origine di ingresso USB Type-C (USB Tipo C).

DP


Selezionare l'ingresso **DP** quando si usa il connettore DisplayPort (DP). Premere il pulsante  per selezionare l'origine d'input DisplayPort.

HDMI 1

Selezionare l'input **HDMI 1** quando si usa il connettore HDMI 1. Premere il pulsante  per selezionare l'origine di ingresso HDMI 1.



HDMI 2

Selezionare l'input **HDMI 2** quando si usa il connettore HDMI 2. Premere il pulsante  per selezionare l'origine di ingresso HDMI 2.

**Auto Select
(Selezione
automatica)**

Attivare la funzione per cercare le sorgenti di ingresso disponibili.

**Auto Select for
USB-C
(Selezione
automatica per
USB-C)**

Consente di impostare la Auto Select for USB-C (Selezione automatica per USB-C) su:

- **Prompt for Multiple Inputs (Richiedi per ingressi multipli):** Visualizza sempre il messaggio **"Switch to USB-C Video Input" (Passa a ingresso video USB-C)** per scegliere se passare o meno.
- **Yes (Sì):** Passa sempre all'ingresso video USB-C (senza chiedere) quando viene collegato il cavo USB Tipo C.
- **No:** Non passa mai all'ingresso video USB-C quando viene collegato il cavo USB Tipo C.

NOTA: Auto Select for USB-C (Selezione automatica per USB-C) è disponibile solo quando **Auto Select (Selezione automatica)** è **On (Attivato)**.

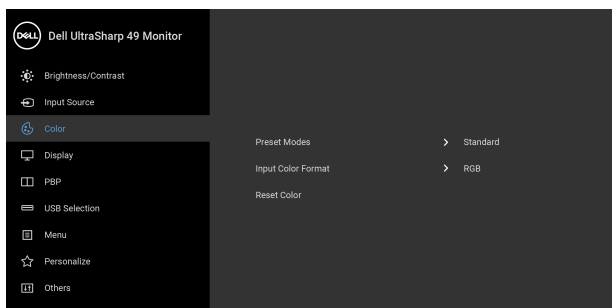
**Reset Input
Source
(Ripristina
origine
ingresso)**

Ripristina le impostazioni di ingresso del monitor alle impostazioni predefinite.





Color (Colore) Usare l'opzione **Color (Colore)** per regolare la modalità d'impostazione del colore.



Preset Modes (Modalità predefinite) Quando viene selezionato **Preset Modes (Modalità predefinite)**, è possibile scegliere **Standard, ComfortView, Movie (Film), Game (Gioco), Color Temp. (Temp. colore.)** o **Custom Color (Colori personalizzati)** dall'elenco.

- **Standard:** Carica le impostazioni colore predefinite del monitor. Questa è la modalità predefinita.
- **ComfortView:** Riduce il livello di luce blu emesso dallo schermo per rendere la visione più confortevole per gli occhi.

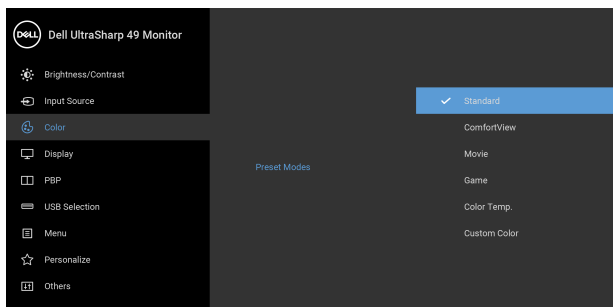
AVVERTENZA: I possibili effetti a lungo termine delle emissioni di luce blu dal monitor possono causare lesioni personali come danni agli occhi, affaticamento degli occhi o dolore agli occhi. L'uso del monitor per lunghi periodi di tempo può inoltre causare affaticamento in alcune parti del corpo come collo, braccia, schiena e spalle.

Per ridurre il rischio di affaticamento agli occhi e di collo/braccia/schiena/spalle dovuto all'uso del monitor per lunghi periodi di tempo, si consiglia di:

1. Impostare la distanza dello schermo tra 20 pollici e 28 pollici (50-70 cm) dagli occhi.





2. Sbattere frequentemente gli occhi per inumidirli o bagnare gli occhi con acqua dopo l'uso prolungato del monitor.
 3. Fare pause regolari e frequenti di circa 20 minuti ogni due ore.
 4. Guardare lontano dal monitor e fissare un oggetto distante circa 20 piedi per almeno 20 secondi durante le pause.
 5. Fare esercizi per allentare la tensione su collo, braccia, schiena e spalle durante le pause.
- **Movie (Film):** Carica le impostazioni colore ideali per i film.
 - **Game (Gioco):** Carica le impostazioni colore ideali per la maggior parte dei giochi.
 - **Color Temp. (Temp. colore.):** Consente agli utenti di selezionare la temperatura colore: 5000K, 5700K, 6500K, 7500K, 9300K e 10000K. Premere il pulsante  per selezionare la temperatura colore preferita.
 - **Custom Color (Colori personalizzati):** Consente di regolare manualmente le impostazioni del colore.
- Premere i pulsanti  e  per regolare i valori di **Gain (Guadagno)**, **Offset (Spostamento)**, **Hue (Tonalità)**, e **Saturation (Saturazione)** e creare una modalità colore predefinita personalizzata.

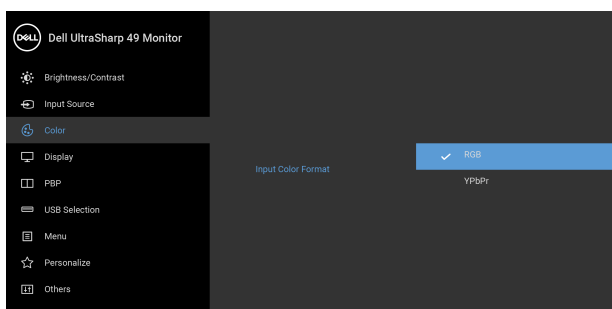




Input Color Format (Formato ingresso colore)


Consente di impostare la modalità di ingresso video su:


RGB: selezionare questa opzione se il monitor è collegato a un computer (o lettore DVD) utilizzando il cavo DP o HDMI o USB Tipo C. Premere il pulsante  per selezionare la modalità RGB.

YPbPr: Selezionare questa opzione se il lettore DVD supporta solo l'uscita YPbPr. Premere il pulsante  per selezionare la modalità YPbPr.



Hue (Tonalità) Questa funzione permette di cambiare il colore dell'immagine video sul verde o sul viola. È usata per regolare le tonalità di colore della pelle. Usare il tasto  o  per regolare la tonalità da '0' a '100'.



Usare  per aumentare la gradazione di verde dell'immagine video.


Usare  per aumentare la gradazione di viola dell'immagine video.


NOTA: La regolazione della **Hue (Tonalità)** è disponibile solo quando viene selezionata la modalità **Movie (Film)** o **Game (Gioco)**.



Saturation (Saturazione)

Questa funzione permette di regolare la saturazione del colore dell'immagine video. Usare  o  per regolare la saturazione da '0' a '100'.

Usare  per aumentare i colori dell'immagine video.

Usare  per aumentare la monocromia dell'immagine video.

NOTA: La regolazione della **Saturation (Saturazione)** è disponibile solo quando viene selezionata la modalità **Movie (Film)** o **Game (Gioco)**.

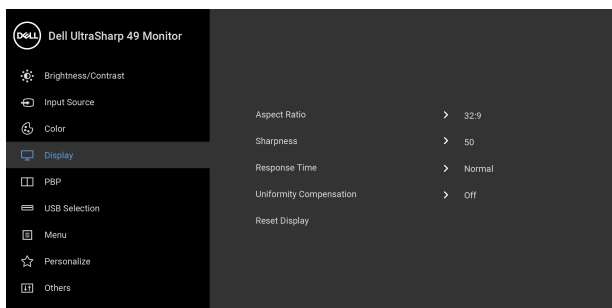
Reset Color (Ripristina colore)

Ripristina le impostazioni colore del monitor sulle impostazioni predefinite.



Display (Schermo)



Usare **Display (Schermo)** per regolare l'immagine.



Aspect Ratio (Formato)

Regolare il formato dell'immagine su **Wide 32:9 (Ampio 32:9)**, **Auto Resize (Ridimensionamento automatico)**, **4:3** o **1:1**.

Sharpness (Nitidezza)

Questa funzione rende l'immagine più nitida o più delicata. Usare  o  per regolare la nitidezza da '0' a '100'.

Response Time (Tempo di risposta)

Consente di impostare il **Response Time (Tempo di risposta)** su **Normal (Normale)** o **Fast (Veloce)**.



Uniformity Compensation (Compensazione uniformità)

Selezionare le impostazioni di compensazione dell'uniformità dello schermo. Le impostazioni di calibrazione per **Calibrated (Calibrato)** sono predefinite in fabbrica. **Uniformity Compensation (Compensazione uniformità)** regola zone diverse dello schermo rispetto al centro per ottenere l'uniformità della luminosità e dei colori sull'intero schermo. Per ottenere prestazioni ottimali dello schermo, le opzioni **Brightness (Luminosità)** e **Contrast (Contrasto)** di alcune modalità predefinite (**Standard, Color Temp. (Temp. colore.)**) saranno disabilitate quando la funzione **Uniformity Compensation (Compensazione uniformità)** è **On (Attivato)**.

NOTA: Si consiglia all'utente di usare l'impostazione predefinita della luminosità quando è attivata **Uniformity Compensation (Compensazione uniformità)**. Per altre impostazioni del livello di luminosità, le prestazioni di uniformità possono discostarsi dai dati Report calibrazione di fabbrica.

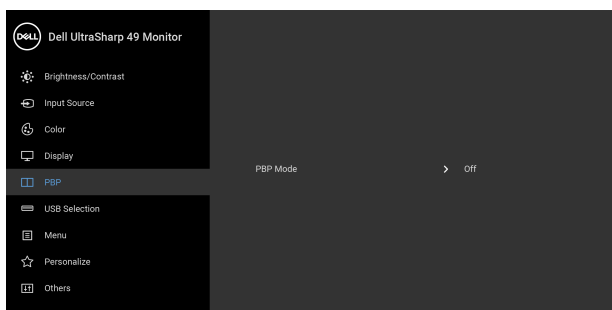
Reset Display (Ripristina schermo)

Selezionare questa opzione per ripristinare le impostazioni predefinite dello schermo.



PBP

Questa funzione visualizza una finestra contenente un'immagine da altra sorgente di ingresso.

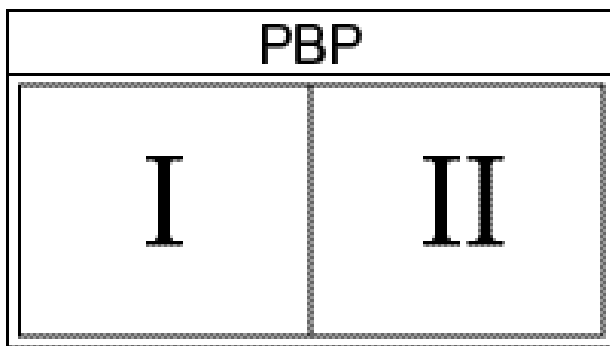
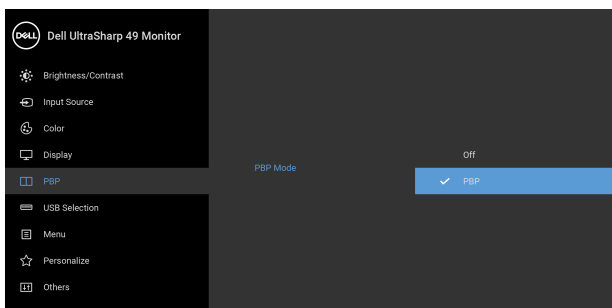


| Finestra principale | Finestra secondaria | | | |
|---------------------|---------------------|----|--------|--------|
| | USB Tipo C | DP | HDMI 1 | HDMI 2 |
| USB Tipo C | X | ✓ | ✓ | ✓ |
| DP | ✓ | X | ✓ | ✓ |
| HDMI 1 | ✓ | ✓ | X | ✓ |
| HDMI 2 | ✓ | ✓ | ✓ | X |

NOTA: Le immagini di formato PBP saranno visualizzate al centro dello schermo, non a schermo intero.

PBP Mode Regola la modalità **PBP** (Immagine per l'immagine) tra **(Modalità PBP) PBP** o **Off (Disattiva)**.

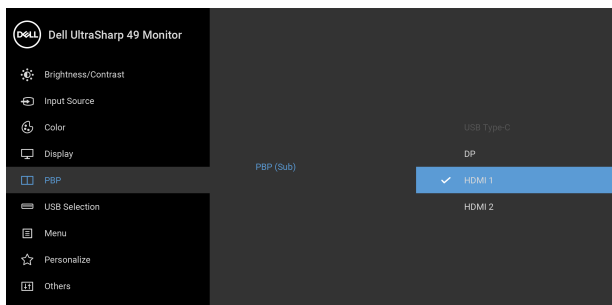
Premere il pulsante  per attivare la modalità PBP.




PBP (Sub)

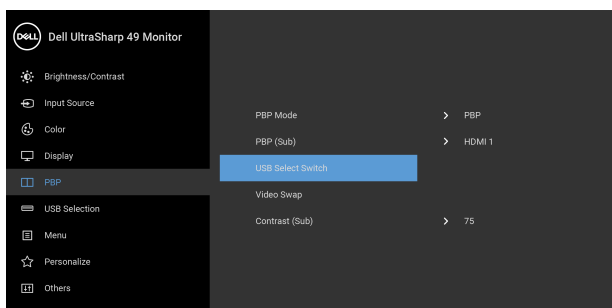
Scegliere tra i diversi segnali video che possono essere collegati al monitor per la finestra secondaria PBP.

Premere il pulsante  per selezionare il segnale di origine della finestra secondaria PBP.




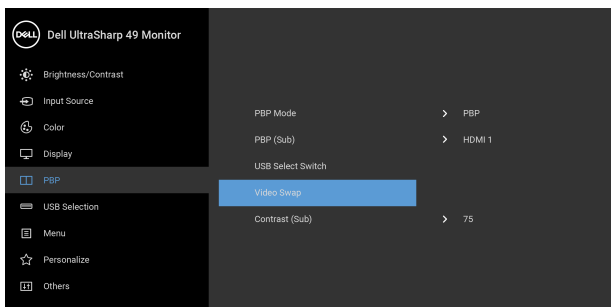
USB Select Switch (Cambia selezione USB)

Selezionare per scorrere tra le sorgenti USB upstream in modalità PBP. Premere il pulsante  per scorrere tra le sorgenti USB upstream in modalità PBP.





Video Swap (Scambia video)

Selezionare per scambiare i video tra la finestra principale e la finestra secondaria in modalità PBP. Premere il pulsante  per passare dalla finestra principale a quella secondaria.



Contrast (Sub) (Contrasto (Sub))

Regolare il livello del contrasto dell'immagine in modalità PBP.

Premere il pulsante  per aumentare il contrasto e premere il pulsante  per diminuire il contrasto.

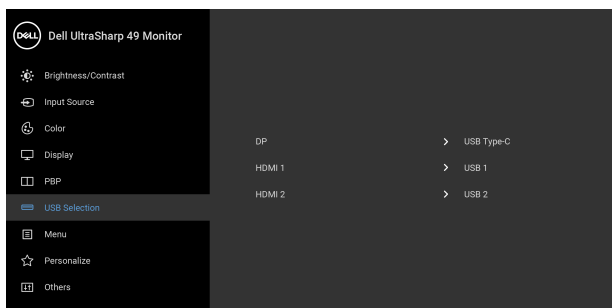




USB Selection (Selezione USB)

Consente di impostare la porta USB upstream per i segnali in ingresso (DP, HDMI 1 e HDMI 2), la porta USB downstream del monitor (ad esempio tastiera e mouse) può essere usata dai segnali di input correnti durante il collegamento di un computer a una delle porte upstream.

Quando è in uso una porta upstream, la porta upstream collegata è attiva.



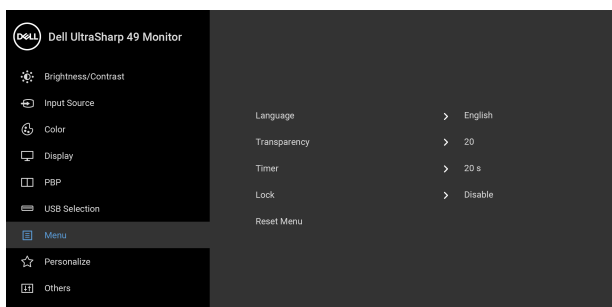
NOTA: Per evitare di causare danni o perdite, prima di eseguire il processo di carica con le porte USB upstream, assicurarsi che **NESSUN** dispositivo di archiviazione USB sia in uso tramite il computer collegato alla porta USB upstream del monitor.





Menu



Selezionare questa opzione per regolare le impostazioni del menu OSD, come la lingua del menu OSD, l'intervallo di tempo di visualizzazione del menu su schermo, e così via.



Language (Lingua)

L'opzione **Language (Lingua)** permette di impostare e visualizzare il menu OSD usando una delle lingue disponibili (English, Espanol, Francais, Deutsch, Brazilian Portuguese, Russian, Simplified Chinese o Japanese).



Transparency (Trasparenza)

Selezionare questa opzione per cambiare la trasparenza del menu premendo i pulsanti  e  (minimo: 0 ~ massimo: 100).

Timer

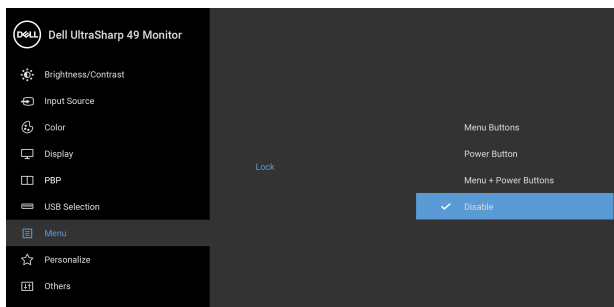
OSD Hold Time (Tempo visualizzazione OSD):

Imposta l'intervallo durante il quale l'OSD resta attivo dall'ultima pressione di un pulsante.

Usare  o  per regolare il dispositivo di scorrimento con incrementi di 1 secondo, da 5 a 60 secondi.



Lock (Blocca) Con i tasti di controllo sul monitor bloccati, è possibile impedire alle persone di accedere ai controlli. Impedisce inoltre l'attivazione accidentale in configurazioni con più monitor affiancati.



- **Menu Buttons (Tasti Menu):** Tutti i tasti Menu/ funzione (tranne il tasto Accensione) vengono bloccati e non sono accessibili.
- **Power Button (Tasto di accensione):** Il tasto di accensione viene bloccato e non è accessibile.
- **Menu + Power Buttons (Tasti Menu e accensione):** Sia il tasto Menu/funzione che il tasto di accensione vengono bloccati e non sono accessibili.

L'impostazione predefinita è **Disable (Disattiva)**.

Metodo di blocco alternativo [per tasti Menu/funzione]: è anche possibile tenere premuto il tasto Menu/funzione accanto al tasto Accensione per 4 secondi per impostare le opzioni di blocco.

NOTA: Per sbloccare i tasti, tenere premuto il tasto Menu/funzione accanto al tasto Accensione per 4 secondi.

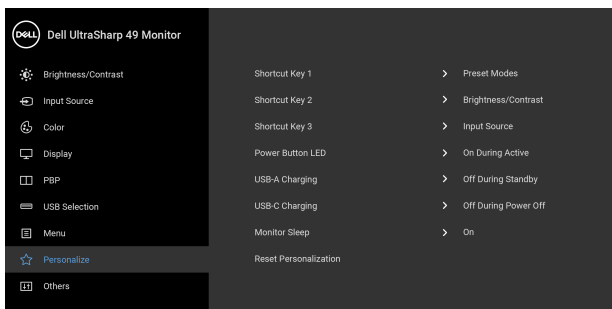
Reset Menu (Ripristina menu)

Ripristina tutte le impostazioni OSD sui valori predefiniti.





Personalize (Personalizza)



Shortcut Key 1 (Tasto di scelta rapida 1)

Shortcut Key 2 (Tasto di scelta rapida 2)

Shortcut Key 3 (Tasto di scelta rapida 3)

Power Button LED (LED pulsante di accensione)

USB-A Charging (Carica USB-A)

Consente di scegliere una funzione tra **Preset Modes (Modalità predefinite)**, **Brightness/Contrast (Luminosità/Contrasto)**, **Input Source (Origine ingresso)**, **Aspect Ratio (Formato)**, **PBP Mode (Modalità PBP)** o **USB Select Switch (Cambia selezione USB)** o **Video Swap (Scambia video)** e impostarla come tasto di scelta rapida.

Consente di attivare o disattivare l'indicatore LED di accensione per risparmiare corrente.

Consente di attivare o disattivare la funzione di carica USB-A (porte downstream) durante la modalità standby del monitor.

NOTA: Questa opzione è disponibile solo quando è collegato il cavo USB Tipo C (porta upstream). Se è collegato il cavo USB Tipo C, la carica USB-A segue lo stato di alimentazione dell'host USB e l'opzione non è accessibile.

NOTA: Nei firmware precedenti del monitor questa opzione era nota come **USB**.



USB-C Charging (Carica USB-C)

Consente di attivare o disattivare la funzione **Always On USB Type-C Charging (Carica USB Tipo C sempre attiva)** durante la modalità di spegnimento del monitor.

NOTA: Questa opzione è disponibile solo nelle nuove versioni del firmware del monitor.

Monitor Sleep (Sospensione del monitor)

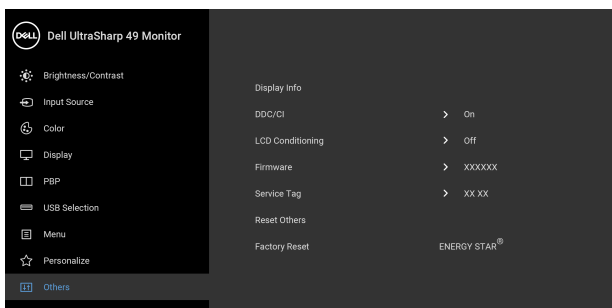
Consente di spegnere o accendere automaticamente il monitor quando il computer entra in modalità sospensione. Quando viene selezionato **Enable (Attiva)**, il monitor entra in sospensione quando il sistema entra in sospensione; quando viene selezionato **Disable (Disattiva)**, è possibile evitare che lo schermo si spenga quando il sistema entra in sospensione in modo da riattivare rapidamente la visualizzazione quando viene riattivato il PC.

Reset Personalization (Ripristina personalizzazioni)

Ripristina tutte le impostazioni nel menu **Personalize (Personalizza)** ai valori predefiniti di fabbrica.



Others (Altri)



Display Info (Informazioni sul display)

Tutte le impostazioni sono relative a questo monitor.

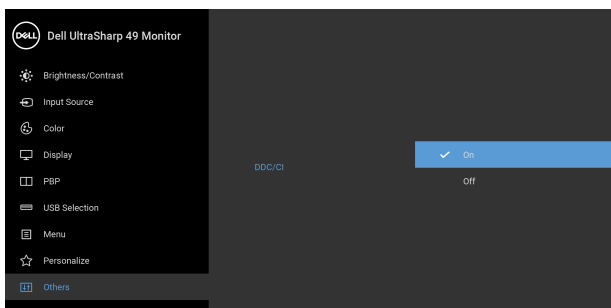


DDC/CI

DDC/CI (Display Data Channel/Command Interface) consente ai parametri del monitor (luminosità, bilanciamento del colore, eccetera) di essere regolabili tramite il software del computer.

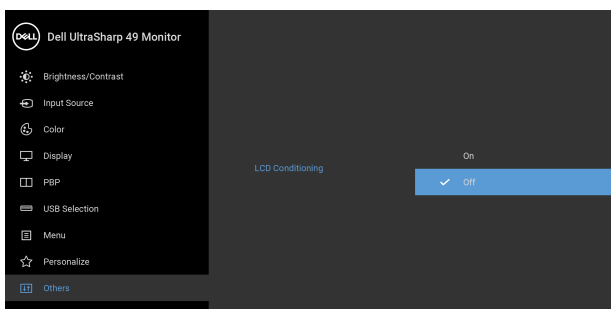
La funzione può essere disabilitata selezionando **Off (Disattiva)**.

Abilitare questa funzione per migliorare l'esperienza personale ed ottimizzare le prestazioni del monitor.



LCD Conditioning (Ripristino LCD)

Aiuta a ridurre i casi meno gravi di trattenimento dell'immagine. In base alla gravità di trattenimento dell'immagine, il programma può impiegare diversi minuti. Selezionare **On (Attiva)** per abilitare questa funzione.



Firmware

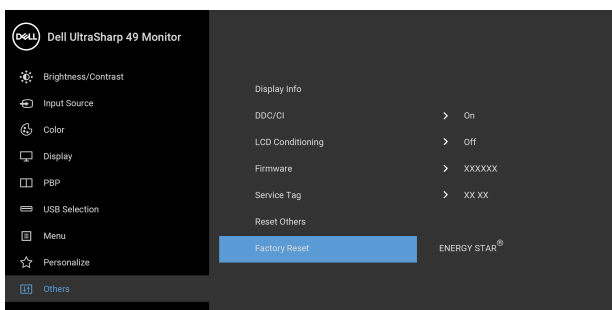
Visualizza la versione firmware del monitor.



Service Tag (Tag assistenza) Visualizza il numero di serie del tag di assistenza del monitor.

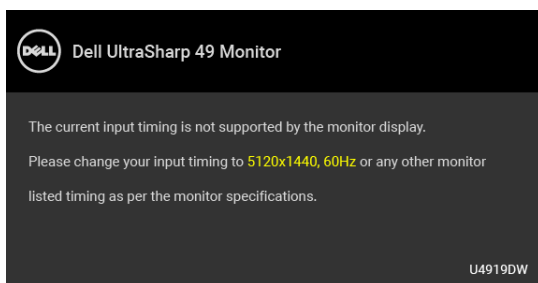
Reset Others (Ripristina altro) Ripristina tutte le impostazioni nel menu **Others (Altri)** ai valori predefiniti di fabbrica.


Factory Reset (Ripristino predefiniti) Ripristina tutti i valori alle impostazioni predefinite di fabbrica. Sono inoltre le impostazioni per i test ENERGY STAR®.



Messaggi di avvertenza OSD

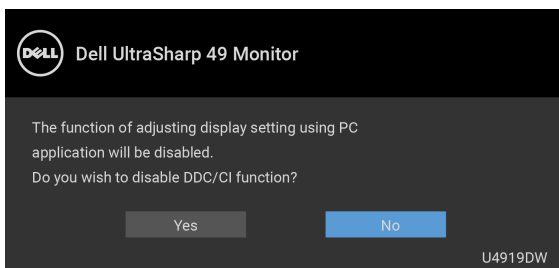
Quando il monitor non supporta una particolare risoluzione si vedrà il seguente messaggio:



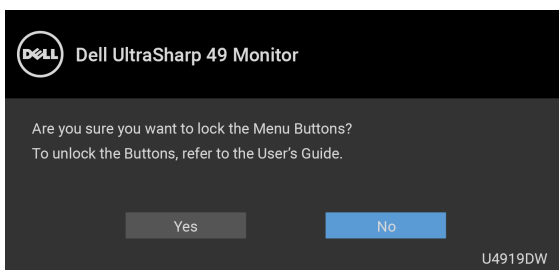
 **NOTA: Il messaggio potrebbe essere leggermente diverso in base al segnale di ingresso collegato.**



Indica che il monitor non è in grado di sincronizzarsi con il segnale che riceve dal computer. Si veda **Specifiche del monitor** per avere le frequenze Verticali e Orizzontali utilizzabili da questo monitor. La modalità raccomandata è 5120 x 1440. Si vedrà il seguente messaggio prima che la funzione DDC/CI sia disabilitata:

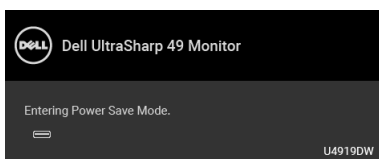


Si vedrà il seguente messaggio prima che la funzione **Lock (Blocca)** sia attivata:



NOTA: Il messaggio potrebbe essere leggermente diverso in base alle impostazioni selezionate.

Quando il monitor accede alla modalità di **Risparmio energetico**, appare il seguente messaggio:

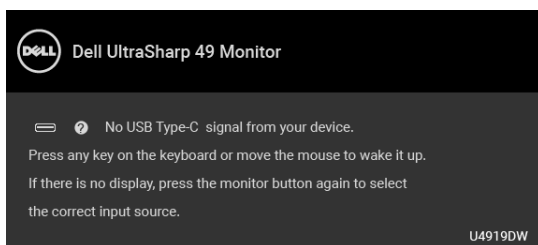


Attivare il computer ed il monitor per accedere a **OSD**.

NOTA: Il messaggio potrebbe essere leggermente diverso in base al segnale di ingresso collegato.

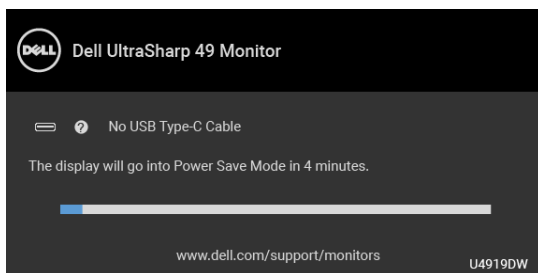


Se si preme qualsiasi altro pulsante, fatta eccezione per il pulsante di accensione, apparirà il seguente messaggio in base all'origine selezionata:



NOTA: Il messaggio potrebbe essere leggermente diverso in base al segnale di ingresso collegato.

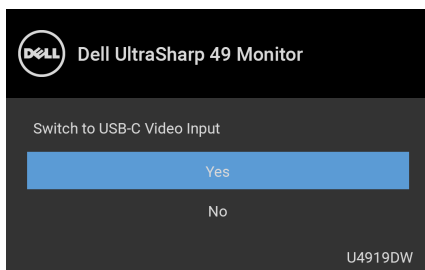
Se è selezionato l'input USB Tipo C, HDMI o DP ed i cavi corrispondenti non sono collegati, apparirà la finestra di dialogo mostrata di seguito.



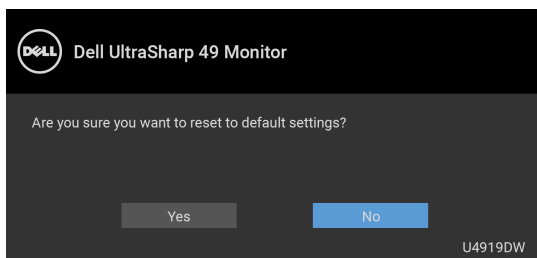
NOTA: Il messaggio potrebbe essere leggermente diverso in base al segnale di ingresso collegato.



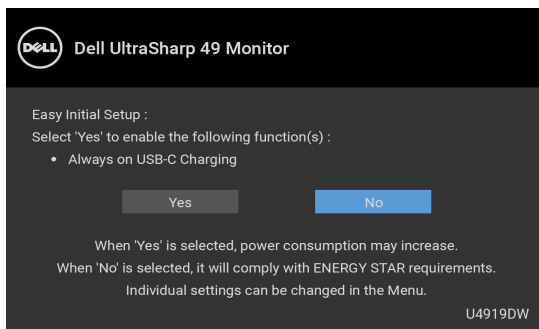
Quando l'ingresso del monitor è DP/HDMI ed è collegato il cavo USB Tipo C a un notebook che supporta la Modalità alternata DP, se è attivo **Auto Select for USB-C (Selezione automatica per USB-C)**, viene visualizzato il seguente messaggio:



Quando è selezionato **Factory Reset (Ripristino predefiniti)**, viene visualizzato il seguente messaggio:



Quando è selezionato **Yes (Sì)**, viene visualizzato il seguente messaggio:



Vedere la sezione **Ricerca dei guasti** per altre informazioni.



Impostazioni per risoluzione massima

Per impostare la risoluzione massima per il monitor:

In Windows® 7, Windows® 8, Windows® 8.1:

1. Solo per Windows® 8 e Windows® 8.1 selezionare il riquadro Desktop per passare al desktop classico.
2. Fare clic con il tasto destro sul desktop e selezionare **Risoluzione dello schermo**.
3. Fare clic sull'elenco a discesa di Risoluzione dello schermo e selezionare **5120 x 1440**.
4. Fare clic su **OK**.

In Windows® 10:

1. Fare clic con il tasto destro sul desktop e fare clic su **Impostazioni schermo**.
2. Fare clic su **Impostazioni schermo avanzate**.
3. Fare clic sull'elenco a discesa **Risoluzione** e selezionare **5120 x 1440**.
4. Fare clic su **Applica**.

Se 5120 x 1440 non è presente come opzione, verificare se la scheda grafica supporta 4K@60 Hz. Se non supporta 4K@60 Hz, aggiornare il driver della scheda grafica. Se non supporta 4K@60 Hz, in base al computer, completare una delle seguenti procedure:

Computer o computer portatile Dell:

- Andare su **<http://www.dell.com/support>**, inserire il proprio codice di manutenzione (service tag) e scaricare il driver più recente per la scheda grafica posseduta.




Computer non-Dell (portatile o computer):

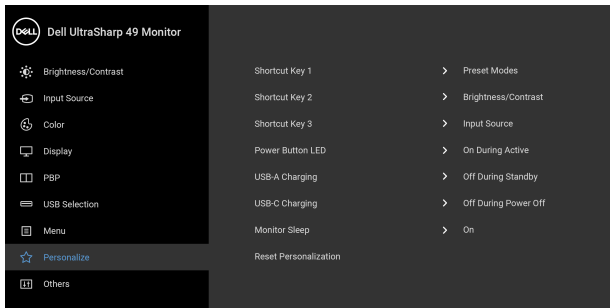
- Andare al sito del supporto del proprio computer e scaricare i driver più aggiornati per la scheda grafica.
- Andare al sito della scheda grafica scaricare i driver più aggiornati.







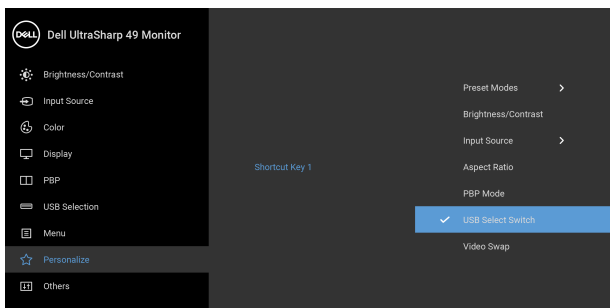
Impostazione dello switch KVM USB


Per impostare lo switch KVM USB come tasto di scelta rapida per il monitor:

1. Premere il pulsante  per avviare il menu OSD e visualizzare il menu principale.
2. Premere i pulsanti  e  per "Personalize" (Personalizza).



3. Premere il pulsante  per attivare l'opzione evidenziata.
4. Premere il pulsante  per Shortcut Key 1 (Tasto di scelta rapida 1) per attivare l'opzione evidenziata.
5. Premere i pulsanti  e  per "USB Select Switch" (Cambia selezione USB).

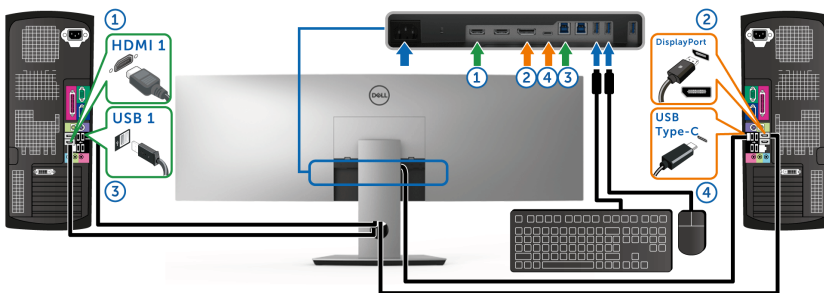


6. Premere il pulsante  per confermare la selezione.
7. Premere il pulsante  per tornare al menu principale.

 **NOTA: La funzione switch KVM USB funziona solo in modalità PBP.**

Di seguito delle illustrazioni con diversi scenari di connessione e le relative impostazioni menu **USB Selection (Selezione USB)**, come illustrato nei riquadri colorati corrispondenti.

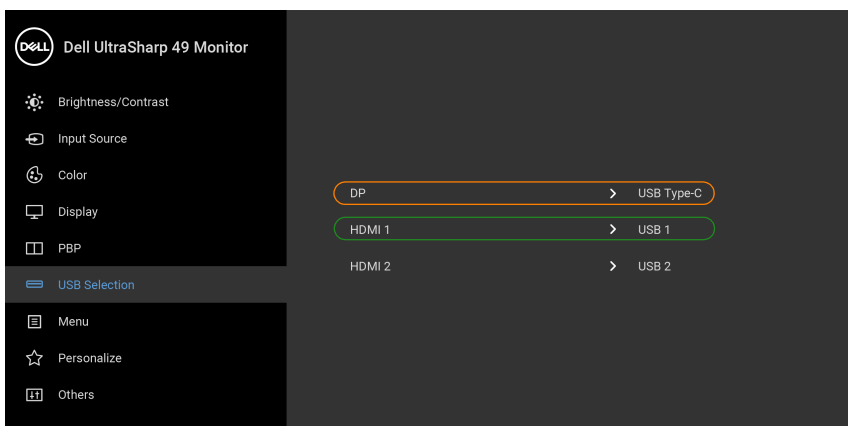
1. Durante la connessione **HDMI 1 + USB 1** al computer 1 e **DP + USB Tipo C** al computer 2:



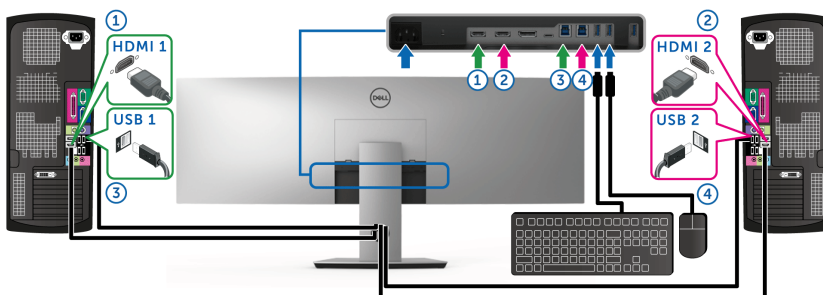
 **NOTA: La connessione USB Tipo C al momento supporta solo il trasferimento dei dati.**



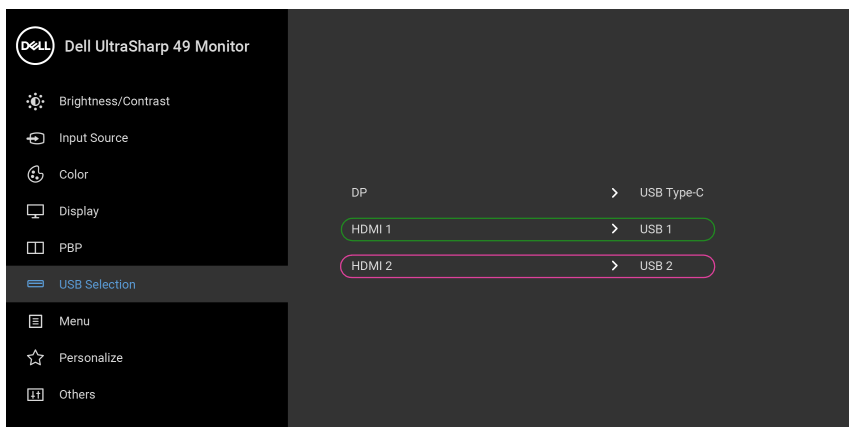
Assicurarsi che **USB Selection (Selezione USB)** per **HDMI 1** sia impostata su **USB 1** e **DP** sia impostata su **USB Type-C**.



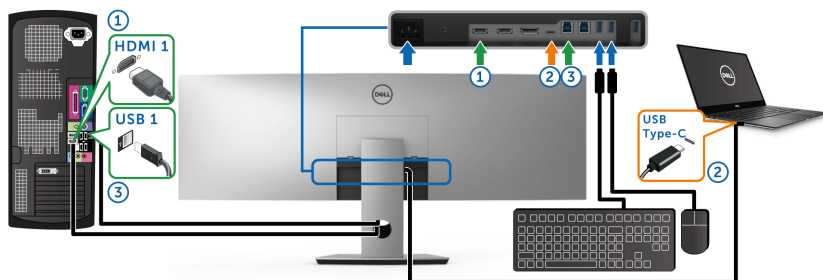
2. Durante la connessione **HDMI 1 + USB 1** al computer 1 e **HDMI 2 + USB 2** al computer 2:



Assicurarsi che **USB Selection (Selezione USB)** per **HDMI 1** sia impostata su **USB 1** e **HDMI 2** sia impostata su **USB 2**.



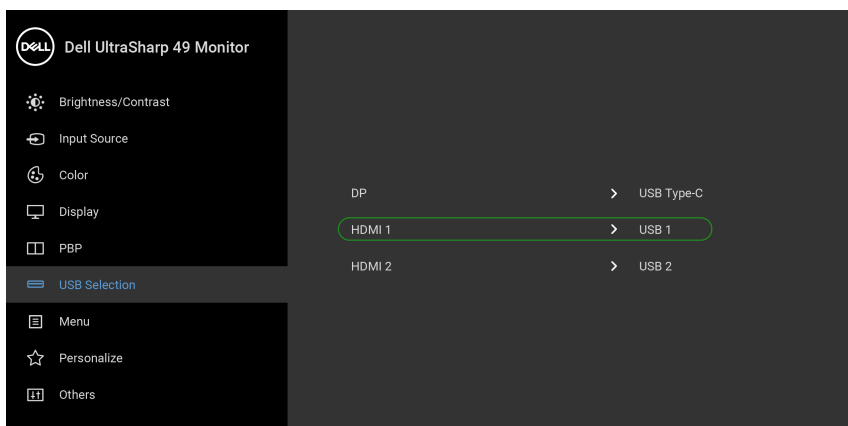
3. Durante la connessione **HDMI 1 + USB 1** al computer 1 e **USB Tipo C** al computer 2:



NOTA: La connessione USB Tipo C al momento supporta video e trasferimento dei dati.



Assicurarsi che **USB Selection (Selezione USB)** per **HDMI 1** sia impostata su **USB 1**.



 **NOTA: Poiché la porta USB Tipo C supporta la modalità alternata DisplayPort, non è necessario impostare USB Selection (Selezione USB) per USB Type-C (USB Tipo C).**

 **NOTA: Durante la connessione a sorgenti di ingresso video diverse non mostrate in precedenza, seguire lo stesso metodo per apportare le impostazioni corrette per USB Selection (Selezione USB) per associare le porte.**

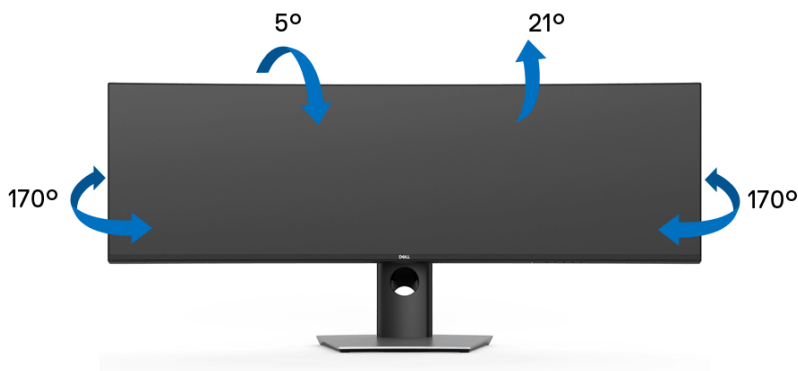


Uso della funzione d'inclinazione, rotazione ed estensione verticale

NOTA: È applicabile al monitor con il supporto. Per impostare con qualsiasi altro supporto, si prega di consultare la guida di installazione rispettivi supporto per le istruzioni di installazione.

Inclinazione, rotazione

Con il supporto collegato al monitor, è possibile inclinare e ruotare il monitor per un angolo di visualizzazione più comodo.



NOTA: Il supporto è staccato quando il monitor è spedito dalla fabbrica.



Sollevamento verticale

 **NOTA:** Il supporto si estende verticalmente fino a 90 mm. Le figure che seguono illustrano come estendere in verticale il supporto.



Configurazione monitor doppio

Configurazione monitor doppio consigliata:

Orizzontale (dall'alto al basso)



A causa delle limitazioni per la lunghezza del cavo (1 m) per il cavo USB Tipo C Gen2, si consiglia di collegare i monitor nel modo seguente:

- Collegare il monitor superiore con un cavo HDMI/DP.
- Collegare il monitor inferiore con un cavo HDMI/DP/USB Tipo C Gen2.



Ricerca dei guasti

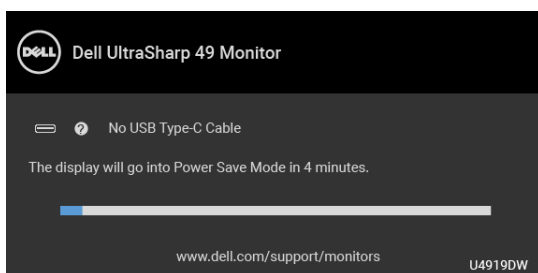
AVVERTENZA: Prima di iniziare le procedure descritte nella presente sezione, attenersi alle [Istruzioni di sicurezza](#).

Diagnostica

Il monitor offre una funzione di diagnostica che consente di verificare se il monitor funziona correttamente. Se il collegamento tra monitor e computer è stato eseguito correttamente, ma lo schermo è scuro, eseguire la procedura di diagnostica eseguire le seguenti istruzioni:

1. Spegnerne computer e monitor.
2. Staccare il cavo video dalla parte posteriore del computer.
3. Accendere il monitor.

Se il monitor funziona correttamente e non riesce a rilevare un segnale video, sullo schermo apparirà la finestra di dialogo mobile (su di uno sfondo nero). In modalità auto test, il LED accensione è di colore bianco. In relazione all'ingresso selezionato, una finestra di dialogo è visualizzata sullo schermo.



NOTA: Il messaggio potrebbe essere leggermente diverso in base al segnale di ingresso collegato.

4. Questa finestra di dialogo appare anche durante le normali operazioni di sistema se il cavo video è scollegato oppure danneggiato.
5. Spegnerne il monitor e collegare di nuovo il cavo video; accendere di nuovo computer e monitor.

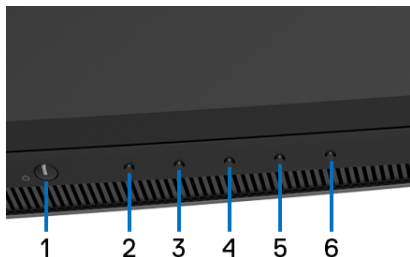
Se lo schermo del monitor rimane scuro, dopo avere utilizzato la procedura descritta in precedenza, controllare il controller video ed il sistema PC; il monitor funziona correttamente.



Diagnostica integrata

Il monitor ha uno strumento integrato di diagnostica che aiuta a determinare se l'anomalia dello schermo che si sta verificando è un problema inerente al monitor, oppure al computer e scheda video.

NOTA: È possibile eseguire la diagnostica integrata solo quando il cavo video è scollegato e il monitor è in *modalità diagnostica*.



Eseguire la diagnostica integrata:

1. Verificare che lo schermo sia pulito (niente polvere sulla superficie dello schermo).
2. Staccare il(i) cavo(i) video dalla parte posteriore del computer o del monitor. Il monitor entra in modalità di diagnostica.
3. Tenere premuto il **Pulsante 2** sul pannello frontale per 5 secondi. Appare una schermata grigia.
4. Ricercare con attenzione le anomalie sullo schermo.
5. Premere di nuovo il **Pulsante 2** del pannello frontale. Il colore dello schermo cambia in rosso.
6. Ricercare le anomalie sullo schermo.
7. Ripetere le fasi 5 e 6 per controllare lo schermo di colore verde, blu, nero, e bianco.

Il test è completato quando appare la schermata del test. Premere di nuovo il **Pulsante 2** per uscire.

Se non sono rilevate anomalie sullo schermo dopo l'uso dello strumento di diagnostica interna, il monitor è funzionante. Controllare la scheda video e il computer.



Carica USB Tipo C sempre attiva

Il monitor consente di caricare il notebook o i dispositivi mobile mediante il cavo USB Tipo C anche quando il monitor è spento. Vedere la sezione **USB-C Charging (Carica USB-C)** per altre informazioni. Questa funzione è disponibile solo quando la versione del firmware del monitor è M2B102 o successiva.

È possibile verificare la versione corrente del firmware in **Firmware**. Se non è disponibile, andare al sito di supporto per il download di Dell per il programma di installazione dell'applicazione più recente (**Monitor Firmware Update Utility.exe**) e consultare la Guida dell'utente con le istruzioni per l'aggiornamento del firmware: www.dell.com/U4919DW

Problemi comuni

La tabella che segue contiene informazioni generali sui problemi comuni del monitor e le relative soluzioni:

| Indizio comune | Cosa si verifica | Soluzioni possibili |
|--|------------------|--|
| Nessun segnale video/LED accensione spento | Non c'è immagine | <ul style="list-style-type: none">• Assicurarsi che il cavo video che collega il monitor e il computer sia collegato e fissato in modo appropriato.• Verificare che la presa di corrente funzioni in modo appropriato usando un'altra attrezzatura elettrica.• Assicurarsi che il pulsante di accensione sia stato premuto fino in fondo.• Assicurarsi che sia stata selezionata l'origine in ingresso corretta utilizzando il menu Input Source (Origine ingresso). |



| | | |
|--|--|---|
| Nessun segnale video / LED accensione acceso | Nessuna immagine o assenza di luminosità | <ul style="list-style-type: none"> • Aumentare la luminosità ed il contrasto usando il menu OSD. • Eseguire la procedura di diagnostica del monitor. • Controllare che nessun pin del connettore cavo video sia piegato. • Eseguire la diagnostica integrata. • Assicurarsi che sia stata selezionata l'origine in ingresso corretta utilizzando il menu Input Source (Origine ingresso). |
| Messa a fuoco problematica | L'immagine è sfuocata o doppia | <ul style="list-style-type: none"> • Non utilizzare prolunghe per i cavi video. • Ripristinare il monitor sulle impostazioni predefinite. • Cambiare la risoluzione video sul rapporto proporzioni corretto. |
| Video tremolante | Immagine mossa | <ul style="list-style-type: none"> • Ripristinare il monitor sulle impostazioni predefinite. • Verificare i fattori ambientali. • Collocare il monitor in un'altra stanza e controllare di nuovo. |
| Pixel mancanti | Sullo schermo LCD sono presenti dei punti | <ul style="list-style-type: none"> • Accendere e spegnere, ciclicamente. • I pixel che restano sempre spenti sono una caratteristica normale della tecnologia LCD. • Per altre informazioni sulla qualità dei monitor Dell e dei pixel, si supporto Dell all'indirizzo: http://www.dell.com/support/monitors. |
| Pixel bloccati | Sullo schermo LCD sono presenti dei punti luminosi | <ul style="list-style-type: none"> • Accendere e spegnere, ciclicamente. • I pixel che restano sempre spenti sono una caratteristica normale della tecnologia LCD. • Per altre informazioni sulla qualità dei monitor Dell e dei pixel, si supporto Dell all'indirizzo: http://www.dell.com/support/monitors. |



| | | |
|-----------------------------------|---|---|
| Problemi con la luminosità | L'immagine è troppo scura o troppo chiara | <ul style="list-style-type: none"> • Ripristinare il monitor sulle impostazioni predefinite. • Regolare la luminosità ed il contrasto usando il menu OSD. |
| Distorsione geometrica | Lo schermo non è centrato bene | <ul style="list-style-type: none"> • Ripristinare il monitor sulle impostazioni predefinite. • Regolare i controlli orizzontale e verticale tramite OSD. |
| Righe orizzontali/verticali | Lo schermo ha una o più righe | <ul style="list-style-type: none"> • Ripristinare il monitor sulle impostazioni predefinite. • Eseguire la procedura di diagnostica e controllare se queste righe sono presenti anche nella modalità di diagnostica. • Controllare che nessun pin del connettore cavo video sia piegato. • Eseguire la diagnostica integrata. |
| Problemi di sincronizzazione | Lo schermo è confuso o sembra interrotto | <ul style="list-style-type: none"> • Ripristinare il monitor sulle impostazioni predefinite. • Eseguire la procedura di diagnostica e controllare se la schermata distorta è presente anche nella modalità di diagnostica. • Controllare che nessun pin del connettore cavo video sia piegato. • Riavviare il computer quando in <i>modalità provvisoria</i>. |
| Argomenti relativi alla sicurezza | Segni visibili di fumo o scintille | <ul style="list-style-type: none"> • Non eseguire la ricerca dei guasti. • Chiamare immediatamente Dell. |



| | | |
|-----------------------|--|--|
| Problemi non costanti | Il monitor non sempre funziona correttamente | <ul style="list-style-type: none"> • Assicurarsi che il cavo video che collega il monitor al computer sia collegato e fissato in modo appropriato. • Ripristinare il monitor sulle impostazioni predefinite. • Eseguire la procedura di diagnostica e controllare se i problemi di questo tipo sono presenti anche nella modalità di diagnostica. |
| Mancano i colori | All'immagine mancano i colori | <ul style="list-style-type: none"> • Eseguire la procedura di diagnostica del monitor. • Assicurarsi che il cavo video che collega il monitor al computer sia collegato e fissato in modo appropriato. • Controllare che nessun pin del connettore cavo video sia piegato. |
| Colori sbagliati | I colori dell'immagine non sono giusti | <ul style="list-style-type: none"> • Cambiare le impostazioni delle Preset Modes (Modalità predefinite) nel menu OSD Color (Colore) in relazione all'applicazione. • Regolare il valore R/G/B in Custom Color (Colori personalizzati) nel menu OSD Color (Colore). • Cambiare Input Color Format (Formato ingresso colore) su PC RGB o YPbPr nel menu OSD Color (Colore). • Eseguire la diagnostica integrata. |



| | | |
|---|--|---|
| Sovrapposizione dell'immagine dopo avere lasciato sullo schermo per un periodo prolungato un'immagine statica | Sullo schermo appare una debole sovrapposizione dell'immagine visualizzata | <ul style="list-style-type: none"> • Usare la funzione Gestione energia per spegnere il monitor tutte le volte che non è in uso (fare riferimento a Modalità gestione energia per altre informazioni). • In alternativa, usare uno screensaver dinamico. |
| Immagine doppia | Le immagini rapide lasciano una scia di immagini | <ul style="list-style-type: none"> • Cambiare il Response Time (Tempo di risposta) nel menu Display (Schermo). |

Problemi specifici del prodotto

| Sintomi specifici | Cosa si verifica | Soluzioni possibili |
|--|--|---|
| L'immagine dello schermo è troppo piccola | L'immagine è centrata nello schermo, ma non riempie tutta l'area disponibile | <ul style="list-style-type: none"> • Controllare l'impostazione Aspect Ratio (Formato) nel menu OSD Display (Schermo). • Ripristinare il monitor sulle impostazioni predefinite. |
| Impossibile regolare il monitor agendo sui tasti del pannello frontale | L'OSD non è visualizzato sullo schermo | <ul style="list-style-type: none"> • Spegnere il monitor, scollegare il cavo d'alimentazione, ricollegarlo e poi riaccendere il monitor. • Controllare se il menu OSD è bloccato. In caso affermativo, tenere premuto il tasto Menu/funzione accanto al tasto Accensione per circa 4 secondi per sbloccarlo (fare riferimento alla sezione Lock (Blocca)). |



| | | |
|--|--|---|
| Nessun segnale in ingresso quando sono premuti i controlli | Nessuna immagine, il LED è bianco | <ul style="list-style-type: none"> Controllare l'origine del segnale. Assicurarsi che il computer non sia in modalità di risparmio energetico sostando il mouse o premendo un tasto qualsiasi della tastiera. Controllare che il cavo segnale sia collegato in modo appropriato. Se necessario, collegare di nuovo il cavo segnale. Ripristinare il computer o il lettore video. |
| L'immagine non riempie lo schermo | L'immagine non riempie la larghezza o l'altezza dello schermo | <ul style="list-style-type: none"> A causa dei diversi formati video (rapporto proporzioni) dei DVD, il monitor potrebbe non essere in grado di visualizzare le immagini a schermo intero. Eeguire la diagnostica integrata. |
| Nessun video, nessuna visualizzazione | Nessun video durante la connessione della dock, dongle o lettore Blu-ray DVD | <ul style="list-style-type: none"> Poiché le piattaforme meno recenti non riconoscono o trasmettono a 5120 x 1440, si consiglia di cambiare EDID a una risoluzione inferiore per limitare questo problema di compatibilità: <ol style="list-style-type: none"> Rimuovere tutti i cavi di ingresso, premere i Pulsanti 3 e 4 per 5 secondi. (Fare riferimento a pagina 75 per i numeri dei pulsanti) Scegliere "Enable" (Attiva) nella schermata visualizzata per cambiare la risoluzione massima da 5120 x 1440 a 3840 x 1080. |
| Visualizza immagine a 5120 x 1440 a 30 Hz sulla porta HDMI | Non è possibile selezionare 5120 x 1440 a 60 Hz in nel pannello del controllo grafico sulla porta HDMI | <ul style="list-style-type: none"> A causa della limitazione di banda hardware dell'HDMI 1.4 delle piattaforme meno recenti, supporta solo 5120 x 1440 a 30 Hz. |



| | | |
|---|--|--|
| Immagine del monitor visualizzata a 3840 x 1080 a 60 Hz | Non è possibile selezionare 5120 x 1440 nel pannello controllo grafico | <ul style="list-style-type: none"> • A causa delle limitazioni hardware di piattaforme meno recenti, non supporta 5120 x 1440. • Per supportare 5120 x 1440 a 60 Hz, verificare che la piattaforma soddisfi uno dei seguenti: <ol style="list-style-type: none"> 1. DP 1.2 o superiore. 2. Modalità alternata Tipo C, DP 1.2 o superiore. 3. HDMI 2.0. |
|---|--|--|

Problemi specifici della connessione USB (Universal Serial Bus)

| Sintomi specifici | Cosa si verifica | Soluzioni possibili |
|--------------------------------|-----------------------------------|--|
| L'interfaccia USB non funziona | Le periferiche USB non funzionano | <ul style="list-style-type: none"> • Controllare che il monitor sia acceso. • Assicurarsi che la USB Selection (Selezione USB) sia impostata correttamente nel menu USB Selection (Selezione USB). • Collegare di nuovo il cavo upstream al computer. • Collegare di nuovo le periferiche USB (connettore downstream). • Spegnerne e poi accendere di nuovo il monitor. • Riavviare il computer. • Alcuni dispositivi USB come i dischi rigidi esterni portatili richiedono un maggior quantitativo di corrente. Connettere il dispositivo al computer. • Scollegare un cavo USB upstream quando sono in uso due collegamenti upstream. |




| | | |
|--|---|---|
| La porta USB Tipo C non offre alimentazione | Le periferiche USB non possono essere caricate | <ul style="list-style-type: none"> • Verificare che il dispositivo connesso sia conforme con le specifiche USB-C. La porta USB Tipo C supporta USB 2.0 e l'uscita 90 W. • Verificare di usare solo il cavo USB tipo C fornito con il monitor. |
| L'interfaccia USB 3.0 ad alta velocità è lenta | Le periferiche USB 3.0 ad alta velocità sono lente o non funzionano affatto | <ul style="list-style-type: none"> • Controllare che il computer supporti USB 3.0. • Alcuni computer sono dotati sia di porte USB 3.0, USB 2.0 che USB 1.1. Accertarsi che venga usata la porta USB corretta. • Collegare di nuovo il cavo upstream al computer. • Collegare di nuovo le periferiche USB (connettore downstream). • Riavviare il computer. |
| Il mouse wireless non funziona o è lento | Non risponde o risponde lentamente | <ul style="list-style-type: none"> • Aumentare la distanza tra le periferiche USB 3.0 e il ricevitore wireless USB. • Posizionare il ricevitore wireless USB il più possibile vicino al mouse wireless. • Usare una prolunga USB per posizionare il ricevitore wireless USB il più possibile lontano dalla porta USB 3.0. |



Appendice

AVVERTENZA: Istruzioni di sicurezza

 **AVVERTENZA: L'uso di controlli, regolazioni o procedure diverse da quelle specificate in questa documentazione possono provocare l'esposizione a scosse elettriche, pericoli elettrici e/o pericoli meccanici.**


Per informazioni sulle istruzioni di sicurezza, consultare l'Informativa sulla sicurezza, di carattere normativo e sulle disposizioni in materia di ambiente (SERI).

Avviso FCC (solamente per gli Stati Uniti) e altre informazioni normative

Per gli avvisi FCC ed altre informazioni sulle normative, fare riferimento al sito sulla conformità alle normative all'indirizzo www.dell.com/regulatory_compliance.

Contattare Dell

I clienti degli Stati Uniti, chiamino il numero 800-WWW-DELL (800-999-3355).

 **NOTA: Se non si ha una connessione ad Internet attiva, le informazioni di contatti si possono trovare sulla fattura d'acquisto, sulla bolla d'accompagnamento del prodotto oppure nel catalogo dei prodotti Dell.**

Dell fornisce diversi tipi di supporto e di servizi in linea e telefonici. La disponibilità varia in base ai paesi ed ai prodotti, ed alcuni servizi potrebbero non essere disponibili nella propria zona.

- Assistenza tecnica online — www.dell.com/support/monitors
- Contatto Dell — www.dell.com/contactdell

