




# Monitor Dell UltraSharp U4919DW

## Uživatelská příručka

**Model:** U4919DW  
**Regulační model:** U4919DWb



# Poznámky, výstrahy a varování

-  **POZNÁMKA:** POZNÁMKA poukazuje na důležitou informaci, která vám pomůže lépe používat váš počítač.
-  **VÝSTRAHA:** VÝSTRAHA poukazuje na riziko potenciálního poškození hardwaru nebo ztráty dat v případě nedodržení pokynů.
-  **VAROVÁNÍ:** VAROVÁNÍ poukazuje na riziko potenciálního poškození majetku nebo zranění či smrti osoby.

**Copyright © 2018-2019 Dell Inc. Všechna práva vyhrazena.** Tento produkt je chráněn americkými a mezinárodními zákony o autorských právech a o duševním vlastnictví. Dell™ a logo Dell jsou ochranné známky společnosti Dell Inc. v USA a dalších jurisdikcích. Všechny ostatní značky a názvy uvedené zde mohou být ochranné známky příslušných společností.

2019 - 08

Rev. A04

# Obsah

<b>Informace o monitoru</b>	<b>6</b>
Obsah balení	6
Přednosti monitoru	9
Popis částí a ovládacích prvků	10
Pohled zepředu	10
Zadní pohled	11
Pohled zespod	12
Specifikace monitoru	13
Specifikace plochého panelu	13
Specifikace rozlišení	15
Podporované video režimy	15
Přednastavené režimy zobrazení	15
Elektrické specifikace	16
Fyzické vlastnosti	17
Fyzické vlastnosti (pokračování)	18
Režimy řízení spotřeby	19
Přiřazení pinů	21
Plug and Play kompatibilita	23
USB (Universal Serial Bus) rozhraní	23
Výstupní konektor USB	24
Vstupní konektor USB	24
Konektor USB typ C	25
USB konektory	25
Kvalita LCD monitoru a vadné pixely	26
Pokyny k údržbě	26
Čištění monitoru	26



<b>Sestavení monitoru</b> . . . . .	<b>27</b>
Upevnění podstavce . . . . .	27
Sada pro montáž na stěnu/rameno jiného výrobce (volitelně) . . . . .	32
Připojení monitoru . . . . .	35
Připojení kabelu HDMI . . . . .	35
Připojení kabelu DisplayPort (DP na DP) . . . . .	36
Připojení kabelu USB (typ C) . . . . .	37
Připojení USB 3.0 kabelu . . . . .	38
Uspořádání kabelů . . . . .	39
Demontáž podstavce . . . . .	40
<b>Ovládání monitoru</b> . . . . .	<b>42</b>
Zapnutí monitoru . . . . .	42
Použití ovládacích prvků na předním panelu . . . . .	42
Tlačítko na předním panelu . . . . .	43
Použití nabídky OSD (On-Screen Display) . . . . .	44
Přístup k systémové nabídce . . . . .	44
Varovné OSD zprávy . . . . .	62
Nastavení maximálního rozlišení . . . . .	66
Nastavení přepínače KVM USB . . . . .	67
Naklonění a nastavení výšky monitoru . . . . .	71
Naklonění . . . . .	71
Nastavení výšky . . . . .	72
Nastavení dvou monitorů . . . . .	72
<b>Odstraňování závad</b> . . . . .	<b>73</b>
Autotest . . . . .	73
Integrovaná diagnostika . . . . .	74
Nabíjení USB typ C vždy zap. . . . .	75
Obecné problémy . . . . .	75





Specifické problémy výrobku . . . . .	79
Specifické problémy USB (Universal Serial Bus) . . . . .	81
<b>Dodatek . . . . .</b>	<b>83</b>
Oznámení FCC (pouze USA) a další informace o předpisech . . . . .	83
Kontakt na společnost Dell . . . . .	83





# Informace o monitoru

## Obsah balení

Váš monitor je dodáván s níže uvedeným příslušenstvím. Ujistěte se, že jste obdrželi veškeré příslušenství a pokud některá z položek chybí, [Kontakt na společnost Dell](#).


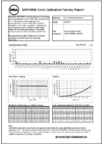


-  **POZNÁMKA: Některé položky mohou představovat volitelné příslušenství a nemusí být k vašemu monitoru dodávány. Některé funkce nebo média nemusí být v určitých zemích k dispozici.**
-  **POZNÁMKA: Pokyny pro upevnění jiného podstavce najdete v instalační příručce k příslušnému podstavci.**

	Monitor
	Podstavec



	<p>Základna podstavce</p>
	<p>Kryt VESA</p>
	<p>Šrouby x 4 pro uchycení VESA</p>
	<p>Napájecí kabel (liší se podle země)</p>
	<p>Kabel HDMI</p>
	<p>Kabel DP (DP na DP)</p>
	<p>Výstupní USB 3.0 kabel (pro aktivaci USB konektorů na monitoru)</p>



	Kabel USB typ C
  	<ul style="list-style-type: none"><li>• Stručný průvodce</li><li>• Tovární kalibrační sestava</li><li>• Informace o bezpečnosti, životním prostředí a předpisech</li></ul>






## Přednosti monitoru

Plochý LCD (Liquid Crystal Display) displej **Dell U4919DW** s aktivní maticí, technologií TFT (Thin-Film Transistor) a LED podsvícením. Mezi přednosti monitoru patří:

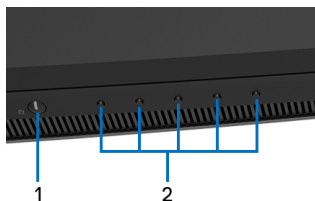
- Viditelná plocha displeje 124,46 cm (49 palců) (měřeno úhlopříčně). Rozlišení 5120 x 1440 (32:9) a podpora zobrazení na celou obrazovku pro nižší rozlišení.
- Široký pozorovací úhel umožňuje pohodlné sledování vsedě i ve stoje.
- Barevný rozsah 99% sRGB s průměrnou hodnotou Delta E  $\leq 2$ .
- Podporuje zdroje HDMI, USB typ C, DP.
- Připojení HDMI/DP podporuje 10 bitové barvy při 60 Hz. Připojení USB typ C podporuje 8 bitové barvy při 60 Hz.
- Jeden USB typ C pro napájení (až 90 W) kompatibilního notebooku při přijímání obrazového a datového signálu.
- Možnost naklonění, otočení a svislé výšky.
- Ultratenký rámeček minimalizuje mezeru mezi rámečky při použití více monitorů a umožňuje snadnější nastavení a elegantní sledování.
- Odnímatelný podstavec a montážní otvory VESA™ (Video Electronics Standards Association) 100 mm pro flexibilní upevnění.
- Plug and play kompatibilita v případě podpory vaším systémem.
- OSD (On-Screen Display) zobrazení pro snadné nastavení a optimalizaci obrazovky.
- Tlačítko napájení a tlačítko nabídky se zamknou.
- Otvor pro bezpečnostní zámek.
- Spotřeba energie v pohotovostním režimu 0,5 W.
- Podporuje výběr režimu Obraz vedle obrazu (PBP).
- Umožníte uživateli přepínat funkci USB KVM v režimu PBP.
- Optimalizujte oční komfort pomocí obrazovky bez chvění.

 **POZNÁMKA: Možné dlouhodobé účinky emisí modrého světla z monitoru mohou poškodit zrak a způsobit vyčerpání nebo digitální únavu očí. Funkce ComfortView má za cíl snížit množství modrého světla vyslaného z monitoru pro optimalizaci očního komfortu.**



# Popis částí a ovládacích prvků

## Pohled zepředu

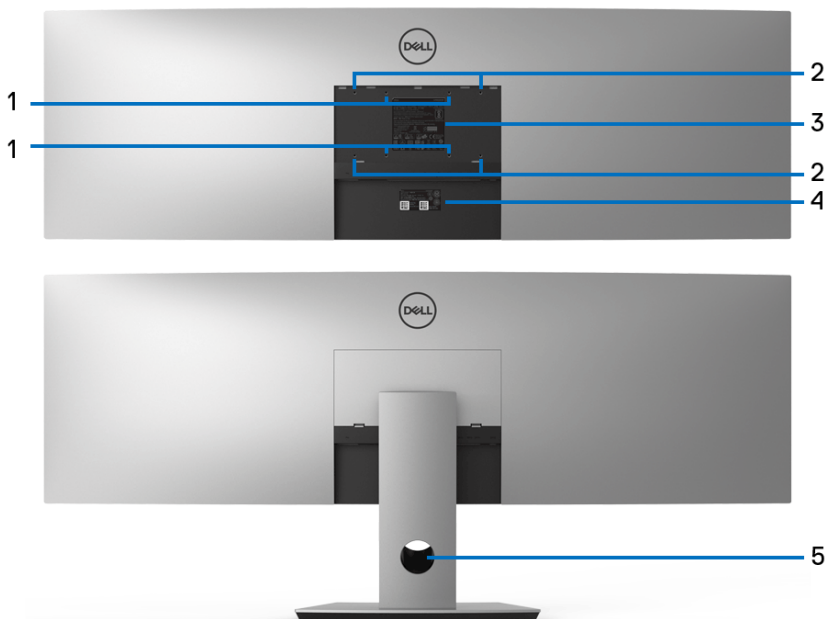


Ovládací prvky na  
předním panelu

Označení	Popis
1	Tlačítko napájení (s LED indikátorem)
2	Funkční tlačítka (podrobné informace - viz část <a href="#">Ovládání monitoru</a> )



## Zadní pohled

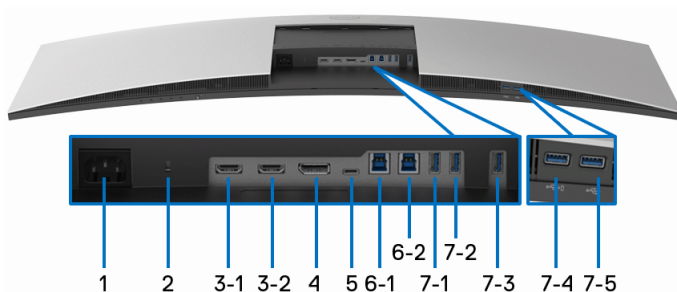


**Pohled zezadu – bez a s podstavcem**

Označení	Popis	Použití
<b>1, 2</b>	Podporovány jsou montážní otvory VESA 100 mm x 100 mm (1) a 200 mm x 100 mm (2).	Přípevněte podstavec k monitoru pomocí 200 mm x 100 mm šrouby M4 x 10 mm. V případě nástěnného držáku jiného dodavatele doporučujeme použít 200 mm x 100 mm sadu pro montáž na stěnu kompatibilní s VESA se šrouby M4 x 10 mm.
<b>3</b>	Regulační štítek	Uvádí regulační schválení.
<b>4</b>	Štítek s čárovým kódem a výrobním číslem	Použijte údaje z tohoto štítku v případě kontaktování společnosti Dell ohledně technické podpory.
<b>5</b>	Otvor pro uspořádání kabelů	Kabely můžete uspořádat tak, že je protáhnete otvorem.



## Pohled zespod



**Pohled zespodu - bez podstavce**

Označení	Popis	Použití
<b>1</b>	Napájecí konektor	Pro připojení napájecího kabelu.
<b>2</b>	Otvor pro bezpečnostní zámek	Zabezpečuje monitor pomocí bezpečnostního zámku (bezpečnostní zámek není zahrnut).
<b>3 (1, 2)</b>	Konektor pro port HDMI	Připojte počítač pomocí kabelu HDMI.
<b>4</b>	Konektor vstupu DisplayPort	Připojte počítač pomocí kabelu DP.
<b>5</b>	Port USB typ C	<p>Zapojte kabel USB typu C dodaný s monitorem a druhý konec zapojte do počítače nebo mobilního zařízení. Tento port podporuje USB Power Delivery, Data a video signál DisplayPort.</p> <p>Port USB typ C nabízí nejrychlejší přenosovou rychlost a alternativní režim s DP1.4 podporuje maximální rozlišení 5120 x 1440 při 60 Hz, PD 20 V/4,5 A, 20 V/3,25 A, 15 V/3 A, 9 V/3 A a 5 V/3 A.</p> <p><b>POZNÁMKA:</b> USB typu C není podporován ve verzích Windows před Windows 10.</p>



<b>6</b> <b>(1, 2)</b>	Výstupní port USB	Pro připojení dodaného USB kabelu k monitoru a počítači. Jakmile bude tento kabel připojen, můžete používat USB konektory na monitoru.
<b>7</b> <b>(1, 2, 3, 5)</b>	Vstupní port USB	Připojte své zařízení USB. Tento konektor můžete používat, pouze pokud je připojen USB kabel k počítači a výstupnímu USB konektoru na monitoru.*
<b>7-4</b>	Vstupní port USB s nabíjením	Zapojte pro nabíjení zařízení.


\* Aby nedocházelo k rušení signálu, když se bezdrátové zařízení USB zapojí do vstupního portu USB, NEDOPORUČUJE SE připojovat jakékoli jiné zařízení USB k připojeným portům.

## Specifikace monitoru

### Specifikace plochého panelu

<b>Model</b>	<b>U4919DW</b>
Typ obrazovky	Aktivní matice - TFT LCD
Technologie panelu	Typ IPS (In Plane Switching)
Poměr stran	32:9
Viditelný obraz	
Úhlopříčka	1244,6 mm (49 palců)
Vodorovně, aktivní oblast	1198,08 mm (47,17 palců)
Svisle, aktivní oblast	336,96 mm (13,27 palců)
Oblast	403705 mm <sup>2</sup> (625,74 palců <sup>2</sup> )
Rozteč pixelů	0,234 mm x 0,234 mm
Pixel na palec	109
Pozorovací úhel	Typ. 178° (vertikálně) Typ. 178° (horizontálně)
Výstupní jas	350 cd/m <sup>2</sup> (typ.)
Kontrastní poměr	1000:1 (typ.)



Povrch	Typ ochrany proti odleskům s tvrdostí 3H
Podsvícení	Bílý Edge LED systém (s diodami na okrajích)
Doba reakce	8 ms pro NORMÁLNÍ režim 5 ms pro RYCHLÝ režim
Barevná hloubka	1,07 miliard barev
Barevný rozsah*	99% sRGB
Přesnost kalibrace	Delta E $\leq$ 2 (průměr)
Zabudovaná zařízení	<ul style="list-style-type: none"> <li>• 2 x výstupní port USB 3.0</li> <li>• 5 x vstupní porty USB 3.0</li> <li>• 1 x port USB typ C</li> </ul>
Připojitelnost	<ul style="list-style-type: none"> <li>• 2 x HDMI 2.0 (HDCP 2.2) (10 bitové barvy při 60 Hz)</li> <li>• 1 x DP 1.4 (HDCP 2.2) (10 bitové barvy při 60 Hz)</li> <li>• 5 x vstupní port USB 3.0</li> <li>• 2 x výstupní port USB 3.0</li> <li>• 1 x USB typ C (alternativní režim s DP1.4, Power Delivery a USB2.0) (8 bitové barvy při 60 Hz)</li> </ul>
Šířka hranice (od hrany monitoru k aktivní oblasti)	12,2 mm (Nahoře) 11,0 mm (Vlevo/Vpravo) 17,4 mm (Dole)
Upravitelnost	
Výškově nastavitelný stojan	0 až 90 mm
Naklonění	-5° až 21°
Otočení	-170° až 170°
Natočení	N/A
 <b>POZNÁMKA:</b> Nenainstalujte ani nepoužívejte tento monitor v orientaci na výšku (vertikální) ani převráceně na šířku (180°), protože monitor by se tak mohl poškodit.	
Kompatibilita aplikace Dell Display Manager (DDM)	Easy Arrange (Snadné uspořádání), Input Manager (Správce vstupů), Auto Source (Automatický zdroj) atd.
Zabezpečení	Otvor pro bezpečnostní zámek (kabelový zámek se prodává samostatně)

\* Barevný rozsah (typ.) vychází z testovacích standardů CIE1976 (90%) a CIE1931 (75%).



## Specifikace rozlišení

<b>Model</b>	<b>U4919DW</b>
Rozsah horizontálního snímání (alternativní režim HDMI a DP a USB typ C)	25 kHz až 115 kHz (automaticky)
Rozsah vertikálního snímání (alternativní režim HDMI a DP a USB typ C)	24 Hz až 86 Hz (automaticky)
Maximální přednastavené rozlišení	5120 x 1440 při 60 Hz

## Podporované video režimy

<b>Model</b>	<b>U4919DW</b>
Možnosti zobrazení videa (HDMI přehrávání)	480p, 576p, 720p, 1080i, 1080p, (režim prokládání není podporován v režimu PBP)

## Přednastavené režimy zobrazení

Režim zobrazení	Horizontální frekvence (kHz)	Vertikální frekvence (Hz)	Frekvence pixelů (MHz)	Polarita synchronizace (H/V)
VESA, 720 x 400	31,5	70,0	28,3	-/+
VESA, 640 x 480	31,5	60,0	25,2	-/-
VESA, 640 x 480	37,5	75,0	31,5	-/-
VESA, 800 x 600	37,9	60,0	40,0	+/+
VESA, 800 x 600	46,9	75,0	49,5	+/+
VESA, 1024 x 768	48,4	60,0	65,0	-/-
VESA, 1024 x 768	60,0	75,0	78,8	+/+
VESA, 1280 x 1024	64,0	60,0	108,0	+/+
VESA, 1280 x 1024	80,0	75,0	135,0	+/+
VESA, 1152 x 864	67,5	75,0	108,0	+/+
VESA, 1600 x 900	60,0	60,0	108,0	+/+



VESA, 1920 x 1080	67,5	60,0	148,5	+/+
VESA, 2560 x 1440	88,8	60,0	234,4	+/+
VESA, 3840 x 1080	66,6	60,0	261,0	+/-
VESA, 5120 x 1440 <sup>#</sup>	88,8	60,0	461,6	+/+

# Vyžaduje grafickou kartu, která podporuje HDMI 2.0.

# Vyžaduje grafickou kartu, která podporuje DP 1.2 nebo vyšší.

\* Doporučujeme uživateli zakázat formát barev YPbPr.

## Elektrické specifikace

Model	U4919DW
Vstupní video signály	HDMI 2.0*/DP 1.4, 600 mV na každou diferenciální linku, vstupní impedance 100 ohmů na diferenciální pár.
Vstupní střídavé napětí/frekvence/proud	100 V stř. až 240 V stř. / 50 Hz nebo 60 Hz $\pm$ 3 Hz / 3 A (typ.)
Zapínací proud	<ul style="list-style-type: none"> <li>• 120 V: 40 A (max.) při 25°C</li> <li>• 240 V: 80 A (max.) při 25°C</li> </ul>

\* Nepodporuje volitelnou specifikaci HDMI 2.0, zahrnuje ethernetový kabel HDMI (HEC), kanál zpětného zvuku (ARC), standardní pro 3D formát a rozlišení a standardní pro rozlišení digitálního kina 4K.





## Fyzické vlastnosti

<b>Model</b>	<b>U4919DW</b>
<b>Typ konektoru</b>	<ul style="list-style-type: none"><li>• DP1.4, černý konektor</li><li>• HDMI2.0</li><li>• USB 3.0</li><li>• USB typ C</li></ul>
<b>Typ signálového kabelu</b>	<ul style="list-style-type: none"><li>• Digitální: Odpojitelný, HDMI, 19 pinový</li><li>• Digitální: DisplayPort, 20 pinový</li><li>• Digitální: Port typ C, 24 pinový</li><li>• Univerzální sériová sběrnice: USB, 9 pinový</li></ul>
<b>Rozměry (s podstavcem)</b>	
Výška (při rozložení)	548,6 mm (21,60 palců)
Výška (zasunutý)	458,6 mm (18,06 palců)
Šířka	1215,1 mm (47,84 palců)
Hloubka	252,6 mm (9,94 palců)
<b>Rozměry (bez podstavce)</b>	
Výška	371 mm (14,61 palců)
Šířka	1215,1 mm (47,84 palců)
Hloubka	109,3 mm (4,30 palců)
<b>Rozměry podstavce</b>	
Výška (při rozložení)	433,5 mm (17,07 palců)
Výška (zasunutý)	343,5 mm (13,52 palců)
Šířka	380,3 mm (14,97 palců)
Hloubka	252,6 mm (9,94 palců)



## Fyzické vlastnosti (pokračování)

<b>Hmotnost</b>	
Hmotnost včetně obalu	26,43 kg (58,27 lb)
Hmotnost včetně podstavce a kabelů	17,20 kg (37,92 lb)
Hmotnost bez podstavce (Pro nástěnný držák nebo uchycení VESA – bez kabelů)	11,40 kg (25,13 lb)
Hmotnost podstavce	5,34 kg (11,77 lb)
Lesk předního rámu	Černý rám - 30 GU (max.)

## Vlastnosti prostředí

<b>Model</b>	<b>U4919DW</b>
<b>Splněné normy</b>	
<ul style="list-style-type: none"><li>• Monitor s certifikací ENERGY STAR</li><li>• Registrace EPEAT dle okolností. Registrace EPEAT se v jednotlivých zemích liší. Informace o stavu registrace ve vaší zemi najdete na stránkách <a href="http://www.epeat.net">www.epeat.net</a>.</li><li>• Shoda s požadavky směrnice RoHS</li><li>• Displeje s certifikací TCO</li><li>• Neobsahuje látky BFR/PVC/halogen (s výjimkou externích kabelů)</li><li>• Sklo neobsahuje arzén a panel je bez rtuti</li></ul>	
<b>Teplota</b>	
Provozní	0°C až 40°C (32°F až 104°F)
Neprovozní	-20°C až 60°C (-4°F až 140°F)
<b>Vlhkost vzduchu</b>	
Provozní	20% až 80% (nekondenzující)
Neprovozní	10% až 90% (nekondenzující)
<b>Nadmořská výška</b>	
Provozní	3048 m (10000 ft) (max.)
Neprovozní	12192 m (40000 ft) (max.)
<b>Teplný rozptyl</b>	<ul style="list-style-type: none"><li>• 784,3 BTU/hod. (max.)</li><li>• 204,6 BTU/hod. (typ.)</li></ul>



## Režimy řízení spotřeby

Pokud je vaše grafická karta nebo software nainstalovaný ve vašem počítači kompatibilní se standardem VESA DPM™, umožňuje monitor automatické snížení spotřeby energie, pokud není používán. Jedná se o *režim úspory energie*\*. Pokud počítač rozpozná operaci z klávesnice, myši nebo jiného vstupního zařízení, obnoví monitor automaticky svou činnost. Následující tabulka uvádí spotřebu energie a signalizaci této automatické funkce úspory energie.

Režim VESA	Horizontální synchronizace	Vertikální synchronizace	Video	Indikátor napájení	Spotřeba energie
Normální provoz	Aktivovat	Aktivovat	Aktivovat	Bílá	230 W (max.)** 60 W (typ.)
Režim aktivního vypnutí	Neaktivní	Neaktivní	Vypnutý	Bíle (blikání)	Méně než 0,5 W
Vypnuto	-	-	-	Vyp.	Méně než 0,3 W

Spotřeba energie $P_{on}$	35,25 W
Celková spotřeba energie (TEC)	111,66 kWh

\* Nulové spotřeby energie v režimu VYPNUTÍ lze dosáhnout pouze odpojením napájecího kabelu od monitoru.

\*\* Maximální spotřeba energie s max. jasem a aktivními USB konektory.

Tento dokument je pouze pro informaci a vychází z laboratorních podmínek. Váš produkt se může chovat jinak, v závislosti na softwaru, komponentech a periferních zařízeních, které jste si objednali, a neexistuje žádná povinnost tyto informace aktualizovat. Zákazník by se tedy neměl na tyto informace spoléhat při rozhodování elektrických tolerancích atp. Neposkytujeme žádnou vyjádřenou ani nepřímou záruku přesnosti nebo úplnosti.





#### **POZNÁMKA:**

Tento monitor je certifikován podle normy ENERGY STAR. Tento produkt ve výchozích nastaveních z výroby odpovídá certifikaci ENERGY STAR. Výchozí nastavení z výroby lze obnovit pomocí funkce „Factory Reset“ (Obnova nastavení výrobce) v nabídce OSD. Pokud změníte výchozí nastavení z výroby nebo povolíte další funkce, může se zvýšit příkon tak, že převyší uvedený limit certifikace ENERGY STAR.

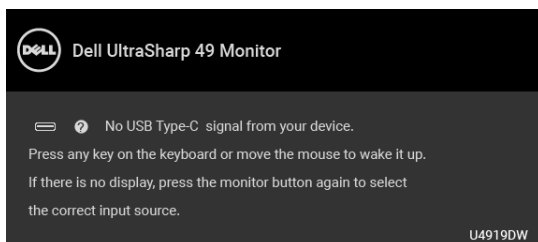


#### **POZNÁMKA:**

**P<sub>on</sub>:** Spotřeba energie při režimu Zapnutí dle definice ENERGY STAR ve verzi 8.0.

**TEC:** Celková spotřeba energie v kWh dle definice ENERGY STAR ve verzi 8.0.

OSD zobrazení funguje pouze v normálním provozním režimu. Při stisknutí jakéhokoliv tlačítka v režimu aktivního vypnutí se zobrazí následující zpráva:



Pro přístup do OSD aktivujte počítač a monitor.

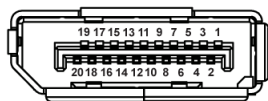


**POZNÁMKA:** Zpráva může být poněkud jiná s ohledem na připojený vstupní signál.



## Přirazení pinů

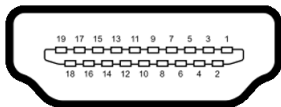
### Konektor DisplayPort



Číslo pinu	20-pinová strana připojeného signálního kabelu
1	ML3(n)
2	GND
3	ML3(p)
4	ML2(n)
5	GND
6	ML2(p)
7	ML1(n)
8	GND
9	ML1(p)
10	ML0(n)
11	GND
12	ML0(p)
13	GND
14	GND
15	AUX(p)
16	GND
17	AUX(n)
18	Detekce horké zástrčky
19	Re-PWR
20	+3,3 V DP_PWR



## Konektor HDMI



Číslo pinu	19-pinová strana připojeného signálního kabelu
1	TMDS ÚDAJE 2+
2	TMDS ÚDAJE 2 TIENENIE
3	TMDS ÚDAJE 2-
4	TMDS ÚDAJE 1+
5	TMDS ÚDAJE 1 TIENENIE
6	TMDS ÚDAJE 1-
7	TMDS ÚDAJE 0+
8	TMDS ÚDAJE 0 TIENENIE
9	TMDS ÚDAJE 0-
10	TMDS TAKT+
11	TMDS TAKT TIENENIE
12	TMDS TAKT-
13	CEC
14	Vyhrazené (N.C. na zařízení)
15	DDC TAKT (SCL)
16	DDC ÚDAJE (SDA)
17	DDC/CEC uzemnění
18	NAPÁJENÍ +5 V
19	DETEKCE HORKÉ ZÁSTRČKY



## Plug and Play kompatibilita


Tento monitor můžete nainstalovat v jakémkoliv systému kompatibilním s technologií Plug and Play. Monitor automaticky poskytne počítačovému systému údaje EDID (Extended Display Identification Data) pomocí protokolů DDC (Display Data Channel) tak, aby mohl systém provést vlastní konfiguraci a optimalizovat nastavení monitoru. Většina nastavení monitoru bude provedena automaticky, avšak v případě potřeby může uživatel vybrat odlišná nastavení. Podrobné informace o změně nastavení monitoru - viz část [Ovládání monitoru](#).

## USB (Universal Serial Bus) rozhraní


Tato část uvádí informace o USB konektorech, které jsou na monitoru k dispozici.

 **POZNÁMKA: Tento konektor je kompatibilní s rozhraním Super-Speed USB 3.0.**

Rychlost přenosu	Datový tok	Spotřeba energie*
Superrychlý	5 Gb/s	4,5 W (max., každý konektor)
Vysoká rychlost	480 Mb/s	4,5 W (max., každý konektor)
Plná rychlost	12 Mb/s	4,5 W (max., každý konektor)

\* Až 2 A na vstupním portu USB (port s ikonou baterie ) se zařízeními, která jsou kompatibilní s BC1.2 nebo normálními zařízeními USB.

USB typ C	Popis
Video	DP 1.2/DP 1.4
Data	USB 2.0
Power Delivery (PD)	Až 90 W (typ.)

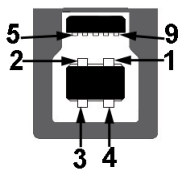
 **POZNÁMKA: Video přes USB typ C vyžaduje počítač se schopností alternativního režimu typu C.**

 **POZNÁMKA: Pro podporu alternativního režimu USB typ C s DP 1.4 zajistěte, aby měl zdrojový počítač schopnost alternativního režimu DP 1.4.**

 **POZNÁMKA: Pokud jde o informace o adaptéru USB typ C – DP, přejděte na adresu <http://www.dell.com> a vyhledejte číslo dílu: H21XJ.**



## Výstupní konektor USB



Číslo pinu	9-pinový konektor signálového kabelu
1	VCC
2	D-
3	D+
4	GND
5	SSTX-
6	SSTX+
7	GND
8	SSRX-
9	SSRX+

## Vstupní konektor USB

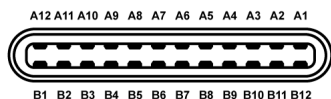


Číslo pinu	9-pinový konektor signálového kabelu
1	VCC
2	D-
3	D+
4	GND
5	SSRX-
6	SSRX+
7	GND
8	SSTX-
9	SSTX+






## Konektor USB typ C



Číslo pinu	Název signálu	Číslo pinu	Název signálu
A1	GND	B1	GND
A2	TX1+	B2	TX2+
A3	TX1-	B3	TX2-
A4	VBUS	B4	VBUS
A5	CC	B5	VCONN
A6	D+	B6	
A7	D-	B7	
A8	SBU1	B8	SBU2
A9	VBUS	B9	VBUS
A10	RX2-	B10	RX1-
A11	RX2+	B11	RX1+
A12	GND	B12	GND

### USB konektory

- 1 x port USB typ C - dole
- 2 x výstupní USB 3.0 - dole
- 5 x vstupní USB 3.0 - dole
- Nabíjecí port – port se ikonou baterie ; podporuje funkci rychlého nabíjení, pokud je zařízení kompatibilní s BC1.2.

 **POZNÁMKA: Pro správnou funkci rozhraní USB 3.0 je vyžadován počítač podporující USB 3.0.**

 **POZNÁMKA: USB rozhraní monitoru pracuje, pouze pokud je monitor Zapnutý nebo v režimu úspory energie. Pokud monitor Vypnete a opět Zapnete, může obnovení funkce připojených periferních zařízení několik sekund trvat.**



## Kvalita LCD monitoru a vadné pixely

Při výrobě LCD monitoru je běžné, že jeden nebo více pixelů pevně zůstane v neměnném stavu. Tyto neměnné pixely jsou velmi obtížně viditelné a nemají vliv na kvalitu obrazu. Pro podrobné informace o kvalitě monitoru Dell a vadných pixelech navštivte webové stránky zákaznické podpory Dell na:

**<http://www.dell.com/support/monitors>.**

## Pokyny k údržbě

### Čištění monitoru

 **VÝSTRAHA:** Před čištěním monitoru si přečtěte a dodržujte **Bezpečnostní pokyny**.

 **VAROVÁNÍ:** Před čištěním monitoru odpojte napájecí kabel ze síťové zásuvky.




Pro dosažení nejlepších výsledků postupujte při vybalování, čištění nebo manipulaci s monitorem podle níže uvedených pokynů:

- K čištění antistatické obrazovky použijte čistý měkký hadřík mírně navlhčený ve vodě. Pokud je to možné, použijte speciální tkaninu nebo roztok na čištění obrazovek vhodný pro antistatický povrch. Nepoužívejte benzín, ředidlo, čpavek, abrazivní čisticí prostředky ani stlačený vzduch.
- K čištění monitoru použijte hadřík mírně navlhčený v teplé vodě. Nepoužívejte žádné čisticí prostředky, protože některé z nich by mohly zanechat na monitoru mléčný povlak.
- Pokud si po vybalení monitoru všimnete bílého prášku, setřete jej hadříkem.
- S monitorem zacházejte opatrně, jelikož škrábance a bílé stopy otěru u tmavého monitoru jsou zřetelnější než u světlého monitoru.
- Pro zachování nejlepší kvality obrazu vašeho monitoru používejte dynamicky se měnící spořič obrazovky a vždy monitor vypněte, pokud jej nebudete používat.



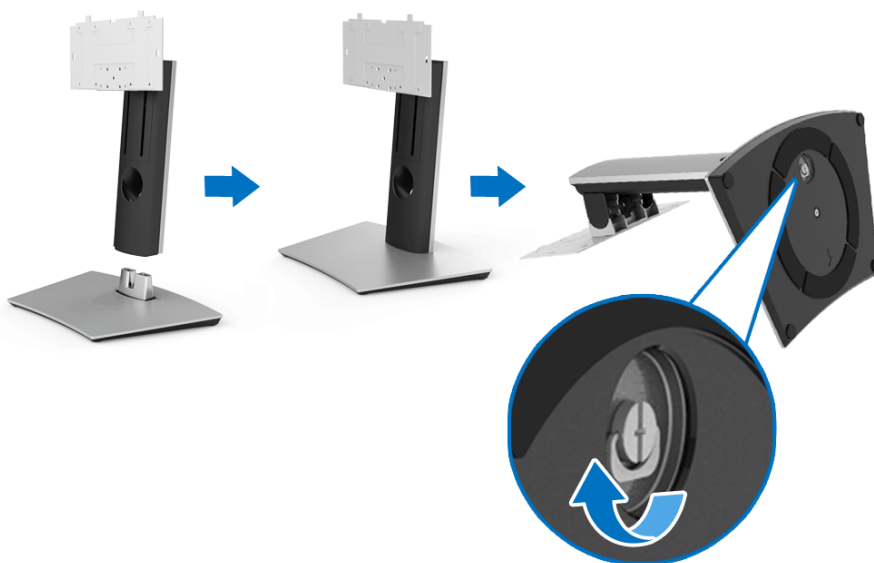
# Sestavení monitoru

## Upevnění podstavce

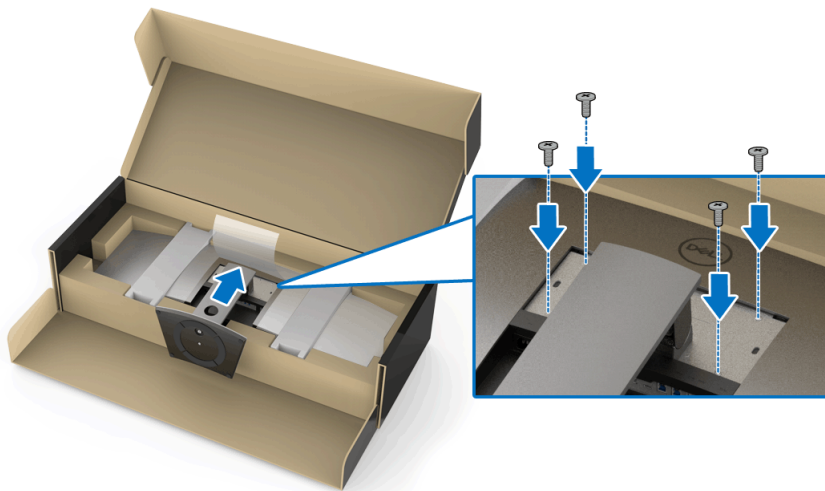
-  **POZNÁMKA:** Při dodání monitoru je podstavec demontován.
-  **POZNÁMKA:** Níže uvedený postup platí pro podstavec dodaný s monitorem. Při zakoupení jakéhokoli jiného podstavce najdete pokyny pro jeho demontáž v instalační příručce k příslušnému podstavci.
-  **VÝSTRAHA:** Nevynávejte monitor z krabice před upevněním podstavce.

Upevnění podstavce monitoru:

1. Při vyndávání podstavce z horní vycpávky, která jej jistí, postupujte podle pokynů na chlopních krabice.
2. Vložte bloky základny podstavce plně do otvoru v základně.
3. Zvedněte madlo se šroubem a otočte šroub ve směru hodinových ručiček.
4. Po úplném utahení šroubu složte madlo na plochu do dutiny.



5. Podle pokynů zvedněte kryt, abyste se dostali k části VESA pro podstavec.
6. Upevněte podstavec k monitoru.
  - a. Vložte dvě západky v horní části podstavce do drážky na zadní straně monitoru.
  - b. Pomocí křížového šroubováku přišroubujte čtyři šrouby pro připevnění sestavy podstavce k monitoru.

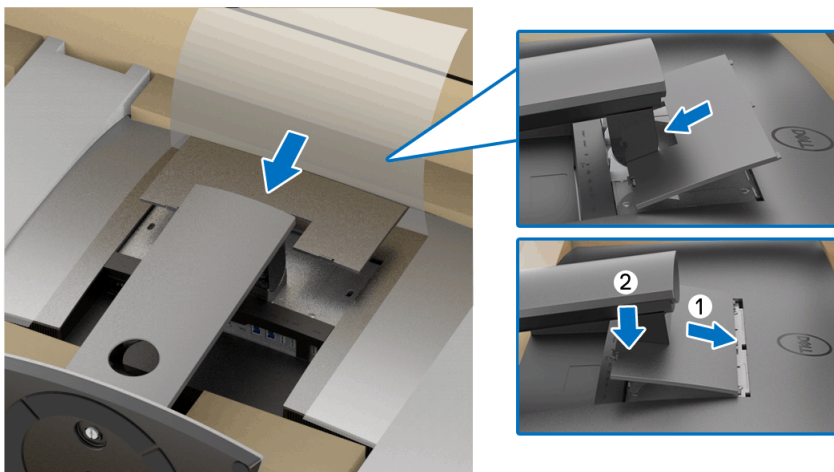


**POZNÁMKA:** Při připevňování sestavy podstavce naklopte základnu podstavce nahoru a postarejte se o to, aby základna nenarazila na povrch.



**7.** Přivěňte kryt VESA k monitoru.

- a.** Vložte kryt spodní částí dolů. V tuto chvíli **NEPŘIPOJUJTE** západku.
- b.** Nakloňte pro vložení tří západek v horní části krytu do drážky na zadní straně monitoru.
- c.** Zatlačte kryt tak, aby západka zapadla na místo.



8. Pevně uchopte držáky monitoru a zvedejte monitor opatrně, aby nesklouzl nebo nespadl.



**POZNÁMKA:** Monitor je velmi těžký; zacházejte s ním s mimořádnou opatrností. Doporučujeme, aby tento monitor zvedali nebo přemísťovali dva lidé.



9. Dejte monitor na místo a sejměte z monitoru držáky.



**POZNÁMKA:** Monitor je velmi těžký; zacházejte s ním s mimořádnou opatrností. Doporučujeme, aby tento monitor zvedali nebo přemísťovali dva lidé.

**VÝSTRAHA:** Při zvedání monitor netlačte na panel obrazovky.



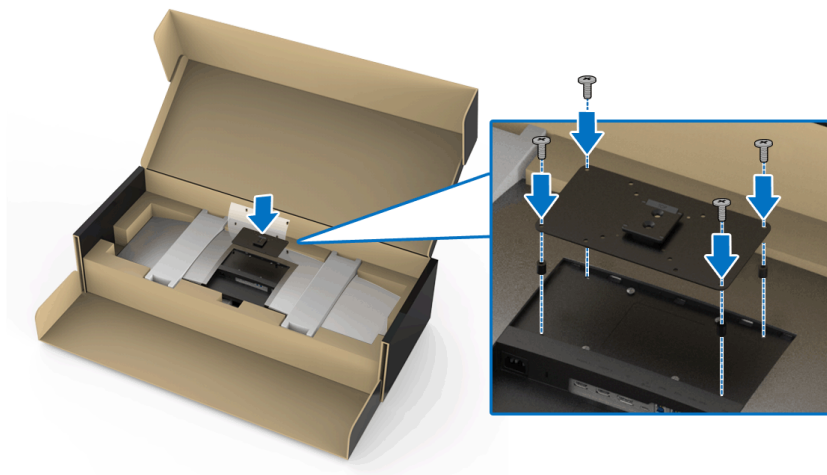
## Sada pro montáž na stěnu/rameno jiného výrobce (volitelně)

**POZNÁMKA:** Sada pro montáž na stěnu/rameno jiného výrobce **NENÍ** součástí tohoto monitoru.

**VÝSTRAHA:** Nevynávejte monitor z krabice před upevněním montážního držáku ze sady pro montáž na stěnu/ramena jiného výrobce.

Postupujte podle pokynů, které jsou přiloženy k držáku pro montáž na stěnu kompatibilnímu s VESA.

1. Upevněte montážní držák k monitoru.



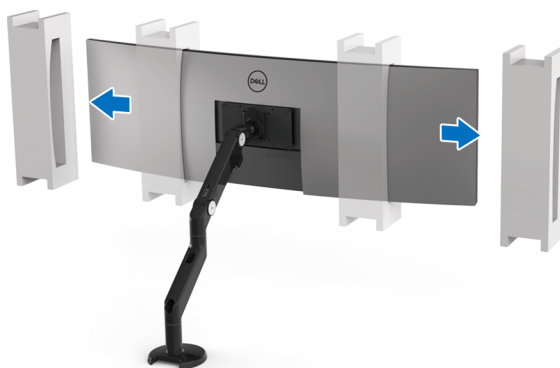


2. Pevně uchopte držáky monitoru a zvedněte monitor opatrně, aby nesklouzl nebo nespadl. Připevněte monitor k sadě pro montáž na stěnu/ramenu jiného výrobce podle příslušných pokynů.

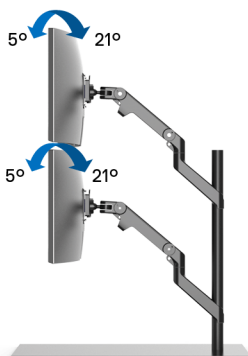


**POZNÁMKA: Monitor je velmi těžký; zacházejte s ním s mimořádnou opatrností. Doporučujeme, aby tento monitor zvedali nebo přemísťovali dva lidé.**

3. Po připevnění monitoru k sadě pro montáž na stěnu/ramenu jiného výrobce sejměte držák monitoru z monitoru.



4. Při použití dvou monitorů posazených na sobě musí nastavení odpovídat doporučené orientaci panelů a pracovnímu úhlu, jak je vyobrazeno.



**POZNÁMKA:** V situaci dvou monitorů posazených na sobě s použitím ramene jiného výrobce by horní monitor neměl být otočen o 180° (na šířku). Monitor by neměl být orientován o 90° (na výšku).



## Připojení monitoru

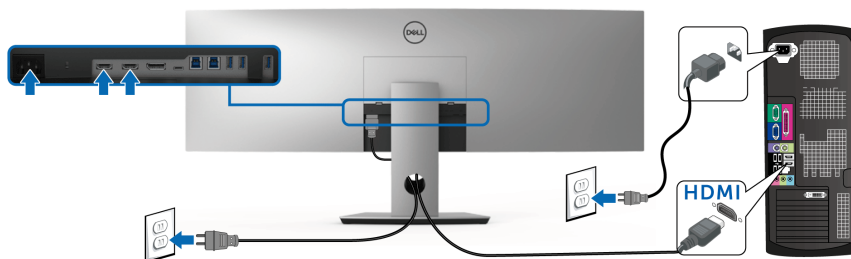
**VAROVÁNÍ:** Před prováděním jakéhokoliv postupu v této části si prosím přečtete část **Bezpečnostní pokyny**.

**POZNÁMKA:** Nepřipojujte všechny kabely k počítači současně.








Připojení monitoru k počítači:

1. Vypněte počítač a odpojte napájecí kabel.
2. Zapojte kabel HDMI/DP/USB typ C z monitoru do počítače nebo zařízení s USB typ C.

## Připojení kabelu HDMI

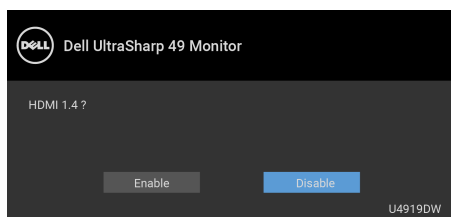


**POZNÁMKA:** Výchozí tovární nastavení v U4919DW je HDMI 2.0. Pokud monitor nezobrazí obsah po zapojení kabelu HDMI, postupujte podle kroků níže a změňte nastavení z HDMI 2.0 na HDMI 1.4:

- Pro otevření nabídky OSD stiskněte druhé tlačítko vedle tlačítka .
- Pomocí tlačítek  a  zvýrazněte **Input Source (Vstupní zdroj)**, potom pomocí tlačítka  vstupte do podnabídky.
- Pomocí tlačítek  a  zvýrazněte **HDMI**.
- Stiskněte a podržte tlačítko  přibližně 10 sekund a zobrazí se zpráva o konfiguraci HDMI.

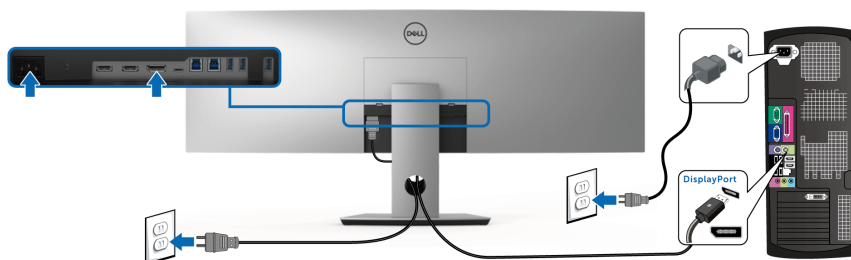


- Pomocí tlačítka  vyberte **Disable (Zakázat)** a změňte nastavení.



Opakujte výše uvedené kroky pro změnu nastavení formátu HDMI, pokud je to nutné.

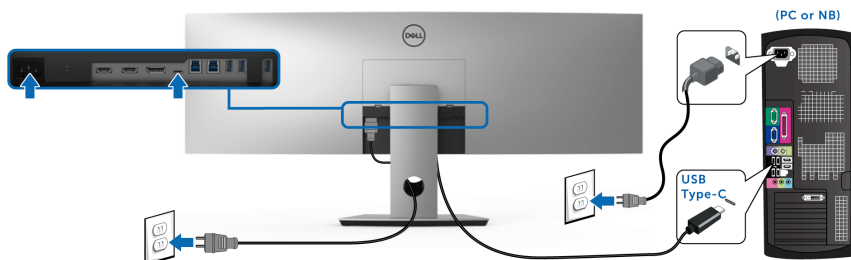
### Připojení kabelu DisplayPort (DP na DP)



 **POZNÁMKA: Výchozí tovární nastavení v U4919DW je DP1.4.**



## Připojení kabelu USB (typ C)



### **POZNÁMKA: Použijte pouze kabelu USB typ C dodaný s monitorem.**

- Tento port podporuje alternativní režim DisplayPort DP 1.4.
- Port USB typ C kompatibilní s technologií Power Delivery (PD verze 2.0) dodává napájení až 90 W.
- Pokud váš notebook pro provoz potřebuje více než 90 W a baterie je vybitá, je možné, že se nebude napájet ani nabíjet pomocí portu USB PD monitoru U4919DW.

### **△ VÝSTRAHA: Uvedené obrázky slouží pouze pro ilustrační účely. Skutečný vzhled počítače se může lišit.**

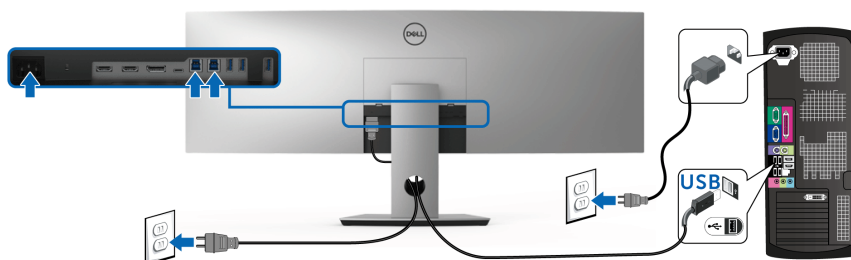


## Připojení USB 3.0 kabelu

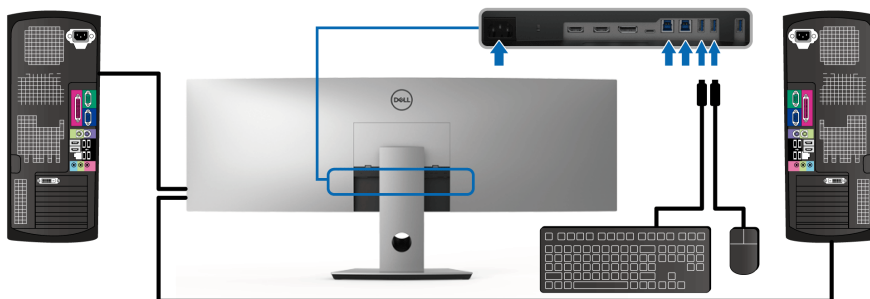
**POZNÁMKA:** Abyste předešli poškození nebo ztrátě dat, před změnou výstupních portů USB se ujistěte, že počítač připojený k výstupnímu portu USB nepoužívá ŽÁDNÉ paměťové zařízení USB.

Po dokončení připojení kabelu HDMI/DP/USB typu C proveďte níže uvedený postup pro připojení USB 3.0 kabelu k počítači a dokončení nastavení vašeho monitoru:

- 1. a. Připojte jeden počítač:** propojte výstupní port USB 3.0 (kabel součástí dodávky) s vhodným portem USB 3.0 na počítači.  
**b. Připojte dva počítače\*:** propojte výstupní porty USB 3.0 s příslušnými porty USB 3.0 na dvou počítačích. Potom pomocí nabídky OSD vyberte dva výstupní zdroje USB a vstupní zdroje. Viz část **USB Select Switch (Přepínač USB)**.
2. Připojte periferní USB 3.0 zařízení k vstupním USB 3.0 konektorům na monitoru.
3. Připojte napájecí kabely počítače (nebo počítačů) a monitoru do blízké síťové zásuvky.



a. Připojte jeden počítač



b. Připojte dva počítače



\* Při připojení dvou počítačů k monitoru je možné vstupní porty USB monitor pro klávesnici a myš přidělit různým vstupním signálům ze dvou počítačů změnou nastavení **USB Selection (Výběr USB)** v nabídce OSD. (Podrobné informace - viz **USB Selection (Výběr USB)**).

**4.** Zapněte monitor a počítač.

Pokud se na monitoru zobrazí obraz, je instalace dokončena. Pokud se obraz nezobrazí, viz část **Specifické problémy USB (Universal Serial Bus)**.

**5.** Použijte otvor na monitoru pro uspořádání kabelů.

## Uspořádání kabelů



Po připojení všech kabelů k monitoru a počítači (viz část **Připojení monitoru**) uspořádejte kabely výše uvedeným způsobem.

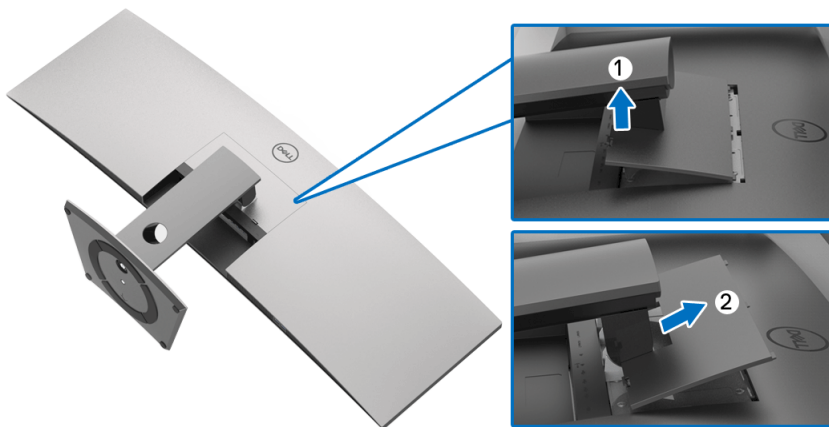


## Demontáž podstavce

- POZNÁMKA:** Abyste zabránili poškrábání a poškození zakřivené LCD obrazovky při demontáži podstavce, položte monitor na měkkou čistou pěnu. Přímý kontakt s tvrdými předměty by mohl zakřivený monitor poškodit.
- POZNÁMKA:** Monitor je velmi těžký; zacházejte s ním s mimořádnou opatrností. Doporučujeme, aby tento monitor zvedali nebo přemísťovali dva lidé.
- POZNÁMKA:** Níže uvedený postup platí pro podstavec dodaný s monitorem. Při zakoupení jakéhokoliv jiného podstavce najdete pokyny pro jeho upevnění v instalační příručce k příslušnému podstavci.

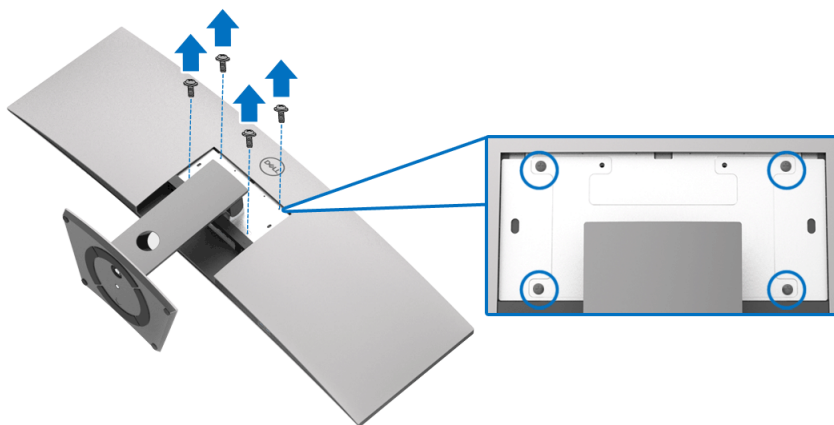
Demontáž podstavce:

1. Umístěte monitor na měkkou látku nebo hadřík.
2. Stiskněte a zvedněte západku krytu, abyste mohli kryt uvolnit a sejmut.

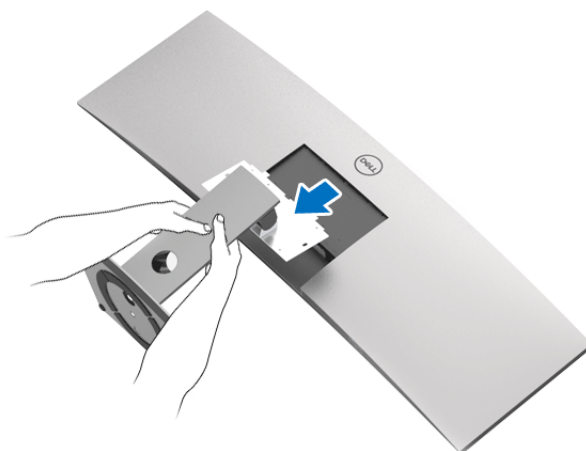




**3.** Pomocí křížového šroubováku odšroubujte čtyři šrouby zajišťující podstavec.



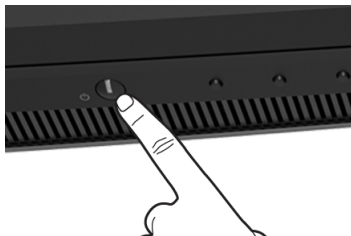
**4.** Zvedněte podstavec nahoru směrem od monitoru.



# Ovládání monitoru

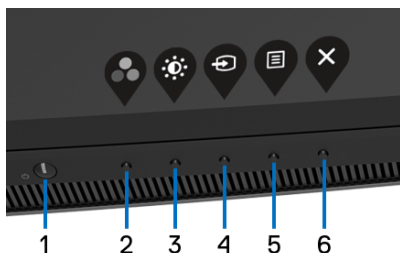
## Zapnutí monitoru

Stisknutím tlačítka  zapněte monitor.




## Použití ovládacích prvků na předním panelu






Ovládací tlačítka na přední straně monitoru použijte pro úpravu nastavení.



Následující tabulka popisuje tlačítka na předním panelu:

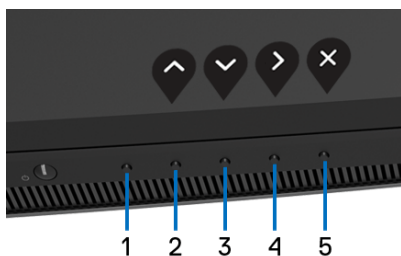
Tlačítko na předním panelu	Popis
1  <b>Napájení (s indikátorem)</b>	Tlačítko <b>Napájení</b> použijte pro <b>Zapnutí</b> a <b>Vypnutí</b> monitoru. Bílý indikátor značí, že je monitor <b>zapnutý</b> a plně funkční. Bíle svítící indikátor značí, že je monitor v režimu úspory energie.







2		Toto tlačítko použijte pro výběr některého z přednastavených barevných režimů.
<b>Funkční tlačítko/ Preset Modes (Přednastavené režimy)</b>		
3		Pomocí tohoto tlačítka můžete upravit jas a kontrast. Minimum je „0“ (-). Maximum je „100“ (+).
<b>Funkční tlačítko/ Brightness/Contrast (Jas/Kontrast)</b>		
4		Pomocí tohoto tlačítka vyberte vstupní zdroj.
<b>Funkční tlačítko/ Input Source (Vstupní zdroj)</b>		
5		Pomocí tlačítka <b>NABÍDKA</b> spusťte OSD (On-Screen Display). Viz část <b>Přístup k systémové nabídce</b> .
<b>Nabídka</b>		
6		Pomocí tohoto tlačítka ukončíte hlavní nabídku OSD.
<b>Ukončit</b>		

## Tlačítko na předním panelu


Tlačítka na přední straně monitoru použijte pro úpravu nastavení obrazu.




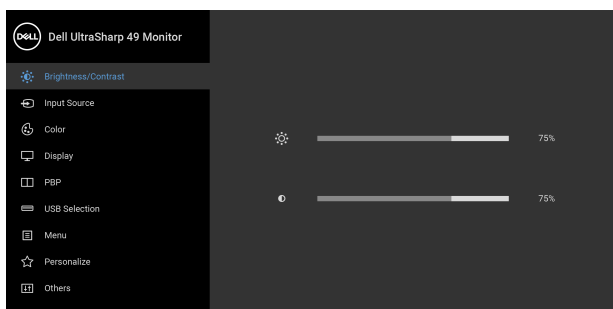
Tlačítko na předním panelu	Popis
1 <b>Žádná funkce</b>	Toto tlačítko nemá žádnou funkci.
2  <b>Nahoru</b>	Pomocí tlačítka <b>Nahoru</b> můžete upravovat (zvyšovat rozsah) položek v nabídce OSD.
3  <b>Dolů</b>	Pomocí tlačítka <b>Dolů</b> můžete upravovat (snižovat rozsah) položek v nabídce OSD.
4  <b>Potvrdit</b>	Pomocí tlačítka <b>Potvrdit</b> otevřete podnabídku.
5  <b>Ukončit</b>	Pomocí tohoto tlačítka ukončete hlavní nabídku OSD.





## Použití nabídky OSD (On-Screen Display)

### Přístup k systémové nabídce

 **POZNÁMKA:** Pokud změníte nastavení a potom buď zobrazíte jiné menu, nebo ukončíte OSD menu, monitor automaticky uloží změněná nastavení. V případě, že změníte nastavení a počkáte, dokud OSD menu nezmizí, budou změny rovněž uloženy.

1. Stiskněte tlačítko  pro spuštění OSD menu a zobrazení hlavního menu.



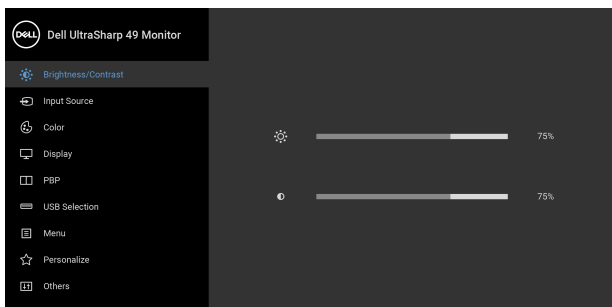
2. Stiskněte tlačítka  a  pro pohyb mezi jednotlivými položkami nastavení. Při pohybu z jedné ikony na druhou bude název vybrané položky zvýrazněn. Úplný seznam všech dostupných položek nastavení monitoru je uveden v tabulce níže.
3. Jednou stiskněte tlačítko  pro aktivaci zvýrazněné položky.
4. Stiskněte tlačítka  a  pro výběr požadované možnosti.
5. Stiskněte tlačítko  pro otevření podnabídky a potom podle ukazatelů v nabídce použijte směrová tlačítka pro provedení změn.
6. Stiskněte tlačítko  pro návrat do hlavního menu.

Ikona	Nabídka a podnabídky	Popis
-------	----------------------	-------





**Brightness/  
Contrast  
(Jas/Kontrast)**

Použijte tuto funkci pro nastavení **Brightness/  
Contrast (Jas/Kontrast)**.



**Brightness  
(Jas)**

**Brightness (Jas)** upravuje úroveň podsvícení.

Stisknutím tlačítka  nastavíte vyšší jas a stisknutím tlačítka  nastavíte nižší jas. (min. 0 / max. 100).



## Contrast (Kontrast)

Nejdříve nastavte **Brightness (Jas)** a potom upravte **Contrast (Kontrast)**, pouze pokud je třeba provést další nastavení.

Stiskněte tlačítko  pro zvýšení kontrastu a

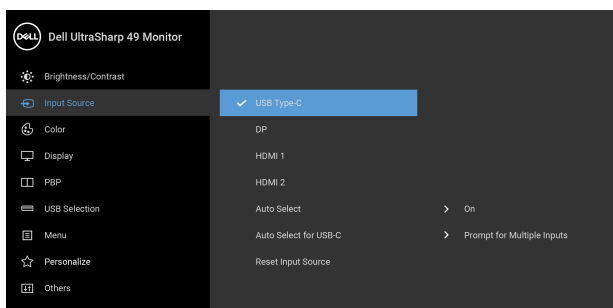
tlačítko  pro snížení kontrastu (min. 0 / max. 100).

Funkce nastavení **Contrast (Kontrast)** umožňuje upravit úroveň rozdílu mezi tmavými a světlými oblastmi na obrazovce monitoru.




## Input Source (Vstupní zdroj)


Pomocí nabídky **Input Source (Vstupní zdroj)** můžete vybírat mezi různými video signály, které mohou být připojeny k vašemu monitoru.




## USB Type-C (USB typ C)

Vyberte vstup **USB Type-C (USB typ C)**, pokud používáte konektor USB typ C. Stisknutím tlačítka  vyberte vstupní zdroj USB typ C.

## DP

V případě používání DisplayPort (DP) konektoru vyberte vstup **DP**. Stisknutím tlačítka  vyberte vstupní zdroj DisplayPort.

## HDMI 1

V případě používání konektoru HDMI 1 vybere vstup **HDMI 1**. Stisknutím tlačítka  vyberte vstupní zdroj HDMI 1.



---

## HDMI 2

V případě používání konektoru HDMI 2 vybere vstup

**HDMI 2.** Stisknutím tlačítka  vyberte vstupní zdroj HDMI 2.

---

## Auto Select (Automatický výběr)

Po zapnutí této funkce můžete vyhledávat dostupné vstupní zdroje.

---

## Auto Select for USB-C (Automatický výběr pro USB-C)

Umožňuje vám nastavit Auto Select for USB-C (Automatický výběr pro USB-C):

- **Prompt for Multiple Inputs (Výzva pro různé vstupy):** Vždy se zobrazí zpráva „**Switch to USB-C Video Input**“ (**Přepnout na video vstup USB-C**), abyste si mohli vybrat, zda chcete přepnout, nebo ne.
- **Yes (Ano):** Vždy přepnout na video vstup USB-C (bez ptaní) po zapojení kabelu USB typ C.
- **No (Ne):** Nikdy automaticky nepřepínat na video vstup USB-C po zapojení kabelu USB typ C.

**POZNÁMKA: Auto Select for USB-C (Automatický výběr pro USB-C)** je k dispozici, pouze když je **On (Zapnuto)** funkce **Auto Select (Automatický výběr)**.

---

## Reset Input Source (Resetovat vstupní zdroj)

Obnovení výchozích nastavení vstupu monitoru.

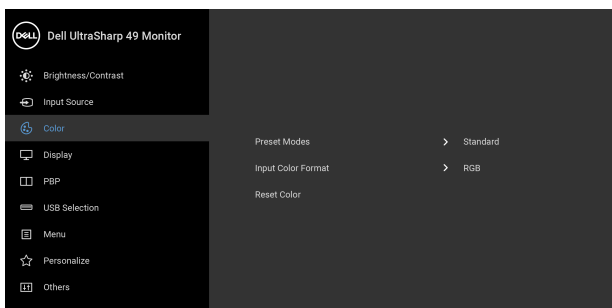
---



## Color (Barva)

Pomocí funkce **Color (Barva)** můžete upravit režim nastavení barev.

---



---

**Preset Modes (Přednastavené režimy)** Při výběru položky **Preset Modes (Přednastavené režimy)** můžete v seznamu vybrat některý z režimů **Standard (Standardní)**, **ComfortView**, **Movie (Film)**, **Game (Hry)**, **Color Temp. (Teplota barev)** nebo **Custom Color (Uživatelské barvy)**.

- **Standard (Standardní):** Použití výchozích nastavení barev monitoru. Jedná se o výchozí režim.
- **ComfortView:** Snižuje úroveň modrého světla vyzařovaného z obrazovky, aby sledování bylo pohodlnější pro oči.

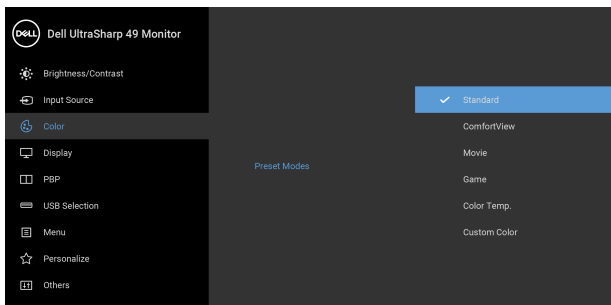
**VAROVÁNÍ:** Možné dlouhodobé účinky emisí modrého světla z monitoru mohou způsobit zranění, jako je digitální únava očí, vyčerpání a poškození zraku. Používání monitoru po dlouhou dobu může také vést k bolesti v částech těla, jako je krk, paže, záda a ramena. Abyste snížili riziko únavy očí a bolesti krku/rukou/zad/ramen kvůli dlouhodobému používání monitoru, navrhuje vám:

1. Nastavte vzdálenost obrazovky mezi 50 cm až 70 cm (20 až 28 palců) od očí.
  2. Často mrkejte, abyste si zvlhčovali oči, nebo si po delším používání monitoru namokřete oči vodou.
  3. Pravidelně a často dělejte přestávky každé dvě hodiny na 20 minut.
  4. Během těchto přestávek se nedívejte do monitoru, ale zadívejte se na nějaký předmět vzdálený 20 stop po dobu nejméně 20 sekund.
  5. Během přestávek protahování uvolňujte napětí v krku, pažích, zádech a ramenech.
- 






- **Movie (Film):** Použití nastavení barev vhodných filmy.
- **Game (Hry):** Použití nastavení barev vhodných pro většinu herních aplikací.
- **Color Temp. (Teplota barev):** Umožňuje uživateli vybrat teplotu barev: 5000K, 5700K, 6500K, 7500K, 9300K a 10000K. Stisknutím tlačítka  vyberte preferovanou teplotu barev.
- **Custom Color (Uživatelské barvy):** Umožňuje ručně upravit nastavení barev. Stisknutím tlačítek  a  upravte hodnotu **Gain (Zisk)**, **Offset (Posun)**, **Hue (Odstín)** a **Saturation (Sytost)** a vytvořte vlastní přednastavený barevný režim.



## Input Color Format (Vstupní formát barev)

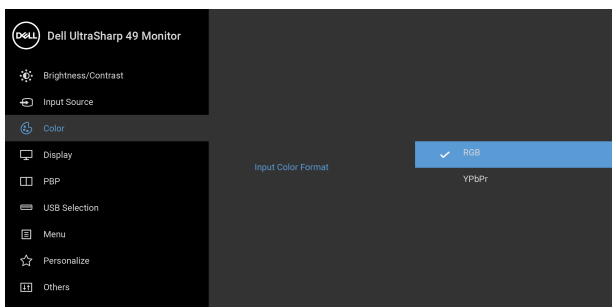
Umožňuje nastavit režim video vstupu na:

**RGB:** Tuto možnost vyberte, pokud je váš monitor připojen k počítači (nebo DVD přehrávači) pomocí kabelu DP nebo HDMI nebo USB typ C. Stiskněte

tlačítko  pro výběr režimu RGB.



**YPbPr:** Tuto možnost vyberte, pokud váš přehrávač DVD podporuje pouze výstup YPbPr. Stiskněte

tlačítko  pro výběr režimu YPbPr.



## Hue (Odstín)

Tato funkce umožňuje změnit barvu obrazu ze zelené na fialovou. Pomocí této funkce nastavte požadovanou

barvu pleťového odstínu. Pomocí  nebo  upravte odstín v rozsahu „0“ až „100“.

Pomocí  pro zvýšení zeleného odstínu v obrazu.



Pomocí  pro zvýšení fialového odstínu v obrazu.


**POZNÁMKA:** Úprava **Hue (Odstín)** je k dispozici pouze při výběru přednastaveného režimu **Movie (Film)** nebo **Game (Hry)**.



## Saturation (Sytost)

Tato funkce umožňuje upravit sytost barev obrazu.

Pomocí  nebo  upravte sytost v rozsahu „0“ až „100“.

Pomocí  pro zvýšení barevného vzhledu obrazu.

Pomocí  pro zvýšení černobílého vzhledu obrazu.

**POZNÁMKA:** Úprava **Saturation (Sytost)** je k dispozici pouze při výběru přednastaveného režimu **Movie (Film)** nebo **Game (Hry)**.

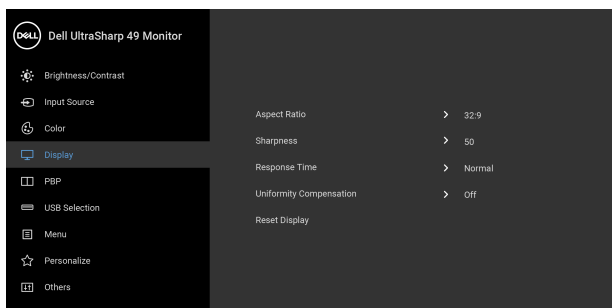
## Reset Color (Obnovit barvu)

Obnovení výchozích nastavení barev monitoru.



## Display (Zobrazení)



Položku **Display (Zobrazení)** použijte pro nastavení obrazů.



## Aspect Ratio (Poměr stran)

Nastavte poměr stran na některou z možností **Wide 32:9 (Širokoúhlý 32:9)**, **Auto Resize (Auto změna velikosti)**, **4:3** nebo **1:1**.

## Sharpness (Ostrost)

Tato funkce umožňuje nastavit ostřejší nebo měkčí vzhled obrazu. Pomocí  nebo  nastavte ostrost v rozsahu „0“ až „100“.

## Response Time (Doba odezvy)

Umožňuje vám nastavit položku **Response Time (Doba odezvy)** na **Normal (Normální)** nebo **Fast (Rychlý)**.



---

**Uniformity Compensation (Kompenzace rovnoměrnosti)** Slouží k výběru nastavení kompenzace rovnoměrnosti jasu a barev obrazovky. Nastavení kalibrace **Calibrated (Kalibrováno)** je přednastavené při výrobě. **Uniformity Compensation (Kompenzace rovnoměrnosti)** upravuje různé oblasti na obrazovce vůči středu pro dosažení jednotného jasu a barev na celé obrazovce. Když je **Uniformity Compensation (Kompenzace rovnoměrnosti)** nastavená na **On (Zapnuto)**, pro zajištění optimálního zobrazení budou **Brightness (Jas)** a **Contrast (Kontrast)** pro některé režimy předvoleb (**Standard (Standardní)**, **Color Temp. (Teplota barev)**) deaktivovány.

**POZNÁMKA:** Doporučujeme uživateli, aby používal výchozí nastavení jasu, když je zapnutá funkce **Uniformity Compensation (Kompenzace rovnoměrnosti)**. U jiných nastavení úrovně jasu se může výkon rovnoměrnosti lišit od dat uvedených v tovární kalibrační sestavě.

---

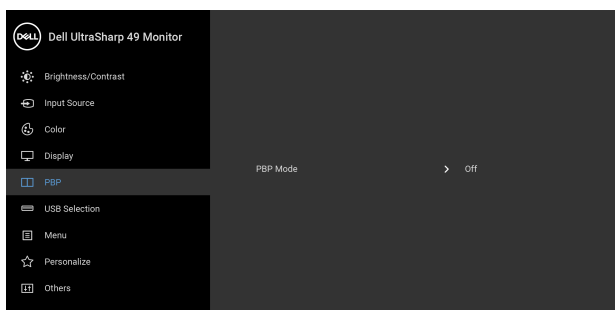
**Reset Display (Resetovat displej)** Tuto možnost vyberte pro obnovení výchozích nastavení zobrazení.

---



## PBP

Tato funkce zobrazí okno s obrazem z dalšího vstupního zdroje.



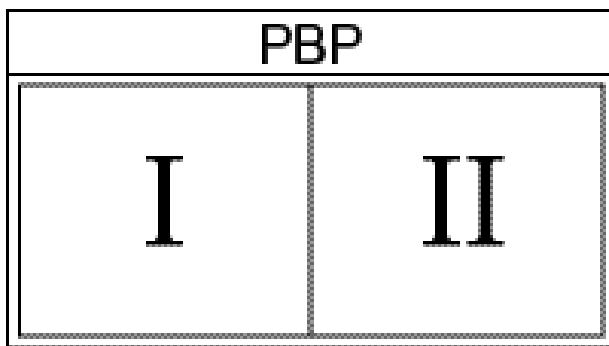
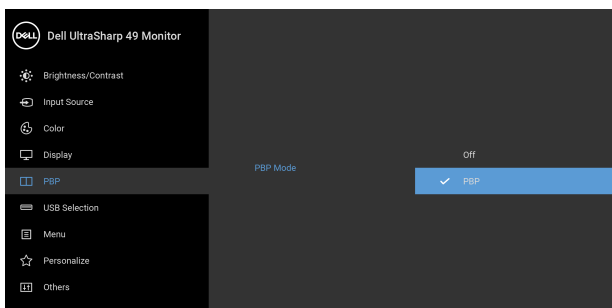
Hlavní okno	Podokno			
	USB typ C	DP	HDMI 1	HDMI 2
USB typ C	X	✓	✓	✓
DP	✓	X	✓	✓
HDMI 1	✓	✓	X	✓
HDMI 2	✓	✓	✓	X

**POZNÁMKA:** V režimu PBP bude obraz zobrazen na středu obrazovky, nikoli na celou obrazovku.

### PBP Mode (Režim PBP)


Slouží k nastavení režimu **PBP** (Obraz vedle obrazu) mezi **PBP** nebo **Off (Vypnuto)**.

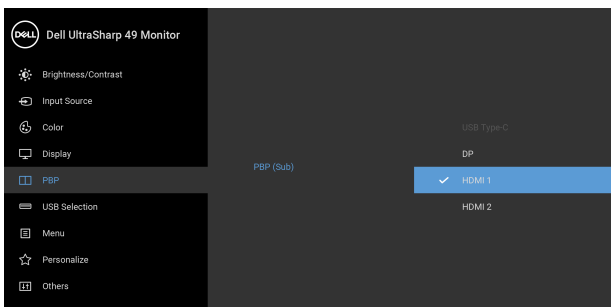
Stiskněte tlačítko  pro povolení režimu PBP.




## PBP (Sub) (PBP (Podokno))

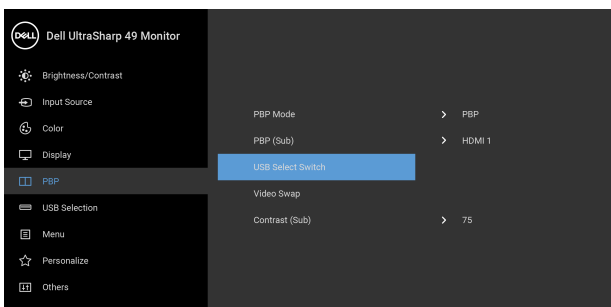
Výběr mezi různými video signály, které mohou být připojeny k vašemu monitoru pro podokno PBP.

Stisknutím tlačítka  vyberte vstupní zdroj zdrojový signál pro podokno PBP.




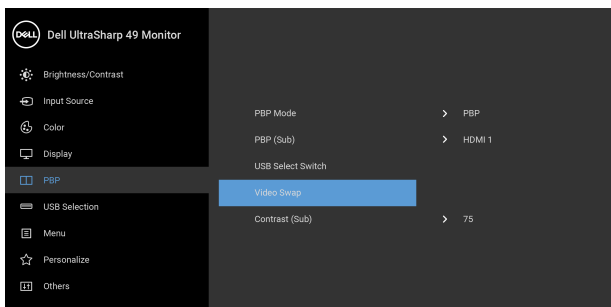
## USB Select Switch (Přepínač USB)


Výběrem je možné přepínat mezi výstupními zdroji USB v režimu PBP. Stiskněte tlačítko  pro přepnutí mezi výstupními zdroji USB v režimu PBP.



## Video Swap (Přepínání video)

Vyberte pro přepnutí videí mezi hlavním oknem a podoknem v režimu PBP. Stiskněte tlačítko  pro přepnutí hlavního okna a podokna.



**Contrast (Sub)** Nastaví úroveň kontrastu obrazu v režimu PBP.  
**(Kontrast**  
**(Podokno))** Stiskněte tlačítko  pro zvýšení kontrastu a tlačítko

 pro snížení kontrastu.

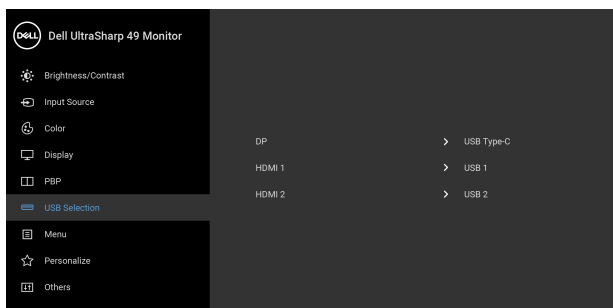




## USB Selection (Výběr USB)

Umožňuje vám nastavit výstupní port USB pro vstupní signály (DP, HDMI 1 a HDMI 2), vstupní port USB monitoru (např. klávesnice a myš) tak lze použít aktuálními vstupními signály při připojení počítače k některému z výstupních portů.

Když použijete pouze jeden výstupní port, připojený výstupní port aktivní.



**POZNÁMKA:** Abyste předešli poškození nebo ztrátě dat, před změnou výstupních portů USB se ujistěte, že počítač připojený k výstupnímu portu USB nepoužívá ŽÁDNÉ paměťové zařízení USB.

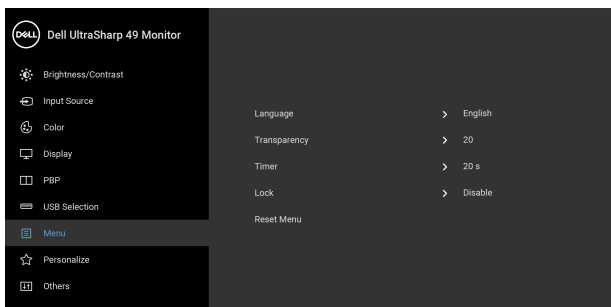






## Menu (Nabídka)

Tuto položku vyberte pro nastavení OSD zobrazení, jako je například jazyk menu, doba zobrazení menu atd.



## Language (Jazyk)



Můžete vybrat některý z osmi **Language (Jazyk)** OSD menu (angličtina, španělština, francouzština, němčina, brazilská portugalština, ruština, zjednodušená čínština nebo japonština).

## Transparency (Průhlednost)

Pomocí tlačítek  a  můžete změnit průhlednost menu (min.: 0 ~ max.: 100).

## Timer (Časovač)

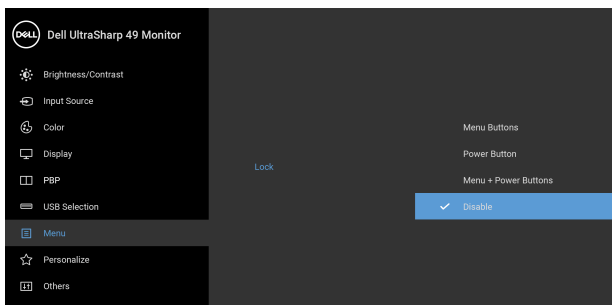
**OSD Hold Time (Doba zobrazení OSD):** nastavení doby, po kterou zůstane OSD menu aktivní po posledním stisknutí tlačítka.

Použijte  nebo  nastavte dobu v rozsahu 5 až 60 sekund s krokem 1 sekunda.



---

**Lock (Zámek)** Když jsou ovládací tlačítka na monitoru zamknutá, můžete předejít tomu, aby lidé měli k ovládacím prvkům přístup. Zabrání se tak také nechtěné aktivaci, když používáte více monitorů vedle sebe.



- **Menu Buttons (Tlačítka nabídky):** Všechna tlačítka nabídky/funkce (kromě tlačítka napájení) jsou zamčená a uživatel k nim nemá přístup.
- **Power Button (Tlačítko napájení):** Zamčené je pouze tlačítko napájení a není pro uživatele přístupné.
- **Menu + Power Buttons (Tlačítko napájení a tlačítko nabídky):** Jak tlačítko nabídky/funkce, tak tlačítko napájení jsou zamčená a uživatel k nim nemá přístup.

Výchozí nastavení je **Disable (Zakázat)**.

Alternativní metoda zámku [pro tlačítka nabídky/funkce]: Můžete také stisknout a podržet tlačítko nabídky/funkce vedle tlačítka napájení po 4 sekundy pro nastavení možnosti zámku.

**POZNÁMKA:** Pro odemčení tlačítek stiskněte a podržte tlačítko nabídky/funkce vedle tlačítka napájení 4 sekundy.

---

**Reset Menu  
(Resetovat  
nabídku)**

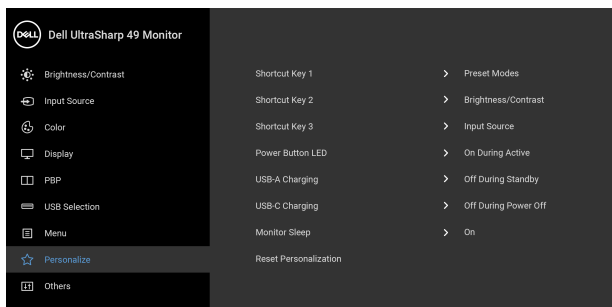
Obnovení veškerých OSD nastavení na výchozí hodnoty.

---





## Personalize (Přizpůsobit)



**Shortcut Key 1 (Funkční tlačítko 1)** Umožňuje vám vybrat některou z funkcí **Preset Modes (Přednastavené režimy)**, **Brightness/Contrast (Jas/Kontrast)**, **Input Source (Vstupní zdroj)**,

**Shortcut Key 2 (Funkční tlačítko 2)** **Aspect Ratio (Poměr stran)**, **PBP Mode (Režim PBP)**, **USB Select Switch (Přepínač USB)** nebo **Video Swap (Přepínání videa)** a nastavit ji na funkční tlačítko.

**Shortcut Key 3 (Funkční tlačítko 3)**

**Power Button LED (Tlačítko napájení LED)** Umožňuje vám Zapnout nebo Vypnout napájecí indikátor LED pro úsporu energie.

**USB-A Charging (Nabíjení USB-A)**

Umožňuje vám povolit nebo zakázat funkci nabíjení USB typ A (vstupní porty) během pohotovostního režimu monitoru.

**POZNÁMKA:** Tato možnost je k dispozici, pouze když je kabel USB typ C (výstupní port) odpojen. Pokud je kabel USB typ C připojen, nabíjení USB-A následuje statut napájení hostitele USB a možnost není přístupná.

**POZNÁMKA:** Tato možnost se dříve nazývala **USB** ve starších revizích firmwaru k monitoru.



---

## USB-C Charging (Nabíjení USB-C)

Umožňuje vám povolit nebo zakázat **Always On USB Type-C Charging (Nabíjení USB typ C vždy zap.)** během režimu vypnutí monitoru.

**POZNÁMKA:** Tato možnost je k dispozici pouze u novějších revizí firmwaru monitoru.

---

## Monitor Sleep (Režim spánku monitoru)

Umožňuje vám nastavit, aby se monitor automaticky vypínal nebo zůstal zapnutý, když váš počítač přejde do režimu spánku. Když vyberete možnost **Enable (Povolit)**, monitor přejde do režimu spánku, když systém přejde do režimu spánku; pokud vyberete **Disable (Zakázat)**, zabráníte tomu, aby se obrazovka vypnula, když usne systém, pro rychlé obnovení displeje pomocí funkce probuzení z počítače.

---

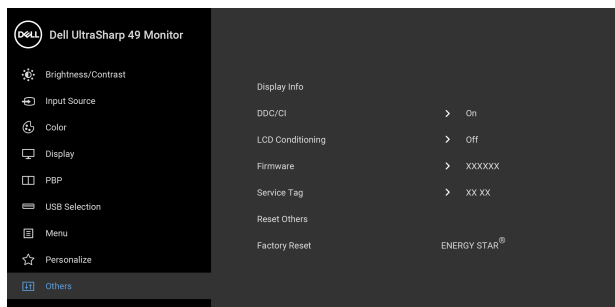
## Reset Personalization (Obnovit Individuální nastavení)

Obnovení veškerých nastavení v nabídce **Personalize (Přízpusobit)** na výchozí hodnoty z výroby.

---



## Others (Ostatní)



---

## Display Info (Informace o monitoru)

Zobrazuje aktuální nastavení monitoru.

---



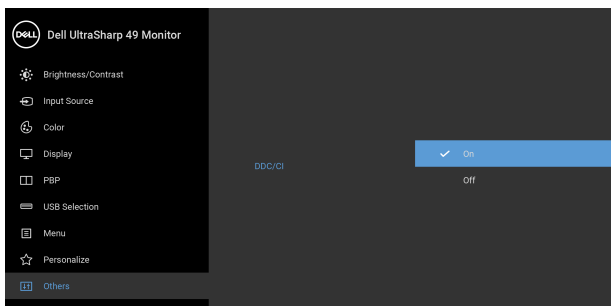
---

## DDC/CI

Funkce **DDC/CI** (Display Data Channel/Command Interface) umožňuje provést nastavení monitoru (jasu, vyvážení barev atd.) pomocí softwaru na vašem počítači.

Tuto funkci můžete deaktivovat výběrem možnosti **Off (Vypnuto)**.

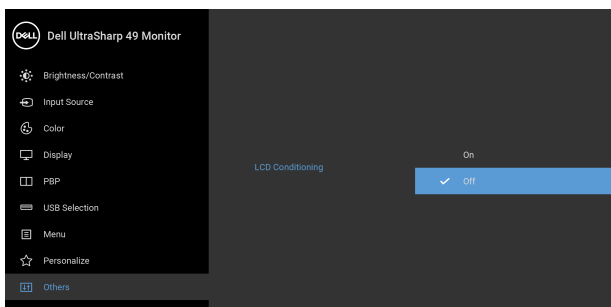
Aktivací této funkce můžete dosáhnout nejlepšího vizuálního zážitku a optimálního výkonu vašeho monitoru.



---

## LCD Conditioning (Úprava LCD)

Pomáhá snížit méně závažné případy vypálení obrazu. V závislosti na míře vypálení obrazu může činnost programu chvíli trvat. Tuto funkci můžete aktivovat výběrem možnosti **On (Zapnout)**.



---

## Firmware

Zobrazí verzi firmwaru monitoru.

---



---

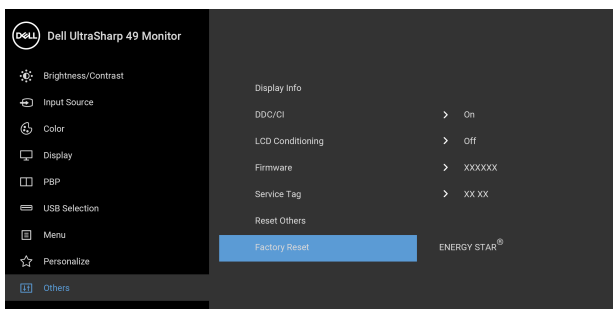
**Service Tag (Servisní štítek)** Zobrazí sériové číslo na servisním štítku monitoru.

---

**Reset Others (Obnovit ostatní)** Obnovení veškerých nastavení v nabídce **Others (Ostatní)** na výchozí hodnoty z výroby.

---

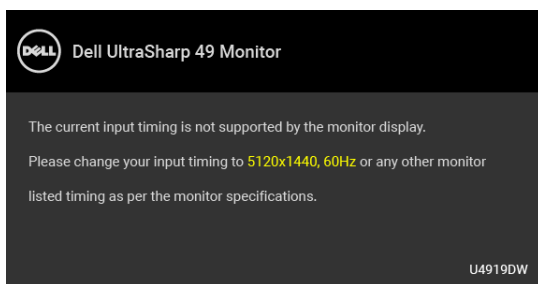
**Factory Reset (Obnova nastavení výrobce)** Obnovte veškeré přednastavené hodnoty na výchozí nastavení z výroby. To jsou také nastavení pro testy ENERGY STAR®.



---

## Varovné OSD zprávy

Pokud monitor nepodporuje příslušné rozlišení, zobrazí se následující zpráva:

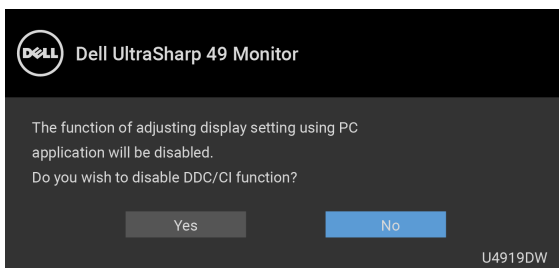


 **POZNÁMKA:** Zpráva může být poněkud jiná s ohledem na připojený vstupní signál.

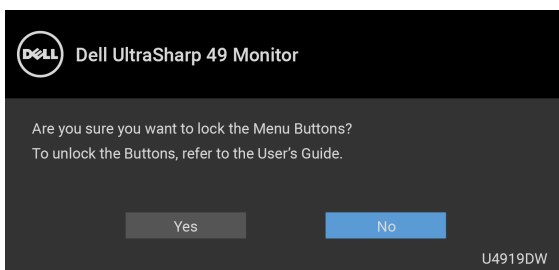


To znamená, že monitor není schopen provést synchronizaci se signálem, který přijímá z počítače. Rozsah horizontálních a vertikálních frekvencí tohoto monitoru – viz část **Specifikace monitoru**. Doporučené rozlišení je 5120 x 1440.

Před deaktivací funkce DDC/CI se zobrazí následující zpráva:

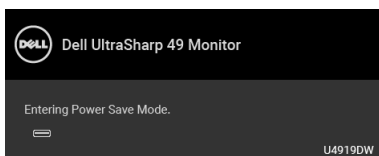


Před aktivací funkce **Lock (Zámek)** se zobrazí následující zpráva:



**POZNÁMKA:** Zpráva může být poněkud jiná s ohledem na vybraná nastavení.

Při aktivaci režimu **Úspory energie** se zobrazí následující zpráva:

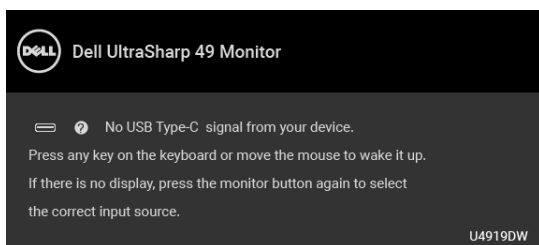


Pro přístup do **OSD** aktivujte počítač a obnovte činnost monitoru.

**POZNÁMKA:** Zpráva může být poněkud jiná s ohledem na připojený vstupní signál.

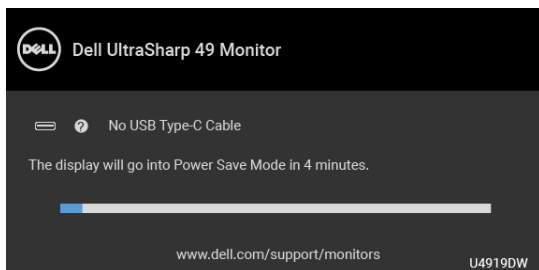


Při stisknutí jakéhokoliv tlačítka kromě tlačítka napájení se v závislosti na vybraném vstupu zobrazí následující zpráva:



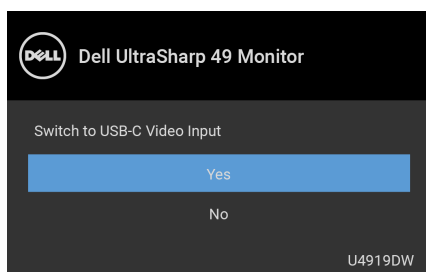
**POZNÁMKA: Zpráva může být poněkud jiná s ohledem na připojený vstupní signál.**

Pokud je vybrán vstup USB typ C, HDMI nebo DP a není připojen příslušný kabel, zobrazí se plovoucí dialogové okno uvedené níže.



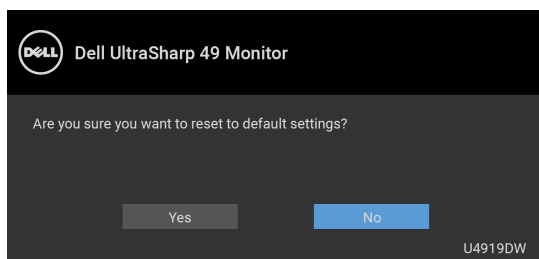
**POZNÁMKA: Zpráva může být poněkud jiná s ohledem na připojený vstupní signál.**

Když je monitor pod vstupem DP/HDMI a kabel USB typ C je připojen k notebooku, který podporuje alternativní režim DP, pokud je povolena funkce **Auto Select for USB-C (Automatický výběr pro USB-C)**, zobrazí se následující zpráva:

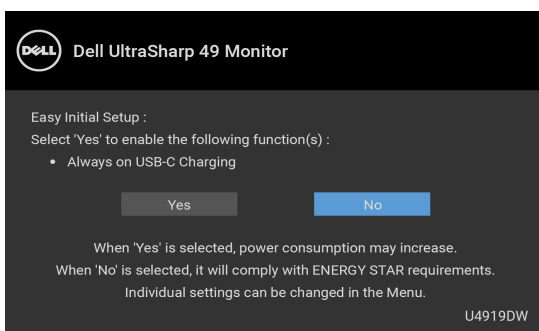




Pokud vyberete **Factory Reset (Obnova nastavení výrobce)**, zobrazí se následující zpráva:



Pokud vyberete **Yes (Ano)**, zobrazí se následující zpráva:



Podrobné informace – viz část [Odstraňování závad](#).



## Nastavení maximálního rozlišení

Pro nastavení maximálního rozlišení monitoru proveďte níže uvedený postup:

V systému Windows® 7, Windows® 8, Windows® 8.1:

1. Pouze v případě Windows® 8, Windows® 8.1 vyberte dlaždici Plocha pro přepnutí na klasickou plochu.
2. Na ploše stiskněte pravé tlačítko myši a vyberte položku **Rozlišení obrazovky**.
3. Klikněte na rozevírací seznam Rozlišení obrazovky a vyberte **5120 x 1440**.
4. Klikněte na **OK**.

V systému Windows® 10:

1. Pravým tlačítkem myši klikněte na plochu a klikněte na možnost **Nastavení zobrazení**.
2. Klikněte na **Upřesňující nastavení zobrazení**.
3. Klikněte na rozevírací seznam **Rozlišení** a vyberte možnost **5120 x 1440**.
4. Klikněte na tlačítko **Použít**.

Pokud jako možnost nevidíte 5120 x 1440, možná musíte zkontrolovat, zda vaše grafická karta podporuje 4K při 60 Hz. Pokud podporuje 4K při 60 Hz, aktualizujte grafický ovladač. Pokud nepodporuje 4K při 60 Hz, proveďte některý z následujících postupů podle toho, jaký máte počítač:

Pokud máte stolní nebo přenosný počítač Dell:

- Navštivte webové stránky **<http://www.dell.com/support>**, zadejte kód ze servisního štítku a stáhněte si nejnovější ovladače pro vaši grafickou kartu.




Pokud nemáte počítač Dell (stolní nebo přenosný):

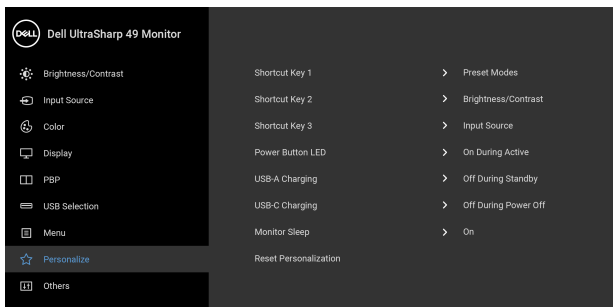
- Navštivte webové stránky výrobce vašeho počítače a stáhněte si nejnovější grafické ovladače.
- Navštivte webové stránky výrobce vaší grafické karty a stáhněte si nejnovější grafické ovladače.







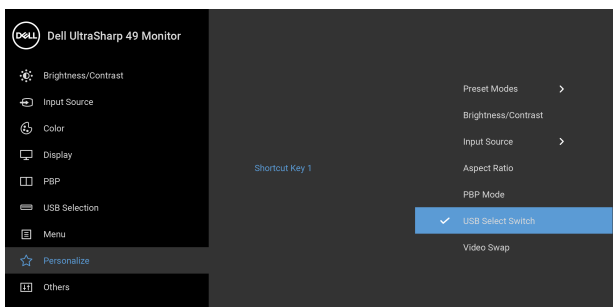
## Nastavení přepínače KVM USB

Pro nastavení přepínače KVM USB jako funkčního tlačítka pro monitor:

1. Stiskněte tlačítko  pro spuštění OSD menu a zobrazení hlavního menu.
2. Pro „Personalize“ (Přizpůsobit) stiskněte tlačítko  a .



3. Stiskněte tlačítko  pro aktivaci zvýrazněné možnosti.
4. Stiskněte tlačítko , aby Shortcut Key 1 (Funkční tlačítko 1) aktivovalo zvýrazněnou možnost.
5. Pro „USB Select Switch“ (Přepínač USB) stiskněte tlačítko  a .



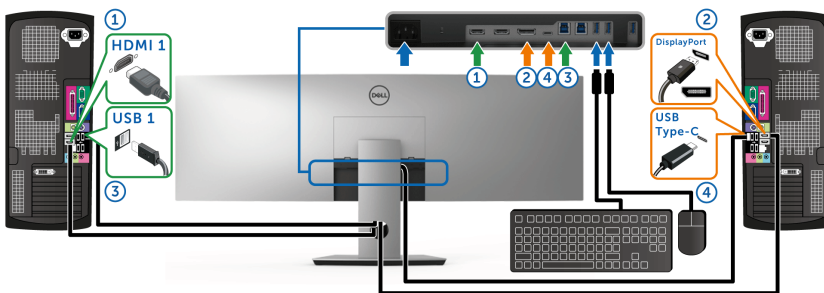
6. Výběr potvrďte stisknutím tlačítka .

7. Stisknutím tlačítka  se vraťte do hlavní nabídky.

 **POZNÁMKA: Funkce přepínače KVM USB funguje pouze v režimu PBP.**

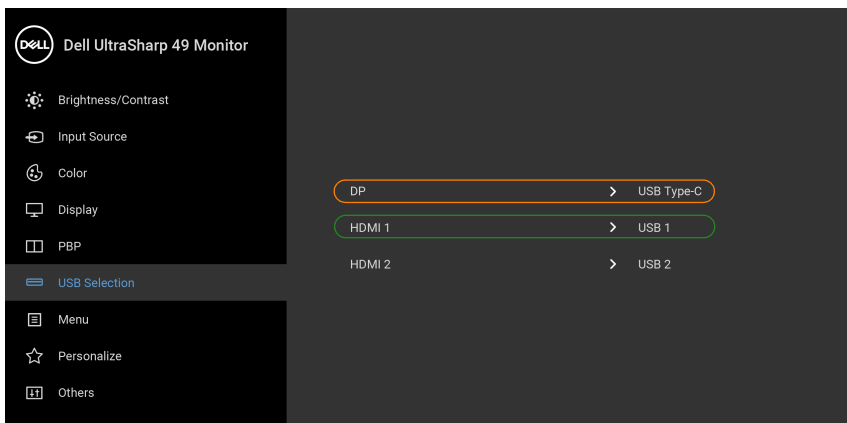
Následují ilustrace několika scénářů připojení a jejich nastavení nabídky **USB Selection (Výběr USB)**, jak je ilustrováno v odpovídajících barevných rámečcích.

1. Při připojování **HDMI 1 + USB 1** k počítači 1 a **DP + USB typ C** k počítači 2:

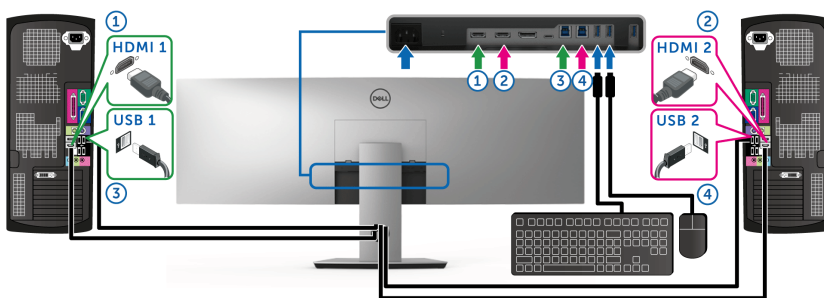


 **POZNÁMKA: Připojení USB typu C nyní podporuje pouze datový přenos.**

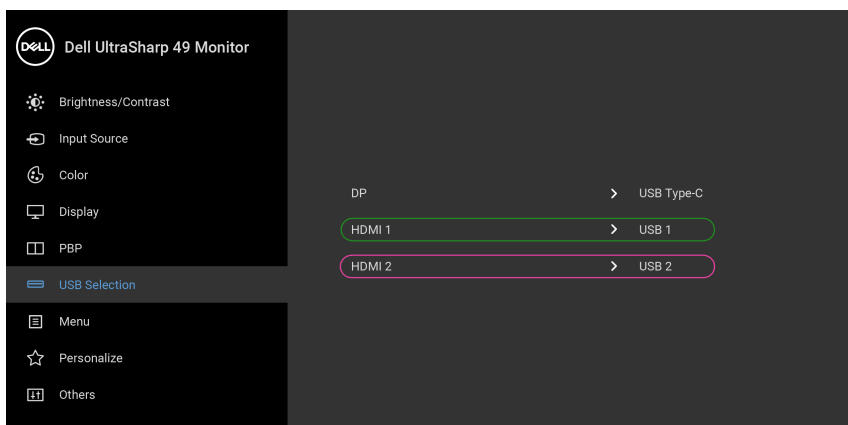
Zajistěte, aby **USB Selection (Výběr USB)** pro **HDMI 1** bylo nastaveno na **USB 1** a **DP** bylo nastaveno na **USB Type-C (USB typ C)**.



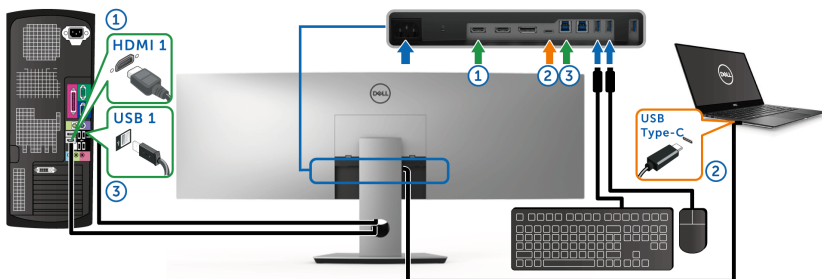
2. Při připojování **HDMI 1 + USB 1** k počítači 1 a **HDMI 2 + USB 2** k počítači 2:



Zajistěte, aby **USB Selection (Výběr USB)** pro **HDMI 1** bylo nastaveno na **USB 1** a **HDMI 2** bylo nastaveno na **USB 2**.

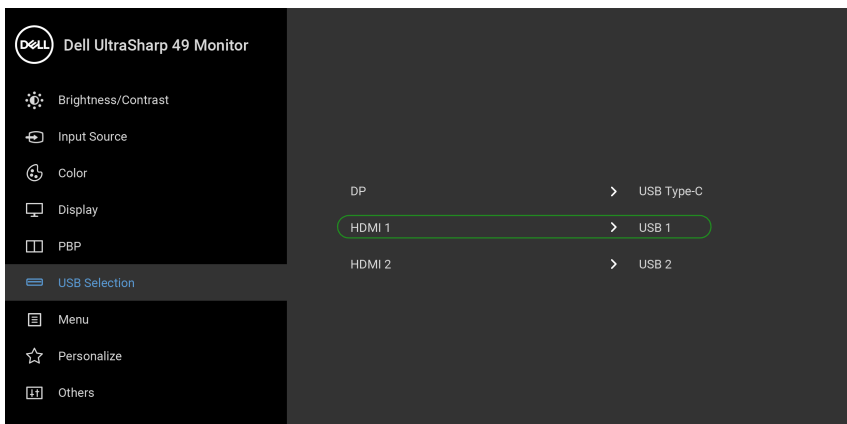


3. Při připojování **HDMI 1** + **USB 1** k počítači 1 a **USB typ C** k počítači 2:



**POZNÁMKA:** Připojení USB typu C nyní podporuje video a datový přenos.

Zajistěte, aby **USB Selection (Výběr USB)** pro **HDMI 1** bylo nastaveno na **USB 1**.



**POZNÁMKA:** Vzhledem k tomu, že port USB typu C podporuje alternativní režim DisplayPort, není nutné nastavit USB Selection (Výběr USB) pro USB Type-C (USB typ C).

**POZNÁMKA:** Při připojování k různým zdrojům video vstupu neuvedeným výše postupujte stejně při provádění správných nastavení pro USB Selection (Výběr USB) ke spárování portů.

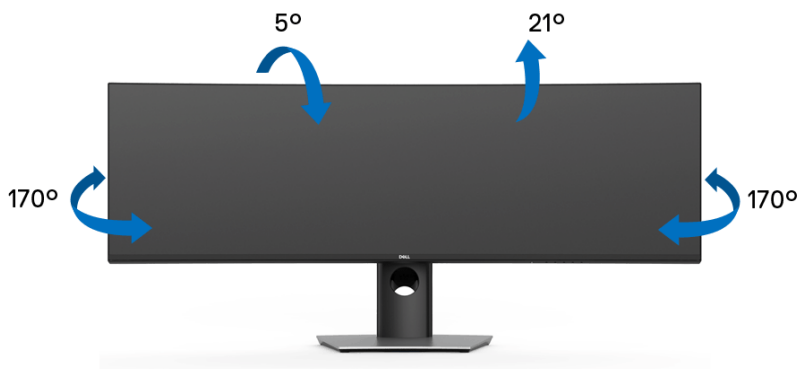


## Naklonění a nastavení výšky monitoru

**POZNÁMKA:** Níže uvedený postup platí pro podstavec dodaný s monitorem. Při zakoupení jakéhokoli jiného podstavce najdete pokyny pro jeho upevnění v instalační příručce k příslušnému podstavci.

### Naklonění


Podstavec upevněný k monitoru umožňuje naklonit monitor pro dosažení nejpohodlnějšího úhlu pohledu.



**POZNÁMKA:** Při dodání monitoru je podstavec demontován.



## Nastavení výšky

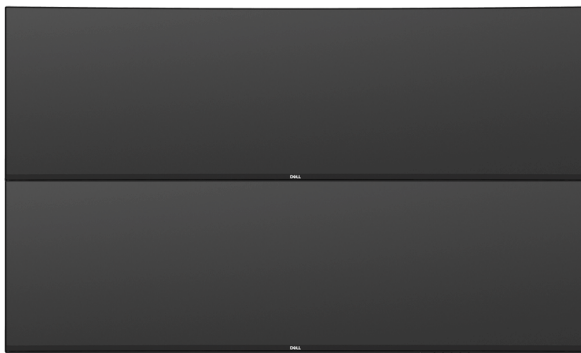
 **POZNÁMKA:** Podstavec lze vertikálně vysunout až o 90 mm. Postup pro vysunutí je uveden na obrázku níže.



## Nastavení dvou monitorů

Doporučené nastavení dvou monitorů:

**Na šířku (horní a dolní část)**



Kvůli délkovým omezením kabelu (1 m) pro kabel USB typ C Gen2 doporučujeme připojit vaše monitory:

- Horní monitor připojte pomocí kabelu HDMI/DP.
- Spodní monitor připojte pomocí kabelu HDMI/DP/USB typu C Gen2.





# Odstraňování závad

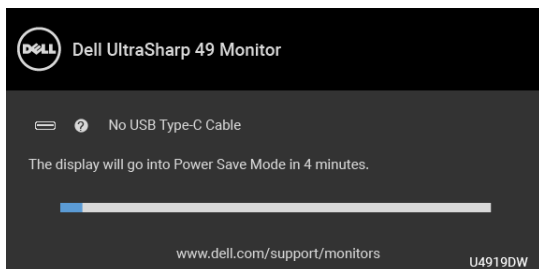
**VAROVÁNÍ:** Před prováděním jakéhokoliv postupu v této části si prosím přečtete část **Bezpečnostní pokyny**.

## Autotest

Váš monitor nabízí funkci autotestu, která vám umožňuje zkontrolovat, zda monitor pracuje správně. Pokud jsou monitor a počítač správně připojeny, avšak obrazovka monitoru zůstává tmavá, proveďte autotest monitoru pomocí následujících kroků:

1. Vypněte počítač i monitor.
2. Odpojte video kabel od zadní strany počítače.
3. Zapněte monitor.

Jestliže monitor nerozpozná video signál a pracuje správně, mělo by se na obrazovce zobrazit plovoucí dialogové okno (na černém pozadí). V režimu autotestu bude LED indikátor napájení svítit bíle. V závislosti na vybraném vstupu se bude po obrazovce rovněž trvale pohybovat níže uvedené dialogové okno.



**POZNÁMKA:** Zpráva může být poněkud jiná s ohledem na připojený vstupní signál.

4. Toto okno se rovněž zobrazí při normálním používání, pokud dojde k odpojení video kabelu nebo jeho poškození.
5. Vypněte monitor a znovu připojte video kabel. Potom zapněte počítač i monitor.

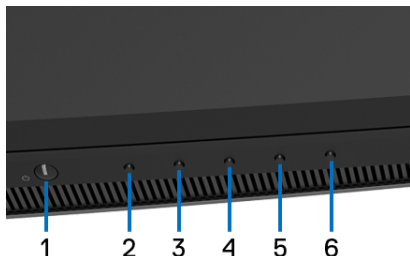
Jestliže po provedení předchozího postupu zůstane obrazovka monitoru černá, zkontrolujte ovladač grafické karty a počítač, protože monitor pracuje správně.



## Integrovaná diagnostika

Váš monitor je vybaven integrovaným diagnostickým nástrojem, který vám pomůže určit, zda jsou abnormality obrazovky problémem monitoru nebo vašeho počítače a grafické karty.

**POZNÁMKA: Integrovanou diagnostiku lze spustit, pouze pokud je video kabel odpojen a monitor je v režimu autotestu.**



Spuštění integrované diagnostiky:

1. Ujistěte se, že je obrazovka čistá (žádný prach na povrchu obrazovky).
2. Odpojte video kabel(y) od zadní strany počítače nebo monitoru. Monitor se přepne do režimu autotestu.
3. Podržte stisknuté **tlačítko 2** na předním panelu 5 sekund. Zobrazí se šedá obrazovka.
4. Pečlivě zkontrolujte obrazovku kvůli jakýmkoliv abnormalitám.
5. Znovu stiskněte **tlačítko 2** na předním panelu. Barva obrazovky se změní na červenou.
6. Zkontrolujte obrazovku kvůli jakýmkoliv abnormalitám.
7. Zopakujte kroky 5 a 6 pro prozkoumání obrazovky zobrazené v zelené, modré, černé a bílé barvě a obrazovky s textem.

Jakmile se zobrazí obrazovka s textem, je test dokončen. Pro ukončení znovu stiskněte **tlačítko 2**.

Pokud při použití integrovaného diagnostického nástroje nerozpoznáte žádné abnormality obrazovky, pracuje monitor správně. Zkontrolujte grafickou kartu a počítač.



## Nabíjení USB typ C vždy zap.

Monitor vám umožňuje nabíjet notebook nebo mobilní zařízení prostřednictvím kabelu USB typ C, i když je monitor vypnutý. Podrobné informace – viz část **USB-C Charging (Nabíjení USB-C)**. Tato funkce je k dispozici, pouze pokud je revize firmwaru monitoru M2B102 nebo pozdější.

Aktuální revizi firmwaru můžete ověřit v **Firmware**. Pokud to není k dispozici, přejděte na webové stránky zákaznické podpory Dell, kde najdete nejnovější instalační program aplikace (**Monitor Firmware Update Utility.exe**) a podívejte se do uživatelské příručky s pokyny pro aktualizaci firmwaru: [www.dell.com/U4919DW](http://www.dell.com/U4919DW)

## Obecné problémy

Následující tabulka obsahuje obecné informace o běžných problémech monitoru, se kterými se můžete setkat a uvádí také jejich případná řešení:

Obecné příznaky	Co zažíváte	Možná řešení
Žádný video signál/LED indikátor napájení nesvítí	Žádný obraz	<ul style="list-style-type: none"><li>Ujistěte se, že je video kabel správně a pevně připojen k monitoru a počítači.</li><li>Použitím jiného elektrického zařízení se ujistěte, že je síťová zásuvka funkční.</li><li>Ujistěte se, že bylo tlačítko napájení zcela stisknuto.</li><li>Ujistěte se, že byl v nabídce <b>Input Source (Vstupní zdroj)</b> nastaven správný vstupní zdroj.</li></ul>
Žádný video signál/LED indikátor napájení svítí	Žádný obraz nebo jas	<ul style="list-style-type: none"><li>Zvyšte jas a kontrast pomocí nabídky OSD.</li><li>Proveďte funkci autotestu monitoru.</li><li>Zkontrolujte, zda nejsou piny v zástrčce video kabelu ohnuté nebo zlomené.</li><li>Spusťte integrovanou diagnostiku.</li><li>Ujistěte se, že byl v nabídce <b>Input Source (Vstupní zdroj)</b> nastaven správný vstupní zdroj.</li></ul>



špatné zaostření	Obraz je neostrý, rozmazaný nebo obsahuje dvojitý obraz	<ul style="list-style-type: none"> <li>• Nepoužívejte prodlužovací video kabely.</li> <li>• Obnovte výchozí nastavení monitoru.</li> <li>• Změňte rozlišení obrazu na správný poměr stran.</li> </ul>
Kolísající/ roztřesený obraz	Zvlněný obraz nebo nepatrný pohyb	<ul style="list-style-type: none"> <li>• Obnovte výchozí nastavení monitoru.</li> <li>• Zkontrolujte okolní podmínky.</li> <li>• Přemístěte monitor a vyzkoušejte jej v jiné místnosti.</li> </ul>
Chybějící pixely	LCD obrazovka obsahuje tečky	<ul style="list-style-type: none"> <li>• Vypněte a znovu zapněte monitor.</li> <li>• Pixel, který trvale nesvítí, představuje přirozenou vadu, jež se může vyskytnout u LCD technologie.</li> <li>• Pro podrobné informace o kvalitě monitoru Dell a vadných pixelech navštivte webové stránky zákaznické podpory Dell na: <b><a href="http://www.dell.com/support/monitors">http://www.dell.com/support/monitors</a></b>.</li> </ul>
Neměnné pixely	LCD obrazovka obsahuje světlé tečky	<ul style="list-style-type: none"> <li>• Vypněte a znovu zapněte monitor.</li> <li>• Pixel, který trvale nesvítí, představuje přirozenou vadu, jež se může vyskytnout u LCD technologie.</li> <li>• Pro podrobné informace o kvalitě monitoru Dell a vadných pixelech navštivte webové stránky zákaznické podpory Dell na: <b><a href="http://www.dell.com/support/monitors">http://www.dell.com/support/monitors</a></b>.</li> </ul>
Problémy s jasem	Obraz je příliš tmavý nebo příliš světlý	<ul style="list-style-type: none"> <li>• Obnovte výchozí nastavení monitoru.</li> <li>• Upravte jas a kontrast pomocí nabídky OSD.</li> </ul>
Geometrické zkreslení	Obraz není správně vycentrován	<ul style="list-style-type: none"> <li>• Obnovte výchozí nastavení monitoru.</li> <li>• Upravte horizontální a vertikální polohu pomocí OSD menu.</li> </ul>



Vodorovné/ svislé čáry	Obrázek obsahuje jednu nebo více čar	<ul style="list-style-type: none"> <li>• Obnovte výchozí nastavení monitoru.</li> <li>• Proveďte funkci autotestu monitoru a zjistěte, zda se tyto čáry vyskytují i v režimu autotestu.</li> <li>• Zkontrolujte, zda nejsou piny v zástrčce video kabelu ohnuté nebo zlomené.</li> <li>• Spusťte integrovanou diagnostiku.</li> </ul>
Problémy synchronizace	Obrázek je nečitelný nebo trhaný	<ul style="list-style-type: none"> <li>• Obnovte výchozí nastavení monitoru.</li> <li>• Proveďte funkci autotestu monitoru a zjistěte, zda se nečitelný obraz vyskytuje i v režimu autotestu.</li> <li>• Zkontrolujte, zda nejsou piny v zástrčce video kabelu ohnuté nebo zlomené.</li> <li>• Restartujte počítač v <i>bezpečném režimu</i>.</li> </ul>
Problémy týkající se bezpečnosti	Viditelné známky kouře nebo jiskření	<ul style="list-style-type: none"> <li>• Neprovádějte žádné kroky pro odstranění problému.</li> <li>• Ihned se obraťte na společnost Dell.</li> </ul>
Občasné potíže	Monitor se vypíná a zapíná	<ul style="list-style-type: none"> <li>• Ujistěte se, že je video kabel správně a pevně připojen k monitoru a počítači.</li> <li>• Obnovte výchozí nastavení monitoru.</li> <li>• Proveďte funkci autotestu monitoru a zjistěte, zda se občasné potíže vyskytují i v režimu autotestu.</li> </ul>
Chybějící barva	Obrázek postrádá barvu	<ul style="list-style-type: none"> <li>• Proveďte funkci autotestu monitoru.</li> <li>• Ujistěte se, že je video kabel správně a pevně připojen k monitoru a počítači.</li> <li>• Zkontrolujte, zda nejsou piny v zástrčce video kabelu ohnuté nebo zlomené.</li> </ul>



Špatná barva	Barva obrazu není dobrá	<ul style="list-style-type: none"> <li>• Změňte nastavení <b>Preset Modes (Přednastavené režimy)</b> v nabídce <b>Color (Barva)</b> OSD v závislosti na aplikaci.</li> <li>• Upravte hodnotu R/G/B v nabídce <b>Custom Color (Uživatelské barvy)</b> v nabídce <b>Color (Barva)</b> OSD.</li> <li>• Změňte <b>Input Color Format (Vstupní formát barev)</b> na PC RGB nebo YPbPr v nabídce OSD <b>Color (Barva)</b>.</li> <li>• Spusťte integrovanou diagnostiku.</li> </ul>
Na monitoru zůstává delší dobu zobrazena stopa po statickém obrazu	Na obrazovce se objevuje mírný stín ze statického obrazu	<ul style="list-style-type: none"> <li>• Použijte funkci řízení spotřeby pro vypnutí monitoru vždy, když není používán (podrobné informace – viz část <b>Režimy řízení spotřeby</b>).</li> <li>• Nebo použijte dynamicky se měnící spořič obrazovky.</li> </ul>
Zdvojený obraz	Rychle se pohybující obrazy nechávají stínové stopy	<ul style="list-style-type: none"> <li>• Změňte dobu odezvy v nabídce <b>Display (Zobrazení)</b>.</li> </ul>



## Specifické problémy výrobku

Specifické symptomy	Co zažíváte	Možná řešení
Obraz je příliš malý	Obraz je vycentrován, ale není zobrazen přes celou obrazovku	<ul style="list-style-type: none"><li>• Zkontrolujte nastavení <b>Aspect Ratio (Poměr stran)</b> v nabídce <b>Display (Zobrazení)</b> v OSD.</li><li>• Obnovte výchozí nastavení monitoru.</li></ul>
Monitor nelze nastavit pomocí tlačítek na předním panelu	Nabídka OSD se na obrazovce nezobrazí	<ul style="list-style-type: none"><li>• Vypněte monitor, odpojte napájecí kabel, opět jej připojte a znovu zapněte monitor.</li><li>• Zkontrolujte, zda není nabídka OSD uzamknuta. Pokud ano, stiskněte a podržte tlačítko nabídky/funkce vedle tlačítka napájení 4 sekundy pro odemknutí (podrobné informace najdete v části <b>Lock (Zámek)</b>).</li></ul>
Při stisknutí ovládacích tlačítek není k dispozici žádný vstupní signál	Není zobrazen obraz a LED indikátor svítí bíle	<ul style="list-style-type: none"><li>• Zkontrolujte zdroj signálu. Posunutím myši nebo stisknutím tlačítka na klávesnici se ujistěte, že počítač není v úsporném režimu.</li><li>• Ujistěte se, že je signálový kabel správně připojen. V případě potřeby signálový kabel odpojte a znovu připojte.</li><li>• Restartujte počítač nebo video přehrávač.</li></ul>
Obraz nevyplňuje celou obrazovku	Obraz nevyplňuje výšku nebo šířku obrazovky	<ul style="list-style-type: none"><li>• Kvůli různým video formátům (poměrům stran) na discích DVD se nemusí obraz zobrazit na celou obrazovku.</li><li>• Spusťte integrovanou diagnostiku.</li></ul>



Žádné video, žádné zobrazení	Žádné video při připojení doku, hardwarového klíče nebo přehrávačů Blu-ray DVD	<ul style="list-style-type: none"> <li>Vzhledem k tomu, že starší platforma nedokáže rozeznat nebo zajistit výstup 5120 x 1440, doporučujeme změnit EDID na nižší rozlišení pro vyřešení tohoto problému s kompatibilitou: <ol style="list-style-type: none"> <li>1. Odpojte všechny vstupní kabely, na 5 sekund stiskněte <b>tlačítko 3</b> a <b>4</b>. (Číslo tlačítek najdete na <b>straně 74</b>)</li> <li>2. Na vyskakovací obrazovce zvolte „Enable“ (Povolit) pro změnu max. rozlišení z 5120 x 1440 na 3840 x 1080.</li> </ol> </li> </ul>
Zobrazení s 5120 x 1440 při 30 Hz na portu HDMI	Nelze zvolit 5120 x 1440 při 60 Hz na ovládacím panelu grafiky na portu HDMI	<ul style="list-style-type: none"> <li>Vzhledem k tomu, že se jedná o starší platformu, která má HW omezení šířky pásma HDMI 1.4, může podporovat pouze 5120 x 1440 při 30 Hz.</li> </ul>
Monitor zobrazil obraz s 3840 x 1080 při 60 Hz	Nelze vybrat 5120 x 1440 na ovládacím panelu grafiky	<ul style="list-style-type: none"> <li>Vzhledem k tomu, že se jedná o starší platformu, která má HW omezení, nepodporuje 5120 x 1440.</li> <li>Pro podporu 5120 x 1440 při 60 Hz zkontrolujte, zda platforma splňuje některý z těchto požadavků: <ol style="list-style-type: none"> <li>1. DP 1.2 nebo vyšší.</li> <li>2. Alternativní režim typu C DP 1.2 nebo vyšší.</li> <li>3. HDMI 2.0.</li> </ol> </li> </ul>





## Specifické problémy USB (Universal Serial Bus)

Specifické symptomy	Co zažíváte	Možná řešení
USB rozhraní nepracuje	Periferní USB zařízení nepracují	<ul style="list-style-type: none"><li>• Zkontrolujte, zda je monitor zapnutý.</li><li>• Ujistěte se, že výběr USB je nastaven správně v nabídce <b>USB Selection (Výběr USB)</b>.</li><li>• Odpojte a znovu připojte výstupní kabel k vašemu počítači.</li><li>• Odpojte a znovu připojte periferní USB zařízení (do vstupního USB konektoru).</li><li>• Vypněte a znovu zapněte monitor.</li><li>• Restartujte počítač.</li><li>• Některá USB zařízení, jako například přenosný externí pevný disk, vyžadují vyšší elektrický proud. Proto připojte taková zařízení přímo k počítači.</li><li>• Odpojte jeden výstupní kabel USB, když používáte dvě výstupní připojení.</li></ul>
Port USB typ C neumožňuje napájení	Periférie USB nelze nabíjet	<ul style="list-style-type: none"><li>• Zkontrolujte, zda je připojené zařízení kompatibilní se specifikací USB-C. Port USB typ C podporuje USB 2.0 a výstup 90 W.</li><li>• Dbejte na to, abyste použili kabel USB typ C dodaný s monitorem.</li></ul>



---

Vysokorychlostní rozhraní USB 3.0 je pomalé	Periferní zařízení podporující vysokorychlostní rozhraní USB 3.0 pracují pomalu nebo nepracují vůbec	<ul style="list-style-type: none"><li>• Zkontrolujte, zda váš počítač podporuje rozhraní USB 3.0.</li><li>• Některé počítače mají konektory USB 3.0, USB 2.0 i USB 1.1. Ujistěte se, že používáte správný USB konektor.</li><li>• Odpojte a znovu připojte výstupní kabel k vašemu počítači.</li><li>• Odpojte a znovu připojte periferní USB zařízení (do vstupního USB konektoru).</li><li>• Restartujte počítač.</li></ul>
Bezdrátová myš nepracuje nebo se zasekává	Nereaguje nebo reaguje pomalu	<ul style="list-style-type: none"><li>• Zvětšete vzdálenost mezi periferními zařízeními USB 3.0 a bezdrátovým přijímačem USB.</li><li>• Umístěte bezdrátový přijímač USB co nejbližší k bezdrátové myši.</li><li>• Pomocí prodlužovacího kabelu USB umístěte bezdrátový přijímač USB co nejdále od portu USB 3.0.</li></ul>

---



# Dodatek

## **VAROVÁNÍ: Bezpečnostní pokyny**

**⚠ VAROVÁNÍ: Používání ovládacích prvků a provádění nastavení nebo postupů, které nejsou uvedeny v této dokumentaci, může vést k úrazu elektrickým proudem anebo mechanickému poškození výrobku.**

Pokud jde o informace o bezpečnostních pokynech, viz Informace o bezpečnosti, životním prostředí a předpisech (SERI).

## **Oznámení FCC (pouze USA) a další informace o předpisech**

Pro oznámení FCC a další informace o předpisech navštivte webové stránky popisující soulad s předpisy na [www.dell.com/regulatory\\_compliance](http://www.dell.com/regulatory_compliance).

## **Kontakt na společnost Dell**

Pro zákazníky v USA, volejte 800-WWW-DELL (800-999-3355).

**✍ POZNÁMKA: Pokud nemáte aktivní připojení k internetu, můžete nalézt kontaktní informace na vaší nákupní faktuře, dodacím listu, účtence nebo v produktovém katalogu Dell.**

Společnost Dell poskytuje podporu online a po telefonu a také různé možnosti servisu. Jejich dostupnost se liší podle země a výrobku. Některé služby nemusí být ve vaší oblasti dostupné.

- Online technická pomoc — [www.dell.com/support/monitors](http://www.dell.com/support/monitors)
- Kontaktování společnosti Dell — [www.dell.com/contactdell](http://www.dell.com/contactdell)

