

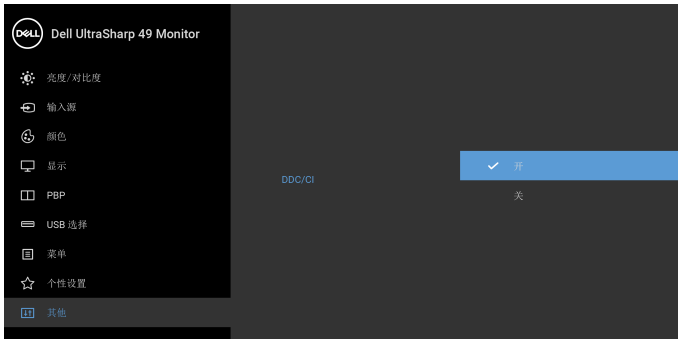
# Dell Display Manager 用户指南

## 概述

Dell Display Manager 为一种 Microsoft Windows 应用程序，用于管理显示器或一组显示器。该程序允许手动调整显示图像、分配自动设置、能源管理、窗口管理、图像设置和其它所选 Dell 显示器功能。一旦安装，Dell Display Manager 将在每次系统启动时运行，并将在通知托盘放置图标。将鼠标移至通知托盘图标时，会显示连接到系统的显示器信息。

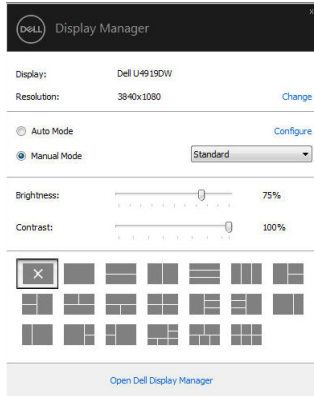


 **注：** Dell Display Manager 需使用 DDC/CI 通道与显示器进行通信。请确认在以下菜单中启用了 DDC/CI。



## 使用快速设置对话框

点击 Dell Display Manager 通知托盘图标，打开**快速设置**对话框。当一个以上支持的 Dell 显示器连接到电脑时，可以用菜单选择具体的目标显示器。**快速设置**对话框可让您轻松调整亮度、对比度、分辨率、窗口布局等。它还可让您启用自动切换或手动选择预置模式。

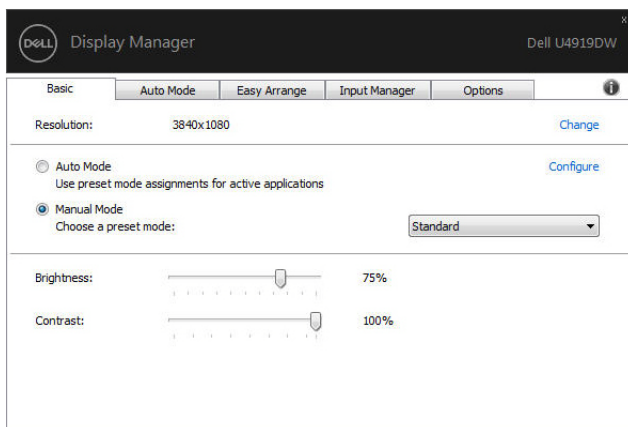



**快速设置**对话框也提供 Dell Display Manager 高级用户界面，用于调节基本功能、配置自动模式并访问其它功能。

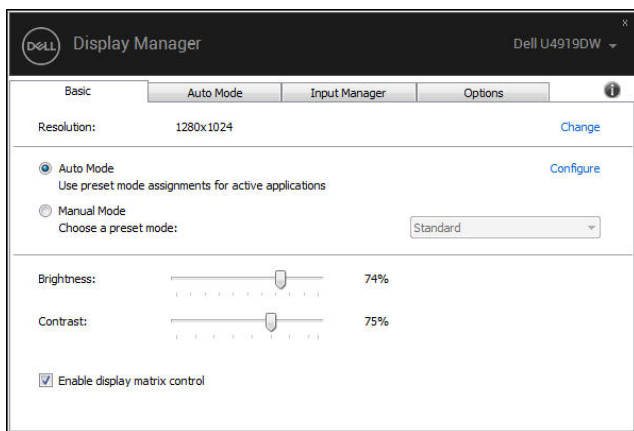


## 设置基本显示功能

您可手动选择预置模式，或选择**自动模式**以将预置模式应用到活动的应用程序。一旦模式更改，画面信息立即显示当前**预设模式**。所选显示器的**亮度**和**对比度**也可以从**基本**选项直接调整。




 **注：**当连接多台 Dell 显示器时，选择“启用显示屏矩阵控制”可对所有的显示器应用亮度、对比度和预置颜色控制。



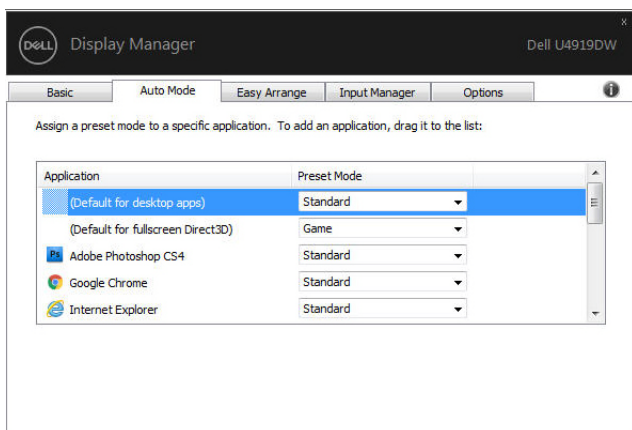
## 分配预设模式至应用程序

**自动模式**选项卡让您可以将特定**预设模式**与特定应用程序相连，并自动应用。当**自动模式**启用时，只要打开相连应用程序，Dell Display Manager 将自动切换至相应的**预设模式**。每个连接的显示器指定给各自应用程序的**预设模式**可能一样，也可能根据显示器的不同而变化。

Dell Display Manager 已经为许多热门应用程序进行了预先配置。要添加新应用程序至指定列表，只需在桌面、Windows 开始菜单或其它地方将该应用程序拖放至当前列表之上。

 **注：预设模式不支持指定批文件、脚本、加载器以及诸如压缩文件或打包文件之类的非执行文件。**

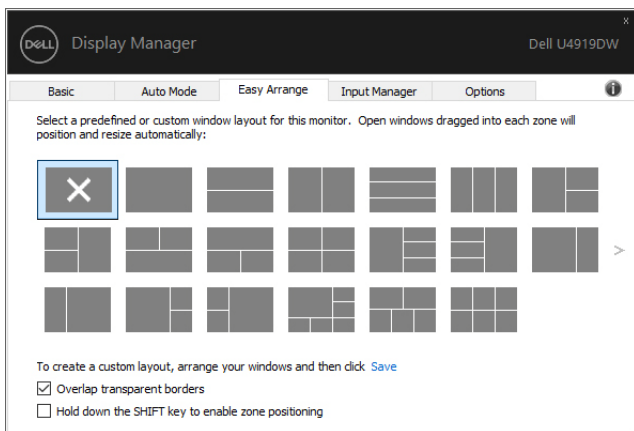
您还可配置游戏预置模式，以在全屏模式下运行 Direct3D 应用程序时使用。要防止应用程序使用模式，应对其指定不同的预置模式。



## 通过简单安排组织窗口

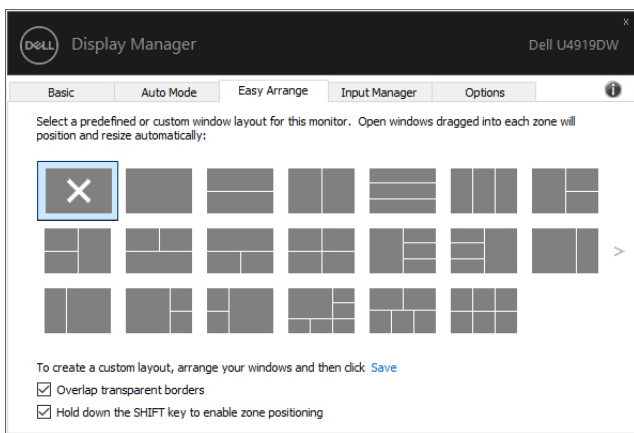
**简单安排**可帮助您在桌面上有效组织应用程序窗口。您首先选择适合您工作的预定义布局，然后只需将应用程序窗口拖动到预定义区域即可。按“>”或使用 Page Up/Page Down 键可找到更多布局 如果要创建自定义布局，请排列打开的窗口，然后单击**保存**。





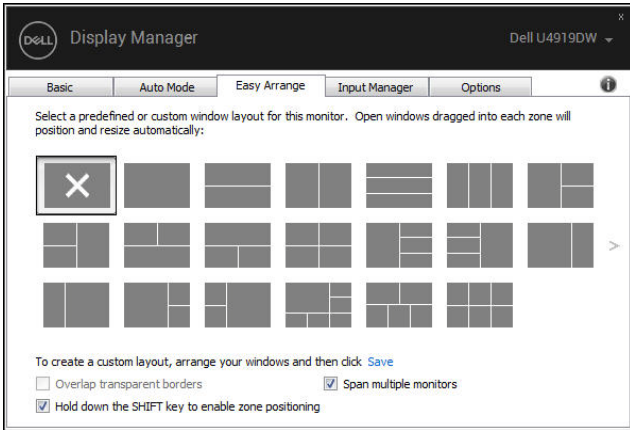
针对 Windows 10，您可对每个虚拟桌面应用不同的窗口布局。

如果您经常使用 Windows 对齐功能，可选择“**按住 SHIFT 键启用区域定位**”。此功能使 Windows 对齐优先于**简单安排**。然后，您需按 Shift 键以使用**简单安排**定位。



如果您以排列或矩阵方式使用多台显示器，可将所有显示器视为一个桌面应用**简单安排**布局。选择“**跨越多个显示器**”可启用此功能。您需正确排列显示器以使其生效。



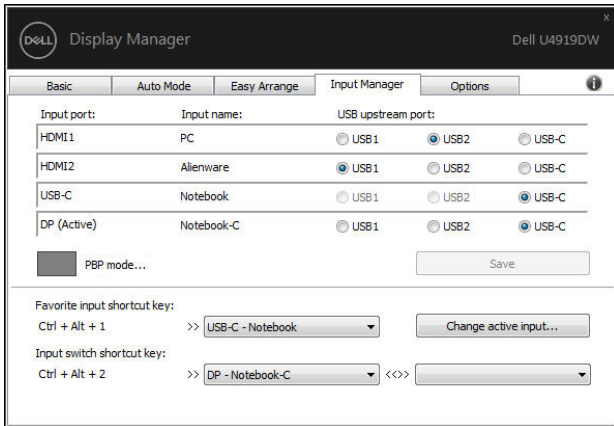


## 管理多视频输入信号

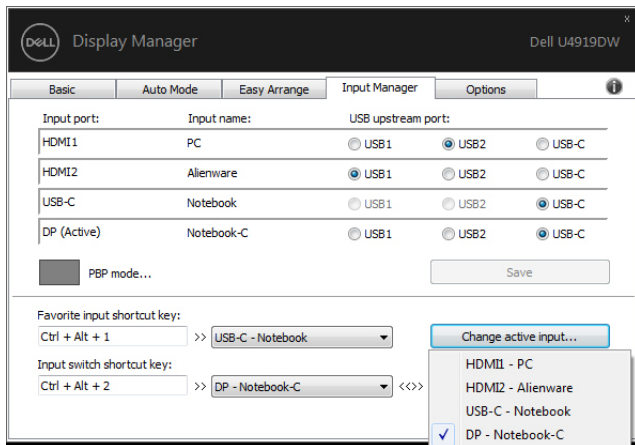
**输入管理器**选项卡提供了便利的方法来管理多个连接到 Dell 显示器的视频输入信号。此方法可让您在使用多台电脑时，可轻松地在输入信号之间切换。

所有可供您的显示器使用的视频输入端口已列示。您可按您的喜好对每个输入端口进行命名。请在编辑后保存更改。

您可定义快捷键以快速切换到偏好的输入信号，如果您经常在两个输入信号之间工作，可定义另一个快捷键，以便在两个输入信号之间快速切换。

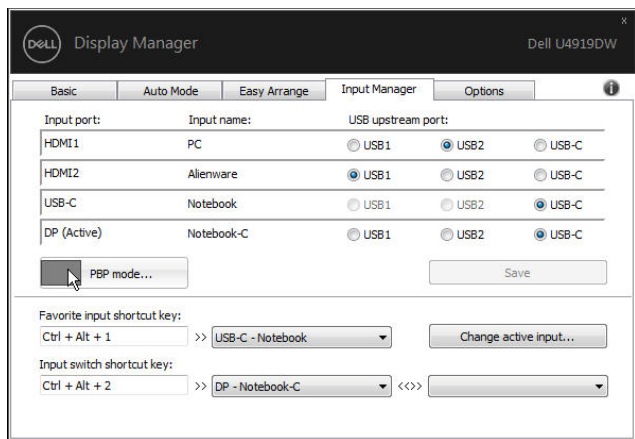


您可使用下拉列表以切换到另一个输入源。



**注：**即便显示器正在显示其它电脑的视频时，DDM 也能与该显示器保持连接状态。您可在经常使用的 PC 上安装 DDM 并从它控制输入信号的切换。您还可在连接到显示器的另一台 PC 上安装 DDM。

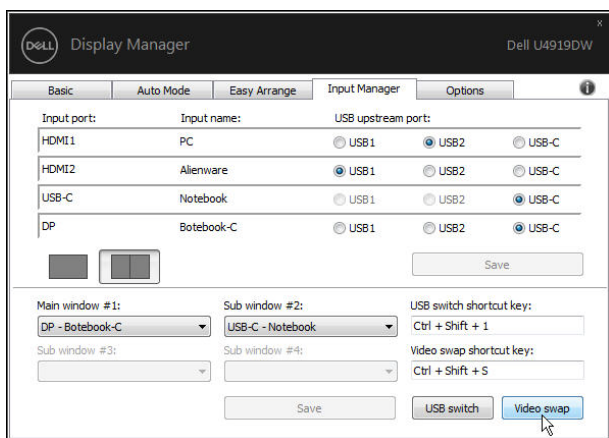
单击 **PBP 模式** 选择按钮可设置首选配置。可用的模式为关和 PBP。



您可为主窗口和子窗口选择视频输入。请在选择后保存更改。您可定义快捷键，以便在主窗口和子窗口之间快速切换视频输入。

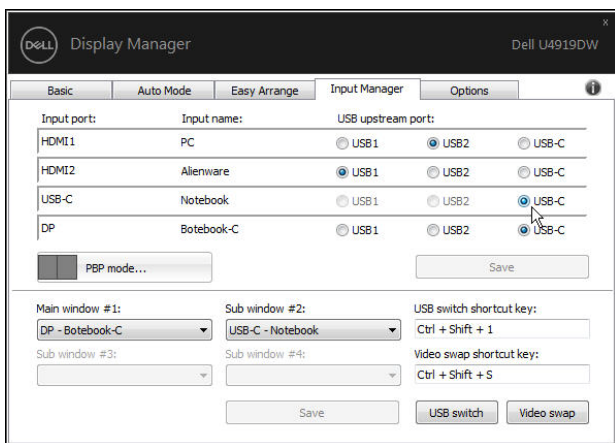


单击**视频切换**按钮或使用定义的 **Video swap shortcut key**（视频切换快捷键）来切换主窗口和子窗口之间的视频输入。



您可对 USB 上游端口分配您的视频输入。显示器显示其视频时，分配的 USB 上游端口将连接到电脑。

这在您共享鼠标或键盘到两台连接到显示器的电脑时，特别有用。您可定义快捷键，以便在两台电脑之间快速切换设备。

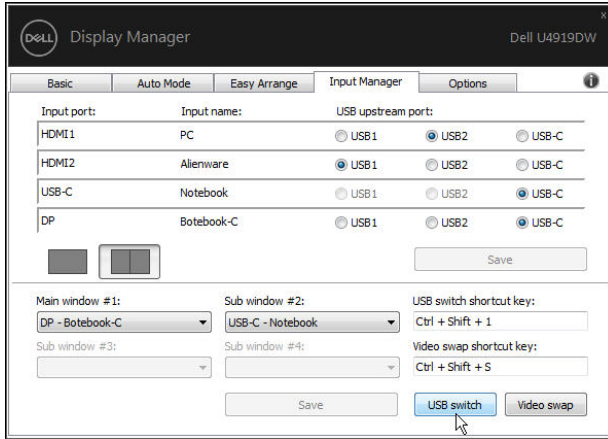


 **注：請確認您已为两台电脑各自分配了 USB 上游端口。**





当 PBP 开启后，如果您在两台电脑之间共享了一个设备（如鼠标），可单击 **USB 交换** 按钮或使用定义的 **USB switch shortcut key**（USB 交换快捷键）以在两台电脑之间快速切换设备。

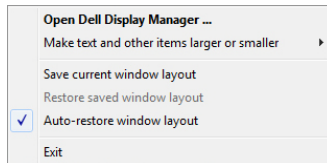


 **注：**请确认您已为两台电脑各自分配了 USB 上游端口。

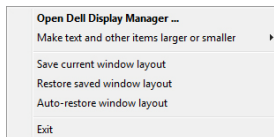
 **注：**确认将其切换到另一台电脑之前 USB 设备已正确停止。否则可能造成诸如闪存上的数据损坏等问题。

## 恢复应用程序位置

DDM 可在您将 PC 重新连接到显示器时，帮助您将应用程序窗口恢复至其位置。您可右键单击通知托盘中的 DDM 图标以快速访问此功能。




如果您选择“自动恢复窗口布局”，您的应用程序窗口位置将被 DDM 追踪并记住。DDM 可在您将 PC 重新连接到显示器时，帮助您将应用程序窗口恢复至原本位置。



如果您想在移动应用程序窗口后恢复到偏好的布局，可先按“保存当前窗口布局”，然后选择“恢复保存的窗口布局”。

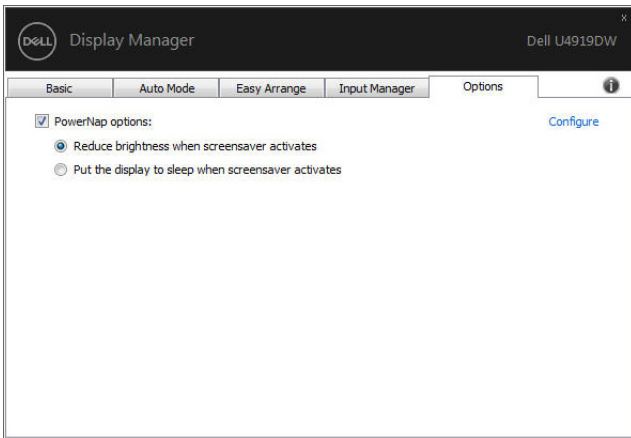
您可在常规使用时，使用不同型号或分辨率的显示器，并可对这些显示器应用不同的窗口布局。DDM 能够知道您重新连接的显示器，并恢复相应的应用程序位置。

如果您要更换显示器矩阵配置中的一台显示器，可在更换之前保存窗口布局，并在安装新显示器后恢复该布局。

 **注：**您应保持应用程序运行以使用此功能。DDM 不会启动应用程序。

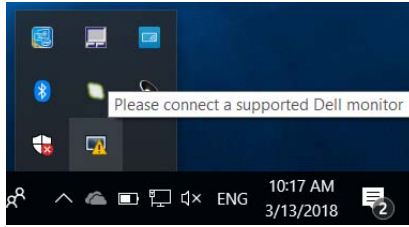
## 应用节能功能

在支持的 Dell 机型上，有可用的选项卡，提供 PowerNap 节能选项。您可选择在屏保激活时将显示器的亮度设置为最低水平，或将显示器设置为睡眠模式。



## 故障排除

如果 DDM 无法配合显示器工作，DDM 将在通知托盘中显示以下图标。



单击该图标，DDM 将显示更详细的错误信息。



请注意 DDM 只能配合 Dell 品牌显示器工作。如果您使用其它厂商的显示器，DDM 则不支持。

如果 DDM 无法检测和 / 或与支持 Dell 显示器进行通信，请采取以下措施来排除故障：

1. 请确认视频线正确连接到显示器和 PC，尤其是连接器应牢固插入到位。
2. 检查显示器 OSD 以确保 DDC/CI 已启用。
3. 请确认安装了显卡供应商（Intel、AMD、NVIDIA 等）正确和最新的显示器驱动程序。显示器驱动程序通常是造成 DDM 故障的原因。
4. 卸下显示器和显卡端口之间任何的配接站、扩展线或转换器。一些低成本扩展线、集线器或转换器可能无法正常支持 DDC/CI 且导致 DDM 失败。如果有最新版本可用，请更新此类设备的驱动程序。
5. 重新启动系统。

DDM 可能无法配合以下显示器工作：

- 早于 2013 的 Dell 显示器型号和 D 系列 Dell 显示器。您可参见 Dell 产品支持网站以获得更多信息
- 采用 NVIDIA G-sync 技术的游戏显示器
- 虚拟和无线显示器不支持 DDC/CI
- 对于部分 DP 1.2 显示器的早期型号，可能需要用显示器 OSD 来禁用 MST/DP 1.2



如果 PC 连接到 Internet，有新版的 DDM 应用程序时，将出现提示信息。建议下载并安装最新的 DDM 应用程序。

您还可右键单击 DDM 图标同时按住“shift”键来检查是否有新版本。

