

# Dell SE2419HR/SE2719HR

Trình Quản Lý Màn Hình Dell  
Cẩm Nang Hướng Dẫn Sử Dụng

Model Màn Hình: SE2419HR/SE2719HR  
Model tiêu chuẩn: SE2419Hf/SE2719Hf



 **LƯU Ý:** LƯU Ý cho biết thông tin quan trọng giúp bạn sử dụng sản phẩm hiệu quả hơn.

© 2019 Dell Inc. hoặc các công ty con của Dell. Bảo lưu mọi quyền. Dell, EMC và các thương hiệu khác là thương hiệu của Dell Inc. hoặc các công ty con của Dell. Các nhãn hiệu khác có thể là của các chủ sở hữu tương ứng,

2019 - 08  
Rev. A00

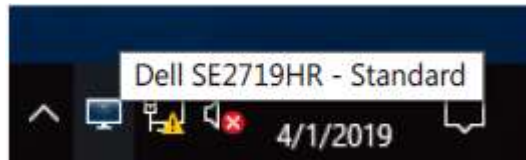
# Nội dung

Tổng quan .....	4
Sử dụng hộp thoại cài đặt nhanh .....	5
Cài đặt các chức năng hiển thị cơ bản .....	6
Gán chế độ cài sẵn cho các ứng dụng .....	7
Sắp xếp các cửa sổ theo dạng khay đơn giản .....	8
Quản lý nhiều đầu vào video .....	10
Phục hồi các vị trí ứng dụng .....	12
Áp dụng các tính năng tiết kiệm năng lượng .....	14
Khắc phục sự cố .....	15

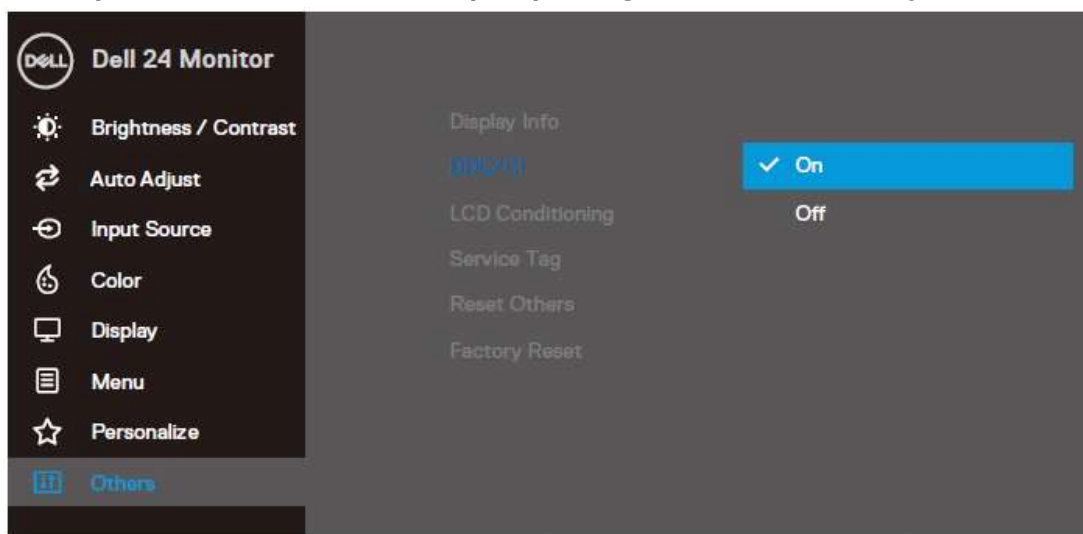


# Tổng quan

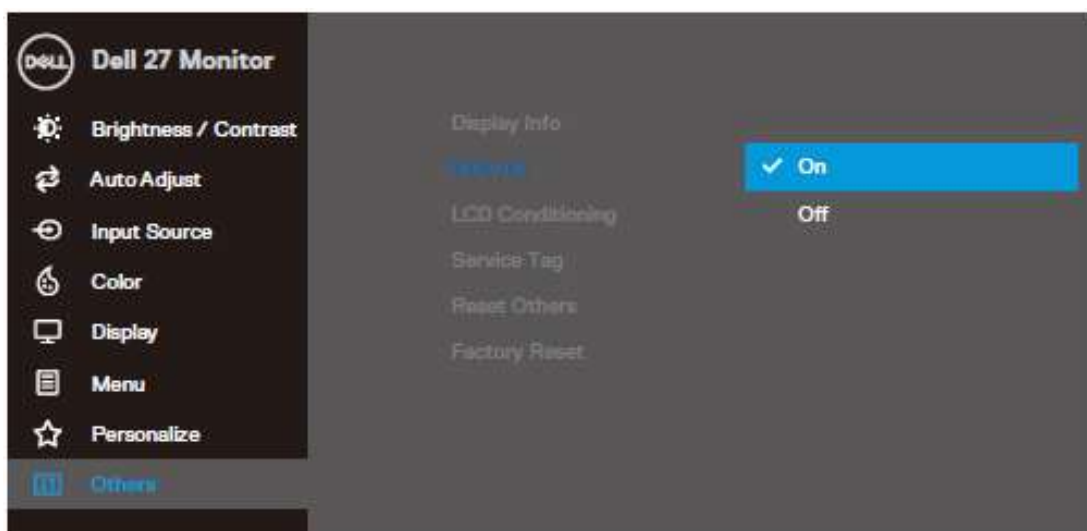
Trình Quản Lý Màn Hình Dell là ứng dụng Windows dùng để quản lý một màn hình hoặc nhóm màn hình. Ứng dụng cho phép chỉnh thủ công hình ảnh hiển thị, gán các cài đặt tự động, quản lý nguồn điện, sắp xếp cửa sổ, xoay hình và những tính năng khác trên các mẫu màn hình Dell vừa chọn. Sau khi đã được cài đặt, ứng dụng Quản Lý Màn Hình Dell sẽ chạy mỗi khi hệ thống khởi động và hiển thị biểu tượng tương ứng trong khay thông báo. Thông tin về các màn hình được kết nối với hệ thống luôn có sẵn khi di chuột qua biểu tượng trong khay thông báo.



**LƯU Ý:** Trình Quản Lý Màn Hình Dell sử dụng kênh DDC/CI để kết nối với màn hình của bạn. Đảm bảo DDC/CI đã được bật trong menu như dưới đây.



SE2419HR

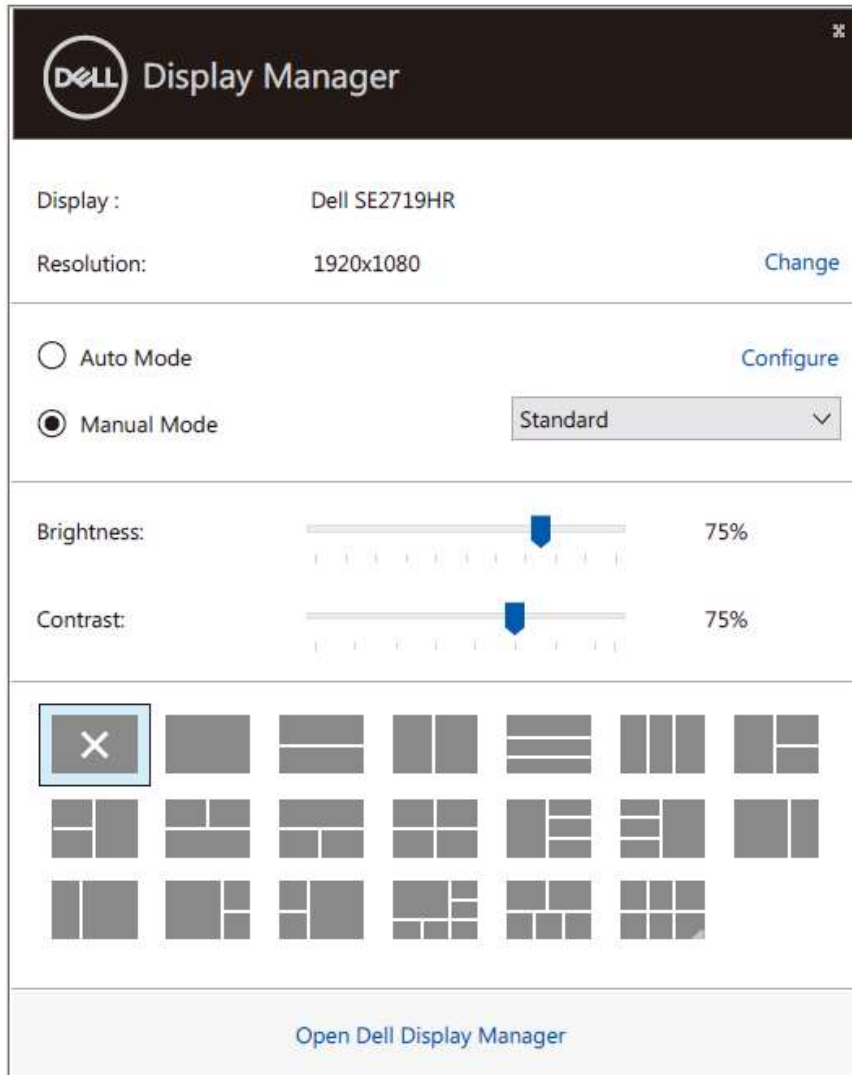


SE2719HR



# Sử dụng hộp thoại cài đặt nhanh

Nhấp vào biểu tượng khay thông báo của Trình Quản Lý Màn Hình Dell sẽ mở ra hộp thoại **Cài Đặt Nhanh**. Khi kết nối nhiều hơn một mẫu màn hình Dell được hỗ trợ với hệ thống, bạn có thể chọn một màn hình mục tiêu cụ thể qua menu có sẵn. Hộp thoại **Cài Đặt Nhanh** cho phép điều chỉnh tiện lợi các mức độ sáng và độ tương phản của màn hình. Bạn có thể lựa chọn **Chế Độ Thủ Công** hoặc **Chế Độ Tự Động** và độ phân giải màn hình có thể được thay đổi.



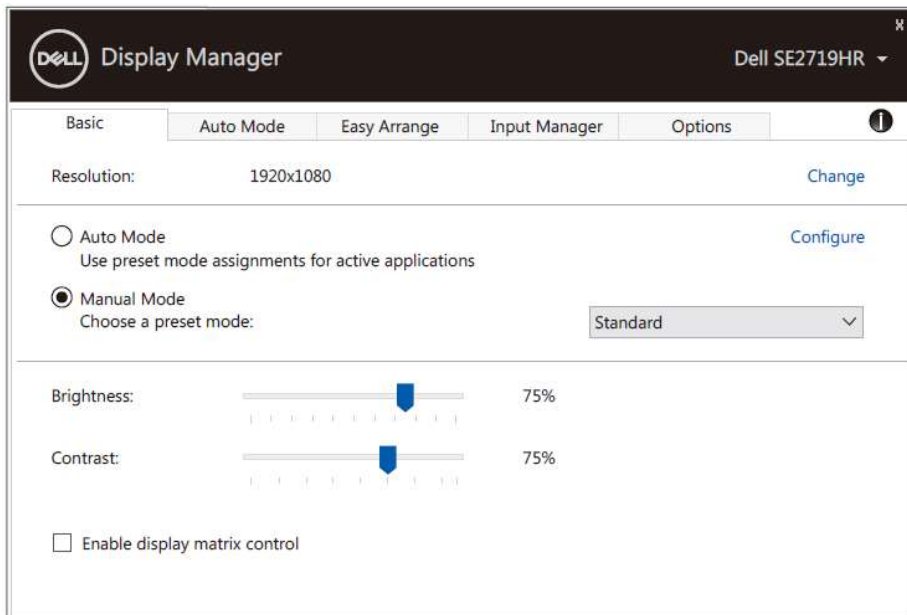
## SE2419HR/SE2719HR

Hộp thoại **Cài Đặt Nhanh** cũng cho phép truy cập giao diện người dùng nâng cao của Trình Quản Lý Màn Hình Dell vốn được sử dụng để điều chỉnh các chức năng cơ bản, định cấu hình Chế Độ Tự Động và truy cập các tính năng khác.



# Cài đặt các chức năng hiển thị cơ bản

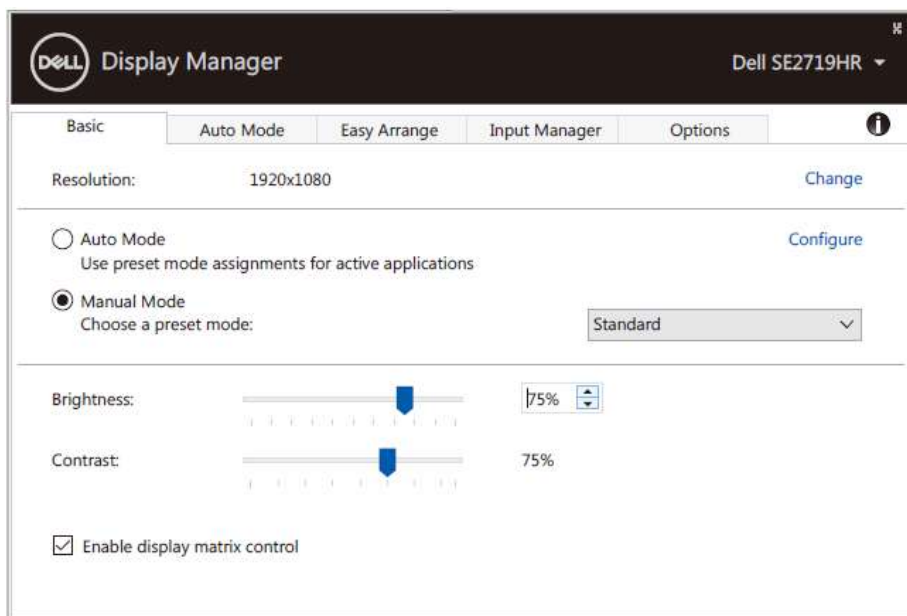
Bạn có thể chọn **Chế Độ Thủ Công** để chọn thủ công chế độ có sẵn hoặc chọn **Chế Độ Tự Động** để áp dụng chế độ có sẵn tùy theo ứng dụng đang hoạt động. Một thông báo trên màn hình sẽ hiển thị ngay Chế độ cài sẵn hiện hành bất cứ khi nào nó thay đổi. Bạn cũng có thể chỉnh trực tiếp **Độ sáng** và **Độ tương phản** cho màn hình được chọn từ thẻ **Cơ Bản**.



SE2419HR/SE2719HR



**LƯU Ý:** Khi kết nối nhiều màn hình Dell, chọn "Cho phép điều khiển ma trận màn hình" để áp dụng các độ sáng, độ tương phản và màu sắc có sẵn cho tất cả các màn hình.



SE2419HR/SE2719HR



# Gán chế độ cài sẵn cho các ứng dụng

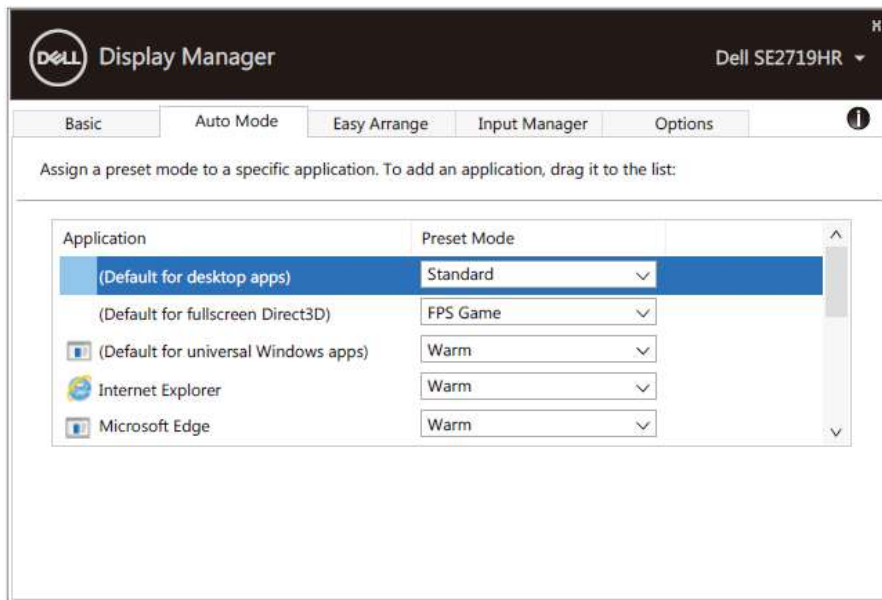
Thẻ **Chế Độ Tự Động** cho phép bạn gán cho **Chế Độ Cài Sẵn** cụ thể một ứng dụng cụ thể và áp dụng nó tự động. Khi đã bật **Chế Độ Tự Động**, ứng dụng Quản Lý Màn Hình Dell sẽ tự động chuyển sang **Chế Độ Cài Sẵn** tương ứng bất cứ khi nào ứng dụng vừa gán được kích hoạt. **Chế Độ Cài Sẵn** được gán cho một ứng dụng cụ thể có thể giống nhau ở mỗi màn hình đã kết nối hoặc cũng có thể khác nhau giữa màn hình này với màn hình kế tiếp.

Ứng dụng Quản Lý Màn Hình Dell được định sẵn cấu hình cho nhiều ứng dụng phổ biến. Để thêm một ứng dụng mới vào danh sách gán, chỉ cần kéo ứng dụng đó từ màn hình nền, menu Start trên Windows hoặc các vị trí khác, và thả nó vào danh sách hiện hành.



**LƯU Ý: Những thao tác gán ở Chế Độ Cài Sẵn nhằm vào các file kết hợp, tập lệnh và trình nạp, cũng như các file không thể thực hiện như tài liệu lưu trữ zip hoặc file nén, không được hỗ trợ và sẽ không có hiệu lực.**

Bạn cũng có thể cài đặt cấu hình cho chế độ cài sẵn của Game mỗi khi ứng dụng Direct3D chạy ở chế độ toàn màn hình. Để ứng dụng không sử dụng chế độ, cần phải gán cho ứng dụng đó chế độ cài sẵn khác.

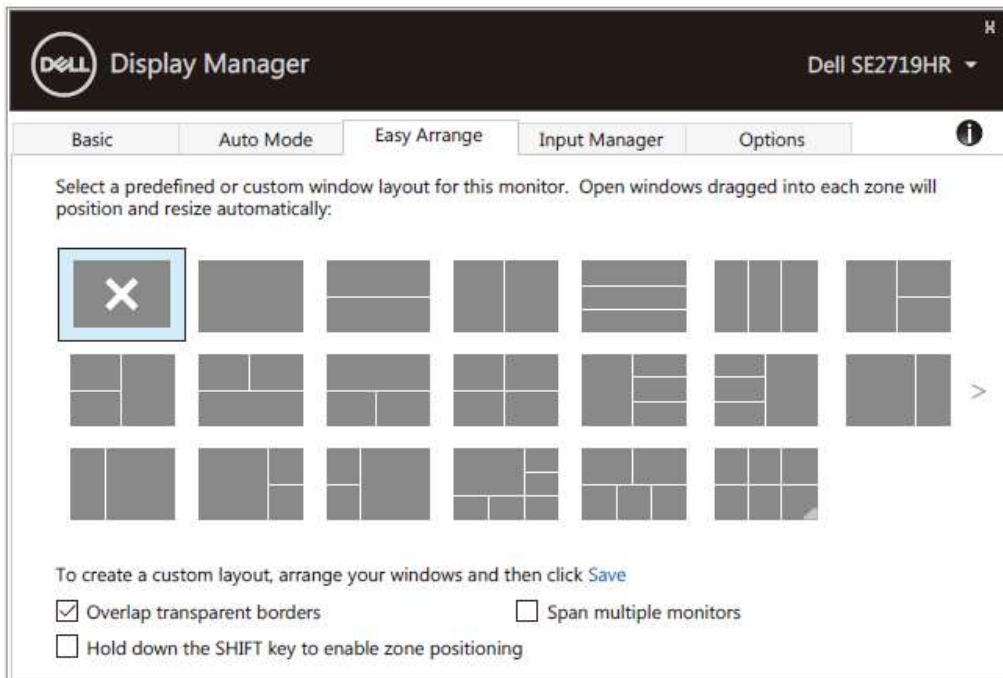


SE2419HR/SE2719HR



# Sắp xếp các cửa sổ theo dạng khay đơn giản

**Khay Đơn Giản** giúp bạn sắp xếp hiệu quả các cửa sổ ứng dụng trên desktop. Trước hết bạn phải chọn cách bố trí có sẵn phù hợp với công việc, sau đó kéo các cửa sổ ứng dụng tới các vùng định sẵn. Nhấn “>” hoặc sử dụng phím Page Up/Page Down để xem thêm các bố cục sắp xếp. Để khởi tạo bố cục sắp xếp, hãy sắp xếp các ứng dụng mở và sau đó nhấp **Lưu**.

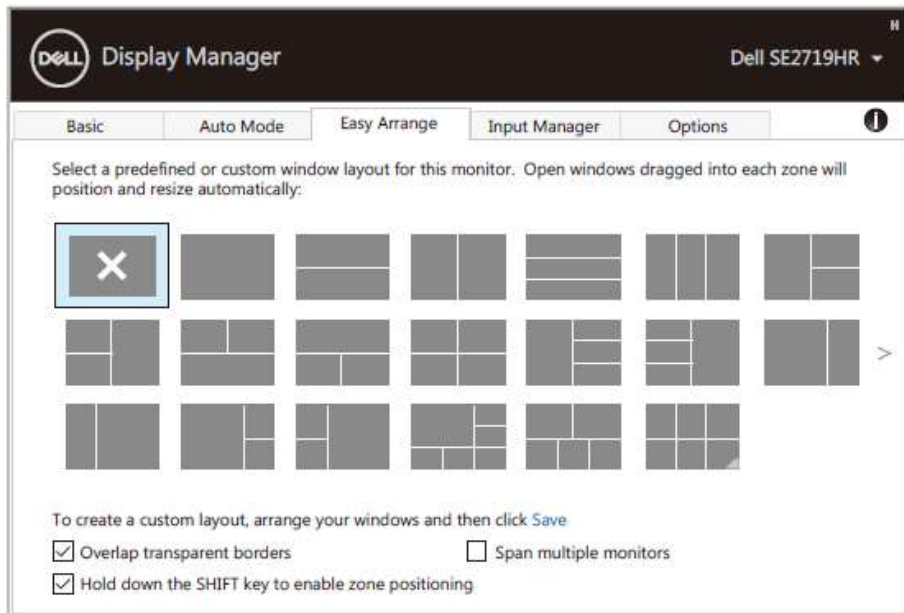


## SE2419HR/SE2719HR

Ở windows 10, bạn có thể áp dụng các bố cục sắp xếp cửa sổ khác nhau cho từng desktop ảo. Nếu bạn thường xuyên sử dụng tính năng chụp ảnh của Windows, chọn “**Giữ phím SHIFT để định vị khu vực**”. Thao tác này giúp tính năng chụp nhanh của Windows được ưu tiên hơn tính năng **Khay Sắp Xếp Đơn Giản**. Bạn phải ấn phím Shift để sử dụng tính năng định vị trí **Khay Sắp Xếp Đơn Giản**.

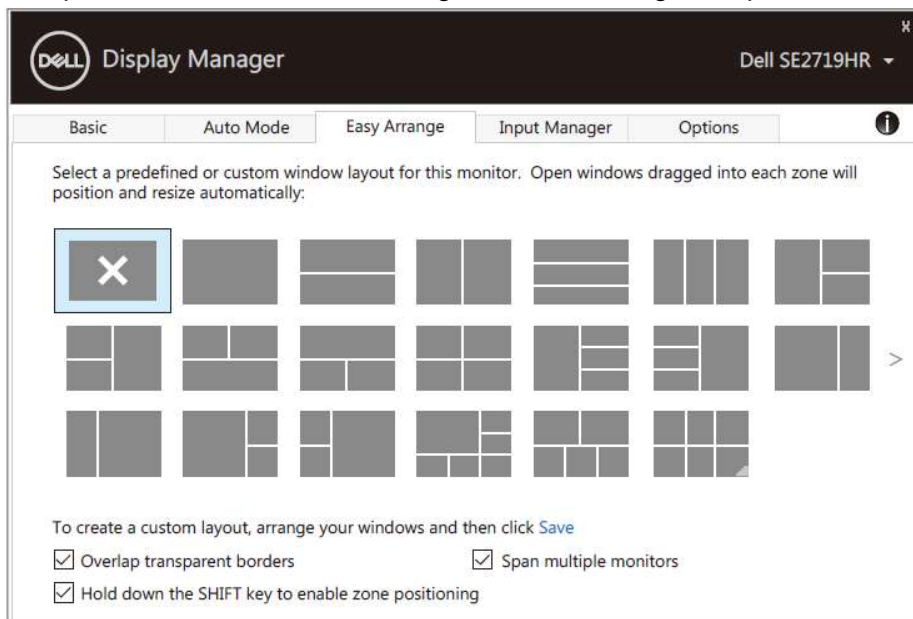






### SE2419HR/SE2719HR

Nếu bạn đang sử dụng nhiều màn hình trên cùng một khay hoặc ma trận, có thể áp dụng **Khay Sắp Xếp Đơn Giản** cho tất cả màn hình dưới dạng một desktop. Chọn **"Mở rộng nhiều màn hình"** để kích hoạt tính năng này. Bạn phải kết nối các màn hình đúng cách để sử dụng hiệu quả.



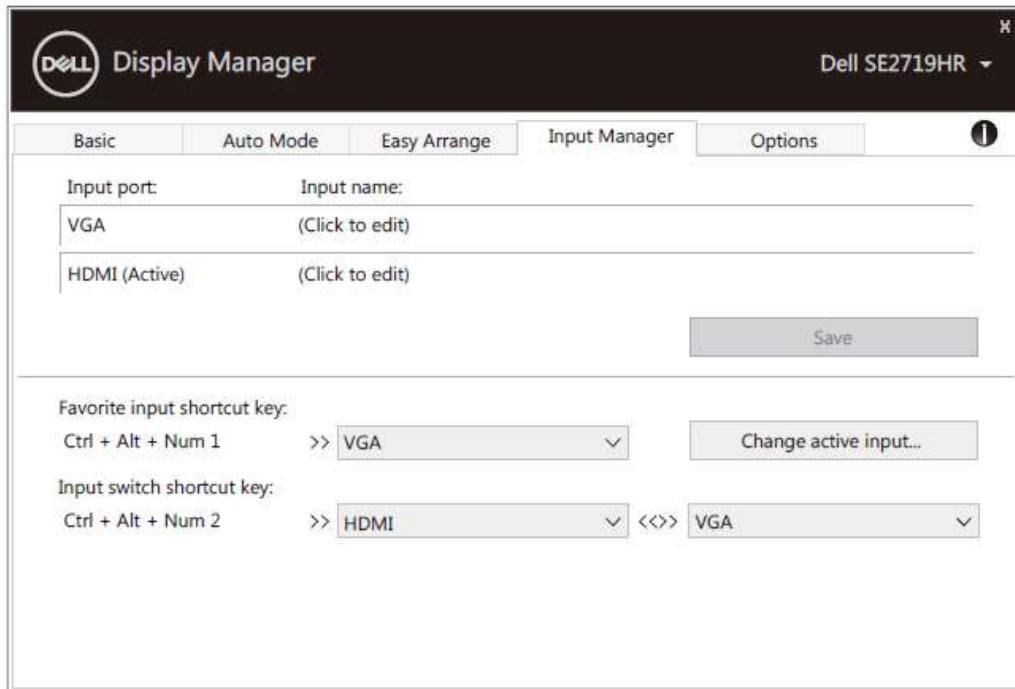
### SE2419HR/SE2719HR



# Quản lý nhiều đầu vào video

Thẻ **Trình quản lý đầu vào** cung cấp những cách tiện lợi để bạn quản lý nhiều đầu vào video đã kết nối với màn hình Dell. Nó cho phép chuyển đổi giữa các đầu vào trong khi bạn làm việc với nhiều máy tính. Mọi cổng vào video có sẵn với màn hình của bạn đều được liệt kê. Bạn có thể đặt tên cho từng đầu vào tùy thích. Lưu lại các thay đổi sau khi chỉnh sửa.

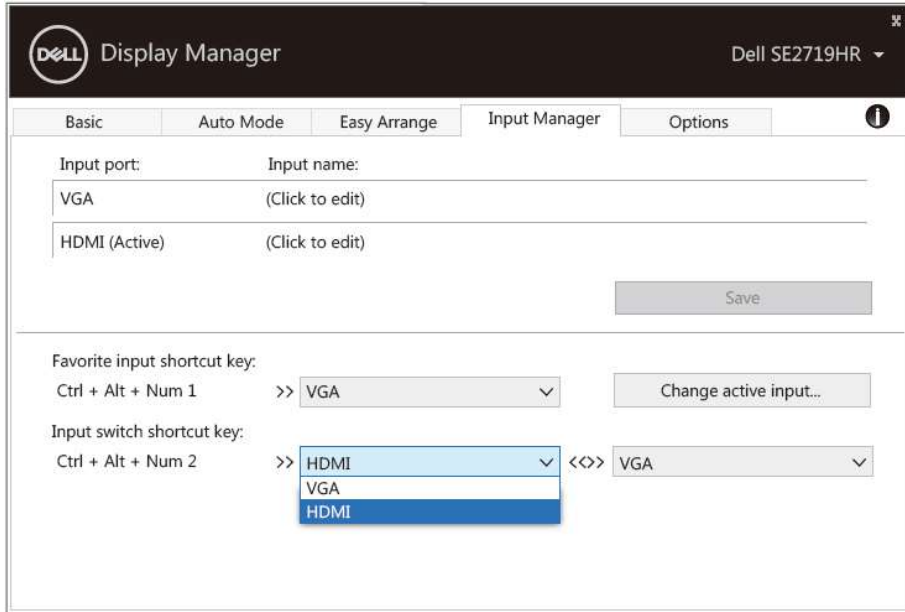
Bạn có thể xác định một phím tắt để chuyển đổi nhanh đến đầu vào yêu thích, và một phím tắt khác để chuyển đổi giữa hai đầu vào nếu bạn thường xuyên làm việc giữa chúng.



SE2419HR/SE2719HR



Bạn có thể sử dụng danh sách sổ xuống để chuyển sang bất cứ nguồn vào nào khả dụng.



### SE2419HR/SE2719HR

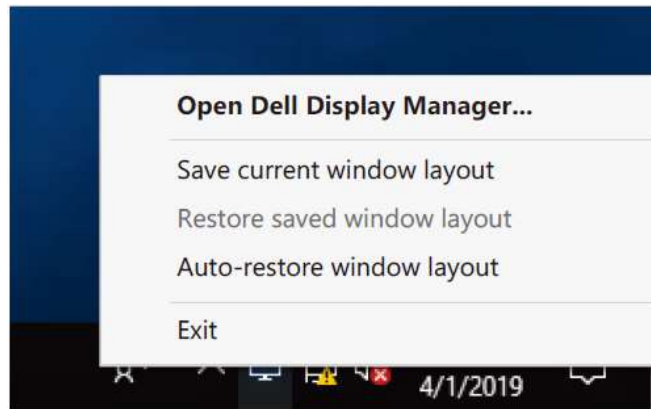


**LƯU Ý:** DDM kết nối với màn hình của bạn ngay cả khi màn hình đang hiển thị video từ một máy tính khác. Bạn có thể cài đặt DDM vào máy tính thường dùng và điều khiển cách chuyển đổi đầu vào từ máy tính đó. Bạn cũng có thể cài đặt DDM vào các máy tính khác đã kết nối với màn hình.

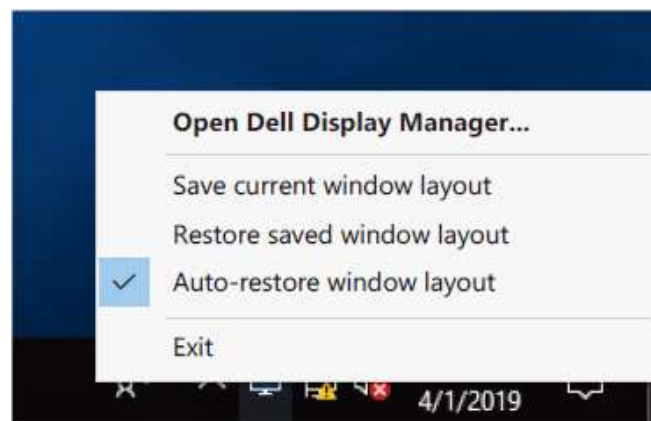


# Phục hồi các vị trí ứng dụng

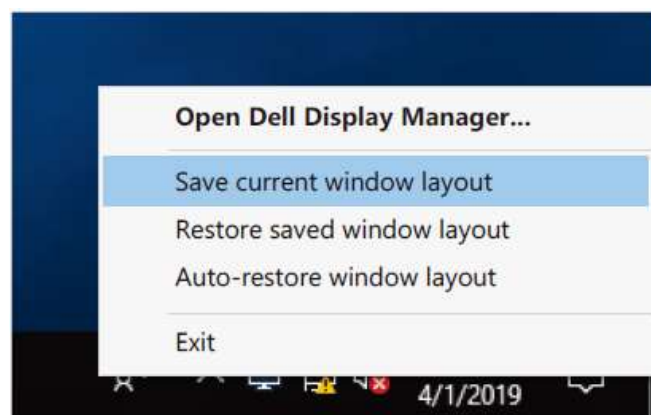
DDM có thể giúp bạn phục hồi các cửa sổ ứng dụng về vị trí cũ khi kết nối lại máy tính với (các) màn hình. Bạn có thể tiếp cận nhanh tính năng này bằng cách nhấp phải vào biểu tượng DDM trên khay thông báo.



Nếu bạn chọn "**Tự động phục hồi bố cục sắp xếp cửa sổ**", các vị trí của cửa sổ ứng dụng sẽ được theo dõi và ghi nhớ bởi DDM. DDM tự động đưa các cửa sổ ứng dụng về vị trí cũ khi kết nối lại máy tính với (các) màn hình.



Nếu muốn quay về bố cục ưa thích sau khi đã di chuyển các cửa sổ ứng dụng, bạn có thể trước hết "**Lưu bố cục cửa sổ hiện tại**" và sau đó "**Khôi phục bố cục cửa sổ đã lưu**".



Bạn có thể sử dụng các màn hình có model hoặc độ phân giải khác nhau trong công việc hàng ngày, và cũng có thể áp dụng các bố cục cửa sổ khác nhau. DDM có thể nhận biết màn hình mà bạn đã kết nối lại và khôi phục các vị trí ứng dụng tương ứng.

Nếu cần thay thế màn hình trong cấu hình ma trận màn hình, bạn có thể lưu bố cục cửa sổ trước khi thay thế và khôi phục bố cục sau khi lắp đặt thêm màn hình mới.

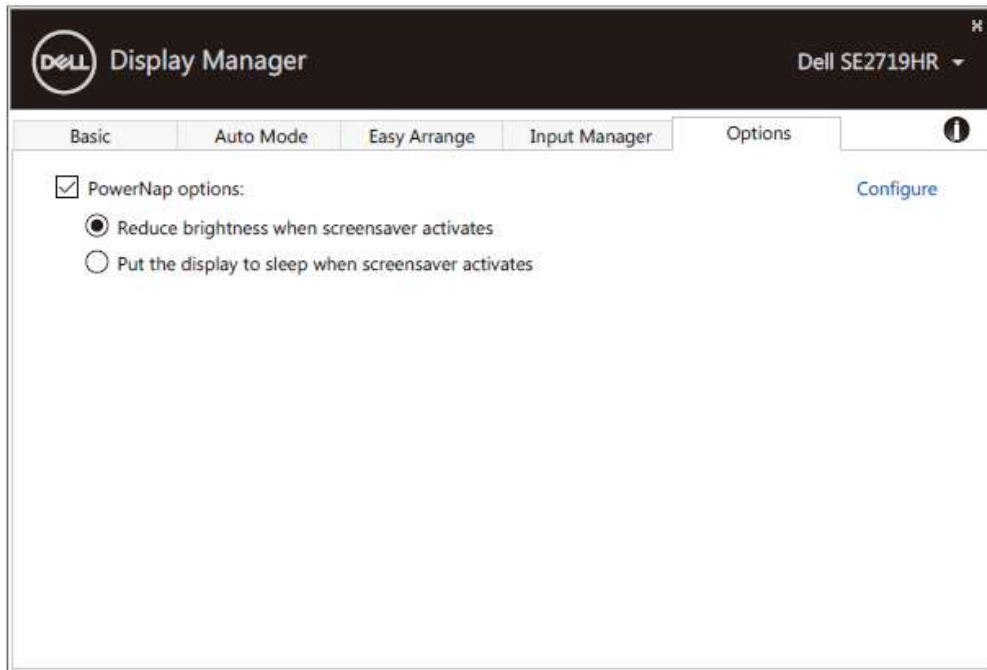


**LƯU Ý: Bạn phải chạy các ứng dụng để kích hoạt được tính năng này. DDM không khởi chạy các ứng dụng.**



# Áp dụng các tính năng tiết kiệm năng lượng

Trên những mẫu màn hình Dell được hỗ trợ, thẻ **Tùy chọn** sẽ có sẵn để cung cấp các tùy chọn bảo tồn năng lượng PowerNap. Bạn có thể chọn để cài đặt độ sáng màn hình về mức thấp nhất, hoặc đưa màn hình về chế độ ngủ chờ khi màn hình chờ được kích hoạt.

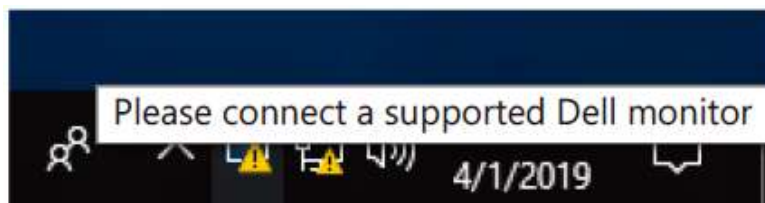


SE2419HR/SE2719HR

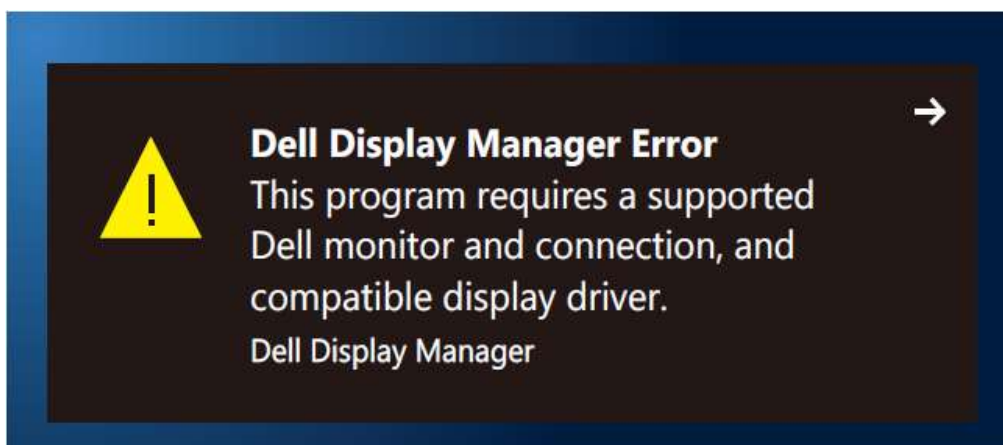


# Khắc phục sự cố

Nếu DDM không hoạt động với màn hình của bạn, DDM sẽ hiển thị biểu tượng dưới đây trong khay thông báo.



Nhấp vào biểu tượng, **DDM** sẽ hiển thị thông báo lỗi chi tiết hơn.



Xin lưu ý rằng DDM chỉ hoạt động với các màn hình mang nhãn hiệu Dell. Nếu bạn đang sử dụng các loại màn hình từ những nhà sản xuất khác, DDM sẽ không hỗ trợ chúng.

Nếu DDM không thể phát hiện và/hoặc kết nối với màn hình Dell được hỗ trợ, vui lòng xem xét các hoạt động dưới đây để khắc phục sự cố:

1. Đảm bảo cáp video được kết nối phù hợp giữa màn hình và máy tính của bạn. Đảm bảo các kết nối được xử lý chắc chắn và đúng vị trí.
2. Kiểm tra OSD màn hình để đảm bảo DDC/CI đã được bật.
3. Đảm bảo rằng bạn đã cài đặt đúng driver card đồ họa từ nhà cung cấp (Intel, AMD, NVIDIA, v.v...). Driver đồ họa thường là nguyên nhân gây ra lỗi DDM.
4. Tháo mọi dock cắm, thiết bị mở rộng hoặc bộ chuyển đổi cáp giữa màn hình và cổng đồ họa. Một số thiết bị mở rộng, cổng nối hoặc bộ chuyển đổi giá rẻ có thể không hỗ trợ DDC/CI thích hợp và có khả năng làm hỏng DDM. Cập nhật driver của thiết bị này nếu phiên bản mới nhất đã có sẵn.
5. Khởi động lại máy tính của bạn.



DDM có thể không hoạt động với các màn hình dưới đây:

- Các mẫu màn hình Dell được bàn giao trước năm 2013 và các loại màn hình Dell dòng D. Để biết thêm thông tin, xem [www.dell.com/support/monitors](http://www.dell.com/support/monitors).
- Các màn hình chơi game sử dụng công nghệ G-sync chạy trên nền đồ họa Nvidia
- Các màn không dây và ảo không hỗ trợ DDC/CI
- Đối với một số mẫu màn hình DP 1.2 thế hệ cũ, có thể cần tắt MST/DP 1.2 bằng menu OSD trên màn hình

Nếu máy tính của bạn được kết nối internet, bạn sẽ nhận được thông báo khi phiên bản ứng dụng DDM mới hơn có sẵn. Bạn nên tải về và cài đặt ứng dụng DDM mới nhất.

Bạn cũng có thể kiểm tra phiên bản mới bằng cách nhấp chuột phải vào biểu tượng DDM trong khi nhấn và giữ phím 'shift'.

