

Dell SE2417HGX

Dell Display Manager

Korisnički priručnik

Model monitora: SE2417HGX
Regulatorni model: SE2417HGxc





NAPOMENA: NAPOMENA ukazuje na važne informacije koje vam pomažu da koristite svoje računalo na bolji način.

Autorska prava © 2019 Dell Inc. ili njegove podružnice. Sva su prava zadržana. Dell, EMC i ostali trgovački znakovi su trgovački znakovi tvrtke Dell Inc. ili njezine podružnice. Ostali trgovački znakovi su trgovački znakovi pripadajućih vlasnika.

2019 - 09

Rev. A00

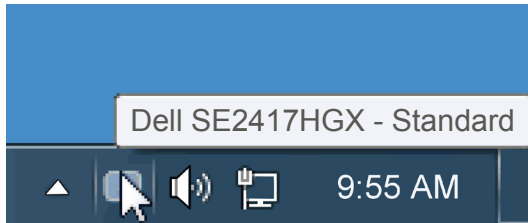
Sadržaj

Pregled	4
Uporaba dijaloškog okvira za brze postavke	5
Podешavanje osnovnih funkcija zaslona	6
Dodjeljivanje unaprijed postavljenih načina rada aplikacijama	7
Organizacija prozora pomoću Easy Arrange	8
Upravljanje s više video ulaza	10
Vraćanje položaja aplikacija	11
Primjena značajki uštede energije.....	13
Rješavanje problema	14



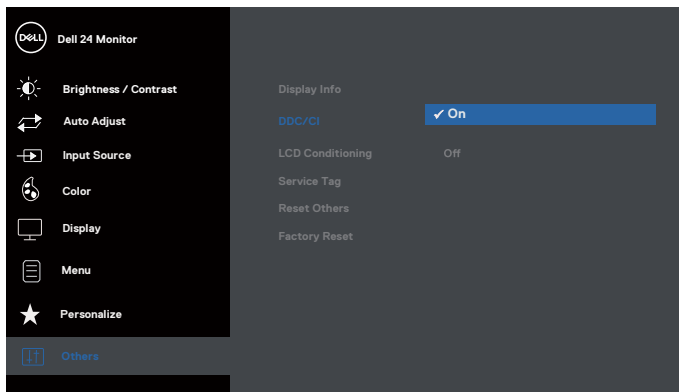
Pregled

Dell display manager je Windows aplikacija koja se koristi za upravljanje monitorom ili skupinom monitora. Omogućuje ručno prilagođavanje prikazane slike, dodjelu automatskih postavki, upravljanje energijom, rotaciju slike i druge značajke na odabranim Dell modelima. Nakon instalacije, Dell Display Manager će se pokrenuti svaki put kad se sustav pokrene i postavit će ikonu u traku s obavijestima. Podaci o monitorima povezanim sa sustavom uvijek se prikazuju kada se strelica miša drži iznad ikone u traci.



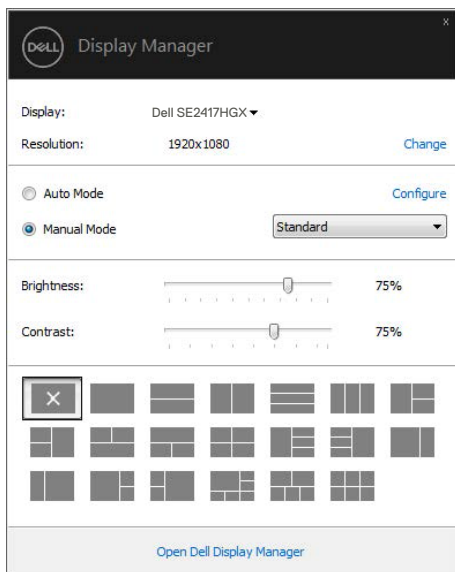
prozori se spremaju kao korisnički prilagođeni raspored i izrađuje se ikona korisnički prilagođenog rasporeda.

NAPOMENA: Aplikacija Dell Display Manager koristi DDC/CI kanal za komunikaciju s monitorom. Pazite da je DDC/CI omogućen u izborniku, kao u nastavku.



Uporaba dijaloškog okvira za brze postavke

Kliknite ikonu aplikacije Dell Display Manager u traci s obavijestima za otvaranje dijaloškog okvira Brze postavke. Kada je na sustav povezano više od jednog podržanog Dell modela, određeni željeni monitor može se odabrati pomoću pruženog izbornika. Dijaloški okvir za brze postavke omogućuje pogodno prilagođavanje razine svjetline i kontrasta monitora. Unaprijed postavljene načini mogu se odabrati ručno ili postaviti na Automatski način i može se promijeniti razlučivost zaslona.

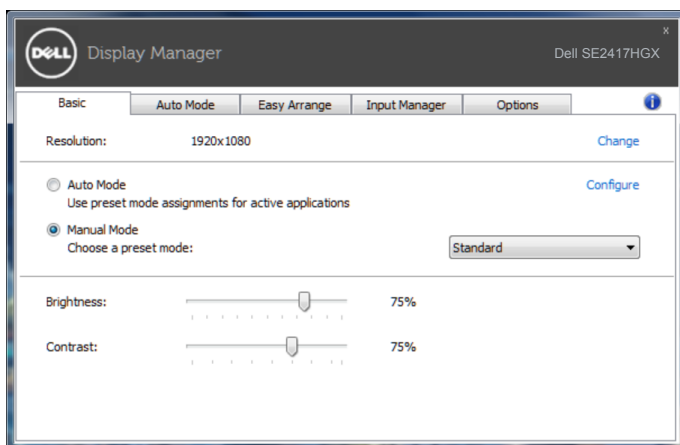


Dijaloški okvir za brze postavke također pruža pristup naprednom korisničkom sučelju aplikacije Dell Display Manager koje se koristi za prilagođavanje osnovnih funkcija, konfiguraciju automatskog načina rada i pristup ostalim značajkama.



Podešavanje osnovnih funkcija zaslona

Unaprijed postavljeni način rada za odabrani monitor može se ručno primijeniti pomoću izbornika u kartici Osnovno. Alternativno se može omogućiti Automatski način rada. Automatski način rada omogućuje automatsku primjenu željenog unaprijed postavljenog načina rada kada su aktivne određene aplikacije. Nakratko se prikazuje poruka na zaslonu koja prikazuje trenutni unaprijed postavljeni način rada, kad god se on promijeni. Svjetlina i kontrast odabranog monitora također se mogu izravno prilagoditi u kartici Osnovno.

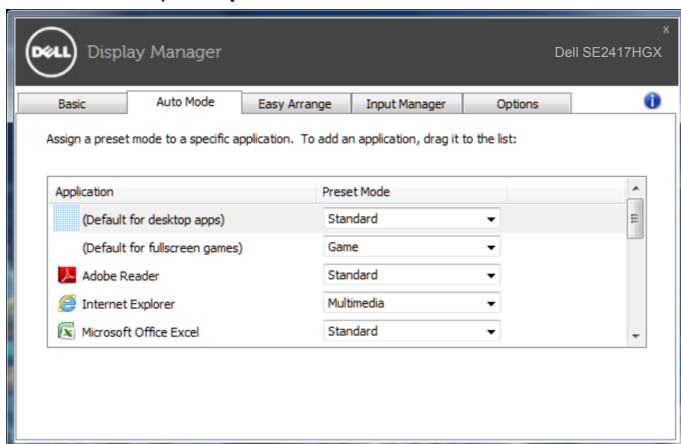


Dodjeljivanje unaprijed postavljenih načina rada aplikacijama

Kartica Automatski način rada omogućuje povezivanje određenog unaprijed postavljenog načina s određenom aplikacijom i automatsku primjenu. Kad je Automatski način rada omogućen, aplikacija Dell Display Manager automatski će se prebaciti u odgovarajući unaprijed postavljeni način rada svaki put kada se aktivira povezana aplikacija. Unaprijed postavljeni način rada dodijeljen određenoj aplikaciji može biti isti na svakom povezanom monitoru ili se može razlikovati od monitora do monitora.

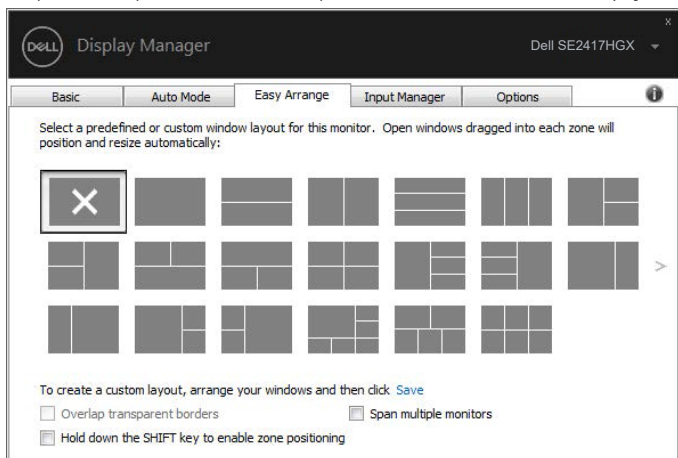
Aplikacija Dell Display Manager je unaprijed konfigurirana za brojne popularne aplikacije. Za dodavanje nove aplikacije na popis dodjeljivanja, jednostavno odvučite aplikaciju s radne površine, izbornika Windows Start ili druge lokacije i otpustite ju na trenutni popis.

NAPOMENA: Dodjele Unaprijed postavljenog načina koje ciljaju serijske datoteke, skripte i učitavače, kao i datoteke koje nisu izvršne (zip arhive ili zapakirane datoteke) nisu podržane i biti će neučinkovite.



Organizacija prozora pomoću Easy Arrange

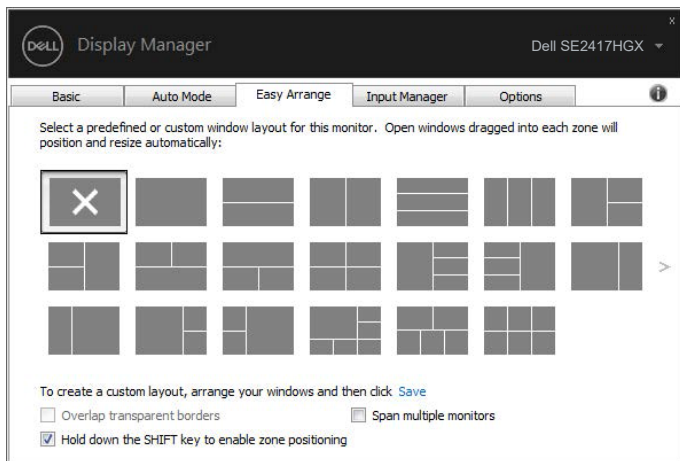
Easy Arrange (Jednostavan raspored) pomaže u učinkovitoj organizaciji prozora aplikacija na vašoj radnoj površini. Najprije odaberite unaprijed definirane uzorke izgleda koji odgovaraju vašem poslu, a zatim povucite prozore aplikacija u definirane zone. Pritisnite ">" ili koristite tipke Page Up/Page Down za traženje više rasporeda. Ako želite izraditi prilagođeni raspored, rasporedite otvorene prozore i zatim kliknite **Save (Spremi)**.



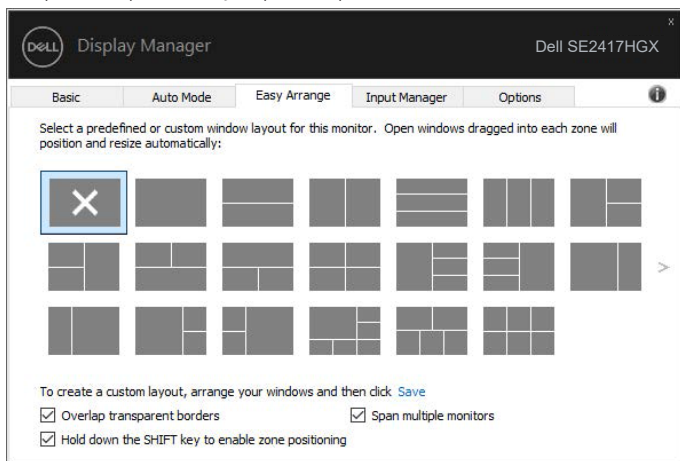
Za Windows 10 možete primijeniti različite rasporede prozora za svaku virtualnu radnu površinu.

Ako često koristite Windows značajku hvatanja, odaberite "**Hold down the SHIFT key to enable zone positioning (Pritisnite i držite tipku SHIFT za omogućavanje pozicioniranja zone)**". To značajki Windows hvatanja daje prioritet nad značajkom **Easy Arrange (Jednostavan raspored)**. Zatim je potrebno pritisnuti tipku Shift za korištenje **Easy Arrange (Jednostavan raspored)** pozicioniranja.





Ako koristite više monitora u nizu ili matrici, **Easy Arrange (Jednostavan raspored)** raspored može se primijeniti preko svih monitora kao jedna radna površina. Odaberite “**Span multiple monitors (Obuhvati više monitora)**” za omogućavanje ove značajke. Za učinkovitu upotrebu potrebno je ispravno poravnati monitore.

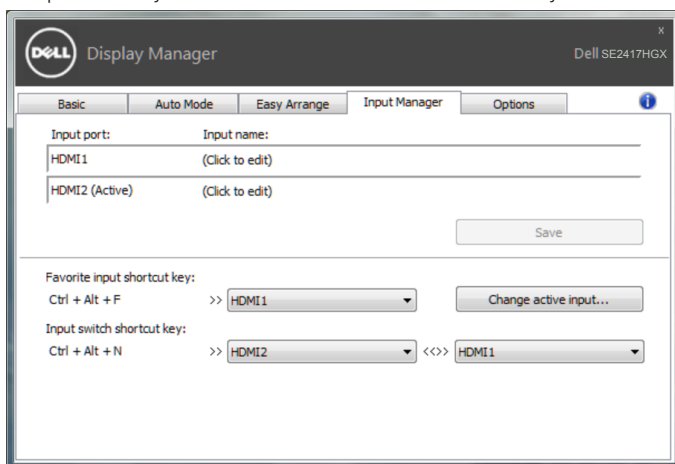


Upravljanje s više video ulaza

Kartica **Input Manager (Upravitelj ulaza)** nudi praktične načine upravljanja za više video ulaza koji su spojeni na Dell monitor. Time se omogućava vrlo lako prebacivanje između ulaza tijekom rada s više računala.

Navedeni su svi ulazni video priključci na monitoru. Svakom ulazu možete odrediti naziv po želji. Spremite promjene nakon uređivanja.

Možete definirati tipkovnički prečac za brzo prebacivanje na omiljeni ulaz i drugi tipkovnički prečac za brzo prebacivanje između dva ulaza ako često radite s njima.

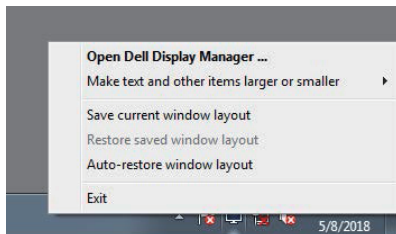


NAPOMENA: DDM komunicira s računalom čak i kada monitor prikazuje video s drugog računala. Možete instalirati DDM na osobno računalo koje često koristite i s njega upravljati prebacivanjem ulaza. Također, DDM možete instalirati na druga računala spojena na monitor.

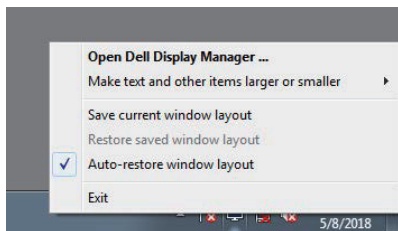


Vraćanje položaja aplikacija

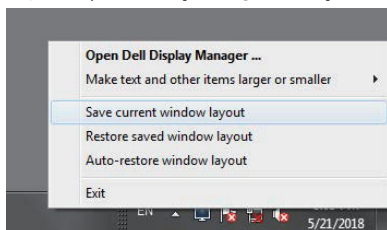
DDM može pomoći u vraćanju položaja aplikacija na njihova mjesta kada ponovno spojite monitor(e). Funkciji možete brzo pristupiti desnim klikom na ikonu DDM u paleti za obavijesti.



Ako odaberete "**Auto-restore window layout (Automatsko vraćanje rasporeda)**", DDM će pratiti i pamtit i položaji prozora s aplikacijama. DDM automatski postavlja prozore aplikacija na njihova originalna mjesta kada ponovno spojite računalo na monitor(e).



Ako se želite vratiti na omiljeni raspored nakon premještanja prozora aplikacije, prvo možete "**Save current window layout (Spremiti trenutni raspored prozora)**" i zatim "**Restore saved window layout (Vratiti spremljeni raspored prozora)**".



Možete koristiti monitore raznih modela i razlučivosti u svakodnevnom radu i na njima možete koristiti različite rasporede prozora. DDM može prepoznati monitor koji ste ponovno spojili i vratiti položaje aplikacija u skladu s time.

Ako zamijenite monitor u matricnoj konfiguraciji monitora, možete spremiti raspored prozora prije zamjene i vraćanja rasporeda nakon instalacije novog monitora.

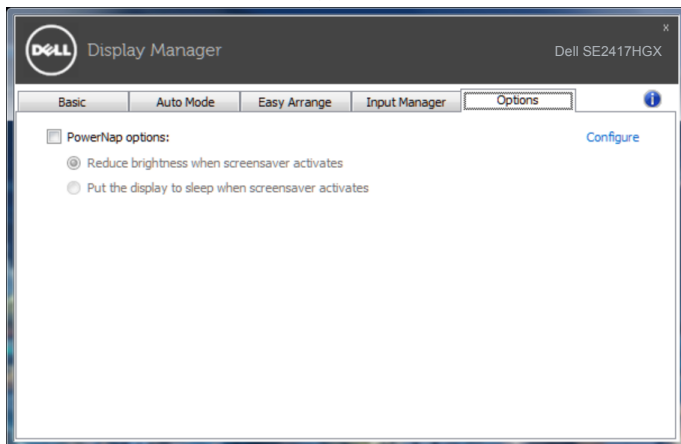


NAPOMENA: Aplikacije moraju biti stalno u rado da biste mogli iskoristiti ovu značajku. DDM ne pokreće aplikacije.



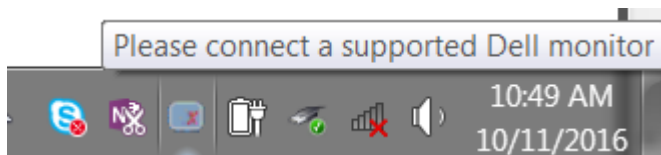
Primjena značajki uštede energije

Na podržanim Dell modelima, kartica **Options (Opcije)** dostupna je za pružanje PowerNap mogućnosti uštede energije. Kada se aktivira čuvar zaslona, svjetlina monitora automatski se može postaviti na minimalnu razinu ili se monitor može postaviti u način mirovanja kako bi se dodatno uštedila energija.

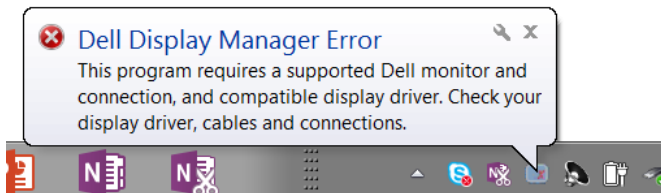


1. Rješavanje problema

Ako DDM ne radi s monitorom, DDM će prikazati sljedeću ikonu u traci s obavijestima.



Kliknite ikonu, **DDM** prikazuje poruku s podacima o grešci.



Vodite računa o tome da DDM radi samo s Dell monitorima. Ako koristite monitore drugih proizvođača, DDM ih ne podržava.

Ako DDM ne može detektirati i/ili komunicirati s podržanim Dell monitorom, poduzmite sljedeće radnje za otklanjanje problema:

2. Pobrinite se da je video kabel koji povezuje monitor i računalo propisno priključen, provjerite jesu li priključci čvrsto priključeni.
3. Provjerite OSD monitora i uvjerite se da je DDC/CI protokol omogućen.
4. Preuzmite i instalirajte najnoviji upravljački program grafičke kartice od proizvođača kao što su Intel, AMD i NVIDIA. DDM često ne radi u nedostatku najnovijeg upravljačkog programa grafičke kartice.
5. Uklonite sve priključne stanice i produžne kabele ili adaptere između monitora i video priključka. Neki jeftini produživači, koncentratori ili pretvarači možda ne podržavaju DDC/CI na propisani način i mogu uzrokovati neispravnost DDM aplikacije. Ažurirajte upravljački program takvih uređaja ako je dostupna novija verzija.
6. Ponovno pokrenite računalo.

DDM neće raditi sa sljedećim monitorima:

- Modeli Dell monitora stariji od 2013 i D serija Dell monitora. Više informacija potražite na internetskoj stranici za podršku Dell proizvoda



- Monitori za igranje s Nvidia G-sync tehnologijom
- Virtualni i bežični zasloni ne podržavaju DDC/CI
- Na određenim ranijim modelima DP 1.2 monitora potrebno je putem OSD izbornika monitora onemogućiti MST/DP 1.2

Ako je računalo povezano s internetom i ako je dostupna novija verzija aplikacije DDM, pojavit će se poruka s obavijesti. Preporučuje se preuzimanje i instalacija najnovije aplikacije DDM.

Da biste provjerili dostupnost novije verzije:

1. Pritisnite i držite tipku "Shift" na tipkovnici i kliknite desnim klikom ikonu **DDM** na radnoj površini.
2. Kliknite **Check for new version... (Provjeri postoji li novija verzija)**

