

Dell SE2219H/SE2219HX

Guide de l'Utilisateur

Modèle de Moniteur : SE2219H/SE2219HX
Modèle réglementaire : SE2219Hf



Remarques, avertissements et mises en garde



REMARQUE : Une **REMARQUE** indique des informations importantes qui vous aideront à mieux utiliser votre ordinateur.



AVERTISSEMENT : Un **AVERTISSEMENT** indique un risque potentiel de dommage matériel ou de perte de données si les instructions ne sont pas suivies.



ATTENTION : Un signe **ATTENTION** indique un risque de dommage matériel, de blessure corporelle ou de mort.

Copyright © 2018 Dell Inc. ou ses filiales. Tous droits réservés. Dell, EMC, et d'autres marques commerciales sont des marques de Dell Inc. ou de ses filiales. Les autres marques peuvent être des marques de leurs propriétaires respectifs.

2018 – 09

Rev. A01

Contenu


A propos de votre moniteur	5
Contenu de l'emballage	5
Caractéristiques du produit	6
Identifier les fonctionnalités et les commandes	7
Spécifications du moniteur	10
Capacité de Plug and Play	16
Qualité du moniteur LCD et politique de pixel	16
Instructions d'entretien	16
Installation du moniteur	17
Connexion du socle	17
Connecter votre moniteur	19
Organisation des câbles	20
Retirer le socle	20
Fonctionnement de votre moniteur	22
Allumer le moniteur	22
Utiliser les contrôles du panneau frontal	22
Utilisation du menu d’Affichage à l’Ecran (OSD)	24
Installation de votre moniteur	44
Utiliser l’inclinaison	46
Dépannage	47
Test automatique	47


Diagnostiques intégrés	49
Problèmes courants.....	51
Problèmes spécifiques au produit.....	53
Annexe.....	54
Règlements de la FCC (États-Unis uniquement) et Autres Informations Réglementaires.....	54
Contacter Dell.....	54
Affectations des broches.....	55



A propos de votre moniteur



Contenu de l'emballage

Votre moniteur est livré avec les éléments indiqués dans le tableau. Assurez-vous d'avoir reçu tous les éléments et utilisez [Contacter Dell](#) pour plus d'informations s'il manque quelque chose.

 **REMARQUE :** Certains éléments sont en option et peuvent ne pas être fournis avec votre moniteur. Certaines fonctionnalités peuvent ne pas être disponibles dans certains pays.

 **REMARQUE :** Pour installer un autre type de socle, veuillez vous référer au guide d'installation du socle en question pour plus d'information.

	Moniteur
	Colonne de support
	Base
	Cordon d'alimentation (varie en fonction du pays)
	Câble VGA (SE2219H)

	<p>Câble HDMI (SE2219HX)</p>
	<ul style="list-style-type: none"> • Guide d'Installation Rapide • Informations réglementaires et de sécurité

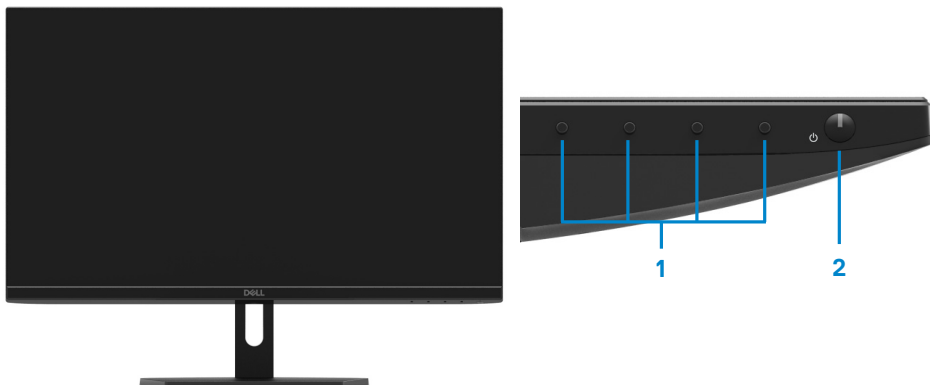
Caractéristiques du produit

Le moniteur à écran plat SE2219H/SE2219HX a une matrice active, un transistor à couches minces (TFT), un écran à cristaux liquides (LCD) antistatique et un rétroéclairage à DEL. Les fonctions du moniteur sont les suivantes :

- SE2219H/SE2219HX: Zone d'affichage visible de 54,61 cm (21,5 pouces) (mesuré diagonalement). Résolution de 1920 x 1080, plus une prise en charge plein écran pour les résolutions inférieures.
- Grand angles de visionnement de 178 degrés dans les directions verticale et horizontale.
- Haut rapport de contraste dynamique (8 000 000: 1).
- La connectivité HDMI simplifie et facilite la connexion avec les systèmes existants et nouveaux.
- Fonctionnalité Plug and Play si votre ordinateur la prend en charge.
- Menu de réglage d'affichage à l'écran (OSD) pour une facilité de configuration et d'optimisation de l'écran.
- Alimentation électrique de 0,5 W en mode veille.
- Optimiser le confort des yeux avec un écran sans scintillement.
- S'il y a une émission de lumière bleue du moniteur, les éventuels effets à long terme : elle peut causer des dommages aux yeux, y compris une fatigue oculaire ou une fatigue oculaire numérique. La fonctionnalité ComfortView est conçue pour réduire la quantité de lumière bleue émise par le moniteur afin d'optimiser le confort oculaire.
- Fente de verrouillage de sécurité.
- Verre sans arsenic et panneau sans mercure.
- Réduction BFR/PVC (les circuits imprimés à l'intérieur de votre moniteur sont fabriqués avec des stratifiés sans BFR/PVC).
- Conforme à RoHS.
- Fonction d'économie d'énergie pour la conformité à la norme Energy Star.

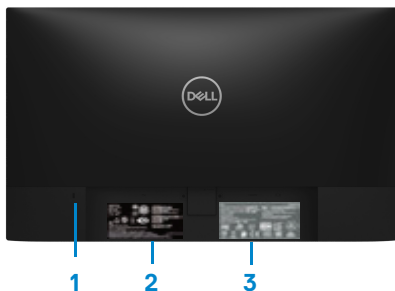
Identifier les fonctionnalités et les commandes

Vue de devant

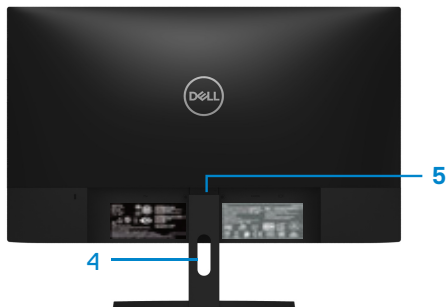


No.	Description	Utilisation
1	Boutons de fonction	Pour accéder au menu OSD et modifier les réglages si nécessaire. (Pour plus d'informations, voir Utilisation des commandes du panneau devant)
2	Bouton Allumer/Eteindre (avec indicateur DEL)	Pour Allumer ou Eteindre le moniteur.

Vue de derrière



Sans la base du moniteur



Avec la base du moniteur

No.	Description	Utilisation
1	Fente de verrouillage de sécurité	Pour sécuriser le moniteur à l'aide d'un verrou de sécurité (acheté séparément).
2	Étiquette réglementaire, code-barres, numéro de série et étiquette de service	Pour énumérer les approbations réglementaires. Consultez cette étiquette si vous devez contacter Dell pour obtenir une assistance technique. L'Étiquette de Service est un identifiant alphanumérique unique qui permet aux techniciens de maintenance Dell d'identifier les composants matériels de votre ordinateur et d'accéder aux informations de garantie.
3	Informations réglementaires (gravées)	Pour énumérer les approbations réglementaires.
4	Fente d'arrangement des câbles	Pour organiser les câbles.
5	Bouton d'ouverture du socle	Pour retirer la base du moniteur.

Vue latérale



Vue de dessous, sans le socle du moniteur



SE2219H/SE2219HX

No.	Description	Utilisation
1	Port d'alimentation	Pour brancher le cordon d'alimentation du moniteur.
2	Port HDMI	pour connecter votre ordinateur avec un câble HDMI.
3	Port VGA	Pour connecter votre ordinateur avec un câble VGA.

Spécifications du moniteur

Modèle	SE2219H/SE2219HX
Type d'écran	Matrice active - LCD TFT
Type de panneau	In-Plane Switching
Image visible	
Diagonale	546.1 mm (21.5 in.)
Zone active :	
Horizontale	476.06 mm (18.74 in.)
Verticale	267.79 mm (10.54 in.)
Zone	1274.84 cm ² (197.52 in. ²)
Taille des Pixel	0.24795 mm
Pixels par pouce (PPP)	102
Angle de vue :	
Vertical	178° (typique)
Horizontal	178° (typique)
Luminosité	250 cd/m ² (typique)
Rapport de contraste	1,000 à 1 (typique) 8,000,000 à 1 (Contraste dynamique)
Revêtement de la surface	Anti-éblouissement avec dureté 3H
Rétroéclairage	Système à barre d'éclairage DEL
Temps de réponse (gris à gris):	
Mode normal	8 ms
Mode rapide	5 ms
profondeur des couleurs	16,7 millions de couleurs
Gamme de couleur	CIE 1931 (72%)
Compatibilité de Dell Display Manager	Oui
Connectivité	Un port VGA et un port HDMI 1.4 (HDCP 1.4) avec SE2219H/SE2219HX
Largeur de bordure (bord du moniteur à la zone active)	6.4 mm (Haut) 6.4 mm (Gauche/Droite) 20.5 mm (Bas)
Sécurité	Emplacement de verrouillage de sécurité pour le verrouillage du câble (achat en option)
Angle d'inclinaison	-5° à 21°

Spécifications de la résolution

Modèle	SE2219H/SE2219HX
Limites de balayage horizontal	30 kHz à 83 kHz (automatique)
Limites de balayage vertical	56 Hz à 76 Hz (automatique)
Résolution maximale prééglée	1920 x 1080 à 60 Hz

Modes d'affichage prééglées

SE2219H/SE2219HX

Mode d'affichage	Fréquence horizontale (kHz)	Fréquence verticale (Hz)	Horloge de Pixels (MHz)	Polarité de synchronisation (horizontale/verticale)
VESA, 720 x 400	31.5	70.1	28.3	-/+
VESA, 640 x 480	31.5	60.0	25.2	-/-
VESA, 640 x 480	37.5	75.0	31.5	-/-
VESA, 800 x 600	37.9	60.3	40.0	+/+
VESA, 800 x 600	46.9	75.0	49.5	+/+
VESA, 1024 x 768	48.4	60.0	65.0	-/-
VESA, 1024 x 768	60.0	75.0	78.8	+/+
VESA, 1152 x 864	67.5	75.0	108.0	+/+
VESA, 1280 x 1024	64.0	60.0	108.0	+/+
VESA, 1280 x 1024	80.0	75.0	135.0	+/+
VESA, 1600 x 900	60.0	60.0	108.0	+/+
VESA, 1920 x 1080	67.5	60.0	148.5	+/+

Spécifications électriques

Modèle	SE2219H/SE2219HX
Signaux d'entrée vidéo	<ul style="list-style-type: none"> • RVB analogique : 0,7 volts \pm 5%, impédance d'entrée de 75 ohms • HDMI 1,4 (HDCP 1.4), 600 mV pour chaque ligne différentielle, impédance d'entrée de 100 ohms par paire différentielle
Signaux d'entrée de synchronisation	Synchronisations horizontales et verticales séparées, niveau TTL sans polarité, SOG (SYNC on green composite)
Voltage d'entrée AC / fréquence / courant	100 VAC à 240 VAC/50 Hz ou 60 Hz \pm 3 Hz/1.5 A
Courant d'appel	30A (entrée 120V AC) 60A (entrée CA 240V)

Caractéristiques physiques

Modèle	SE2219H/SE2219HX
Type du câble de signal : Analogique Numérique	D-Sub (VGA), 15 broches; HDMI, 19 broches
Dimensions (avec le socle):	SE2219H/SE2219HX
Hauteur	385.2 mm (15.17 in.)
Largeur	488.9 mm (19.25in.)
Profondeur	152.8 mm (6.02 in.)
Dimensions (sans le socle):	SE2219H/SE2219HX
Hauteur	294.7 mm (11.60 in.)
Largeur	488.9 mm (19.25 in.)
Profondeur	46.4 mm (1.83 in.)
Dimensions du socle :	SE2219H/SE2219HX
Hauteur	171.6 mm (6.76 in.)
Largeur	249.0 mm (9.80 in.)

Profondeur	152.8 mm (6.02 in.)
Poids :	SE2219H/SE2219HX
Avec l'emballage	4.80 kg (10.58 lb)
Avec l'ensemble du socle et des câbles	3.45 kg (7.61 lb)
Sans l'ensemble du socle et des câbles	2.67 kg (5.89 lb)
Poids de l'ensemble du socle	0.52 kg (1.15 lb)

Caractéristiques environnementales

Modèle	SE2219H/SE2219HX
Température :	
Fonctionnement	0°C à 40°C (32°F à 104°F)
A l'arrêt :	
Stockage	• -20°C à 60°C (-4°F à 140°F)
Expédition	• -20°C à 60°C (-4°F à 140°F)
Humidité:	
Fonctionnement	10% à 80% (sans condensation)
A l'arrêt :	
Stockage	• 5% à 90% (sans condensation)
Expédition	• 5% à 90% (sans condensation)
Altitude :	
Fonctionnement (maximum)	5 000 m (16 400 ft)
Non fonctionnement (maximum)	12 192 m (40 000 ft)
Dissipation thermique	68 2 BTU/heure (maximum) 58.0 BTU/heure (typique)

Modes de gestion de l'alimentation

Si vous disposez des cartes graphiques compatibles VESA DPM ou des logiciels installés sur votre ordinateur, le moniteur va automatiquement réduire sa consommation d'énergie lorsqu'il n'est pas utilisé. C'est ce qu'on appelle le mode économie d'énergie *. Si l'ordinateur détecte une entrée depuis le clavier, la souris ou d'autres périphériques, le moniteur reprend automatiquement son fonctionnement. Le tableau suivant indique la consommation d'énergie et les signaux de cette fonctionnalité d'économie d'énergie automatique.

* La consommation d'énergie zéro en mode éteint ne peut être obtenue qu'en débranchant le cordon d'alimentation du moniteur.

SE2219H/SE2219HX

Modes VESA	Synchronisation horizontale	Synchronisation verticale	Vidéo	Indicateur d'alimentation	Consommation d'énergie
Fonctionnement normal	Actif	Actif	Actif	Blanc	20 W (maximum) 17 W (typique)
Mode Actif-Arrêt	Inactif	Inactif	Vide	Blanc (Brillant)	Moins de 0,5 W
Eteint	-	-	-	Arrêt	Moins de 0,3 W
Energy star			Consommation d'énergie		
P _{ON}			15,95 W		
E _{TEC}			50,59 kWh		

REMARQUE :

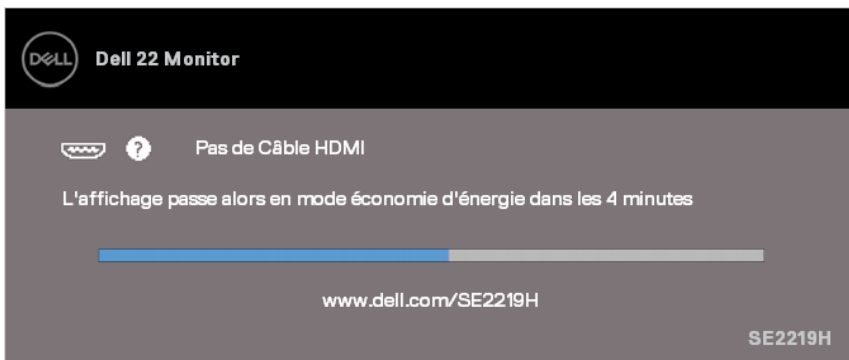
P_{ON} : Consommation d'énergie du mode activé tel que défini dans Energy Star.

E_{TEC} : Consommation totale d'énergie en kWh définie dans Energy Star.

Ce document est uniquement fourni à titre informatif et reflète la performance en laboratoire. Votre produit peut fonctionner différemment en fonction du logiciel, des composants et des périphériques que vous avez commandés. Et nous n'avons aucune obligation de mettre à jour ces informations. Ainsi, le client ne doit pas se baser sur ces informations lors de la prise de décision concernant les tolérances électriques ou autres. Aucune garantie expresse ou implicite d'exactitude ou l'intégralité n'est formulée.

L'OSD fonctionne uniquement en mode de fonctionnement normal. Quand vous appuyez sur un bouton dans le mode d'Actif-Arrêt, l'un des messages suivants s'affiche :

SE2219H



SE2219HX



Activate the computer and the monitor to gain access to the OSD.

 **NOTE: This monitor is ENERGY STAR certified.**



Capacité de Plug and Play



Vous pouvez installer ce moniteur avec n'importe quel système compatible Plug and Play. Ce moniteur fournit automatiquement à l'ordinateur ses Données d'identification d'ac hage étendues (Extended Display Identification Data, EDID) en utilisant les protocoles Display Data Channel (DDC) de manière à ce que le système puisse effectuer automatiquement la configuration et optimiser les paramètres du moniteur. La plupart des installations de moniteur sont automatiques, vous pouvez sélectionner différents réglages si vous le souhaitez. Pour plus d'informations sur la modification des réglages du moniteur, voir [Fonctionnement de votre moniteur](#).

Qualité du moniteur LCD et politique de pixel

Pendant le processus de fabrication de ce Moniteur LCD, il est normal qu'un ou plusieurs pixels deviennent fixes dans un état inchangeable, ce qui est difficile à voir. Mais cela n'affecte pas la qualité ou l'utilisation de l'ac hage. Pour plus d'informations sur la Politique de Qualité et des Pixels de Moniteur Dell, voir le site d'assistance de Dell : www.dell.com/support/monitors.

Instructions d'entretien

Nettoyage de votre moniteur



-  **ATTENTION : Avant de nettoyer le moniteur, débranchez le cordon d'alimentation du moniteur de la prise murale.**
-  **AVERTISSEMENT : Lisez et suivez les [Instructions de Sécurité](#) avant de nettoyer le moniteur.**

Pour les meilleures pratiques, suivez les instructions dans la liste ci-dessous pendant le déballage, le nettoyage ou la manipulation de votre moniteur :

- Pour nettoyer votre écran, humidifiez légèrement un chiffon doux et propre avec de l'eau. Si possible, utilisez un tissu de nettoyage spécial écran ou une solution adaptée au revêtement anti-statique. Ne pas utiliser de produits à base de benzène, un diluant, de l'ammoniaque, des nettoyeurs abrasifs ou des produits à base d'air comprimé.
- Utilisez un chiffon légèrement humidifié pour nettoyer le moniteur. Évitez d'utiliser toutes sortes de détergents car certains peuvent laisser un film trouble sur le moniteur.
- Si vous remarquez la présence de poussières blanches lors du déballage de votre moniteur, éliminez-les à l'aide d'un chiffon. Manipulez votre moniteur avec soin car le moniteur de couleur foncée risque d'être rayé.
- Pour aider à conserver une qualité optimale d'image sur votre moniteur, utilisez un économiseur d'écran qui change dynamiquement et éteignez votre moniteur quand vous ne l'utilisez pas.

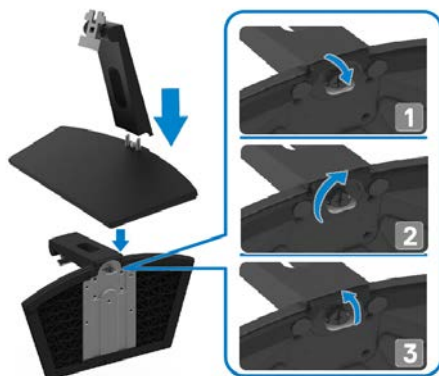
Installation du moniteur

Connexion du socle

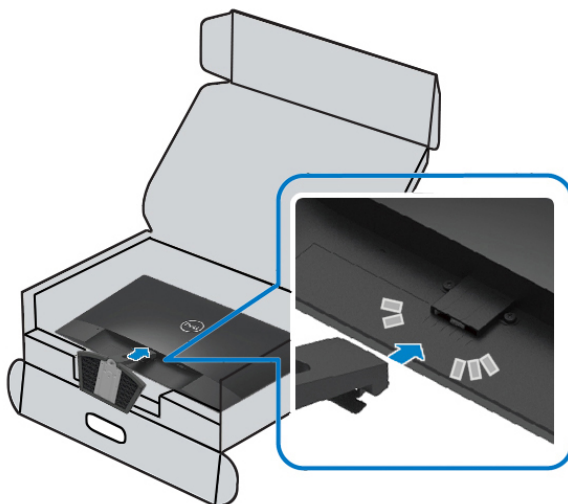
-  **REMARQUE :** Le socle n'est pas attaché lorsque le moniteur est livré depuis l'usine.
-  **REMARQUE :** La procédure suivante s'applique au socle livré avec votre moniteur.

Pour attacher le socle de moniteur :

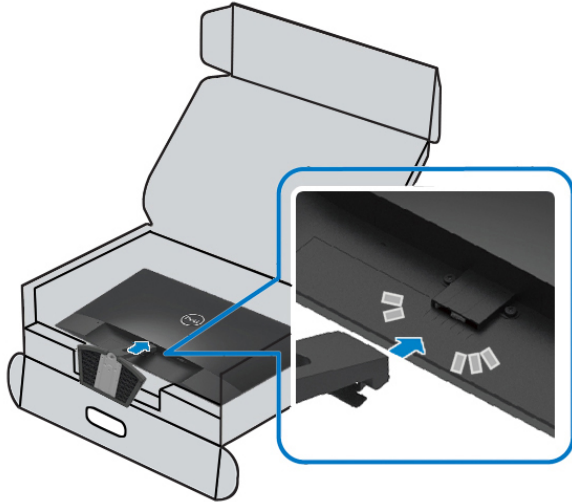
1. Connectez la colonne de support à la base, puis serrez la vis sur la base.



2. Alignez le bracket de colonne de support avec les fentes à l'arrière du moniteur.

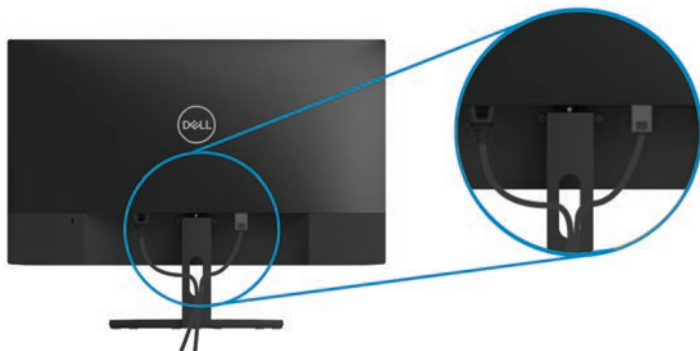


3. Faites glisser l'assemblage de support jusqu'à ce qu'il s'enclenche.





Organisation des câbles

Utilisez la fente d'arrangement des câbles pour acheminer les câbles connectés à votre moniteur.



Retirer le socle

-  **REMARQUE :** Pour éviter de rayer l'écran lors de l'enlèvement du socle, assurez-vous que le moniteur est posé sur une surface douce et propre.
-  **REMARQUE :** La procédure suivante s'applique au socle livré avec votre moniteur.

Pour enlever le socle :

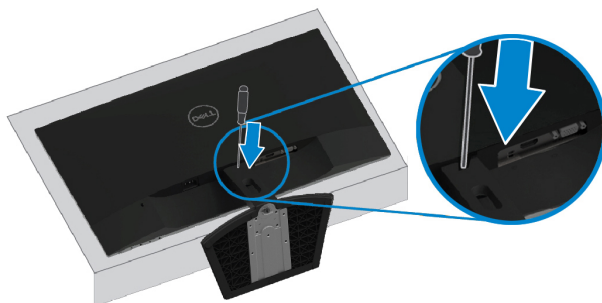
1. Placez le moniteur sur un chiffon doux ou un coussin sur le bureau.



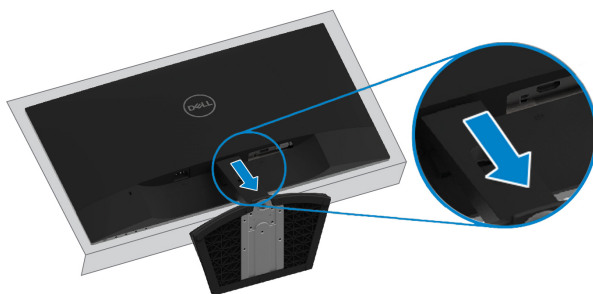
- Inclinez le socle vers le bas pour accéder au bouton de déverrouillage.



- Utilisez un long tournevis pour pousser le bouton de déverrouillage.



- Lorsque vous maintenez le bouton de déverrouillage enfoncé, retirez le socle.



Fonctionnement de votre moniteur

Allumer le moniteur

Appuyez sur le bouton  pour allumer le moniteur.








Utiliser les contrôles du panneau frontal

Utilisez les boutons de contrôle sur le bord inférieur du moniteur pour régler l'image à l'échelle.



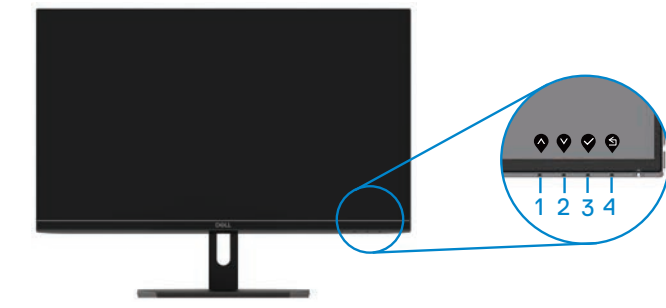
Le tableau suivant décrit les boutons de contrôle :





Boutons de Contrôle	Description
1  Mode de pré réglage	Utilisez ce bouton pour choisir à partir d'une liste de modes de pré réglage.
2  Luminosité/Contraste	Pour un accès direct au menu Luminosité et Contraste.

3	 Menu	Pour accéder au menu d'ajustement à l'Écran (OSD), ou pour accéder à la liste des éléments/options d'un menu. Pour plus d'informations, voir Accès au menu OSD .
4	 Quitter	Pour quitter ou retourner au menu OSD principal.
5	 Bouton d'alimentation (avec indicateur d'alimentation)	Pour allumer ou éteindre le moniteur. Un voyant blanc fixe indique que le moniteur est allumé et complètement fonctionnel. Un voyant blanc clignotant indique que le moniteur est en mode économie d'énergie.

Contrôles OSD


Utilisez les boutons situés sur le bord inférieur du moniteur pour régler les réglages de l'image.



	Boutons de Commande	Description
1	 Haut	Utilisez le bouton Haut pour augmenter les valeurs ou vous déplacer vers le haut dans un menu.
2	 Bas	Utilisez le bouton Bas pour réduire les valeurs ou vous déplacer vers le bas dans un menu.
3	 OK	Appuyez sur le bouton OK pour confirmer votre sélection dans un menu.
4	 Retour	Utilisez le bouton Retour pour revenir au menu précédent.

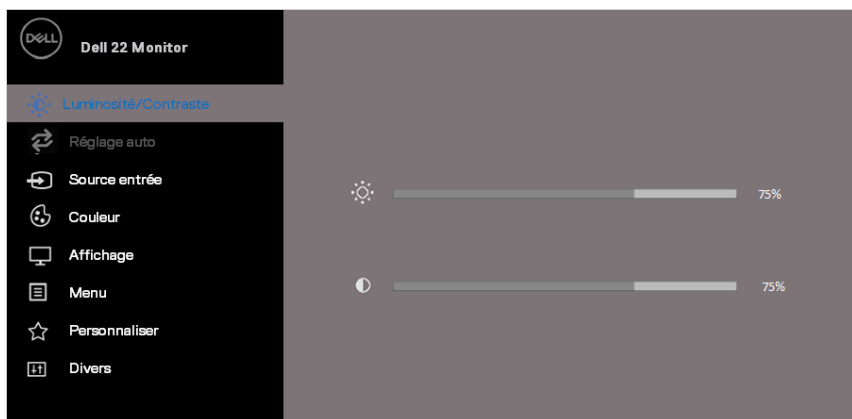
Utilisation du menu d’Affichage à l’Ecran (OSD)

Accéder au menu OSD


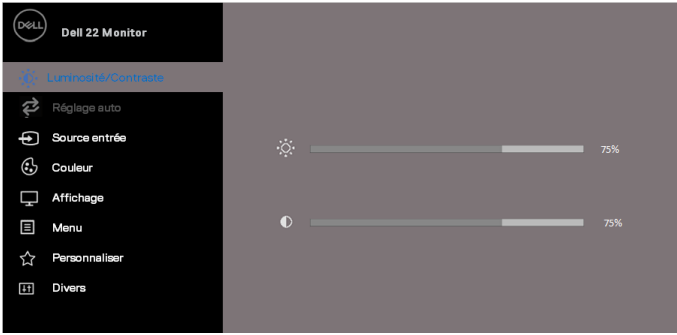




 **REMARQUE** : Toute modification apportée est automatiquement enregistrée lorsque vous accédez à un autre section du menu, lorsque vous quittez le menu OSD ou lorsque vous patientez le temps que le menu OSD se ferme automatiquement.


1. Appuyez sur le bouton  pour ouvrir le menu OSD principal.


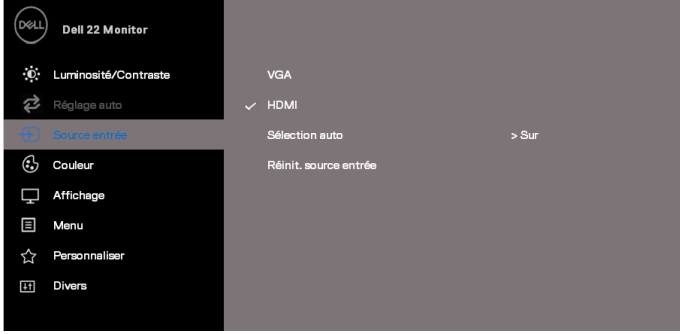




Menu principal pour l’entrée HDMI



2. Appuyez sur les boutons  et  pour vous déplacer entre les différentes options de réglage. Lorsque vous allez d’une icône à une autre, le nom de l’option est mis en surbrillance.
3. Appuyez sur le bouton  une fois pour activer l’option mise en surbrillance.
4. Appuyez sur le bouton  et  pour sélectionner le paramètre désiré.
5. Appuyez sur , puis utilisez les boutons  et  pour effectuer vos modifications en fonction des indicateurs dans le menu.
6. Sélectionnez le bouton  pour retourner au menu principal.

Icône	Menu et Sous-menus	Description
	Luminosité/Contraste	<p>Utilisez cette option pour activer les réglages de luminosité ou de contraste.</p> 
	Luminosité	<p>Luminosité permet de régler la luminance du rétroéclairage.</p> <p>Appuyez sur le bouton  pour augmenter la luminosité et appuyez sur le bouton  pour baisser la luminosité (min 0 ; maxi 100).</p> <p>REMARQUE : L'ajustement manuel de la luminosité est désactivé lorsque le contraste dynamique est activé.</p>
	Contraste	<p>Réglez d'abord la luminosité, ensuite réglez le contraste seulement si un réglage supplémentaire est nécessaire.</p> <p>Appuyez sur le bouton  pour augmenter le contraste et appuyez sur le bouton  pour baisser le contraste (min 0 ; max 100).</p> <p>La fonctionnalité de contraste permet de régler le degré de</p>

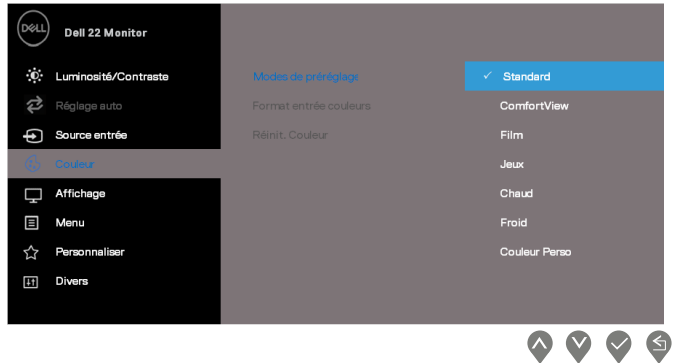
	<p>Réglage auto</p>	<p>différence entre l'obscurité et la luminosité sur l'écran.</p> <p>Utilisez cette option pour utiliser la fonction de réglage et d'ajustement automatique.</p>  <p>Le message suivant s'affichera sur un écran noir lorsque le moniteur est en train de se régler automatiquement sur le signal vidéo reçu :</p>  <p>Réglage auto permet au moniteur de se régler automatiquement sur le signal vidéo reçu. Après avoir utilisé la fonction Réglage auto, vous pouvez régler votre moniteur plus précisément en utilisant les contrôles Horloge de pixels (Réglage approximatif) et Phase (Réglage précis) dans Réglages de l'Affichage.</p> <p>REMARQUE : la fonction Réglage auto n'est pas active lorsque</p>
---	---------------------	---

		<p>vous appuyez sur le bouton alors qu'il n'y a aucun signal d'entrée vidéo actif ou de câbles branchés. Cette option n'est disponible que lorsque vous utilisez le connecteur analogique (VGA).</p>
	<p>Source entrée</p>	<p>Utilisez le menu source entrée pour choisir entre les différents signaux vidéo qui peuvent être connectés à votre moniteur. SE2219H/SE2219HX: une entrée VGA et HDMI</p>  <p style="text-align: right;">     </p>

	VGA	Appuyez sur  pour sélectionner la source entrée VGA lorsque vous utilisez le connecteur VGA.
	HDMI	Appuyez sur  pour sélectionner la source entrée HDMI lorsque vous utilisez le connecteur HDMI.
	Sélection auto	Sélectionnez Sélection auto pour rechercher les signaux d'entrée disponibles.
	Réinit. source entrée	Sélectionnez cette option pour restaurer source entrée par défaut.
	Couleur	<p>Utilisez couleur pour régler le mode de réglage de la couleur.</p> 

<p>Modes de préréglage</p>	<p>Lorsque vous sélectionnez Modes de préréglage, vous pouvez choisir entre Standard, ComfortView, Film, Jeux, Chaud, Froid ou Couleur Perso dans la liste.</p> <ul style="list-style-type: none"> • Standard : Charge les réglages de couleur par défaut du moniteur. Ce mode est le mode de préréglage par défaut. • ComfortView : Réduit le niveau de lumière bleue émise par l'écran pour rendre la vision plus confortable pour vos yeux. REMARQUE : Pour réduire le risque de fatigue oculaire et de douleur du cou, des bras, du dos et des épaules lorsque vous utilisez le moniteur pendant de longues périodes, nous vous suggérons de : <ul style="list-style-type: none"> • Réglez l'écran à environ 20 ~ 28 pouces (50 ~ 70 cm) de vos yeux. • Clignez fréquemment pour humidifier ou lubrifier vos yeux. • Prenez des pauses régulières pour 20 minutes toutes les deux heures. • Ne regardez pas votre écran et regardez un objet éloigné à 20 pieds pendant au moins 20 secondes pendant les pauses. • Effectuer des étirements pour soulager la tension dans le cou/bras/dos/épaules pendant les pauses. • Film: Charge les réglages de couleur idéaux pour les films. • Jeux: Charge les réglages couleur idéaux pour la plupart des applications de jeux. • Chaud : Augmenter la température des couleurs. L'écran apparaîtra plus chaud avec une teinte rougeâtre/jaunâtre. • Froid : Baisser la température des couleurs. L'écran apparaîtra plus froid avec une teinte bleuâtre. • Couleur Perso: Cela vous permet de régler manuellement les réglages de couleur.
----------------------------	---

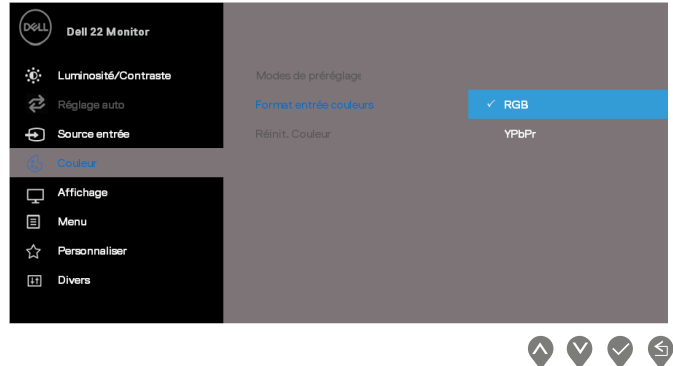
Appuyez sur les boutons  et  buttons pour ajuster les valeurs des trois couleurs (R, V, B) et créer votre propre mode de préréglage de couleur.











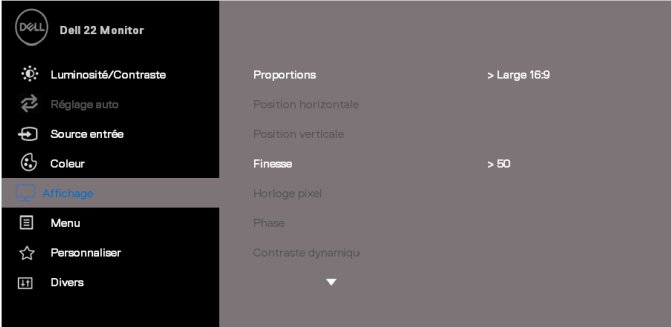

Format entrée couleurs









Cela vous permet de régler le mode d'entrée vidéo sur :




- **RVB**: Sélectionnez cette option si votre moniteur est connecté à un ordinateur ou à un lecteur de DVD via un câble HDMI.
- **YPbPr**: Sélectionnez cette option si votre lecteur de DVD ne prend en charge que la sortie YPbPr.






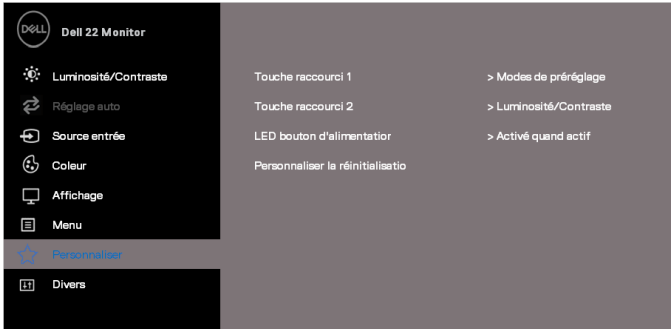







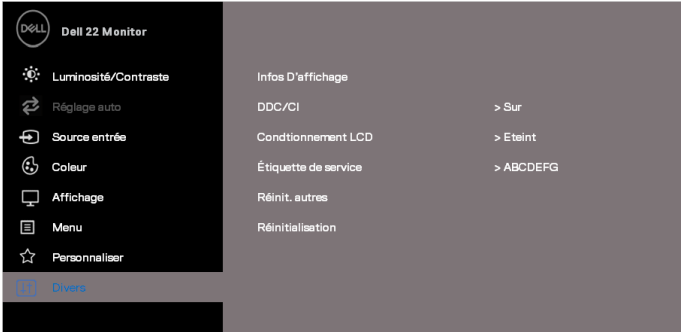
Teinte	<p>Cette fonction peut ajuster la couleur des images vidéo vers le vert ou le violet. Ceci est utilisé pour ajuster la couleur de peau comme désiré. Utilisez  ou  pour régler la teinte de 0 à 100..</p> <p>Appuyez sur  pour augmenter la nuance du vert sur l'image vidéo.</p> <p>Appuyez sur  pour diminuer la nuance du violette sur l'image vidéo.</p> <p>REMARQUE : Le réglage de la teinte n'est possible que lorsque vous sélectionnez le mode de préréglage Film ou Jeux.</p>
Saturation	<p>Cette fonction permet d'ajuster la saturation des couleurs dans l'image vidéo. Utilisez  ou  pour ajuster la saturation de 0 à 100.</p> <p>Appuyez sur  pour augmenter l'apparence monochrome de l'image vidéo.</p>

		<p>Appuyez sur  pour diminuer l'apparence des couleurs de l'image vidéo.</p> <p>REMARQUE : Le réglage de la saturation n'est possible que lorsque vous sélectionnez le mode de préréglage Film ou Jeux.</p>
	Réinit. Couleur	Réinitialiser les réglages de couleur de votre moniteur sur les réglages d'usine.
	Affichage	<p>Utilisez Affichage pour ajuster l'image.</p>  

Proportions	Ajuster le format d'image sur Large 16:9, 4:3 ou 5:4.
Position horizontale (Uniquement entrée VGA)	Utilisez  ou  pour déplacer l'image vers la gauche et la droite. Le minimum est '0' (-). Le maximum est '100' (+).
Position verticale (Uniquement entrée VGA)	Utilisez  ou  pour déplacer l'image de haut en bas. Le minimum est '0' (-). Le maximum est '100' (+).
Finesse	Cette fonction peut rendre l'image plus nette ou plus douce. Utilisez  ou  pour ajuster la finesse de 0 à 100.
Horloge de pixel (Uniquement entrée VGA)	La fonction d'Horloge de pixel vous permet d'ajuster la qualité de l'image sur votre moniteur selon vos préférences. Utilisez les boutons  ou  pour ajuster la meilleure qualité d'image.

	Phase (Uniquement entrée VGA)	Si des résultats satisfaisants ne sont pas obtenus en utilisant l'ajustement de Phase, utilisez le réglage d'Horloge de pixel (grossier), puis utilisez à nouveau Phase (fin).
	Contraste dynamique	Cela vous permet d'augmenter le niveau de contraste pour obtenir une qualité d'image plus nette et plus détaillée. Appuyez sur le bouton  pour sélectionner le contraste dynamique Activé ou Désactivé. REMARQUE : Contraste dynamique offre un contraste plus élevé si vous sélectionnez le mode de pré-réglage film ou jeux.
	Temps de réponse	Vous pouvez choisir entre Normal (8 ms) et Rapide (5 ms).
	Réinit. Affichage	Sélectionnez cette option pour réinitialiser les paramètres d'affichage par défaut.
	Menu	Sélectionnez cette option pour ajuster les réglages de l'OSD, tels que les langues de l'OSD, la durée d'affiche du menu sur l'écran, et ainsi de suite. 

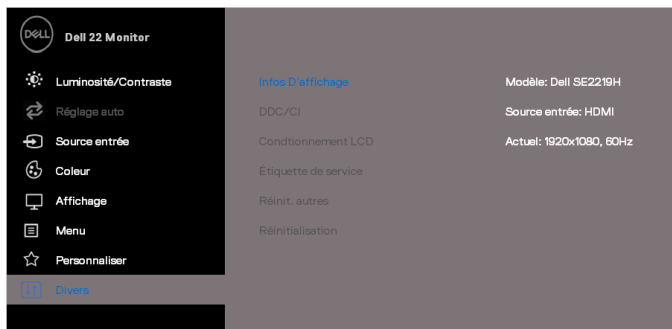
	Langue	L'option de Langue permet de régler l'affichage de l'OSD dans l'une des huit langues (anglais, espagnol, français, allemand, portugais brésilien, russe, chinois simplifié ou japonais).
	Transparence	Sélectionnez cette option pour modifier la transparence du menu en appuyant sur les boutons  ou  de 0 à 100.
	Minuterie	Durée d'affichage OSD : définit la durée de temps pendant laquelle le menu OSD reste affiché après le dernier appui sur un bouton. Utilisez  ou  pour ajuster le curseur en incréments de 1 seconde, de 5 à 60 secondes.
	Réinit. Menu	Réinitialiser tous les réglages OSD sur les valeurs pré-réglées d'usine.
	Personnaliser	Cela vous permet de choisir entre Touche de raccourci 1, Touche de raccourci 2, Bouton d'Alimentation DEL ou Réinitialiser la Personnalisation, Modes de Préréglage ou Luminosité/Contraste et de définir une de ces fonctionnalités comme touche de raccourci.  <div style="text-align: right; margin-top: 10px;">     </div>

	Touche raccourci 1	Vous pouvez choisir l'une des options suivantes : Modes de préréglage, Luminosité/Contraste, Réglage auto, Source entrée, Proportions, pour régler la touche de raccourci 1.
	Touche raccourci 2	Vous pouvez choisir l'une des options suivantes : Modes de préréglage, Luminosité/Contraste, Réglage auto, Source entrée, Proportions, pour régler la touche de raccourci 2.
	Bouton d'alimentation DEL	Cela vous permet de régler le voyant DEL d'alimentation au mode Allumé quand Activé ou Eteint quand Activé pour économiser de l'énergie.
	Réinitialiser la personnalisation	Cela vous permet de restaurer les réglages par défaut de la touche de raccourci.
	Divers	

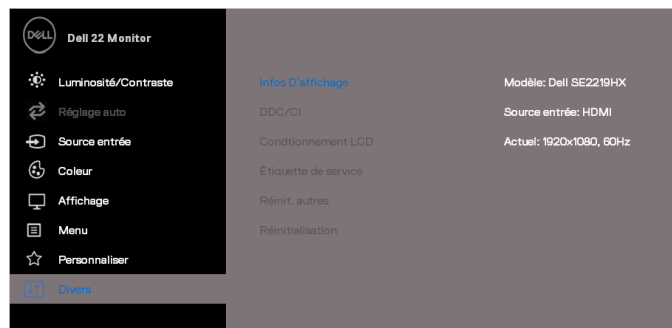
Infos d’Affichage

Appuyez sur ce bouton pour afficher les informations sur l’affichage.

SE2219H:



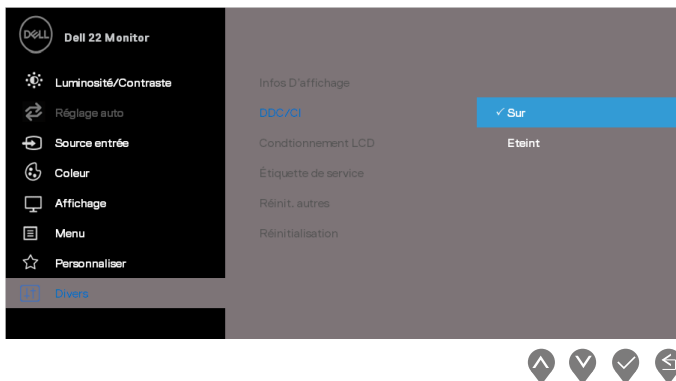
SE2219HX:

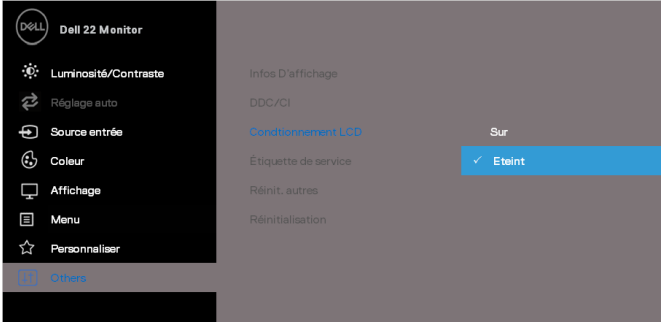



DDC/CI

DDC/CI (Canal d’Affichage des Données/Interface de commande) vous permet de régler les réglages du moniteur via un logiciel sur votre ordinateur. Vous pouvez désactiver cette fonction en choisissant Eteint.

Activez cette fonction pour faciliter l’utilisation et améliorer les performances de votre moniteur.



Conditionnement LCD		<p>Aide à réduire les cas mineurs de rétention d'image. Selon le degré de rétention d'image, le programme peut prendre un certain temps à se mettre en opération. Pour commencer le Conditionnement LCD, sélectionnez Activé.</p>  <p>The screenshot shows the 'Dell 22 Monitor' OSD menu. The left sidebar contains options: Luminosité/Contraste, Réglage auto, Source entrée, Couleur, Affichage, Menu, Personnaliser, and Divers. The main area shows 'Conditionnement LCD' with a blue bar over 'Eteint' and a checkmark. Other options include 'Sur', 'Étiquette de service', 'Réinit. autres', and 'Réinitialisation'. Navigation arrows are at the bottom right.</p>
Étiquette de service		<p>Afficher le numéro d'étiquette de service du moniteur.</p>  <p>The screenshot shows the 'Dell 22 Monitor' OSD menu with 'Étiquette de service' highlighted in blue. The main area shows '> Sur', '> Eteint', and '> ABCDEFG'. Other options include 'Infos D'affichage', 'DDC/CI', 'Conditionnement LCD', 'Réinit. autres', and 'Réinitialisation'. Navigation arrows are at the bottom right.</p>
Réinit. Autre		<p>Pour réinitialiser tous les réglages du menu de réglage Divers sur les valeurs d'usine par défaut.</p>
Réinitialisation		<p>Réinitialisez tous les réglages sur les réglages d'usine par défaut.</p>

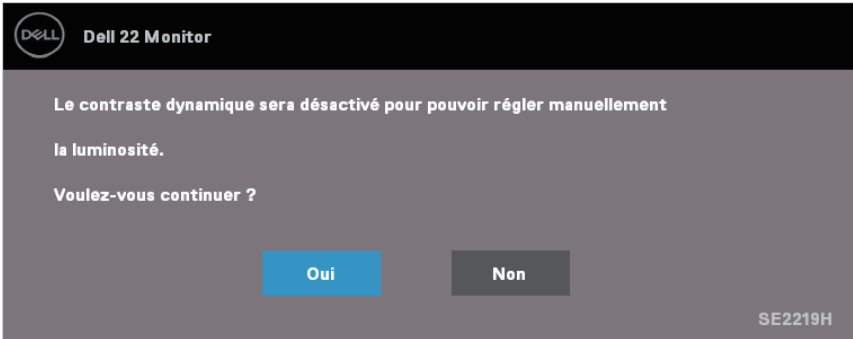


REMARQUE : Votre moniteur a une fonction intégrée qui peut automatiquement étalonner la luminosité pour compenser le vieillissement des DEL.

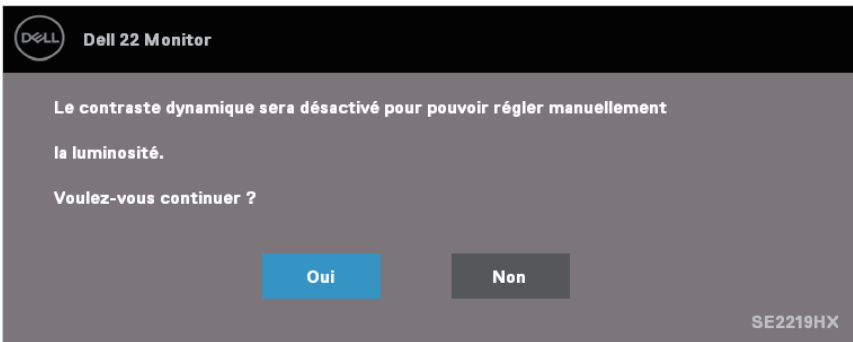
Messages d'avertissement de l'OSD

Lorsque la fonction de Contraste dynamique est activée (dans les modes de prééclairage de Film ou Jeux), le réglage manuel de la luminosité est désactivé.

SE2219H

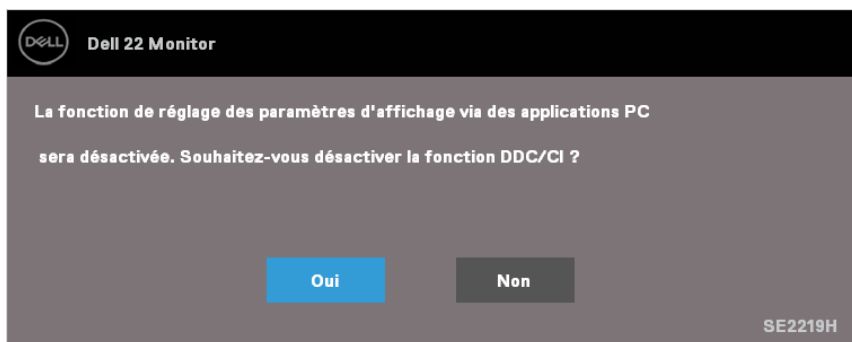


SE2219HX

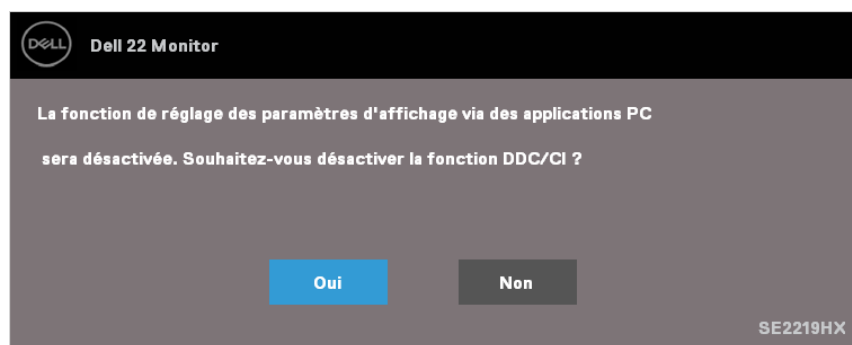


Avant que la fonction DDC/CI soit désactivée, le message suivant s'affiche.

SE2219H

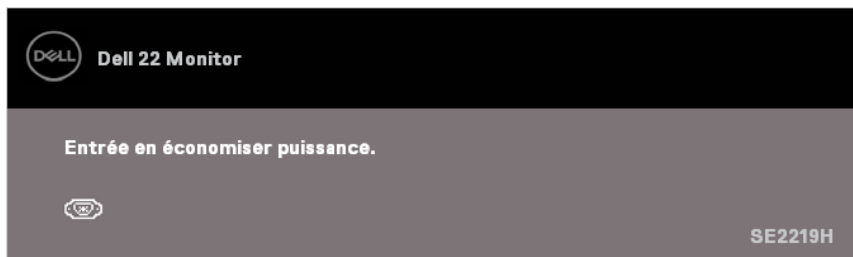


SE2219HX

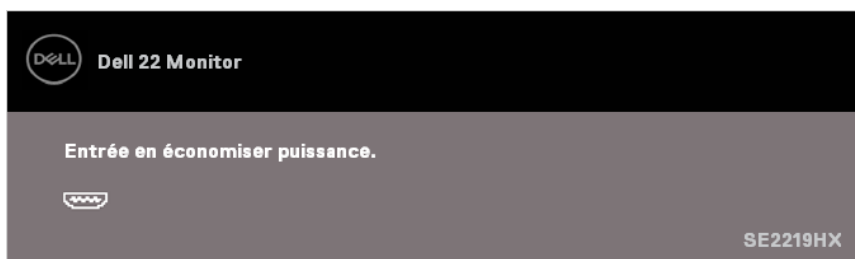


Quand le moniteur entre en Mode Economie d'Energie, le message suivant s'affiche :

SE2219H

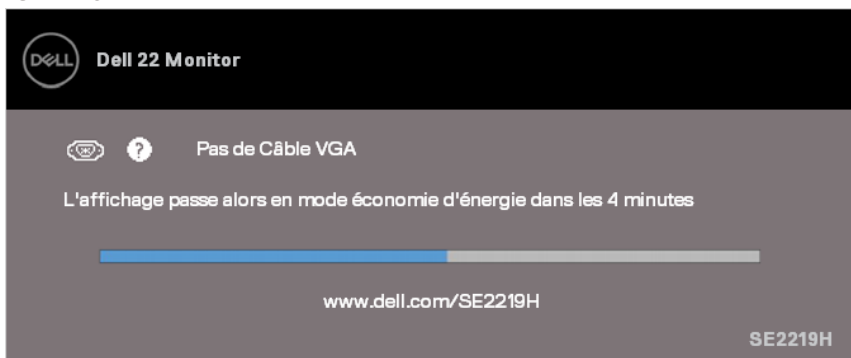


SE2219HX

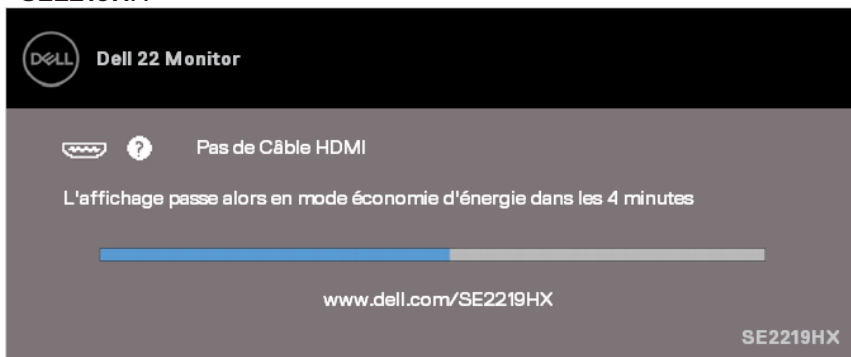


Si le câble VGA ou HDMI n'est pas branché, une boîte de dialogue flottant e comme indiqué ci-dessous apparaît. Le moniteur passe en Mode Economie d'Energie dans les 4 minutes s'il est laissé à cet état.

SE2219H



SE2219HX



Voir [Dépannage](#) pour plus d'informations.

Installation de votre moniteur

Régler la résolution d'affichage sur 1920 x 1080

Pour optimiser les performances, régler la résolution d'affichage sur 1920 x 1080 pixels en procédant comme suit :

Dans Windows 7 :

1. Cliquez avec le bouton droit sur le Bureau et cliquez sur **Résolution d'Écran**.
2. Cliquez sur la liste déroulante de **Résolution d'Écran** et sélectionnez 1920 x 1080.
3. Cliquez sur **OK**.

Dans Windows 8 ou Windows 8.1:

1. Sélectionnez la vignette Bureau pour passer au bureau standard.
2. Cliquez avec le bouton droit sur le Bureau et cliquez sur **Résolution d'Écran**.
3. Cliquez sur la liste déroulante de **Résolution d'Écran** et sélectionnez 1920 x 1080.
4. Cliquez sur **OK**.

Dans Windows 10 :

1. Cliquez avec le bouton droit sur le Bureau et cliquez sur **Réglages d'Afficher**.
2. Cliquez sur **Réglages d'Affichage Avancés**.
3. Cliquez sur la liste déroulante de **Résolution** et sélectionnez 1920 x 1080
4. Cliquez sur **Appliquer**.

Si vous ne voyez pas l'option de la résolution recommandée, vous devrez peut-être mettre à jour votre pilote graphique. Utilisez l'une des méthodes suivantes pour mettre à jour le pilote graphique :

Ordinateur Dell

1. Allez sur le site www.dell.com/support, saisissez votre numéro de service et téléchargez le dernier pilote pour votre carte graphique.
2. Après avoir installé les pilotes pour votre carte graphique, essayez de re-régler la résolution sur 1920 x 1080.

 **REMARQUE : Si vous ne pouvez toujours pas régler la résolution sur 1920 x 1080, veuillez contacter Dell pour plus d'informations sur les cartes graphiques compatibles avec ces résolutions.**

Ordinateur non-Dell

Dans Windows 7:


1. Cliquez avec le bouton droit sur le Bureau et cliquez sur **Personnalisation**.
2. Cliquez sur **Modifier les Réglages d’Affichage**.
3. Cliquez sur **Réglages Avancés**.
4. Identifiez le fournisseur de votre carte graphique à partir de la description en haut de la fenêtre (par exemple, NVIDIA, AMD, Intel, etc.).
5. Référez-vous au site Internet du fournisseur de votre carte graphique pour obtenir le pilote mis à niveau (par exemple, www.AMD.com ou www.NVIDIA.com).
6. Après avoir installé les pilotes pour votre carte graphique, essayez de re-régler la résolution sur 1920 x 1080.

Dans Windows 8 ou Windows 8.1:

1. Sélectionnez la vignette Bureau pour passer au bureau standard.
2. Cliquez avec le bouton droit sur le Bureau et cliquez sur **Personnalisation**.
3. Cliquez sur **Modifier les Réglages d’Affichage**.
4. Cliquez sur **Réglages Avancés**.
5. Identifiez le fournisseur de votre carte graphique à partir de la description en haut de la fenêtre (par exemple, NVIDIA, AMD, Intel, etc.).
6. Référez-vous au site Internet du fournisseur de votre carte graphique pour obtenir le pilote mis à niveau (par exemple, www.AMD.com ou www.NVIDIA.com).
7. Après avoir installé les pilotes pour votre carte graphique, essayez de re-régler la résolution sur 1920 x 1080.


Dans Windows 10:

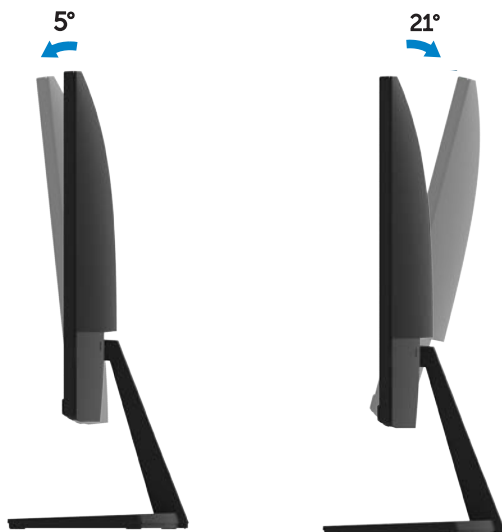
1. Cliquez avec le bouton droit sur le Bureau et cliquez sur **Réglages d’Affichage**.
2. Cliquez sur **Réglages d’affichage avancés**.
3. Cliquez sur **Afficher les propriétés de l’adaptateur**.
4. Identifiez votre fournisseur de contrôleur graphique à partir de la description en haut de la fenêtre (par exemple, NVIDIA, AMD, Intel, etc.).
5. Référez-vous au site Internet du fournisseur de votre carte graphique pour obtenir le pilote mis à niveau (par exemple, www.AMD.com ou www.NVIDIA.com).
6. Après avoir installé les pilotes pour votre carte graphique, essayez de re-régler la résolution sur 1920 x 1080.

 **REMARQUE : Si vous ne pouvez pas régler le moniteur sur la résolution recommandée, veuillez contacter le fabricant de votre ordinateur ou considérez d’acheter une carte graphique qui prendra en charge la résolution vidéo.**

Utiliser l'inclinaison

Vous pouvez incliner le moniteur pour obtenir l'angle de vue le plus confortable.

 **REMARQUE :** Le socle n'est pas attaché lorsque le moniteur est livré depuis l'usine



Dépannage

 **ATTENTION** : Avant de débiter quelque procédure que ce soit de cette section, suivez les [Instructions de Sécurité](#).

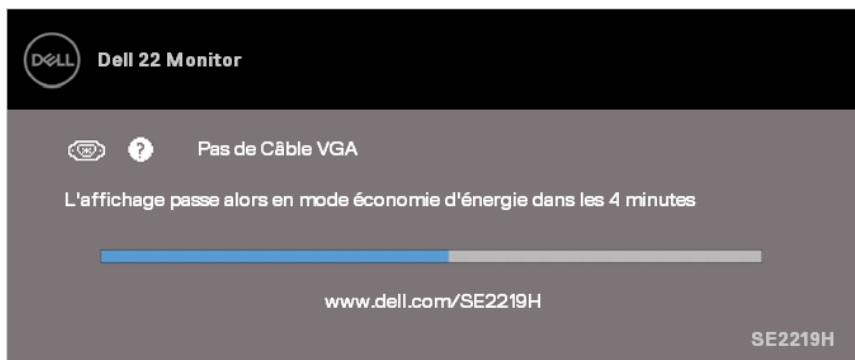
Test automatique

Votre moniteur dispose d'une fonction de test automatique qui vous permet de vérifier si votre moniteur fonctionne correctement. Si votre moniteur et votre ordinateur sont correctement connectés mais que l'écran du moniteur reste éteint, utilisez la fonction de test automatique du moniteur en suivant ces étapes ci-dessous :

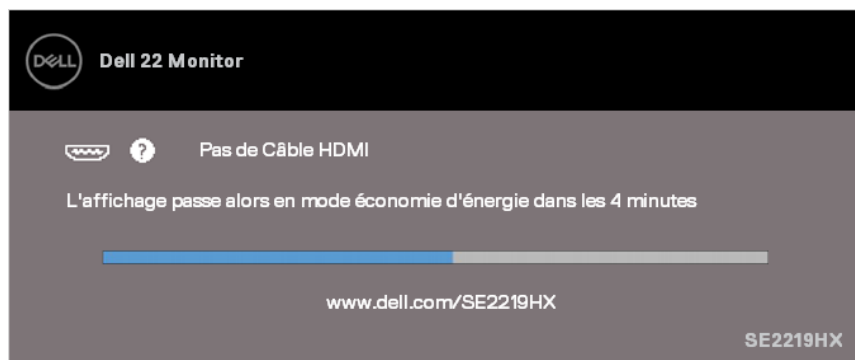
1. Allumez votre ordinateur et votre moniteur.
2. Débranchez tous les câbles vidéo reliés au moniteur. De cette façon, l'ordinateur n'a pas à être impliqué.
3. Allumez le moniteur.

Si le moniteur fonctionne correctement, il détecte qu'il n'y a pas de signal et un des messages suivants s'affiche. En mode de test automatique, le voyant d'alimentation DEL reste blanc.

SE2219H



SE2219HX





REMARQUE : Cette boîte de dialogue apparaîtra également lors du fonctionnement normal du système en cas de déconnexion ou de dommages au câble vidéo.

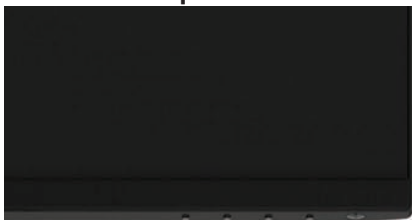
4. Éteignez votre moniteur et reconnectez le câble vidéo ; puis rallumez votre ordinateur et le moniteur.

Si votre moniteur reste sombre après avoir rebranché les câbles, vérifiez votre contrôleur vidéo et votre ordinateur.

Diagnostics intégrés

Votre moniteur a un outil de diagnostic intégré qui vous aide à déterminer si l'anomalie d'écran est un problème inhérent à votre moniteur ou à votre ordinateur et votre carte vidéo.

 **REMARQUE : Vous pouvez effectuer le diagnostic intégré uniquement quand le câble vidéo est débranché et le moniteur est en mode de test automatique.**



1

No.	Description
1	Bouton 1

Pour exécuter les diagnostics intégrés :

1. Assurez-vous que l'écran est propre (pas de particules de poussière sur la surface de l'écran).
2. Débranchez le (s) câble (s) vidéo à l'arrière de l'ordinateur ou du moniteur. Le moniteur alors va dans le mode de test automatique.
3. Appuyez sur le Bouton 1 et maintenez-le enfoncé pendant 5 secondes. Un écran gris apparaît.
4. Examinez soigneusement l'écran pour des anomalies.
5. Appuyez de nouveau sur le Bouton 1 en bas du moniteur. La couleur de l'écran change à rouge.
6. Examinez l'écran pour détecter toute anomalie.
7. Répétez les étapes 5 et 6 pour examiner l'écran avec les couleurs vertes, bleues, noires, blanches et du texte.

Problèmes courants

Le tableau suivant contient des informations générales sur les problèmes courants de moniteur que vous pouvez rencontrer et les solutions possibles :

Symptômes Courants	Solutions Possibles
Pas de vidéo / Voyant DEL d'alimentation éteint	<ul style="list-style-type: none">Assurez-vous que le câble vidéo reliant le moniteur et l'ordinateur est correctement connecté et sécurisé.Vérifiez que la prise électrique utilisée fonctionne correctement en branchant un autre appareil électrique.Assurez-vous que le bouton d'alimentation est enfoncé.Assurez-vous que la bonne source entrée a été sélectionnée via le menu Source entrée.
Pas de vidéo / Voyant DEL d'alimentation allumé	<ul style="list-style-type: none">Augmentez les contrôles de luminosité et de contraste depuis le menu OSD.Utilisez la fonction de test automatique du moniteur.Vérifiez que les broches du connecteur du câble vidéo ne sont pas tordues ni cassées.Exécutez les diagnostics intégrés.Assurez-vous que la bonne source entrée a été sélectionnée via le menu Source entrée.
Mauvaise mise au point	<ul style="list-style-type: none">Enlevez les câbles de rallonge vidéo.Réinitialisez le moniteur pour restaurer les Réglages d'Usine (Réinitialisation).Changez la résolution vidéo sur la proportion correcte.
Vidéo tremblante / vacillante	<ul style="list-style-type: none">Réinitialisez le moniteur pour restaurer les Réglages d'Usine (Réinitialisation).Vérifiez les facteurs environnementaux.Déplacez le moniteur et testez-le dans une autre pièce.
Pixels manquants	<ul style="list-style-type: none">Eteignez et rallumez l'écran.Les pixels qui sont éteints d'une manière permanente sont un défaut naturel pouvant survenir dans la technologie LCD.Pour plus d'informations sur la politique de la qualité et des pixels des moniteurs Dell, visitez le site de Support de Dell à l'adresse : www.dell.com/support/monitors.
Pixels allumés en permanence	<ul style="list-style-type: none">Eteignez et rallumez l'écran.Les pixels éteints qui sont éteints d'une manière permanente sont un défaut naturel pouvant survenir dans la technologie LCD. <p>Pour plus d'informations sur la politique de la qualité et des pixels des moniteurs Dell, visitez le site de Support de Dell à l'adresse : www.dell.com/support/monitors.</p>
Problèmes de luminosité	<ul style="list-style-type: none">Réinitialisez le moniteur pour restaurer les Réglages d'Usine (Réinitialisation).Ajuster la luminosité et le contraste via l'OSD.
Distorsion géométrique	<ul style="list-style-type: none">Réinitialisez le moniteur pour restaurer les Réglages d'Usine (Réinitialisation).Ajustez la luminosité et le contraste via l'OSD.

Lignes horizontales / verticales	<ul style="list-style-type: none"> • Réinitialisez le moniteur pour restaurer les Réglages d'Usine (Réinitialisation). • Utilisez la fonction de test automatique du moniteur pour déterminer si de telles lignes apparaissent également dans le mode de test automatique. • Vérifiez que les broches du connecteur du câble vidéo ne sont pas tordues ni cassées. • Exécutez les diagnostics intégrés.
Problèmes de synchronisation	<ul style="list-style-type: none"> • Réinitialisez le moniteur pour restaurer les Réglages d'Usine (Réinitialisation). • Utilisez la fonction de test automatique du moniteur pour déterminer si l'écran brouillé apparaît également dans le mode de test automatique. • Vérifiez que les broches du connecteur du câble vidéo ne sont pas tordues ni cassées. • Redémarrez l'ordinateur en mode de sécurité.
Problèmes liés à la sécurité	<ul style="list-style-type: none"> • N'effectuez aucun dépannage. • Contactez immédiatement Dell.
Problèmes intermittents	<ul style="list-style-type: none"> • Assurez-vous que le câble vidéo reliant le moniteur à l'ordinateur est correctement connecté et sécurisé. • Réinitialisez le moniteur pour restaurer les Réglages d'Usine (Réinitialisation). • Utilisez la fonction de test automatique du moniteur pour déterminer si le problème intermittent se produit dans le mode de test automatique.
Couleur absente	<ul style="list-style-type: none"> • Utilisez la fonction de test automatique du moniteur. • Assurez-vous que le câble vidéo reliant le moniteur à l'ordinateur est correctement connecté et sécurisé. • Vérifiez que les broches du connecteur du câble vidéo ne sont pas tordues ni cassées.
Mauvaise couleur	<ul style="list-style-type: none"> • Changez le Mode de Réglage des Couleurs dans l'OSD Réglages de Couleur sur Graphiques ou Vidéo en fonction de l'application. • Essayez des Modes de pré-réglage différents dans l'OSD Réglages de Couleur. Ajustez la valeur R/V/B dans Couleur Perso dans l'OSD réglages de Couleur. • Changez le format entrée couleurs en RVB ou YPbPr dans l'OSD réglages de Couleur. • Exécutez les diagnostics intégrés.
Rétention d'image à partir d'une image statique qui a été affichée pendant une longue période sur le moniteur	<ul style="list-style-type: none"> • Utilisez la fonction de Gestion de l'Alimentation pour éteindre le moniteur chaque fois qu'il n'est pas utilisé (pour plus d'informations, voir Modes de gestion de l'alimentation). • Vous pouvez également utiliser un économiseur d'écran qui change dynamiquement.
Effet d'image fantôme ou dépassement	<ul style="list-style-type: none"> • Modifiez le Temps de réponse de le menu OSD Affichage sur Rapide ou Normal en fonction de votre application et de votre utilisation.

Problèmes spécifiques au produit

Symptômes Spécifiques	Solutions Possibles
L'image de l'écran est trop petite	<ul style="list-style-type: none">• Vérifiez le réglage du Proportions dans l'OSD réglages d'Affichage.• Réinitialisez le moniteur pour restaurer les réglages d'usine (Réinitialisation).
Impossible de régler le moniteur avec les boutons en bas du panneau	<ul style="list-style-type: none">• Éteignez le moniteur, débranchez le cordon d'alimentation, puis rebranchez-le et rallumez le moniteur.
Pas de signal d'entrée lorsque les contrôles de l'utilisateur sont pressés	<ul style="list-style-type: none">• Vérifiez la source de signal. Assurez-vous que l'ordinateur n'est pas en mode veille ou veille prolongée en déplaçant la souris ou en appuyant sur n'importe quelle touche du clavier.• Vérifiez que le câble vidéo est correctement branché. Débranchez et rebranchez le câble vidéo si nécessaire.• Redémarrez l'ordinateur ou le lecteur vidéo.
Image ne remplit pas l'écran entier	<ul style="list-style-type: none">• En raison de différents formats vidéo (proportions) des DVDs, le moniteur peut afficher l'image en plein écran.• Exécutez les diagnostics intégrés.

Annexe

Instructions de sécurité

⚠ ATTENTION : L'utilisation des contrôles, des réglages ou des procédures autres que ceux spécifiés dans la présente documentation risquent de vous exposer à des chocs électriques, des électrocutions et/ou des dangers mécaniques.

Pour plus d'informations sur les instructions de sécurité, voir le Guide d'Informations du Produit.

Règlements de la FCC (États-Unis uniquement) et Autres Informations Réglementaires

Pour les notices FCC et d'autres informations réglementaires, consultez le site Web de conformité réglementaire sur www.dell.com/regulatory_compliance.

Contacteur Dell

Pour les clients aux États-Unis, appelez le 800-WWW-DELL (800-999-3355).

📄 REMARQUE : Si vous n'avez pas de connexion Internet, vous pouvez aussi trouver les informations de contact sur votre facture d'achat, votre bordereau d'expédition, votre facture ou le catalogue des produits Dell.

Dell offre plusieurs options d'assistance et de service en ligne et par téléphone. La disponibilité varie selon les pays et les produits, et certains services peuvent ne pas être disponibles dans votre région.

Pour accéder au support en ligne pour le Monitor :

1. Visitez www.dell.com/support/monitors.

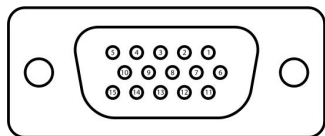
Pour contacter Dell pour des questions relatives aux ventes, à l'assistance technique ou au service client :

1. Visitez www.dell.com/support.
2. Vérifiez votre pays ou région dans le menu déroulant, Choisir un Pays / une Région au bas de la page.
3. Cliquez sur Contactez-nous sur le côté gauche de la page.
4. Sélectionnez le lien du service ou de l'assistance approprié en fonction de vos besoins.
5. Choisissez la méthode pour contacter Dell qui vous convient.

⚠ ATTENTION : Pour les écrans avec lunettes brillants, l'utilisateur doit considérer le placement de l'écran en ayant en tête que la lunette peut causer des réflexissements de lumière ambiante ou venant de surfaces brillantes et perturber l'écran.

Affectations de 15 broches

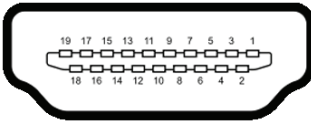
Connecteur D-Sub de 15 broches



Numéro de broche	Affectation de signal
1	Vidéo-Rouge
2	Vidéo-Vert
3	Vidéo-Bleu
4	MASSE
5	Test auto
6	MASSE-R
7	MASSE-V
8	MASSE-B
9	DDC +5 V
10	MASSE-sync
11	MASSE
12	Données DDC
13	Sync H
14	Sync V
15	Horloge DDC

Affectations de s broches

Connecteur HDMI de 19 broches



Numéro de broche	Affectation de signal
1	DONNEES 2+ TMDS
2	PROT. DONNEES 2 TMDS
3	DONNEES 2- TMDS
4	DONNEES 1+ TMDS
5	PROT. DONNEES 1 TMDS
6	DONNEES 1- TMDS
7	DONNEES 0+ TMDS
8	PROT. DONNEES 0 TMDS
9	DONNEES 0- TMDS
10	HORLOGE TMDS +
11	PROT. HORLOGE TMDS
12	HORLOGE TMDS -
13	CEC
14	Réservé (pas connecté sur appareil)
15	HORLOGE DDC (SCL)
16	DONNEES DDC (SDA)
17	DDC/CEC Terre
18	ALIMENTATION +5V
19	DETECTION CONNEXION A CHAUD