




Dell S3220DGF

Manual de usuário

Modelo do Monitor: S3220DGF
Modelo regulamentar: S3220DGFc



-  **OBSERVAÇÃO:** Uma **OBSERVAÇÃO** indica informações importantes que o ajudam a usar melhor seu computador.
-  **CUIDADO:** Uma **CUIDADO** indica dano em potencial ao hardware ou perda de dados se as instruções não forem seguidas.
-  **AVISO:** Um **AVISO** indica o risco de danos materiais, danos pessoais ou morte.

Copyright © 2019 Dell Inc. ou suas subsidiárias. Todos os direitos reservados EMC, Dell e outras marcas são marcas comerciais da Dell Inc. ou suas subsidiárias. Outros nomes podem ser marcas registradas de seus respectivos proprietários.

2019 – 09

Rev. A00

Índice

Sobre seu monitor	6
Conteúdo do pacote	6
Características do produto	8
Identificação das peças e controles	9
Visão frontal	9
Vista traseira	10
Vista lateral	11
Vista inferior	11
Especificações do monitor	13
Especificações de resolução	15
Modos de vídeo suportados	15
Modos de exibição predefinidos	16
Especificações Elétricas	18
Características físicas	19
Características ambientais	20
Modos de gestão da energia	21
Capacidade Plug and Play	23
Qualidade do monitor LCD e política de pixel	23
Orientações para manutenção	23
Limpeza do monitor	23
Configurando o monitor	24
Conectando o suporte	24



Conectando seu monitor	26
Conectando os cabos HDMI, DP e USB 3.0.	26
Organizando cabos	27
Remoção do suporte	28
Montagem de parede (Opcional)	29
Operando seu monitor	30
Ligue o monitor.	30
Usando os botões de controle	30
Controles OSD.	32
Usando os Menu de Instruções Na Tela (OSD)	33
Acessando o menu OSD.	33
Mensagens de alerta do OSD	44
Configurando seu monitor	46
Configurando a resolução máxima	46
Se você tem um computador de mesa Dell ou um computador portátil Dell com acesso à internet	46
Se você tem um computador de mesa, computador portátil, ou placa gráfica não Dell	47
Usando a extensão de inclinação, rotação e vertical	48
Inclinação, rotativo	48
Extensão vertical.	48
Solução de problemas	49
Autoteste	49
Diagnósticos integrados	50
Problemas comuns.	51
Problemas específicos do produto	54



Apêndice	55
Instruções de segurança	55
Avisos da FCC (somente para os EUA) e outras informações regulamentares	55
Como entrar em contato com a Dell	56

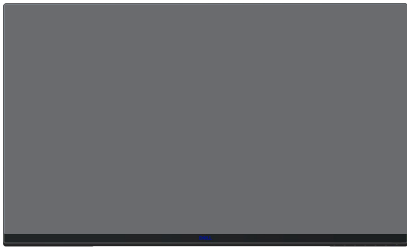





Sobre seu monitor

Conteúdo do pacote

O monitor vem com os componentes mostrados abaixo. Assegure-se de que você recebeu todos os componentes e veja [Como entrar em contato com a Dell](#) para mais informações se algo estiver faltando.

OBSERVAÇÃO: Alguns itens podem ser opcionais e podem não ser fornecidos com o monitor. Alguns recursos ou mídias podem não estar disponíveis em alguns países.

	Monitor
	Elevação do suporte
	Base de suporte
	Cabo de Alimentação (varia por países)



	<p>Cabo HDMI 2.0</p>
	<p>Cabo DP 1.2</p>
	<p>Cabo upstream USB 3.0 (habilita portas USB do monitor)</p>
	<ul style="list-style-type: none"> • Guia de configuração rápida • Informações de segurança e regulamentares



Características do produto

O monitor Dell S3220DGF tem uma matriz ativa, transistor de filme fino (TFT), tela de cristal líquido (LCD), anti estática e iluminação de LED. Os recursos do monitor incluem:

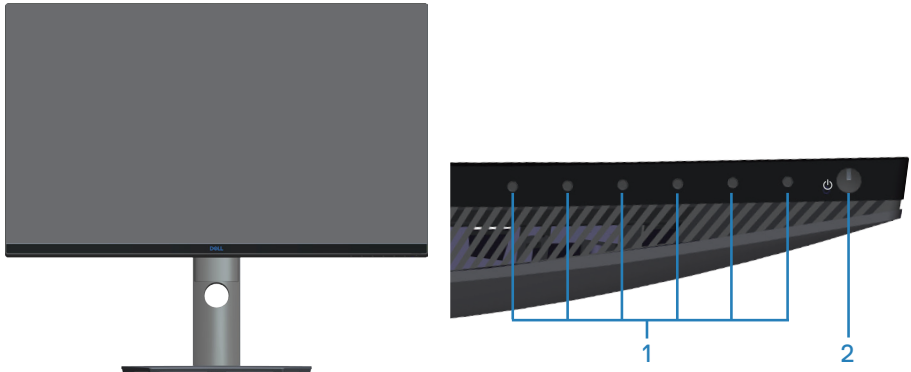
- 80,01 centímetros (31,5 polegadas) área visível (medido na diagonal). Resolução de 2560 x 1440, com suporte de tela cheia para resoluções mais baixas.
- Sincronização adaptável selecionável (AMD FreeSync 2 ou No Sync), altas taxas de atualização e um tempo de resposta rápida de 4 ms.
- Suporta 48 Hz a 144 Hz (HDMI) e 48 Hz a 164 Hz (DP) no Modo FreeSync, 165 Hz no modo de frequência fixa.
- Suave, baixa latência de jogos HDR com a Tecnologia AMD Radeon FreeSync™ 2 HDR.
- Conectividade digital com DP e HDMI.
- Equipado com 1 porta USB upstream e 4 portas USB downstream.
- Capacidade Plug and Play se suportada pelo seu computador.
- Instruções na tela (OSD) para facilidade de configuração e otimização da tela.
- O Monitor oferece recursos aprimorados para jogos, como Cronômetro, Contador de Taxa de Quadros e Estab escuro, além de modos de jogo aprimorados, como FPS (First-Person Shooter), MOBA/RTS (Battle Royale/Estratégia em Tempo Real), RPG (Role-Playing Jogo), ESPORTES, ajustes de cor (cor personalizada, quente, frio) e três modos de jogo adicionais para personalizar suas preferências.
- Pedestal removível e furos de montagem Video Electronics Standards Association (VESA) de 100 milímetros para soluções de montagem flexíveis.
- Capacidades de ajuste de inclinação, giro e altura.
- Slot de trava de segurança.
- 0,3 W de energia de reserva, quando no modo de suspensão.
- Software Dell Display Manager incluído.
- Serviço Exchange Painel prêmio para questões que não podem ser resolvidos através do telefone.
- Otimize o conforto do olho com uma tela de cintilação.

⚠ AVISO: Os possíveis efeitos a longo prazo da emissão de luz azul do monitor podem causar danos aos olhos, incluindo fadiga ocular, tensão ocular digital, e outros. ComfortView recurso é projetado para reduzir a quantidade de luz azul emitida do visor para otimizar o conforto do olho.



Identificação das peças e controles

Visão frontal

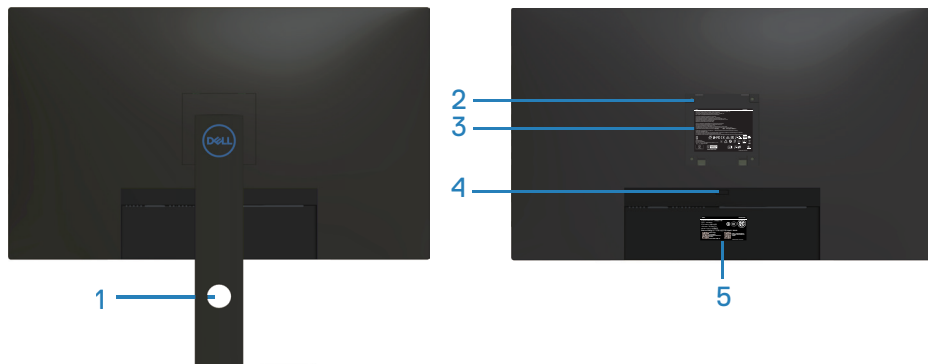


Botões de controle

Rótulo	Descrição	Uso
1	Botões de função	Use os botões de função para ajustar itens no menu OSD. (Para mais informações, consulte Usando os botões de controle)
2	Botão Ligar/Desligar	Use o botão de energia Ligar e Desligar o monitor.



Vista traseira



Vista traseira com suporte para monitor

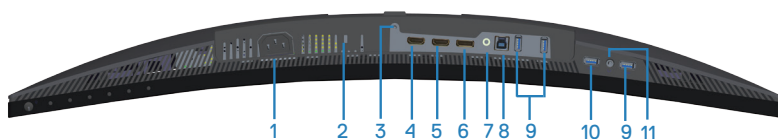
Rótulo	Descrição	Uso
1	Slot de gestão de cabo	Use para organizar os cabos os direcionando através da fenda.
2	Orifícios de montagem VESA (atrás da tampa VESA)	Orifícios de montagem VESA (100 mm x 100 mm). Use para montagem de Parede do monitor através de um kit de montagem de parede compatível com VESA.
3	Rótulo de informações regulamentares	Lista as aprovações regulamentares.
4	Botão de liberação do suporte	Libera o suporte do monitor.
5	Rótulo regulamentar (incluindo o número de série de código de barras e marca de serviço)	Lista as aprovações regulamentares. Consulte a etiqueta se precisar entrar em contato com a Dell para obter suporte técnico. A marca de serviço é um identificador alfanumérico único que permite que os técnicos de serviço da Dell identifiquem os componentes de hardware em seu computador e acessem as informações de garantia.



Vista lateral




Vista inferior



Vista inferior com suporte para monitor

Rótulo	Descrição	Uso
1	Conector do cabo de alimentação	Conecte o cabo de alimentação (fornecido com seu monitor).
2	Slot de trava de segurança	Prenda seu monitor usando uma trava de segurança (comprada separadamente) para prevenir movimento acidental de seu monitor.
3	Função de bloqueio de suporte	Para bloquear o suporte ao monitor utilizando um parafuso M3 x 6 mm (não acompanha parafuso).
4	Porta HDMI1 2.0	Conecte seu computador usando um cabo HDMI.
5	Porta HDMI2 2.0	Conecte seu computador usando um cabo HDMI.
6	Porta DP 1.4	Conecte seu computador usando um cabo DP.
7	Porta de saída de linha de áudio	Conecte a um auto-falantes externo ativo ou um sub-woofer (comprado separadamente).*



8	Porta a montante USB 3.0	Conecte o cabo USB desta esta porta em seu computador para ativar as portas USB no seu monitor.
9	Portas downstream USB 3.0	<p>Conecte seus periféricos USB tais como dispositivos de armazenamento e impressoras.</p> <p> OBSERVAÇÃO: Para usar esta porta, você deve conectar o cabo USB a montante (fornecido com o seu monitor) entre o monitor e ao seu computador.</p>
10	USB 3.0 a jusante com carregamento BC1.2	Porta USB 3.0 a jusante com a capacidade de carregamento. Conecte para carregar seu dispositivo USB.
11	Porta de saída do fone de ouvido	Conecte ao fone de ouvido.

*A porta de saída de linha de áudio não suporta fones de ouvido. Para conectar os fones de ouvido, use a porta de saída do fone de ouvido do monitor.



Especificações do monitor

Modelo	S3220DGF
Tipo de tela	Matriz ativa - TFT LCD
Tipo de painel	Alinhamento Vertical
Imagem visível	
Diagonal	800,1 mm (31,5 pol.)
Horizontal (área ativa)	697,3 mm (27,5 pol.)
Vertical, área ativa	392,3 mm (15,4 pol.)
Área	273550,8 mm ² (423,5 pol. ²)
Resolução nativa e taxa de atualização	2560 x 1440 a 144 Hz (HDMI1 e HDMI2) 2560 x 1440 a 165 Hz (DP)
Espaçamento de pixel	0,2724 mm x 0,2724 mm
Pixel por polegada (PPI)	93
Ângulo de visão	
Horizontal	178° (típico)
Vertical	178° (típico)
Saída de luminância	400 cd/m ² (típico)
Relação de contraste	3000 a 1 (típica)
Revestimento da placa frontal	Anti-brilho com dureza 3H, Névoa 25%
Luz de fundo	Sistema de iluminação lateral de LED
Tempo de resposta (Cinza a Cinza)	4 ms
Profundidade de cor	1,07 bilhões de cores
Gama de cores	sRGB CIE 1931 (99,7%) CIE1976 (98,8%) DCI P3 CIE 1931 (89,2%) CIE1976 (92,4%)



Conectividade	<p>2 x HDMI 2.0 com HDCP 2.2 (2560 x 1440, até 144 Hz)</p> <p>1 x DP 1.4 (2560 x 1440, até 165 Hz)</p> <p>1 x USB 3.0 a montante</p> <p>1 x USB 3.0 a jusante com carregamento BC1.2</p> <p>3 x USB 3.0 a jusante</p> <p>1 x Saída da linha de áudio</p> <p>1 x Saída de fone de ouvido</p>
Largura da moldura (borda do monitor para área ativa)	
Topo	8,1 mm
Esquerda/Direita	8,1 mm
Base	24,6 mm
Ajustabilidade	
Suporte de altura ajustável	150 mm
Inclinação	-5° a 21°
Pivô	-30° a 30°
Pivô	N/A
Compatibilidade do Dell Display Manager	Fácil organizar e outras características
Segurança	Slot de trava de segurança (trava de cabo em compra opcional)



Especificações de resolução

Modelo	S3220DGF
Alcance de varredura horizontal	30 kHz a 250 kHz
Alcance de varredura vertical	48 Hz a 144 Hz (HDMI) 48 Hz a 165 Hz (DP) 48 Hz a 164 Hz (DP FreeSync)
Resolução predefinida máxima	2560 x 1440 at 60 Hz com HDCP 2.2 2560 x 1440 a 165 Hz (DP) 2560 x 1440 a 144 Hz (HDMI)

Modos de vídeo suportados

Modelo	S3220DGF
Capacidades de exibição de vídeo (HDMI/DP)	480p, 480i, 576p, 720p, 1080p, 576i, 1080i, QHD



Modos de exibição predefinidos

Modos de exibição HDMI

Modo de exibição	Frequência horizontal (kHz)	Frequência vertical (Hz)	Clock de pixel (MHz)	Polaridade de sincronização (horizontal / vertical)
VESA, 720 x 400	31,5	70,1	28,3	-/+
VESA, 640 x 480	31,5	59,9	25,2	-/-
VESA, 640 x 480	37,5	75,0	31,5	-/-
VESA, 800 x 600	37,9	60,3	40,0	+/+
VESA, 800 x 600	46,9	75,0	49,5	+/+
VESA, 1024 x 768	48,4	60,0	65,0	-/-
VESA, 1024 x 768	60,0	75,0	78,8	+/+
VESA, 1152 x 864	67,5	75,0	108,0	+/+
VESA, 1280 x 768	47,8	59,9	79,5	-/+
VESA, 1280 x 1024	64,0	60,0	108,0	+/+
VESA, 1280 x 1024	79,9	75,0	135,0	+/+
VESA, 1600 x 1200	75,0	60,0	162,0	+/+
VESA, 1680 x 1050	65,3	60,0	146,3	-/+
VESA, 1920 x 1080	67,5	60,0	148,5	+/+
VESA, 1920 x 1200	74,6	59,9	193,3	-/+
VESA, 2048 x 1080	66,6	60,0	147,2	+/-
VESA, 2560 x 1440	88,8	60,0	241,5	+/-
VESA, 2560 x 1440	586,0	143,9	222,0	+/-



Modos de exibição DP

Modo de exibição	Frequência horizontal (kHz)	Frequência vertical (Hz)	Clock de pixel (MHz)	Polaridade de sincronização (horizontal / vertical)
VESA, 720 x 400	31,5	70,1	28,3	-/+
VESA, 640 x 480	31,5	59,9	25,2	-/-
VESA, 640 x 480	37,5	75,0	31,5	-/-
VESA, 800 x 600	37,9	60,3	40,0	+/+
VESA, 800 x 600	46,9	75,0	49,5	+/+
VESA, 1024 x 768	48,4	60,0	65,0	-/-
VESA, 1024 x 768	60,0	75,0	78,8	+/+
VESA, 1152 x 864	67,5	75,0	108,0	+/+
VESA, 1280 x 768	47,8	59,9	79,5	-/+
VESA, 1280 x 1024	64,0	60,0	108,0	+/+
VESA, 1280 x 1024	79,9	75,0	135,0	+/+
VESA, 1600 x 1200	75,0	60,0	162,0	+/+
VESA, 1680 x 1050	65,3	60,0	146,3	-/+
VESA, 1920 x 1080	67,5	60,0	148,5	+/+
VESA, 1920 x 1200	74,6	59,9	193,3	-/+
VESA, 2048 x 1080	66,6	60,0	147,2	+/-
VESA, 2560 x 1440	88,8	60,0	241,5	+/-
VESA, 2560 x 1440	586,0	143,9	222,0	+/-
VESA, 2560 x 1440	645,0	165,0	244,3	+/-

 **OBSERVAÇÃO:** Este monitor suporta AMD FreeSync.



Especificações Elétricas

Modelo	S3220DGF
Sinais de entrada de vídeo	HDMI 2.0 (HDCP), 600 mV para cada linha diferencial, impedância de entrada de 100 ohms por par diferencial DP 1.2, 600 mV para cada linha diferencial, impedância de entrada de 100 ohms por par diferencial DP 1.4, 600 mV para cada linha diferencial, impedância de entrada de 100 ohms por par diferencial
Tensão de entrada AC / frequência / corrente	100 VCA para 240 VCA / 50 Hz ou 60 Hz \pm 3 Hz / 2A (típico)
Corrente de pico	120 V: 30 A (máx.) a 0°C (início frio) 240 V: 60 A (máx.) a 0°C (início frio)



Características físicas

Modelo	S3220DGF
Tipo de cabo de sinal	<ul style="list-style-type: none">• Digital: HDMI, 19 pinos• Digital: DP, 20 pinos• Universal Serial Bus: USB, 9 pinos
Dimensões (com suporte)	
Altura (estendida)	618,2 mm (24,34 pol.)
Altura (comprimida)	468,7 mm (18,45 pol.)
Largura	709,1 mm (27,92 pol.)
Profundidade	249,6 mm (9,83 pol.)
Dimensões (sem suporte)	
Altura	424,9 mm (16,73 pol.)
Largura	709,1 mm (27,92 pol.)
Profundidade	59,8 mm (2,36 pol.)
Dimensões do suporte	
Altura (estendida)	482,3 mm (18,99 pol.)
Altura (comprimida)	437,1 mm (17,21 pol.)
Largura	319,7 mm (12,59 pol.)
Profundidade	249,6 mm (9,83 pol.)
Peso	
Peso com embalagem	15,53 kg (34,24 lb.)
Peso com montagem do suporte e cabos	10,93 kg (24,10 lb.)
Peso sem montagem do suporte (sem cabos)	7,63 kg (16,82 lb.)
Peso da montagem do suporte	2,75 kg (6,06 lb.)
Moldura dianteira brilhante	Moldura preta 2 -4 unidades de brilho



Características ambientais

Modelo	S3220DGF
Padrões Compatíveis	
<ul style="list-style-type: none">• Monitor certificado pela ENERGY STAR• Em conformidade com RoHS• Monitor livre de BFR/PVC (excluindo cabos externos)• Vidro sem arsênico e livre de mercúrio apenas para o painel• O medidor de energia mostra o nível de energia que está sendo consumido pelo monitor em tempo real.	
Temperatura	
Operacional	0°C a 40°C (32°F a 104°F)
Não operacionais	<ul style="list-style-type: none">• Armazenamento: -20°C a 60°C (-4°F a 140°F)• Transporte: -20°C a 60°C (-4°F a 140°F)
Umidade	
Operacional	10% a 80% (não-condensação)
Não operacionais	<ul style="list-style-type: none">• Armazenamento 10% a 90% (sem condensação)• Envio 10% a 90% (sem condensação)
Altitude	
Operacional (máximo)	5.000 m (16.400 pés)
Não operacional (máximo)	12.192 m (40.000 pés)
Dissipação térmica	<ul style="list-style-type: none">• 341,44 BTU/hora (máxima)• 102,43 BTU/hora (típica)



Modos de gestão da energia

Se você tem placa de vídeo compatível VESA's DPM ou software instalado no seu PC, o monitor pode reduzir automaticamente o consumo de alimentação quando não está em uso. Isto é conhecido como Modo de Economia de Energia*. Se o computador detectar a entrada do teclado, mouse ou outros dispositivos de entrada, o monitor voltará a funcionar automaticamente. A tabela a seguir mostra o consumo de energia e a sinalização desta função automática de economia de energia.

*Zero consumo de energia em modo DESLIGADO só pode ser obtido ao desconectar o cabo de alimentação do monitor.

Modos VESA	Sincronização Horizontal	Sincronização Vertical	Vídeo	Indicador de energia	Consumo de energia
Operação normal	Ativa	Ativa	Ativa	Branco	100 W (máximo)** 30 W (típico)
Modo ativo desligado	Inativo	Inativo	Em branco	Branco (Brilhando)	Menos de 0,3 W
Desligar	-	-	-	Des.	Menos de 0,3 W

Consumo de Energia P_{on}	28,34 W
Consumo Total de Energia (TEC)	89,21 kWh

** Consumo máximo de alimentação com luminância e USB ativo.

Este documento é apenas informativo e reflete o desempenho em laboratório. Seu produto pode funcionar de modo diferente, dependendo do software, componentes e periféricos que você encomendou e não terá nenhuma obrigação de atualizar essas informações. Assim, o cliente não deve confiar nesta informação na tomada de decisões sobre as tolerâncias elétrica ou de outra forma. Nenhuma garantia quanto à precisão ou integridade é expressa ou implícita.





OBSERVAÇÃO: Este monitor é certificado pela ENERGY STAR.

Este produto se qualifica para o ENERGY STAR nas configurações padrão de fábrica, que podem ser restauradas pela função “Reposição de Fábrica” no menu OSD. Alterar as configurações padrão de fábrica ou ativar outros recursos pode aumentar o consumo de energia que pode exceder a limitação especificada pela ENERGY STAR.

OBSERVAÇÃO:

P_{ON}: Consumo de energia No Modo como definido no Energy Star versão 8.0.

TEC: Consumo de energia total em kWh como definido no Energy Star versão 8.0.



Capacidade Plug and Play


Você pode instalar o monitor em qualquer sistema compatível Plug and Play. O monitor fornece automaticamente ao computador seus Dados de Identificação de Exibição Estendida (EDID) usando Canal de Dados de Exibição (DDC) para que o sistema possa se configurar e otimizar as configurações do monitor. A maioria das instalações de monitor é automática, você pode selecionar configurações diferentes, se desejar. Para obter mais informações sobre como alterar as configurações do monitor, consulte [Operando seu monitor](#).

Qualidade do monitor LCD e política de pixel

Durante o processo de fabricação do Monitor LCD, não é incomum que um ou mais pixels fiquem fixos em um estado imutável, que são difíceis de ver e não afetam a qualidade de exibição ou capacidade de utilização. Para mais informações sobre a política Qualidade do Monitor e de Pixel Dell, consulte o site de Suporte da Dell em www.dell.com/support/monitors.

Orientações para manutenção

Limpeza do monitor

 **AVISO: Antes de limpar o monitor, desconecte o cabo de alimentação do monitor da tomada elétrica.**

 **CUIDADO: Leia e siga as [Instruções de segurança](#) antes de limpar o monitor.**

Para melhores práticas, siga as instruções na lista abaixo ao desembalar, limpar ou manusear seu monitor:


- Para limpar a tela, umedeça levemente um pano limpo e macio com água. Se possível, use um tecido especial para limpeza de tela ou uma solução adequada para revestimento antiestático. Não use benzeno, tiner, amônia, limpadores abrasivos ou ar comprimido.
- Use um pano levemente umedecido, água para limpar o monitor. Evite usar detergente de qualquer tipo uma vez que alguns detergentes deixam uma película esbranquiçada sobre o monitor.
- Se você notar um pó branco ao desembalar o monitor, limpe-o com um pano.
- Manuseie o seu monitor com cuidado porque o monitor de cor preta pode ser riscado e mostrar marcas de riscos brancos.
- Para ajudar a manter a melhor qualidade de imagem em seu monitor, use um protetor de tela mudando dinamicamente e desligue o monitor quando não estiver em uso.



Configurando o monitor

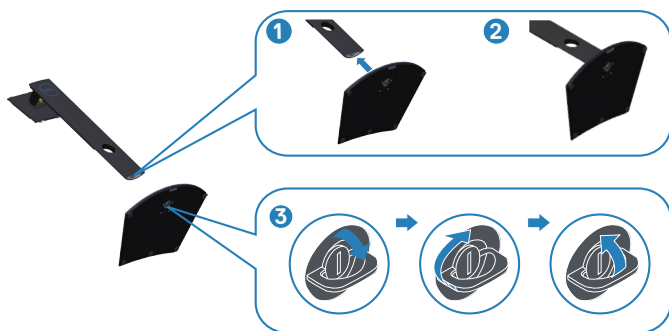
Conectando o suporte

 **OBSERVAÇÃO:** O suporte é destacável quando o monitor é despachado da fábrica.

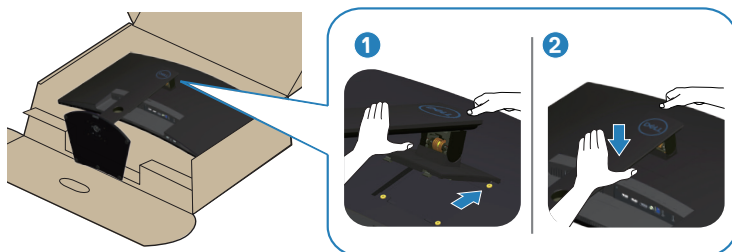
 **OBSERVAÇÃO:** Os passos a seguir são aplicáveis para o suporte que acompanha o monitor. Se você estiver conectando um suporte terceirizado, consulte a documentação que foi despachada com o suporte.

Para acoplar o suporte do monitor:

1. Siga as instruções nas abas da caixa para remover o suporte do apoio superior que o prende.
2. Conecte a base do suporte ao elevador de suporte.
3. Abra a alça parafuso na base do suporte e aperte o parafuso para prender o elevador de suporte na base do suporte.
4. Feche o identificador de parafuso.



5. Deslize as abas do conjunto do suporte para os slots no monitor e pressione o conjunto do suporte para baixo para encaixá-lo no lugar.



6. Coloque o monitor para cima.



Conectando seu monitor

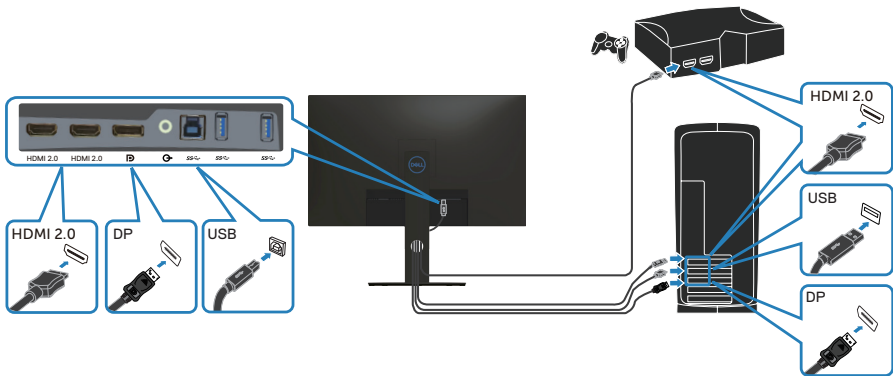
⚠ AVISO: Antes de começar qualquer dos procedimentos desta seção, siga as [Instruções de segurança](#).

📎 OBSERVAÇÃO: Não conecte todos os cabos do computador ao mesmo tempo. É recomendado rotear os cabos pelo slot para organização de cabos antes de conectá-los ao monitor.

Para conectar o monitor para o computador:

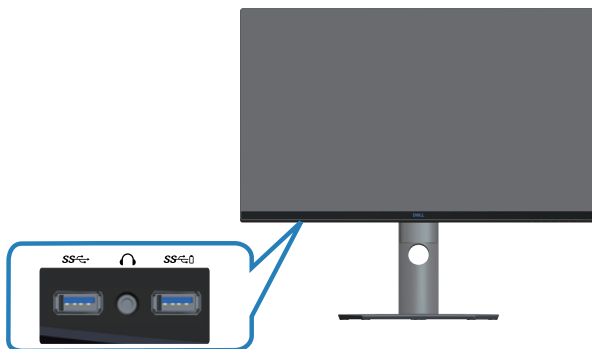
1. Desligue o computador e desconecte o cabo de alimentação.
2. Conecte o cabo HDMI ou DP do monitor ao computador.

Conectando os cabos HDMI, DP e USB 3.0



1. Conecte o cabo upstream USB (fornecido com seu monitor) a uma porta USB 3.0 adequada no seu computador. (Ver [Vista inferior](#) para detalhes.)
2. Conecte os periféricos USB 3.0 às portas downstream USB 3.0 no monitor.

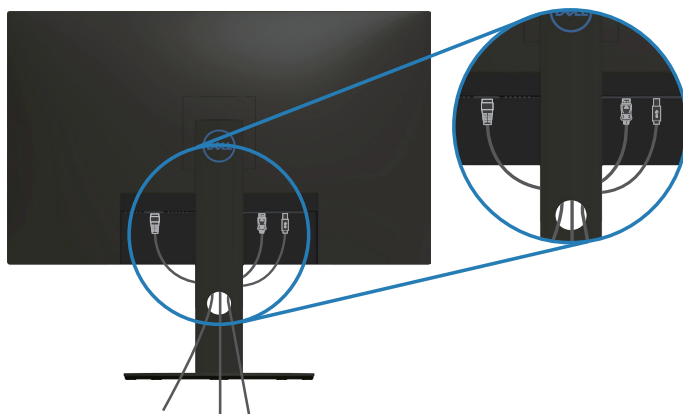






3. Conecte os cabos de alimentação do seu computador e monitor a uma tomada de parede.

Organizando cabos

Utilize o slot para gerenciamento de cabos para direcionar os cabos conectados ao seu monitor.

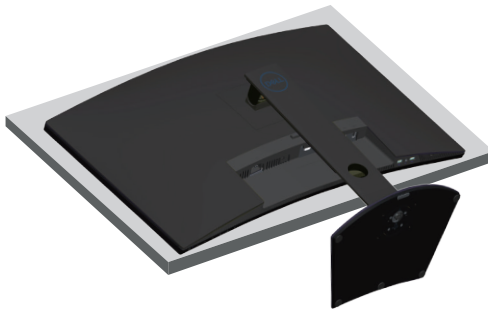


Remoção do suporte

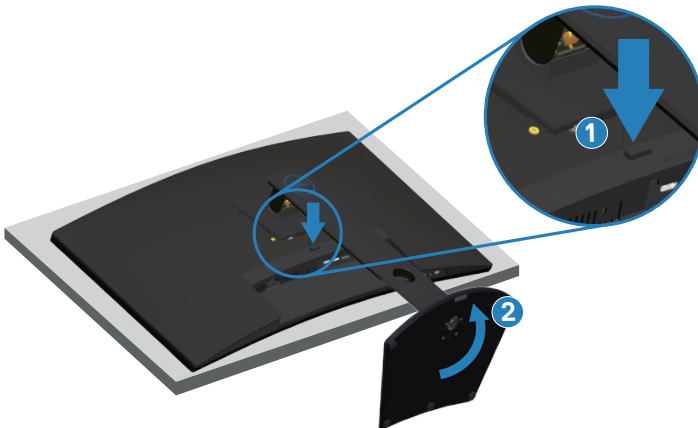
-  **OBSERVAÇÃO:** Para evitar arranhões na tela durante a remoção da base, certifique que o monitor é colocado em uma superfície limpa.
-  **OBSERVAÇÃO:** Os passos a seguir são aplicáveis apenas para o suporte que acompanha o monitor. Se você estiver conectando um suporte terceirizado, consulte a documentação que foi despachada com o suporte.

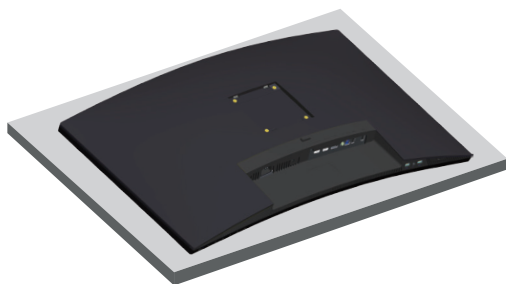
Para remover o suporte:

1. Coloque o painel do monitor em um pano macio ou almofada na borda da mesa.

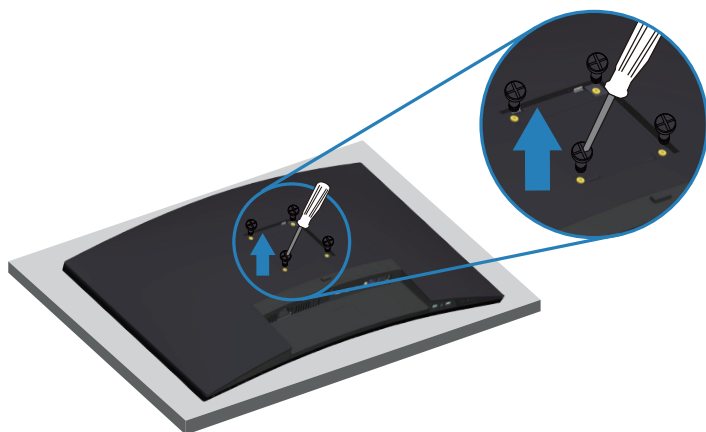


2. Pressione e segure o botão de liberação do suporte e então levante o suporte do monitor.





Montagem de parede (Opcional)



(Dimensão do parafuso: M4 x 10 mm).

Consulte a documentação enviada com o kit de montagem de parede compatível com VESA.

1. Deite o monitor em um pano macio ou almofada perto da borda da mesa.
2. Remova o apoio. Consulte [Remoção do suporte](#) para os detalhes.
3. Remova os quatro parafusos que fixam o painel ao monitor.
4. Acople a braçadeira de montagem do kit de montagem na parede no monitor.
5. Para montar o monitor na parede, veja a documentação enviada com o kit de montagem de parede.

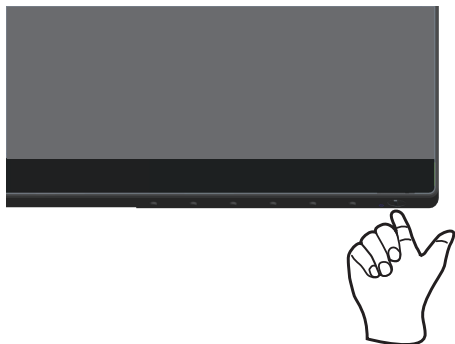
OBSERVAÇÃO: Para uso apenas com suporte de montagem de parede UL ou CSA ou GS com o mínimo de peso / capacidade de carga de 30,52 kg.



Operando seu monitor

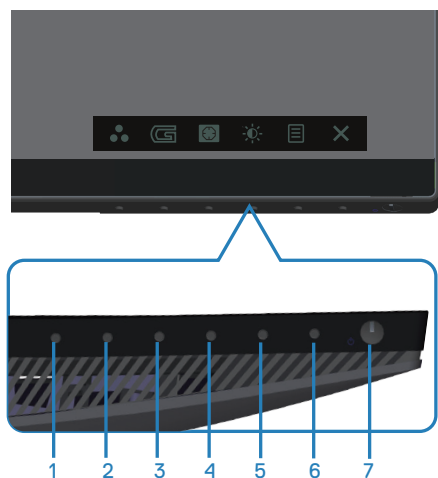
Ligue o monitor

Pressione o botão  para ligar o monitor.










Usando os botões de controle

Use os botões de controle na parte inferior do monitor para ajustar a imagem que está sendo exibida.



Botões de controle

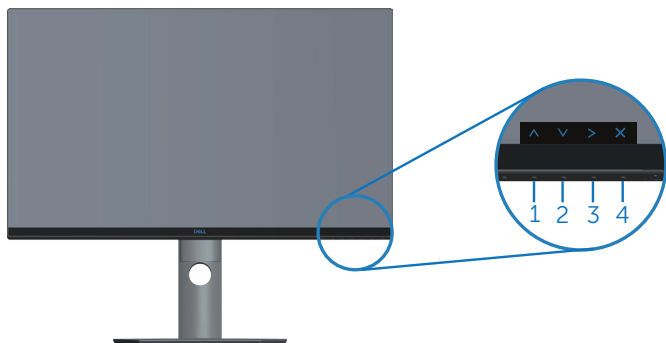
A tabela a seguir descreve os botões de controle:





	Botões de controle	Descrição
1	 Tecla de atalho/ Modos predefinidos	Utilize este botão para escolher de uma lista de modos predefinidos.
2	 Jogo	Use este botão para ajustar o modo de configuração de Jogo.
3	 Estab escuro	Use este botão para abrir o menu de Estab escuro.
4	 Brilho/Contraste	Use este botão para ativar o ajuste de Brilho/Contraste/Volume.
5	 Menu	Use o botão Menu para abrir o menu na tela (OSD) e selecione o menu exibido na tela (OSD). Consulte Acessando o menu OSD Acessando o menu OSD .
6	 Sair	Utilize este botão para voltar ao menu principal ou sair do menu OSD principal.
7	 Botão Liga/Desliga (com indicador de LED)	Use o botão de Energia para ligar o monitor ligado e desligado. Branco sólido indica que o monitor está Ligado e totalmente funcional. Branca piscando indica modo de economia de energia.



Controles OSD

Use os botões na parte inferior do monitor para ajustar as configurações de imagem.



Botões de controle	Descrição
1  Cima	Use o botão Para Cima para aumentar valores ou mover um menu para cima.
2  Baixo	Use o botão Para Baixo para diminuir valores ou mover um menu para baixo.
3  OK	Use o botão OK para confirmar sua seleção no menu.
4  Voltar	Use o botão Voltar para voltar ao menu anterior.



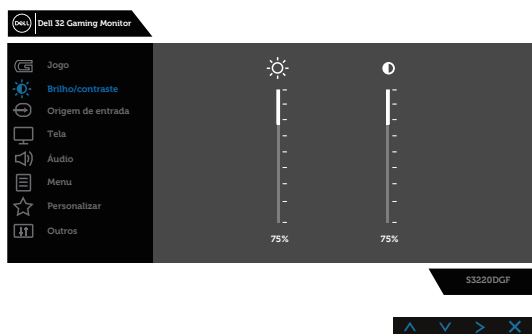
Usando os Menu de Instruções Na Tela (OSD)










Acessando o menu OSD

OBSERVAÇÃO: Quaisquer mudanças que você faz são automaticamente salvas se você mover para outro menu, sai do menu OSD, ou espere o OSD menu OSD fechar.


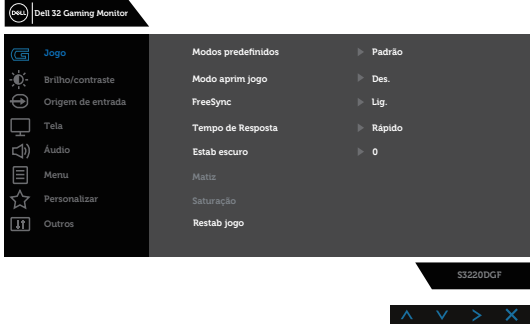
1. Pressione o botão  para visualizar o menu principal OSD.

Menu Principal para entrada HDMI

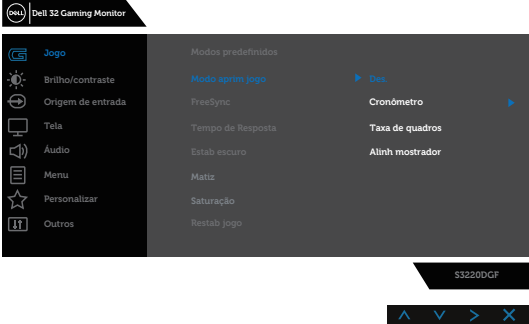
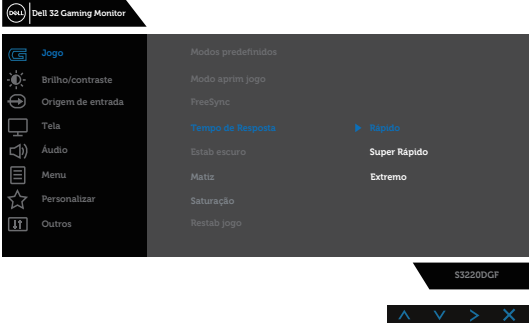







2. Pressione os botões  e  para mover entre as opções de configuração. Quando você move de um ícone para outro, o nome da opção é realçada. Veja a tabela abaixo para uma lista completa de todas as opções disponíveis para o monitor.
3. Pressione o botão  uma vez para ativar a opção destacada.
4. Pressione os botões  e  para selecionar o parâmetro desejado.
5. Pressione o botão  e então use os botões  e , de acordo com os indicadores no menu para fazer as alterações.
6. Selecione o botão  para retornar para o menu principal.



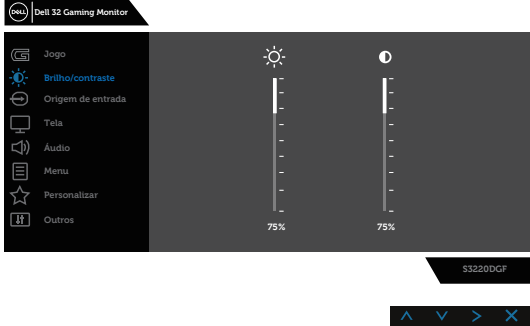


Ícone	Menu e submenus	Descrição
	Jogo	<p>Use Jogo para ajustar o modo de configuração de Jogo.</p> 
	Modos Predefinidos	<ul style="list-style-type: none"> • Padrão: Redefina a cor com a configuração padrão em seu monitor. • FPS: Carrega as configurações de cor ideais para jogos de Tiro em Primeira Pessoa. • MOBA/RTS: Carregar configurações de cor: Ideal para jogos “Multiplayer Online Battle Arena” e “Estratégia em Tempo Real”. • RPG: Carrega as configurações de cor ideais para jogos de Personagens. • SPORTS: Carregar configurações de cor: Ideal para jogos de “ESPORTES”. • Jogo 1/Jogo 2/Jogo 3: Permite que você personalize as configurações de cor para suas necessidades de jogo. • ComfortView: Diminui o nível de luz azul emitida pela tela para visualização mais confortável para os olhos. • Quente: Aumenta a temperatura da cor. A tela parece mais quente com um tom vermelho ou amarelo. • Frio: Diminui a temperatura da cor. A tela parece mais fria com uma tonalidade azul. • Cor Personalizada: Permite ajustar manualmente as configurações de cor.



<p>Modo aprim jogo</p>	<p>Ajusta o Modo aprim jogo em Des., Cronômetro, Taxa de quadros ou Alinh mostrador.</p> 
<p>Freesync</p>	<p>Permite que você defina o Freesync como Ligado ou Desligado.</p>
<p>Tempo de Resposta</p>	<p>O usuário pode selecionar entre Rápido, Super Rápido ou Extreme.</p> 
<p>Estab escuro</p>	<p>O recurso melhora a visibilidade em cenários de jogo no escuro. Quanto maior o valor (entre 0 a 3), melhor a visibilidade na área escura da imagem exibida.</p>
<p>Matiz</p>	<p>Este recurso pode mudar a cor da imagem de vídeo para o verde ou roxo. Este é usado para ajustar a cor do tom de pele desejado. Use  e  para ajustar a matiz de 0 a 100.</p> <p>Pressione  para aumentar a sombra verde da imagem de vídeo.</p> <p>Pressione  para aumentar a sombra roxa da imagem de vídeo.</p> <p> OBSERVAÇÃO: Ajuste de Matiz está disponível apenas quando selecionar o modo FPS, RTS, RPG, SPORTS.</p>



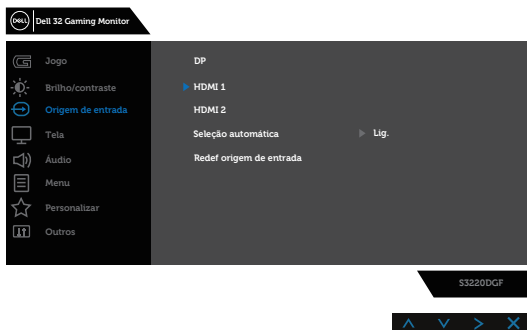
	<p>Saturação</p>	<p>Esta função pode ajustar a saturação da cor da imagem de vídeo. Use ▲ e ▼ para ajustar a saturação de 0 a 100.</p> <p>Pressione ▲ para aumentar o aspecto monocromático da imagem de vídeo.</p> <p>Pressione ▼ to increase the colorful appearance of the video image.</p> <p> OBSERVAÇÃO: Ajuste de Saturação está disponível apenas quando selecionar o modo FPS, RTS, RPG, SPORTS.</p>
	<p>Restab jogo</p>	<p>Repór as configurações de jogo para os padrões de fábrica.</p>
	<p>Brilho/ Contraste</p>	<p>Utilize este menu para alterar os níveis de brilho ou contraste do monitor.</p> 
	<p>Brilho</p>	<p>Ajusta a luminosidade do Brilho da luz de fundo.</p> <p>Pressione o botão ▲ para aumentar o brilho e pressione o botão ▼ para diminuir o brilho (mín. 0 e máx. 100).</p>
	<p>Contraste</p>	<p>Ajuste o brilho primeiro e ajuste de contraste apenas se o ajuste adicional for necessário.</p> <p>Pressione o botão ▲ para aumentar o contraste e pressione o botão ▼ para diminuir o contraste (mín. 0 e máx. 100).</p> <p>A função contraste ajusta o grau de diferença entre o escuro e o claro na tela do monitor.</p>





Origem de entrada


Use o botão origem de entrada para selecionar entre diferentes sinais de entradas de vídeo que são conectadas ao seu monitor.



DP

Selecione a entrada DP quando estiver usando o conector DP. Pressione  para selecionar a origem de entrada DP.

HDMI 1

Selecione a 1 entrada HDMI quando estiver usando o conector HDMI 1. Pressione  para selecionar a origem de entrada HDMI 1.

HDMI 2

Selecione a 2 entrada HDMI quando estiver usando o conector HDMI 2. Pressione  para selecionar a origem de entrada HDMI 2.


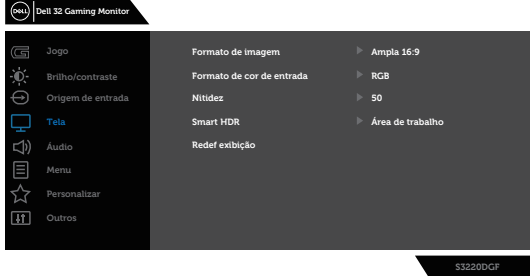


Seleção automática

Selecione seleção automática para procurar sinais de entrada disponíveis.




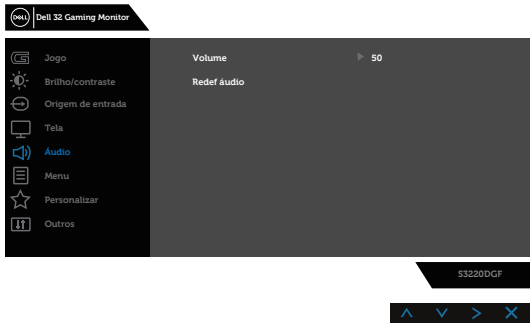
Redef origem de entrada

Selecione esta opção para restaurar a Origem de Entrada padrão.


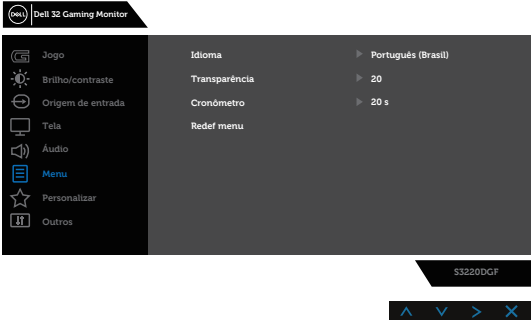






	<p>Tela</p>	<p>Use a exibição para ajustar a imagem.</p> 
	<p>Formato de imagem</p>	<p>Ajuste o formato da imagem como Ampla 16:9, Auto redimensionar ou 4:3.</p> 
	<p>Formato de cor de entrada</p>	<p>Permite que você defina o modo de entrada de vídeo para:</p> <ul style="list-style-type: none"> • RGB: Selecione esta opção se seu monitor estiver conectado a um computador ou DVD player usando o cabo HDMI. • YPbPr: Selecione esta opção se o seu reproduutor de DVD suporta apenas a saída YPbPr. 



	Nitidez	Use  para aumentar a nitidez e  para diminuir o nível de nitidez entre 0 a 100.
	Smart HDR	<p>Smart High Dynamic Range Imaging.</p> <p>Esta tecnologia simula o sistema visual humano para processar uma ampla gama de luminosidade do que técnica de imagem tradicional pode fazer.</p> <p>É o mais apropriado para a exibição mais escura ou cenas mais brilhantes.</p> <ul style="list-style-type: none"> • Área de trabalho: Configuração Smart HDR para uso de desktop do computador. • Filme HDR: Configuração Smart HDR para conteúdo de filme. • Jogo HDR: Configuração Smart HDR para jogar. • Display HDR (Exibição HDR): Configuração Smart HDR para uso de desktop de monitor. • Des.: Desligue função Smart HDR.
	Redef exibição	Selecione esta opção para restaurar as configurações de exibição padrão.
	Áudio	
	Volume	Use os botões para ajustar o volume. Mínimo é '0' (-). Máximo é '100' (+).
	Redef áudio	Selecione esta opção para restaurar as configurações de exibição padrão.



	<p>Menu</p>	<p>Selecione esta opção para ajustar as configurações do OSD, tais como os idiomas do OSD, a quantidade de tempo que o menu permanece na tela, e assim por diante.</p> 
	<p>Idioma</p>	<p>Opção de idioma para definir a exibição de OSD para um dos oito idiomas (English, Español, Français, Deutsch, Português (Brasil), Русский, 简体中文 ou 日本語).</p>
	<p>Transparência</p>	<p>Selecione esta opção para alterar a transparência do menu pressionando os botões  e  de 0 a 100.</p>
	<p>Cronômetro</p>	<p>Tempo de espera do OSD: ajusta o tempo que o OSD fica ativo depois que o último botão é pressionado.</p> <p>Use  e  para ajustar o cursor em incrementos de 1 segundo, de 5 a 60 segundos.</p>
	<p>Redef menu</p>	<p>Redefine todas as configurações OSD para os valores predefinidos de fábrica.</p>





Personalizar

Os usuários podem escolher uma característica de Tecla de atalho 1, Tecla de atalho 2, Tecla de atalho 3, Tecla de atalho 4, LED do Botão de Energia, USB ou Reinicializar Personalizar, Modos Predefinidos ou Volume e defini-lo como uma tecla de atalho.



Tecla de atalho 1

O usuário pode selecionar um dos seguintes itens: Modos predefinidos, Modo apim jogo, Freesync, Estab escuro, Brilho/contraste, Origem de entrada, Formato de imagem ou Smart HDR para definir a tecla de atalho 1.

Tecla de atalho 2

O usuário pode selecionar um dos seguintes itens: Modos predefinidos, Modo apim jogo, Freesync, Estab escuro, Brilho/contraste, Origem de entrada, Formato de imagem ou Smart HDR para definir a tecla de atalho 2.

Tecla de atalho 3

O usuário pode selecionar um dos seguintes itens: Modos predefinidos, Modo apim jogo, Freesync, Estab escuro, Brilho/contraste, Origem de entrada, Formato de imagem ou Smart HDR para definir a tecla de atalho 3.

Tecla de atalho 4

O usuário pode selecionar um dos seguintes itens: Modos predefinidos, Modo apim jogo, Freesync, Estab escuro, Brilho/contraste, Origem de entrada, Formato de imagem ou Smart HDR para definir a tecla de atalho 4.

LED do Botão de Energia

Permite definir o indicador LED de alimentação Ligar Enquanto Ativo ou Desligar Enquanto Ativo para economizar energia.

USB

Permite que você defina USB Ligar Durante Espera ou Desligar Durante Espera para economizar energia.

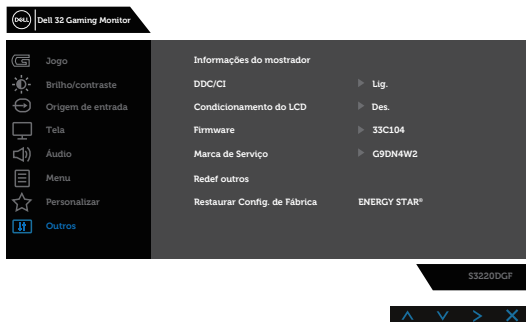
Reinicializar Personalizar

Permite restaurar tecla de atalho para a configuração padrão.





Outros



Informações do mostrador

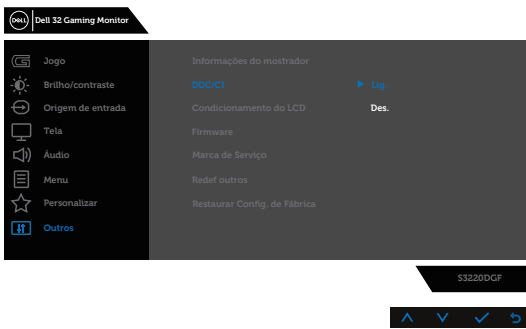
Pressione para exibir as informações sobre a exibição.

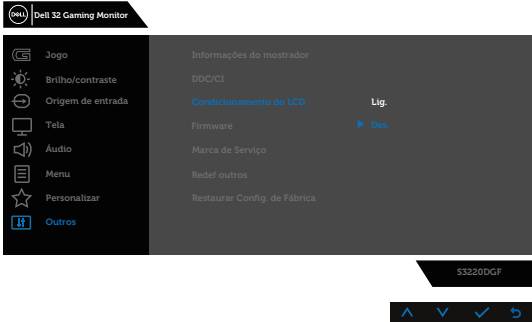



DDC/CI

DDC/CI (Display Data Interface de comando/canal) permite que os parâmetros do monitor (brilho balanço de cor, etc.) para ser ajustável via software em seu computador.

Você pode desativar esse recurso, selecionando desativar. Habilitar esse recurso para melhor experiência do usuário e melhor desempenho do seu monitor.



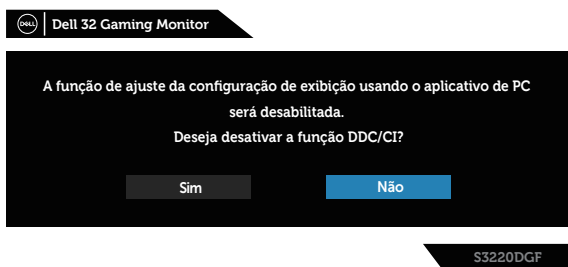
<p>Condicionamento do LCD</p>	<p>Ajuda a reduzir os casos menores de retenção de imagem. Dependendo do grau de retenção de imagem, o programa pode levar algum tempo para ser executado. Para iniciar o Condicionamento do LCD, selecione Deligar.</p> 
<p>Firmware</p>	<p>Exibe a versão do firmware sobre a exibição.</p>
<p>Marca de Serviço</p>	<p>Exibe o número da marca de serviço da exibição.</p>
<p>Redef outros</p>	<p>Reinicie todas as definições sob o menu de configuração outros para os valores predefinidos de fábrica.</p>
<p>Restaurar Config. de Fábrica</p>	<p>Restaure todos os valores predefinidos para as configurações padrão de fábrica. Estas são também as configurações para os testes ENERGY STAR®.</p> 

 **OBSERVAÇÃO:** Seu monitor possui um recurso interno para calibrar automaticamente o brilho para compensar o desgaste do LED.

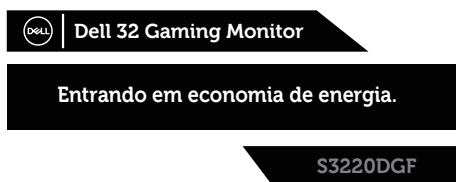


Mensagens de alerta do OSD

Antes da função **DDC/CI** ser desativada, a seguinte mensagem é exibida:



Quando o monitor entra em **Power Save Mode (Modo de economia de energia)**, aparece a seguinte mensagem:



Se o cabo HDMI não está conectado, uma caixa de diálogo flutuante conforme mostrado abaixo será exibida. O monitor irá entrar no Modo de Economia de Energia após 4 minutos se for deixado neste estado.



Se o cabo DP não está conectado, uma caixa de diálogo flutuante conforme mostrado abaixo será exibida. O monitor irá entrar no Modo de Economia de Energia após 4 minutos se for deixado neste estado.



Quando qualquer botão de controle é pressionado no estado de exibição normal, uma caixa de diálogo de resumo breve como mostrado abaixo aparece no canto superior direito da tela, mostrando a configuração atual dos modos predefinidos, o Smart HDR, tempo de resposta, e estab escuro sobre o display.



OBSERVAÇÃO: Para obter mais informações, consulte [Usando os Menu de Instruções Na Tela \(OSD\)](#).

Ver [Solução de problemas](#) para obter mais informações.



Configurando seu monitor

Configurando a resolução máxima

Para definir a resolução máxima do monitor:

No Windows 7, Windows 8, Windows 8.1 e Windows 10:

1. Para Windows 8 e Windows 8.1 apenas, selecione o quadro Desktop para mudar para o ambiente de trabalho clássico.
2. Clique com botão direito do mouse na área de trabalho e clique em **Screen Resolution (Resolução de Tela)**.
3. Clique na lista suspensa da Resolução de tela e selecione **2560 x 1440**.
4. Clique em **OK**.

Se você não vê **2560 x 1440** como uma opção, você pode precisar atualizar o driver de gráficos. Dependendo do seu computador, complete um dos seguintes procedimentos:

Se você tem um computador de mesa ou computador portátil Dell:

- Vá para www.dell.com/support, insira a sua marca de serviço do computador, e faça o download do driver mais recente para a sua placa gráfica.


Se você estiver usando um computador não Dell (portátil ou de mesa):

- Vá para o site de suporte do seu computador e baixe os últimos drivers gráficos.
- Vá para o seu website placa de vídeo e baixe os últimos drivers gráficos.

Se você tem um computador de mesa Dell ou um computador portátil Dell com acesso à internet

- Acesse www.dell.com/support, digite a marca de serviço e baixar o driver mais recente para sua placa gráfica.

5. Após instalar os drivers atualizados em sua placa de vídeo, tente configurar a resolução para **2560 x 1440** novamente.

 **OBSERVAÇÃO: Se você não pode definir a resolução para 2560 x 1440, entre em contato com a Dell para perguntar sobre uma placa gráfica que suporte essas resoluções.**



Se você tem um computador de mesa, computador portátil, ou placa gráfica não Dell

No Windows 7, Windows 8, Windows 8.1 e Windows 10:

1. Para Windows 8 e Windows 8.1 apenas, selecione o quadro Desktop para mudar para o ambiente de trabalho clássico.
2. Clique com botão direito do mouse no desktop e clique em **Personalization (Personalização)**.
3. Clique em **Change Display Settings (Alterar Configurações de Exibição)**.
4. Clique em **Advanced Settings (Configurações Avançadas)**.
5. Identifique o fornecedor do seu controlador gráfico pela descrição no topo da janela (por exemplo, NVIDIA, ATI, Intel e etc).
6. Por favor, consulte o site do fornecedor da placa gráfica para o driver atualizado (por exemplo, www.ATI.com OU www.AMD.com).
7. Após instalar os drivers atualizados em sua placa de vídeo, tente configurar a resolução para **2560 x 1440** novamente.

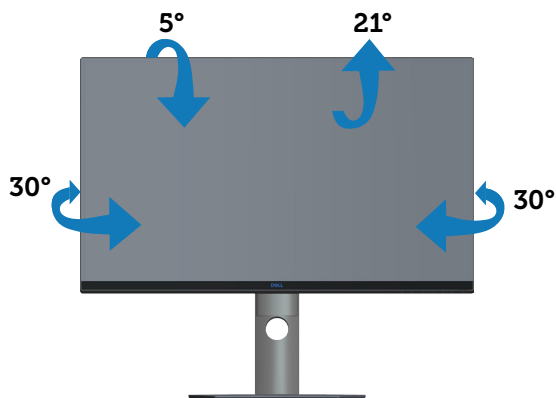


Usando a extensão de inclinação, rotação e vertical

OBSERVAÇÃO: Estes valores são aplicáveis apenas para conectar o suporte que foi enviado com o seu monitor. Para configurar qualquer outro suporte, veja a documentação que foi embarcada com o suporte.

Inclinação, rotativo

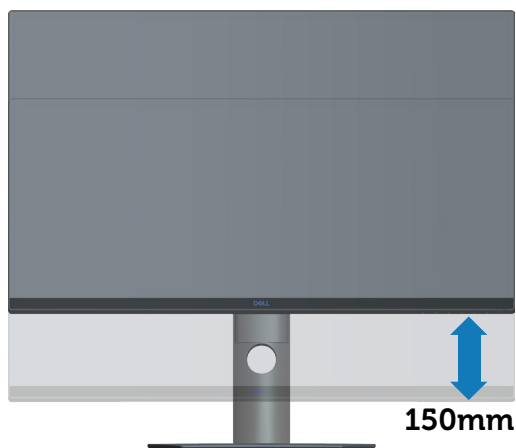
Com o suporte conectado ao monitor, pode inclinar e girar o monitor para o ângulo de visualização mais confortável.



OBSERVAÇÃO: O suporte é destacável quando o monitor é despachado da fábrica.

Extensão vertical

OBSERVAÇÃO: O suporte pode ser estendido verticalmente até 150 mm.



Solução de problemas

⚠ AVISO: Antes de começar qualquer dos procedimentos desta seção, siga as **Instruções de segurança**.

Autoteste

Seu monitor inclui uma função de autoteste que permite verificar se o monitor está funcionando corretamente. Se o monitor e o computador estão conectados corretamente, mas a tela permanece escura, execute o autoteste do monitor, executando as seguintes etapas:

1. Desligue o computador e o monitor.
2. Desconecte todos os cabos de vídeo do seu monitor. Desta forma, o computador não tem que estar envolvido.
3. Ligue o monitor.

Se o monitor estiver funcionando corretamente, ele detecta que não há nenhum sinal e uma das seguintes mensagens aparece. Enquanto em modo autoteste, o LED permanece branco.



✎ OBSERVAÇÃO: Esta caixa também aparece durante o funcionamento normal, se o cabo do monitor fica desligado ou danificado.

4. Desligue o monitor, desconecte e reconecte o cabo de vídeo, em seguida, ligue o computador e o monitor.

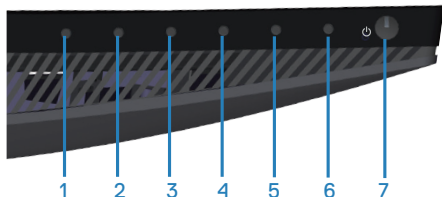
Se o monitor permanece escuro depois que você reconectar os cabos, verifique o seu controlador de vídeo e o computador.



Diagnósticos integrados

O monitor tem uma ferramenta embutida de diagnóstico que ajuda a determinar se a anormalidade da tela que está ocorrendo é um problema inerente do seu monitor, ou do seu computador e placa de vídeo.

OBSERVAÇÃO: Você pode executar o diagnóstico integrado apenas quando o cabo de vídeo está desconectado e o monitor está no modo autoteste.



Para executar o diagnóstico integrado:

1. Certifique-se de que a tela está limpa (sem partículas de pó sobre a superfície da tela).
2. Desligue o cabo de vídeo(s) da parte de trás do computador ou monitor. O monitor entra em modo de autoteste.
3. Pressione e segure o Botão 3 durante 5 segundos. Uma tela cinza aparece.
4. Verifique cuidadosamente a tela para anormalidades.
5. Pressione o Botão 3 na parte inferior do monitor novamente. A cor da tela muda para vermelho.
6. Inspeccione a tela para qualquer anormalidade.
7. Repita os passos 5 e 6 para inspecionar a exibição nas telas verde, azul, preto, branco e telas de texto.

O teste está completo quando a tela de texto aparece. Para sair, pressione o Botão 3 novamente.

Se você não detectar nenhuma anormalidade na tela ao usar a ferramenta integrada de diagnóstico, o monitor está funcionando corretamente. Verifique a placa de vídeo e o computador.



Problemas comuns

A tabela a seguir contém informações gerais sobre problemas comuns do monitor que você pode encontrar e as possíveis soluções.

Sintomas Comuns	Soluções possíveis
Sem vídeo/LED de energia desligado	<ul style="list-style-type: none">• Assegure que o cabo de vídeo conectando o monitor e o computador está adequadamente conectado e preso.• Verifique se a tomada elétrica está funcionando corretamente usando qualquer outro equipamento elétrico.• Certifique-se que o botão de energia está totalmente pressionado.• Certifique-se de que a origem de entrada correta está selecionada através do menu Origem de entrada.
Sem vídeo/LED de energia ligado	<ul style="list-style-type: none">• Aumente o brilho e contraste usando o OSD.• Execute o recurso de verificação de auto-teste do monitor.• Verifique se há pinos tortos ou quebrados no conector do cabo de vídeo.• Execute os diagnósticos integrados.• Certifique-se de que a origem de entrada correta está selecionada através do menu Origem de entrada.
Foco ruim	<ul style="list-style-type: none">• Elimine os cabos de extensão de vídeo.• Reajuste o monitor para as configurações de fábrica (Restaurar Config. de Fábrica).• Altere a resolução de vídeo para a proporção correta.
Vídeo instável/ Trêmulo	<ul style="list-style-type: none">• Reajuste o monitor para as configurações de fábrica (Restaurar Config. de Fábrica).• Verifique os fatores ambientais.• Realoque o monitor e teste em outra sala.
Pixels Faltantes	<ul style="list-style-type: none">• Ciclo liga-desliga.• Pixel que está permanentemente desligado é um defeito natural que pode ocorrer na tecnologia LCD.• Para obter mais informações sobre a política de qualidade e de pixel do monitor Dell, consulte o site de suporte Dell em: www.dell.com/support/monitors.



Pixels Presos	<ul style="list-style-type: none"> • Ciclo liga-desliga. • Pixel que está permanentemente desligado é um defeito natural que pode ocorrer na tecnologia LCD. • Para obter mais informações sobre a política de qualidade e de pixel do monitor Dell, consulte o site de suporte Dell em: www.dell.com/support/monitors.
Problemas de Brilho	<ul style="list-style-type: none"> • Reajuste o monitor para as configurações de fábrica (Restaurar Config. de Fábrica). • Ajuste os controles de brilho e contraste através do OSD.
Distorção Geométrica	<ul style="list-style-type: none"> • Reajuste o monitor para as configurações de fábrica (Restaurar Config. de Fábrica). • Ajuste os controles de Horizontal e de vertical através do OSD.
Linhas Horizontal/Vertical	<ul style="list-style-type: none"> • Reajuste o monitor para as configurações de fábrica (Restaurar Config. de Fábrica). • Execute o recurso de verificação de autoteste do monitor e determine se estas linhas também estão em modo autoteste. • Verifique se há pinos tortos ou quebrados no conector do cabo de vídeo. • Execute os diagnósticos integrados.
Problemas de sincronização	<ul style="list-style-type: none"> • Reajuste o monitor para as configurações de fábrica (Restaurar Config. de Fábrica). • Execute o recurso de verificação de autoteste para determinar se a tela embaralhada aparece em modo autoteste. • Verifique se há pinos tortos ou quebrados no conector do cabo de vídeo. • Reinicie o computador em modo de segurança.
Assuntos relacionados à segurança	<ul style="list-style-type: none"> • Não execute nenhuma das etapas da solução de problemas. • Contate a Dell imediatamente.



<p>Problemas intermitentes</p>	<ul style="list-style-type: none"> • Assegure que o cabo de vídeo conectando o monitor para o computador está adequadamente conectado e preso. • Reajuste o monitor para as configurações de fábrica (Restaurar Config. de Fábrica). • Execute o recurso autoteste de monitor para determinar se o problema intermitente ocorre no modo autoteste.
<p>Cor Faltando</p>	<ul style="list-style-type: none"> • Execute o recurso de verificação de auto-teste do monitor. • Assegure que o cabo de vídeo conectando o monitor para o computador está adequadamente conectado e preso. • Verifique se há pinos tortos ou quebrados no conector do cabo de vídeo.
<p>Cor errada</p>	<ul style="list-style-type: none"> • Mude o Color Setting Mode (modo de configuração de cor) nas Color Settings (configurações de cor) do OSD para gráficos ou vídeo, dependendo do aplicativo. • Tente diferentes Modos Predefinidos nas configurações de Cor do OSD. Ajuste o valor R/G/B em Cor Personalizada em OSD de configurações de Cor. • Mude o Formato de cor de entrada para RGB ou YPbPr no OSD Configurações de cor. • Execute os diagnósticos integrados.
<p>Retenção de imagem de uma imagem estática deixada no monitor por um longo período de tempo</p>	<ul style="list-style-type: none"> • Use o recurso de gerenciamento de energia para desligar o monitor em todos os momentos quando não estiver em uso (para obter mais informações, consulte Modos de gestão da energia). • Como alternativa, use um protetor de tela dinâmico.
<p>Fantasma ou Superação de Vídeo</p>	<ul style="list-style-type: none"> • Mudar o Tempo de resposta no Tela OSD para Rápido, Super Rápido ou Extremo dependendo da aplicação e uso.



Problemas específicos do produto

Sintomas específicos	Soluções possíveis
A imagem da tela é muito pequena	<ul style="list-style-type: none">• Verifique o ajuste de Formato de imagem nas configurações de Tela do OSD.• Reajuste o monitor para as configurações de fábrica (Restaurar Config. de Fábrica).
Não é possível ajustar o monitor com os botões na parte inferior do painel	<ul style="list-style-type: none">• Desligue o monitor, desligue o cabo de alimentação, conecte novamente e depois ligue o monitor.• Verifique se o menu OSD está bloqueado. Se sim, pressione e segure o botão de menu durante 6 segundos para desbloquear.
Nenhum sinal de entrada quando os controles do usuário são pressionados	<ul style="list-style-type: none">• Verifique a fonte de sinal. Verifique se o computador não está no modo de espera ou suspensão, movendo o mouse ou pressionando qualquer tecla no teclado.• Verifique se o cabo de vídeo está conectado corretamente. Desconecte e reconecte o cabo de vídeo, se necessário.• Reinicie o computador ou reprodutor de vídeo.
A imagem não preenche toda a tela	<ul style="list-style-type: none">• Devido a diferentes formatos de vídeo (formato de imagem) de DVDs, o monitor pode exibir em tela cheia.• Execute os diagnósticos integrados.



Apêndice

Instruções de segurança

⚠ AVISO: O uso de controles, ajustes ou procedimentos diferentes daqueles especificados nesta documentação pode resultar em exposição a riscos de choque elétricos e/ou mecânicos.

Para obter mais informações sobre instruções de segurança, consulte **Informações de Segurança, Meio Ambiente e Regulamentares (SERI)**.

Avisos da FCC (somente para os EUA) e outras informações regulamentares

Para avisos da FCC e outras informações regulamentares, veja o website regulamentar em www.dell.com/regulatory_compliance.


Por favor, siga estas instruções de segurança para melhor desempenho e vida útil longa para o seu monitor:

1. A tomada elétrica deverá estar instalada próximo do equipamento e ser facilmente acessível.
2. O equipamento pode ser instalado na parede ou no teto na posição horizontal.
3. O monitor está equipado com uma tomada aterrada de três pinos, uma tomada com um terceiro pino (Terra).
4. Não utilize este produto perto de água.
5. Leia atentamente estas instruções. Guarde este documento para referência futura. Siga todos os avisos e instruções indicadas no produto.
6. A pressão de som excessiva de fones de ouvido e fones de ouvido pode causar perda de audição. O ajuste do equalizador para o máximo aumenta a tensão de saída dos fones de ouvido e dos fones de ouvido e, portanto, o nível de pressão sonora.



Como entrar em contato com a Dell

Para clientes nos Estados Unidos, disque 800-WWW-DELL (800-999-3355).

 **OBSERVAÇÃO: Se você não tem uma conexão de Internet ativa, pode encontrar as informações de contato na nota fiscal de compra, fatura na embalagem, nota, ou catálogo de produtos da Dell.**

A Dell oferece várias opções de suporte e serviços on-line e por telefone. A disponibilidade varia de acordo com o país e o produto, e alguns serviços podem não estar disponíveis em todas as áreas.

Para obter suporte do conteúdo do monitor on-line:

1. Visite www.dell.com/support/monitors.

Para entrar em contato com a Dell para assuntos de vendas, suporte técnico, ou serviço ao cliente:

1. Visite www.dell.com/support.
2. Verifique o seu país ou região no menu suspenso **Escolha um País/Região** na parte inferior da página.
3. Clique em **Entre em Contato Conosco** no lado esquerdo da página.
4. Selecione o link apropriado de serviço ou suporte de acordo com sua necessidade.
5. Escolha um método para entrar em contato com a Dell que seja conveniente para você.

