




# Dell S3220DGF

## Guida dell'utente

**Modello monitor:** S3220DGF  
**Modello di conformità:** S3220DGFc



-  **NOTA: UNA NOTA** segnala informazioni importanti che aiutano a fare un migliore utilizzo del proprio computer.
-  **ATTENZIONE:** Un richiamo all'ATTENZIONE indica potenziali danni all'hardware o la perdita dei dati se non sono seguite le istruzioni.
-  **AVVISO:** Un AVVISO segnala il potenziale di danni alle proprietà, di lesioni personali o di morte.

Copyright © 2019 Dell Inc. o relative filiali. Tutti i diritti riservati. Dell, EMC e altri marchi sono marchi di fabbrica di Dell Inc. o delle sue filiali. Altri marchi potrebbero essere marchi di fabbrica appartenenti ai rispettivi proprietari.

2019 – 09

Rev. A00

# Indice

<b>Informazioni sul monitor</b> . . . . .	<b>6</b>
Contenuti della confezione . . . . .	6
Caratteristiche del prodotto . . . . .	8
Identificazione delle parti e dei controlli . . . . .	9
Vista frontale . . . . .	9
Vista posteriore . . . . .	10
Vista laterale . . . . .	11
Vista inferiore . . . . .	11
<b>Specifiche del monitor</b> . . . . .	<b>13</b>
Specifiche sulla risoluzione . . . . .	15
Modalità video supportate . . . . .	15
Modalità di visualizzazione predefinite . . . . .	16
Specifiche elettriche . . . . .	18
Caratteristiche fisiche . . . . .	19
Caratteristiche ambientali . . . . .	20
Modalità di risparmio energetico . . . . .	21
<b>Funzionalità Plug and Play</b> . . . . .	<b>23</b>
<b>Qualità del monitor LCD e criteri sui pixel</b> . . . . .	<b>23</b>
<b>Linee guida sulla manutenzione</b> . . . . .	<b>23</b>
Pulizia del monitor . . . . .	23
<b>Installazione del monitor</b> . . . . .	<b>24</b>
Collegamento del supporto . . . . .	24



Collegamento del monitor . . . . .	26
Collegamento del cavo HDMI, DP e USB 3.0 . . . . .	26
Organizzazione dei cavi . . . . .	27
Rimozione del supporto . . . . .	28
Montaggio a parete (optional) . . . . .	29
<b>Funzionamento del monitor . . . . .</b>	<b>30</b>
Accensione del monitor . . . . .	30
Utilizzo dei tasti di comando. . . . .	30
Comandi OSD . . . . .	32
Uso del menu OSD (On-Screen Display) . . . . .	33
Accesso al menu OSD . . . . .	33
Messaggi di avviso OSD. . . . .	45
Impostazione del monitor . . . . .	47
Impostazione della risoluzione massima . . . . .	47
Se si dispone di un PC o notebook Dell™ con accesso ad Internet . . . . .	47
Se non si dispone di PC, notebook o scheda video Dell . . . . .	48
Uso della funzione di inclinazione, oscillazione ed estensione verticale . . . . .	49
Inclinazione, rotazione (sinistra-destra) . . . . .	49
Estensione verticale . . . . .	49
<b>Risoluzione dei problemi. . . . .</b>	<b>50</b>
Diagnostica . . . . .	50
Diagnostica integrata . . . . .	51
Problemi comuni . . . . .	52
Problemi specifici del prodotto . . . . .	55



**Appendice** . . . . . **56**

**Istruzioni per la sicurezza** . . . . . **56**

**Dichiarazione FCC (solo Stati Uniti) ed altre informazioni sulle normative**. . . . . **56**

**Contattare Dell** . . . . . **57**

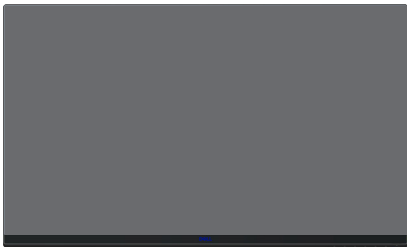





# Informazioni sul monitor

## Contenuti della confezione

Il monitor è inviato con gli elementi mostrati di seguito. Assicurarsi di avere ricevuto tutti i componenti e consultare [Contattare Dell](#) per ulteriori informazioni, se manca qualcosa.

**NOTA:** Alcuni elementi potrebbero essere accessori optional e potrebbero non essere inviati insieme al monitor. Alcune funzioni o supporti potrebbero non essere disponibili in alcuni paesi.

	Monitor
	Supporto
	Base
	Cavo di alimentazione (varia in base al Paese)



	<p>Cavo HDMI 2.0</p>
	<p>Cavo DP 1.2</p>
	<p>Cavo upstream USB 3.0 (abilita le porte USB del monitor)</p>
	<ul style="list-style-type: none"> <li>• Guida introduttiva</li> <li>• Informazioni e normative sulla sicurezza</li> </ul>



## Caratteristiche del prodotto

Il monitor Dell S3220DGF dispone di LCD (display a cristalli liquidi) a matrice attiva TFT (Thin-Film Transistor) antistatico con retroilluminazione LED. Le caratteristiche elettriche del monitor includono:

- Area di visualizzazione del display 80,01 cm (31,5 pollici) (misurati diagonalmente). Risoluzione 2560 x 1440, con supporto schermo intero per risoluzioni più basse.
- Opzione di sincronizzazione adattativa selezionabile (AMD FreeSync™ o No Sync), frequenze di aggiornamento alto e rapido tempo di risposta di 4 ms.
- Supporta 48 Hz - 144 Hz (HDMI) e 48 Hz - 164 Hz (DP) in modalità Freesync Mode, 165 Hz in modalità frequenza fissa.
- Gioco HDR uniforme e a bassa latenza con tecnologia HDR AMD Radeon FreeSync™ 2.
- Connettività digitale con DP e HDMI.
- Dotato di 1 porta upstream USB e 4 porte USB downstream.
- Capacità Plug and Play, se supportata dal computer.
- Menu di regolazione OSD per una facile impostazione ed ottimizzazione dello schermo.
- Il monitor offre funzioni avanzate per il gioco come Timer, Frame Rate Counter (Contatore frame rate) e Dark Stabilizer (Stabilizzatore del nero), oltre a modalità di gioco avanzate come FPS (First-Person Shooter), MOBA/RTS (Battle Royale/Real-Time Strategy), RPG (Role-Playing Game) SPORT, regolazione dei colori (Custom color (Colore personalizzato), Warm (Caldo), Cool (Freddo)) e tre modalità di gioco aggiuntive per personalizzare le proprie preferenze.
- Supporto rimovibile e fori di montaggio VESA™ (Video Electronics Standards Association) da 100 mm che consentono la flessibilità nelle soluzioni di montaggio.
- Capacità di regolazione inclinazione, rotazione e altezza.
- Alloggio antifurto.
- 0,3 W di potenza di standby quando è in modalità di sospensione.
- Dell Display Manager Software incluso.
- Servizio Premium Panel Exchange per problemi che non possono essere risolti sul telefono.
- Ottimizzare il comfort visivo con uno schermo antistarfallio.

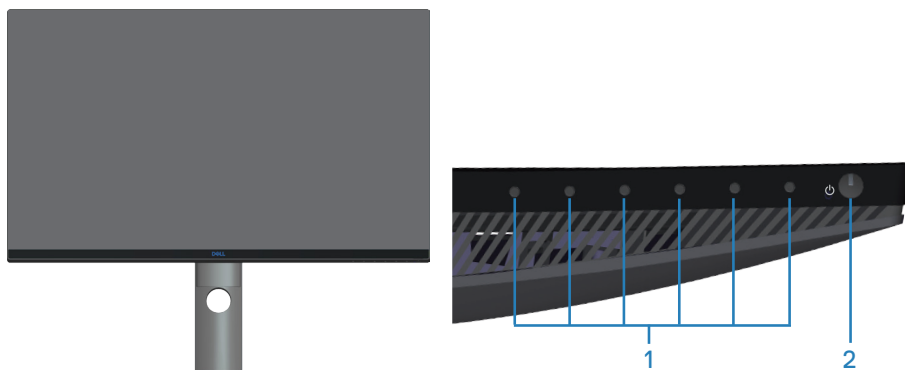
**⚠ AVVERTENZA: I possibili effetti a lungo termine dell'emissione di luce blu dal monitor potrebbero causare danni alla vista, compresi affaticamento degli occhi, affaticamento visivo e così via. La funzione ComfortView è stata progettata per ridurre la quantità di luce blu emessa dal monitor per ottimizzare il comfort visivo.**





## Identificazione delle parti e dei controlli

### Vista frontale

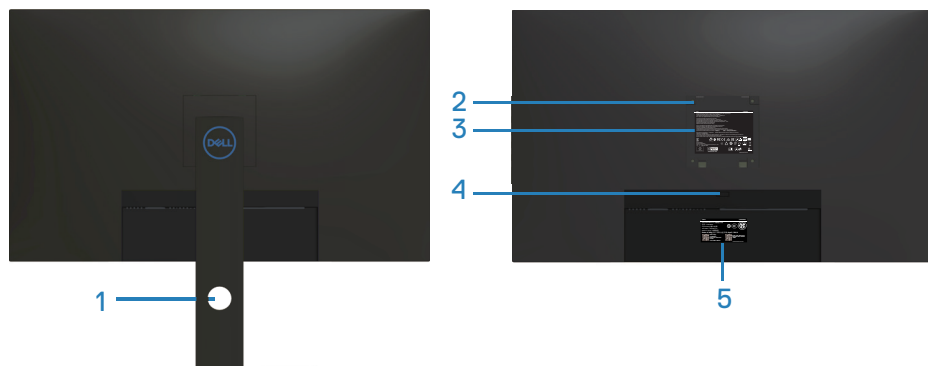


### Tasti di comando

Etichetta	Descrizione	Uso
1	Tasti di funzionamento	Usare i tasti funzione per regolare le voci del menu OSD. (Fare riferimento a <a href="#">Utilizzo dei tasti di comando</a> per altre informazioni)
2	Tasto d'accensione/spegnimento	Utilizzare il tasto di alimentazione per accendere e spegnere il monitor.



## Vista posteriore



**Veduta posteriore con supporto del monitor**

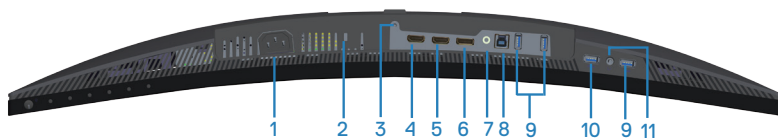
Etichetta	Descrizione	Uso
1	Alloggio per la gestione dei cavi	Permette di organizzare i cavi facendoli passare attraverso il foro.
2	Fori di montaggio VESA (sotto la copertura VESA)	Fori di montaggio VESA (100 mm x 100 mm). Utilizzare per il montaggio a parete del monitor con un kit di montaggio a parete compatibile VESA.
3	Etichetta di informazioni sulle normative	Elenca le approvazioni delle autorità di regolamentazione.
4	Tasto di sblocco del supporto	Libera il supporto dal monitor.
5	Etichetta della regolamentazione (compreso il numero di serie a codici a barre e il codice di matricola)	Elenca le approvazioni delle autorità di regolamentazione. Fare riferimento a questa etichetta quando ci si mette in contatto con il Supporto tecnico Dell. Il codice di servizio è un identificatore alfanumerico univoco che consente ai tecnici Dell di identificare i componenti hardware del computer e accedere alle informazioni di garanzia.



## Vista laterale




## Vista inferiore



### Veduta inferiore senza base del monitor

Etichetta	Descrizione	Uso
1	Connettore di alimentazione	Collegare il cavo di alimentazione (in dotazione con il monitor).
2	Alloggio antifurto.	Proteggere il monitor usando una serratura di sicurezza (acquistata separatamente) per impedire movimenti non autorizzati del monitor.
3	Funzione di blocco del supporto	Per bloccare il supporto al monitor usando una vite M3 x 6 mm (vite non inclusa).
4	Porta HDMI1 2.0	Collegare al computer con un cavo HDMI.
5	Porta HDMI2 2.0	Collegare al computer con un cavo HDMI.
6	Porta DP 1.4	Collegare al computer con un cavo DP.
7	Porta uscita linea audio	Collegare ad un altoparlante esterno o ad un subwoofer (acquistato separatamente).*



<b>8</b>	Porta upstream USB 3.0	Collegare il cavo USB da questa porta al computer per abilitare le porte USB sul monitor.
<b>9</b>	Porte downstream USB 3.0	Collegare le periferiche USB, ad esempio dispositivi di archiviazione e stampanti.   <b>NOTA: Per utilizzare questa porta, è necessario collegare il cavo USB upstream (fornito con il monitor) tra il monitor e il computer.</b>
<b>10</b>	USB 3.0 downstream con carica BC1.2	Porta USB 3.0 downstream con capacità di carica. Collegare per caricare i dispositivi USB.
<b>11</b>	Porta di uscita cuffie	Collegare alle cuffie.

\*La porta uscita linea audio non supporta le cuffie. Per collegare le cuffie, utilizzare la porta di uscita cuffie sul monitor.



## Specifiche del monitor

<b>Modello</b>	<b>S3220DGF</b>
Tipo di schermo	Matrice attiva - TFT LCD
Tipo di pannello	Allineamento verticale
Immagine visibile	
Diagonale	800,1 mm (31,5 pollici)
Orizzontale, Area attiva	697,3 mm (27,5 pollici)
Verticale, Area attiva	392,3 mm (15,4 pollici)
Area	273550,8 mm <sup>2</sup> (423,5 pollici <sup>2</sup> )
Risoluzione nativa e frequenza di aggiornamento	2560 x 1440 a 144 Hz (HDMI1 e HDMI2) 2560 x 1440 a 165 Hz (DP)
Dimensioni pixel	0,2724 mm x 0,2724 mm
Pixel per pollice (PPI)	93
Angolo di visuale	
Orizzontale	178° (tipico)
Verticale	178° (tipico)
Uscita luminanza	400 cd/m <sup>2</sup> (tipico)
Rapporto di contrasto	3000 a 1 (tipico)
Rivestimento superficiale	Antiriflesso con durezza 3H, distorsione 25%
Retroilluminazione	Sistema edgelight LED
Tempo di risposta (da grigio a grigio)	4 ms
Profondità colore	1,07 miliardi di colori
Gamma di colori	sRGB CIE 1931 (99,7%) CIE1976 (98,8%) DCI P3 CIE 1931 (89,2%) CIE1976 (92,4%)



Connettività	2 x HDMI 2.0 con HDCP 2.2 (2560 x 1440, fino a 144 Hz)  1 x DP 1.4 (2560 x 1440, fino a 165 Hz)  1 x porta upstream USB 3.0  1 x USB 3.0 downstream con carica BC1.2  3 x porte downstream USB 3.0  1 x Uscita linea audio  1 x Uscita cuffie
Larghezza della cornice (bordo del monitor su area attiva)	
Parte superiore	8,1 mm
Sinistra/Destra	8,1 mm
Parte inferiore	24,6 mm
Regolabilità	
Supporto regolabile in altezza	150 mm
Inclinazione	Da -5° a 21°
Oscillazione	Da -30° a 30°
Rotazione	N/A
Compatibilità di Dell Display Manager	Easy Arrange (Organizzazione facile) e altre funzioni dei tasti
Sicurezza	Alloggio antifurto (blocco cavo venduto separatamente)



## Specifiche sulla risoluzione

<b>Modello</b>	<b>S3220DGF</b>
Portata scansione orizzontale	Da 30 kHz a 250 kHz
Portata scansione verticale	Da 48 Hz a 144 Hz (HDMI) Da 48 Hz a 165 Hz (DP) Da 48 Hz a 164 Hz (DP FreeSync)
Risoluzione massima preimpostata	2560 x 1440 a 60 Hz con HDCP 2.2 2560 x 1440 a 165 Hz (DP) 2560 x 1440 a 144 Hz (HDMI)

## Modalità video supportate

<b>Modello</b>	<b>S3220DGF</b>
Capacità di visualizzazione video (HDMI/DP)	480p, 480i, 576p, 720p, 1080p, 576i, 1080i, QHD



## Modalità di visualizzazione predefinite

### Modalità di visualizzazione HDMI

Modalità di visualizzazione	Frequenza orizzontale (kHz)	Frequenza verticale (Hz)	Frequenza pixel (MHz)	Polarità di sincronia (Orizzontale/Verticale)
VESA, 720 x 400	31,5	70,1	28,3	-/+
VESA, 640 x 480	31,5	59,9	25,2	-/-
VESA, 640 x 480	37,5	75,0	31,5	-/-
VESA, 800 x 600	37,9	60,3	40,0	+/+
VESA, 800 x 600	46,9	75,0	49,5	+/+
VESA, 1024 x 768	48,4	60,0	65,0	-/-
VESA, 1024 x 768	60,0	75,0	78,8	+/+
VESA, 1152 x 864	67,5	75,0	108,0	+/+
VESA, 1280 x 768	47,8	59,9	79,5	-/+
VESA, 1280 x 1024	64,0	60,0	108,0	+/+
VESA, 1280 x 1024	79,9	75,0	135,0	+/+
VESA, 1600 x 1200	75,0	60,0	162,0	+/+
VESA, 1680 x 1050	65,3	60,0	146,3	-/+
VESA, 1920 x 1080	67,5	60,0	148,5	+/+
VESA, 1920 x 1200	74,6	59,9	193,3	-/+
VESA, 2048 x 1080	66,6	60,0	147,2	+/-
VESA, 2560 x 1440	88,8	60,0	241,5	+/-
VESA, 2560 x 1440	586,0	143,9	222,0	+/-





## Modalità di visualizzazione DP

Modalità di visualizzazione	Frequenza orizzontale (kHz)	Frequenza verticale (Hz)	Frequenza pixel (MHz)	Polarità di sincronia (Orizzontale/Verticale)
VESA, 720 x 400	31,5	70,1	28,3	-/+
VESA, 640 x 480	31,5	59,9	25,2	-/-
VESA, 640 x 480	37,5	75,0	31,5	-/-
VESA, 800 x 600	37,9	60,3	40,0	+/+
VESA, 800 x 600	46,9	75,0	49,5	+/+
VESA, 1024 x 768	48,4	60,0	65,0	-/-
VESA, 1024 x 768	60,0	75,0	78,8	+/+
VESA, 1152 x 864	67,5	75,0	108,0	+/+
VESA, 1280 x 768	47,8	59,9	79,5	-/+
VESA, 1280 x 1024	64,0	60,0	108,0	+/+
VESA, 1280 x 1024	79,9	75,0	135,0	+/+
VESA, 1600 x 1200	75,0	60,0	162,0	+/+
VESA, 1680 x 1050	65,3	60,0	146,3	-/+
VESA, 1920 x 1080	67,5	60,0	148,5	+/+
VESA, 1920 x 1200	74,6	59,9	193,3	-/+
VESA, 2048 x 1080	66,6	60,0	147,2	+/-
VESA, 2560 x 1440	88,8	60,0	241,5	+/-
VESA, 2560 x 1440	586,0	143,9	222,0	+/-
VESA, 2560 x 1440	645,0	165,0	244,3	+/-

 **NOTA:** Questo monitor supporta AMD FreeSync.



## Specifiche elettriche

<b>Modello</b>	<b>S3220DGF</b>
Segnali di ingresso video	HDMI 2.0 (HDCP), 600 mV per ciascuna linea differenziale, 100 ohm di impedenza di ingresso per coppia differenziale  DP 1.2, 600 mV per ciascuna linea differenziale, impedenza di input di 100 Ohm per coppia differenziale  DP 1.4, 600 mV per ciascuna linea differenziale, impedenza di input di 100 Ohm per coppia differenziale
Tensione ingresso CA / frequenza / corrente	Da 100 V CA a 240 V CA/50 Hz o 60 Hz $\pm$ 3 Hz/2 A (tipico)
Corrente in ingresso	120 V: 30 A (Max.) a 0°C (avvio a freddo)  240 V: 60 A (Max.) a 0°C (avvio a freddo)



## Caratteristiche fisiche

<b>Modello</b>	<b>S3220DGF</b>
Tipo di cavo segnale	<ul style="list-style-type: none"><li>• Digitale: HDMI, 19 pin</li><li>• Digitale: DP, 20 pin</li><li>• Universal Serial Bus: USB, 9 pin.</li></ul>
<b>Dimensioni (con supporto)</b>	
Altezza (estesa)	618,2 mm (24,34 pollici)
Altezza (compresso)	468,7 mm (18,45 pollici)
Larghezza	709,1 mm (27,92 pollici)
Profondità	249,6 mm (9,83 pollici)
<b>Dimensioni (senza supporto)</b>	
Altezza	424,9 mm (16,73 pollici)
Larghezza	709,1 mm (27,92 pollici)
Profondità	59,8 mm (2,36 pollici)
<b>Dimensioni della base</b>	
Altezza (estesa)	482,3 mm (18,99 pollici)
Altezza (compresso)	437,1 mm (17,21 pollici)
Larghezza	319,7 mm (12,59 pollici)
Profondità	249,6 mm (9,83 pollici)
<b>Peso</b>	
Peso con imballo	15,53 kg (34,24 lb)
Peso con supporto e cavi	10,93 kg (24,10 lb)
Peso senza assieme supporto (senza cavi)	7,63 kg (16,82 lb)
Peso del supporto	2,75 kg (6,06 lb)
Brillantezza struttura frontale	Cornice nera 2-4 lucida



## Caratteristiche ambientali

<b>Modello</b>	<b>S3220DGF</b>
<b>Standard conforme</b>	
<ul style="list-style-type: none"><li>• Monitor certificato ENERGY STAR</li><li>• Conformità RoHS</li><li>• Monitor senza BFR/PVC (esclusi i cavi esterni)</li><li>• Vetro senza arsenico e mercurio, solo per il pannello</li><li>• Energy Gauge (Misuratore di energia) mostra in tempo reale il livello di energia consumata dal monitor.</li></ul>	
<b>Temperatura</b>	
Operativa	0°C - 40°C (32°F - 104°F)
Non operativa	<ul style="list-style-type: none"><li>• Immagazzinamento: -20°C - 60°C (-4°F - 140°F)</li><li>• Spedizione: -20°C - 60°C (-4°F - 140°F)</li></ul>
<b>Umidità</b>	
Operativa	Da 10% a 80% (senza condensa)
Non operativa	<ul style="list-style-type: none"><li>• Conservazione da 10% a 90% (senza condensa)</li><li>• Spedizione da 10% a 90% (senza condensa)</li></ul>
<b>Altitudine</b>	
Operativa (max.)	5.000 m (16.400 ft)
Non operativa (max.)	12.192 m (40.000 ft)
<b>Dissipazione termica</b>	<ul style="list-style-type: none"><li>• 341,44 BTU all'ora (max)</li><li>• 102,43 BTU all'ora (tipico)</li></ul>



## Modalità di risparmio energetico

Se il PC è dotato di scheda video o software conforme agli standard DPM VESA, il monitor può ridurre automaticamente il suo consumo energetico quando non è in uso. Questa funzione è conosciuta anche come Modalità risparmio energia\*. Quando il computer rileva l'input dalla tastiera, dal mouse o altri dispositivi, il monitor riprende automaticamente il funzionamento. La tabella che segue mostra il consumo energetico e le segnalazioni di questa funzione automatica di risparmio energetico.

\* Il consumo energetico pari a zero in modalità di spegnimento può essere ottenuto solamente scollegando il cavo di alimentazione dal monitor.

Modalità VESA	Sincronizzazione orizzontale	Sincronizzazione verticale	Video	Indicatore di alimentazione	Consumo energetico
Funzionamento normale	Attiva	Attiva	Attiva	Bianco	100 W (massimo)** 30 W (tipico)
Modalità Disattivazione	Inattiva	Inattiva	Oscurato	Bianco (luminescente)	Meno di 0,3 W
Spegnimento	-	-	-	Spento	Meno di 0,3 W

<b>Assorbimento di corrente P<sub>ON</sub></b>	28,34 W
<b>Consumo energetico totale (TEC)</b>	89,21 kWh

\*\* Consumo energetico massimo con luminosità massima e USB attivo.

Il presente documento è solo informativo e riporta le prestazioni di laboratorio. Il prodotto può funzionare in modo diverso, a seconda del software, dei componenti e delle periferiche ordinati e non sarà obbligatorio aggiornare tali informazioni. Di conseguenza, il cliente non deve affidarsi a queste informazioni per prendere decisioni in merito alle tolleranze elettriche o altro. Nessuna garanzia di accuratezza o completezza è espressa o implicita.





**NOTA: Questo monitor è certificato ENERGY STAR.**

Questo prodotto è omologato per il programma ENERGY STAR nelle impostazioni predefinite che possono essere ripristinate con la funzione “Ripristino predefiniti” nel menu OSD. La modifica delle impostazioni predefinite o l’abilitazione di altre funzioni può aumentare l’assorbimento di corrente, che potrebbe superare il limite ENERGY STAR specificato.

**NOTA:**

**P<sub>ON</sub>: Consumo energia in modalità On secondo quanto indicato nella versione Energy Star 8.0.**

**TEC: Consumo totale di energia in KWh come definito da Energy Star versione 8.0.**



## Funzionalità Plug and Play


Il monitor può essere installato su qualsiasi sistema compatibile Plug and Play. Il monitor fornisce automaticamente al computer il proprio EDID (Extended Display Identification Data) utilizzando i protocolli DDC (Display Data Channel) in modo che il sistema possa configurare e ottimizzare i parametri del monitor. La maggior parte delle installazioni del monitor sono automatiche; se voluto si possono selezionare altre impostazioni. Per altre informazioni su come cambiare le impostazioni del monitor, fare riferimento a [Funzionamento del monitor](#).

## Qualità del monitor LCD e criteri sui pixel

Durante la procedura di produzione dei monitor LCD, non è inconsueto che uno o più pixel si blocchino in uno stato immutabile che sono difficili da vedere e non influenzano la qualità di visualizzazione o di usabilità. Per altre informazioni sulla qualità del monitor e sulla Pixel Policy Dell, consultare il sito Dell Support all'indirizzo [www.dell.com/support/monitors](http://www.dell.com/support/monitors).

## Linee guida sulla manutenzione

### Pulizia del monitor

 **AVVISO: Prima di pulire monitor, scollegare il cavo di alimentazione del monitor dalla presa elettrica.**

 **ATTENZIONE: Leggere ed attenersi a [Istruzioni per la sicurezza](#) prima di pulire il monitor.**

Per una corretta messa in opera, attenersi alle istruzioni del seguente elenco quando si disimballa, pulisce o si maneggia il monitor:

- Per pulire lo schermo, inumidire leggermente un panno morbido e pulito. Se possibile, utilizzare panni appositi o soluzioni adatte per la pulizia degli schermi con rivestimento antistatico. Non utilizzare benzene, solventi, ammoniaci, detersivi abrasivi o aria compressa.
- Usare un panno leggermente inumidito per pulire il monitor. Evitare di utilizzare detersivi di qualsiasi tipo, perché alcuni lasciano una patina lattiginosa sul monitor.
- Se si nota della polvere bianca sul monitor, quando lo si disimballa, pulirla con un panno.
- Maneggiare con cura i monitor neri per evitare segni e graffi.
- Per mantenere la migliore qualità d'immagine del monitor, utilizzare uno screensaver dinamico e spegnere il monitor quando non è in uso.



# Installazione del monitor

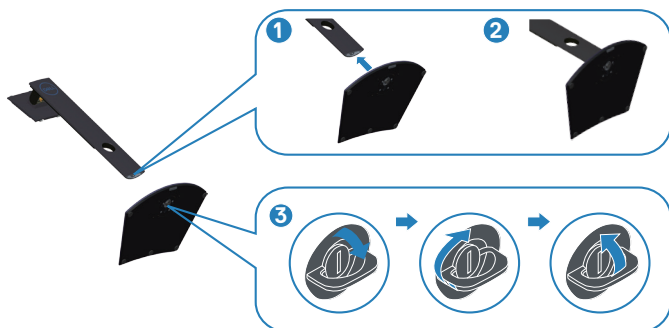
## Collegamento del supporto

 **NOTA:** Il supporto è staccato quando il monitor è inviato dalla fabbrica.

 **NOTA:** La procedura che segue serve per il supporto fornito in dotazione al monitor. Se si collega un supporto di terzi, vedere la documentazione fornita in dotazione al monitor.

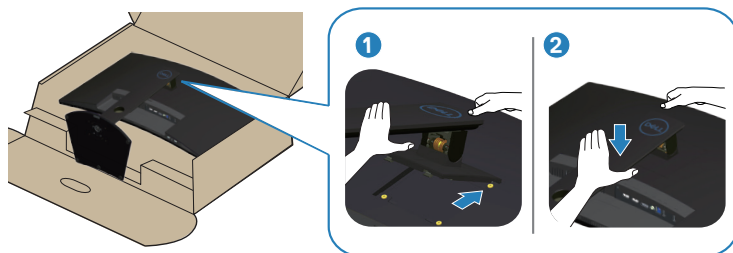
Attaccare il supporto del monitor:

1. Attenersi alle istruzioni sui lembi di cartone per rimuovere il supporto dall'imbottitura superiore che lo fissa.
2. Collegare la base all'alzata.
3. Aprire l'impugnatura della vite sulla base e serrare la vite per fissare l'alzata alla base.
4. Chiudere l'impugnatura della vite.





5. Far scorrere le linguette sull'assieme supporto nelle fessure del monitor e premere l'assieme supporto verso il basso per farlo scattare in posizione.



6. Collocare il monitor in posizione verticale.



## Collegamento del monitor

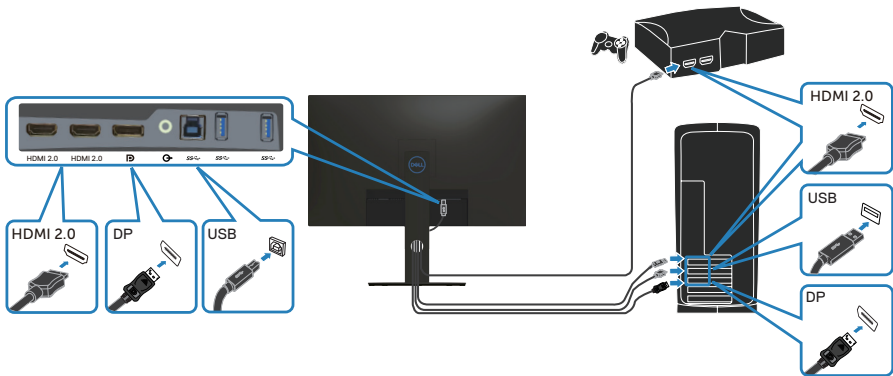
**⚠ AVVISO:** Prima di iniziare una qualsiasi delle procedure di questa sezione, osservare [Istruzioni per la sicurezza](#).

**📎 NOTA:** Non collegare contemporaneamente tutti i cavi allo stesso computer. Si consiglia di far passare i cavi attraverso l'alloggio per la gestione dei cavi prima di collegarli al monitor.

Come si collega il monitor al computer:

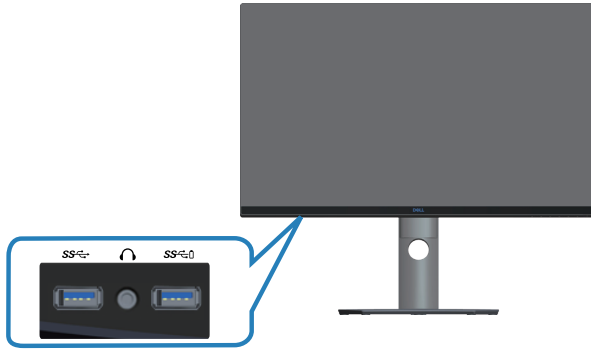
1. Spegnere il computer e scollegare il cavo d'alimentazione.
2. Collegare il cavo HDMI o DP dal monitor al computer.

## Collegamento del cavo HDMI, DP e USB 3.0



1. Collegare il cavo USB upstream (fornito in dotazione con il monitor) ad una porta USB 3.0 appropriata del computer. (Fare riferimento alla sezione [Vista inferiore](#) per i dettagli.)
2. Collegare le periferiche USB 3.0 alle porte USB 3.0 downstream del monitor.

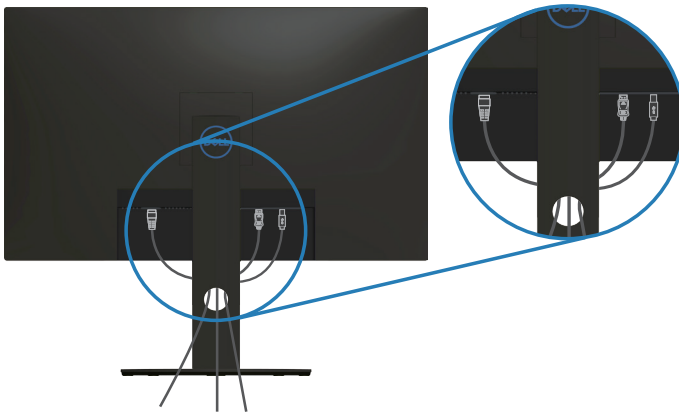




3. Collegare i cavi di alimentazione dal computer e dal monitor ad una presa di corrente.


## Organizzazione dei cavi

Utilizzare l'alloggio di gestione cavi per disporre i cavi collegati al monitor.



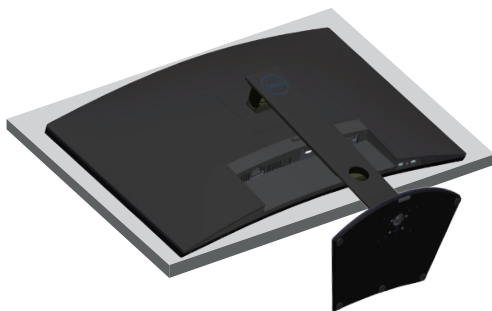
## Rimozione del supporto

 **NOTA:** Per impedire di graffiare lo schermo quando si rimuove il supporto, assicurarsi che il monitor sia collocato su una superficie morbida e pulita.

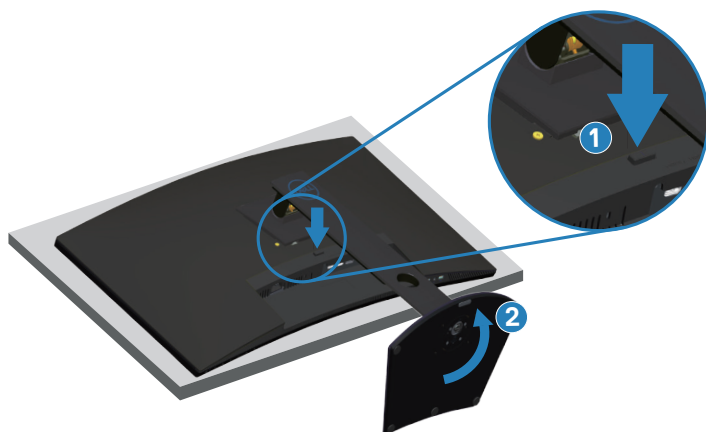
 **NOTA:** La procedura che segue serve solo per il supporto fornito in dotazione al monitor. Se si collega un supporto di terzi, vedere la documentazione fornita in dotazione al monitor.

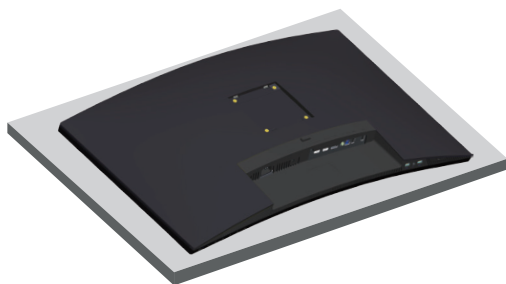
Per rimuovere il supporto:

1. Collocare il monitor su un panno morbido o su un cuscino sul bordo del tavolo.

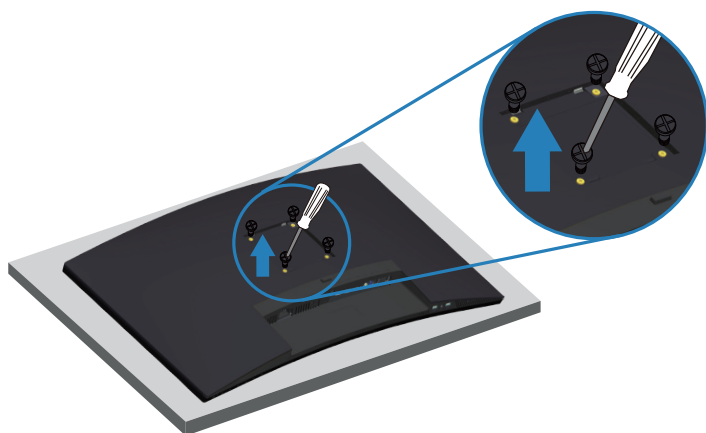


2. Tenere premuto il tasto di rilascio del supporto, quindi sollevare il supporto dal monitor.





## Montaggio a parete (optional)



(Dimensioni della vite: M4 x 10 mm).

Vedere la documentazione fornita in dotazione con il kit di montaggio a parete compatibile VESA.

1. Appoggiare il monitor su un panno morbido o su un cuscino sul bordo del tavolo.
2. Rimuovere il supporto. Fare riferimento alla sezione [Rimozione del supporto](#) per i dettagli.
3. Rimuovere le quattro viti di fissaggio del pannello al monitor.
4. Attaccare al monitor la staffa del kit d'installazione a parete.
5. Per montare il monitor a parete, vedere la documentazione fornita in dotazione con il kit di montaggio a parete.

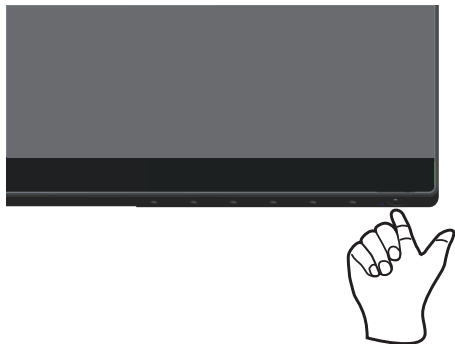
 **NOTA: Da usare solo con supporti per installazione a parete omologati UL, CSA o GS con una capacità di peso/carico minima di 30,52 kg.**



# Funzionamento del monitor

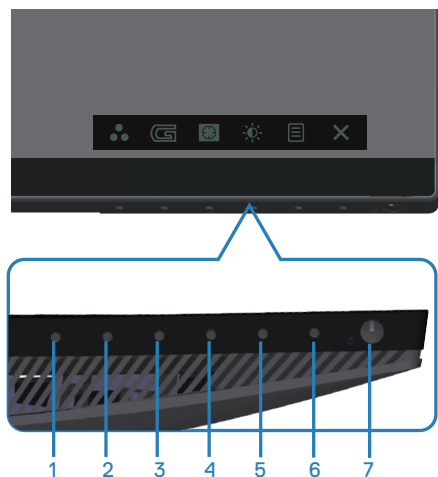
## Accensione del monitor

Premere il tasto  per accendere il monitor.









## Utilizzo dei tasti di comando

Usare i tasti di controllo sul bordo inferiore del monitor per regolare l'immagine visualizzata.



## Tasti di comando

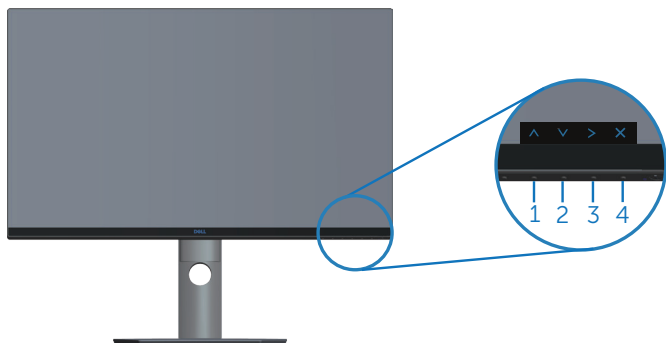
Nella tabella di seguito vengono descritti i tasti di comando:





	<b>Tasti di comando</b>	<b>Descrizione</b>
1	 Shortcut key (Tasto di scelta rapida)/Preset Modes (Modalità preimpostate)	Usare questo tasto per scegliere da un elenco di modalità predefinite.
2	 Game (Gioco)	Utilizzare questo tasto per regolare la modalità di impostazione del gioco.
3	 Dark Stabilizer (Stabilizzatore del nero)	Utilizzare questo tasto per avviare il menu Stabilizzatore del nero.
4	 Brightness/Contrast (Luminosità/Contrasto)	Usare questo tasto per attivare la regolazione Brightness/Contrast (Luminosità/Contrasto/Volume).
5	 Menu	Usare il tasto <b>Menu</b> per avviare e selezionare il menu OSD. Vedere Accesso al menu OSD <a href="#">Accesso al menu OSD</a> .
6	 Exit (Esci)	Utilizzare questo tasto per tornare al menu principale o per uscire dal menu principale OSD.
7	 Tasto accensione/spengimento (con indicatore LED)	Utilizzare il tasto di alimentazione per accendere e spegnere il monitor.  La luce bianca fissa indica che il monitor è acceso e completamente funzionale. La luce bianca lampeggiante indica la modalità di risparmio energetico.



## Comandi OSD

Usare i tasti sulla parte inferiore del monitor per regolare le impostazioni dell'immagine.




	<b>Tasti di comando</b>	<b>Descrizione</b>
1	 Su	Utilizzare il tasto <b>Su</b> per aumentare il valore o spostarsi verso l'alto in un menu.
2	 Giù	Utilizzare il tasto <b>Giù</b> per diminuire il valore o spostarsi verso il basso in un menu.
3	 OK	Usare il tasto <b>OK</b> per confermare la selezione in un menu.
4	 Indietro	Usare il tasto <b>Indietro</b> per andare al menu precedente.





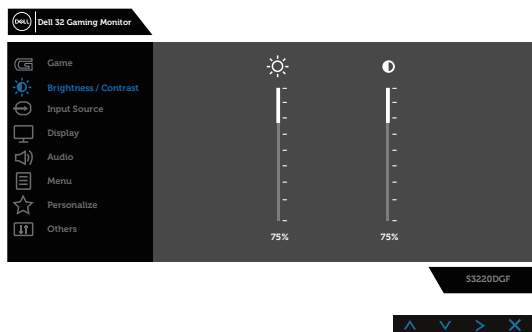
# Uso del menu OSD (On-Screen Display)










## Accesso al menu OSD

 **NOTA:** Tutte le modifiche apportate vengono salvate automaticamente se si passa ad un altro menu, se si esce dal menu OSD oppure se si attende che il menu OSD si chiuda.


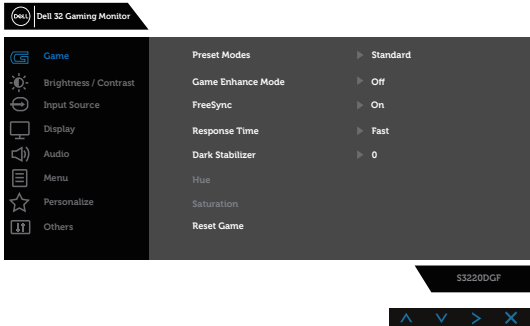
1. Premere il tasto  per visualizzare il menu principale OSD.

## Menu principale per ingresso HDMI



2. Premere i tasti  e  per spostarsi tra le opzioni di impostazione. Quando ci si sposta da un'icona all'altra, viene evidenziato il nome dell'opzione. Fare riferimento alla tabella che segue per un elenco completo delle opzioni disponibile per il monitor.
3. Premere una volta il tasto  per attivare l'opzione evidenziata.
4. Premere i tasti  e  per selezionare il parametro desiderato.
5. Premere  e poi usare i tasti  e , in base agli indicatori nel menu, per eseguire le modifiche.
6. Selezionare il tasto  per tornare al menu principale.

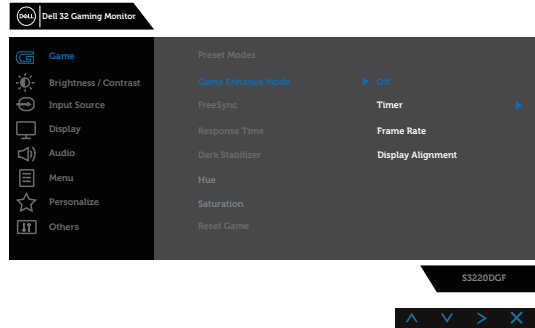


Icona	Menu e menu secondari	Descrizione
	<b>Game (Gioco)</b>	<p>Utilizzare Gioco per regolare la modalità di impostazione del gioco.</p> 
	<b>Preset Modes (Modalità Preimpostate)</b>	<ul style="list-style-type: none"> <li>• <b>Standard:</b> Ripristinare i colori predefiniti sul monitor.</li> <li>• <b>FPS:</b> Carica le impostazioni di colore ideali per giochi FPS.</li> <li>• <b>MOBA/RTS:</b> Carica le impostazioni di colore: Ideale per giochi “Multiplayer Online Battle Arena” e “Real-time Strategy”.</li> <li>• <b>RPG:</b> Carica le impostazioni di colore ideali per giochi RPG.</li> <li>• <b>SPORTS:</b> Carica le impostazioni di colore: Ideale per giochi “SPORTS”.</li> <li>• <b>Game 1/Game 2/Game 3 (Gioco 1/Gioco 2/Gioco 3):</b> Consente di personalizzare le impostazioni di colore per le necessità di gioco.</li> <li>• <b>ComfortView:</b> Diminuisce il livello di luce blu emessa dallo schermo per rendere la visione più comoda per gli occhi.</li> <li>• <b>Warm (Caldo):</b> Aumenta la temperatura colore. Lo schermo appare più caldo con una tinta rossa o gialla.</li> <li>• <b>Cool (Freddo):</b> Diminuisce la temperatura colore. Lo schermo appare più freddo con una tinta blu.</li> <li>• <b>Custom Color (Colore personalizzato):</b> Permette di regolare manualmente le impostazioni di colore.</li> </ul>



### Game Enhance Mode (Modalità di miglioramento gioco)

Regola Game Enhance Mode (Modalità di miglioramento gioco) su Off, Timer, Frame Rate o Display Alignment (Allineamento display).

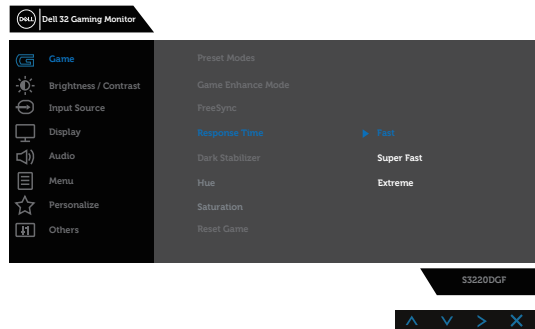


### Freelysync

Consente di attivare o disattivare Freelysync.

### Response Time (Tempo di risposta)



È possibile scegliere tra Fast (Rapido), Super Fast (Super rapido) o Extreme (Estremo).




### Dark Stabilizer (Stabilizzatore del nero)


La funzione migliora la visibilità negli scenari di gioco scuri. Maggiore è il valore (tra 0 e 3), migliore sarà la visibilità nell'area scura dell'immagine visualizzata.

### Hue (Tonalità)







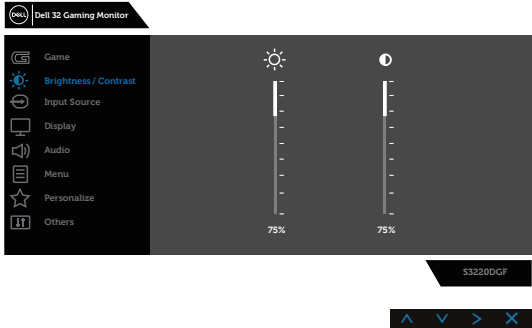




Questa funzione permette di spostare il colore dell'immagine video verso il verde o il viola. Questa opzione è usata per regolare le tonalità di colore della pelle. Utilizzare  e  per regolare la tonalità da 0 a 100.

Premere  per aumentare la tonalità verde dell'immagine video.






Premere  per aumentare la tonalità viola dell'immagine video.

 **NOTA: La regolazione della tonalità è disponibile solo quando si seleziona la modalità FPS, RTS, RPG, SPORTS.**



	<p><b>Saturation (Saturazione)</b></p>	<p>Questa funzione permette di regolare la saturazione del colore dell'immagine video. Usare il tasto  e  per regolare la saturazione da 0 a 100.</p> <p>Premere  per aumentare l'aspetto monocromatico dell'immagine video.</p> <p>Premere  per diminuire l'aspetto monocromatico dell'immagine video.</p> <p> <b>NOTA: La regolazione della saturazione è disponibile solo quando si seleziona la modalità FPS, RTS, RPG, SPORTS.</b></p>
	<p><b>Reset Game (Ripristina gioco)</b></p>	<p>Ripristinare le impostazioni predefinite del gioco.</p>
	<p><b>Brightness/ Contrast (Luminosità/ Contrasto)</b></p>	<p>Utilizzare questo menu per cambiare i livelli di luminosità o contrasto sul monitor.</p> 
	<p><b>Brightness (Luminosità)</b></p>	<p>Luminosità regola il livello di luminosità della retroilluminazione.</p> <p>Premere il tasto  per aumentare la luminosità e premere il tasto  per diminuirla (minimo 0 / massimo 100).</p>
	<p><b>Contrast (Contrasto)</b></p>	<p>Prima regolare Luminosità e poi regolare Contrasto solo se sono necessarie ulteriori regolazioni.</p> <p>Premere il tasto  per aumentare il contrasto e premere il tasto  per diminuirlo (minimo 0 / massimo 100).</p> <p>La funzione Contrasto regola il grado di differenza tra le zone chiare e scure sullo schermo del monitor.</p>



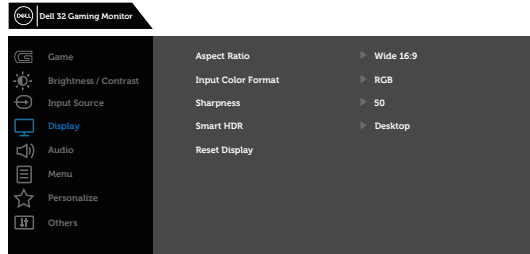
	<p><b>Input Source (Origine ingresso)</b></p>	<p>Utilizzare il menu Origine ingresso per selezionare tra i vari segnali video che possono essere collegati al monitor.</p> 
<p><b>DP</b></p>	<p>Selezionare l'ingresso DP quando si usa il connettore DP. Premere  per selezionare l'origine dell'ingresso DP.</p>	
<p><b>HDMI 1</b></p>	<p>Selezionare l'ingresso HDMI 1 quando si usa il connettore HDMI 1. Premere il tasto  per selezionare la sorgente di ingresso HDMI 1.</p>	
<p><b>HDMI 2</b></p>	<p>Selezionare l'ingresso HDMI 2 quando si usa il connettore HDMI 2. Premere il tasto  per selezionare la sorgente di ingresso HDMI 2.</p>	
<p><b>Auto Select (Selezione automatica)</b></p>	<p>Selezionare Selezione automatica per cercare i segnali di ingresso disponibili.</p>	
<p><b>Reset Input Source (Ripristina origine ingresso)</b></p>	<p>Selezionare questa opzione per ripristinare le impostazioni predefinite di Sorgente di ingresso.</p>	





## Display (Schermo)

Utilizzare schermo per regolare l'immagine.

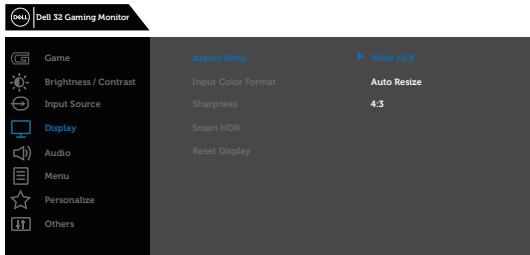


S3220DGF



## Aspect Ratio (Proporzioni)

Regola le proporzioni dell'immagine su Wide 16:9, Auto Resize (Ridimensionamento automatico) o 4:3.



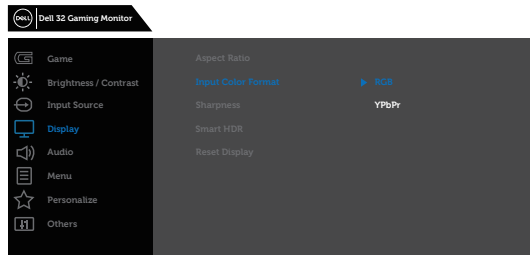
S3220DGF



## Input Color Format (Formato colore ingresso)




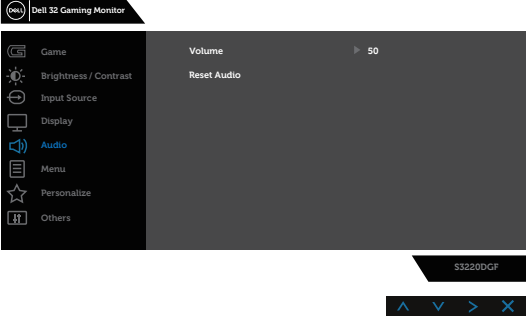
Permette di impostare la modalità di ingresso video su:

- **RGB**: Selezionare questa opzione se il monitor è collegato ad un computer o lettore DVD utilizzando il cavo HDMI.
- **YPbPr**: Selezionare questa opzione se il lettore DVD supporta solo l'uscita YPbPr.


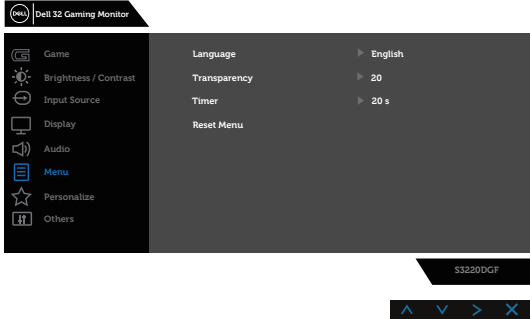






S3220DGF



	<b>Sharpness (Nitidezza)</b>	Utilizzare  per aumentare la nitidezza e  per ridurre il livello di nitidezza tra 0 e 100.
	<b>Smart HDR</b>	<p>Imaging Smart High Dynamic Range.</p> <p>Questa tecnologia simula il sistema visivo umano per elaborare una gamma più ampia di luminosità rispetto alla tradizionale tecnica di imaging.</p> <p>È più adatto per la visualizzazione di scene più buie o più luminose.</p> <ul style="list-style-type: none"> <li>• <b>Desktop (Tavolo):</b> Impostazione Smart HDR per l'uso su PC.</li> <li>• <b>Movie HDR (Film HDR):</b> Impostazione Smart HDR per contenuti filmati.</li> <li>• <b>Game HDR (Gioco HDR):</b> Impostazione Smart HDR per giochi.</li> <li>• <b>Display HDR:</b> Impostazione Smart HDR per l'uso su display.</li> <li>• <b>Off:</b> Disattivare la funzione Smart HDR.</li> </ul>
	<b>Reset Display (Ripristino display)</b>	Selezionare questa opzione per ripristinare le impostazioni predefinite dello schermo.
	<b>Audio</b>	
	<b>Volume</b>	Utilizzare i tasti per regolare il volume. Il minimo è '0' (-). Il massimo è '100' (+).
	<b>Reset Audio (Ripristina audio)</b>	Selezionare questa opzione per ripristinare le impostazioni predefinite dello schermo.



	<p><b>Menu</b></p>	<p>Selezionare questa opzione per regolare le impostazioni del menu OSD, come la lingua dei menu, la durata di visualizzazione su schermo del menu, e così via.</p> 
	<p><b>Language (Lingua)</b></p>	<p>Le opzioni Language (Lingua) impostano il menu OSD su una delle otto lingue (English, Spanish (Spagnolo), French (Francese), German (Tedesco), Brazilian Portuguese (Portoghese Brasiliano), Russian (Russo), Simplified Chinese (Cinese Semplificato) o Japanese (Giapponese)).</p>
	<p><b>Transparency (Trasparenza)</b></p>	<p>Selezionare questa opzione per modificare la trasparenza del menu premendo i tasti  e  da 0 a 100.</p>
	<p><b>Timer</b></p>	<p>Tempo di permanenza OSD: Imposta l'intervallo durante il quale il menu OSD resta attivo dall'ultima pressione di un tasto. Utilizzare  e  per regolare il dispositivo di scorrimento con incrementi di 1 secondo, da 5 a 60 secondi.</p>
	<p><b>Reset Menu (Ripristino menu)</b></p>	<p>Ripristina tutte le impostazioni OSD sui valori predefiniti.</p>

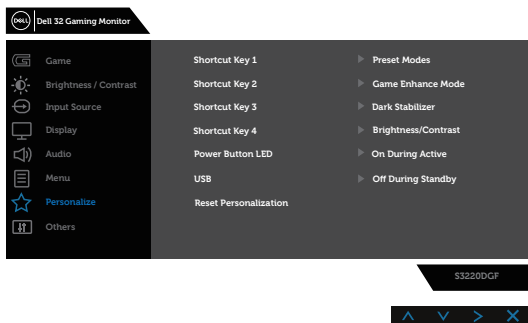






## Personalize (Personalizza)

Gli utenti possono selezionare una funzione tra Shortcut key 1 (Tasto di scelta rapida 1), Shortcut key 2 (Tasto di scelta rapida 2), Shortcut key 3 (Tasto di scelta rapida 3), Shortcut key 4 (Tasto di scelta rapida 4), Power Button LED (LED tasto di alimentazione), USB o Reset Personalization (Ripristino personalizzazione), Preset Modes (Modalità predefinite) o Volume ed impostare come shortcut key (tasto di scelta rapida).



### Shortcut Key 1 (Tasto di scelta rapida 1)

È possibile selezionare una delle seguenti opzioni: Preset Modes (Modalità predefinite), Game Enhance Mode (Modalità di miglioramento gioco), Freesync, Dark Stabilizer (Stabilizzatore del nero), Brightness/Contrast (Luminosità/Contrasto), Input Source (Origine ingresso), Aspect Ratio (Proporzioni) o Smart HDR per impostare Shortcut key 1 (Tasto di scelta rapida 1).

### Shortcut Key 2 (Tasto di scelta rapida 2)

È possibile selezionare una delle seguenti opzioni: Preset Modes (Modalità predefinite), Game Enhance Mode (Modalità di miglioramento gioco), Freesync, Dark Stabilizer (Stabilizzatore del nero), Brightness/Contrast (Luminosità/Contrasto), Input Source (Origine ingresso), Aspect Ratio (Proporzioni) o Smart HDR per impostare Shortcut Key 2 (Tasto di scelta rapida 2).

### Shortcut Key 3 (Tasto di scelta rapida 3)

È possibile selezionare una delle seguenti opzioni: Preset Modes (Modalità predefinite), Game Enhance Mode (Modalità di miglioramento gioco), Freesync, Dark Stabilizer (Stabilizzatore del nero), Brightness/Contrast (Luminosità/Contrasto), Input Source (Origine ingresso), Aspect Ratio (Proporzioni) o Smart HDR per impostare Shortcut Key 3 (Tasto di scelta rapida 3).

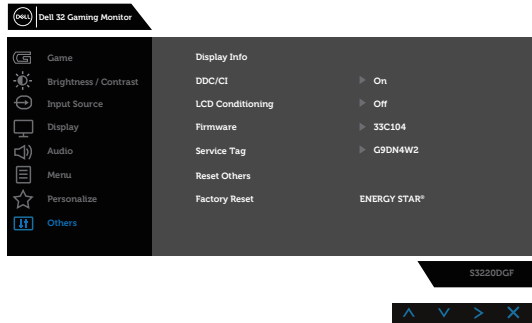


<b>Shortcut Key 4 (Tasto di scelta rapida 4)</b>	<p>È possibile selezionare una delle seguenti opzioni: Preset Modes (Modalità predefinite), Game Enhance Mode (Modalità di miglioramento gioco), Freesync, Dark Stabilizer (Stabilizzatore del nero), Brightness/Contrast (Luminosità/Contrasto), Input Source (Origine ingresso), Aspect Ratio (Proporzioni) o Smart HDR per impostare Shortcut Key 4 (Tasto di scelta rapida 4).</p>
<b>Power Button LED (LED tasto di alimentazione)</b>	<p>Permette impostare l'indicatore LED d'alimentazione su On During Active (Acceso quando attivo) o Off During Active (Spento quando attivo) per risparmiare energia.</p>
<b>USB</b>	<p>Permette di impostare USB On During Standby (Attivo quando in standby) o Off During Standby (Disattivo quando in standby) per risparmiare energia.</p>
<b>Reset Personalization (Ripristino personalizzazione)</b>	<p>Permette di ripristinare sui valori predefiniti i tasti di scelta rapida.</p>



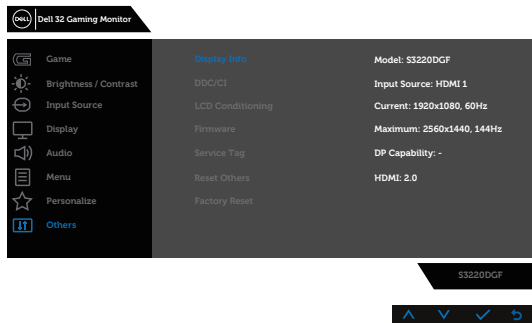


## Others (Altro)



## Display Info (Info schermo)

Premere per visualizzare le informazioni sul display.

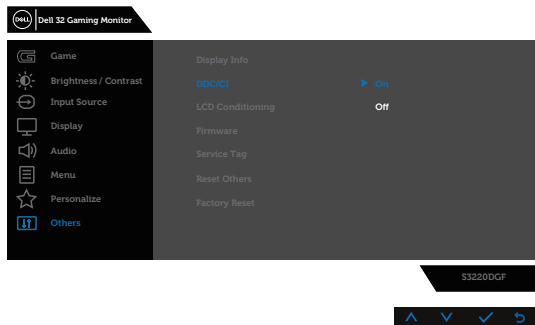


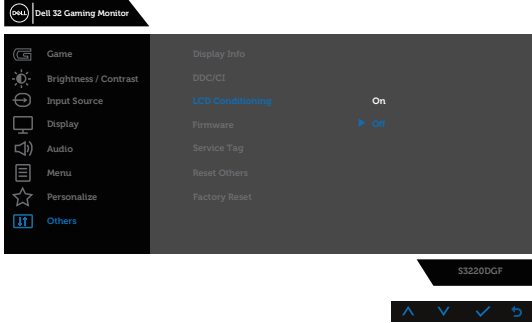
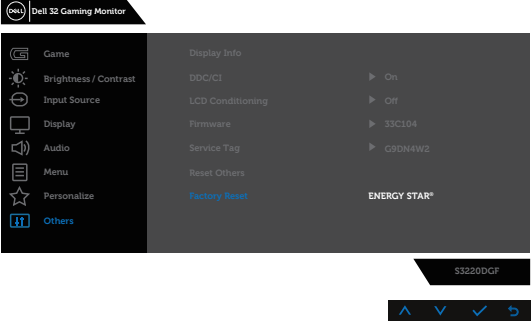
## DDC/CI

DDC/CI (Display Data Channel/Command Interface) consente di regolare i parametri del monitor (luminosità, bilanciamento del colore, eccetera) utilizzando il software del computer.

La funzione può essere disabilitata selezionando Disable (Disabilita).

Abilitare questa funzione per una migliore esperienza utente e prestazioni ottimali del monitor.



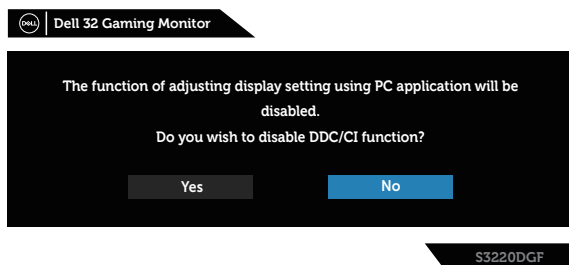
<p><b>LCD Conditioning (Trattamento LCD)</b></p>	<p>Aiuta a ridurre i casi meno gravi di permanenza dell'immagine. In relazione al grado di permanenza dell'immagine, il programma potrebbe impiegare alcuni minuti per avviarsi. Per avviare LCD Conditioning (Trattamento LCD), selezionare Off.</p> 
<p><b>Firmware</b></p>	<p>Visualizzare la versione del firmware del display.</p>
<p><b>Service Tag (Codice di servizio)</b></p>	<p>Visualizzare il codice di servizio del display.</p>
<p><b>Reset Other (Ripristino altro)</b></p>	<p>Ripristina sui valori predefiniti tutte le impostazioni del menu Others (Altro).</p>
<p><b>Factory Reset (Ripristino predefiniti)</b></p>	<p>Ripristinare tutti i valori preimpostati alle impostazioni predefinite. Queste sono anche le impostazioni per i test ENERGY STAR®.</p> 

**NOTA:** Il monitor dispone di una funzione integrata per calibrare automaticamente la luminosità e compensare l'invecchiamento del LED.



## Messaggi di avviso OSD

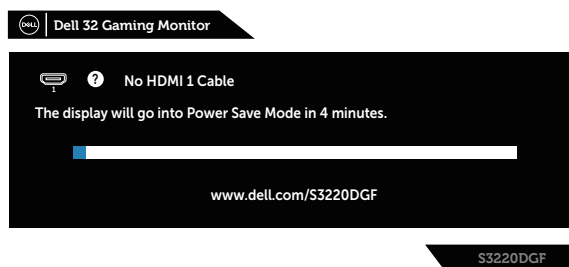
Il messaggio che segue appare prima che la funzione **DDC/CI** sia disabilitata.



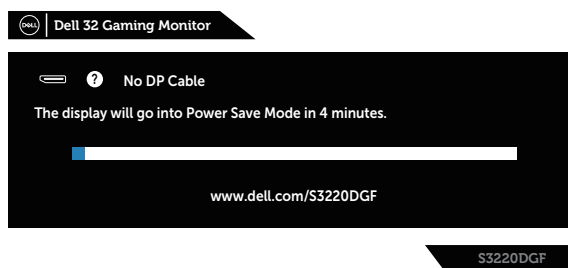
Quando il monitor accede alla **Power Save Mode (Modalità Risparmio Energetico)**, appare il messaggio che segue:



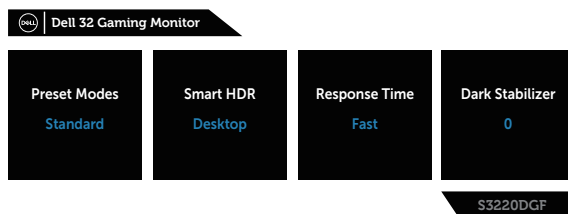
Se il cavo HDMI non è collegato, viene visualizzata una finestra di dialogo mobile come mostrato di seguito. Se lasciato in questo stato, il monitor accederà a Modalità risparmio energia dopo 4 minuti.



Se il cavo DP non è collegato, viene visualizzata una finestra di dialogo mobile come mostrato di seguito. Se lasciato in questo stato, il monitor accederà a Modalità risparmio energia dopo 4 minuti.



Quando si preme un tasto di controllo in stato di visualizzazione normale, una breve finestra di riepilogo come mostrato di seguito viene visualizzata nell'angolo in alto a destra dello schermo, mostrando l'impostazione attuale di Preset Modes (Modalità predefinite), Smart HDR, Response Time (Tempo di risposta), Dark Stabilizer (Stabilizzatore del nero) sul display.



**NOTA:** Per altre informazioni, fare riferimento a [Uso del menu OSD \(On-Screen Display\)](#).

Fare riferimento a [Risoluzione dei problemi](#) per altre informazioni.



## Impostazione del monitor

### Impostazione della risoluzione massima

Come si imposta la risoluzione massima del monitor:

In Windows 7, Windows 8, Windows 8.1 e Windows 10:

1. Solo per Windows 8 e Windows 8.1, selezionare il riquadro Desktop per passare al desktop classico.
2. Fare clic col tasto destro del mouse sul desktop e fare clic su **Screen Resolution (Risoluzione dello schermo)**.
3. Fare clic sull'elenco a discesa della risoluzione schermo e selezionare **2560 x 1440**.
4. Fare clic su **OK**.

Se tra le opzioni non si vede l'opzione **2560 x 1440**, sarà necessario aggiornare il driver della scheda video. Completare una delle seguenti procedure, in base al proprio tipo di computer:

Se si dispone di un PC o notebook Dell:

- Andare all'indirizzo [www.dell.com/support](http://www.dell.com/support), inserire il Service Tag del computer e scaricare il driver più aggiornato per la scheda video.

Se non si dispone di un computer Dell (notebook o PC):

- Andare al sito del supporto del proprio computer e scaricare i driver più aggiornati per la scheda video.
- Andare al sito della scheda video e scaricare i driver più aggiornati.

### Se si dispone di un PC o notebook Dell™ con accesso ad Internet

- Andare all'indirizzo [www.dell.com/support](http://www.dell.com/support), inserire l'identificativo e scaricare il driver più aggiornato per la scheda video.

5. Dopo avere installato i driver per la scheda video, provare ad impostare di nuovo la risoluzione su **2560 x 1440**.



**NOTA: Se non si riesce ad impostare la risoluzione su 2560 x 1440, mettersi in contatto con Dell per informazioni su una scheda video che supporti queste risoluzioni.**



## Se non si dispone di PC, notebook o scheda video Dell

In Windows 7, Windows 8, Windows 8.1 e Windows 10:

1. Solo per Windows 8 e Windows 8.1, selezionare il riquadro Desktop per passare al desktop classico.
2. Fare clic con il tasto destro del mouse sul desktop e fare clic su **Personalization (Personalizzazione)**.
3. Fare clic su **Change Display Settings (Cambia impostazioni display)**.
4. Fare clic su **Advanced Settings (Impostazioni avanzate)**.
5. Identificare il fornitore del controller video dalla descrizione nella parte superiore della finestra (ad esempio, NVIDIA, ATI, Intel, ecc.).
6. Fare riferimento al sito del fornitore della scheda video per il driver aggiornato (ad esempio, [www.ATI.com](http://www.ATI.com) O [www.AMD.com](http://www.AMD.com)).
7. Dopo avere installato i driver per la scheda video, provare ad impostare di nuovo la risoluzione su **2560 x 1440**.



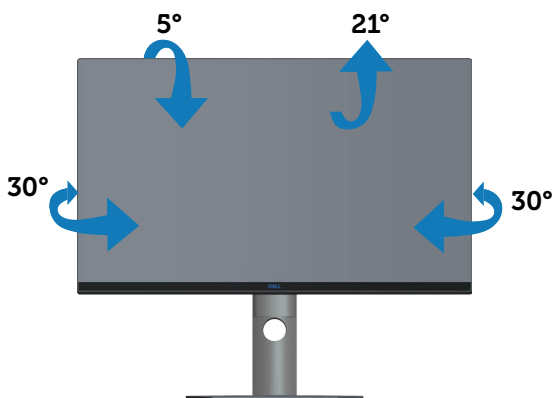


## Uso della funzione di inclinazione, oscillazione ed estensione verticale

 **NOTA:** Questi valori sono applicabili al supporto fornito in dotazione con il monitor. Per l'installazione con qualsiasi altro supporto, fare riferimento alla documentazione in dotazione con il supporto.

### Inclinazione, rotazione (sinistra-destra)

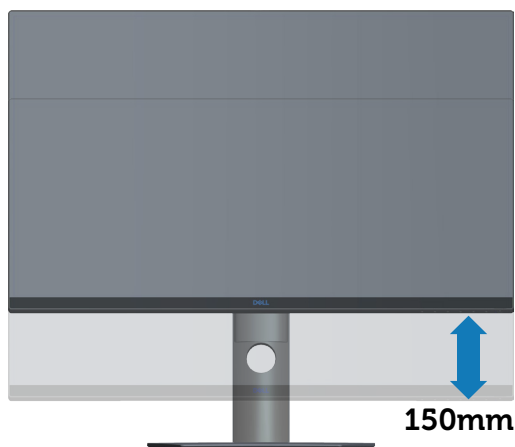
Grazie al supporto, è possibile inclinare e ruotare (sinistra-destra) il monitor per ottenere l'angolo di visione più confortevole.



 **NOTA:** Il supporto è staccato quando il monitor è inviato dalla fabbrica.

### Estensione verticale

 **NOTA:** Il supporto si può estendere verticalmente fino a 150 mm.



# Risoluzione dei problemi

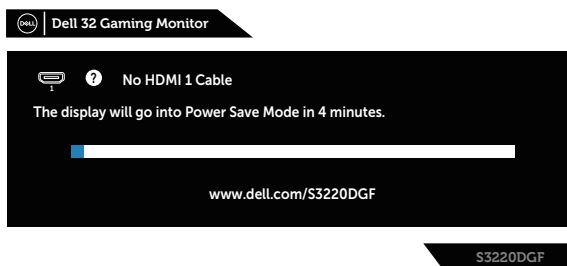
**⚠ AVVISO:** Prima di iniziare una qualsiasi delle procedure di questa sezione, osservare [Istruzioni per la sicurezza](#).

## Diagnostica

Il monitor offre una funzione di diagnostica che consente di verificare se il monitor funziona correttamente. Se il collegamento tra monitor e computer è stato eseguito correttamente, ma lo schermo è scuro, eseguire la procedura di diagnostica attenendosi alle seguenti procedure:

1. Spegnerne computer e monitor.
2. Scollegare tutti i cavi video dal monitor. In tal modo, il computer non viene coinvolto.
3. Accendere il monitor.

Se il monitor funziona correttamente, rileva l'assenza di segnale e appare uno dei seguenti messaggi. In modalità di diagnostica, il LED di alimentazione rimane di colore bianco.



**✎ NOTA:** Questa finestra di dialogo appare anche durante le normali operazioni di sistema se il cavo video è scollegato oppure danneggiato.

4. Spegnerne il monitor e collegare di nuovo il cavo video; accendere di nuovo computer e monitor.

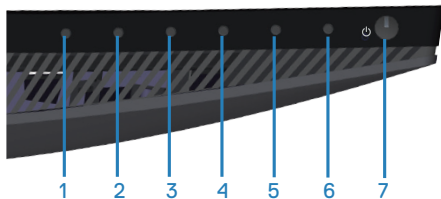
Se il monitor rimane vuoto dopo avere ricollegato i cavi, controllare il controller video ed il computer.



## Diagnostica integrata

Il monitor ha uno strumento integrato di diagnostica che aiuta a determinare se l'anomalia dello schermo che si sta verificando è un problema inerente al monitor, oppure al computer e alla scheda video.

**NOTA: La diagnostica integrata può essere eseguita solo quando il cavo video è scollegato ed il monitor è in modalità di diagnostica.**



Per eseguire la diagnostica integrata:

1. Verificare che lo schermo sia pulito (niente polvere sulla superficie dello schermo).
2. Scollegare i cavi video dalla parte posteriore del computer o del monitor. Il monitor entra in modalità di diagnostica.
3. Tenere premuto il tasto 3 per 5 secondi. Appare una schermata grigia.
4. Ricercare con attenzione le anomalie sullo schermo.
5. Premere di nuovo il tasto 3 sulla parte inferiore del monitor. Il colore dello schermo cambia in rosso.
6. Ricercare le anomalie sullo schermo.
7. Ripetere le istruzioni dei punti 5 e 6 per controllare lo schermo con schermate di colore verde, blu, bianco e testo.

Il test è completato quando appare la schermata di testo. Per uscire, premere di nuovo il tasto 3.

Se non vengono rilevate anomalie sullo schermo dopo l'uso dello strumento di diagnostica interna, il monitor è funzionante. Controllare la scheda video e il computer.



## Problemi comuni

La tabella che segue contiene informazioni generali sui problemi comuni del monitor che si potrebbero riscontrare e loro relative soluzioni:

Sintomi comuni	Soluzioni possibili
Nessun segnale video/LED di alimentazione spento	<ul style="list-style-type: none"><li>• Assicurarsi che il cavo video che collega il monitor al computer sia collegato in modo appropriato.</li><li>• Verificare che la presa di corrente funzioni in modo appropriato usando un'altra apparecchiatura elettrica.</li><li>• Assicurarsi che il tasto di alimentazione sia stato premuto.</li><li>• Assicurarsi che sia selezionata la corretta origine ingresso usando il menu <a href="#">Input Source (Origine ingresso)</a>.</li></ul>
Nessun segnale video/LED di alimentazione acceso	<ul style="list-style-type: none"><li>• Aumentare i controlli di luminosità e contrasto utilizzando il menu OSD.</li><li>• Eseguire la funzione di diagnostica del monitor.</li><li>• Controllare che nessun pin del connettore cavo video sia piegato.</li><li>• Eseguire la diagnostica integrata.</li><li>• Assicurarsi che sia selezionata la corretta origine ingresso usando il menu <a href="#">Input Source (Origine ingresso)</a>.</li></ul>
Messa a fuoco mediocre	<ul style="list-style-type: none"><li>• Eliminare le prolunghie dei cavi video.</li><li>• Ripristinare il monitor su Impostazioni predefinite (<b>Factory Reset (Ripristino predefiniti)</b>).</li><li>• Cambiare la risoluzione video sulle proporzioni corrette.</li></ul>
Video tremolante	<ul style="list-style-type: none"><li>• Ripristinare il monitor su Impostazioni predefinite (<b>Factory Reset (Ripristino predefiniti)</b>).</li><li>• Controllare i fattori ambientali.</li><li>• Collocare il monitor in un'altra stanza e controllare di nuovo.</li></ul>
Pixel mancanti	<ul style="list-style-type: none"><li>• Accendere e spegnere, ciclicamente.</li><li>• I pixel che restano sempre spenti sono una caratteristica normale della tecnologia LCD.</li><li>• Per altre informazioni sulla qualità del monitor e sulla Pixel Policy Dell, consultare il sito Dell Support all'indirizzo: <a href="http://www.dell.com/support/monitors">www.dell.com/support/monitors</a>.</li></ul>



Pixel bloccati	<ul style="list-style-type: none"> <li>• Accendere e spegnere, ciclicamente.</li> <li>• I pixel che restano sempre spenti sono una caratteristica normale della tecnologia LCD.</li> <li>• Per altre informazioni sulla qualità del monitor e sulla Pixel Policy Dell, consultare il sito Dell Support all'indirizzo: <a href="http://www.dell.com/support/monitors">www.dell.com/support/monitors</a>.</li> </ul>
Problemi di luminosità	<ul style="list-style-type: none"> <li>• Ripristinare il monitor su Impostazioni predefinite (<b>Factory Reset (Ripristino predefiniti)</b>).</li> <li>• Regolare la luminosità ed il contrasto usando il menu OSD.</li> </ul>
Distorsione geometrica	<ul style="list-style-type: none"> <li>• Ripristinare il monitor su Impostazioni predefinite (<b>Factory Reset (Ripristino predefiniti)</b>).</li> <li>• Regolare il controllo orizzontale e verticale utilizzando il menu OSD.</li> </ul>
Righe verticali/ orizzontali	<ul style="list-style-type: none"> <li>• Ripristinare il monitor su Impostazioni predefinite (<b>Factory Reset (Ripristino predefiniti)</b>).</li> <li>• Eseguire la procedura di diagnostica e controllare se queste righe sono presenti anche nella modalità di diagnostica.</li> <li>• Controllare che nessun pin del connettore cavo video sia piegato.</li> <li>• Eseguire la diagnostica integrata.</li> </ul>
Problemi di sincronizzazione	<ul style="list-style-type: none"> <li>• Ripristinare il monitor su Impostazioni predefinite (<b>Factory Reset (Ripristino predefiniti)</b>).</li> <li>• Eseguire la procedura di diagnostica e controllare se i problemi di questo tipo sono presenti anche nella modalità di diagnostica.</li> <li>• Controllare che nessun pin del connettore cavo video sia piegato.</li> <li>• Riavviare il computer in modalità provvisoria.</li> </ul>
Questioni relative alla sicurezza	<ul style="list-style-type: none"> <li>• Non eseguire alcuna delle procedure di risoluzione dei problemi.</li> <li>• Chiamare immediatamente Dell.</li> </ul>



<p>Problemi non costanti</p>	<ul style="list-style-type: none"> <li>• Assicurarsi che il cavo video che collega il monitor al computer sia collegato e fissato in modo appropriato.</li> <li>• Ripristinare il monitor su Impostazioni predefinite (<b>Factory Reset (Ripristino predefiniti)</b>).</li> <li>• Eseguire la procedura di diagnostica e controllare se i problemi di questo tipo sono presenti anche nella modalità di diagnostica.</li> </ul>
<p>Mancano i colori</p>	<ul style="list-style-type: none"> <li>• Eseguire la funzione di diagnostica del monitor.</li> <li>• Assicurarsi che il cavo video che collega il monitor al computer sia collegato e fissato in modo appropriato.</li> <li>• Controllare che nessun pin del connettore cavo video sia piegato.</li> </ul>
<p>Colori sbagliati</p>	<ul style="list-style-type: none"> <li>• Nel menu OSD <b>Color Settings (Impostazioni colore)</b>, impostare <b>Color Settings (Impostazioni colore)</b> su <b>Graphics (Grafica)</b> o <b>Video</b> in base all'applicazione in uso.</li> <li>• Provare diverse <b>Preset Modes (Modalità preimpostate)</b> nel menu OSD impostazioni <b>Color (Colore)</b>. Regolare il valore <b>R/G/B</b> dell'opzione <b>Custom Color (Colore personalizzato)</b> nel menu OSD Impostazioni <b>Color (Colore)</b>.</li> <li>• Cambiare <b>Input Color Format (Formato ingresso colore)</b> su <b>RGB</b> o <b>YPbPr</b> nel menu OSD impostazioni <b>Color (Colore)</b>.</li> <li>• Eseguire la diagnostica integrata.</li> </ul>
<p>Sovrimpressioni dell'immagine dopo avere lasciato sullo schermo per un periodo prolungato un'immagine statica</p>	<ul style="list-style-type: none"> <li>• Utilizzare la funzione Gestione energia per spegnere il monitor tutte le volte che non è in uso (fare riferimento a <a href="#">Modalità di risparmio energetico</a> per altre informazioni).</li> <li>• In alternativa, usare uno screensaver dinamico.</li> </ul>
<p>Video Ghosting (Ghosting) or Overshooting (Sforamento)</p>	<ul style="list-style-type: none"> <li>• Cambiare <b>Response Time (Tempo di risposta)</b> nel menu OSD <b>Display (Schermo)</b> su <b>Fast (Rapido)</b>, <b>Super Fast (Super rapido)</b> o <b>Extreme (Estremo)</b> a seconda dell'applicazione e dell'uso.</li> </ul>




## Problemi specifici del prodotto

Sintomi specifici	Soluzioni possibili
L'immagine dello schermo è troppo piccola	<ul style="list-style-type: none"><li>• Controllare l'impostazione <b>Aspect Ratio (Proporzioni)</b> nel menu OSD impostazioni <b>Display (Schermo)</b>.</li><li>• Ripristinare il monitor su Impostazioni predefinite (<b>Factory Reset (Ripristino predefiniti)</b>).</li></ul>
Impossibile regolare il monitor utilizzando i tasti della parte inferiore del pannello	<ul style="list-style-type: none"><li>• Spegnere il monitor, scollegare il cavo d'alimentazione, ricollegarlo e poi riaccendere il monitor.</li><li>• Controllare se il menu OSD è bloccato. In tal caso, per sbloccare tenere premuto il tasto Menu per 6 secondi.</li></ul>
Nessun segnale di ingresso quando sono premuti i controlli	<ul style="list-style-type: none"><li>• Controllare la sorgente del segnale. Assicurarsi che il computer non sia in modalità standby o di sospensione spostando il mouse o premendo un tasto qualsiasi della tastiera.</li><li>• Controllare se il cavo video è collegato in modo appropriato. Scollegare e ricollegare il cavo video, se necessario.</li><li>• Ripristinare il computer o il lettore video.</li></ul>
L'immagine non riempie lo schermo.	<ul style="list-style-type: none"><li>• A causa dei diversi formati video (rapporto proporzioni) dei DVD, il monitor potrebbe non essere in grado di visualizzare le immagini a schermo intero.</li><li>• Eseguire la diagnostica integrata.</li></ul>



# Appendice

## Istruzioni per la sicurezza

 **AVVISO: L'utilizzo dei controlli, delle regolazioni o delle procedure in modo diverso da quello specificato in questo documento può esporre a scosse elettriche, pericoli elettrici e/o pericoli meccanici.**

Fare riferimento a **Informazioni sulla sicurezza, ambientali e di carattere regolamentare (SERI)** per informazioni sulle istruzioni per la sicurezza.

## Dichiarazione FCC (solo Stati Uniti) ed altre informazioni sulle normative

Per l'avviso FCC ed altre informazioni sulle normative, fare riferimento al sito sulla conformità alle normative all'indirizzo [www.dell.com/regulatory\\_compliance](http://www.dell.com/regulatory_compliance).

Osservare le presenti istruzioni di sicurezza per ottenere prestazioni ottimali e una lunga durata del monitor:


1. La presa a muro deve trovarsi in prossimità dell'apparecchiatura ed essere di facile accesso.
2. L'apparecchiatura può essere installata a parete o a soffitto in posizione orizzontale.
3. Il monitor è dotato di una spina a tre dentelli con messa a terra, dove il terzo dentello serve per la messa a terra.
4. Non utilizzare questo prodotto vicino all'acqua.
5. Leggere con attenzione queste istruzioni. Conservare questo documento per riferimenti futuri. Attenersi a tutte le avvertenze ed istruzioni riportate sul prodotto.
6. L'eccessiva pressione sonora degli auricolari e delle cuffie può causare la perdita dell'udito. La regolazione dell'equalizzatore al massimo aumenta la tensione di uscita degli auricolari e delle cuffie e quindi il livello di pressione sonora.





## Contattare Dell

**Per i clienti degli Stati Uniti: chiamare il numero 800-WWW-DELL (800-999-3355).**

 **NOTA: Se non si ha una connessione ad Internet attiva, le informazioni di contatti si possono trovare sulla fattura d'acquisto, sulla bolla d'accompagnamento del prodotto oppure nel catalogo dei prodotti Dell.**

Dell fornisce diversi tipi di supporto e di servizi in linea e telefonici. La disponibilità varia in base ai paesi ed ai prodotti, ed alcuni servizi potrebbero non essere disponibili nella propria zona.

Per ottenere il supporto Monitor online:

1. Visitare il sito [www.dell.com/support/monitors](http://www.dell.com/support/monitors).

Per contattare Dell per la vendita, l'assistenza tecnica o il servizio al cliente:

1. Visitare il sito [www.dell.com/support](http://www.dell.com/support).
2. Verificare il proprio paese o la zona nel menu a discesa **Scelta Paese/Zona** in basso nella pagina.
3. Fare clic su **Contattateci** sulla sinistra della pagina.
4. Selezionare il collegamento al servizio o al supporto appropriato in base alle proprie necessità.
5. Scegliere il metodo più comodo con cui mettersi in contatto con Dell.

