



Dell S3219D


用户指南

显示器型号: S3219D
认证型号: S3219Dc



 注：“注”表示可以帮助您更好使用显示器的重要信息。

 注意：“注意”表示如果不按照说明进行操作，可能造成硬件损坏或数据丢失。

 警告：“警告”表示可能会造成财产损失、人身伤害或死亡。

版权所有 © 2018 Dell Inc.或其子公司。保留所有权利。Dell、EMC以及其他商标是Dell Inc.或其子公司的商标。其他商标可能是其各自所有者的商标。

2018 – 09

Rev. A00

目录

关于您的显示器	5
物品清单	5
产品特性	7
识别功能和控制	8
前部概览	8
后部概览	9
侧视图	10
底部概览（无显示器底座）	10
显示器规格	11
分辨率规范	12
支持的视频模式	12
预设显示模式	13
电气规范	13
物理特性	14
环境特性	15
电源管理模式	16
即插即用功能	18
液晶显示器质量和像素政策	18
维护指南	18
清洁显示器	18
安装显示器	19
连接底座	19
连接显示器	20
连接HDMI和USB 3.0线	20


连接DP线（选购）	20
整理线缆	21
卸下底座	22
壁挂安装（选购）	24
操作显示器	25
打开显示器电源	25
使用前面板控制	26
OSD控制按钮	27
使用屏幕显示(OSD)菜单	28
设置显示器	40
设置最大分辨率	40
如果您使用的不是Dell台式机、便携电脑或显卡	41
使用倾斜度	42
故障排除	43
自检	43
内置诊断	44
常见问题	45
产品特有的问题	47
附录	48
安全说明	48
FCC声明（仅限美国）和其他管制信息	48
中国能源效率标识	48
联系Dell	49
针脚分配	50
(USB)	52



关于您的显示器


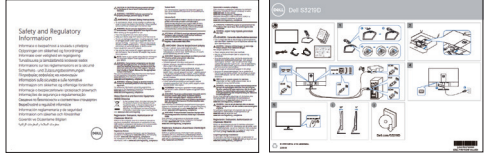
物品清单

此显示器在出厂时包括表中所示的物品。确认所有物品是否齐全，如有任何物品缺失，请参见[联系 Dell](#)。

 注：如安装在其他底座上，请参见底座随附的文档。

	显示器（安装了 VESA 盖）
	底座支撑臂
	底座
	电源线（视国家 / 地区不同而异）
	HDMI 1.4 线



	<p>USB 3.0 上行线</p>
	<ul style="list-style-type: none"> • 快速设置指南 • 安全和管制信息



产品特性

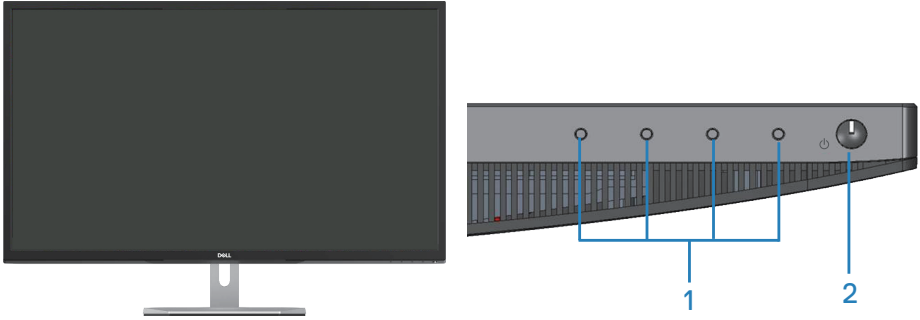
Dell S3219D 显示器采用有源矩阵、薄膜晶体管 (TFT)、液晶显示屏 (LCD)、防静电、以及 LED 背光。显示器特性包括：

- 81.28 cm (32 英寸) 可视区域显示屏 (对角线测量)。2560 x 1440 分辨率，支持低分辨率全屏。
- Dell 显示器采用可选的自适应同步选项 (AMD FreeSync 或无同步)，高刷新率和 5 ms 的快速响应时间。
- 数字连接方式 DisplayPort 和 HDMI。
- 配备 1 个 USB 上行端口和 2 个 USB 下行端口。
- 即插即用能力 (需计算机支持)。支持 Freesync 48 Hz - 75 Hz。
- 屏幕显示 (OSD) 调整，可方便地设置和优化屏幕。
- 可拆卸底座和 Video Electronics Standards Association (VESA™) 100 mm 安装孔，安装方式灵活。
- 节能功能，符合 Energy Star 要求。
- 防盗锁插槽。
- 取得 TCO 认证的显示器。
- 减少 BFR/PVC 的使用 (其电路板采用的层压材料不含 BFR/PVC)
- 无砷玻璃和无汞面板。
- 高动态对比度 (8,000,000:1)。
- 在睡眠模式下 0.3 W 待机功率。
- 附赠 Dell Display Manager 软件。
- 能量表实时显示此显示器的能耗情况。
- 屏幕无闪烁，ComfortView 功能减少蓝光，眼睛更舒适。
- 内置扬声器 (5 W)x2



识别功能和控制

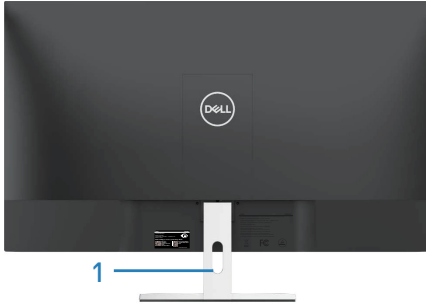
前部概览



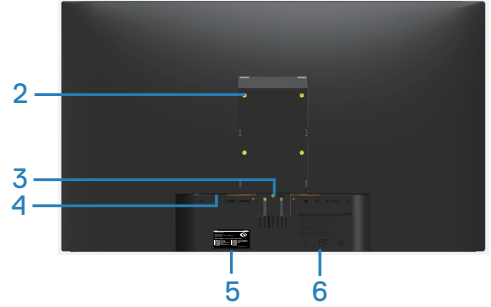
标签	说明	用途
1	功能按钮	访问 OSD 菜单，必要时更改设置。 (有关详细信息，请参见 使用前面板控制)
2	开机 / 关机按钮	开启和关闭显示器。



后部概览



含显示器底座



不含显示器底座

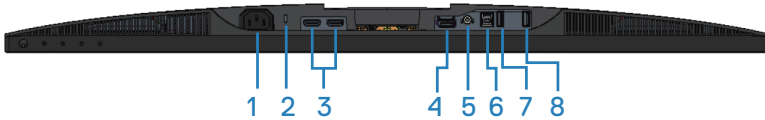
标签	说明	用途
1	线缆管理槽	将线缆穿过槽中进行固定。
2	VESA 安装孔（在 VESA 盖后面）	VESA 安装孔（100 mm x 100 mm）。通过与 VESA 兼容的壁挂套件将显示器安装在墙壁上。
3	底座松开按钮	使底座与显示器脱离。
4	防盗锁插槽	使用安全锁（单独购买）保护显示器安全。
5	管制标签（包括条形码序列号和服务标签）	列出了管制认可。如果您需要联系 Dell 技术支持，请参阅此标签。服务标签是唯一的字母数字标识符，Dell 技术人员通过它来识别计算机中的硬件组件和确认保修信息。
6	铭刻的管制信息	列出了管制认可。




侧视图



底部概览（无显示器底座）



底部概览（无显示器底座）

标签	说明	用途
1	电源接口	连接电源线（随显示器一起提供）。
2	防盗锁插槽	使用安全锁（单独购买）来固定显示器，以防止未经授权移动显示器。
3	HDMI 端口	使用 HDMI 线连接计算机。
4	DisplayPort 1.2	使用 DisplayPort 线连接计算机。
5	音频线路输出端口	连接外部有源扬声器或重低音扬声器（单独购买）。
6	USB 上行端口	使用 USB 线连接计算机。
7	USB 下行端口	连接 USB 外设，如存储设备和打印机。
		 注：为了使用此端口，必须将 USB 线 （显示器随附）从显示器的 USB 上行端口 连接到计算机。
8	USB BC1.2 充电端口	连接 USB 设备进行充电。



显示器规格

型号	S3219D
屏幕类型	有源矩阵 - TFT LCD
面板类型	广角 VA
可视图像	
对角线	812.80 mm (32 英寸)
水平有效区域	708.48 mm (27.89 英寸)
垂直有效区域	398.52 mm (15.69 英寸)
面积	2823.43 cm ² (437.59 平方英寸)
刷新率 (原生)	2560 x 1440 @ 60 Hz (HDMI/DP)
像素点距	0.27675 mm
每英寸像素 (PPI)	91
可视角度	
水平	178° (典型)
垂直	178° (典型)
亮度	300 cd/m ² (典型)
对比度	3000:1 (典型) 8,000,000 到 1 (动态对比)
面板涂层	3H 硬度低雾度
背光	LED edgelight 系统
响应时间	5 ms GTG
颜色深度	10.7 亿颜色
色域	sRGB 99%
Dell Display Manager 兼容性	是
连接性	2 个 HDMI 1.4 端口 (2560 x 1440, 60 Hz) 1 个 DisplayPort 1.2 (2560 x 1440, 60 Hz)
FreeSync	是



边框宽度（从显示屏边缘到有效区域）	14.0 mm（上部） 13.9 mm（左侧 / 右侧） 17.1 mm（下部）
安全	安全防盗锁插槽（线缆锁是选购件）
可调整性	倾斜 (5°/11°)

分辨率规范

型号	S3219D
水平扫描范围	30 kHz 至 114 kHz（自动）
垂直扫描范围	48 Hz 至 75 Hz（自动）
最大预设分辨率	2560 x 1440 @ 60 Hz（原生；10 位） 2560 x 1440 @ 75 Hz（最高；8 位）

支持的视频模式


型号	S3219D
视频显示能力 (HDMI)	480p、576p、720p、1080p、1080i、QHD： 2560x1440



预设显示模式

显示模式	水平频率 (kHz)	垂直频率 (Hz)	像素时钟 (MHz)	同步极性 (水平 / 垂直)
VESA, 720 x 400	31.5	70.1	28.3	-/+
VESA, 640 x 480	31.5	59.9	25.2	-/-
VESA, 640 x 480	37.5	75.0	31.5	-/-
VESA, 800 x 600	37.9	60.3	40.0	+/+
VESA, 800 x 600	46.9	75.0	49.5	+/+
VESA, 1024 x 768	48.4	60.0	65.0	-/-
VESA, 1024 x 768	60.0	75.0	78.8	+/+
VESA, 1152 x 864	67.5	75.0	108.0	+/+
VESA, 1280 x 768	47.8	59.9	79.5	-/+
VESA, 1280 x 1024	64.0	60.0	108.0	+/+
VESA, 1280 x 1024	79.9	75.0	135.0	+/+
VESA, 1600 x 1200	75.0	60.0	162.0	+/+
VESA, 1680 x 1050	65.3	60.0	146.3	-/+
VESA, 1920 x 1080	67.5	60.0	148.5	+/+
VESA, 1920 x 1200	74.6	59.9	193.3	-/+
VESA, 2048 x 1080	66.6	60.0	147.2	+/-
VESA, 2560 x 1440	88.8	60.0	241.5	+/-
VESA, 2560 x 1440	122.2	75.0	296.8	+/-

电气规范

型号	S3219D
视频输入信号	HDMI (HDCP), 600 mV (每个差分线路), 100 欧姆输入阻抗 (每个差分对) DisplayPort 1.2, 600 mV (每个差分线路), 100 欧姆输入阻抗 (每个差分对)
交流输入电压 / 频率 / 电流	100 VAC 至 240 VAC / 50 Hz 或 60 Hz \pm 3 Hz / 1.5 A  注：交流输入电流需要 1.5 A (典型)。
电涌电流	在 100 VAC~240 VAC 冷启动时无损坏



物理特性

型号	S3219D
信号线类型	数字：可分离、HDMI、19 针
前部边框光泽（最小）	黑色边框 85 光泽度
尺寸（含底座）	
高度	523.2 mm（20.60 英寸）
宽度	737.9 mm（29.05 英寸）
厚度	197.7 mm（7.78 英寸）
尺寸（不含底座）	
高度	436.3 mm（17.18 英寸）
宽度	737.9 mm（29.05 英寸）
厚度	47.3 mm（1.86 英寸）
底座尺寸	
高度	195.5 mm（7.70 英寸）
宽度	257.3 mm（10.13 英寸）
厚度	197.7 mm（7.78 英寸）
重量	
重量（含包装）	14.34 kg（31.61 磅）
重量（含底座组件和线缆）	10.13 kg（22.33 磅）
重量（不含底座组件和线缆）	7.65 kg（16.86 磅）
底座组件重量	2.12 kg（4.67 磅）



环境特性

型号	S3219D
温度	
工作时	0°C 到 40°C (32°F 到 104°F)
不工作时	<ul style="list-style-type: none">• 存储时: -20°C 到 60°C (-4°F 到 140°F)• 运输时: -20°C 到 60°C (-4°F 到 140°F)
湿度	
工作时	10% 到 80% (无冷凝)
不工作时	<ul style="list-style-type: none">• 存储时 5% 到 90% (无冷凝)• 运输时 5% 到 90% (无冷凝)
海拔	
工作时 (最大值)	5,000 m (16,400 英尺)
不工作时 (最大值)	12,192 m (40,000 英尺)
散热	<ul style="list-style-type: none">• 273.04 BTU/ 小时 (最大)• 136.52 BTU/ 小时 (典型)



电源管理模式

如果您的计算机安装了符合 VESA DPM 标准的图形卡或软件，则在不使用时，显示器会自动降低功耗。这就是省电模式*。如果计算机检测到来自键盘、鼠标或其他输入设备的输入，显示器会自动恢复工作。下表显示了这项自动节能功能的功耗和信号。

* 只有从显示器上拔下电源线时，才能在关机模式下达到零功耗。

VESA 模式	水平同步	垂直同步	视频	电源指示灯	功耗
正常运行	有效	有效	有效	白色	80 W（最大） 40 W（典型值）
停用模式	停用	停用	空白	白色（闪亮）	小于 0.3 W
关闭	-	-	-	关	小于 0.3 W

Energy Star	功耗
P_{ON}	35 W
E_{TEC}	109 Kwh

注：

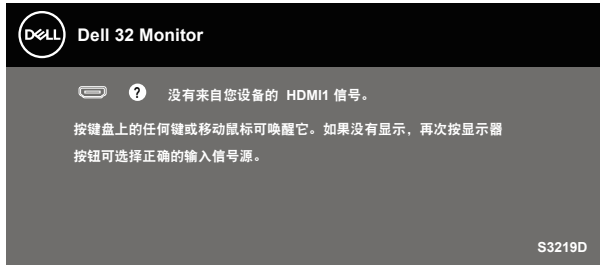
P_{ON} ：开机模式功耗的定义基于 Energy Star 7.0 版。

E_{TEC} ：总能耗 (KWh) 的定义基于 Energy Star 7.0 版。

本文档中的信息仅供参考，反映的是实验室性能。您的产品性能可能有所不同，具体视您订购的软件、组件以及外围设备而定，我们没有义务更新此类信息。因此，客户不应依照此信息制定电气容差或其他参数的相关决策。未明示或暗示对于准确性或完整性的保证。



OSD只是在正常操作模式下起作用。在停用模式下按任何按钮时，显示下面一条消息：



激活计算机和显示器，以进入OSD。



 注：此显示器已取得ENERGY STAR认证。



即插即用功能

您可以在支持即插即用的系统中安装此显示器。此显示器会自动使用显示数据通道 (DDC) 协议为计算机系统提供其扩展显示标识数据 (EDID)，以便系统可以自行配置，并优化显示器设置。大多数显示器安装是自动进行的，需要时，您可以选择不同的设置。有关更改显示器设置的详细信息，请参见[操作显示器](#)。

液晶显示器质量和像素政策


在液晶显示器的制造过程中，在有些情况下一个或多个像素可能处于固定不变的状态，这种情况很难看到并且不影响显示质量和可用性。有关 Dell 显示器质量和像素政策的详细信息，请访问 Dell 支持网站：

www.dell.com/support/monitors。

维护指南

清洁显示器

 **警告：** 在清洁显示器之前，先从电源插座上拔下显示器电源线。

 **注意：** 在清洁显示器之前，请阅读[安全说明](#)并遵照执行。


为达到最佳实践效果，请在打开包装、清洁、或操作显示器时遵循下面列表中的说明：


- 在清洁屏幕时，请用水略微蘸湿一块干净的软布。如果可能，请使用适用于防静电涂层的专用屏幕清洁棉纸或溶剂。请勿使用苯、稀释剂、氨水、研磨剂或压缩空气。
- 使用略微蘸水的布清洁显示器。避免使用任何清洁剂，否则可能会在显示器上留下痕迹。
- 如果在打开显示器包装时发现白色粉末，请用布擦去。
- 搬运显示器时应小心谨慎，避免黑色显示器出现划伤和磨损的情况。
- 为使显示器保持最佳图像质量，请使用动态变化的屏幕保护程序，并在不使用显示器时关闭其电源。



安装显示器

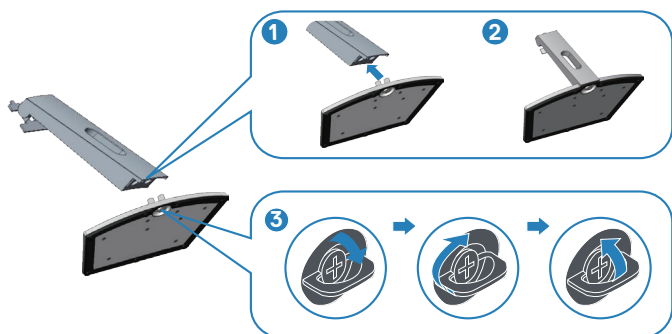
连接底座

 注：显示器在出厂时，未安装底座。

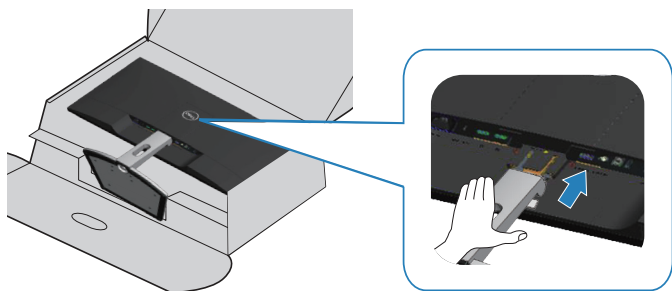
 注：下述步骤适用于显示器随附的底座。若是连接第三方底座，请参阅底座随附的文档。

安装显示器底座：

1. 按照包装箱标签上的说明从固定它的上部衬垫上卸下底座。
2. 将底座支撑臂安装到底座上，然后拧紧底座上的螺丝。



3. 将底座支撑臂支架对准显示器背面的凹槽。
4. 滑动底座装置，使其固定到位。



5. 将显示器竖立放置。



连接显示器

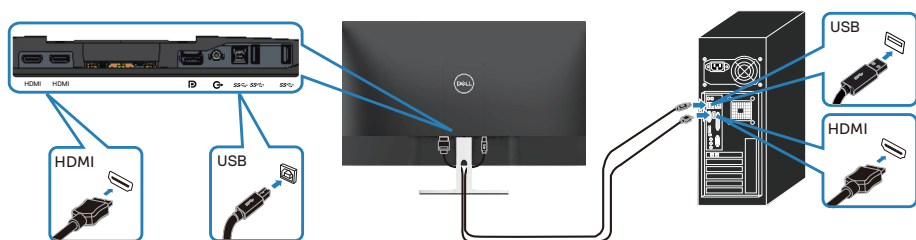
⚠ 警告： 在开始此部分的任何步骤之前，请阅读[安全说明](#)并遵照执行。

📝 注： 请勿同时将所有线缆连接到计算机。建议先将线缆穿过理线槽，然后再将线缆连接至显示器。

将显示器连接到计算机：

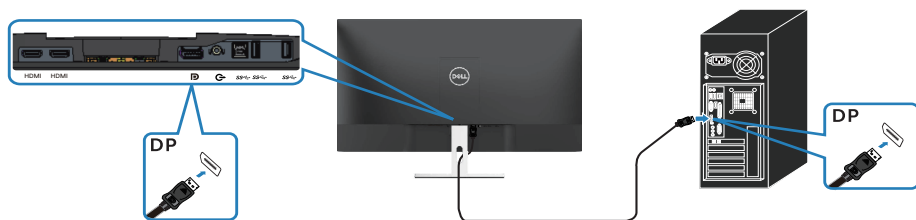
1. 关闭计算机，拔掉电源线。
2. 将 HDMI 或 DisplayPort 线从显示器连接到计算机。

连接HDMI 1.4和USB 3.0线



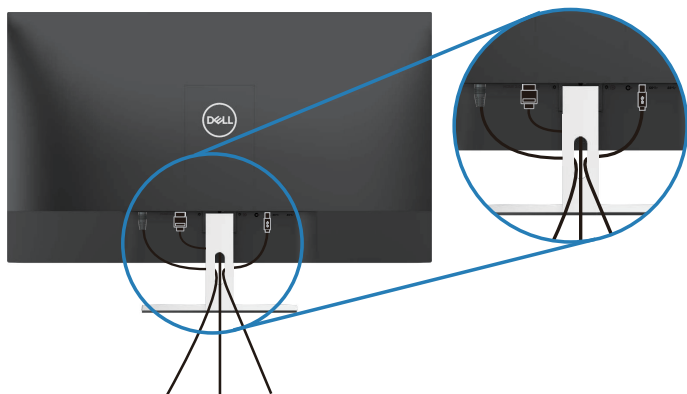
1. 使用显示器随附的线将上行 USB 3.0 端口连接到计算机上相应的 USB 3.0 端口。（参见[底部概览（无显示器底座）](#)了解详细信息。）
2. 将 USB 3.0 外设连接到显示器上的 USB 3.0 下行端口。
3. 将计算机和显示器的电源线插入墙壁电源插座。

连接DP 1.2线（选购）





整理线缆

使用线缆管理槽来布放已连接到显示器的线缆。



卸下底座

-  注：为防止在卸下底座时刮擦屏幕，确保将显示器放在柔软洁净的表面上。
-  注：下述步骤仅适用于显示器随附的底座。若是连接第三方底座，请参阅底座随附的文档。

卸下底座：

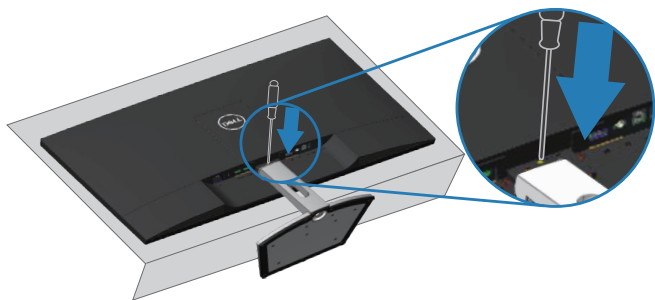
1. 将显示器放在铺有软布或软垫的桌子上。



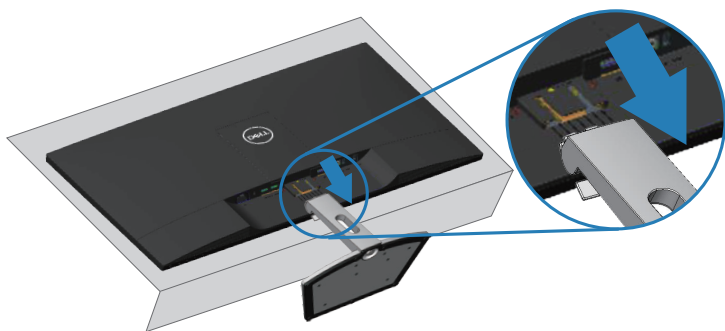
2. 向下倾斜底座以操作释放按钮。



3. 使用长螺丝刀按下释放按钮。



4. 在按下释放按钮的同时，拉出底座。



壁挂安装（选购）

参见 VESA 兼容底座装配套件随附的使用说明。（螺丝尺寸：M4 x 10 mm）

1. 将显示器面板放到铺有软布或软垫的平稳桌面上。
2. 卸下底座。
3. 卸下 VESA 盖。



4. 使用螺丝刀卸下用于固定塑料盖的 4 个螺丝。
5. 将壁挂套件中的装配架安装到液晶显示器上。
6. 按照底座装配套件随附的说明将液晶显示器安装到墙壁上。



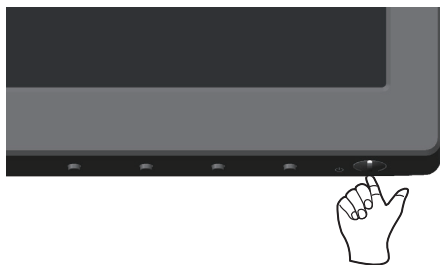
 注：只可使用 **UL-listed** 壁挂架，并且最小承重不小于 **30.32 kg**。



操作显示器

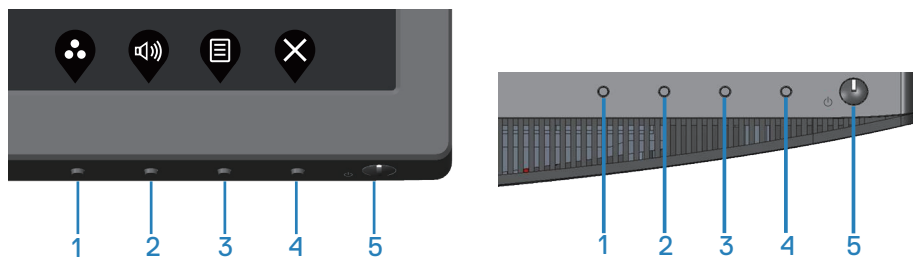
打开显示器电源

按  按钮打开显示器电源。



使用前面板控制

使用显示器底边的控制按钮调整所显示的图像。



控制按钮

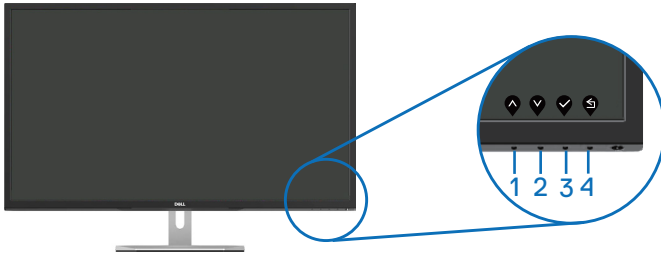
下表介绍控制按钮：





	控制按钮	说明
1	 预设模式	使用此按钮从列表中选择预设模式。
2	 输入源	使用按钮调节音量。最小值是“0”(-)。最大值是“100”(+)。
3	 菜单	使用菜单按钮启动屏幕显示 (OSD) 和选择 OSD 菜单。参见 使用 OSD 菜单 。
4	 退出	退出或返回 OSD 主菜单。
5	 开启/关闭电源按钮 (带有电源状态指示灯)	使用电源按钮打开和关闭显示器。 白色指示灯稳定亮起表示显示器已开机，并且正常运行。白色指示灯闪烁表示省电模式。



OSD控制按钮

使用显示器下部的按钮调整图像设置。



	控制按钮	说明
1	 向上	使用 向上 按钮增大数值或在菜单中上移。
2	 向下	使用 向下 按钮减小数值或在菜单中下移。
3	 确定	使用 确定 按钮确认您在菜单中的选择。
4	 返回	使用 返回 按钮返回上一菜单。



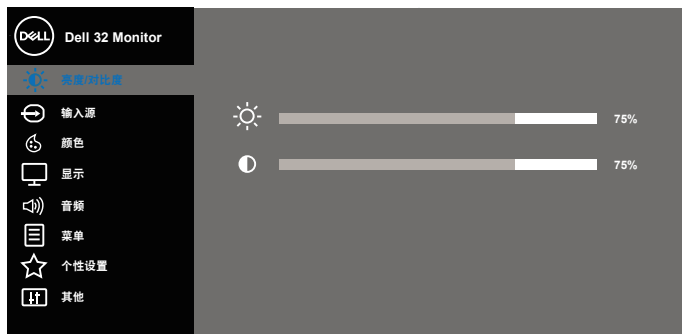
使用屏幕显示(OSD)菜单










使用 OSD 菜单

 **注：**当您移至另一菜单、退出 OSD 菜单或等待 OSD 菜单自动关闭时，所作的任何更改都会自动保存下来。


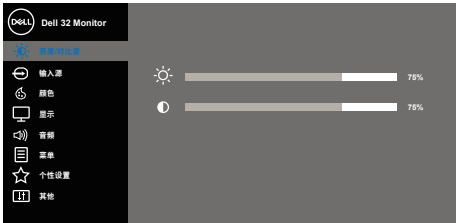


1. 按  按钮显示 OSD 主菜单。

HDMI 输入主菜单








2. 按  和  按钮在设置选项之间移动。当您从一个图标移动到另一个图标时，选项名称会高亮显示。请参阅下表查看此显示器全部可用选项的完整列表。
3. 按一下  按钮激活高亮显示的选项。
4. 按  和  按钮选择所需的参数。
5. 按 ，然后根据菜单上的指示，使用  和  按钮进行更改。
6. 选择  按钮返回主菜单。



图标	菜单和子菜单	说明
	亮度 / 对比度	使用此菜单控制亮度 / 对比度设置。 
	亮度	亮度选项可调整背光的明亮度。 按  按钮提高亮度，按  按钮降低亮度（最小 0 / 最大 100）。 注： 动态对比设为开启时，不能手动调整亮度。
	对比度	先调整亮度，如果需要进一步调整，再调整对比度。 按  按钮提高对比度，按  按钮降低对比度（最小 0 / 最大 100）。 对比度功能调整显示器屏幕上暗度和亮度之间差异的程度。



	输入源	使用输入源菜单选择显示器连接的不同视频信号。 
	DP	当使用DP接口时，选择DP输入。按  选择 DP 输入源。
	HDMI 1	当使用HDMI 1接口时，选择HDMI 1输入。按  选择 HDMI 1输入源。
	HDMI 2	当使用HDMI 2接口时，选择HDMI 2输入。按  选择 HDMI 2输入源。
	自动选择	选择“自动选择”可以扫描可用的输入信号。
	重置输入源	选择此选项恢复默认输入源。





颜色



使用颜色调整颜色设置模式。



预设模式

选择预设模式时，您可以从列表中选择标准、ComfortView、电影、游戏、暖色、冷色或自定颜色。

- **标准**：加载显示器的默认颜色设置。这是默认预设模式。
- **ComfortView**：降低屏幕发射的蓝光强度，让眼睛看起来更舒适。
- **影片**：加载最适合电影的颜色设置。
- **游戏**：加载适合大多数游戏应用程序的颜色设置。
- **暖色**：提高色温。屏幕呈现红色 / 黄色偏暖效果。
- **冷色**：降低色温。屏幕呈现蓝色偏冷效果。
- **自定颜色**：手动调整颜色设置。

按  和  按钮调整三种颜色（R、G、B）的值，生成您自己的预设颜色模式。



<p>输入颜色格式</p>	<p>将视频输入模式设为：</p> <ul style="list-style-type: none"> • RGB: 当您的显示器通过 HDMI 线连接到计算机或 DVD 播放机时，选择此选项。 • YPbPr: 若您的 DVD 播放机只支持 YPbPr 输出，选择此选项。 
<p>色调</p>	<p>此功能可以使视频图像的颜色向绿色或紫色移动。这可用于调整至所需的肤色。使用  或  调整色调，范围是 0 到 100。</p> <p>按  提升视频图像的绿色阴影。</p> <p>按  提升视频图像的紫色阴影。</p> <p>注： 仅当选择电影或游戏预设模式时，方可使用色调调整。</p>
<p>饱和度</p>	<p>此功能可以调整视频图像的色饱和度。使用  或  调整饱和度，范围是 0 到 100。</p> <p>按  提升视频图像的黑白外观效果。</p> <p>按  提升视频图像的彩色外观效果。</p> <p>注： 仅当选择电影或游戏预设模式时，方可使用饱和度调整。</p>
<p>重置颜色</p>	<p>将显示器的颜色设置恢复至出厂设置。</p>



	显示	<p>使用显示来调整图像。</p>  <p style="text-align: right;">     </p>
宽高比	调整图像比例：宽高比 16:9、自动缩放、4:3 或 5:4。	
清晰度	此功能可使图像看起来更锐利或更柔和。使用  或  调整清晰度，范围是 0 到 100。	
动态对比	<p>允许您提高对比度，以使图像更锐利更富有细节。</p> <p>按  按钮选择将动态对比设为开或关。</p> <p>注：选择游戏或电影预设模式时，动态对比提供更高对比度。</p>	
响应时间	用户可以选择“普通”或“快速”。	
重置显示器	选择此选项可以恢复默认显示设置。	
	音频	 <p style="text-align: right;">     </p>
音量	使用按钮调节音量。最小值是“0”(-)。最大值是“100”(+)。	
扬声器	启用或禁用扬声器功能。	
MaxxAudio	MaxxAudio 是一套先进的音频增强工具。 此项定义在开启 / 关闭 MaxxAudio 时使用的操作。	
重置音频	选择此选项可以恢复默认音频设置。	



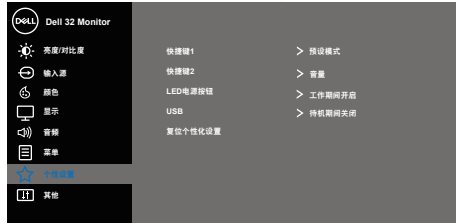
	菜单	<p>选择此选项调整 OSD 的设置，如 OSD 语言、菜单在屏幕上的停留时间等。</p>  <p style="text-align: right;">     </p>
	语言	<p>语言选项用于设置 OSD 显示的语言，共八种：English、Español、Français、Deutsch、Português (Brasil)、Русский、简体中文或日本語</p>
	透明度	<p>选择此选项后，按  或  按钮改变菜单透明度，范围是 0 到 100。</p>
	定时器	<p>OSD 保持时间：设置从最后一次按下一个按钮到 OSD 关闭之间所等待的时间长度。</p> <p>使用  或  调整滑块，范围是 5 到 60 秒（以 1 秒为单位）。</p>
	重置菜单	<p>将所有 OSD 设置恢复至出厂预设值。</p>





个性设置

用户可以从快捷键 1、快捷键 2、LED 电源按钮或复位个性化设置、预设模式或音量中选择一项功能，并将其设为快捷键。



快捷键 1

用户可以选择下面一项：预设模式、亮度/对比度、输入源、宽高比、音量，将其设为快捷键1。

快捷键 2

用户可以选择下面一项：预设模式、亮度/对比度、输入源、宽高比、音量，将其设为快捷键2。

LED 电源按钮

将电源LED指示灯设为工作期间开启或工作期间关闭，以节省能源。












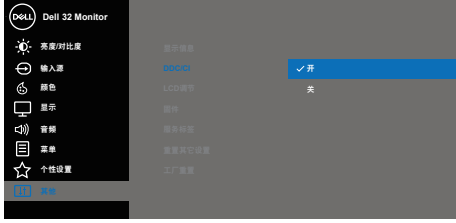




USB

将USB设为待机期间开启或待机期间关闭以节省能源。

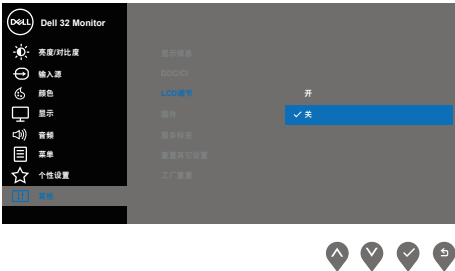
复位个性化设置


将快捷键恢复至默认设置。



	<p>其他</p>	 <p style="text-align: right;">     </p>
	<p>显示信息</p>	<p>按此项时显示与显示器相关的信息。</p>  <p style="text-align: right;">     </p>
	<p>DDC/CI</p>	<p>DDC/CI (display data channel/command interface, 显示数据通道 / 命令接口) 允许通过计算机上的软件调整显示器参数 (亮度、色彩平衡等)。</p> <p>您可以选择禁用以禁用此功能。</p> <p>启用此功能时, 可以提供最佳用户体验和最佳显示器性能。</p>  <p style="text-align: right;">     </p>



<p>LCD 调节</p>	<p>帮助消除轻微的图像残留现象。根据图像残留程度，程序可能要运行一些时间。如要启动 LCD 调节，请选择“关”。</p>  <p>The screenshot shows the Dell 32 Monitor OSD menu. The 'LCD 调节' (LCD Adjust) option is selected and set to '关' (Off). The menu also includes options for '亮度/对比度', '输入源', '颜色', '显示', '音频', '菜单', and '个性设置'. Navigation arrows are visible at the bottom right of the screen.</p>
<p>固件</p>	<p>显示此显示器的固件版本。</p>
<p>服务标签</p>	<p>显示此显示器的服务标签号。</p>
<p>重置其他设置</p>	<p>将其他设置菜单中的所有设置恢复至出厂预设值。</p>
<p>工厂重置</p>	<p>将所有设置恢复至出厂预设值。</p>

 **注：** 您的显示器具有一项内置功能，可以自动校准亮度以补偿 LED 老化。

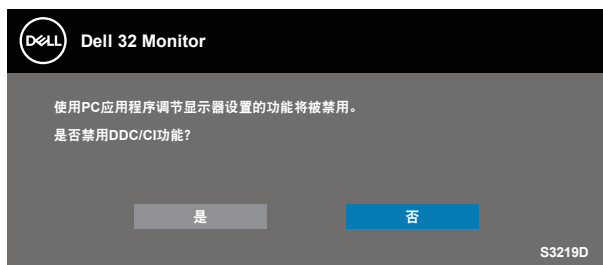


OSD 警告消息

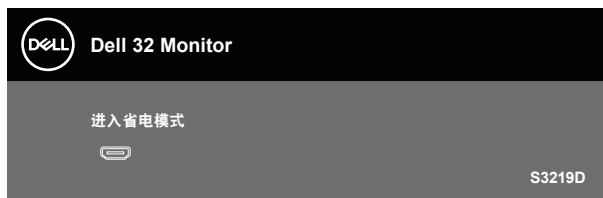
当**动态对比**功能启用时（在以下预设模式下：**游戏**或**电影**），不能手动调整亮度。



在禁用 **DDC/CI** 功能之前，会显示下面的消息：



当显示器进入**省电模式**时，会显示下面的消息：



如果未连接 HDMI 线，会显示如下所示的浮动对话框。显示器在此状态停留 4 分钟后进入省电模式。



如果未连接 DP 线，会显示如下所示的浮动对话框。显示器在此状态停留 4 分钟后进入省电模式。



详情请见[故障排除](#)。



设置显示器

设置最大分辨率

为显示器设置最大分辨率：

在 Windows 7、Windows 8、Windows 8.1 和 Windows 10 系统中：

1. 仅限 Windows 8 和 Windows 8.1，请选择桌面磁贴以切换到经典桌面。
2. 右键单击桌面，然后单击 **Screen Resolution（屏幕分辨率）**。
3. 单击屏幕分辨率下拉列表，选择 **2560 x 1440**。
4. 单击**确定**。

如果您看不到 **2560 x 1440** 选项，则可能需要更新您的图形驱动程序。根据您的计算机，完成下面相应的过程。

如果您使用的是 Dell 台式机或便携电脑：


- 访问 www.dell.com/support，输入您计算机的服务标签，下载图形卡的最新驱动程序。

如果您使用的不是 Dell 计算机（便携或台式）：

- 访问您计算机的支持网站，下载最新的图形驱动程序。
- 访问您图形卡的网站，下载最新的显卡驱动程序。

如果您使用的是 **Dell 台式机或 Dell 便携电脑且可访问 Internet**

1. 访问 www.dell.com/support，输入您的服务标签，下载显卡的最新驱动程序。
2. 安装图形适配器的驱动程序后，重新尝试将分辨率设为 **2560 x 1440**。

 **注：如果无法将分辨率设为 2560 x 1440，请联系 Dell 了解支持这些分辨率的图形适配器。**




如果您使用的不是 Dell 台式机、便携电脑或显卡

在 Windows 7、Windows 8、Windows 8.1 和 Windows 10 系统中：

1. 仅限 Windows 8 和 Windows 8.1，请选择桌面磁贴以切换到经典桌面。
2. 右键单击桌面，然后单击 **Personalization**（个性化）。
3. 单击 **Change Display Settings**（更改显示设置）。
4. 单击 **Advanced Settings**（高级设置）。
5. 根据窗口顶部的说明，确认显卡控制器的厂商（如 NVIDIA、ATI、Intel 等）。
6. 请访问图形卡提供商的网站以获取更新的驱动程序（如 www.ATI.com 或 www.AMD.com）。
7. 安装图形适配器的驱动程序后，重新尝试将分辨率设为 **2560 x 1440**。



使用倾斜度

 注：显示器在出厂时，未安装底座。



故障排除

⚠ 警告： 在开始此部分的任何步骤之前，请阅读[安全说明](#)并遵照执行。

自检

这款显示器提供一个自检功能，可以让您检查显示器是否工作正常。如果显示器和计算机已正确连接，但显示器屏幕仍为黑屏，请执行以下步骤来运行显示器自检：

1. 关闭计算机和显示器。
2. 拔下显示器的所有视频线。这样就不会牵涉到计算机。
3. 打开显示器电源。

如果显示器正常工作，会检查到没有信号，并会显示以下消息之一。在自检模式下，电源 LED 保持白色。



✎ 注： 在正常系统操作期间，如果视频线断开连接或已损坏，也会出现这个对话框。

4. 关闭显示器，重新连接视频线，然后打开计算机和显示器的电源。

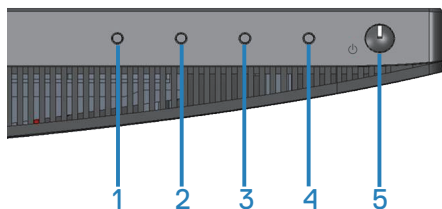
如果重新连接线缆之后显示器仍然保持黑屏，请检查一下视频控制器和计算机。



内置诊断

此显示器有一个内置诊断工具，可帮助您确认所遇到的显示异常是显示器问题还是计算机和视频卡问题。

 **注：**仅当拔掉了视频线并且显示器处于自检模式时，可以运行内置诊断。



运行内置诊断：

1. 确保屏幕洁净（屏幕表面没有灰尘颗粒）。
2. 从计算机或显示器后部拔掉视频线。显示器随后进入自检模式。
3. 按住按钮 1 五秒钟。显示一个灰色画面。
4. 仔细检查屏幕是否存在异常。
5. 再次按显示器下部的按钮 1。画面颜色变为红色。
6. 检查显示屏是否存在任何异常。
7. 重复步骤 5 和 6，检查绿色、蓝色、黑色、白色、以及文本屏幕显示。

当文本画面出现时，测试完毕。如要退出，请再按一次按钮 1。

如果使用内置诊断工具未检测到任何屏幕异常，则说明显示器工作正常。请检查视频卡和计算机。



常见问题

下表包含了您可能遇到的显示器常见问题的一般信息以及可能的解决办法：

常见现象	可能的解决办法
没有视频 / 电源 LED 不亮	<ul style="list-style-type: none">• 确保显示器和计算机之间的视频线连接正确且牢固。• 使用其他电气设备确认电源插座是否工作正常。• 确保电源按钮已按下。• 确保通过输入源菜单选择正确的输入源。
没有视频 / 电源 LED 点亮	<ul style="list-style-type: none">• 使用 OSD 提高亮度和对比度控制。• 执行显示器自检功能检查。• 检查视频线接口针脚是否有弯曲或折断。• 运行内置诊断。• 确保通过输入源菜单选择正确的输入源。
聚焦不好	<ul style="list-style-type: none">• 不要使用视频延长线。• 将显示器恢复至出厂设置 (工厂重置)。• 将视频分辨率改为正确的宽高比。
视频摇晃不定	<ul style="list-style-type: none">• 将显示器恢复至出厂设置 (工厂重置)。• 检查一下环境因素。• 改变显示器位置，将其移到其他房间进行测试。
像素缺失	<ul style="list-style-type: none">• 关机后再开机。• 像素永久不亮是液晶技术可能出现的一个固有缺陷。• 有关 Dell 显示器质量和像素政策的详细信息，请访问 Dell 支持网站：www.dell.com/support/monitors。
亮点像素	<ul style="list-style-type: none">• 关机后再开机。• 像素永久不亮是液晶技术可能出现的一个固有缺陷。• 有关 Dell 显示器质量和像素政策的详细信息，请访问 Dell 支持网站：www.dell.com/support/monitors。
亮度问题	<ul style="list-style-type: none">• 将显示器恢复至出厂设置 (工厂重置)。• 通过 OSD 调整亮度和对比度。
画面几何扭曲	<ul style="list-style-type: none">• 将显示器恢复至出厂设置 (工厂重置)。• 通过 OSD 调整水平和垂直控制。



水平 / 垂直线条	<ul style="list-style-type: none"> • 将显示器恢复至出厂设置（工厂重置）。 • 执行显示器自检功能检查，确认在自检模式下是否也出现这些线条。 • 检查视频线接口针脚是否有弯曲或折断。 • 运行内置诊断。
同步问题	<ul style="list-style-type: none"> • 将显示器恢复至出厂设置（工厂重置）。 • 执行显示器自检功能检查，确认在自检模式下是否也出现杂乱的屏幕。 • 检查视频线接口针脚是否有弯曲或折断。 • 以安全模式重新启动计算机。
与安全相关的问题	<ul style="list-style-type: none"> • 不要执行任何故障排除步骤。 • 立即与 Dell 联系。
间歇性问题	<ul style="list-style-type: none"> • 确保显示器和计算机之间的视频线连接正确且牢固。 • 将显示器恢复至出厂设置（工厂重置）。 • 执行显示器自检功能检查，确认在自检模式下是否也出现间断问题。
缺少颜色	<ul style="list-style-type: none"> • 执行显示器自检功能检查。 • 确保显示器和计算机之间的视频线连接正确且牢固。 • 检查视频线接口针脚是否有弯曲或折断。
颜色不正确	<ul style="list-style-type: none"> • 在 Color Settings（颜色设置）OSD 中，将 Color Setting Mode（颜色设置模式） 改为 Graphics（显卡） 或 Video（视频）（视应用程序而定）。 • 在颜色设置 OSD 中尝试不同的预设模式。在设置 OSD 的自定颜色中调整 R/G/B 值。 • 在颜色设置 OSD 中，将输入颜色格式改为 RGB 或 YPbPr。 • 运行内置诊断。
图像残留（由于显示器长时间显示一个静态图像）	<ul style="list-style-type: none"> • 每当不使用显示器时，使用电源管理功能关闭显示器（有关的详细信息，请参见电源管理模式）。 • 此外，最好使用动态变化的屏幕保护程序。
视频重影或过度调节	<ul style="list-style-type: none"> • 根据您的应用和使用情况，在显示 OSD中将响应时间改为快速或普通。




产品特有的问题

特定现象	可能的解决办法
屏幕图像太小	<ul style="list-style-type: none">• 检查显示设定 OSD 中的宽高比设置。• 将显示器恢复至出厂设置（工厂重置）。
无法使用面板下部的按钮调整显示器	<ul style="list-style-type: none">• 关闭显示器，拔掉电源线后重新插上，然后打开显示器电源。• 检查 OSD 菜单是否锁定。若已锁定，请按住菜单按钮 10 秒进行解锁。（有关详细信息，请参见锁）。
按用户控制时没有输入信号	<ul style="list-style-type: none">• 检查信号源。移动计算机鼠标或按键盘上的任意键，确保计算机未处于待机或睡眠模式。• 检查视频线是否正确插入。如有需要，可拔下视频线并重连。• 重新启动计算机或视频播放机。
画面不填满整个屏幕	<ul style="list-style-type: none">• 由于 DVD 的不同视频格式（宽高比），显示器可能无法全屏显示。• 运行内置诊断。



附录

安全说明

 **警告：**如果不按本文档所述使用控制、进行调整或执行其它任何过程，可能导致电击、触电和 / 或机械伤害。


关于安全注意事项信息，请参见 **安全环境和管制信息 (SERI)**。

FCC声明（仅限美国）和其他管制信息

关于 FCC 声明和其他管制信息，请参见管制符合性网站，网址是 www.dell.com/regulatory_compliance。

联系 Dell

对于美国用户，请拨打电话 **800-WWW-DELL (800-999-3355)**。

 **注：**如果您没有可用的 **Internet** 连接，可在购买发票、包装物、付费单、或 **Dell** 产品宣传页上查找联系信息。


Dell 提供多种在线和电话支持与服务选项。具体情况视国家（地区）和产品而定，有些服务在您所在地区可能不提供。

获取在线显示器支持内容：

1. 访问 www.dell.com/support/monitors。

就销售、技术支持或客户服务等问题联系 Dell：

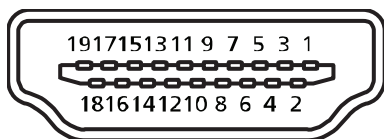
1. 访问 www.dell.com/support。
2. 在页面底部的 **Choose A Country/Region**（选择国家 / 地区）下拉菜单中，选择您所在的国家或地区。
3. 单击页面左侧的 **Contact Us**（联系我们）。
4. 根据您的需求，选择相应的服务或支持链接。
5. 选择方便的 Dell 联系方法。

 **警告：**对于安有光滑边框的显示器，用户应考虑更换显示器，因为边框可能导致周围光线和明亮表面产生干扰性反射。



引脚分配

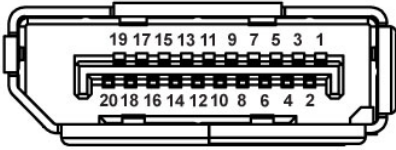
HDMI接口



引脚编号	显示器端的19针信号线
1	TMDS Data2+
2	TMDS Data2 Shield
3	TMDS Data2-
4	TMDS Data1+
5	TMDS Data1 Shield
6	TMDS Data1-
7	TMDS Data0+
8	TMDS Data0 Shield
9	TMDS Data0-
10	TMDS Clock+
11	TMDS Clock Shield
12	TMDS Clock-
13	CEC
14	保留（在设备上不连接）
15	SCL
16	SDA
17	DDC/CEC地
18	+5V电源
19	热插拔检测



DP接口



针脚编号	所连接的20针信号线
1	ML0 (p)
2	GND
3	ML0 (n)
4	ML1 (p)
5	GND
6	ML1 (n)
7	ML2 (p)
8	GND
9	ML2 (n)
10	ML3 (p)
11	GND
12	ML3 (n)
13	GND
14	GND
15	AUX (p)
16	GND
17	AUX (n)
18	GND
19	Re-PWR
20	+3.3 V DP_PWR



通用串行总线(USB)接口

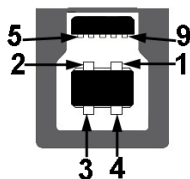
此部分提供显示器上可用 USB 端口的相关信息。

 **注：**此显示器为超高速 **USB 3.0** 和高速 **USB 2.0** 兼容。

传输速度	数据速率	功耗*
超速	5 Gbps	4.5 W (最大, 每个端口)
高速	480 Mbps	4.5 W (最大, 每个端口)
全速	12 Mbps	4.5 W (最大, 每个端口)

传输速度	数据速率	功耗*
高速	480 Mbps	2.5 W (最大, 每个端口)
全速	12 Mbps	2.5 W (最大, 每个端口)
低速	1.5 Mbps	2.5 W (最大, 每个端口)

USB 3.0 上行接口



引脚编号	接头的9针端
1	VCC
2	D-
3	D+
4	GND
5	SSTX-
6	SSTX+
7	GND
8	SSRX-
9	SSRX+



USB 3.0 下行接口



针脚编号	接头的9针端
1	VCC
2	D-
3	D+
4	GND
5	SSRX-
6	SSRX+
7	GND
8	SSTX-
9	SSTX+

