




Dell S3219D

Návod na obsluhu

Model monitora: S3219D
Regulačný model: S3219Dc



-  **POZNÁMKA:** POZNÁMKA označuje dôležité informácie, ktoré vám môžu pomôcť lepšie používať počítač.
-  **UPOZORNENIE:** UPOZORNENIE označuje potenciálne nebezpečenstvo poškodenia hardvéru alebo straty dát v prípade nedodržania pokynov.
-  **VÝSTRAHA:** VÝSTRAHA označuje potenciálnu škodu na majetku, nebezpečenstvo zranenia, alebo smrti.

Autorské práva © 2018 Dell Inc. alebo jej dcérske spoločnosti. Všetky práva vyhradené.

Dell, EMC a ďalšie ochranné známky sú ochranné známky spoločnosti Dell Inc. alebo jej dcérske spoločnosti. Ostatné ochranné známky sú ochranné známky ich príslušných vlastníkov.

Obsah

Informácie o monitore	5
Obsah balenia	5
Vlastnosti výrobku	7
Popis jednotlivých funkcií a ovládacích prvkov	8
Pohľad spredu	8
Pohľad zozadu	9
Pohľad z boku	10
Pohľad zdola bez stojana monitora	10
Technické údaje monitora	12
Technické parametre rozlíšenia	13
Podporované režimy obrazu.	13
Predvolené režimy zobrazenia	14
Elektrické technické parametre.	14
Fyzické vlastnosti	15
Vlastnosti prostredia	16
Režimy správy napájania	17
Možnosť Zapoj a hraj (Plug and Play)	19
Politika kvality a pixelov LCD monitora	19
Pokyny pre údržbu	19
Čistenie monitora	19
Zostavenie monitora	20
Pripojenie stojana	20
Pripojenie monitora	22
Pripojenie kábla HDMI a USB 3.0	22
Pripojenie kábla DP (voliteľný nákup)	22

Usporiadanie káblov	23
Odmontovanie stojana	24
Montáž na stenu (voliteľná)	26
Obsluha monitora	27
Zapnutie monitora	27
Používanie ovládacích prvkov na prednom paneli.	28
Ovládacie prvky OSD	29
Používanie ponuky zobrazenia na obrazovke (OSD)	30
Zostavenie monitora	43
Nastavenie maximálneho rozlíšenia.	43
Ak vlastníte stolový počítač Dell alebo prenosný počítač Dell s pripojením na internet.	43
Ak vlastníte inú značku stolového a prenosného počítača alebo grafickej karty, ako Dell	44
Používanie naklonenia	45
Riešenie problémov	46
Samokontrola.	46
Vstavaná diagnostika.	47
Bežné poruchy	48
Špecifické poruchy výrobku	51
Príloha	52
Bezpečnostné pokyny	52
Oznamy FCC (len pre USA) a ďalšie informácie týkajúce sa právnych predpisov	52
Kontaktovanie spoločnosti Dell	52
Priradenie kolíkov	53
Rozhranie USB (univerzálna sériová zbernica)	55


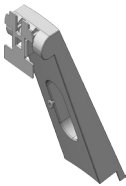
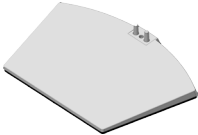




Informácie o monitore


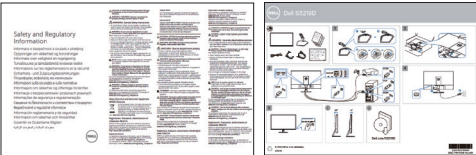
Obsah balenia

Monitor sa dodáva spolu so súčastami uvedenými v tabuľke. Uistite sa, že vám boli dodané všetky súčasti a skontrolujte [Kontaktovanie spoločnosti Dell](#), či niečo nechýba.

 **POZNÁMKA: Ak chcete vykonať inštaláciu s iným stojanom, pozrite si dokumentáciu dodanú s daným stojanom.**

	Monitor (s pripojeným krytom VESA)
	Podstavec stojana
	Základňa stojana
	Sieťový kábel (líši sa v jednotlivých krajinách)
	HDMI 1.4 kábel



	<p>USB 3.0 upstream kábel</p>
	<ul style="list-style-type: none"> • Stručný návod na používanie • Informácie týkajúce sa bezpečnosti a právnych predpisov



Vlastnosti výrobku

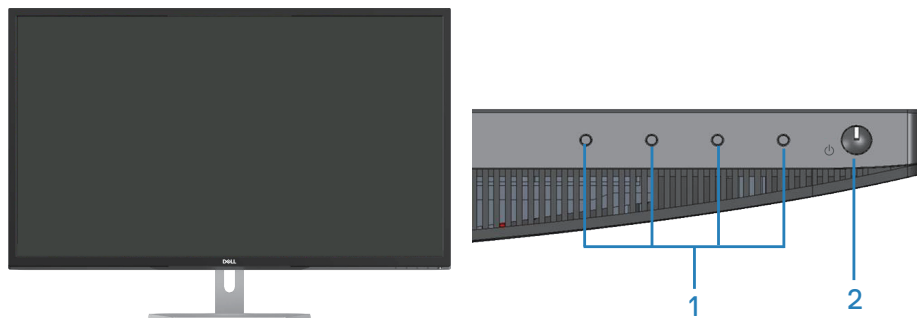
Monitor Dell S3219D je vybavený aktívnou matricou, tenkovrstvovým tranzistorom (TFT), displejom z tekutých kryštálov (LCD), antistatickou obrazovkou a podsvietením LED. Vlastnosti monitora zahrňujú:

- Displej s 81,28 cm (32-palcovou) zobrazovacou plochou (meranou uhlopriečne). Rozlíšenie 2560 x 1440 spolu s celoobrazovkovou podporou pre nižšie rozlíšenia.
- Monitory Dell s voliteľnou možnosťou adaptívnej synchronizácie (AMD FreeSync alebo No Sync), vysokou obnovovacou frekvenciou a krátkym časom odozvy 5 ms.
- Možnosť digitálneho pripojenia pomocou DisplayPort a HDMI.
- Vybavený 1 vstupným portom USB a 2 výstupnými portmi USB.
- Možnosť používania technológie Plug and Play, ak ju váš počítač podporuje. podporuje Freesync 48 Hz - 75 Hz.
- Úpravy ponuky zobrazenia na obrazovke (OSD) na uľahčenie nastavenia a optimalizácie obrazovky.
- Odnímateľný podstavec a 100 mm montážne otvory pre riešenia flexibilnej montáže podľa Video Electronics Standards Association (VESA™) (Spoločnosť pre elektronické obrazové štandardy).
- Funkcia Šetrič pre súlad s medzinárodným štandardom Energy Saver.
- Bezpečnosť - štrbina pre bezpečnostný zámok.
- Displeje s certifikátom TCO.
- Nízky obsah BFR/PVC (jeho dosky plošných spojov sú vyrobené z laminátov bez obsahu BFR/PVC).
- Sklo bez obsahu arzénu a bez obsahu ortuti len pre panel.
- Vysokodynamický kontrastný pomer (8 000 000:1).
- Pohotovostné napájanie 0,3 W v režime nízkej spotreby.
- Súčasťou je softvér Dell Display Manager.
- Merací indikátor energie ukazuje množstvo energie, ktorú monitor spotreboval v reálnom čase.
- Neblikajúca obrazovka a funkcia ComfortView optimalizujú pohodlie pre oči, čo minimalizuje vyžarovanie modrého svetla.
- Vstavaný reproduktor (5 W) x 2



Popis jednotlivých funkcií a ovládacích prvkov

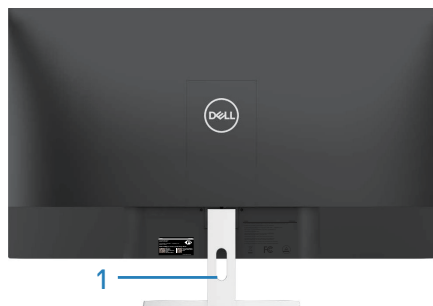
Pohľad spredu



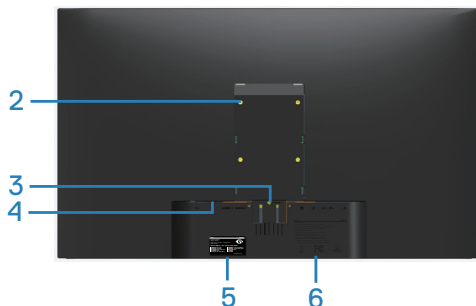
Štítok	Popis	Použitie
1	Funkčné tlačidlá	Prístup do ponuky zobrazenia OSD a zmena nastavení, ak je to potrebné. (Ďalšie informácie nájdete v časti Používanie ovládacích prvkov na prednom paneli)
2	Tlačidlo zapnutia/vypnutia	Zapnutie a vypnutie monitora.



Pohľad zozadu



So stojanom monitora



Bez stojana monitora

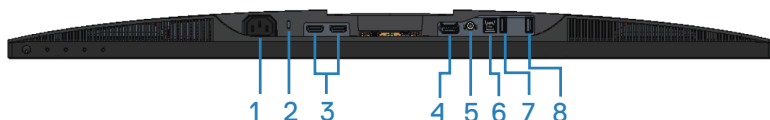
Štítok	Popis	Použitie
1	Slot na vedenie káblov	Usporiadanie káblov, ktoré sa prevedú cez tento otvor.
2	Montážne otvory VESA (za krytom VESA)	Montážne otvory VESA (100 mm x 100 mm). Použite na montáž monitora na stenu prostredníctvom súpravy na montáž na stenu kompatibilnej s VESA.
3	Tlačidlo na uvoľnenie stojana	Uvoľňuje stojan z monitora.
4	Bezpečnosť - štrbina pre bezpečnostný zámok.	Zaisťuje monitor pomocou bezpečnostného zámku (kupuje sa osobitne).
5	Štítok s informáciami o predpisoch (vrátanie čiarového kódu, výrobného čísla a servisného štítku)	Uvádza regulačné osvedčenia. Pozrite si tento štítok, ak potrebujete kontaktovať technickú podporu spoločnosti Dell. Servisný štítok je jedinečný alfanumerický identifikátor, ktorý umožňuje servisným technikom spoločnosti Dell, aby identifikovali hardvérové komponenty vo vašom počítači a získali prístup k záručným informáciám.
6	Vyryté informácie o predpisoch	Uvádza regulačné osvedčenia.



Pohľad z boku




Pohľad zdola bez stojana monitora



Pohľad zdola bez stojana monitora

Štítko	Popis	Použitie
1	Napájací konektor	Pripojenie napájacieho kábla (dodaný s monitorom).
2	Bezpečnosť - štrbina pre bezpečnostný zámok.	Zaistíte monitor pomocou bezpečnostného zámku (kupuje sa osobitne) na zabránenie neoprávneného premiestnenia vášho monitora.
3	Konektor HDMI	Pripojenie počítača prostredníctvom kábla HDMI.
4	DisplayPort 1.2	Pripojenie počítača prostredníctvom kábla DisplayPort.
5	Port zvukového výstupu	Pripojenie buď k aktívnym externým reproduktorm alebo sub-wooferu (kupujú sa osobitne).
6	Vstupné porty USB	Pripojenie počítača prostredníctvom kábla USB.



7	Vstupné porty USB	<p>Pripojte periférne zariadenia s rozhraním USB, ako sú zariadenia na ukladanie údajov a tlačiarne.</p> <p> POZNÁMKA: Ak chcete používať tento port, musíte zapojiť USB kábel (dodaný s monitorom) zo vstupného portu USB na monitore a do počítača.</p>
8	Nabíjací port USB BC1.2	<p>Pripojte na nabíjanie zariadenia s rozhraním USB.</p>



Technické údaje monitora

Model	S3219D
Typ obrazovky	Aktívna matrica – TFT LCD
Typ displeja	Širokouhlý VA
Rozmer viditeľného obrazu	
Uhlopriečka	812,80 mm (32 in.)
Horizontálna, aktívna oblasť	708,48 mm (27,89 in.)
Vertikálna, aktívna oblasť	398,52 mm (15,69 in.)
Oblasť	2823,43 cm ² (437,59 in. ²)
Obnovovacia frekvencia (prirodzená)	2560 x 1440 pri 60 Hz (HDMI/DP)
Rozstup pixlov	0,27675 mm
Pixely na palec (PPI)	91
Uhol zobrazenia	
Horizontálna	178° (typická hodnota)
Vertikálna	178° (typická hodnota)
Jas	300 CD/m ² (typická)
Kontrastný pomer	3000 až 1 (typická) 8 000 000 až 1 (dynamický kontrast)
Povlak čelného panela	Matný s tvrdosťou 3H
Podsvietenie	Systém hranovo vyžarujúcich elektroluminiscenčných diód LED
Čas odozvy	5 ms GTG
Farebná hĺbka	1,07 miliardy farieb
Farebný rozsah	sRGB 99 %
Kompatibilita aplikácie Dell Display Manager	Áno
Možnosti pripojenia	Dva porty HDMI 1.4 (2560 x 1440, 60 Hz) Jeden DisplayPort 1.2 (2560 x 1440, 60 Hz)
FreeSync	Áno



Šírka rámčeka (od hrany monitora po aktívnu oblasť)	14,0 mm (horná časť)
	13,9 mm (ľavá/pravá časť)
	17,1 mm (spodná časť)
Zabezpečenie	Otvor na bezpečnostný zámok (káblový zámok sa kupuje ako voliteľná možnosť)
Nastaviteľnosť	Sklon (5°/11°)

Technické parametre rozlíšenia

Model	S3219D
Rozsah horizontálneho snímania	30 kHz až 114 kHz (automatické)
Rozsah vertikálneho snímania	48 Hz až 75 Hz (automatické)
Maximálne predvolené rozlíšenie	2560 x 1440 pri 60 Hz (prirodené; 10-bitové)
	2560 x 1440 pri 75 Hz (max.; 8-bitové)

Podporované režimy obrazu


Model	S3219D
Schopnosti zobrazenia obrazových signálov (HDMI)	480p, 576p, 720p, 1080p, 1080i, QHD: 2560x1440



Predvolené režimy zobrazenia

Režim zobrazenia	Horizontálna frekvencia (kHz)	Vertikálna frekvencia (Hz)	Pixelové hodiny (MHz)	Synchronizačná polarita (horizontálna/vertikálna)
VESA, 720 x 400	31,5	70,1	28,3	-/+
VESA, 640 x 480	31,5	59,9	25,2	-/-
VESA, 640 x 480	37,5	75,0	31,5	-/-
VESA, 800 x 600	37,9	60,3	40,0	+/+
VESA, 800 x 600	46,9	75,0	49,5	+/+
VESA, 1024 x 768	48,4	60,0	65,0	-/-
VESA, 1024 x 768	60,0	75,0	78,8	+/+
VESA, 1152 x 864	67,5	75,0	108,0	+/+
VESA, 1280 x 768	47,8	59,9	79,5	-/+
VESA, 1280 x 1024	64,0	60,0	108,0	+/+
VESA, 1280 x 1024	79,9	75,0	135,0	+/+
VESA, 1600 x 1200	75,0	60,0	162,0	+/+
VESA, 1680 x 1050	65,3	60,0	146,3	-/+
VESA, 1920 x 1080	67,5	60,0	148,5	+/+
VESA, 1920 x 1200	74,6	59,9	193,3	-/+
VESA, 2048 x 1080	66,6	60,0	147,2	+/-
VESA, 2560 x 1440	88,8	60,0	241,5	+/-
VESA, 2560 x 1440	122,2	75,0	296,8	+/-

Elektrické technické parametre

Model	S3219D
Vstupné obrazové signály	HDMI (HDCP), 600 mV pre každú diferenciálnu linku, vstupná impedancia 100 ohmov na každý diferenciálny pár DisplayPort 1.2, 600 mV pre každú diferenciálnu linku, vstupná impedancia 100 ohmov na každý diferenciálny pár
Striedavé vstupné napätie / frekvencia / striedavý prúd	100 V stried. až 240 V stried./50 Hz alebo 60 Hz +/- 3 Hz/ 1,5 A  POZNÁMKA: Vstupný striedavý prúd musí byť 1,5 A (typický).
Nárazový prúd	Pri spustení za studena pri 100 V stried. ~ 240 V stried. nedôjde k žiadnemu poškodeniu



Fyzické vlastnosti

Model	S3219D
Typ signálneho kábla	Digitálny: odpojiteľný, HDMI, 19-kolíkový
Lesk predného rámu (minimálny)	Čierny rám - 85 jednotiek lesku
Rozmery (so stojanom)	
Výška	523,2 mm (20,60 in.)
Šírka	737,9 mm (29,05 in.)
Hĺbka	197,7 mm (7,78 in.)
Rozmery (bez stojana)	
Výška	436,3 mm (17,18 in.)
Šírka	737,9 mm (29,05 in.)
Hĺbka	47,3 mm (1,86 in.)
Rozmery stojana	
Výška	195,5 mm (7,70 in.)
Šírka	257,3 mm (10,13 in.)
Hĺbka	197,7 mm (7,78 in.)
Hmotnosť	
Hmotnosť s obalom	14,34 kg (31,61 libry)
Hmotnosť so zostavou stojana a káblov	10,13 kg (22,33 libry)
Hmotnosť bez zostavy stojana (bez káblov)	7,65 kg (16,86 libry)
Hmotnosť zostavy stojana	2,12 kg (4,67 libry)



Vlastnosti prostredia

Model	S3219D
Teplota	
Prevádzková	0°C až 40°C (32°F až 104°F)
Mimo prevádzky	<ul style="list-style-type: none">• Skladovanie: -20°C až 60°C (-4°F až 140°F)• Preprava: -20°C až 60°C (-4°F až 140°F)
Vlhkosť	
Prevádzková	10 % až 80 % (nekondenzujúca)
Mimo prevádzky	<ul style="list-style-type: none">• Skladovacia vlhkosť 5 až 90 % (nekondenzujúca)• Vlhkosť počas prepravy 5 až 90 % (nekondenzujúca)
Nadmorská výška	
Prevádzka (maximálne)	5 000 m (16 400 ft)
Mimo prevádzky (maximálne)	12 192 m (40 000 ft)
Tepelná strata	<ul style="list-style-type: none">• 273,04 BTU/hodinu (maximálne)• 136,52 BTU/hodinu (typicky)



Režimy správy napájania

Ak máte grafickú kartu alebo nainštalovaný softvér v počítači, ktoré vyhovujú DPM podľa VESA, monitor automaticky zníži spotrebu energie, keď sa nepoužíva. Toto sa označuje ako úsporný režim*. Ak počítač zistí vstup z klávesnice, myši alebo iného vstupného zariadenia, monitor automaticky obnoví svoju činnosť. V nasledujúcej tabuľke sa uvádza spotreba energie a signalizovanie tejto automatickej funkcie úspory energie.

* Nulovú spotrebu energie v režime VYPNUTÉ je možné dosiahnuť len tak, že sa od monitora odpojí napájací kábel.

Režimy VESA	Horizontálna synchronizácia	Vertikálna synchronizácia	Obraz	Indikátor napájania	Spotreba energie
Normálna prevádzka	Aktívna	Aktívna	Aktívna	Biela	80 W (maximálne) 40 W (typicky)
Režim Vypnutá aktívna prevádzka	Neaktívna	Neaktívna	Prázdna	Biela (Žiariaca)	Menej ako 0,3 W
Vypnúť	-	-	-	Vypnuté	Menej ako 0,3 W

Energy Star	Spotreba energie
P_{ON}	35 W
E_{TEC}	109 kWh

POZNÁMKA:

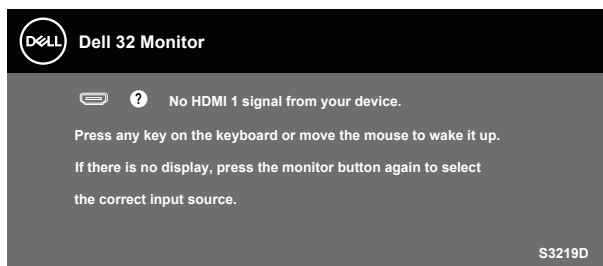
P_{ON} : Spotreba energie v režime zapnutia, ako je definované v Energy Star, verzia 7.0

E_{TEC} : Celková spotreba energie v kWh, ako je definované v Energy Star, verzia 7.0.

Tento dokument je iba informačný a je v ňom uvedená iba laboratórna výkonnosť. Váš výrobok môže fungovať odlišne v závislosti od softvéru, súčastí a periférnych zariadení, ktoré ste si objednali, a výrobca nie je povinný tieto informácie aktualizovať. Zákazník sa preto pri rozhodovaní o elektrických toleranciách alebo inak nemôže spoliehať na tieto informácie. Na presnosť alebo kompletnosť nie je vyjadrená ani predpokladaná žiadna záruka.



OSD funguje len v štandardnom prevádzkovom režime. Keď sa v režime Vypnutá aktívna prevádzka stlačí ľubovoľné tlačidlo, zobrazí sa nasledujúce hlásenie:



Aby ste získali prístup k OSD, zapnite počítač a monitor.



 **POZNÁMKA: Tento monitor má certifikát ENERGY STAR.**



Možnosť Zapoj a hraj (Plug and Play)

Monitor môžete nainštalovať v každom systéme, ktorý je kompatibilný s funkciou Zapoj a hraj. Monitor automaticky poskytuje pre počítačový systém svoju funkciu Rozšírené zobrazenie identifikačných údajov (EDID) pomocou digitálnych komunikačných protokolov (DDC), takže systém môže sám nastaviť a optimalizovať nastavenia monitora. Vo väčšine prípadov sa inštalácia monitora vykonáva automaticky; ak chcete, môžete zvoliť odlišné nastavenia. Viac informácií o zmene nastavení monitora nájdete v časti [Obsluha monitora](#).

Politika kvality a pixelov LCD monitora

Počas procesu výroby LCD monitora sa stáva, že jeden alebo viacero pixelov sa pevne nastaví do nemenného stavu, čo je sotva badateľné a nemá to žiadny vplyv na kvalitu alebo použiteľnosť zobrazovacieho panela. Viac informácií o zásadách kvality a pixelov spoločnosti Dell nájdete na lokalite podpory Dell na adrese www.dell.com/support/monitors.

Pokyny pre údržbu

Čistenie monitora

 **VÝSTRAHA:** Pred čistením monitora odpojte napájací kábel monitora od elektrickej zásuvky.

 **UPOZORNENIE:** Pred čistením monitora si prečítajte a dodržiavajte **Bezpečnostné pokyny bezpečnostné pokyny**.

V rámci osvedčených postupov pri vybalovaní, čistení alebo manipulácii s monitorom dodržiavajte pokyny uvedené v zozname nižšie:

- Na čistenie obrazovky používajte čistú, mäkkú handričku mierne navlhčenú vo vode. Ak je to možné, používajte špeciálnu tkaninu na čistenie obrazoviek, ktorá je vhodná na antistatický povlak. Nepoužívajte benzén, riedidlo, čpavok, abrazívne čistiadlá alebo stlačený vzduch.
- Na čistenie monitora používajte mierne navlhčenú handričku. Vyhnite sa používaniu akéhokoľvek čistiaceho prostriedku, pretože niektoré čistiace prostriedky zanechávajú na monitore mliečny povlak.
- Ak si pri vybalovaní monitora všimnete biely prášok, utrite ho handričkou.
- S monitorom manipulujte opatrne, pretože monitor s čiernou povrchovou úpravou sa môže poškriabať a zvidinenia sa biele škvrny.
- Ak chcete na vašom monitore udržať najlepšiu kvalitu obrazu, používajte dynamicky sa meniaci šetrič obrazovky a monitor vypnite, keď sa práve nepoužíva.



Zostavenie monitora

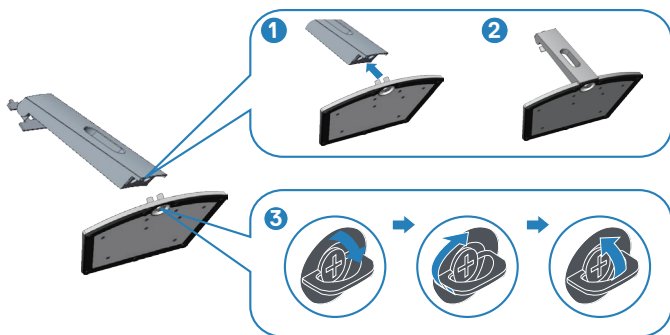
Pripojenie stojana

POZNÁMKA: Stojan je pri expedovaní z výrobného závodu odpojený od monitora.

POZNÁMKA: Pre stojan dodaný s monitorom platí nasledujúci postup. Ak pripájate stojan od iného výrobcu, postupujte podľa dokumentácie dodanej s príslušným stojanom.

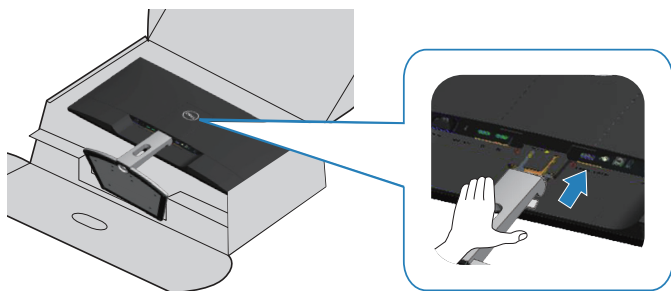
Upevnenie stojana na monitor:

1. Pri demontáži stojana z hornej podložky, ktorá ho zaisťuje, postupujte podľa pokynov na kartónových chlopniach.
2. Pripojte zvislý podstavec k základni stojana a potom pritiahnite skrutku na základni stojana.



3. Zarovnajte držiak zvislého podstavca s drážkami na zadnej časti monitora.
4. Zostavu stojana zatlačte tak, aby zacvakla na miesto.





5. Monitor položte do vzpriamenej polohy.



Pripojenie monitora

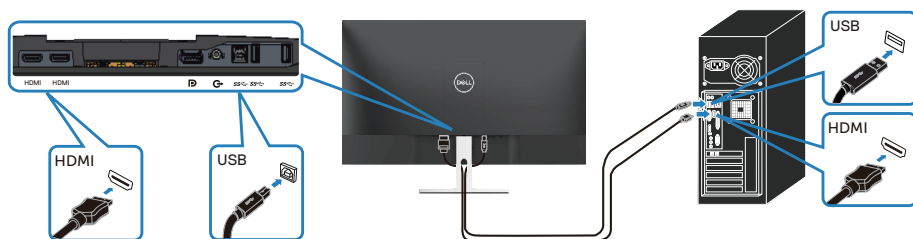
⚠ VÝSTRAHA: Skôr, než začnete akékoľvek postupy podľa tohto odseku, prečítajte si **Bezpečnostné pokyny**.

📌 POZNÁMKA: Naraz nezapájajte všetky káble do počítača. Káble sa pred ich pripojením k monitoru odporúča prevliecť cez otvor na usporiadanie káblov.

Ak chcete monitor pripojiť k počítaču:

1. Počítač vypnite a odpojte napájací kábel.
2. Pripojte kábel HDMI alebo DisplayPort z monitora do počítača.

Pripojenie kábla HDMI 1.4 a USB 3.0



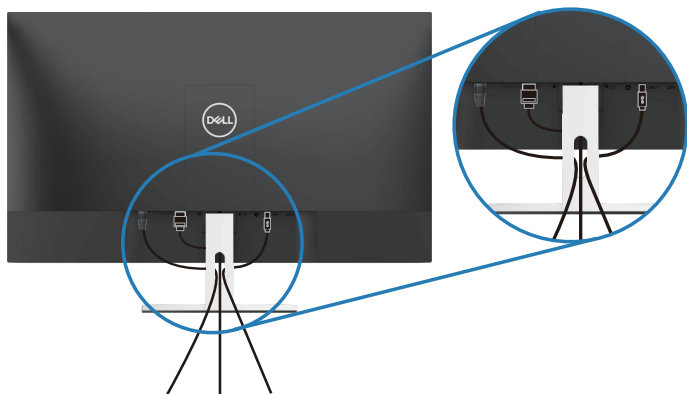
1. Pripojte vstupný port USB 3.0 (kábel dodaný s monitorom) k vhodnému portu USB 3.0 na počítači. (Podrobnosti nájdete v časti [Pohľad zdola bez stojana monitora](#).)
2. Periférne zariadenia USB 3.0 zapojte do vstupných portov USB 3.0 na monitore.
3. Pripojte napájacie káble z počítača a monitora k elektrickej zásuvke.

Pripojenie kábla DP 1.2 (voliteľný nákup)





Usporiadanie káblov

Na usporiadanie káblov pripojených k monitoru použite otvor na vedenie káblov.



Odmontovanie stojana

-  **POZNÁMKA:** Aby pri odstraňovaní stojana nedošlo k poškrabaniu obrazovky, monitor musí byť umiestnený na mäkkom a čistom povrchu.
-  **POZNÁMKA:** Nasledujúci postup platí len pre stojan dodaný s monitorom. Ak pripájate stojan od iného výrobcu, postupujte podľa dokumentácie dodanej s príslušným stojanom.

Ak chcete stojan odmontovať:

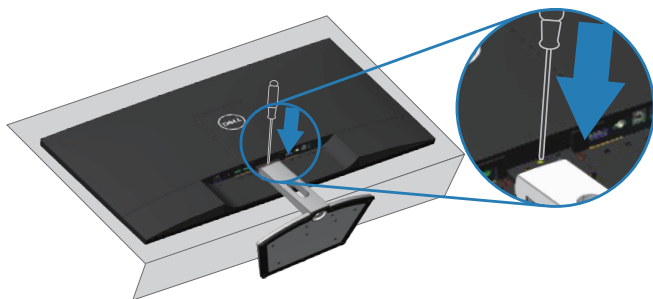
1. Monitor položte na mäkkú tkaninu alebo vankúš na pracovnom stole.



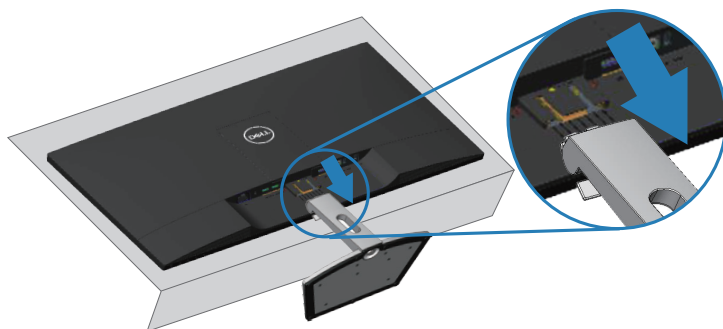
2. Sklopte stojan nadol na získanie prístupu k uvoľňovaciemu tlačidlu.



3. Uvoľňovacie tlačidlo zatlačte dlhým skrutkovačom.



4. Počas tlačenia na uvoľňovacie tlačidlo vytiahnite stojan.



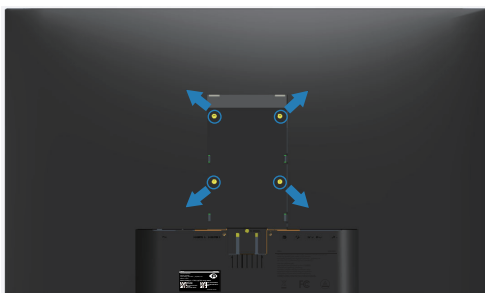
Montáž na stenu (voliteľná)

Pozrite si návod dodaný s montážnou súpravou základne kompatibilnou s VESA.
(Rozmery skrutky: M4 x 10 mm)

1. Monitor položte na mäkkú tkaninu alebo podložku na stabilný stôl.
2. Odmontujte stojan.
3. Odstráňte kryt VESA.



4. Skrutkovačom odskrutkujte štyri skrutky, ktoré upevňujú plastový kryt.
5. Nosný držiak zo súpravy pre montáž na stenu pripojte k LCD monitoru.
6. LCD monitor upevnite na stenu podľa návodu, ktorý je dodaný k montážnej súprave podstavca.



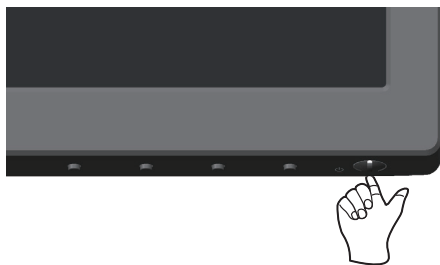
 **POZNÁMKA:** Na použitie len s montážnym držiakom uvedeným v zozname UL s minimálnou hmotnosťou/nosnosťou 30,32 kg.



Obsluha monitora

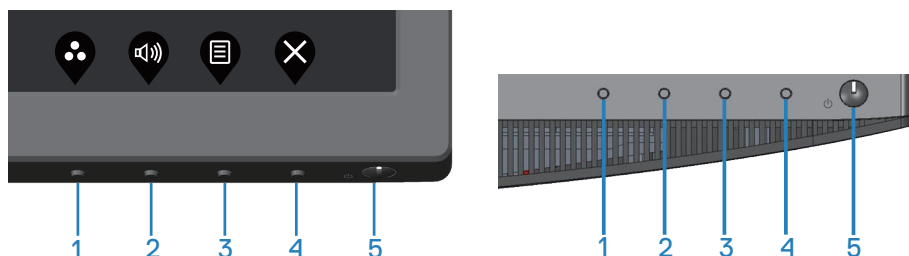
Zapnutie monitora

Monitor zapnite stlačením tlačidla .








Používanie ovládacích prvkov na prednom paneli

Pomocou ovládacích tlačidiel na spodnom okraji monitora upravte nastavenia zobrazeného obrazu.



Ovládacie tlačidlá

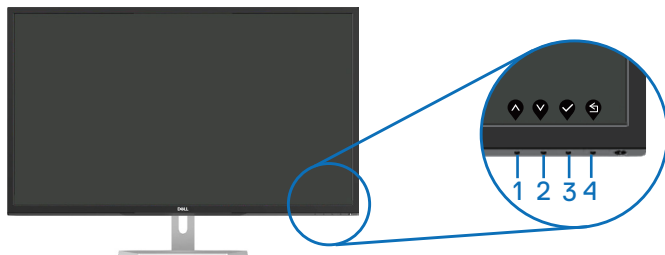
V nasledovnej tabuľke sa uvádzajú názvy ovládacích tlačidiel:





Ovládacie tlačidlá	Popis
1  Preset Modes (Predvolené režimy)	Použite toto tlačidlo na voľbu zo zoznamu predvolených režimov.
2  Input Source (Vstupný zdroj)	Tieto tlačidlá použite na nastavenie hlasitosti. Minimálna hodnota je „0“ (-). Maximálna hodnota je „100“ (+).
3  Menu (Ponuka)	Pomocou tlačidla Menu (Ponuka) vyvolajte zobrazenie na obrazovke (OSD) a zvolte ponuku OSD. Pozrite si časť Vstup do ponuky OSD .
4  Ukončenie	Ukončenie alebo návrat do hlavnej ponuky zobrazenia OSD.
5  Hlavný vypínač (so svetelným indikátorom napájania)	Tlačidlo Power (Napájanie) použite na zapnutie a vypnutie . Keď je monitor zapnutý a plne funkčný, svieti biely svetelný indikátor LED. Svetiace biele svetlo signalizuje úsporný režim.



Ovládacie prvky OSD

Pomocou ovládacích tlačidiel v spodnej časti monitora upravte nastavenia obrazu.



	Ovládacie tlačidlá	Popis
1	 Hore	Hodnoty zvýšte alebo posúvajte hore pomocou tlačidla Hore .
2	 Dole	Hodnoty znížte alebo posúvajte dolu pomocou tlačidla Dolu .
3	 OK	Výber v ponuke potvrdíte stlačením tlačidla OK .
4	 Späť	Ak sa chcete vrátiť do predchádzajúcej ponuky, stlačte tlačidlo Späť .



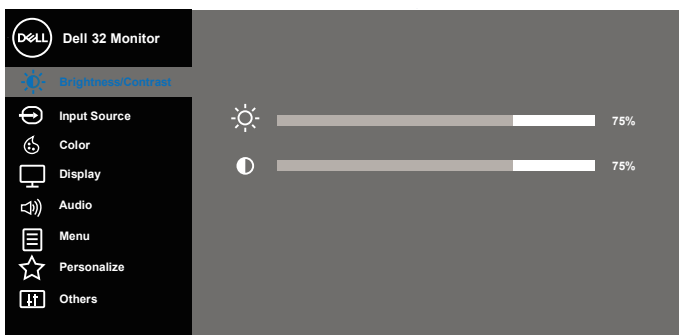
Používanie ponuky zobrazenia na obrazovke (OSD)










Vstup do ponuky OSD

POZNÁMKA: Pri prechode do ďalšej ponuky, ukončení ponuky OSD alebo pri čakaní na automatické zatvorenie ponuky OSD sú automaticky uložené všetky zmeny, ktoré vykonáte.


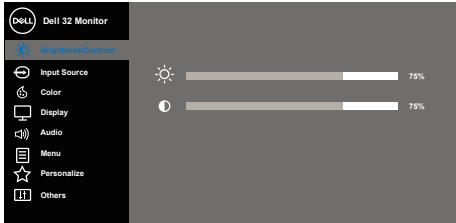




1. Stlačením tlačidla  zobrazíte hlavnú ponuku OSD.

Hlavná ponuka pre vstup HDMI


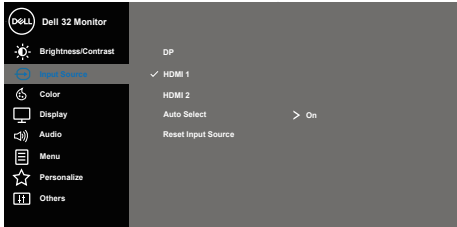





2. Ak sa chcete pohybovať medzi možnosťami nastavení, stlačte tlačidlo  a tlačidlo . Pri presúvaní z jednej ikony na druhú sa zvýrazní názov danej voľby. Úplný zoznam všetkých dostupných možností pre daný monitor nájdete v nasledujúcej tabuľke.
3. Ak chcete aktivovať zvýraznenú možnosť, stlačte tlačidlo .
4. Ak chcete vybrať požadovaný parameter, stlačte tlačidlá  a .
5. Ak chcete vykonať zmeny, stlačte tlačidlo  a potom tlačidlo  alebo  podľa indikátorov v ponuke.
6. Ak sa chcete vrátiť do hlavnej ponuky, stlačte tlačidlo .



Ikona	Ponuka a doplnkové ponuky	Popis
	Brightness/ Contrast (Jas/Kontrast)	<p>Pomocou tejto ponuky môžete ovládať nastavenie jasú/kontrastu.</p> 
	Brightness (Jas)	<p>Jasom sa nastavuje svetelnosť podsvietenia.</p> <p>Ak chcete zvýšiť jas, stlačte tlačidlo  a ak chcete znížiť jas, stlačte tlačidlo  (min. 0/max. 100).</p> <p>POZNÁMKA: Ručné nastavovanie jasú je zablokované, keď je zapnutý dynamický kontrast.</p>
	Contrast (Kontrast)	<p>Najskôr nastavte jas a potom nastavte kontrast len vtedy, keď je potrebné ďalšie nastavenie.</p> <p>Ak chcete zvýšiť kontrast, stlačte tlačidlo  a ak chcete znížiť kontrast, stlačte tlačidlo  (min. 0/max. 100).</p> <p>Funkciou Kontrast sa nastavuje stupeň rozdielu medzi tmavými a svetlými časťami obrazovky monitora.</p>



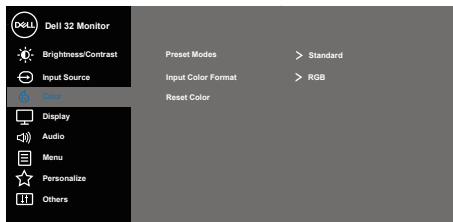
	Input Source (Vstupný zdroj)	<p>Ponuku Vstupný zdroj používajte na vyberanie rôznych obrazových signálov, ktoré sa môžu pripojiť k monitoru.</p> 
	DP	<p>Keď používate konektor DP, zvolte vstup DP. Ak chcete vybrať vstupný zdroj DP, stlačte tlačidlo .</p>
	HDMI 1	<p>Keď používate konektor HDMI 1, zvolte vstup HDMI 1. Ak chcete zvoliť vstupný zdroj HDMI 1, stlačte tlačidlo .</p>
	HDMI 2	<p>Keď používate konektor HDMI 2, zvolte vstup HDMI 2. Ak chcete zvoliť vstupný zdroj HDMI 2, stlačte tlačidlo .</p>
	Auto Select (Automatický výber)	<p>Ak chcete vyhľadať dostupné vstupné signály, zvolte funkciu Automatická voľba.</p>
	Reset Input Source (Obnovenie pôvodného nastavenia vstupného zdroja)	<p>Túto možnosť vyberte, ak chcete obnoviť predvolené nastavenie vstupného zdroja.</p>





Color (Farby)

Ak chcete upraviť režimy nastavenia farieb, vyberte funkciu Farby.

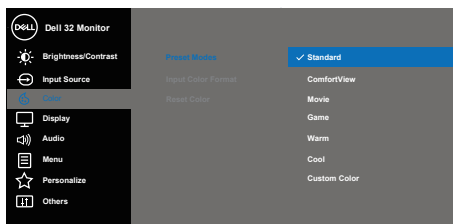


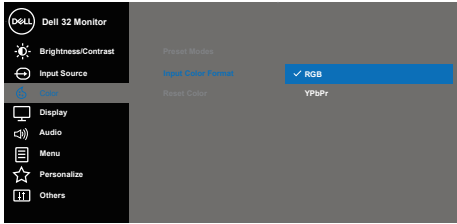
Preset Modes (Predvolené režimy)

Pri voľbe predvolených režimov si môžete vybrať z možností Standard (Štandard), ComfortView, Movie (Film), Game (Hra), Warm (Teplé farby), Cool (Studené farby) alebo Custom Color (Používateľské farby).

- **Standard (Štandardný):** Zavádza predvolené nastavenia farieb. Ide o štandardný predvolený režim.
- **ComfortView:** Zníži úroveň modrého svetla vyžarovaného obrazovkou, aby bolo pre vaše oči pozeranie príjemnejšie.
- **Movie (Film):** Načítava nastavenia farieb, ktoré sú ideálne pre filmy.
- **Game (Hra):** Načítava nastavenia farieb, ktoré sú ideálne pre väčšinu herných aplikácií.
- **Warm (Teplé):** Zvyšuje teplotu farieb. S červeným a žltým odtieňom sa obrazovka javí teplejšia.
- **Cool (Studené):** Znižuje teplotu farieb. S modrým odtieňom sa obrazovka javí studenšia.
- **Custom Color (Používateľské farby):** Umožňuje ručne upraviť nastavenia farieb.

Ak chcete nastaviť tri farby, stlačte tlačidlo a . Vyberte hodnoty (R, G, B) a vytvorte si vlastný režim predvolených farieb.



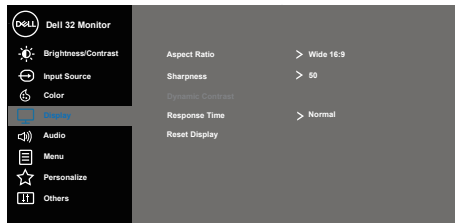
<p>Input Color Format (Vstupný formát farieb)</p>	<p>Umožňuje nastaviť režim obrazového vstupu na:</p> <ul style="list-style-type: none"> • RGB: Túto možnosť zvolíte vtedy, keď je monitor pripojený k počítaču alebo DVD prehrávaču pomocou kábla HDMI. • YPbPr: Túto možnosť vyberte vtedy, keď DVD prehrávač podporuje len výstup YPbPr.  <p style="text-align: right;">⬆️ ⬇️ ⬆️ ⬇️</p>
<p>Hue (Odtieň)</p>	<p>Touto funkciou je možné posunúť farbu obrazu do zelenej alebo fialovej. Používa sa na nastavenie požadovanej farby odtieňov pokožky. Ak chcete nastaviť odtieň od 0 do 100, stlačte tlačidlo ⬆️ alebo ⬆️.</p> <p>Stlačením tlačidla ⬆️ zvýšite intenzitu odtieňa zelenej farby obrazu.</p> <p>Stlačením tlačidla ⬆️ zvýšite intenzitu odtieňa fialovej farby obrazu.</p> <p>POZNÁMKA: Nastavenie položky Odtieň je dostupné iba vtedy, keď vyberiete predvolený režim Film alebo Hra.</p>
<p>Saturation (Sýtosť farieb)</p>	<p>Touto funkciou sa nastavuje sýtosť farieb obrazu videa. Ak chcete nastaviť sýtosť od 0 do 100, stlačte tlačidlo ⬆️ alebo ⬆️.</p> <p>Stlačením ⬆️ zvýšite intenzitu monochromatického vzhľadu obrazu.</p> <p>Stlačením ⬆️ zvýšite intenzitu farebného vzhľadu obrazu.</p> <p>POZNÁMKA: Nastavenie položky Sýtosť farieb je dostupné iba vtedy, keď vyberiete predvolený režim Film alebo Hra.</p>
<p>Reset Color (Obnoviť farby)</p>	<p>Nastavenia farieb monitora vynulujte na nastavenia z výroby.</p>





Display (Zobrazenie)



Nastavenie Zobrazenie použite na nastavenie obrazu.



Aspect Ratio (Zobrazovací pomer)

Pomer strán obrazu nastavte na Wide 16:9 (Širokouhlý 16:9), Auto Resize (Automatická zmena veľkosti), 4:3 alebo 5:4.

Sharpness (Ostroť)

Touto funkciou je možné vytvoriť ostrejší alebo mäkkší obraz. Ak chcete nastaviť ostrosť od 0 do 100, stlačte tlačidlo  alebo .

Dynamic Contrast (Dynamický kontrast)

Umožňuje zvýšiť úroveň kontrastu pre ostrejší a podrobnejší obraz.

Stlačením tlačidla  zvolíte dynamic contrast (dynamický kontrast) on (zap.) alebo off (vyp.).

POZNÁMKA: Možnosť Dynamický kontrast poskytuje vyšší kontrast, keď vyberiete predvolený režim Hra alebo Film.

Response Time (Čas odozvy)

Používate môže zvoliť buď možnosť Normal (Štandardná) alebo Fast (Rýchla).

Reset Display (Obnoviť zobrazenie)

Túto možnosť vyberte vtedy, keď chcete obnoviť štandardné nastavenia zobrazenia.



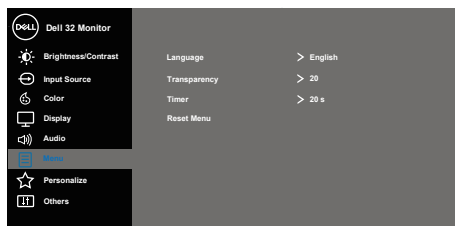
	Audio (Zvuk)	
	Volume (Hlasitosť)	Tieto tlačidlá použijete na nastavenie hlasitosti. Minimálna hodnota je „0“ (-). Maximálna hodnota je „100“ (+).
	Speaker (Reproduktor)	Aktivácia alebo deaktivácia funkcie reproduktora.
	MaxxAudio	MaxxAudio je súbor rozšírených nástrojov na zlepšenie zvuku. Táto položka slúži na zadefinovanie úkonu, ktorý sa použije na zapnutie/vypnutie MaxxAudio.
	Reset Audio (Resetovať nastavenia zvuku)	Túto možnosť vyberte, ak chcete obnoviť predvolené nastavenia zvuku.





Menu (Ponuka)

Túto možnosť vyberte vtedy, keď chcete upraviť nastavenia ponuky OSD, ako sú jazyky ponuky OSD, doba, počas ktorej ponuka zostáva na obrazovke, a tak ďalej.



Language (Jazyk)



Možnosti položky Language (Jazyk) umožňujú nastaviť zobrazenie ponuky OSD v jednom z ôsmich jazykov (English, Español, Français, Deutsch, Português (Brasil), Русский, 简体中文, 日本語).

Transparency (Priehľadnosť)

Voľbou tejto možnosti môžete zmeniť priehľadnosť ponuky stlačením tlačidiel  alebo  od 0 do 100.

Timer (Časovač)

Doba zobrazenia OSD: Nastavuje dobu, počas ktorej ponuka OSD zostáva aktívna po poslednom stlačení tlačidla.

Pomocou  alebo  nastavte posuvný ovládač v 1-sekundových prírastkoch od 5 do 60 sekúnd.

Reset Menu (Ponuka Obnoviť)

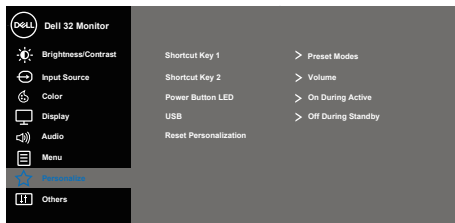
Resetujte všetky nastavenia OSD na predvolené hodnoty z výroby.





Personalize (Prispôbiť)

Používatelia si môžu vybrať funkciu z možností Shortcut Key 1 (Klávesová skratka č. 1), Shortcut key 2 (Klávesová skratka č. 2), Power Button LED (LED indikátor tlačidla napájania) alebo Reset Personalization (Vynulovať možnosť Prispôbiť), Preset Modes (Predvolené režimy) alebo Volume (Hlasitosť) a nastaviť ju ako klávesovú skratku.



Shortcut Key 1 (Klávesová skratka č. 1)

Používateľ môže vybrať jednu z nasledujúcich položiek: Preset Modes (Predvolené režimy), Brightness/Contrast (Jas/Kontrast), Input Source (Vstupný zdroj), Aspect Ratio (Pomer strán), Volume (Hlasitosť) na nastavenie ako Shortcut key 1 (Klávesová skratka č. 1).

Shortcut Key 2 (Klávesová skratka č. 2)

Používateľ môže vybrať jednu z nasledujúcich položiek: Preset Modes (Predvolené režimy), Brightness/Contrast (Jas/Kontrast), Input Source (Vstupný zdroj), Aspect Ratio (Pomer strán), Volume (Hlasitosť) na nastavenie ako Shortcut Key 2 (Klávesová skratka č. 2).

Power Button LED (LED indikátor hlavného vypínača)

Umožňuje nastaviť napájanie indikátora LED tak, aby On During Active (Svietil, keď je zapnutý), alebo aby Off During Active (Nesvietil, keď je zapnutý), aby sa šetrilo energiou.

USB

Umožňuje On During Standby (zapnúť počas pohotovostného režimu) alebo Off During Standby (vypnúť počas pohotovostného režimu) rozhranie USB na ušetrenie energie.

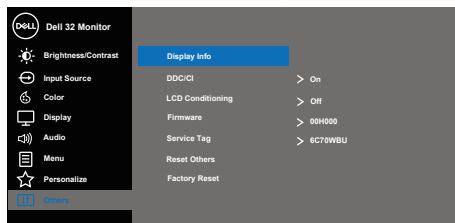
Reset Personalization (Vynulovať možnosť Prispôbiť)

Umožňuje obnoviť klávesovú skratku na predvolené nastavenie.



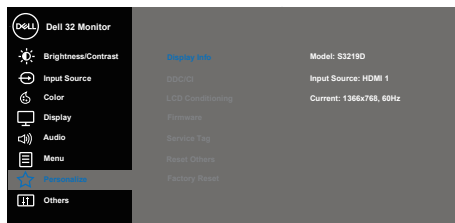


Others (Ďalšie nastavenia)



Display Info (Informácie o displeji)

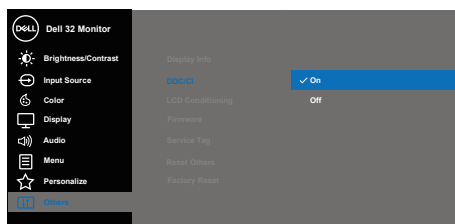
Stlačením zobrazíte informácie o tomto zobrazovacom paneli.

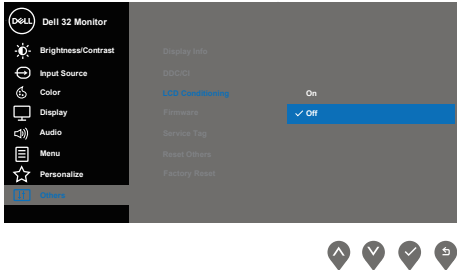



DDC/CI

DDC/CI (display data channel/command interface) umožňuje nastavenie parametrov vášho monitora (jas, vyváženie farieb atď.) pomocou softvéru v počítači. Túto funkciu môžete deaktivovať voľbou možnosti Disable (Deaktivovať).

Najlepší používateľský zážitok a optimálny výkon vášho monitora dosiahnete vtedy, keď túto funkciu ponecháte aktívanú.



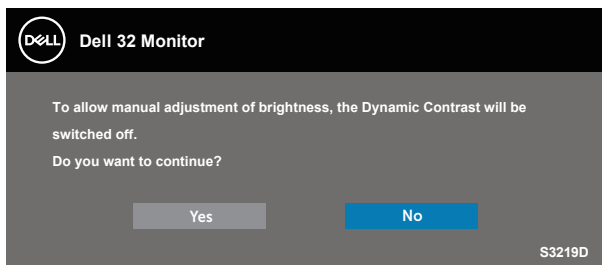
<p>LCD Conditioning (Prispôsobenie LCD monitora)</p>	<p>Pomáha znížiť výskyt prípadov zvyškového obrazu na monitore. V závislosti na stupni zvyškového obrazu môže spustenie programu nejakú dobu trvať. Ak chcete spustiť úpravu LCD monitora, zvolte možnosť Off (Vyp.).</p>  <p>The screenshot shows the 'Dell 32 Monitor' OSD menu. The 'LCD Conditioning' option is highlighted in blue and set to 'Off'. Other menu items include Brightness/Contrast, Input Source, Color, Display, Audio, Menu, Personalize, and Others. At the bottom right, there are four navigation icons: up, down, left, and right.</p>
<p>Firmware (Firmvér)</p>	<p>Zobrazí sa verzia firmvéru tohto zobrazovacieho panela.</p>
<p>Service Tag (Servisný štítok)</p>	<p>Zobrazí sa servisný štítok tohto zobrazovacieho panela.</p>
<p>Reset Other (Obnoviť ďalšie nastavenia)</p>	<p>Všetky nastavenia v ponuke Others setting (Ďalšie nastavenia) vynulujte na predvolené hodnoty z výroby.</p>
<p>Factory Reset (Továrenské resetovanie)</p>	<p>Resetujte všetky nastavenia vynulujte na predvolené hodnoty z výroby.</p>

 **POZNÁMKA:** Váš monitor je vybavený vstavanou funkciou, ktorá automaticky kalibruje jas ako náhradu za starnutie kontrolky LED.

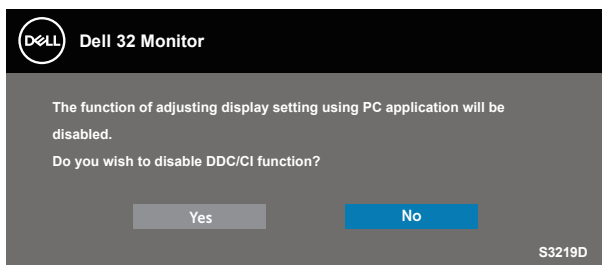


Výstražné hlásenia OSD

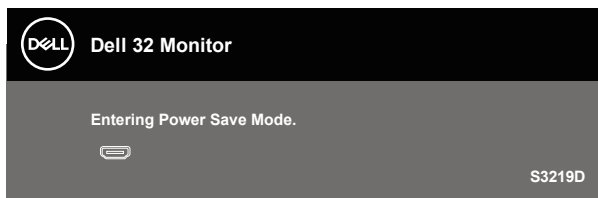
Keď je aktivovaná funkcia **Dynamic Contrast (Dynamický kontrast)** (v týchto predvolených režimoch: **Game (Hra)** alebo **Movie (Film)**), ručné nastavenie jasů je zablokované.



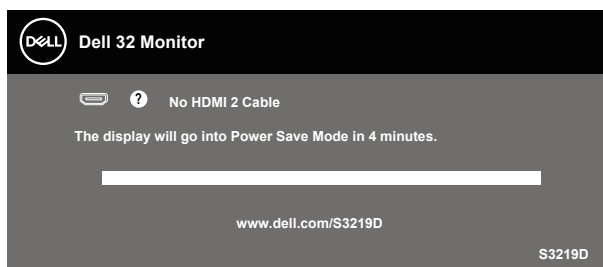
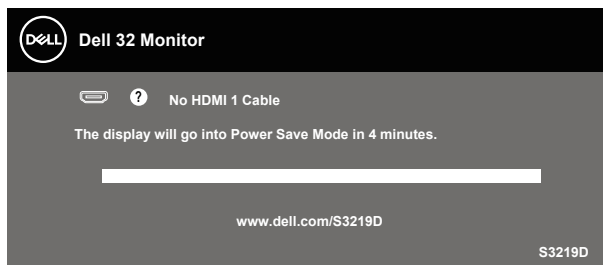
Pred zablokovaním funkcie **DDC/CI (Rozhranie Display Data Channel/Command)** sa zobrazí nasledujúce hlásenie:



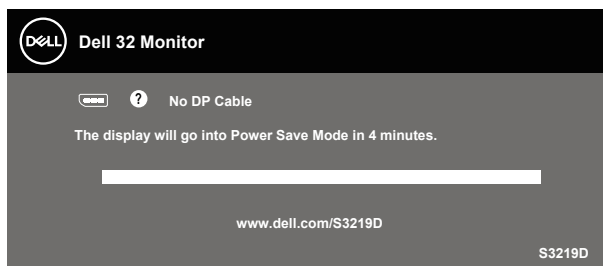
Keď monitor prejde do **Power Save Mode (Úsporný režim)**, zobrazí sa nasledujúce hlásenie:



Ak nie je pripojený kábel HDMI, zobrazí sa pohyblivé dialógové okno, ako je znázornené nižšie. Ak sa monitor ponechá v tomto stave, po uplynutí 4 minút sa prepne do úsporného režimu.



Ak nie je pripojený kábel DP, zobrazí sa pohyblivé dialógové okno, ako je znázornené nižšie. Ak sa monitor ponechá v tomto stave, po uplynutí 4 minút sa prepne do úsporného režimu.



Ďalšie informácie nájdete uvedené v časti [Riešenie problémov](#).



Zostavenie monitora

Nastavenie maximálneho rozlíšenia

Ak chcete nastaviť maximálne rozlíšenie pre monitor:

V systémoch Windows 7, Windows 8, Windows 8.1 a Windows 10:

1. Len v prípade operačných systémov Windows 8 a Windows 8.1 zvolte dlaždicu Pracovná plocha na prepnutie na klasickú pracovnú plochu.
2. Pravým tlačidlom kliknite na pracovnú plochu a kliknite na **Screen resolution (Rozlíšenie obrazovky)**.
3. Kliknite na rozbalovací zoznam pre rozlíšenie obrazovky a zvolte **2560 x 1440**.
4. Kliknite na tlačidlo **OK**.

Ak sa nezobrazuje možnosť **2560 x 1440**, zrejme budete musieť aktualizovať svoj grafický ovládač. V závislosti od počítača vykonajte jeden z nasledujúcich postupov:

Ak vlastníte stolový alebo prenosný počítač značky Dell:

- Prejdite na stránku www.dell.com/support, zadajte číslo servisného štítka a pre grafickú kartu si stiahnite najnovší ovládač.

Ak používate počítač inej značky, ako Dell (prenosný alebo stolový):

- Prejdite na stránku technickej podpory pre váš počítač a stiahnite si najnovšie grafické ovládače.
- Prejdite na internetovú stránku grafickej karty a stiahnite si najnovšie grafické ovládače.

Ak vlastníte stolový počítač Dell alebo prenosný počítač Dell s pripojením na internet

1. Choďte na internetovú stránku www.dell.com/support, zadajte číslo servisného štítka a pre grafickú kartu si stiahnite najnovší ovládač.
2. Po nainštalovaní ovládačov pre grafický adaptér sa znovu pokúste nastaviť rozlíšenie na **2560 x 1440**.



POZNÁMKA: Ak sa vám nedarí nastaviť rozlíšenie na 2560 x 1440, obráťte sa na obchodné zastúpenie Dell a informujte sa na grafický adaptér, ktorý podporuje tieto rozlíšenia.



Ak vlastníte inú značku stolového a prenosného počítača alebo grafickej karty, ako Dell

V systémoch Windows 7, Windows 8, Windows 8.1 a Windows 10:

1. Len v prípade operačných systémov Windows 8 a Windows 8.1 zvol'te dlaždicu Pracovná plocha na prepnutie na klasickú pracovnú plochu.
2. Na pracovnej ploche vyberte kliknutím pravým tlačidlom možnosť **Personalization (Prispôsobenie)**.
3. Kliknite na možnosť **Change Display Settings (Zmeniť nastavenia displeja)**.
4. Kliknite na možnosť **Advanced Settings (Rozšírené nastavenia)**.
5. V popise hornej časti okna nájdite dodávateľa svojho grafického ovládača (napr. NVIDIA, ATI, Intel a podobne).
6. Aktualizovaný ovládač nájdete na webovej stránke dodávateľa grafickej karty (napríklad www.ATI.com alebo www.AMD.com).
7. Po nainštalovaní ovládačov pre grafický adaptér sa znovu pokúste nastaviť rozlíšenie na **2560 x 1440**.



Používanie naklonenia

 **POZNÁMKA:** Stojan nie je pri expedovaní z výrobného závodu pripojený k monitoru.



Riešenie problémov

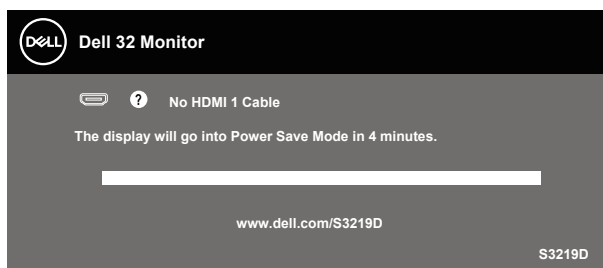
⚠ VÝSTRAHA: Skôr, než začnete akékoľvek postupy podľa tohto odseku, prečítajte si **Bezpečnostné pokyny**.

Samokontrola

Tento monitor je vybavený funkciou Samokontrola, ktorá umožňuje zistiť, či monitor správne funguje. Ak je monitor aj počítač správne zapojený, ale obrazovka zostane tmavá, samokontrolu monitora spustíte podľa nasledujúcich krokov:

1. Vypnite počítač aj monitor.
2. Odpojte všetky video káble od monitora. Počítač týmto spôsobom nemusí byť zapojený.
3. Zapnite monitor.

Ak monitor správne funguje, zistí, že neexistuje žiadny signál a zobrazí sa jedno z nasledujúcich hlásení. V režime samokontroly svieti biely indikátor napájania LED.



✍ POZNÁMKA: Toto dialógové okno sa tiež zobrazí v normálnej prevádzke systému, ak je video kábel odpojený alebo poškodený.

4. Monitor vypnite a znovu zapojte video kábel; potom zapnite aj počítač aj monitor.

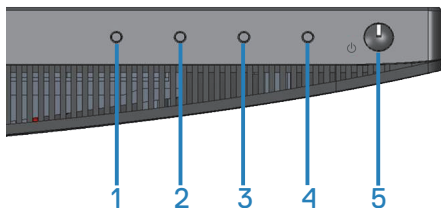
Ak po opätovnom pripojení káblov monitor zostane tmavý, skontrolujte radič videa a počítač.



Vstavaná diagnostika

Tento monitor má vstavaný diagnostický nástroj, ktorý vám pomôže určiť, či vyskytnutá abnormalita obrazovky predstavuje vnútorný problém monitora alebo počítača a grafickej karty.

POZNÁMKA: Vstavaný diagnostický nástroj môžete spustiť iba v prípade, keď je video kábel odpojený a monitor je v režime samokontroly.



Spustenie vstavanej diagnostiky:

1. Uistite sa, že obrazovka je čistá (na povrchu obrazovky nesmie byť prach).
2. Zo zadnej strany počítača alebo monitora odpojte video kábel(le). Monitor sa prepne do režimu Samokontrola.
3. Stlačte a na 5 sekúnd podržte tlačidlo 1. Zobrazí sa šedá obrazovka.
4. Obrazovku starostlivo skontrolujte ohľadne akýchkoľvek abnormalít.
5. Znovu stlačte tlačidlo 1 na prednom paneli. Farba obrazovky sa zmení na červenú.
6. Skontrolujte obrazovku, či nevykazuje žiadne abnormality.
7. Zopakovaním krokov č. 5 a 6 skontrolujte zelené, modré a biele textové obrazovky.

Tento test je skončený, keď sa zobrazí obrazovka s textom. Ak chcete ukončiť, znovu stlačte tlačidlo 1.

Pokiaľ sa vstavaným diagnostickým nástrojom nezistia žiadne abnormality na obrazovke, monitor funguje správne. Skontrolujte grafickú kartu a počítač.



Bežné poruchy

V nasledovnej tabuľke sa uvádzajú všeobecné informácie o bežných problémoch monitora, ktoré sa môžu vyskytnúť, ako aj možné riešenia:

Bežné symptómy	Možné riešenia
Žiadny obraz/LED indikátor napájania nesvieti	<ul style="list-style-type: none">• Uistite sa, že video kábel je k monitoru a počítaču správne zapojený a zaistený.• Skontrolujte, či elektrická zásuvka správne funguje tak, že do nej zapojíte iné elektrické zariadenie.• Uistite sa, že tlačidlo napájania je úplne stlačené.• Uistite sa, že v ponuke vybrať Input Source (Vstupný zdroj) je zvolený správny vstupný zdroj.
Žiadny obraz/LED indikátor napájania svieti	<ul style="list-style-type: none">• Pomocou OSD zvýšte jas a kontrast.• Zapnite funkciu Samokontrola monitora.• Skontrolujte, či kolíky v konektore video kábla nie sú zohnuté alebo poškodené.• Spustite vstavanú diagnostiku.• Uistite sa, že v ponuke vybrať Input Source (Vstupný zdroj) je zvolený správny vstupný zdroj.
Nedostatočné zaostrenie	<ul style="list-style-type: none">• Odstráňte predĺžovacie video káble.• Monitor vynulujte na nastavenia z výroby (Factory Reset (Obnovenie výrobných nastavení)).• Rozlíšenie obrazu zmeňte na správny pomer strán.
Obraz kolíše alebo sa trasie	<ul style="list-style-type: none">• Monitor vynulujte na nastavenia z výroby (Factory Reset (Obnovenie výrobných nastavení)).• Skontrolujte činitele vonkajšieho prostredia.• Monitor premiestnite a vyskúšajte v inej miestnosti.
Chýbajúce pixle	<ul style="list-style-type: none">• Vypnite a zapnite napájanie.• Trvalo vypnutý pixel je normálna chyba, ktorá sa môže vyskytovať v technológii LCD.• Viac informácií o politike kvality a pixlov spoločnosti Dell nájdete na internetovej stránke technickej podpory Dell na lokalite: www.dell.com/support/monitors.



Prilepené pixle	<ul style="list-style-type: none"> • Vypnite a zapnite napájanie. • Trvalo vypnutý pixel je normálna chyba, ktorá sa môže vyskytovať v technológii LCD. • Viac informácií o politike kvality a pixlov spoločnosti Dell nájdete na internetovej stránke technickej podpory Dell na lokalite: www.dell.com/support/monitors.
Problémy s nastavením jasu	<ul style="list-style-type: none"> • Monitor vynulujte na nastavenia z výroby (Factory Reset (Obnovenie výrobných nastavení)). • V ponuke OSD nastavte ovládacie prvky jasu a kontrastu.
Geometrické skreslenie	<ul style="list-style-type: none"> • Monitor vynulujte na nastavenia z výroby (Factory Reset (Obnovenie výrobných nastavení)). • Horizontálne a vertikálne ovládače nastavte pomocou ponuky OSD.
Horizontálne/ vertikálne čiary	<ul style="list-style-type: none"> • Monitor vynulujte na nastavenia z výroby (Factory Reset (Obnovenie výrobných nastavení)). • Spustite funkciu samokontroly monitora a zistíte, či sa tieto čiary objavujú aj v režime samokontroly. • Skontrolujte, či kolíky v konektore video kábla nie sú zohnuté alebo poškodené. • Spustite vstavanú diagnostiku.
Problémy so synchronizáciou	<ul style="list-style-type: none"> • Monitor vynulujte na nastavenia z výroby (Factory Reset (Obnovenie výrobných nastavení)). • Spustite funkciu samokontroly monitora a zistíte, či sa rozhádzaná obrazovka objavuje aj v režime samokontroly. • Skontrolujte, či kolíky v konektore video kábla nie sú zohnuté alebo poškodené. • Počítač reštartujte v bezpečnom režime.
Problémy súvisiace s bezpečnosťou	<ul style="list-style-type: none"> • Nevykonávajte žiadne opatrenia na odstraňovanie porúch. • Okamžite sa obráťte na obchodné zastúpenie spoločnosti Dell.
Občasné problémy	<ul style="list-style-type: none"> • Uistite sa, že video kábel je do monitora a počítača správne zapojený a zaistený. • Monitor vynulujte na nastavenia z výroby (Factory Reset (Obnovenie výrobných nastavení)). • Spustite funkciu samokontroly monitora a zistíte, či sa tento občasný problém objavuje aj v režime samokontroly.



Chýba farba	<ul style="list-style-type: none"> • Zapnite funkciu Samokontrola monitora. • Uistite sa, že video kábel je do monitora a počítača správne zapojený a zaistený. • Skontrolujte, či kolíky v konektore video kábla nie sú zohnuté alebo poškodené.
Nesprávna farba	<ul style="list-style-type: none"> • Režim Color Setting Mode (Režimy Nastavenia Farieb) zmeňte v ponuke OSD Color Settings (Nastavenia farieb) na Graphics (Grafika) alebo Video v závislosti od používanej aplikácie. • Skúste rôzne Preset Modes (Predvolené režimy) v Nastavenia Color (farieb) ponuky OSD. Upravte hodnotu R/G/B v Custom Color (Vlastné farby) v Nastavenia Color (farieb) v ponuke OSD. • Zmeňte Input Color Format (Vstupný formát farieb) na RGB alebo YPbPr v Nastavenia Color (farieb) v ponuke OSD. • Spustite vstavanú diagnostiku.
Na monitore zostal dlhú dobu zvyškový obraz zo statického obrazu.	<ul style="list-style-type: none"> • Pomocou funkcie Správa napájania vypnite monitor vždy, keď sa práve nepoužíva (viac informácií nájdete v časti Režimy správy napájania). • Prípadne môžete použiť dynamicky sa meniaci šetrič obrazovky.
Násobný obraz alebo presvetlenie okrajov obrazu	<ul style="list-style-type: none"> • Zmeňte Response Time (Čas odozvy) v Display (Zobrazovanie) OSD na možnosť Fast (Rýchla) alebo Normal (Normálna) v závislosti od vašej aplikácie a použitia.



Špecifické poruchy výrobu

Špecifické symptómy	Možné riešenia
Obráz na obrazovke je príliš malý	<ul style="list-style-type: none">• Skontrolujte nastavenie Aspect Ratio (Pomer strán) v nastavenia Display (Zobrazenie) v ponuke OSD.• Monitor vynulujte na nastavenia z výroby (Factory Reset (Obnovenie výrobných nastavení)).
Monitor nemožno nastaviť pomocou tlačidiel na bočnom paneli.	<ul style="list-style-type: none">• Monitor vypnite, napájací kábel odpojte a znovu ho zapojte a potom monitor zapnite.• Skontrolujte, či je zablokovaná ponuka OSD. Ak áno, odblokujte ju tak, že stlačíte tlačidlo Ponuka a podržíte ho stlačené po dobu 10 sekúnd. (Viac informácií nájdete v časti Zámok).
Pri stláčaní užívateľských ovládacích prvkov nie je žiadny vstupný signál.	<ul style="list-style-type: none">• Skontrolujte zdroj signálu. Posunutím myši alebo stlačením ktoréhokoľvek tlačidla na klávesnici sa uistite, že počítač nie je prepnutý do úsporného režimu.• Skontrolujte, či je video kábel pripojený správne. V prípade potreby video kábel odpojte a znova pripojte.• Resetujte počítač alebo video prehrávač.
Obráz nevypĺňa celú obrazovku	<ul style="list-style-type: none">• Monitor môže vzhľadom k rôznym formátom obrazu (zobrazovací pomer) DVD zobrazovať na celú obrazovku.• Spustite vstavanú diagnostiku.



Príloha

Bezpečnostné pokyny

⚠ VÝSTRAHA: Používanie ovládacích prvkov, nastavení alebo postupov, ktoré sa v tejto dokumentácii neuvádzajú, môže mať za následok nebezpečenstvo úrazu elektrickým prúdom alebo mechanické poškodenie.

Informácie o bezpečnostných pokynoch nájdete v časti **Informácie týkajúce sa bezpečného prostredia a právnych predpisov (SERI)**.

Oznamy FCC (len pre USA) a ďalšie informácie týkajúce sa právnych predpisov

Upozornenia FCC a ďalšie regulačné informácie nájdete na webovej lokalite pre súlad s regulačnými predpismi na adrese www.dell.com/regulatory_compliance.

Kontaktovanie spoločnosti Dell

Zákazníci v Spojených štátoch amerických môžu volať na číslo **800-WWW-DELL (800-999-3355)**.

✍ POZNÁMKA: Ak nemáte aktívne internetové pripojenie, kontaktné informácie môžete nájsť na objednávke, faktúre, dodacom liste, účtenke alebo v katalógu výrobkov spoločnosti Dell.

Spoločnosť Dell poskytuje niekoľko možností technickej podpory a servisu on-line alebo po telefóne. Ich dostupnosť sa líši podľa krajiny a výrobku a niektoré služby nemusia byť vo vašej oblasti dostupné.

Ak chcete získať on-line podporu pre monitor:

1. Navštívte stránku www.dell.com/support/monitors.

Ak chcete kontaktovať spoločnosť Dell ohľadne predaja, technickej podpory alebo záležitostí týkajúcich sa zákazníckeho servisu:

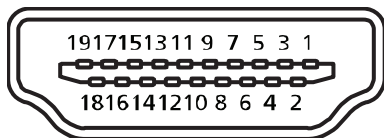
1. Navštívte stránku www.dell.com/support.
2. Svoju krajinu a región si vyhľadajte v rozbaľovacej ponuke **Choose A Country/Region (Vybrať krajinu/región)** v spodnej časti tejto stránky.
3. Kliknite na možnosť **Contact Us (Kontaktujte nás)** v ľavej časti tejto stránky.
4. Podľa potreby vyberte vhodnú službu alebo prepojenie na technickú podporu.
5. Vyberte spôsob kontaktovania spoločnosti Dell, ktorý vám vyhovuje.

⚠ VÝSTRAHA: Používateľ musí v prípade displejov s lesklými rámičkami vziať do úvahy umiestnenie displeja, pretože rámik môže spôsobovať rušivé odrazy okolitého svetla a od svetlých povrchov.



Priradenie kolíkov

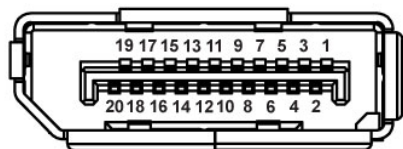
Konektor HDMI



Číslo kolíka	Strana monitora 19-kolíkového bočného signálneho kábla
1	TMDS Data2+
2	TMDS Data2 Shield
3	TMDS Data2-
4	TMDS Data1+
5	TMDS Data1 Shield
6	TMDS Data1-
7	TMDS Data0+
8	TMDS Data0 Shield
9	TMDS Data0-
10	TMDS Clock+
11	TMDS Clock Shield
12	TMDS Clock-
13	CEC
14	Vyhradené (N.C. na zariadení)
15	SCL
16	SDA
17	Uzemnenie DDC/CEC
18	+5V Napájanie
19	Detekcia pripojenia počas prevádzky



Konektor DP



Číslo kolíka	20-kolíková strana pripojeného signálneho kábla
1	ML0 (p)
2	GND (Uzemnenie)
3	ML0 (n)
4	ML1 (p)
5	GND (Uzemnenie)
6	ML1 (n)
7	ML2 (p)
8	GND (Uzemnenie)
9	ML2 (n)
10	ML3 (p)
11	GND (Uzemnenie)
12	ML3 (n)
13	GND (Uzemnenie)
14	GND (Uzemnenie)
15	AUX (p)
16	GND (Uzemnenie)
17	AUX (n)
18	GND (Uzemnenie)
19	Re-PWR
20	+3,3 V DP_PWR



Rozhranie USB (univerzálna sériová zbernica)

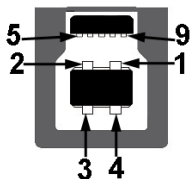
Táto časť obsahuje informácie o portoch USB, ktoré sa nachádzajú na zadnej a spodnej strane monitora.

POZNÁMKA: Tento monitor je kompatibilný so super-rýchlostným USB 3.0 a vysoko-rýchlostným USB 2.0.

Prenosová rýchlosť	Rýchlosť prenosu údajov	Spotreba energie*
Super rýchlosť	5 Gbps	4,5 W (max., každý port)
Vysoká rýchlosť	480 Mbps	4,5 W (max., každý port)
Plná rýchlosť	12 Mbps	4,5 W (max., každý port)

Prenosová rýchlosť	Rýchlosť prenosu údajov	Spotreba energie*
Vysoká rýchlosť	480 Mbps	2,5 W (max., každý port)
Plná rýchlosť	12 Mbps	2,5 W (max., každý port)
Nízka rýchlosť	1,5 Mbps	2,5 W (max., každý port)

USB 3.0 upstream konektor



Číslo kolíka	9-kolíková strana konektora
1	VCC
2	D-
3	D+
4	GND (Uzemnenie)
5	SSTX-
6	SSTX+
7	GND (Uzemnenie)
8	SSRX-
9	SSRX+



USB 3.0 downstream konektor



Číslo kolíka	9-kolíková strana konektora
1	VCC
2	D-
3	D+
4	GND (Uzemnenie)
5	SSRX-
6	SSRX+
7	GND (Uzemnenie)
8	SSTX-
9	SSTX+

