




# Dell S3219D

## Ghidul utilizatorului

Model monitor: S3219D  
Model de reglementare: S3219Dc



-  **NOTĂ:** O NOTĂ indică informații importante care vă ajută să utilizați mai bine computerul.
-  **PRECAUȚIE:** O PRECAUȚIE indică o eventuală deteriorare a echipamentului sau pierdere a datelor dacă nu sunt respectate instrucțiunile.
-  **AVERTIZARE:** UN AVERTIZARE indică o eventuală deteriorare a bunurilor, vătămare corporală sau un eventual deces.

**Copyright © 2018 Dell Inc. sau filialele acesteia. Toate drepturile sunt rezervate.** Dell, EMC și alte mărci comerciale sunt mărci comerciale ale Dell Inc. sau ale filialelor sale. Alte mărci comerciale pot fi mărci comerciale ale proprietarilor respectivi.

2018 – 09

Rev. A00

# Cuprins

<b>Despre monitor</b> . . . . .	<b>5</b>
<b>Conținutul pachetului</b> . . . . .	<b>5</b>
<b>Caracteristicile produsului</b> . . . . .	<b>7</b>
<b>Identificarea caracteristicilor și a comenzilor</b> . . . . .	<b>8</b>
<b>Vedere din față</b> . . . . .	<b>8</b>
<b>Vedere din spate</b> . . . . .	<b>9</b>
<b>Vedere laterală</b> . . . . .	<b>10</b>
<b>Vedere de jos fără suportul monitorului</b> . . . . .	<b>10</b>
<b>Specificațiile monitorului</b> . . . . .	<b>12</b>
<b>Specificații rezoluție</b> . . . . .	<b>13</b>
<b>Moduri video acceptate</b> . . . . .	<b>13</b>
<b>Moduri de afișare prestabilite</b> . . . . .	<b>14</b>
<b>Specificații electrice</b> . . . . .	<b>14</b>
<b>Caracteristici fizice</b> . . . . .	<b>15</b>
<b>Caracteristici de mediu</b> . . . . .	<b>16</b>
<b>Moduri de gestionare a alimentării</b> . . . . .	<b>17</b>
<b>Conectare Plug and play</b> . . . . .	<b>19</b>
<b>Calitatea monitorului LCD și politica privind pixelii</b> . . . . .	<b>19</b>
<b>Îndrumări privind întreținerea</b> . . . . .	<b>19</b>
<b>Curățarea monitorului</b> . . . . .	<b>19</b>
<b>Montarea monitorului</b> . . . . .	<b>20</b>
<b>Cuplarea suportului</b> . . . . .	<b>20</b>
<b>Conectarea monitorului</b> . . . . .	<b>22</b>
<b>Conectarea cablului HDMI și USB 3.0</b> . . . . .	<b>22</b>
<b>Conectarea cablului DP (achiziție opțională)</b> . . . . .	<b>22</b>

Organizarea cablurilor . . . . .	23
Scoaterea suportului . . . . .	24
Montarea pe perete (opțional). . . . .	26
<b>Funcționarea monitorului . . . . .</b>	<b>27</b>
Porniți monitorul . . . . .	27
Utilizarea comenzilor de pe panoul frontal . . . . .	28
Comenzile OSD . . . . .	29
Utilizarea meniului afișat pe ecran (OSD). . . . .	30
Configurarea monitorului . . . . .	43
Setarea rezoluției maxime. . . . .	43
Dacă aveți un desktop sau un computer portabil Dell cu acces la internet . . . . .	43
Dacă aveți un desktop, un computer portabil sau o placă video non-Dell . . . . .	44
Utilizarea înclinări . . . . .	45
<b>Depanarea. . . . .</b>	<b>46</b>
Testare automată. . . . .	46
Diagnosticări încorporate . . . . .	47
Probleme comune . . . . .	48
Probleme specifice produsului. . . . .	51
<b>Anexă . . . . .</b>	<b>52</b>
Instrucțiunile privind siguranța . . . . .	52
Notificările FCC (numai pentru S.U.A.) și alte informații de reglementare . . . . .	52
Contactarea companiei Dell . . . . .	52
Atribuirea pinilor . . . . .	53
Interfață magistrală universală serială (USB). . . . .	55


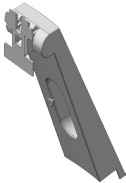
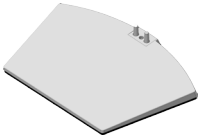




# Despre monitor

## Conținutul pachetului

Monitorul este livrat cu componentele prezentate în tabel. Asigurați-vă că ați primit toate componentele și verificați [Contactarea companiei Dell](#) dacă lipsește ceva.

 **NOTĂ: Pentru a configura orice alt suport, consultați documentația livrată împreună cu suportul.**

	Monitor (cu capac VESA atașat)
	Picior suport
	Bază suport
	Cablu de alimentare (variază în funcție de țară)
	Cablu HDMI 1.4





Cablu USB 3.0 în sens ascendent



- Ghid de configurare rapidă
- Informații privind siguranța și reglementările



## Caracteristicile produsului

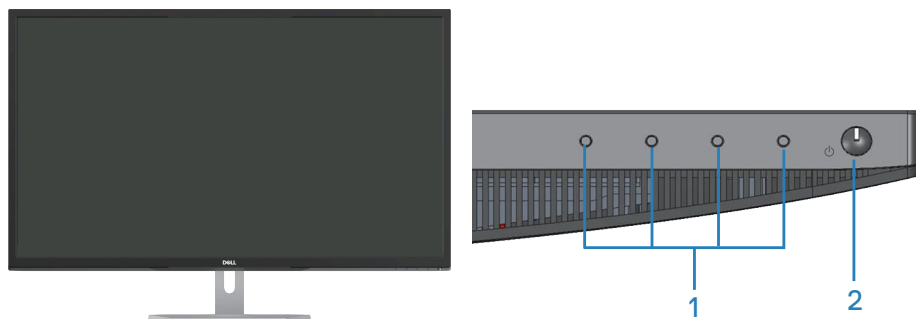
Monitorul cu ecran plat Dell S3219D are o matrice activă, tranzistor cu peliculă subțire (TFT), afișaj cu cristale lichide (LCD) antistatic și iluminare de fundal cu LED-uri. Caracteristicile monitorului includ:

- Afișaj cu suprafață de vizualizare de 81,28 cm (32 inchi) (măsurată pe diagonală). Rezoluție 2560 x 1440, în plus acceptă afișarea pe tot ecranul pentru rezoluțiile mai mici.
- Monitoare Dell cu opțiune de sincronizare adaptivă selectabilă (AMD FreeSync sau No Sync (fără sincronizare)), rate ridicate de reîmprospătare și un timp de răspuns rapid de 5 ms.
- Conectivitate digitală cu DisplayPort și HDMI.
- Dotat cu o mufă USB în sens ascendent și 2 mufe USB în sens descendent.
- Capacitate plug and play, dacă este acceptată de computerul dvs. Acceptă Freesync 48 Hz - 75 Hz.
- Reglaje ale afișajului pe ecran (OSD) pentru a ușura configurarea și optimizarea ecranului.
- Suport detașabil și găuri de montare la standard Video Electronics Standards Association (VESA™) de 100 mm pentru soluții de montare flexibile.
- Caracteristica Energy Saver pentru conformitate cu Energy Star.
- Fantă pentru încuietore de securitate.
- Afișaje cu cost total al deținerii certificat.
- Conținut redus de BFR/PVC (plăcile sale de circuite sunt realizate din componente laminate fără conținut de BFR/PVC).
- Fără mercur și sticlă fără arsenic numai pentru panou.
- Raport de contrast mega dinamic (8.000.000:1).
- Putere 0,3 W în modul inactiv.
- Software-ul Dell Display Manager este inclus.
- Funcția Energy Gauge (Indicator energie) afișează nivelul de energie consumat de monitor în timp real.
- Optimizați confortul ochilor cu un ecran lipsit de scintilații și cu caracteristica ComfortView care reduce la minimum emisia de lumină albastră.
- Difuzoare încorporate (5 W) x 2



## Identificarea caracteristicilor și a comenzilor

### Vedere din față

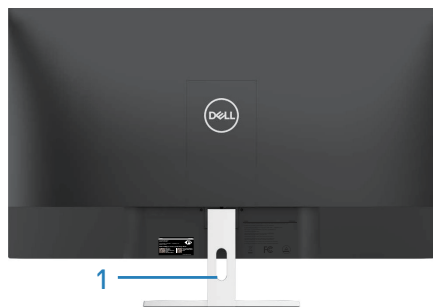


Etichetă	Descriere	Utilizare
1	Butoane de funcții	Pentru accesarea meniului OSD și modificarea setărilor, dacă este necesar. (Pentru mai multe informații, consultați secțiunea <a href="#">Utilizarea comenzilor de pe panoul frontal</a> )
2	Buton de pornire/oprire a alimentării	Pentru pornirea (On) și oprirea (Off) monitorului.

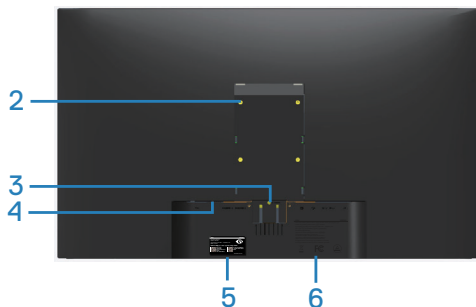




## Vedere din spate



Cu suport pentru monitor



Fără suport pentru monitor

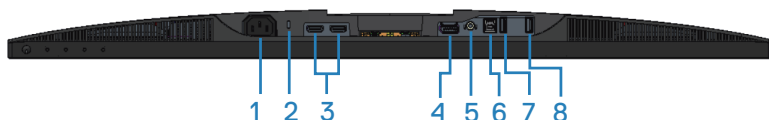
Etichetă	Descriere	Utilizare
1	Gaură pentru organizarea cablurilor	Pentru a organiza cablurile trecându-le prin fantă.
2	Găuri de montare VESA (în spatele capacului VESA)	Găuri de montare VESA (100 x 100 mm). Se utilizează pentru montarea monitorului pe perete cu ajutorul unui kit de montare pe perete compatibil VESA.
3	Buton de eliberare a suportului	Eliberează suportul de pe monitor.
4	Fantă pentru dispozitivul de blocare	Securizează monitorul cu ajutorul unei încuietori de securitate (achiziționată separat).
5	Etichetă de reglementare (inclusiv numărul de serie al codului de bare și eticheta de service)	Prezintă aprobările legate de reglementare. Consultați această etichetă dacă este necesar să contactați Dell pentru asistență tehnică. Eticheta de service este un identificator alfanumeric unic care permite tehnicienilor de service Dell să identifice componentele hardware din computerul dvs. și să acceseze informațiile privind garanția.
6	Gravură cu informațiile de reglementare	Prezintă aprobările legate de reglementare.



## Vedere laterală




## Vedere de jos fără suportul monitorului



## Vedere de jos fără suportul monitorului

Etichetă	Descriere	Utilizare
1	Conector de alimentare	Realizează conectarea cablului de alimentare (livrat împreună cu monitorul).
2	Fantă pentru dispozitivul de blocare	Securizează monitorul cu ajutorul unei încuietori de securitate (achiziționată separat) pentru a împiedica deplasarea neautorizată a monitorului.
3	Mufă HDMI	Conectează computerul la monitor cu ajutorul unui cablu HDMI.
4	DisplayPort 1.2	Conectează computerul la monitor cu ajutorul unui cablu DisplayPort.
5	Port pentru linie de ieșire audio	Realizează conectarea la boxe externe active sau la un subwoofer (achiziționate separat).
6	Mufe USB în sens ascendent	Conectează computerul la monitor cu ajutorul unui cablu USB.



7	Mufă USB în sens descendent	<p>Realizează conectarea perifericelor USB, cum ar fi dispozitive de stocare și imprimante.</p> <p> <b>NOTĂ: Pentru a utiliza această mufă, trebuie să conectați cablul USB (livrat împreună cu monitorul) la mufa USB în sens ascendent de pe monitor și la computer.</b></p>
8	Port de încărcare USB BC1.2	Conectați pentru a încărca dispozitivul USB.



## Specificațiile monitorului

<b>Model</b>	<b>S3219D</b>
Tip de ecran	Matrice activă - LCD TFT
Tip de panou	VA cu unghi larg
Imagine vizibilă	
Diagonală	812,80 mm (32 in)
Orizontală, suprafață activă	708,48 mm (27,89 in)
Verticală, suprafață activă	398,52 mm (15,69 in)
Suprafață	2823,43 cm <sup>2</sup> (437,59 in <sup>2</sup> )
Rată de reîmprospătare (nativă)	2560 x 1440 la 60 Hz (HDMI/DP)
Distanța între centrele pixelilor	0,27675 mm
Pixeli per inch (PPI)	91
Unghi de vizualizare	
Pe orizontală	178° (normal)
Pe verticală	178° (normal)
Luminozitate	300 cd/m <sup>2</sup> (normal)
Raport contrast	
	3000 la 1 (normal)
	8.000.000 la 1 (contrast dinamic)
Peliculă ecran	Opacitate scăzută cu duritate 3H
Retroiluminare	Sistem cu lumină pe margini cu leduri
Timp de răspuns	5 ms GTG
Adâncime de culoare	1,07 miliarde culori
Gamă cromatică	sRGB 99%
Compatibilitate cu Dell Display Manager (Manager afișaje Dell)	Da
Conectivitate	
	Două mufe HDMI 1.4 (2560 x 1440, 60 Hz)
	O mufă pt. afișaj 1.2 (2560 x 1440, 60 Hz)



FreeSync	Da
Lățime cadru (de la marginea monitorului la suprafața activă)	14,0 mm (sus) 13,9 mm (stânga/dreapta) 17,1 mm (jos)
Securitate	Fantă pentru încuietoare de securitate (dispozitiv de blocare pentru cablu ca achiziție opțională)
Reglare	Înclinare (5°/11°)

### Specificații rezoluție

Model	S3219D
Domeniu de baleiaj orizontal	30 kHz - 114 kHz (automat)
Domeniu de baleiaj vertical	48 Hz - 75 Hz (automat)
Rezoluție maximă prestabilită	2560 x 1440 la 60 Hz (nativă; 10 biți) 2560 x 1440 la 75 Hz (maximă; 8 biți)

### Moduri video acceptate


Model	S3219D
Capacități de afișare video (HDMI)	480p, 576p, 720p, 1080p, 1080i, QHD: 2560x1440



## Moduri de afișare prestabilite

Mod de afișare	Frecvență orizontală (kHz)	Frecvență verticală (Hz)	Sincronizator pixeli (MHz)	Polaritate sincronizare (orizontală/verticală)
VESA, 720 x 400	31,5	70,1	28,3	-/+
VESA, 640 x 480	31,5	59,9	25,2	-/-
VESA, 640 x 480	37,5	75,0	31,5	-/-
VESA, 800 x 600	37,9	60,3	40,0	+/+
VESA, 800 x 600	46,9	75,0	49,5	+/+
VESA, 1024 x 768	48,4	60,0	65,0	-/-
VESA, 1024 x 768	60,0	75,0	78,8	+/+
VESA, 1152 x 864	67,5	75,0	108,0	+/+
VESA, 1280 x 768	47,8	59,9	79,5	-/+
VESA, 1280 x 1024	64,0	60,0	108,0	+/+
VESA, 1280 x 1024	79,9	75,0	135,0	+/+
VESA, 1600 x 1200	75,0	60,0	162,0	+/+
VESA, 1680 x 1050	65,3	60,0	146,3	-/+
VESA, 1920 x 1080	67,5	60,0	148,5	+/+
VESA, 1920 x 1200	74,6	59,9	193,3	-/+
VESA, 2048 x 1080	66,6	60,0	147,2	+/-
VESA, 2560 x 1440	88,8	60,0	241,5	+/-
VESA, 2560 x 1440	122,2	75,0	296,8	+/-

## Specificații electrice

Model	S3219D
Semnale de intrare video	HDMI (HDCP), 600 mV pentru fiecare linie diferențială, impedanță de intrare 100 de ohmi per pereche diferențială DisplayPort 1.2, 600 mV pentru fiecare linie diferențială, impedanță de intrare 100 de ohmi per pereche diferențială
Tensiune de intrare c.a./frecvență/curent	între 100 și 240 V c.a./50 sau 60 Hz ± 3 Hz/1,5 A  <b>NOTĂ: Curentul de intrare de c.a. trebuie să fie de 1,5 A (tipic).</b>
Curent de impuls	Nu se produc deteriorări în cazul pornirii la rece la 100 ~ 240 V c.a.



## Caracteristici fizice

<b>Model</b>	<b>S3219D</b>
Tip de cablu de semnal	Digital: detașabil, HDMI, 19 pini
Luciu ramă frontală (minim)	Ramă neagră 85 unități de luciu
<b>Dimensiuni (cu suport)</b>	
Înălțime	523,2 mm (20,60 in)
Lățime	737,9 mm (29,05 in)
Adâncime	197,7 mm (7,78 in)
<b>Dimensiuni (fără suport)</b>	
Înălțime	436,3 mm (17,18 in)
Lățime	737,9 mm (29,05 in)
Adâncime	47,3 mm (1,86 in)
<b>Dimensiuni suport</b>	
Înălțime	195,5 mm (7,70 in)
Lățime	257,3 mm (10,13 in)
Adâncime	197,7 mm (7,78 in)
<b>Greutate</b>	
Greutate cu ambalaj	14,34 kg (31,61 lb)
Greutate cu ansamblul suportului și cabluri	10,13 kg (22,33 lb)
Greutate fără ansamblul suportului (fără cabluri)	7,65 kg (16,86 lb)
Greutatea ansamblului suportului	2,12 kg (4,67 lb)



## Caracteristici de mediu

<b>Model</b>	<b>S3219D</b>
<b>Temperatură</b>	
În stare de funcționare	între 0°C și 40°C (între 32°F și 104°F)
Oprit	<ul style="list-style-type: none"><li>• Depozitare: între -20°C și 60°C (între -4°F și 140°F)</li><li>• Transport: între -20°C și 60°C (între -4°F și 140°F)</li></ul>
<b>Umiditate</b>	
În stare de funcționare	între 10 și 80% (fără condensare)
Oprit	<ul style="list-style-type: none"><li>• Depozitare: între 5 și 90 % (fără condensare)</li><li>• Transport: între 5 și 90 % (fără condensare)</li></ul>
<b>Altitudine</b>	
În stare de funcționare (maximă)	5.000 m (16.400 ft)
Oprit (maximă)	12.192 m (40.000 ft)
<b>Disipare termică</b>	<ul style="list-style-type: none"><li>• 273,04 BTU/h (maxim)</li><li>• 136,52 BTU/h (normal)</li></ul>





## Moduri de gestionare a alimentării

Dacă aveți placa grafică compatibilă cu DPM de la VESA sau software-ul VESA instalat pe computer, monitorul își poate reduce automat consumul de energie atunci când nu este utilizat. Această caracteristică este denumită mod de economisire a energiei\*. În cazul în care computerul detectează semnal de intrare de la tastatură, mouse sau alt dispozitiv, monitorul își reia automat funcționarea. Tabelul următor prezintă consumul de energie și semnalarea acestei caracteristici de economisire automată a energiei.

\* Consumul de energie zero în modul oprit se poate obține doar prin deconectarea cablului de alimentare de la monitor.

Moduri VESA	Sincronizare orizontală	Sincronizare verticală	Video	Indicator de putere	Consum de energie
Funcționare normală	Activ	Activ	Activ	Alb	80 W (maximum) 40 W (normal)
Mod activ oprit	Inactiv	Inactiv	Gol	Alb (Luminos)	Mai puțin de 0,3 W
Deconectare	-	-	-	Oprit	Mai puțin de 0,3 W

Energy Star	Consum de energie
$P_{ON}$	35 W
$E_{TEC}$	109 kWh

### NOTĂ:

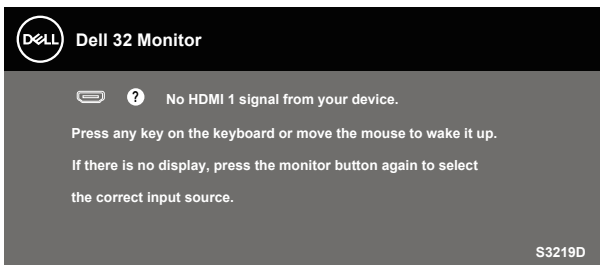
**$P_{ON}$ : Consum de energie în modul pornit conform definiției din standardul Energy Star versiunea 7.0.**

**$E_{TEC}$ : Consum total de energie în kWh conform definiției din standardul Energy Star versiunea 7.0.**

Acest document are doar scop informativ și reflectă randamentul în condiții de laborator. Este posibil ca produsul să se comporte diferit, în funcție de software-ul, componentele și perifericele pe care le-ați comandat și nu există obligația de a actualiza aceste informații. În consecință, clientul nu se va baza pe aceste informații pentru a decide asupra toleranțelor electrice sau de alt fel. Nu se acordă niciun fel de garanție, exprimată sau implicită, privind acuratețea sau exhaustivitatea.

OSD funcționează numai în modul de funcționare normal. Dacă apăsați pe orice buton în modul activ oprit, se va afișa unul dintre mesajele următoare:





Activați computerul și monitorul pentru a avea acces la OSD.



 **NOTĂ: Acest monitor are certificat ENERGY STAR.**



## Conectare Plug and play

Puteți instala monitorul în orice sistem compatibil cu Plug and Play. Monitorul îi furnizează automat sistemului computerului datele de identificare ale afișajului extins (EDID) utilizând protocoalele de tip canal de date ale afișajului (DDC) astfel încât sistemul să se poate configura singur și să optimizeze setările monitorului. Majoritatea instalărilor de monitoare se face automat; selectați alte setări, dacă doriți. Pentru informații suplimentare despre schimbarea setărilor monitorului, consultați [Funcționarea monitorului](#).

## Calitatea monitorului LCD și politica privind pixelii

În timpul procesului de fabricație a monoitoarelor LCD, nu este ceva neobișnuit ca unul sau mai mulți pixeli să rămână într-o stare neschimbată, dar aceștia sunt greu de deosebit și nu împiedică calitatea afișajului sau capacitatea de utilizare. Pentru informații suplimentare despre calitatea monoitoarelor Dell și politica pixelilor, consultați site-ul Dell Support la adresa [www.dell.com/support/monitors](http://www.dell.com/support/monitors).

## Îndrumări privind întreținerea

### Curățarea monitorului

 **AVERTIZARE: Înainte de a curăța monitorul, scoateți din priză cablul de alimentare al monitorului.**

 **PRECAUȚIE: Citiți și urmați [Instrucțiunile privind siguranța](#) înainte de a curăța monitorul.**

Pentru eficiență, urmați instrucțiunile din lista de mai jos la despachetarea, curățarea sau manevrarea monitorului:


- Pentru a curăța ecranul, umeziți ușor o cârpă moale și curată cu apă. Dacă este posibil, utilizați un șervețel special de curățate a ecranului sau o soluție adecvată pentru pelicula antistatică. Nu utilizați benzen, diluant, amoniac, substanțe de curățare abrazive sau aer comprimat.
- Utilizați o cârpă ușor umezită pentru a curăța monitorul. Evitați utilizarea oricăror detergenți, deoarece unii detergenți lasă o peliculă lăptoasă pe monitor.
- Dacă observați praf alb atunci când despachetați monitorul, ștergeți-l cu o lavetă.
- Manevrați monitorul cu atenție, deoarece este posibil ca un monitor de culoare neagră să se zgârie și să prezinte urme de uzură albe.
- Pentru a menține la cel mai înalt nivel calitatea imaginii monitorului, utilizați un economizor de ecran cu schimbare dinamică și opriți monitorul dacă nu îl utilizați.



# Montarea monitorului

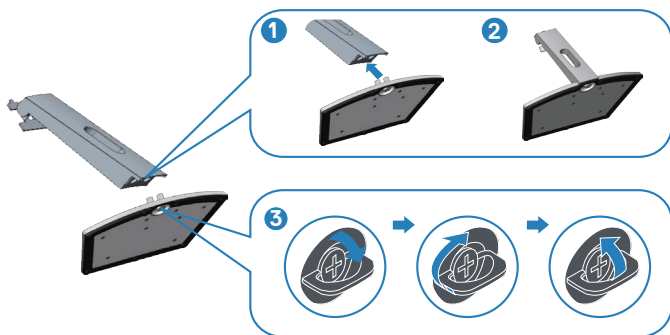
## Cuplarea suportului

 **NOTĂ:** Monitorul este livrat din fabrică fără a avea suportul montat.

 **NOTĂ:** Procedura următoare este valabilă pentru suportul livrat împreună cu monitorul. În cazul în care conectați un suport terț, consultați documentația livrată împreună cu acesta.

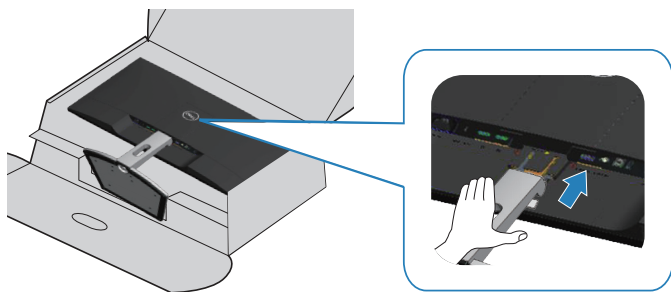
Pentru a fixa suportul monitorului:

1. Respectați instrucțiunile de pe clapele de carton pentru a scoate suportul din tamponul de sus care îl fixează.
2. Îmbinați dispozitivul de ridicare a suportului și baza suportului și apoi strângeți șurubul de pe baza suportului.



3. Aliniați colierul dispozitivului de ridicare a suportului cu canelurile de pe spatele monitorului.
4. Glisați ansamblul suportului până când se fixează prin înclichetare la locul său.





5. Așezați monitorul în poziție verticală.



## Conectarea monitorului

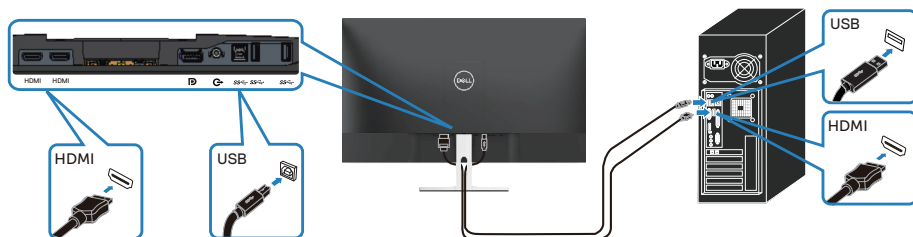
**⚠️ AVERTIZARE:** Înainte de a efectua orice procedură din această secțiune, respectați [Instrucțiunile privind siguranța](#).

**📌 NOTĂ:** Nu conectați toate cablurile simultan la computer. Vă recomandăm să treceți cablurile prin gaura de organizare a cablurilor înainte de a le conecta la monitor.

Pentru a conecta monitorul la computer:

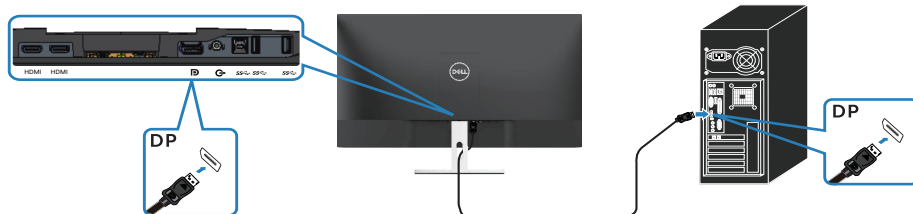
1. Opriiți computerul și deconectați cablul de alimentare.
2. Conectați cablul HDMI sau DisplayPort de la monitor la computer.

### Conectarea cablului HDMI 1.4 și USB 3.0



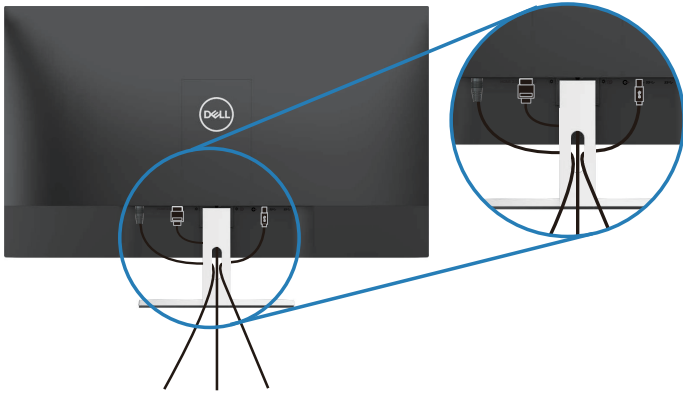
1. Conectați portul ascendent USB 3.0 (cablu furnizat împreună cu monitorul) la un port USB 3.0 corespunzător de pe computer. (Consultați [Vedere de jos fără suportul monitorului](#) pentru detalii.)
2. Conectați perifericele USB 3.0 la mufele USB 3.0 în sens descendent al monitorului.
3. Conectați cablurile de alimentare de la computer și de la monitor la o priză de perete.

### Conectarea cablului DP 1.2 (achiziție opțională)





## Organizarea cablurilor

Utilizați fanta de organizare a cablurilor pentru a direcționa cablurile conectate la monitor.



## Scoaterea suportului

-  **NOTĂ:** Pentru a preveni zgârierea ecranului la scoaterea suportului, asigurați-vă că monitorul este așezat pe o suprafață moale și curată.
-  **NOTĂ:** Procedura următoare este valabilă doar pentru suportul livrat împreună cu monitorul. În cazul în care conectați un suport terț, consultați documentația livrată împreună cu acesta.

Pentru a demonta suportul:

1. Așezați monitorul pe o lavetă moale sau pe o pernă de-a lungul mesei.

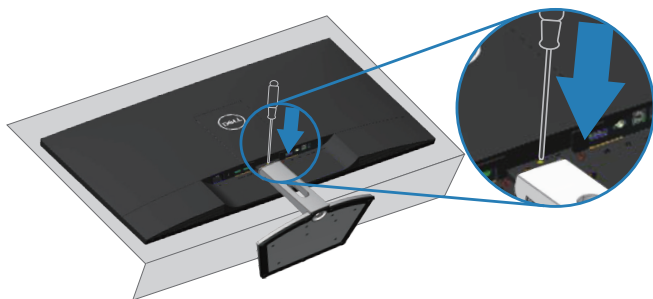


2. Înclinați suportul în jos pentru a putea accesa butonul de eliberare.

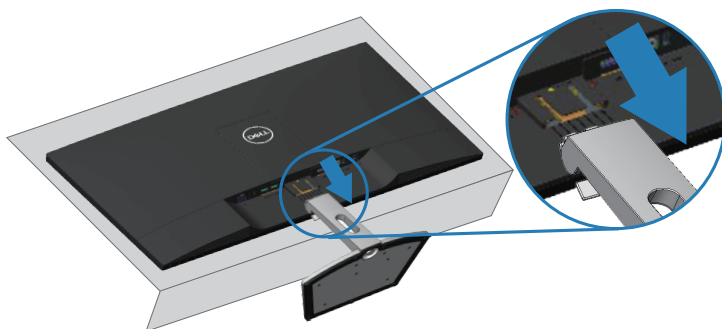




3. Folosiți o șurubelniță lungă pentru a apăsa pe butonul de eliberare.



4. Scoateți suportul în timp ce apăsați pe butonul de eliberare.



## Montarea pe perete (opțional)

Consultați instrucțiunile furnizate împreună cu setul de montare pe bază compatibil VESA. (Dimensiune șuruburi: M4 x 10 mm)

1. Așezați panoul monitorului pe o lavetă moale sau pe o pernă pe o masă plată și stabilă.
2. Scoateți suportul.
3. Scoateți capacul VESA.



4. Utilizați o șurubelniță pentru a scoate cele patru șuruburi care fixează capacul de plastic.
5. Atașați pe LCD suportul de montare din setul de montare pe perete.
6. Montați LCD-ul pe perete respectând instrucțiunile setului de montare a bazei.



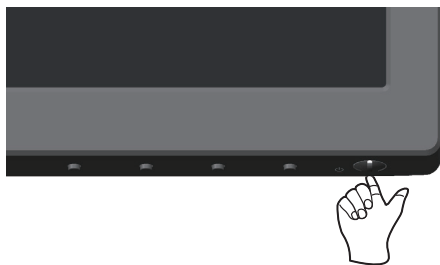
**NOTĂ:** A se utiliza numai cu suportul de perete din lista UL cu greutatea/ capacitatea portantă minimă de 30,32 kg.



# Funcționarea monitorului

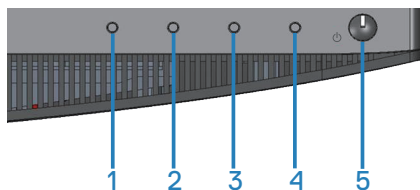
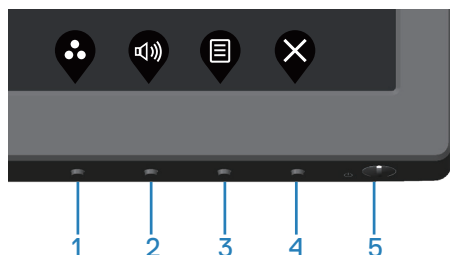
## Porniți monitorul

Apăsați pe butonul  pentru a porni monitorul.








## Utilizarea comenzilor de pe panoul frontal

Utilizați butoanele de control de pe marginea inferioară a monitorului pentru a regla imaginea afișată.



### Butoane de control

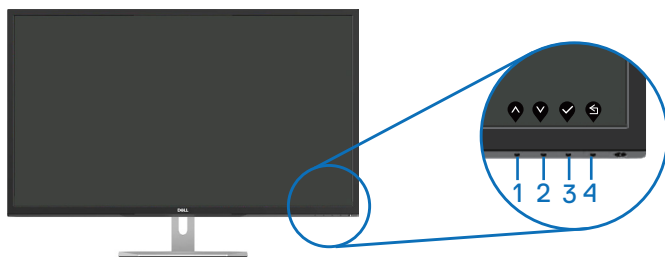
Tabelul următor descrie butoanele de control:





Butoane de control	Descriere
1  Preset Modes (Moduri prestabilite)	Utilizați acest buton pentru a alege dintr-o listă de moduri prestabilite.
2  Input Source (Sursă de intrare)	Utilizați acest buton pentru a regla volumul. Minimum este „0” (-). Maximum este „100” (+).
3  Menu (Meniu)	Utilizați butonul <b>Menu (Meniu)</b> pentru a lansa afișajul pe ecran (OSD) și pentru a selecta meniul OSD. Consultați <a href="#">Accesarea meniului OSD</a> .
4  Ieșire	Pentru ieșire sau revenire la meniul principal OSD.
5  Buton de pornire/ oprire (cu indicator luminos al stării de alimentare cu energie)	Utilizați butonul de <b>alimentare</b> pentru a <b>pornit și opri</b> monitorul.  Ledul alb constant indică faptul că monitorul este <b>pornit</b> și complet funcțional. Ledul alb intermitent indică modul de economisire a energiei.



## Comenzile OSD

Utilizați butoanele de pe partea inferioară a monitorului pentru a regla setările imaginii.



	<b>Butoane de control</b>	<b>Descriere</b>
1	 Sus	Utilizați butonul în <b>Sus</b> pentru a crește valorile sau pentru a merge în sus în meniu.
2	 Jos	Utilizați butonul în <b>Jos</b> pentru a descrește valorile sau pentru a merge în jos în meniu.
3	 OK	Utilizați butonul <b>OK</b> pentru a confirma selecția în meniu.
4	 Înapoi	Utilizați butonul <b>Înapoi</b> pentru a reveni la meniul anterior.



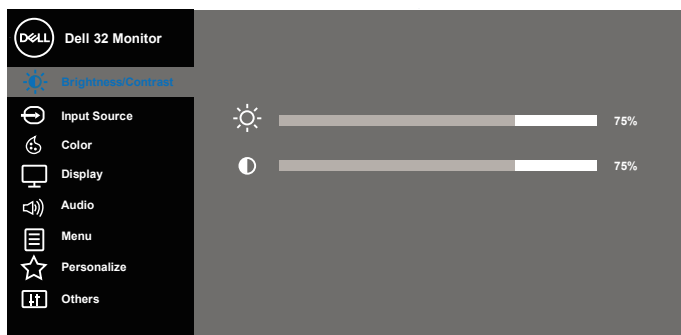
## Utilizarea meniului afișat pe ecran (OSD)










### Accesarea meniului OSD

**NOTĂ:** Orice modificare se salvează în mod automat atunci când treceți la alt meniu, ieșiți din meniul OSD sau așteptați ca meniul OSD să se închidă automat.


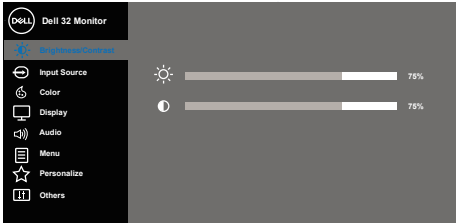




1. Apăsați pe butonul  pentru a afișa meniul principal OSD.

### Meniul principal pentru intrarea HDMI


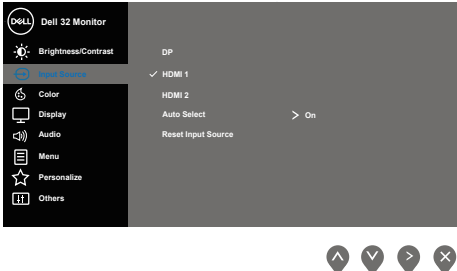





2. Apăsați pe butoanele  și  pentru a vă deplasa între opțiunile setărilor. Când treceți de la o pictogramă la alta, numele opțiunii este evidențiat. Consultați tabelul următor pentru lista completă a tuturor opțiunilor disponibile pentru monitor.
3. Apăsați o dată pe butonul  pentru a activa opțiunea evidențiată.
4. Apăsați pe butonul  și  pentru a selecta parametrul dorit.
5. Apăsați pe  și apoi utilizați butoanele  și , în funcție de indicatoarele din meniu, pentru a efectua modificările.
6. Selectați butonul  pentru a reveni la meniul principal.



Pictogramă	Meniuri și submeniuri	Descriere
	<b>Brightness/ Contrast</b> (Luminozitate/ Contrast)	<p>Utilizați acest meniu pentru a controla setările de brightness/contrast (luminozitate/contrast).</p> 
	<b>Brightness</b> (Luminozitate)	<p>Luminozitatea reglează strălucirea retroiluminării.</p> <p>Apăsați pe butonul  pentru a mări luminozitatea și apăsați pe butonul  pentru a o reduce (min. 0 / max. 100).</p> <p><b>NOTĂ:</b> Reglarea manuală a luminozității este dezactivată atunci când este activat contrastul dinamic.</p>
	<b>Contrast</b>	<p>Reglați mai întâi luminozitatea, apoi reglați contrastul numai dacă este necesar un reglaj suplimentar.</p> <p>Apăsați pe butonul  pentru a mări contrastul și apăsați pe butonul  pentru a-l reduce (min. 0 / max. 100).</p> <p>Funcția contrastului reglează diferența dintre întunecimea și luminozitatea ecranului monitorului.</p>



	<p><b>Input Source</b> (Sursă de intrare)</p>	<p>Utilizați meniul surselor de intrare pentru a selecta între diferite semnale video care se pot conecta la monitor.</p> 
	<p><b>DP</b></p>	<p>Selectați intrarea DP atunci când utilizați conectorul DP. Apăsați pe  pentru a selecta sursa de intrare DP.</p>
	<p><b>HDMI 1</b></p>	<p>Selectați intrarea HDMI 1 atunci când utilizați conectorul HDMI 1. Apăsați pe  pentru a selecta sursa de intrare HDMI 1.</p>
	<p><b>HDMI 2</b></p>	<p>Selectați intrarea HDMI 2 atunci când utilizați conectorul HDMI 2. Apăsați pe  pentru a selecta sursa de intrare HDMI 2.</p>
	<p><b>Auto Select</b> (Selectare automată)</p>	<p>Alegeți selectarea automată pentru a căuta semnalele de intrare disponibile.</p>
	<p><b>Reset Input Source</b> (Resetare sursă de intrare)</p>	<p>Selectați această opțiune pentru a restaura sursa de intrare principală.</p>

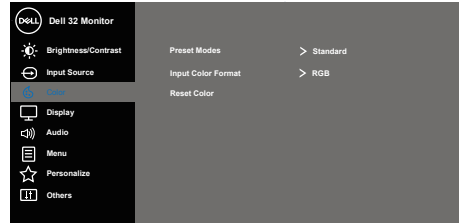






## Color (Culoare)



Utilizați opțiunea pentru a regla modul de setare a culorilor.

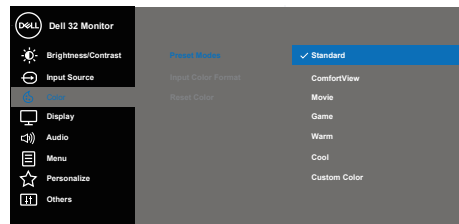


## Preset Modes (Moduri prestabilite)

Atunci când selectați preset modes (modurile prestabilite), puteți alege din listă opțiunile Standard, ComfortView, Movie (Film), Game (Joc), Warm (Cald), Cool (Rece) sau Custom Color (Culoare particularizată).

- **Standard:** Încarcă setările de culoare implicite ale monitorului. Acesta este modul prestabil implicit.
- **ComfortView:** Scade nivelul luminii albastre emise de ecran pentru ca vizionarea să fie mai comodă pentru ochi.
- **Movie (Film):** Încarcă setările de culoare ideale pentru filme.
- **Game (Joc):** Încarcă setările de culoare ideale pentru majoritatea jocurilor.
- **Warm (Cald):** Crește temperatura de culoare. Ecranul pare mai cald cu o nuanță roșiatică/gălbuie.
- **Cool (Rece):** Descrește temperatura de culoare. Ecranul apare mai rece cu o nuanță albastruie.
- **Custom Color (Culoare particularizată):** Vă permite să reglați manual setările de culoare.

Apăsăți butoanele  și  pentru a ajusta valorile celor trei culori (R, G, B) și pentru a crea modul propriu al culorilor prestabilite.



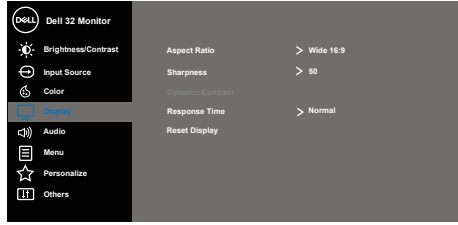
	<p><b>Input Color Format (Intrare format culoare)</b></p>	<p>Vă permite să setați modul de intrare video:</p> <ul style="list-style-type: none"> <li>• <b>RGB:</b> Selectați această opțiune dacă monitorul este conectat la un computer sau player DVD prin cablul HDMI.</li> <li>• <b>YPbPr:</b> Selectați această opțiune dacă playerul DVD acceptă numai ieșirea YPbPr.</li> </ul>  <p>The screenshot shows the 'Input Source' menu with 'RGB' selected. Other options include 'HDMI Deep Color' and 'Reset Color'. The 'Reset Color' option is currently set to 'YPbPr'.</p>
	<p><b>Hue (Nuanță)</b></p>	<p>Această caracteristică comută culoarea imaginii video la verde sau mov. Se utilizează pentru a regla culoarea dorită a tonalității pielii. Utilizați ▲ sau ▼ pentru a regla nuanța de la 0 la 100.</p> <p>Apăsați pe ▲ pentru a crește degradarea verde a imaginii video.</p> <p>Apăsați pe ▼ pentru a crește degradarea mov a imaginii video.</p> <p><b>NOTĂ:</b> Reglarea nuanței este disponibilă numai atunci când selectați modul prestabilit Film sau Joc.</p>
	<p><b>Saturation (Saturație)</b></p>	<p>Această caracteristică poate regla saturația culorilor imaginii video. Utilizați ▲ sau ▼ pentru a regla gradul de saturație de la 0 la 100.</p> <p>Apăsați pe ▲ pentru a crește aspectul monocrom al imaginii video.</p> <p>Apăsați pe ▼ pentru a crește aspectul policrom al imaginii video.</p> <p><b>NOTĂ:</b> Reglarea saturației este disponibilă numai atunci când selectați modul prestabilit Film sau Joc.</p>
	<p><b>Reset Color (Resetare culoare)</b></p>	<p>Resetați setările de culoare ale monitorului la valorile din fabrică.</p>





## Display (Afișaj)



Utilizați opțiunea afișaj pentru a regla imaginea.



### Aspect Ratio (Raport aspect)


Reglează raportul imaginii la Wide 16:9 (lat 16:9), Auto Resize (revenire automată la dimensiunea normală), 4:3 sau 5:4.

### Sharpness (Claritate)

Această imagine poate face ca imaginea să fie mai clară sau mai estompată. Utilizați  sau  pentru a regla claritatea de la 0 la 100.

### Dynamic Contrast (Contrast dinamic)

Vă permite să creșteți nivelul contrastului pentru a obține o imagine mai clară și cu o calitate mai bună a detaliilor.

Apăsați butonul  pentru a selecta activarea (on) sau dezactivarea (off) contrastului dinamic.

**NOTĂ:** Cu contrastul dinamic se obține contrast mai mare dacă selectați modul prestabilit joc sau film.

### Response Time (Timp de răspuns)

Utilizatorul poate selecta între Normal sau Fast (Rapid).

### Reset Display (Resetare afișaj)

Selectați această opțiune pentru a restaura setările implicite ale afișajului.



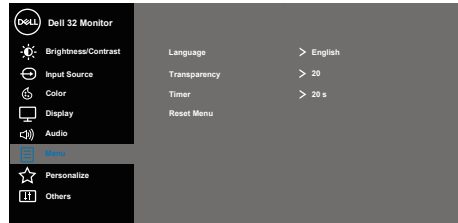
	<p><b>Audio</b></p>	
	<p><b>Volume (Volum)</b></p>	<p>Utilizați acest buton pentru a regla volumul. Minimum este „0” (-). Maximum este „100” (+).</p>
	<p><b>Speaker (Difuzor)</b></p>	<p>Activarea sau dezactivarea funcției difuzoarelor.</p>
	<p><b>MaxxAudio</b></p>	<p>MaxxAudio este o suită de instrumente avansate de creștere a performanței audio. Acest element definește acțiunea utilizată pentru activarea/dezactivarea funcției MaxxAudio.</p>
	<p><b>Reset Audio (Resetați audio)</b></p>	<p>Selecționați această opțiune pentru a restaura setările implicite ale sunetului.</p>





## Menu (Meniu)



Selectați această opțiune pentru a regla setările OSD, cum ar fi, limbile OSD, durata de afișare a meniului pe ecran etc.



## Language (Limbă)



Opțiunile Language (Limbă) setează meniul OSD la una dintre cele opt limbi (English, Español, Français, Deutsch, Português (Brasil), Русский, 简体中文, 日本語).

## Transparency (Transparență)

Selectați această opțiune pentru a modifica transparența meniului pe o scară de la 0 la 100, apăsând pe butoanele  sau .

## Timer (Temporizator)

**Durata de afișare a meniului OSD:** Setează durata pentru care meniul OSD va rămâne activ după ultima apăsare a unui buton.

Utilizați  sau  pentru a regla cursorul în trepte de 1 secundă, între 5 și 60 de secunde.

## Reset Menu (Resetare meniu)

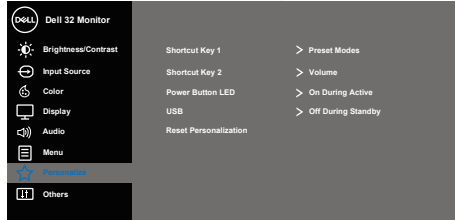
Resetați toate setările meniului OSD la valorile prestabilite din fabrică.





## Personalize (Personalizare)

Utilizatorii pot alege o caracteristică între Shortcut key 1 (Tasta de comandă rapidă 1), Shortcut key 2 (Tasta de comandă rapidă 2), butonul de alimentare cu LED sau Reset Personalization (Resetarea personalizării), Preset Modes (Modurile presetate) sau Volume (Volum) și o pot seta ca tastă cu funcție de comandă rapidă.



## Shortcut Key 1 (Tastă comandă rapidă 1)

Utilizatorul poate selecta una dintre opțiunile următoare: Preset Modes (Modurile presetate), Brightness/Contrast (Luminozitate/Contrast), Input Source (Sursă de Intrare), Aspect Ratio (Raportul Imaginii), Volume (Volum) pentru a seta shortcut key 1 (tasta de comandă rapidă 1).

## Shortcut Key 2 (Tastă comandă rapidă 2)

Utilizatorul poate selecta una dintre opțiunile următoare: Preset Modes (Modurile presetate), Brightness/Contrast (Luminozitate/Contrast), Input Source (Sursă de Intrare), Aspect Ratio (Raportul Imaginii), Volume (Volum) pentru a seta shortcut key 2 (tasta de comandă rapidă 2).

## Power Button LED (Led buton de alimentare)

Vă permite să setați indicatorul LED de alimentare la On During Active (Aprins când monitorul este activ) sau Off During Active (Stins când monitorul este activ) pentru a economisi energie.

## USB

Vă permite să setați funcției USB On During Standby (Activarea în regimul de așteptare) sau Off During Standby (Dezactivarea în regimul de așteptare) pentru a economisi energie.

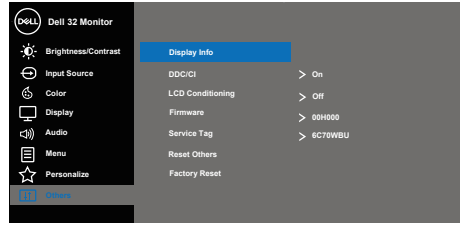
## Reset Personalization (Resetare personalizare)

Vă permite să restaurați tasta comenzii rapide la setarea implicită.



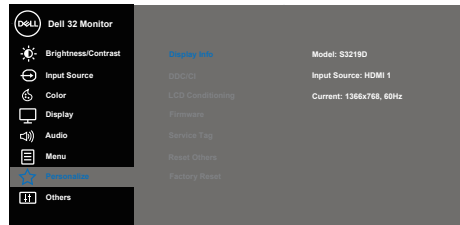


## Others (Altele)



## Display Info (Informații afișaj)

Apăsați pentru a afișa informațiile despre afișaj.

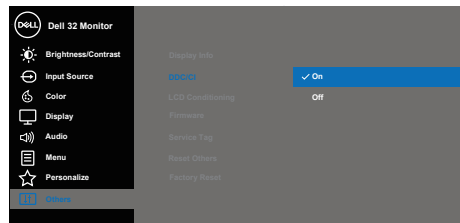


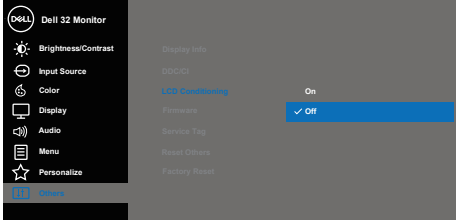
## DDC/CI


DDC/CI (canalul datelor afișajului/interfața de comandă) vă permite să monitorizați parametrii (luminozitate, balanță de culori etc.) care se pot regla prin intermediul software-ului pe computer.

Puteți dezactiva această caracteristică selectând dezactivare.

Activați această caracteristică pentru funcționarea și utilizarea optimă a monitorului.



	<p><b>LCD Conditioning (Condiționare LCD)</b></p>	<p>Ajută la reducerea cazurilor minore de remanență a imaginii. În funcție de nivelul de remanență a imaginii, începerea rulării programului poate să dureze. Pentru a activa condiționarea LCD, selectați Off (oprire).</p>  <p>The screenshot shows the 'Dell 32 Monitor' OSD menu. The 'LCD Conditioning' option is highlighted in blue and set to 'Off'. Other menu items include Brightness/Contrast, Input Source, Color, Display, Audio, Menu, Personalize, and Others. At the bottom right of the screen, there are four navigation icons: up, down, left, and right arrows.</p>
	<p><b>Firmware</b></p>	<p>Afișează versiunea firmware pentru afișaj.</p>
	<p><b>Service Tag (Etichetă de service)</b></p>	<p>Afișează numărul etichetei de service a afișajului.</p>
	<p><b>Resetare Other (Altele)</b></p>	<p>Resetați toate setările de la meniul de setare Others (Altele) la valorile prestabilite din fabrică.</p>
	<p><b>Factory Reset (Resetare la valorile din fabrică)</b></p>	<p>Resetați toate setările la valorile prestabilite din fabrică.</p>

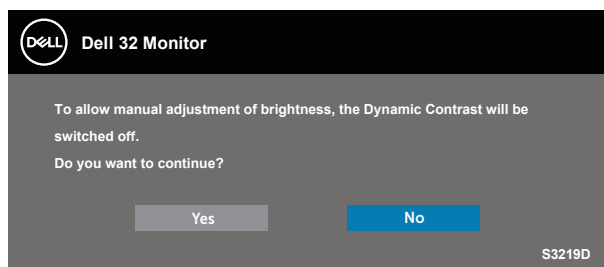
 **NOTĂ:** Monitorul are o caracteristică încorporată de calibrare automată a luminozității pentru a compensa îmbătrânirea ledurilor.



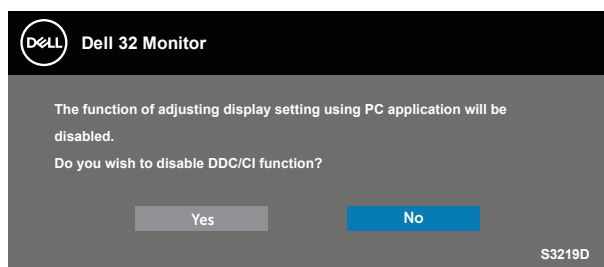


## Mesajele de avertizare ale meniului OSD

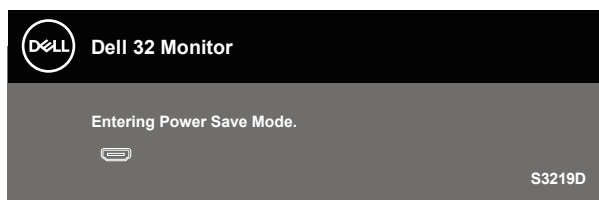
Atunci când caracteristica **Dynamic Contrast (Contrast dinamic)** este activată (în aceste moduri prestabilite: **Game (Joc)** sau **Movie (Film)**), reglarea manuală a luminozității este dezactivată.



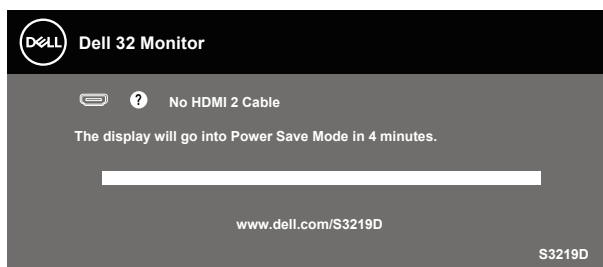
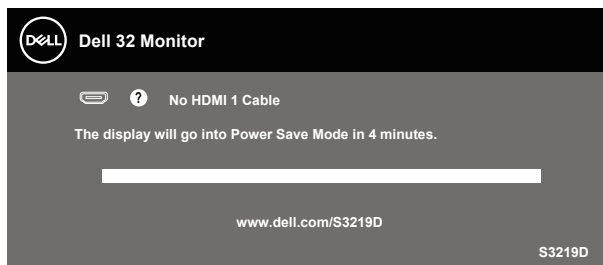
Înainte de dezactivarea funcției **DDC/CI**, se afișează mesajul următor:



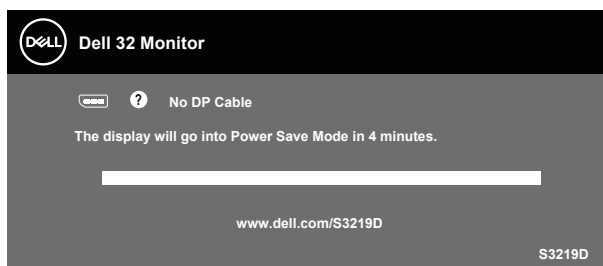
Dacă monitorul trece la modul **Power Save (Economisire energie)**, apare mesajul următor:



În cazul în care cablul HDMI nu este conectat, apare o casetă de dialog flotantă după cum se afișează mai jos. Monitorul a trece la modul de economisire a energiei după 4 minute, dacă rămâne în această stare.



În cazul în care cablul DP nu este conectat, apare o casetă de dialog flotantă după cum se afișează mai jos. Monitorul a trece la modul de economisire a energiei după 4 minute, dacă rămâne în această stare.



Consultați [Depanarea](#) pentru informații suplimentare.



## Configurarea monitorului

### Setarea rezoluției maxime

Pentru a seta rezoluția maximă a monitorului:

În Windows 7, Windows 8, Windows 8.1 și Windows 10:

1. Numai pentru Windows 8 și Windows 8.1, selectați panoul Desktop pentru a comuta desktopul clasic.
2. Faceți clic dreapta pe desktop și faceți clic pe **Screen Resolution (Rezoluție ecran)**.
3. Faceți clic în lista verticală cu rezoluția ecranului și selectați **2560 x 1440**.
4. Faceți clic pe **OK**.

Dacă nu vedeți opțiunea **2560 x 1440**, este posibil să fie necesară actualizarea driverului plăcii grafice. În funcție de computer, finalizați una dintre procedurile următoare:

Dacă aveți un desktop Dell sau un computer portabil:

- Mergeți la [www.dell.com/support](http://www.dell.com/support), introduceți eticheta de service a computerului dvs. și descărcați cel mai recent driver pentru placa video.

Dacă utilizați alt computer decât Dell (portabil sau desktop):

- Mergeți la site-ul de asistență al computerului și descărcați cele mai recente drivere video.
- Mergeți la site-ul web al plăcii video și descărcați cele mai recente drivere video.

### Dacă aveți un desktop sau un computer portabil Dell cu acces la internet

1. Mergeți la [www.dell.com/support](http://www.dell.com/support), introduceți eticheta de service și descărcați cel mai recent driver al plăcii video.
2. După instalarea driverelor adaptorului grafic, încercați să setați rezoluția înapoi la **2560 x 1440**.

 **NOTĂ: Dacă nu puteți seta rezoluția la 2560 x 1440, contactați Dell pentru a afla care este adaptorul grafic care acceptă aceste rezoluții.**



## **Dacă aveți un desktop, un computer portabil sau o placă video non-Dell**

În Windows 7, Windows 8, Windows 8.1 și Windows 10:

1. Numai pentru Windows 8 și Windows 8.1, selectați panoul Desktop pentru a comuta desktopul clasic.
2. Faceți clic dreapta pe desktop și faceți clic pe **Personalization (Personalizare)**.
3. Faceți clic pe **Change Display Settings (Modificare setări de afișare)**.
4. Faceți clic pe **Advanced Settings (Setări complexe)**.
5. Identificați furnizorul controlerului grafic din descrierea din partea de sus a ferestrei (de ex., NVIDIA, ATI, Intel etc.).
6. Accesați pagina web a furnizorului de plăci grafice pentru un driver actualizat (de ex. [www.ATI.com](http://www.ATI.com) sau [www.AMD.com](http://www.AMD.com)).
7. După instalarea driverelor adaptorului grafic, încercați să setați rezoluția înapoi la **2560 x 1440**.



## Utilizarea înclinării

 **NOTĂ:** Monitorul este livrat din fabrică fără a avea suportul montat.



# Depanarea

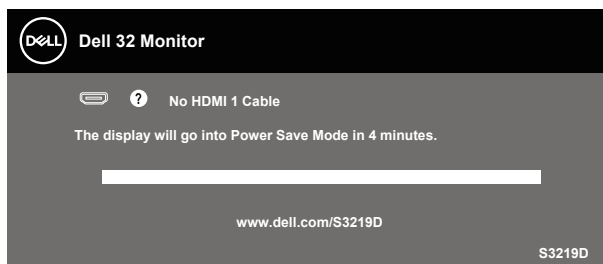
**⚠️ AVERTIZARE: Înainte de a efectua orice procedură din această secțiune, respectați [Instrucțiunile privind siguranța](#).**

## Testare automată

Monitorul vă oferă caracteristica de testare automată care vă permite să verificați dacă monitorul funcționează corect. Dacă monitorul și computerul sunt corectate în mod adecvat, dar ecranul monitorului rămâne întunecat, rulați testarea automată a monitorului parcurgând etapele următoare:

1. Opriți computerul și monitorul.
2. Deconectați toate cablurile video de la monitor. Astfel, nu trebuie implicat computerul.
3. Porniți monitorul.

Dacă monitorul funcționează corect, detectează faptul că nu există semnal și apare unul dintre mesajele următoare. Când se află în modul de testare automată, ledul de alimentare rămâne alb.



**✍️ NOTĂ: Această casetă mai apare în timpul funcționării normale a sistemului, dacă este deteriorat sau deconectat cablul video.**

4. Opriți monitorul și reconectați cablul video; apoi, porniți computerul și monitorul.

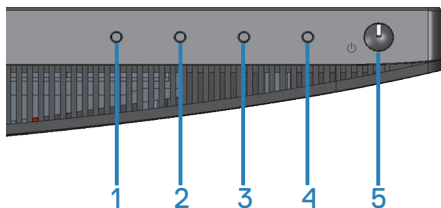
Dacă monitorul rămâne întunecat după ce reconectați cablurile, verificați controlerul video și computerul.



## Diagnosticări încorporate

Monitorul are un instrument de diagnosticare încorporat care vă ajută să stabiliți dacă o anomalie a ecranului este o problemă inerentă a monitorului sau a computerului și plăcii video.

**NOTĂ:** Puteți rula diagnosticările încorporate numai atunci când cablul video este deconectat și monitorul se află în modul de testare automată.



Pentru a rula diagnosticarea încorporată:

1. Asigurați-vă că ecranul este curat (nu există particule de praf pe suprafața ecranului).
2. Deconectați cablurile video de la spatele computerului sau monitorului. Monitorul trece în modul de testare automată.
3. Țineți apăsat butonul 1 timp de 5 secunde. Apare un ecran gri.
4. Verificați cu atenție dacă ecranul are anomalii.
5. Apăsați din nou pe butonul 1 din partea inferioară a monitorului. Culoarea ecranului devine roșie.
6. Verificați dacă afișajul are anomalii.
7. Repetați pașii 5 și 6 pentru a verifica afișajul cu ecrane de text verde, albastru, negru și alb.

Testul este terminat atunci când apare ecranul de text. Pentru a ieși, apăsați din nou pe butonul 1.

Dacă nu detectați nicio anomalie a ecranului la utilizarea instrumentului de diagnosticare încorporat, monitorul funcționează corespunzător. Verificați placa video și computerul.



## Probleme comune

Tabelul următor conține informații generale despre problemele frecvente ale monitorului pe care le puteți întâlni și soluțiile posibile:

Simptome comune	Soluții posibile
Lipsă semnal video/ indicator LED de alimentare stins	<ul style="list-style-type: none"><li>• Asigurați-vă că este conectat și fixat corespunzător cablul video care face legătura între monitor și computer.</li><li>• Verificați dacă priza de curent funcționează corespunzător făcând proba cu orice alt echipament electric.</li><li>• Asigurați-vă că butonul de alimentare este apăsat.</li><li>• Asigurați-vă că ați selectat corect sursa de intrare în meniul <a href="#">Input Source (Sursă de intrare)</a>.</li></ul>
Lipsă semnal video/ indicator LED de alimentare aprins	<ul style="list-style-type: none"><li>• Măriți luminozitatea și contrastul din meniul OSD.</li><li>• Efectuați testul automat al monitorului.</li><li>• Verificați să nu existe pini rupți sau îndoșiți la conectorul cablului video.</li><li>• Rulați diagnosticarea încorporată.</li><li>• Asigurați-vă că ați selectat corect sursa de intrare în meniul <a href="#">Input Source (Sursă de intrare)</a>.</li></ul>
Focalizare de slabă calitate	<ul style="list-style-type: none"><li>• Eliminați cablurile prelungitoare ale semnalului video.</li><li>• Resetați monitor la Setări din fabrică (<b>Factory Reset (Resetare la valorile din fabrică)</b>).</li><li>• Schimbați rezoluția video la raportul de aspect corect.</li></ul>
Imagine video oscilantă/instabilă	<ul style="list-style-type: none"><li>• Resetați monitor la Setări din fabrică (<b>Factory Reset (Resetare la valorile din fabrică)</b>).</li><li>• Verificați factorii de mediu.</li><li>• Mutați monitorul în altă încăpere și faceți testul.</li></ul>
Pixeli lipsă	<ul style="list-style-type: none"><li>• Efectuați un ciclu de pornire-oprire.</li><li>• Pixelii stinși permanent reprezintă un defect normal care poate apărea la tehnologia LCD.</li><li>• Pentru informații suplimentare despre calitatea monitoarelor Dell și politica pixelilor, consultați site-ul Dell Support la adresa: <a href="http://www.dell.com/support/monitors">www.dell.com/support/monitors</a>.</li></ul>





Pixeli blocați	<ul style="list-style-type: none"> <li>• Efectuați un ciclu de pornire-oprire.</li> <li>• Pixelii stinși permanent reprezintă un defect normal care poate apărea la tehnologia LCD.</li> <li>• Pentru informații suplimentare despre calitatea monitoarelor Dell și politica pixelilor, consultați site-ul Dell Support la adresa: <a href="http://www.dell.com/support/monitors">www.dell.com/support/monitors</a>.</li> </ul>
Probleme privind luminozitatea	<ul style="list-style-type: none"> <li>• Resetați monitor la Setări din fabrică (<b>Factory Reset (Resetați la valorile din fabrică)</b>).</li> <li>• Reglați luminozitatea și contrastul din meniul OSD.</li> </ul>
Distorsiune geometrică	<ul style="list-style-type: none"> <li>• Resetați monitor la Setări din fabrică (<b>Factory Reset (Resetați la valorile din fabrică)</b>).</li> <li>• Reglați comenzile pe orizontală și verticală din meniul OSD.</li> </ul>
Linii orizontale/ verticale	<ul style="list-style-type: none"> <li>• Resetați monitor la Setări din fabrică (<b>Factory Reset (Resetați la valorile din fabrică)</b>).</li> <li>• Efectuați testarea automată a monitorului și stabiliți dacă aceste linii se regăsesc și în testul automat.</li> <li>• Verificați să nu existe pini rupți sau îndoșiți la conectorul cablului video.</li> <li>• Rulați diagnosticarea încorporată.</li> </ul>
Probleme de sincronizare	<ul style="list-style-type: none"> <li>• Resetați monitor la Setări din fabrică (<b>Factory Reset (Resetați la valorile din fabrică)</b>).</li> <li>• Efectuați testarea automată a monitorului pentru a stabili dacă aceste liniile amestecate apar și în testul automat.</li> <li>• Verificați să nu existe pini rupți sau îndoșiți la conectorul cablului video.</li> <li>• Reporniți computerul în modul de siguranță.</li> </ul>
Probleme legate de siguranță	<ul style="list-style-type: none"> <li>• Nu efectuați etapele de depanare.</li> <li>• Contactați imediat compania Dell.</li> </ul>
Probleme intermitente	<ul style="list-style-type: none"> <li>• Asigurați-vă că este conectat și fixat corespunzător cablul video care face legătura între monitor și computer.</li> <li>• Resetați monitor la Setări din fabrică (<b>Factory Reset (Resetați la valorile din fabrică)</b>).</li> <li>• Efectuați testarea automată a monitorului pentru a stabili dacă problema legată de intermitență apare și în testul automat.</li> </ul>



Culoare lipsă	<ul style="list-style-type: none"> <li>• Efectuați testul automat al monitorului.</li> <li>• Asigurați-vă că este conectat și fixat corespunzător cablul video care face legătura între monitor și computer.</li> <li>• Verificați să nu existe pini rupți sau îndoșiți la conectorul cablului video.</li> </ul>
Culoare incorectă	<ul style="list-style-type: none"> <li>• Schimbați <b>Color Setting Mode (Mod setare culori)</b> în <b>Color Settings (Setări de culoare)</b> din meniul OSD la <b>Graphics (Grafică)</b> sau <b>Video</b>, în funcție de aplicație.</li> <li>• Încercați mai multe <b>Preset Modes (Moduri presetate)</b> în setările <b>Color (Culoare)</b> din meniul OSD. Reglați valoarea <b>R/G/B</b> în <b>Custom Color (Culoare particularizată)</b> din setările <b>Color (Culoare)</b> ale meniului OSD.</li> <li>• Schimbați <b>Input Color Format (Intrarea formatului de culoare)</b> la <b>RGB</b> sau <b>YPbPr</b> în setările de <b>Color (Culoare)</b> ale meniului OSD.</li> <li>• Rulați diagnosticarea încorporată.</li> </ul>
Remanența imaginii de la o imagine statică rămasă pe monitor pentru mai mult timp	<ul style="list-style-type: none"> <li>• Utilizați caracteristica Power Management (Gestionare alimentare) pentru a opri monitorul de fiecare dată când nu este utilizat (pentru informații suplimentare, consultați <a href="#">Moduri de gestionare a alimentării</a>).</li> <li>• Alternativ, utilizați economizorul de ecran cu schimbare dinamică.</li> </ul>
Imagine dublă sau supra modulație	<ul style="list-style-type: none"> <li>• Schimbați <b>Response Time (Timp de răspuns)</b> în <b>Display (Afișaj)</b> din meniul OSD la <b>Fast (Rapid)</b> sau <b>Normal</b>, în funcție de aplicație și utilizare.</li> </ul>



## Probleme specifice produsului

Simptome specifice	Soluții posibile
Imaginea ecranului este prea mică	<ul style="list-style-type: none"><li>• Verificați setarea <b>Aspect Ratio (Raport de aspect)</b> în setarea <b>Display (Afișaj)</b> din meniul OSD.</li><li>• Resetați monitor la Setări din fabrică (<b>Factory Reset (Resetare la valorile din fabrică)</b>).</li></ul>
Monitorul nu se poate regla cu butoanele de pe partea inferioară a panoului	<ul style="list-style-type: none"><li>• Opriți monitorul, deconectați cablu de alimentare, conectați-l la loc și porniți monitorul.</li><li>• Verificați dacă meniul OSD este blocat. În caz afirmativ, țineți apăsat butonul meniului timp de 10 secunde pentru deblocare. (Pentru informații suplimentare, consultați <a href="#">Lock (Blocare)</a>).</li></ul>
Lipsă semnal de intrare atunci când se apasă pe comenzile de utilizator	<ul style="list-style-type: none"><li>• Verificați sursa de semnal. Mișcați mouse-ul sau apăsați orice tastă a tastaturii pentru a vă asigura că computerul nu este în stare de veghe sau inactivitate.</li><li>• Verificați dacă este conectat corect cablul video. Deconectați și reconectați cablul video, dacă este cazul.</li><li>• Resetați computerul sau playerul video.</li></ul>
Imaginea nu umple tot ecranul	<ul style="list-style-type: none"><li>• Din cauza formatelor video diferite (raportului de aspect) al DVD-urilor, monitorul poate avea afișaj pe tot ecranul.</li><li>• Rulați diagnosticarea încorporată.</li></ul>



# Anexă

## Instrucțiunile privind siguranța

**⚠️ AVERTIZARE: Utilizarea altor comenzi, reglaje sau proceduri decât cele specificate în această documentație poate duce la șocuri sau defecțiuni electrice și/sau mecanice.**

Pentru informații despre instrucțiunile privind siguranța, consultați **Informații privind siguranța, mediul înconjurător și reglementările (SERI)**.

## Notificările FCC (numai pentru S.U.A.) și alte informații de reglementare

Pentru notificările FCC și alte informații de reglementare, consultați site-ul web privind respectarea reglementărilor de la adresa [www.dell.com/regulatory\\_compliance](http://www.dell.com/regulatory_compliance).

## Contactarea companiei Dell

Pentru clienții din S.U.A., apelați 800-WWW-DELL (800-999-3355).

**📄 NOTĂ: Dacă nu aveți o conexiune internet activă, puteți găsi informațiile de contact pe factura achiziției, pe plicul ambalajului, pe chitanță sau în catalogul produselor Dell.**

Dell vă oferă mai multe opțiuni de service și asistență online sau telefonică. Disponibilitatea variază în funcție de țară și produs și este posibil ca unele servicii să nu fie disponibile în zona dvs.

Pentru a accesa conținut de asistență online pentru monitor:

1. Vizitați [www.dell.com/support/monitors](http://www.dell.com/support/monitors).

Pentru a contacta Dell cu privire la probleme legate de vânzări, de asistență tehnică sau de servicii pentru clienți:

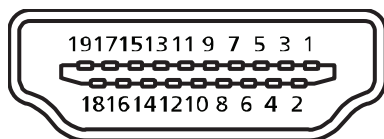
1. Vizitați [www.dell.com/support](http://www.dell.com/support).
2. Verificați țara sau regiunea dvs. în meniul vertical **Choose A Country/Region (Alegeți o țară/regiune)** din partea de jos a paginii.
3. Faceți clic pe **Contact Us (Contactați-ne)** în partea stângă a paginii.
4. Selectați legătura corespunzătoare pentru service sau asistență în funcție de necesități.
5. Alegeți metoda de a contacta Dell convenabilă pentru dvs.

**⚠️ AVERTIZARE: Pentru afișajele cu ramă lucioasă, utilizatorul ar trebui să aleagă cu grijă așezarea afișajului, deoarece rama poate avea reflexii deranjante din cauza luminii ambientale și a suprafețelor strălucitoare.**



## Atribuirea pinilor

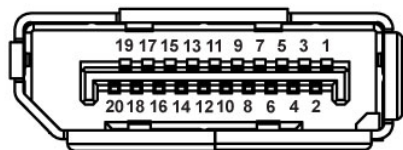
### Conector HDMI



Număr de pini	Capătul dinspre monitor al cablului de semnal, capătul cu 19 pini
1	TMDS Data2+
2	TMDS Data2 Shield
3	TMDS Data2-
4	TMDS Data1+
5	TMDS Data1 Shield
6	TMDS Data1-
7	TMDS Data0+
8	TMDS Data0 Shield
9	TMDS Data0-
10	TMDS Clock+
11	TMDS Clock Shield
12	TMDS Clock-
13	CEC
14	Rezervat (N.C. pe dispozitiv)
15	SCL
16	SDA
17	Masă DDC/CEC
18	Alimentare + 5 V
19	Detectare cuplare rapidă



## Conector DP



Număr de pini	Capătul cu 20 pini al cablului de semnal conectat
1	ML0 (p)
2	GND
3	ML0 (n)
4	ML1 (p)
5	GND
6	ML1 (n)
7	ML2 (p)
8	GND
9	ML2 (n)
10	ML3 (p)
11	GND
12	ML3 (n)
13	GND
14	GND
15	AUX (p)
16	GND
17	AUX (n)
18	GND
19	Re-PWR
20	+3,3 V DP_PWR



## Interfață magistrală universală serială (USB)

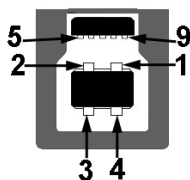
Această secțiune vă oferă informații despre mufele USB disponibile pe monitor.

**NOTĂ:** Acest monitor este compatibil cu tehnologia de viteză superioară USB 3.0 și de viteză ridicată USB 2.0.

Viteză de transfer	Frecvență date	Consum de energie*
Viteză superioară	5 Gbps	4,5 W (max., fiecare mufă)
Viteză ridicată	480 Mbps	4,5 W (max., fiecare mufă)
Viteză normală	12 Mbps	4,5 W (max., fiecare mufă)

Viteză de transfer	Frecvență date	Consum de energie*
Viteză ridicată	480 Mbps	2,5 W (max., fiecare mufă)
Viteză normală	12 Mbps	2,5 W (max., fiecare mufă)
Viteză redusă	1,5 Mbps	2,5 W (max., fiecare mufă)

Conector USB 3.0 în sens ascendent



Număr de pini	9 pini ai conectorului
1	VCC
2	D-
3	D+
4	GND
5	SSTX-
6	SSTX+
7	GND
8	SSRX-
9	SSRX+



## Conector USB 3.0 în sens descendent



Număr de pini	9 pini ai conectorului
1	VCC
2	D-
3	D+
4	GND
5	SSRX-
6	SSRX+
7	GND
8	SSTX-
9	SSTX+

