




# Dell S3219D

## Uživatelská příručka

Model monitoru: S3219D  
Regulační model: S3219Dc



-  **POZNÁMKA:** POZNÁMKA označuje důležité informace, které pomáhají lépe využít počítač.
-  **POZOR:** Slovo POZOR upozorňuje na možné poškození hardwaru nebo ztrátu dat v případě nedodržení pokynů.
-  **VAROVÁNÍ:** Slovo VAROVÁNÍ varuje před možným poškozením majetku, zraněním nebo smrtí.

**Copyright © 2018 Dell Inc. nebo její pobočky. Všechna práva vyhrazena.** Dell, EMC a další ochranné známky jsou ochrannými známkami společnosti Dell Inc. nebo jejích poboček. Ostatní ochranné známky mohou být ochrannými známkami jejich příslušných vlastníků.

2018 – 09

Rev. A00

# Obsah

<b>O tomto monitoru . . . . .</b>	<b>5</b>
Obsah balení . . . . .	5
Vlastnosti produktu . . . . .	7
Popis funkcí a ovládacích prvků . . . . .	8
Pohled zepředu . . . . .	8
Pohled zezadu . . . . .	9
Pohled ze strany . . . . .	10
Pohled zdola bez stojánku monitoru . . . . .	10
Technické údaje monitoru . . . . .	12
Specifikace rozlišení . . . . .	13
Podporované režimy videa . . . . .	13
Předvolené režimy zobrazení . . . . .	14
Technické údaje napájení . . . . .	14
Fyzické vlastnosti . . . . .	15
Prostorové vlastnosti . . . . .	16
Režimy řízení napájení . . . . .	17
Kompatibilita s technologií Plug and play . . . . .	19
Zásady kvality a obrazových bodů LCD monitoru . . . . .	19
Pokyny pro údržbu . . . . .	19
Čištění monitoru . . . . .	19
<b>Instalace monitoru . . . . .</b>	<b>20</b>
Připojení ke stojánku . . . . .	20
Připojení monitoru . . . . .	22
Připojení kabelu HDMI a USB 3.0 . . . . .	22
Připojení DP kabelu (k dokoupení volitelně) . . . . .	22

Uspořádání kabelů . . . . .	23
Demontáž stojánku. . . . .	24
Montáž na stěnu (volitelně) . . . . .	26
<b>Používání monitoru. . . . .</b>	<b>27</b>
Zapnutí napájení monitoru. . . . .	27
Používání ovládacích prvků na předním panelu . . . . .	28
Ovládání OSD . . . . .	29
Používání nabídky na obrazovce (OSD) . . . . .	30
Nastavení monitoru . . . . .	43
Nastavení maximálního rozlišení . . . . .	43
Máte-li stolní počítač Dell nebo přenosný počítač Dell s přístupem k Internetu . . . . .	43
Máte-li stolní počítač, přenosný počítač nebo grafickou kartu jinou než Dell . . . . .	44
Používání náklonu . . . . .	45
<b>Odstraňování problémů . . . . .</b>	<b>46</b>
Automatický test. . . . .	46
Integrovaná diagnostika . . . . .	47
Obecné problémy . . . . .	48
Specifické problémy s produktem. . . . .	51
<b>Příloha . . . . .</b>	<b>52</b>
Bezpečnostní pokyny . . . . .	52
Sdělení komise FCC (pouze USA) a informace o dalších předpisech . . . . .	52
Kontaktní informace společnosti Dell . . . . .	52
Uspořádání konektorů . . . . .	53
Rozhraní Universal Serial Bus (USB) . . . . .	55


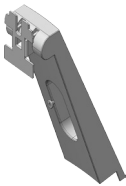
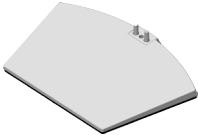




# O tomto monitoru


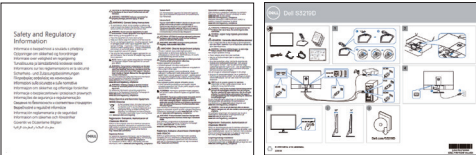
## Obsah balení

S tímto monitorem jsou dodávány součásti zobrazené v následující tabulce. Zkontrolujte, zda jste obdrželi všechny součásti a pokud některá chybí, viz [Kontaktní informace společnosti Dell](#).

**POZNÁMKA:** Chcete-li použít jiný stojánek, vyhledejte pokyny pro instalaci v dokumentaci, která byla dodána se stojánkem.

	Monitor (s nasazeným krytem VESA)
	Zvedák stojánu
	Podstavec stojánu
	Napájecí kabel (liší se podle země)
	kabel HDMI 1.4



	<p>Výstupní kabel USB 3.0</p>
	<ul style="list-style-type: none"> <li>• Návod pro rychlou instalaci</li> <li>• Bezpečnostní a právní informace</li> </ul>



## Vlastnosti produktu

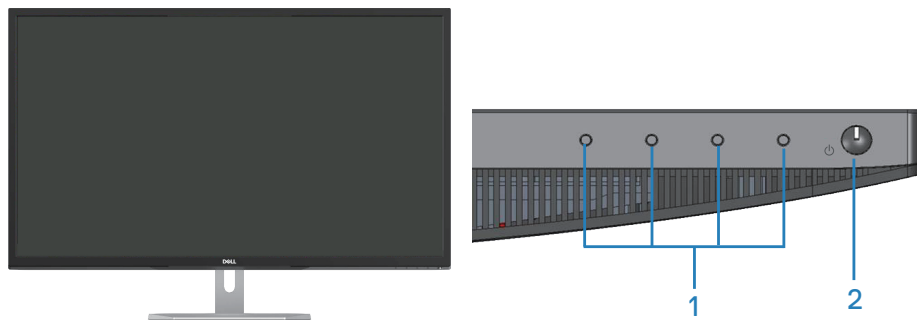
Monitor Dell S3219D je vybaven aktivní matricí, technologií THF (Thin-Film Transistor), displejem z tekutých krystalů (LCD), antistatickou úpravou a podsvícením LED. Mezi vlastnosti tohoto monitoru patří:

- Zobrazitelná plocha 81,28 cm (32 palců) (měřeno úhlopříčně). Rozlišení 2560 x 1440 plus podpora zobrazení na celou obrazovku pro nižší rozlišení.
- Monitory Dell s volitelnou možností adaptivní synchronizace (AMD FreeSync nebo No Sync), vysokými obnovovacími frekvencemi a krátkým časem odezvy 5 ms.
- Možnost digitálního připojení prostřednictvím DisplayPort a HDMI.
- Vybaveno 1 výstupním portem USB a 2 vstupními porty USB.
- Funkce Plug and Play (je-li podporována počítačem), podporuje Freesync 48 Hz - 75 Hz.
- Nabídka nastavení obrazovky (OSD) pro snadné nastavení a optimalizaci obrazu.
- Odnímatelný stojánek a montážní otvory 100 mm standardu VESA™ (Video Electronics Standards Association) pro flexibilní řešení upevnění.
- Úspora energie Energy Saver vyhovující normě Energy Star.
- Otvor pro bezpečnostní zámek.
- Monitory s certifikací TCO.
- Snížený obsah BFR/PVC (Desky s tištěnými spoji jsou vyrobeny z laminátu bez obsahu BFR/PVC.)
- Sklo bez arzenu a pouze panel bez rtuti.
- Vysoce dynamický kontrastní poměr (8 000 000:1).
- Pohotovostní spotřeba v režimu spánku 0,3 W.
- Včetně softwaru Dell Display Manager.
- Energy Gauge ukazuje úroveň spotřeby energie monitorem v reálném čase.
- Optimalizujte zrakové pohodlí s obrazovkou bez blikání a s funkcí ComfortView, která minimalizuje vyzařování modrého světla.
- Zabudovaný reproduktor (5 W) x 2



## Popis funkcí a ovládacích prvků

### Pohled zepředu

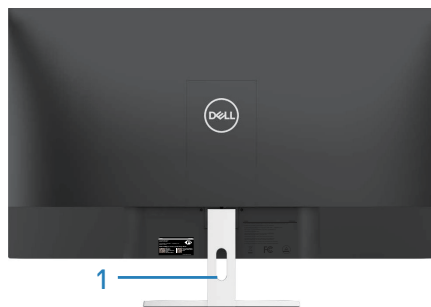


Štítek	Popis	Použití
1	Tlačítka funkcí	Slouží k přístupu do nabídky OSD a k případné změně nastavení. (Další informace viz <a href="#">Používání ovládacích prvků na předním panelu</a> )
2	Vypínač	Slouží k zapnutí nebo vypnutí monitoru.

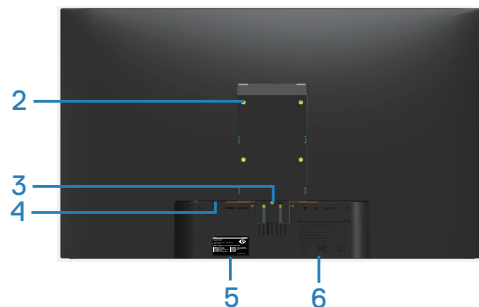




## Pohled zezadu



Se stojánkem monitoru



Bez stojánku monitoru

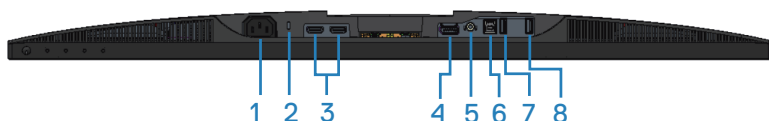
Štítek	Popis	Použití
1	Otvor pro správu kabelů	Slouží k organizování kabelů vložením do otvoru.
2	Montážní otvory VESA (za krytem VESA)	Montážní otvory VESA (100 mm x 100 mm). Použijte pro nástěnnou montáž monitoru s použitím sady držáku na stěnu standardu VESA.
3	Tlačítko pro uvolnění stojánku	Slouží k uvolnění stojánku z monitoru.
4	Otvor pro bezpečnostní zámek	Umožňuje zabezpečit monitor pomocí bezpečnostního zámku (nutno zakoupit samostatně).
5	Štítek s regulatorními informacemi (včetně čárového kódu, výrobního čísla a servisního štítku)	Obsahuje přehled schválení podle úředních vyhlášek. Tento štítek použijte v případě kontaktu technické podpory společnosti Dell. Výrobní číslo je unikátní alfanumerický identifikátor, který umožňuje servisním technikům společnosti Dell identifikovat hardwarové komponenty ve vašem počítači a přistupovat k informacím o záruce.
6	Vyryté regulatorní informace	Obsahuje přehled schválení podle úředních vyhlášek.



## Pohled ze strany




## Pohled zdola bez stojáčku monitoru



## Pohled zdola bez stojáčku monitoru

Štítek	Popis	Použití
1	Konektor napájení	Slouží k připojení napájecího kabelu (dodaného s monitorem).
2	Otvor pro bezpečnostní zámek	Umožňuje zabezpečit monitor pomocí bezpečnostního zámku (nutno zakoupit samostatně), který zabraňuje neoprávněnému přemístění vašeho monitoru.
3	Port HDMI	Slouží k připojení vašeho počítače kabelem HDMI.
4	DisplayPort 1.2	Slouží k připojení vašeho počítače kabelem DisplayPort.
5	Port linkového výstupu zvuku	Slouží k připojení externích aktivních reproduktorů nebo subwooferu (nutno zakoupit samostatně).
6	USB porty k počítači	Slouží k připojení vašeho počítače kabelem USB.



7	Vstupní port USB	Slouží k připojení periferií USB, například úložných zařízení a tiskáren.  <b>POZNÁMKA: Aby bylo možné tento port použít, musíte připojit kabel USB (dodaný s monitorem) z výstupního portu USB na monitoru a k počítači.</b>
8	Nabíjecí port USB BC1.2	Slouží k nabíjení vašeho zařízení USB.



## Technické údaje monitoru

<b>Model</b>	<b>S3219D</b>
Typ obrazovky	Aktivní matice – TFT LCD
Typ panelu	Široký úhel VA
Viditelný obraz	
Úhlopříčka	812,80 mm (32 palců)
Horizontální, aktivní plocha	708,48 mm (27,89 palců)
Vertikální, aktivní plocha	398,52 mm (15,69 palců)
Plocha	2823,43 cm <sup>2</sup> (437,59 palců <sup>2</sup> )
Obnovovací frekvence (nativní)	2560 x 1440 při 60 Hz (HDMI/DP)
Rozteč pixelů	0,27675 mm
Obrazové body na palec (PPI)	91
Zorný úhel	
Horizontální	178° (typicky)
Vertikální	178° (typicky)
Jas	300 cd/m <sup>2</sup> (typicky)
Míra kontrastu	3000 až 1 (typicky) 8 000 000 na 1 (dynamický kontrast)
Ochranná vrstva stínítka	Nízký zákal s tvrdostí 3H
Podsvícení	Systém osvětlení ze stran LED
Doba odezvy	5 ms GTG
Barevná hloubka	1,07 miliardy barev
Barevná škála	sRGB 99%
Kompatibilita s nástrojem Dell Display Manager	Ano
Možnosti připojení	Dva porty HDMI 1.4 (2560 x 1440, 60 Hz) Jeden port DisplayPort 1.2 (2560 x 1440, 60 Hz)
FreeSync	Ano



Šířka rámečku (od hrany monitoru k aktivní ploše)	14,0 mm (nahore) 13,9 mm (vlevo/vpravo) 17,1 mm (dole)
Zabezpečení	Otvor pro bezpečnostní zámek (kabelový zámek je nutno zakoupit samostatně)
Možnosti nastavení	Náklon (5°/11°)

### Specifikace rozlišení

<b>Model</b>	<b>S3219D</b>
Rozsah horizontální frekvence	30 kHz až 114 kHz (automaticky)
Rozsah vertikální frekvence	48 Hz až 75 Hz (automaticky)
Maximální předvolené rozlišení	2560 x 1440 při 60 Hz (nativní; 10 bitů) 2560 x 1440 při 75 Hz (max.; 8 bitů)

### Podporované režimy videa

<b>Model</b>	<b>S3219D</b>
Možnosti zobrazení videa (HDMI)	480p, 576p, 720p, 1080p, 1080i, QHD: 2560x1440



## Předvolené režimy zobrazení

Režim zobrazení	Horizontální frekvence (kHz)	Vertikální frekvence (Hz)	Takt pixelů (MHz)	Polarita synch. (Horizontální/Vertikální)
VESA, 720 x 400	31,5	70,1	28,3	-/+
VESA, 640 x 480	31,5	59,9	25,2	-/-
VESA, 640 x 480	37,5	75,0	31,5	-/-
VESA, 800 x 600	37,9	60,3	40,0	+/+
VESA, 800 x 600	46,9	75,0	49,5	+/+
VESA, 1024 x 768	48,4	60,0	65,0	-/-
VESA, 1024 x 768	60,0	75,0	78,8	+/+
VESA, 1152 x 864	67,5	75,0	108,0	+/+
VESA, 1280 x 768	47,8	59,9	79,5	-/+
VESA, 1280 x 1024	64,0	60,0	108,0	+/+
VESA, 1280 x 1024	79,9	75,0	135,0	+/+
VESA, 1600 x 1200	75,0	60,0	162,0	+/+
VESA, 1680 x 1050	65,3	60,0	146,3	-/+
VESA, 1920 x 1080	67,5	60,0	148,5	+/+
VESA, 1920 x 1200	74,6	59,9	193,3	-/+
VESA, 2048 x 1080	66,6	60,0	147,2	+/-
VESA, 2560 x 1440	88,8	60,0	241,5	+/-
VESA, 2560 x 1440	122,2	75,0	296,8	+/-

## Technické údaje napájení

Model	S3219D
Signály videovstupu	HDMI (HDCP), 600 mV pro každou diferenční linku, impedance vstupu 100 ohmů na diferenční pár  DisplayPort 1.2, 600 mV pro každou diferenční linku, impedance vstupu 100 ohmů na diferenční pár
Vstupní střídavé napětí / frekvence / proud	100 - 240 V~/50 Hz nebo 60 Hz $\pm$ 3 Hz/1,5 A   <b>POZNÁMKA: Je zapotřebí střídavý vstupní proud 1,5 A (typicky).</b>
Zapínací proud	Žádné poškození při studeném startu při 100 V~240 Vstř.



## Fyzické vlastnosti

<b>Model</b>	<b>S3219D</b>
Typ signálního kabelu	Digitální: odpojitelny, HDMI, 19 kolíků
Lesk předního rámečku (minimální)	Černý rámeček 85 jednotek lesku
<b>Rozměry (se stojánkem)</b>	
Výška	523,2 mm (20,60 palců)
Šířka	737,9 mm (29,05 palců)
Hloubka	197,7 mm (7,78 palců)
<b>Rozměry (bez stojánku)</b>	
Výška	436,3 mm (17,18 palců)
Šířka	737,9 mm (29,05 palců)
Hloubka	47,3 mm (1,86 palců)
<b>Rozměry stojánku</b>	
Výška	195,5 mm (7,70 palců)
Šířka	257,3 mm (10,13 palců)
Hloubka	197,7 mm (7,78 palců)
<b>Hmotnost</b>	
Hmotnost včetně obalu	14,34 kg (31,61 lb)
Hmotnost se sestavou stojánku a kabely	10,13 kg (22,33 lb)
Hmotnost bez sestavy stojánku (bez kabelů)	7,65 kg (16,86 lb)
Hmotnost sestavy podstavce	2,12 kg (4,67 lb)



## Prostorové vlastnosti

<b>Model</b>	<b>S3219D</b>
<b>Teplota</b>	
Provozní	0°C až 40°C (32°F až 104°F)
Mimo provoz	<ul style="list-style-type: none"><li>• Skladování: -20°C až 60°C (-4°F až 140°F)</li><li>• Převození: -20°C až 60°C (-4°F až 140°F)</li></ul>
<b>Vlhkost</b>	
Provozní	10% až 80% (bez kondenzace)
Mimo provoz	<ul style="list-style-type: none"><li>• Skladovací 5 až 90 % (bez kondenzace)</li><li>• Přepravní 5 až 90 % (bez kondenzace)</li></ul>
<b>Nadmořská výška</b>	
Provozní (maximální)	5 000 m (16 400 stop)
Neprovozní (maximální)	12 192 m (40 000 stop)
<b>Tepelný rozptyl</b>	<ul style="list-style-type: none"><li>• 273,04 BTU/hod. (maximum)</li><li>• 136,52 BTU/hod. (typicky)</li></ul>





## Režimy řízení napájení

Pokud jsou ve vašem počítači nainstalovány grafické karty nebo software, který vyhovuje normě DPM organizace VESA, monitor dokáže automaticky snížit svou spotřebu energie, není-li používán. Tento stav se nazývá režim úspory energie\*. Pokud počítač rozpozná vstup z klávesnice, myši nebo jiných vstupních zařízení, monitor automaticky obnoví provoz. Následující tabulka uvádí spotřebu energie a signalizaci této funkce pro automatickou úsporu energie.

\* Nulové spotřeby energie ve vypnutém režimu lze docílit pouze odpojením napájecího kabelu od monitoru.

Režimy VESA	Horizontální synchronizace	Vertikální synchronizace	Video	Indikátor napájení	Příkon
Běžný provoz	Aktivní	Aktivní	Aktivní	Bílá	80 W (maximum) 40 W (obvyklá spotřeba)
Režim aktivní-vypnuto	Neaktivní	Neaktivní	Potlačeno	Bílá (svítící)	Méně než 0,3 W
Vypnuto	-	-	-	Vypnuto	Méně než 0,3 W

Energy Star	Příkon
$P_{ON}$	35 W
$E_{TEC}$	109 kWh

### POZNÁMKA:

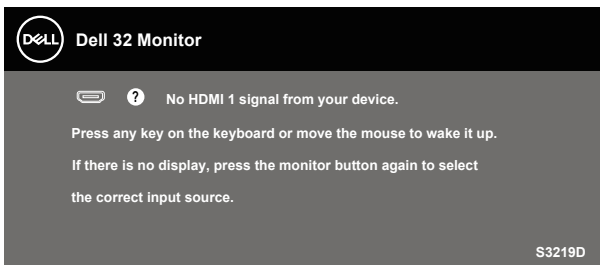
**$P_{ON}$ : Příkon v zapnutém režimu dle definice Energy Star verze 7.0.**

**$E_{TEC}$ : Celková spotřeba energie v kWh dle definice Energy Star verze 7.0.**

Tento dokument je pouze informační a odráží laboratorní výkon. Konkrétní produkt může dosahovat odlišných výsledků v závislosti na objednaném softwaru, součástech a perifériích a nejsme povinni takové informace aktualizovat. Vzhledem k tomu by zákazník neměl spoléhat na tyto informace při rozhodování o elektrických tolerancích ani jinak. Neposkytujeme žádnou výslovnou ani předpokládanou záruku přesnosti ani úplnosti.

Nabídka OSD funguje pouze v režimu normálního provozu. Stisknutím libovolného tlačítka v režimu aktivního vypnutí se zobrazí některá z následujících zpráv:





Aktivujte počítač a monitor, abyste získali přístup k nabídce OSD.

 **POZNÁMKA: Tento monitor má certifikaci ENERGY STAR.**



## Kompatibilita s technologií Plug and play

Tento monitor můžete nainstalovat v jakémkoli systému slučitelném s technologií Plug and Play. Monitor počítačovému systému automaticky poskytne své údaje EDID (Extended Display Identification Data) pomocí protokolů DDC (Display Data Channel): daný systém se může sám zkonfigurovat a optimalizovat nastavení monitoru. Většina instalací monitoru je automatická; podle potřeby můžete vybrat jiná nastavení. Další pokyny pro změny nastavení monitoru viz [Používání monitoru](#).


## Zásady kvality a obrazových bodů LCD monitoru

Při výrobě LCD monitoru není neobvyklé, že jeden nebo více obrazových bodů zůstanou v trvale fixovaném stavu, ve kterém jsou obtížně viditelné a neomezují kvalitu nebo použitelnost obrazu. Další informace o zásadách dodržování kvality monitorů Dell a o zásadách týkajících se obrazových bodů viz web podpory společnosti Dell [www.dell.com/support/monitors](http://www.dell.com/support/monitors).

## Pokyny pro údržbu

### Čištění monitoru

 **VAROVÁNÍ:** Před čištěním monitoru odpojte jeho napájecí kabel z elektrické zásuvky.

 **POZOR:** Před čištěním monitoru si přečtěte a dodržujte [Bezpečnostní pokyny](#).



Při rozbalování, čištění nebo manipulaci s monitorem postupujte podle následujících ověřených pokynů:

- Obrazovku čistěte čistým a měkkým hadříkem mírně navlhčeným ve vodě. Pokud možno používejte speciální jemnou utěrku na čištění obrazovek nebo přípravek vhodný pro antistatickou povrchovou úpravu. Nepoužívejte benzen, ředidla, čpavek, abrazivní čisticí prostředky ani stlačený vzduch.
- Tento monitor čistěte hadříkem mírně navlhčeným ve vodě. Nepoužívejte žádné čisticí prostředky, protože některé detergenty na monitoru zanechávají mléčný povlak.
- Pokud po vybalení monitoru zjistíte přítomnost bílého prášku, setřete jej látkou.
- S monitorem zacházejte opatrně, protože černý monitor se může snadno poškrábat a jsou na něm zřetelnější bílé známky otěru.
- Pro zachování optimální kvality obrazu monitoru používejte dynamicky se měnící spořič obrazovky; když monitor nepoužíváte, vypněte jej.



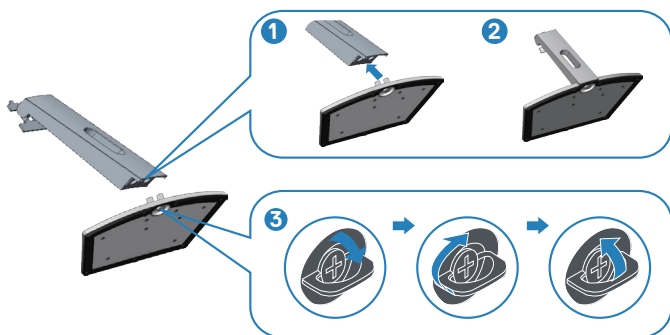
# Instalace monitoru

## Připojení ke stojánku

-  **POZNÁMKA:** Stojan je při expedici monitoru z výroby odmontován.
-  **POZNÁMKA:** Následující postup platí pro stojánek, který je dodáván s monitorem. Pokud připojujete stojánek jiného dodavatele, postupujte podle návodu dodaného se stojánkem.

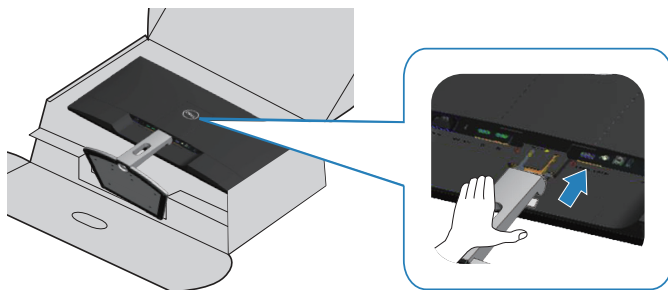
Pokyny pro připojení stojánku monitoru:

1. Podle pokynů na chlupních krabice vyjměte stojánek z horního polštáře, ve kterém je zajištěn.
2. Připojte zvedák k podstavci stojanu a potom utáhněte šroub na podstavci stojanu.



3. Zorientujte držák zvedáku s drážkami na zadní straně monitoru.
4. Zasuňte sestavu stojanu tak, aby zapadla na své místo.





5. Umístěte monitor do svislé polohy.



## Připojení monitoru

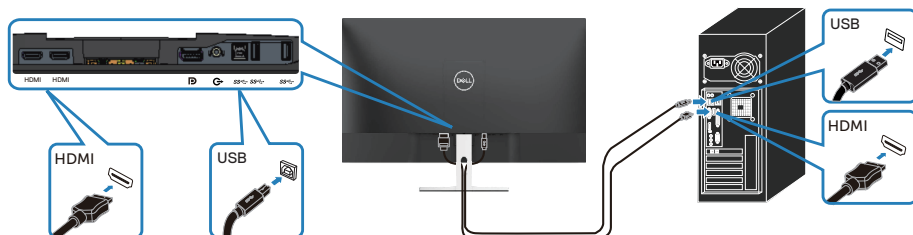
**⚠ VAROVÁNÍ:** Než začnete provádět jakýkoli postup v tomto oddílu, proveďte **Bezpečnostní pokyny**.

**📌 POZNÁMKA:** Nepřipojujte k počítači všechny kabely současně. Doporučujeme provléci kabely kabelovým slotem dříve, než je připojíte k monitoru.

Pokyny pro připojení monitoru k počítači:

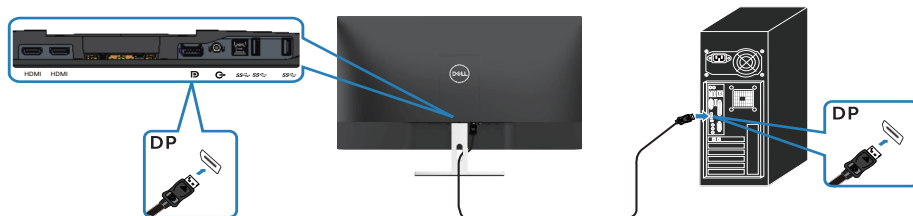
1. Vypněte počítač a odpojte napájecí kabel.
2. Připojte kabel HDMI nebo DisplayPort od monitoru k počítači.

### Připojení kabelu HDMI 1.4 a USB 3.0



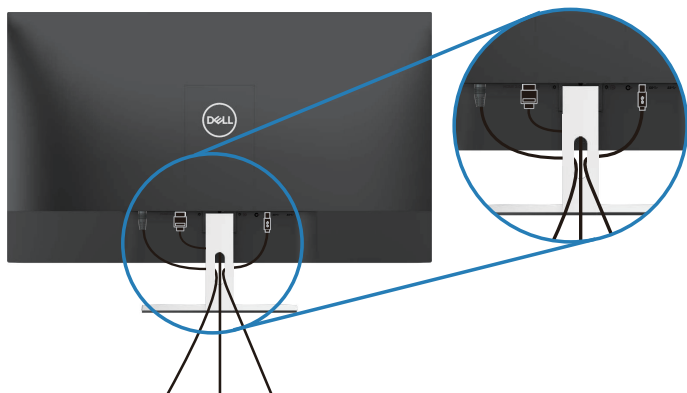
1. Připojte výstupní port USB 3.0 pro počítač (kabel je součástí dodávky) k vhodnému portu USB 3.0 na počítači. (Podrobnosti viz [Pohled zdola bez stojánku monitoru](#).)
2. Připojte USB 3.0 periférie ke vstupním portům USB 3.0 na monitoru.
3. Připojte napájecí kabely počítače a monitoru k elektrické zásuvce.

### Připojení DP 1.2 kabelu (k dokoupení volitelně)





## Uspořádání kabelů

Kabely připojené k monitoru uložte do kabelového slotu.



## Demontáž stojánu

-  **POZNÁMKA:** Aby se zabránilo poškrábání obrazovky při demontáži stojánu, zajistěte, aby byl monitor umístěn na měkkém a čistém povrchu.
-  **POZNÁMKA:** Následující postup platí pro pouze stojánek, který je dodáván s monitorem. Pokud připojujete stojánek jiného dodavatele, postupujte podle návodu dodaného se stojánkem.

Postup při demontáži stojánu:

1. Umístěte monitor na měkkou textilii nebo polštář na stole.

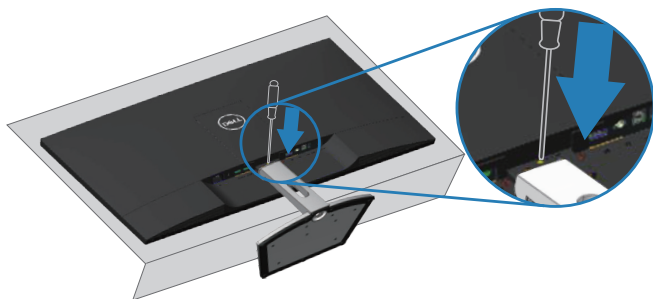


2. Nakloňte stojan směrem dolů, abyste získali přístup k uvolňovacímu tlačítku.

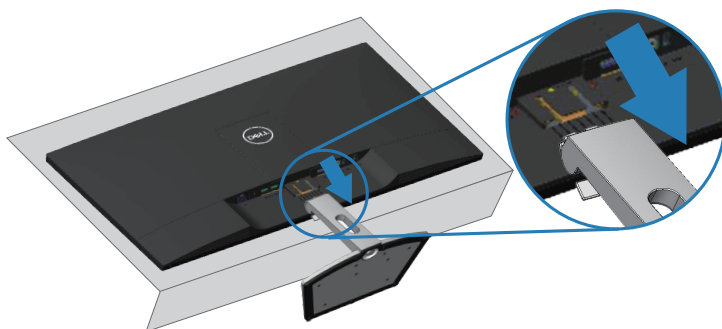




3. Pomocí dlouhého šroubováku stiskněte uvolňovací tlačítko.



4. Stiskněte uvolňovací tlačítko a zároveň vysuňte za stojan.



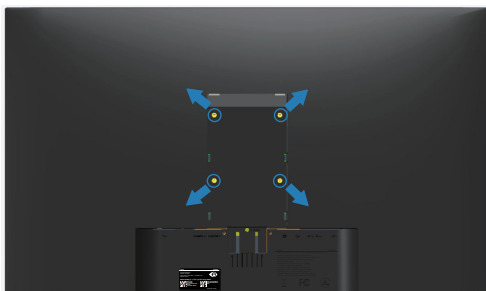
## Montáž na stěnu (volitelně)

Viz pokyny dodané s montážní sadou kompatibilní s VESA. (Rozměry šroubů: M4 x 10 mm)

1. Položte panel monitoru na měkkou látku nebo polštář na stabilním rovném stole.
2. Sejměte stojánek.
3. Sejměte kryt VESA.



4. Pomocí šroubováku odmontujte čtyři šrouby, které zajišťují plastový kryt.
5. Připevněte montážní konzolu pro sadu pro montáž na stěnu k LCD.
6. Namontujte LCD na stěnu podle pokynů dodaných se sadou pro montáž na stěnu.



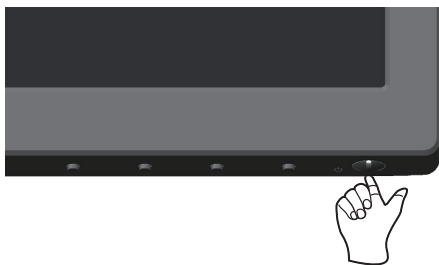
**POZNÁMKA: Používejte pouze montážní držák s certifikací UL s minimální nosností 30,32 kg.**



# Používání monitoru

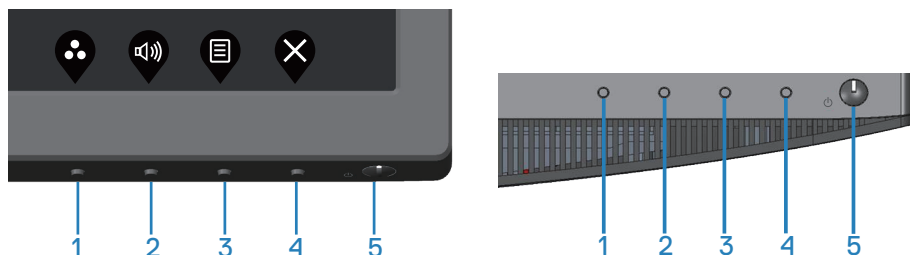
## Zapnutí napájení monitoru

Stisknutím tlačítka  zapněte monitor.








## Používání ovládacích prvků na předním panelu

Pomocí ovládacích tlačítek na dolním okraji monitoru můžete upravit zobrazený obraz.



### Ovládací tlačítka

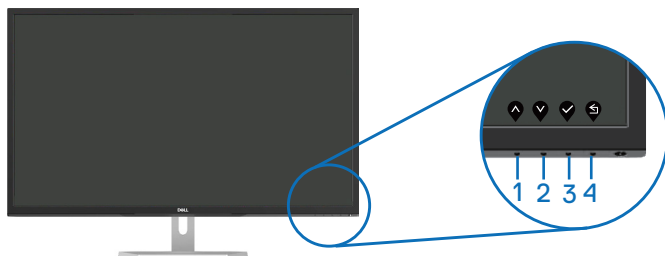
Následující tabulka obsahuje popis ovládacích tlačítek:





Ovládací tlačítka	Popis
1  Preset Modes (Režimy Předvoleb)	Tohoto tlačítka slouží k výběru se seznamu režimů předvoleb.
2  Input Source (Zdroj vstupu)	Pomocí těchto tlačítek upravte hlasitost. Minimum je „0“ (-). Maximum je „100“ (+).
3  Menu (Nabídka)	Pomocí tlačítka <b>Menu (Nabídka)</b> otevřete nabídku na obrazovce (OSD) a vyberte nabídku OSD. Viz <a href="#">Přístup k nabídce OSD</a> .
4  Konec	Slouží k ukončení nebo k návratu do hlavní nabídky OSD.
5  Vypínač (s indikátorem stavu napájení)	Tlačítko <b>Power (Napájení)</b> slouží k <b>zapnutí</b> a <b>vypnutí</b> monitoru. Nepřerušovaný bílý indikátor ukazuje, že monitor je <b>zapnutý</b> a plně funkční. Blikající bílý indikátor ukazuje úsporný režim.



## Ovládání OSD

Pomocí tlačítek na dolní straně monitoru můžete upravit nastavení obrazu.



Ovládací tlačítka	Popis
1  Nahoru	Pomocí tlačítka <b>Up (Nahoru)</b> zvýšíte hodnotu nebo přejdete v nabídce nahoru.
2  Dolů	Pomocí tlačítka <b>Down (Dolů)</b> snížíte hodnotu nebo přejdete v nabídce dolů.
3  OK	Pomocí tlačítka <b>OK</b> potvrdíte výběr v nabídce.
4  Zpět	Stisknutím tlačítka <b>Back (Zpět)</b> se vrátíte na předchozí nabídku.



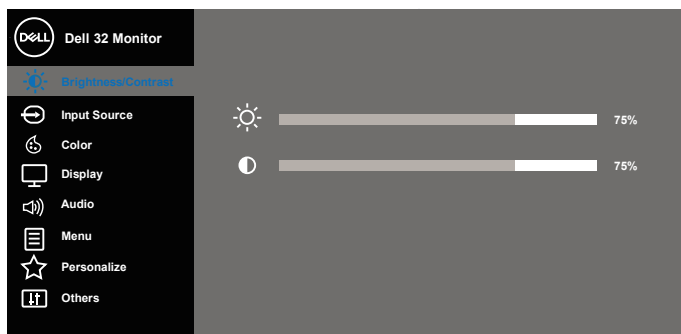
## Používání nabídky na obrazovce (OSD)










### Přístup k nabídce OSD

**POZNÁMKA:** Veškeré změny provedené v nabídce OSD se automaticky uloží, když přejdete do jiné nabídky OSD, když ukončíte nabídku OSD nebo když počkáte, než nabídka OSD automaticky zmizí.


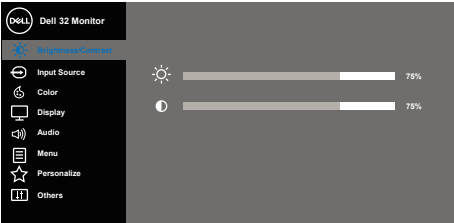




1. Stisknutím tlačítka  zobrazíte hlavní nabídku OSD.

### Hlavní nabídka pro vstup HDMI


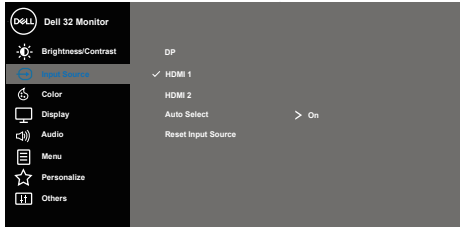





2. Stisknutím tlačítek  a  se přesunete mezi volbami nastavení. Zároveň s přechodem z jedné ikony na druhou dojde ke zvýraznění názvu dané volby. Úplný seznam všech dostupných voleb pro daný monitor viz následující tabulka.
3. Jedním stisknutím tlačítka  aktivujete označenou volbu.
4. Stisknutím tlačítek  a  vyberte požadovaný parametr.
5. Stiskněte tlačítko  a potom proveďte změny pomocí tlačítek  nebo  podle indikátorů.
6. Výběrem tlačítka  se vrátíte do hlavní nabídky.



Ikona	Nabídka a podnabídky	Popis
	<b>Brightness/ Contrast (Jas/ Kontrast)</b>	<p>Tuto nabídku použijte k aktivaci pro úpravu položky brightness/contrast (jas/kontrast).</p> 
	<b>Brightness (Jas)</b>	<p>Jas upravuje svítivost podsvícení.</p> <p>Stisknutím tlačítka  zvýšíte jas a stisknutím tlačítka  snížíte jas (min. 0 / max. 100).</p> <p><b>POZNÁMKA:</b> Když je zapnutý dynamický kontrast, je ruční nastavení jasu deaktivováno.</p>
	<b>Contrast (Kontrast)</b>	<p>Nejdříve upravte jas a pak kontrast – pouze v případě nutnosti další úpravy.</p> <p>Stisknutím tlačítka  zvýšíte kontrast a stisknutím tlačítka  snížíte kontrast (min. 0 / max. 100).</p> <p>Funkce contrast (kontrast) upravuje míru rozdílu mezi tmavými a světlými oblastmi na obrazovce monitoru.</p>



	<p><b>Input Source (Zdroj vstupu)</b></p>	<p>Nabídka vstupních zdrojů slouží k výběru různých videosignálů, které mohou být připojeny k monitoru.</p> 
	<p><b>DP</b></p>	<p>Když používáte konektor DP, vyberte vstup DP. Stisknutím  vyberte vstupní zdroj DP.</p>
	<p><b>HDMI 1</b></p>	<p>Vyberte vstup HDMI 1, když používáte konektor HDMI 1. Stisknutím  vyberte zdroj vstupu HDMI 1.</p>
	<p><b>HDMI 2</b></p>	<p>Vyberte vstup HDMI 2, když používáte konektor HDMI 2. Stisknutím  vyberte zdroj vstupu HDMI 2.</p>
	<p><b>Auto Select (Automatický Výběr)</b></p>	<p>Použitím funkce automatického výběru budou vyhledány dostupné vstupní signály.</p>
	<p><b>Reset Input Source (Obnovit zdroj vstupu)</b></p>	<p>Výběrem této volby budou obnoven výchozí zdroj vstupu.</p>

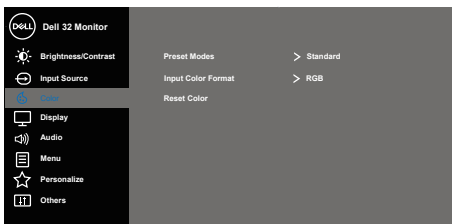






## Color (Barva)

Pomocí nabídky color (barva) upravte režim nastavení barvy.

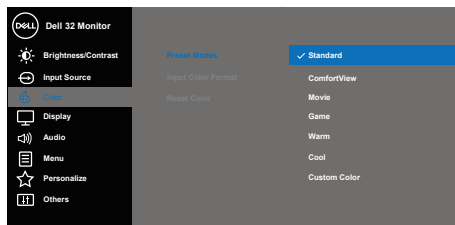


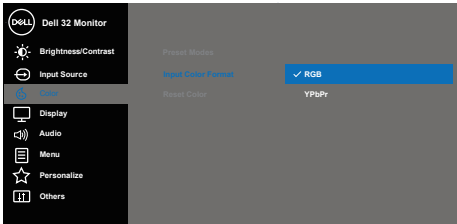
## Preset Modes (Režimy Předvoleb)

Když vyberete preset modes (režimy předvoleb), můžete v seznamu zvolit možnosti Standard (Standardní), ComfortView, Movie (Film), Game (Hra), Warm (Teplé), Cool (Studené) nebo Custom Color (Vlastní barva).

- **Standard (Standardní):** Načte výchozí nastavení barev monitoru. Toto je výchozí režim předvolby.
- **ComfortView:** Snižuje úroveň modrého světla vyzařovaného z obrazovky tak, aby bylo sledování pohodlnější pro vaše oči.
- **Movie (Film):** Načte optimální nastavení barev pro filmy.
- **Game (Hra):** Načte optimální nastavení barev pro většinu herních aplikací.
- **Warm (Teplé):** Zvyšuje teplotu barev. Obrazovka má teplejší vzhled s červenožlutým odstínem.
- **Cool (Studené):** Snižuje teplotu barev. Obrazovka má studenější vzhled s modrým odstínem.
- **Custom Color (Vlastní Barva):** Umožňuje ručně upravovat nastavení barev.

Stisknutím tlačítek  a  upravte tři základní barvy (R, G, B) a vytvořte tak svůj vlastní barevný režim.



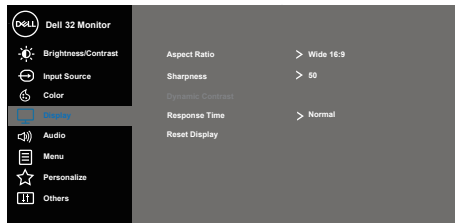
<p><b>Input Color Format (Vstupní Formát Barev)</b></p>	<p>Umožňuje nastavení režimu video vstupu:</p> <ul style="list-style-type: none"> <li>• <b>RGB:</b> Vyberte tuto volbu, pokud je váš monitor připojen k počítači nebo přehrávači DVD pomocí kabelu HDMI.</li> <li>• <b>YPbPr:</b> Vyberte tuto volbu, pokud váš přehrávač DVD podporuje pouze výstup YPbPr.</li> </ul> 
<p><b>Hue (Odstín)</b></p>	<p>Tato funkce dokáže posunout barvu obrazu videa k zelené nebo purpurové. Tato funkce se používá k nastavení požadovaného tónu barvy pleti. Pomocí tlačítka ▲ nebo ▼ upravte odstín od 0 do 100.</p> <p>Stisknutím ▲ zvýšíte zelený odstín obrazu videa.</p> <p>Stisknutím ▼ zvýšíte purpurový odstín obrazu videa.</p> <p><b>POZNÁMKA:</b> Nastavení Hue (Odstín) je k dispozici pouze při výběru režimu předvoleb Movie (Film) nebo Game (Hra).</p>
<p><b>Saturation (Sytost)</b></p>	<p>Tato funkce ovládá barevnou sytost obrazu. Pomocí tlačítka ▲ nebo ▼ upravte sytost od 0 do 100.</p> <p>Stisknutím tlačítka ▲ zvýšíte monochromatický vzhled obrazu videa.</p> <p>Stisknutím tlačítka ▼ zvýšíte plnobarevný vzhled obrazu videa.</p> <p><b>POZNÁMKA:</b> Nastavení Saturation (Sytost) je k dispozici pouze při výběru režimu předvoleb Movie (Film) nebo Game (Hra).</p>
<p><b>Reset Color (Resetovat barvu)</b></p>	<p>Obnoví výchozí výrobní nastavení barev monitoru.</p>





## Display (Zobrazení)

Použijte položku display (zobrazení) k úpravám obrazu.



### Aspect Ratio (Poměr Stran)


Slouží k nastavení poměru stran obrazu na Wide 16:9 (Širokoúhlý 16:9), Auto Resize (Automaticky změnit velikost), 4:3 nebo 5:4.

### Sharpness (Ostrost)

Tato funkce umožňuje zостřit nebo zjemnit vzhled obrazu. Pomocí tlačítka  nebo  upravte ostrost od 0 do 100.

### Dynamic Contrast (Dynamický kontrast)

Umožňuje zvýšit úroveň kontrastu pro dosažení ostřejšího a detailnějšího obrazu.

Stisknutím tlačítka  zapnete nebo vypnete dynamický kontrast.

**POZNÁMKA:** Volba Dynamic contrast (Dynamický kontrast) nabízí vyšší kontrast, pokud vyberete režim předvoleb Game (Hra) nebo Movie (Film).

### Response Time (Doba odezvy)

Uživatel může vybrat mezi Normal (Normální) nebo Fast (Rychlá).

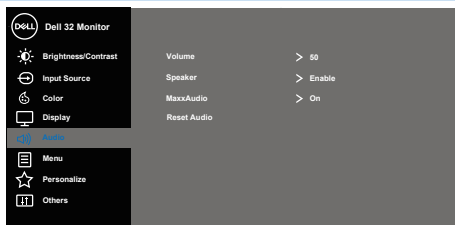
### Reset Display (Resetovat obraz)

Výběrem této volby budou obnovena výchozí nastavení zobrazení.





## Audio (Zvuk)



### Volume (Hlasitost)

Pomocí těchto tlačítek upravte hlasitost. Minimum je „0“ (-). Maximum je „100“ (+).

### Speaker (Reproduktor)

Slouží k aktivaci nebo deaktivaci funkce reproduktoru.

### MaxxAudio

MaxxAudio je skupina nástrojů pro pokročilé vylepšení zvuku.

Tato položka slouží k definování akce zapnutí/vypnutí MaxxAudio.

### Reset Audio (Obnovit zvuk)

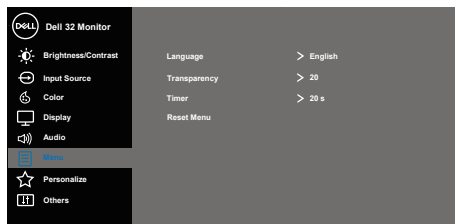
Výběrem této volby budou obnovena výchozí nastavení zvuku.





## Menu (Nabídka)

Tato volba umožňuje měnit nastavení nabídky OSD, například jazyky OSD, časový interval zobrazení nabídky na obrazovce atd.



## Language (Jazyk)

Nabídka Language (Jazyk) umožňuje nastavit jeden z osmi jazyků nabídky OSD (English, Español, Français, Deutsch, Português (Brasil), Русский, 简体中文, 日本語).

## Transparency (Průhlednost)

Výběrem této možnosti změníte průhlednost nabídky stisknutím tlačítka  nebo  od 0 do 100.

## Timer (Časovač)


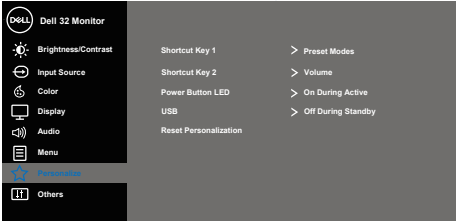
**OSD hold time (Doba zobrazení OSD):** Nastaví interval, ve kterém OSD zůstane aktivní po posledním stisku tlačítka.

Pomocí tlačítka  nebo  upravte posuvník v 1sekundových krocích od 5 do 60 sekund.

## Reset Menu (Resetovat nabídku)

Obnoví přednastavené výrobní hodnoty všech nastavení OSD.

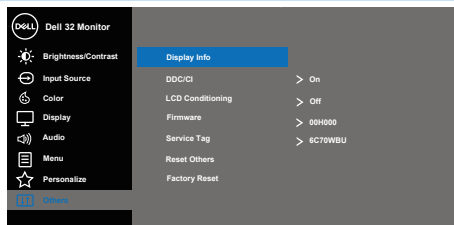


	<p><b>Personalize (Přizpůsobit)</b></p>	<p>Uživatelé mohou zvolit některou z funkcí Shortcut key 1 (Rychlé tlačítko 1), Shortcut key 2 (Rychlé tlačítko 2), Power Button LED (LED indikátor vypínače) nebo Reset Personalization (Resetovat přizpůsobení), Preset Modes (Režimy předvoleb) nebo Volume (Hlasitost) a nastavit ji jako rychlé tlačítko.</p> 
	<p><b>Shortcut Key 1 (Rychlé Tlačítko 1)</b></p>	<p>Uživatel může vybrat jednu z následujících voleb: Preset Modes (Režimy předvoleb), Brightness (Jas)/ Contrast (Kontrast), Input Source (Vstupní zdroj), Aspect Ratio (Pomer stran), Volume (Hlasitost) pro nastavení Shortcut key 1 (Rychlé tlačítko 1).</p>
	<p><b>Shortcut Key 2 (Rychlé Tlačítko 2)</b></p>	<p>Uživatel může vybrat jednu z následujících voleb: Preset Modes (Režimy předvoleb), Brightness (Jas)/ Contrast (Kontrast), Input Source (Vstupní zdroj), Aspect Ratio (Pomer stran), Volume (Hlasitost) pro nastavení Shortcut key 2 (Rychlé tlačítko 2).</p>
	<p><b>Power Button LED (Indikátor LED napájení)</b></p>	<p>Umožňuje nastavit indikátor LED napájení na On During Active (Zapnuto při aktivitě) nebo Off During Active (Vypnuto při aktivitě) pro úsporu energie.</p>
	<p><b>USB</b></p>	<p>Umožňuje nastavit USB On During Standby (USB zapnuto při pohotovosti) nebo Off During Standby (Vypnuto při pohotovosti) pro úsporu energie.</p>
	<p><b>Reset Personalization (Obnovit Přizpůsobení)</b></p>	<p>Umožňuje obnovit původní nastavení rychlého tlačítka.</p>



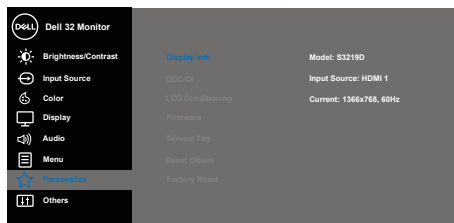


## Others (Další)



## Display Info (Informace o monitoru)

Stisknutím zobrazíte informace o monitoru.

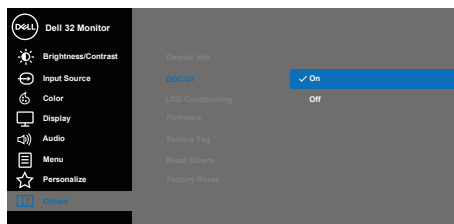


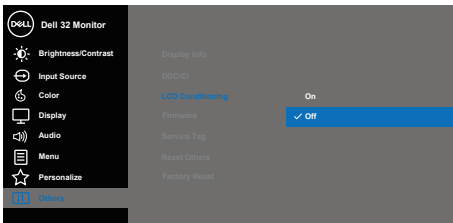
## DDC/CI


Funkce DDC/CI (display data channel/command interface) umožňuje nastavovat parametry vašeho monitoru (jas, vyvážení barev atd.) v softwaru ve vašem počítači.

Tuto funkci můžete deaktivovat výběrem možnosti Deaktivovat.

V zájmu nejlepšího uživatelského zážitku a optimálního výkonu monitoru ponechte tuto funkci povolenou.



<p><b>LCD Conditioning (Stabilizace LCD)</b></p>	<p>Pomáhá opravit drobné projevy vypalování obrazu. V závislosti na stupni vypálení se tato funkce může projevit až po delší době. Chcete-li spustit upravování LCD, vyberte možnost Off (Vypnuto).</p>  <p>The screenshot shows the 'Dell 32 Monitor' OSD menu. The 'LCD Conditioning' option is highlighted in blue and set to 'Off'. Other menu items include Brightness/Contrast, Input Source, Color, Display, Audio, Menu, Personalize, and a bottom bar with 'Factory Reset' and 'Others'.</p>
<p><b>Firmware</b></p>	<p>Zobrazí verzi firmwaru monitoru.</p>
<p><b>Service Tag (Výrobní číslo)</b></p>	<p>Zobrazí výrobní číslo monitoru.</p>
<p><b>Reset Other (Resetovat jiné)</b></p>	<p>Obnoví výchozí výrobní hodnoty všech nastavení v nabídce Others setting (Ostatní nastavení).</p>
<p><b>Factory Reset (Obnovit Tovární Nastavení)</b></p>	<p>Obnoví výchozí výrobní hodnoty všech nastavení.</p>

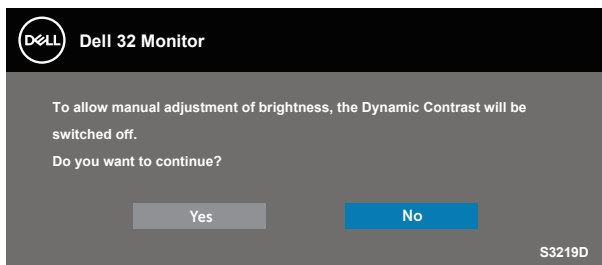
 **POZNÁMKA:** V tomto monitoru je zabudována funkce automatické kalibrace jasu pro kompenzaci stárnutí LED.



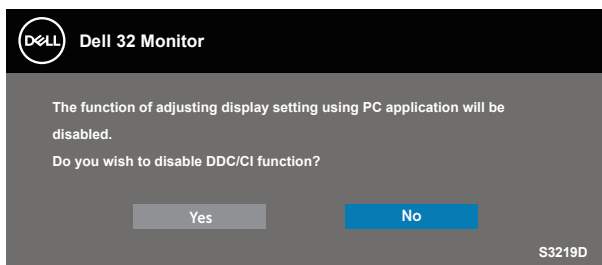


## Varovné zprávy OSD

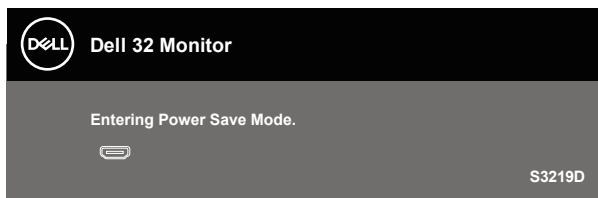
Když je aktivována funkce **Dynamic Contrast (Dynamický kontrast)** (v těchto režimech předvoleb: **Game (Hra)** nebo **Movie (Film)**), je ruční nastavení jasu deaktivováno.



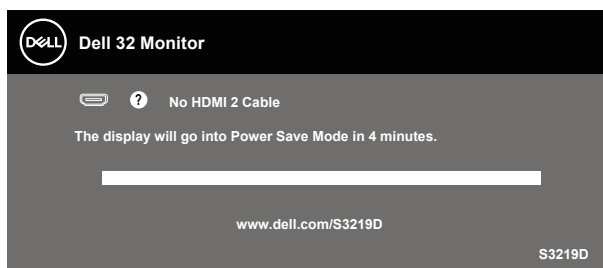
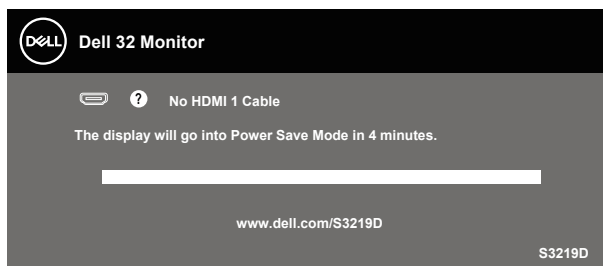
Před deaktivací funkce **DDC/CI** se zobrazí následující zpráva:



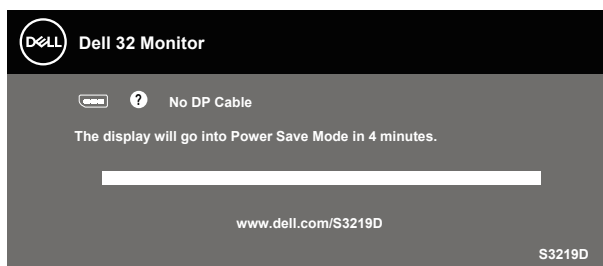
Když monitor přejde do režimu **Power Save Mode (Úsporný režim)**, zobrazí se následující zpráva:



Pokud není připojen kabel HDMI, zobrazí se následující plovoucí okno. Ponecháte-li monitor v tomto stavu, po 4 minutách přejde do úsporného režimu.



Pokud není připojen kabel DP, zobrazí se následující plovoucí okno. Ponecháte-li monitor v tomto stavu, po 4 minutách přejde do úsporného režimu.



Další informace viz [Odstraňování problémů](#).



## Nastavení monitoru

### Nastavení maximálního rozlišení

Nastavení maximální rozlišení monitoru:

Operační systém Windows 7, Windows 8, Windows 8.1 a Windows 10:

1. Pouze v případě operačního systému Windows 8 a Windows 8.1 výběrem dlaždice Desktop (Pracovní plocha) přepněte na klasické zobrazení pracovní plochy.
2. Klikněte pravým tlačítkem na pracovní plochu a vyberte možnost **Screen Resolution (Rozlišení obrazovky)**.
3. Klikněte na rozevírací seznam Screen Resolution (Rozlišení obrazovky) a vyberte možnost **2560 x 1440**.
4. Klikněte na tlačítko **OK**.

Pokud se nezobrazí **2560 x 1440** jako volba, zřejmě budete muset zaktualizovat grafický ovladač. V závislosti na počítači proveďte některý z následujících postupů:

Máte-li stolní nebo přenosný počítač Dell:


- Přejděte na [www.dell.com/support](http://www.dell.com/support), zadejte výrobní číslo počítače a stáhněte nejnovější ovladač k dané grafické kartě.

Pokud používáte (přenosný nebo stolní) počítač jiný, než Dell:

- Přejděte na webové stránky podpory vašeho počítače a stáhněte nejnovější ovladače grafické karty.
- Přejděte na webové stránky vaší grafické karty a stáhněte nejnovější ovladače grafické karty.

### Máte-li stolní počítač Dell nebo přenosný počítač Dell s přístupem k Internetu

1. Přejděte na [www.dell.com/support](http://www.dell.com/support), zadejte servisní značku a stáhněte nejnovější ovladač k dané grafické kartě.
2. Po nainstalování ovladačů pro vaši grafickou kartu zkuste znovu nastavit rozlišení **2560 x 1440**.

 **POZNÁMKA: Pokud nelze nastavit rozlišení 2560 x 1440, požádejte společnost Dell o informace o grafické kartě, která tato rozlišení podporuje.**



## Máte-li stolní počítač, přenosný počítač nebo grafickou kartu jinou než Dell

Operační systém Windows 7, Windows 8, Windows 8.1 a Windows 10:

1. Pouze v případě operačního systému Windows 8 a Windows 8.1 výběrem dlaždice Desktop (Pracovní plocha) přepněte na klasické zobrazení pracovní plochy.
2. Klikněte pravým tlačítkem na plochu a vyberte **Personalization (Přizpůsobení)**.
3. Klikněte na **Change Display Settings (Změnit nastavení zobrazení)**.
4. Klikněte na **Advanced Settings (Upřesnit nastavení)**.
5. Určete dodavatele vaší grafické karty podle popisu v horní části okna (například NVIDIA, ATI, Intel atd.).
6. Vyhledejte aktualizovaný ovladač na webu výrobce karty (např. [www.ATI.com](http://www.ATI.com) nebo [www.AMD.com](http://www.AMD.com)).
7. Po nainstalování ovladačů pro vaši grafickou kartu zkuste znovu nastavit rozlišení **2560 x 1440**.



## Používání náklonu

 **POZNÁMKA:** Stojánek je z výroby dodáván oddělený od monitoru.



# Odstraňování problémů

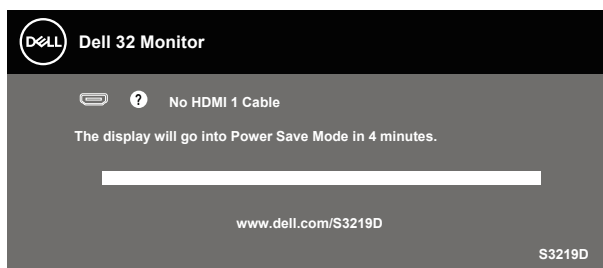
**VAROVÁNÍ:** Než začnete provádět jakýkoli postup v tomto oddílu, proveďte **Bezpečnostní pokyny**.

## Automatický test

Tento monitor obsahuje funkci auto-test, která umožňuje zkontrolovat správnou funkci displeje. Pokud jsou monitor a počítač správně zapojeny ale jeho obrazovka zůstane tmavá, spusťte funkci autotest displeje provedením následujícího postupu:

1. Vypněte počítač i monitor.
2. Odpojte všechny kabely videa od monitoru. Tímto způsobem se to monitoru nemusí týkat.
3. Zapněte monitor.

Pokud monitor funguje správně, rozpozná absenci signálu a zobrazí se jedna z následujících zpráv. V režimu automatického testu zůstane indikátor LED svítit bíle.



**POZNÁMKA:** Toto dialogové okno se rovněž zobrazí při normálním provozu systému, pokud je odpojen nebo poškozen videokabel.

4. Vypněte monitor a znovu zapojte videokabel. Pak zapněte počítač a monitor.

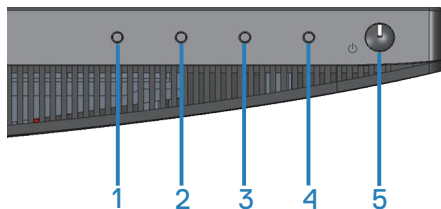
Pokud se po znovupřipojení kabelů obrazovka monitoru nerozsvítí, zkontrolujte grafickou kartu a počítač.



## Integrovaná diagnostika

Tento monitor je vybaven integrovaným diagnostickým nástrojem, který pomáhá stanovit, zda zjištěnou abnormálnost obrazovky způsobuje problém monitoru nebo s počítače a grafické karty.

**POZNÁMKA: Integrovanou diagnostiku lze spustit pouze, když je odpojen kabel videa a když se monitor nachází v režimu automatického testu.**



Pokyny pro spuštění integrované diagnostiky:

1. Zkontrolujte, zda je obrazovka čistá (žádné částičky prachu na povrchu obrazovky).
2. Odpojte kabel(y) videa od zadní strany počítače nebo monitoru. Monitor poté přejde do režimu automatického testu.
3. Stiskněte a podržte Tlačítko 1 po dobu 5 sekund. Zobrazí se šedá obrazovka.
4. Pečlivě zkontrolujte, zda se na obrazovce nenacházejí abnormálnosti.
5. Znovu stiskněte Tlačítko 1 na dolní straně monitoru. Barva obrazovky se změní na červenou.
6. Zkontrolujte, zda se na obrazovce nacházejí nějaké abnormality.
7. Zopakujte kroky 5 a 6 a zkontrolujte zobrazení na zelené, modré, černé a bílé obrazovce a na obrazovce s textem.

Po zobrazení obrazovky s textem je test dokončen. Operaci ukončíte dalším stisknutím Tlačítka 1.

Pokud pomocí integrovaného diagnostického nástroje nezjistíte na obrazovce žádné abnormality, monitor funguje správně. Zkontrolujte grafickou kartu a počítač.



## Obecné problémy

Následující tabulka obsahuje všeobecné informace o obecných problémech s monitorem a možná řešení:

Obvyklé příznaky	Možná řešení
Bez videa / LED napájení nesvítí	<ul style="list-style-type: none"><li>• Zkontrolujte, zda je kabel videa řádně a bezpečně připojen k monitoru a k počítači.</li><li>• Pomocí jiného elektrického spotřebiče ověřte, zda elektrická zásuvka funguje správně.</li><li>• Zkontrolujte, zda je stisknutý vypínač.</li><li>• Zkontrolujte, zda je vybrán správný vstupní zdroj v nabídce <a href="#">Input Source (Zdroj vstupu)</a>.</li></ul>
Bez videa / LED napájení svítí	<ul style="list-style-type: none"><li>• Zvyšte jas a kontrast pomocí nabídky OSD.</li><li>• Proveďte automatický test monitoru.</li><li>• Zkontrolujte, zda nejsou v konektoru kabelu videa ohnuté nebo prasklé kolíky.</li><li>• Spusťte integrovanou diagnostiku.</li><li>• Zkontrolujte, zda je vybrán správný vstupní zdroj v nabídce <a href="#">Input Source (Zdroj vstupu)</a>.</li></ul>
Slabé zaostření	<ul style="list-style-type: none"><li>• Eliminujte prodlužovací kabely videa.</li><li>• Obnovte Factory Settings (Tovární nastavení) (<b>Factory Reset (Obnova továrních nastavení)</b>) monitoru.</li><li>• Změňte rozlišení videa na správný poměr stran.</li></ul>
Kolísající / roztřesené video	<ul style="list-style-type: none"><li>• Obnovte Factory Settings (Tovární nastavení) (<b>Factory Reset (Obnova továrních nastavení)</b>) monitoru.</li><li>• Zkontrolujte podmínky prostředí.</li><li>• Přemístěte monitor a vyzkoušejte jej v jiné místnosti.</li></ul>
Chybějící pixely	<ul style="list-style-type: none"><li>• Zapněte a vypněte napájení.</li><li>• Trvale tmavý obrazový bod představuje přirozený defekt, ke kterému může u technologie LCD dojít.</li><li>• Další informace o zásadách dodržování kvality monitorů Dell a o zásadách týkajících se obrazových bodů viz stránka podpory společnosti Dell na adrese: <a href="http://www.dell.com/support/monitors">www.dell.com/support/monitors</a>.</li></ul>





Zaseklé pixely	<ul style="list-style-type: none"> <li>• Zapněte a vypněte napájení.</li> <li>• Trvale tmavý obrazový bod představuje přirozený defekt, ke kterému může u technologie LCD dojít.</li> <li>• Další informace o zásadách dodržování kvality monitorů Dell a o zásadách týkajících se obrazových bodů viz stránka podpory společnosti Dell na adrese: <a href="http://www.dell.com/support/monitors">www.dell.com/support/monitors</a>.</li> </ul>
Potíže s jasem	<ul style="list-style-type: none"> <li>• Obnovte Factory Settings (Tovární nastavení) (<b>Factory Reset (Obnova továrních nastavení)</b>) monitoru.</li> <li>• Prostřednictvím nabídky OSD upravte nastavení jasu a kontrastu.</li> </ul>
Geometrické zkreslení	<ul style="list-style-type: none"> <li>• Obnovte Factory Settings (Tovární nastavení) (<b>Factory Reset (Obnova továrních nastavení)</b>) monitoru.</li> <li>• Pomocí OSD upravte vodorovnou a svislou polohu.</li> </ul>
Vodorovné/Svislé čáry	<ul style="list-style-type: none"> <li>• Obnovte Factory Settings (Tovární nastavení) (<b>Factory Reset (Obnova továrních nastavení)</b>) monitoru.</li> <li>• Proveďte automatický test monitoru a ověřte, zda se tyto čáry zobrazují rovněž v tomto testu.</li> <li>• Zkontrolujte, zda nejsou v konektoru kabelu videa ohnuté nebo prasklé kolíky.</li> <li>• Spusťte integrovanou diagnostiku.</li> </ul>
Problémy se synchronizací	<ul style="list-style-type: none"> <li>• Obnovte Factory Settings (Tovární nastavení) (<b>Factory Reset (Obnova továrních nastavení)</b>) monitoru.</li> <li>• Proveďte automatický test monitoru a ověřte, zda se nečitelná obrazovka zobrazuje v tomto režimu.</li> <li>• Zkontrolujte, zda nejsou v konektoru kabelu videa ohnuté nebo prasklé kolíky.</li> <li>• Restartujte počítač v bezpečném režimu.</li> </ul>
Záležitosti týkající se bezpečnosti	<ul style="list-style-type: none"> <li>• Neprovádějte žádné kroky pro odstranění problémů.</li> <li>• Ihned kontaktujte společnost Dell.</li> </ul>
Občasné potíže	<ul style="list-style-type: none"> <li>• Zkontrolujte, zda je kabel videa řádně a bezpečně připojen k monitoru a k počítači.</li> <li>• Obnovte Factory Settings (Tovární nastavení) (<b>Factory Reset (Obnova továrních nastavení)</b>) monitoru.</li> <li>• Proveďte automatický test monitoru a ověřte, zda k občasnému problému dochází v tomto režimu.</li> </ul>



Bez barvy	<ul style="list-style-type: none"> <li>• Proveďte automatický test monitoru.</li> <li>• Zkontrolujte, zda je kabel videa řádně a bezpečně připojen k monitoru a k počítači.</li> <li>• Zkontrolujte, zda nejsou v konektoru kabelu videa ohnuté nebo prasklé kolíky.</li> </ul>
Chybná barva	<ul style="list-style-type: none"> <li>• V závislosti na aplikaci změňte <b>Color Setting Mode (Režim nastavení barev)</b> v části <b>Color Settings (Nastavení barev)</b> nabídky OSD na <b>Graphics (Obrázky)</b> nebo <b>Video</b>.</li> <li>• Vyzkoušejte různé <b>Preset Modes (Režimy předvoleb)</b> v nastavení <b>Color (Barva)</b> nabídky OSD. Upravte hodnotu <b>R/G/B</b> v části <b>Custom Color (Vlastní barva)</b> v nastavení <b>Color (Barva)</b> nabídky OSD.</li> <li>• Změňte <b>Input Color Format (Vstupní formát barev)</b> na <b>RGB</b> nebo <b>YPbPr</b> v části <b>Color (Barva)</b> nabídky OSD.</li> <li>• Spusťte integrovanou diagnostiku.</li> </ul>
Ulpívání statického obrazu ponechaného příliš dlouho na monitoru	<ul style="list-style-type: none"> <li>• Vždy, když monitor nepoužíváte, vypněte jej pomocí funkce Power Management (Řízení spotřeby) (další informace viz <a href="#">Režimy řízení napájení</a>).</li> <li>• Nebo používejte dynamicky se měnící spořič obrazovky.</li> </ul>
Zdvojený nebo překrývaný obraz	<ul style="list-style-type: none"> <li>• Změňte nastavení <b>Response Time (Doba odezvy)</b> v položce nabídky OSD <b>Display (Zobrazení)</b> na <b>Fast (Rychlá)</b> nebo <b>Normal (Normální)</b> v závislosti na způsobu použití.</li> </ul>



## Specifické problémy s produktem

Specifické příznaky	Možná řešení
Obráz obrazovky je příliš malý	<ul style="list-style-type: none"><li>• Zkontroluje nastavení <b>Aspect Ratio (Poměr stran)</b> v části <b>Display (Zobrazení)</b> nabídky OSD.</li><li>• Obnovte Factory Settings (Tovární nastavení) (<b>Factory Reset (Obnova továrních nastavení)</b>) monitoru.</li></ul>
Nelze upravovat nastavení monitoru pomocí tlačítek na dolním panelu	<ul style="list-style-type: none"><li>• Vypněte monitor, odpojte napájecí kabel, znovu připojte napájecí kabel a potom zapněte monitor.</li><li>• Zkontrolujte, zda je zamknutá nabídka OSD. Pokud ano, stisknutím a podržením tlačítka nabídky po dobu 10 sekund ji odemkněte. (Další informace viz část <a href="#">Lock (Zámek)</a>).</li></ul>
Žádný vstupní signál při stisknutí libovolného ovládacího prvku	<ul style="list-style-type: none"><li>• Zkontrolujte zdroj signálu. Pohybem myši nebo stisknutím libovolné klávesy na klávesnici zkontrolujte, zda se počítač nenachází v pohotovostním režimu nebo v režimu spánku.</li><li>• Zkontrolujte, zda je kabel videa řádně připojen. Podle potřeby kabel videa odpojte a znovu připojte.</li><li>• Resetujte počítač nebo přehrávač videa.</li></ul>
Obráz nevyplňuje celou obrazovku	<ul style="list-style-type: none"><li>• Vzhledem k rozdílným formátům videa (poměr stran videa) disků DVD se může obraz na monitoru zobrazovat na celou obrazovku.</li><li>• Spusťte integrovanou diagnostiku.</li></ul>



# Příloha

## Bezpečnostní pokyny

**⚠ VAROVÁNÍ:** Použití ovládacích prvků, změn nastavení nebo postupů jiným způsobem, než jak je určeno v této dokumentaci, může způsobit úrazy vysokým napětím, elektrickým proudem nebo mechanickými vlivy.

Bezpečnostní pokyny viz **Informace o bezpečnosti, prostředí a předpisech (SERI)**.

## Sdělení komise FCC (pouze USA) a informace o dalších předpisech

Sdělení komise FCC a další regulační informace viz webové stránky pro dodržování předpisů na adrese [www.dell.com/regulatory\\_compliance](http://www.dell.com/regulatory_compliance).

## Kontaktní informace společnosti Dell

**Zákazníci v USA mohou volat na číslo 800-WWW-DELL (800-999-3355).**

**📎 POZNÁMKA:** Pokud nemáte aktivní připojení k Internetu, můžete vyhledat kontaktní informace na faktuře, ústřižku k balení, účtence nebo v katalogu produktů Dell.

Společnost Dell poskytuje řadu možností podpory a služeb online a prostřednictvím telefonu. Dostupnost se liší podle země a výrobku a je možné, že některé služby nebudou ve vaší oblasti k dispozici.

Online přístup k obsahu podpory pro monitor:

1. Navštivte [www.dell.com/support/monitors](http://www.dell.com/support/monitors).

Kontaktování společnosti Dell ohledně odbytu, technické podpory nebo služeb pro zákazníky:

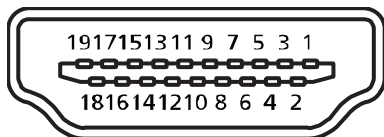
1. Navštivte [www.dell.com/support](http://www.dell.com/support).
2. V rozbalovacím menu **Choose A Country/Region (Zvolte zemi/region)** ve spodní části stránky zkontrolujte, zda je vaše země uvedena v seznamu.
3. Klikněte na **Contact Us (Kontakt)** vlevo na stránce.
4. Podle potřeby vyberte příslušný odkaz na službu nebo podporu.
5. Zvolte způsob kontaktování společnosti Dell, který vám vyhovuje.

**⚠ VAROVÁNÍ:** V případě monitorů s lesklým rámečkem je třeba dobře zvážit umístění monitoru, protože se od rámečku může odrážet okolní světlo a lesklé povrchy a způsobovat rušení.



# Uspořádání konektorů

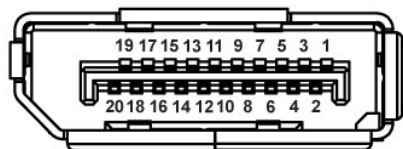
## Konektor HDMI



Číslo kolíku	19kolíková strana signálního kabelu pro monitor
1	TMDS Data2+
2	TMDS Data2 Shield
3	TMDS Data2-
4	TMDS Data1+
5	TMDS Data1 Shield
6	TMDS Data1-
7	TMDS Data0+
8	TMDS Data0 Shield
9	TMDS Data0-
10	TMDS Clock+
11	TMDS Clock Shield
12	TMDS Clock-
13	CEC
14	Vyhrazeno (N.C. v zařízení)
15	SCL
16	SDA
17	DDC/CEC uzemnění
18	Napájení + 5 V
19	Detekce připojení za chodu



## Konektor DP



Číslo kolíku	20kolíková strana připojeného signálního kabelu
1	ML0 (p)
2	Zem
3	ML0 (n)
4	ML1 (p)
5	Zem
6	ML1 (n)
7	ML2 (p)
8	Zem
9	ML2 (n)
10	ML3 (p)
11	Zem
12	ML3 (n)
13	Zem
14	Zem
15	AUX (p)
16	Zem
17	AUX (n)
18	Zem
19	Re-PWR
20	+3,3 V DP_PWR



## Rozhraní Universal Serial Bus (USB)

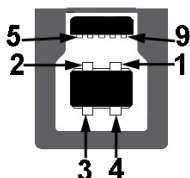
Tato sekce poskytuje informace o portech USB na monitoru.

**POZNÁMKA:** Tento monitor je kompatibilní s rozhraním Super-Speed USB 3.0 a High-Speed USB 2.0.

Rychlost přenosu	Datový tok	Příkon*
Super rychlost	5 Gb/s	4,5 W (max., každý port)
Vysoká rychlost	480 Mbps	4,5 W (max., každý port)
Plná rychlost	12 Mbps	4,5 W (max., každý port)

Rychlost přenosu	Datový tok	Příkon*
Vysoká rychlost	480 Mbps	2,5 W (max., každý port)
Plná rychlost	12 Mbps	2,5 W (max., každý port)
Nízká rychlost	1,5 Mbps	2,5 W (max., každý port)

### Výstupní konektor USB 3.0



Číslo kolíku	9kolíková strana konektoru
1	VCC
2	D-
3	D+
4	Zem
5	SSTX-
6	SSTX+
7	Zem
8	SSRX-
9	SSRX+



## Vstupní konektor USB 3.0



Číslo kolíku	9kolíková strana konektoru
1	VCC
2	D-
3	D+
4	Zem
5	SSRX-
6	SSRX+
7	Zem
8	SSTX-
9	SSTX+

