




# Dell S3219D

## Korisnički priručnik

Model monitora: S3219D  
Regulatorni model: S3219Dc



-  **NAPOMENA: NAPOMENA** ukazuje na važne informacije koje vam pomažu da koristite svoje računalo na bolji način.
-  **OPREZ: OPREZ** ukazuje na moguće oštećenje hardvera ili gubitak podataka u slučaju da se ne poštuju upute.
-  **UPOZORENJE: UPOZORENJE** ukazuje na moguće oštećenje imovine, tjelesne ozljede ili smrt.

**Autorska prava © 2018 Dell Inc. ili njegove podružnice. Sva su prava zadržana.** Dell, EMC i ostali trgovački znakovi su trgovački znakovi tvrtke Dell Inc. ili njezine podružnice. Ostali trgovački znakovi su trgovački znakovi pripadajućih vlasnika.

2018 – 09

Rev. A00

# Sadržaj

<b>Više o monitoru</b> . . . . .	<b>5</b>
Sadržaj pakiranja . . . . .	5
Značajke proizvoda . . . . .	7
Identifikacija dijelova i upravljanja . . . . .	8
Pogled sprijeda . . . . .	8
Pogled sa stražnje strane . . . . .	9
Pogled sa strane . . . . .	10
Pogled s donje strane bez stalka monitora . . . . .	10
<b>Specifikacije monitora</b> . . . . .	<b>12</b>
Podaci o razlučivosti . . . . .	13
Podržani video načini rada . . . . .	13
Unaprijed postavljeni načini prikaza . . . . .	14
Električni podaci . . . . .	14
Fizičke karakteristike . . . . .	15
Karakteristike okruženja . . . . .	16
Načini upravljanja napajanjem . . . . .	17
<b>Mogućnost za Plug and play</b> . . . . .	<b>19</b>
<b>Kvaliteta LCD monitora i pravila u vezi piksela</b> . . . . .	<b>19</b>
<b>Smjernice za održavanje</b> . . . . .	<b>19</b>
Čišćenje monitora . . . . .	19
<b>Postavljanje monitora</b> . . . . .	<b>20</b>
<b>Spajanje stalka</b> . . . . .	<b>20</b>
<b>Povezivanje monitora</b> . . . . .	<b>22</b>
Povezivanje HDMI i USB 3.0 kabela . . . . .	22
Povezivanje DP kabela (kupuje se zasebno) . . . . .	22

Organizacija kabela . . . . .	23
Uklanjanje stalka . . . . .	24
Ugradnja na zid (opcija) . . . . .	26
<b>Uporaba monitora . . . . .</b>	<b>27</b>
Uključite monitor . . . . .	27
Uporaba upravljačkih elemenata na prednjoj ploči . . . . .	28
OSD upravljački elementi . . . . .	29
Uporaba zaslonskog izbornika (OSD) . . . . .	30
Podešavanje monitora . . . . .	43
Podešavanje maksimalne razlučivosti . . . . .	43
Ako imate Dell stolno ili prijenosno računalo s pristupom internetu . . . . .	43
Ako nemate Dell stolno ili prijenosno računalo ili grafičku karticu . . . . .	44
Korištenje nagiba . . . . .	45
<b>Rješavanje problema . . . . .</b>	<b>46</b>
Samoprovjera . . . . .	46
Ugrađeni alat za dijagnostiku . . . . .	47
Uobičajeni problemi . . . . .	48
Problemi karakteristični za proizvod . . . . .	51
<b>Dodatak . . . . .</b>	<b>52</b>
Sigurnosne upute . . . . .	52
FCC napomene (samo za SAD) i druge regulativne informacije . . . . .	52
Kontaktiranje tvrtke Dell . . . . .	52
Raspored kontakata . . . . .	53
Sučelje univerzalne serijske sabirnice (USB) . . . . .	55


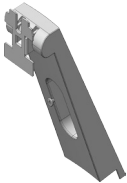
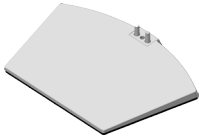




# Više o monitoru


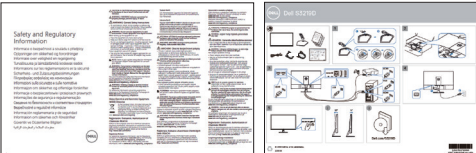
## Sadržaj pakiranja

Monitor se isporučuje s komponentama navedenima u tablici. Provjerite jeste li primili sve komponente i provjerite [Kontaktiranje tvrtke Dell](#) ako bilo što nedostaje.

**✎ NAPOMENA: Za postavljanje na bilo koji drugi stalak, provjerite dokumentaciju isporučenu s njime.**

	Monitor (s pričvršćenim VESA pokrovom)
	Podizač stalka
	Postolje stalka
	Kabel napajanja (razlikuje se ovisno o zemlji)
	HDMI 1.4 kabel



	<p>USB 3.0 kabel za odlazni prijenos</p>
	<ul style="list-style-type: none"> <li>• Vodič za brzo postavljanje</li> <li>• Informacije o propisima i sigurnosti</li> </ul>



## Značajke proizvoda

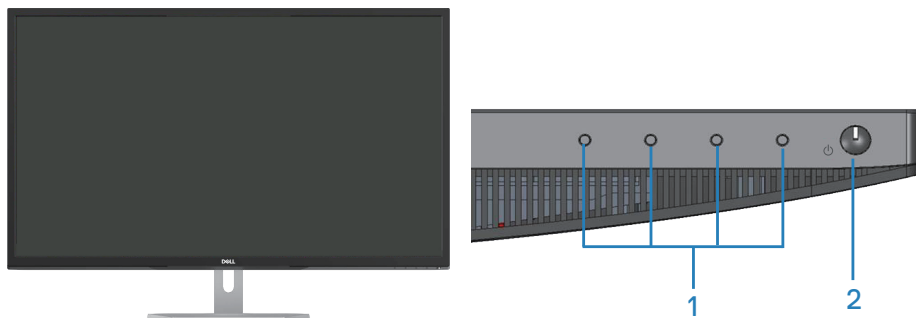
Monitor Dell S3219D ima aktivnu matricu, tranzistor tankog filma (TFT), zaslon s tekućim kristalima (LCD), zaštitu od statičkog elektriciteta i LED pozadinsko osvjetljenje. Značajke monitora uključuju:

- Zaslon s vidljivim područjem od 81,28 cm (32 inča) (mjereno dijagonalno). Razlučivost od 2560 x 1440, plus podrška za prikaz preko punog zaslona za niže razlučivosti.
- Dell monitori s prilagodljivom opcijom sinkroniziranja (AMD FreeSync ili No Sync), visokim frekvencijama osvježavanja i brzim vremenom reakcije od 5 ms.
- Mogućnost digitalnog povezivanja s DisplayPort i HDMI priključcima.
- Opremljen jednim USB priključkom za odlazni prijenos i 2 USB priključka za dolazni prijenos.
- Mogućnost za Plug and play ako to računalo podržava. podržava Freesync 48 Hz - 75 Hz.
- Prilagođavanje zaslonskog prikaza (OSD) za lako postavljanje i optimizaciju zaslona.
- Skidljivi stalak i rupe za montiranje veličine 100 mm sukladno standardu Video Electronics Standards Association (VESA™) za fleksibilna rješenja montiranja.
- Značajka Energy Saver za usklađenost s Energy Star smjernicama.
- Utor za sigurnosno zaključavanje.
- Zaslone s TCO certifikatom.
- Sa smanjenom količinom BFR/PVC (tiskane pločice izrađene su od laminata bez BFR-a/PVC-a).
- Staklo bez arsena i žive samo za zaslon.
- Visoki omjer dinamičkog kontrasta (8.000.000:1).
- Potrošnja snage od 0,3 W u stanju mirovanja.
- Softver Dell Display Manager je uključen u isporuku.
- Energetska mjera prikazuje razinu energije koju monitor troši u stvarnom vremenu.
- Optimizirajte ugođaj oka pomoću zaslona bez treperenja i značajkom ComfortView koja smanjuje emisiju plave svjetlosti.
- Ugrađeni zvučnik (5 W) x2



# Identifikacija dijelova i upravljanja

## Pogled sprijeda

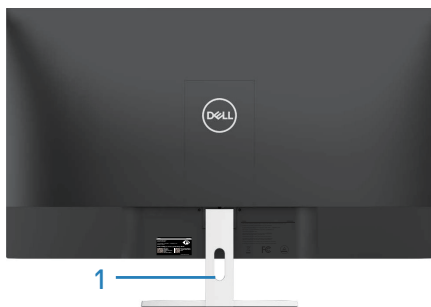


Oznaka	Opis	Uporaba
1	Gumbi funkcija	Za pristup OSD izborniku i prema potrebi promjenu postavki. (Za više informacija pogledajte <a href="#">Uporaba upravljačkih elemenata na prednjoj ploči</a> )
2	Gumb za uključivanje/isključivanje	Za uključivanje i isključivanje monitora.

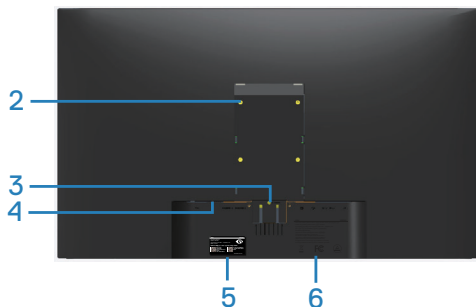




## Pogled sa stražnje strane



**Sa stalkom monitora**



**Bez stalka monitora**

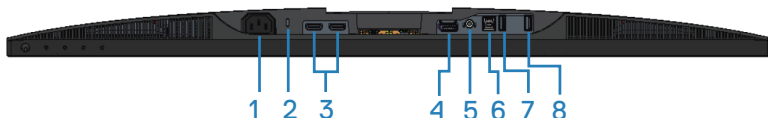
Oznaka	Opis	Uporaba
1	Utor za pričvršćenje kabela	Za organiziranje kabela provlačenjem kroz utor.
2	VESA rupe za ugradnju (iza VESA poklopca)	VESA rupe za ugradnju (100 mm x 100 mm). Koristite za zidnu ugradnju s pomoću kompatibilnog kompleta za VESA ugradnju.
3	Gumb za oslobađanje stalka	Oslobađa stalak od monitora.
4	Utor za sigurnosno zaključavanje	Osigurava monitor sigurnosnim zaključavanjem (prodaje se zasebno).
5	Regulativna oznaka (uključujući crtični kod za serijski broj i oznaku sa servisnim kodom)	Prikazuje popis regulativnih odobrenja. Pogledajte ovu naljepnicu ako trebate kontaktirati s Dell tehničkom podrškom. Servisna oznaka jedinstveni je alfanumerički identifikator koji omogućuje Dellovim serverima identificiranje hardverskih dijelova unutar računala i pristup podacima o jamstvu.
6	Ugravirane regulativne informacije	Prikazuje popis regulativnih odobrenja.



## Pogled sa strane




## Pogled s donje strane bez stalka monitora



## Pogled s donje strane bez stalka monitora

Oznaka	Opis	Uporaba
1	Priključak za napajanje	Za priključivanje kabela za napajanje (isporučuje se s monitorom).
2	Utor za sigurnosno zaključavanje	Osigurajte monitor s pomoću sigurnosne brave (kupuje se zasebno) kako biste onemogućili neovlašteno premještanje monitora.
3	HDMI priključak	Za priključivanje računala HDMI kabelom.
4	DisplayPort 1.2	Za priključivanje računala DisplayPort kabelom.
5	Izlazni linijski audio priključak	Za priključivanje s aktivnim vanjskim zvučnicima ili dubokotonskim zvučnikom (kupuje se zasebno).
6	USB priključci za odlazni prijenos	Za priključivanje računala USB kabelom.



7	USB priključak za dolazni prijenos	Spojite vanjske USB uređaje kao što su uređaji za pohranu ili pisači.  <b>NAPOMENA: Za uporabu ovog priključka, USB kabel (isporučuje se s monitorom) morate priključiti na USB priključak za odlazni prijenos na monitoru i na računalu.</b>
8	USB BC1.2 priključak za punjenje	Priključite za punjenje USB uređaja.



## Specifikacije monitora

<b>Model</b>	<b>S3219D</b>
Vrsta zaslona	Aktivna-matrica - TFT LCD
Vrsta ploče	Širokokutni fokus VA
Vidljiva slika	
Dijagonalno	812,80 mm (32 inča)
Horizontalno, aktivno područje	708,48 mm (27,89 inča)
Vertikalno, aktivno područje	398,52 mm (15,69 inča)
Područje	2823,43 cm <sup>2</sup> (437,59 inča <sup>2</sup> )
Brzina osvježavanja (nativna)	2560 x 1440 pri 60 Hz (HDMI/DP)
Gustoća piksela	0,27675 mm
Piksela po inču (PPI)	91
Kut gledanja	
Horizontalno	178° (uobičajeno)
Vertikalno	178° (uobičajeno)
Svjetlina	300 cd/m <sup>2</sup> (tipično)
Omjer kontrasta	3000 do 1 (tipično) 8.000.000 do 1 (Dinamički kontrast)
Premaz prednje ploče	Nisko blještanje s 3H tvrdoćom
Pozadinsko osvjetljenje	LED sustav rubnog osvjetljenja
Vrijeme odziva	5 ms GTG
Dubina boje	1,07 milijardi boja
Gamut boje	sRGB 99%
Kompatibilnost s aplikacijom Dell Display Manager	Da
Povezivost	Dva HDMI 1.4 priključka (2560 x 1440, 60 Hz) Jedan DisplayPort 1.2 (2560 x 1440, 60 Hz)
FreeSync	Da



Širina okvira (od ruba monitora do aktivnog područja)	14,0 mm (gore)
	13,9 mm (lijevo/desno)
	17,1 mm (dolje)
Sigurnost	Utor za sigurnosno zaključavanje (uže za zaštitu koje se prodaje zasebno)
Podesivost	Nagib (5°/11°)

### Podaci o razlučivosti

<b>Model</b>	<b>S3219D</b>
Horizontalno područje skeniranja	30 kHz do 114 kHz (automatski)
Vertikalno područje skeniranja	48 Hz do 75 Hz (automatski)
Maksimalna unaprijed postavljena razlučivost	2560 x 1440 at 60 Hz (nativna; 10-bitna)
	2560 x 1440 at 75 Hz (maks.; 8-bitna)

### Podržani video načini rada


<b>Model</b>	<b>S3219D</b>
Mogućnosti video prikaza (HDMI)	480p, 576p, 720p, 1080p, 1080i, QHD: 2560x1440



## Unaprijed postavljeni načini prikaza

Način prikaza	Horizontalna frekvencija (kHz)	Vertikalna frekvencija (Hz)	Takt piksela (MHz)	Polaritet sinkronizacije (horizontalno/vertikalno)
VESA, 720 x 400	31,5	70,1	28,3	-/+
VESA, 640 x 480	31,5	59,9	25,2	-/-
VESA, 640 x 480	37,5	75,0	31,5	-/-
VESA, 800 x 600	37,9	60,3	40,0	+/+
VESA, 800 x 600	46,9	75,0	49,5	+/+
VESA, 1024 x 768	48,4	60,0	65,0	-/-
VESA, 1024 x 768	60,0	75,0	78,8	+/+
VESA, 1152 x 864	67,5	75,0	108,0	+/+
VESA, 1280 x 768	47,8	59,9	79,5	-/+
VESA, 1280 x 1024	64,0	60,0	108,0	+/+
VESA, 1280 x 1024	79,9	75,0	135,0	+/+
VESA, 1600 x 1200	75,0	60,0	162,0	+/+
VESA, 1680 x 1050	65,3	60,0	146,3	-/+
VESA, 1920 x 1080	67,5	60,0	148,5	+/+
VESA, 1920 x 1200	74,6	59,9	193,3	-/+
VESA, 2048 x 1080	66,6	60,0	147,2	+/-
VESA, 2560 x 1440	88,8	60,0	241,5	+/-
VESA, 2560 x 1440	122,2	75,0	296,8	+/-

## Električni podaci

Model	S3219D
Ulazni videosignali	HDMI (HDCP), 600 mV za svaku diferencijalnu liniju, 100 ohma ulazne impedancije po paru diferencijala DisplayPort 1.2, 600 mV za svaku diferencijalnu liniju, 100 ohma ulazne impedancije po paru diferencijala
AC ulazni napon/frekvencija/struja	100 VAC do 240 VAC/50 Hz ili 60 Hz $\pm$ 3 Hz/1,5 A  <b>NAPOMENA: Ulazna izmjenična struja treba biti 1,5 A (uobičajeno).</b>
Struja pokretanja	Nema štete pri hladnom pokretanju sa 100 V AC~240 V AC



## Fizičke karakteristike

<b>Model</b>	<b>S3219D</b>
Vrsta signalnog kabela	Digitalni: odvojnivi, HDMI, 19-polni
Odsjaj prednjeg stalka (minimalni)	Tamni okvir 85 jedinica sjaja
<b>Dimenzije (sa stalkom)</b>	
Visina	523,2 mm (20,60 inča)
Širina	737,9 mm (29,05 inča)
Dubina	197,7 mm (7,78 inča)
<b>Dimenzije (bez stalka)</b>	
Visina	436,3 mm (17,18 inča)
Širina	737,9 mm (29,05 inča)
Dubina	47,3 mm (1,86 inča)
<b>Dimenzije stalka</b>	
Visina	195,5 mm (7,70 inča)
Širina	257,3 mm (10,13 inča)
Dubina	197,7 mm (7,78 inča)
<b>Masa</b>	
Masa s ambalažom	14,34 kg (31,61 lb)
Masa sa sklopom stalka i kablama	10,13 kg (22,33 lb)
Masa bez sklopa stalka (bez kabela)	7,65 kg (16,86 lb)
Masa sklopa stalka	2,12 kg (4,67 lb)



## Karakteristike okruženja

<b>Model</b>	<b>S3219D</b>
<b>Temperatura</b>	
Radno	0 °C do 40 °C (32 °F do 104 °F)
U mirovanju	<ul style="list-style-type: none"><li>• Skladištenje: -20°C do 60°C (-4°F do 140°F)</li><li>• Isporuka: -20°C do 60°C (-4°F do 140°F)</li></ul>
<b>Vlažnost</b>	
Radno	od 10% do 80% (bez kondenzacije)
U mirovanju	<ul style="list-style-type: none"><li>• Skladištenje od 5% do 90% (bez kondenzacije)</li><li>• Transport od 5% do 90% (bez kondenzacije)</li></ul>
<b>Nadmorska visina</b>	
U radu (maksimalna)	5.000 m (16.400 stopa)
U mirovanju (maksimalna)	12.192 m (40.000 stopa)
<b>Rasipanje topline</b>	<ul style="list-style-type: none"><li>• 273,04 BTU/sat (maksimalno)</li><li>• 136,52 BTU/sat (tipično)</li></ul>





## Načini upravljanja napajanjem

Ako imate VESA DPM kompatibilnu grafičku karticu ili softver instaliran na računalo, monitor će automatski smanjiti potrošnju energije kad nije u uporabi. To se naziva Štedni način rada\*. Ako računalo detektira unos s tipkovnice, miša ili drugog ulaznog uređaja, monitor automatski nastavlja raditi. Sljedeća tablica prikazuje potrošnju snage i signaliziranje ove značajke automatske uštede energije.

\* Nulta potrošnja energije u isključenom načinu može se postići samo odvajanjem kabela za napajanje od monitora.

VESA načini rada	Horizontalna sinkronizacija	Vertikalna sinkronizacija	Video	Indikator napajanja	Potrošnja snage
Normalan rad	Aktivno	Aktivno	Aktivno	Bijela	80 W (najviše) 40 W (tipično)
Aktivan isključeni način	Neaktivno	Neaktivno	Prazno	Bijela (svijetli)	Manje od 0,3 W
Isključeno	-	-	-	Isključeno	Manje od 0,3 W

Energy Star	Potrošnja snage
$P_{ON}$	35 W
$E_{TEC}$	109 kWh

### NAPOMENA:

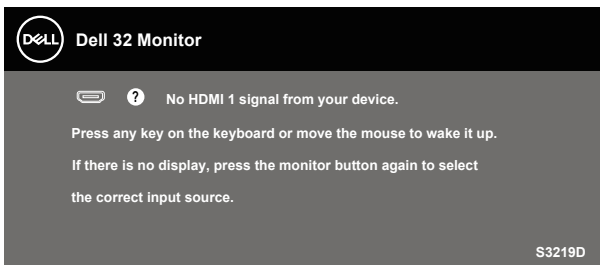
**$P_{UKLJUČENO}$ : Potrošnja snage u uključenom načinu rada definirana je u izdanju Energy Star 7.0.**

**$E_{TEC}$ : Ukupna potrošnja snage u kWh definirana je u izdanju Energy Star 7.0.**

Ovaj dokument služi samo u informativne svrhe i prikazuje laboratorijske performanse. Vaš proizvod može raditi drugačije, ovisno o softveru, komponentama i perifernim uređajima koje ste kupili i nemamo obavezu ažurirati takve podatke. Sukladno tome, korisnik se ne smije oslanjati na ove informacije u donošenju odluka o električnim tolerancijama ili ostalim odlukama. Za točnost ili potpunost ne daje se jamstvo izričito ili implicirano.

Samo OSD funkcije u normalnom načinu rada. Kad se pritisne bilo koji gumb u Aktivno isključenom načinu, prikazat će se jedna od sljedećih poruka:





Aktivirajte računalo i monitor za pristup OSD izborniku.



 **NAPOMENA: Ovaj monitor ima certifikat ENERGY STAR.**



## Mogućnost za Plug and play

Monitor možete instalirati u bilo koji sustav kompatibilan s Plug and Play. Monitor automatski osigurava računalnom sustavu funkciju EDID (Podaci identifikacije proširenog prikaza) koristeći protokole DDC (Prikaz podatkovnog kanala), tako da se sustav može konfigurirati i optimizirati postavke monitora. Većina monitora instalira se automatski, prema želji možete odabrati različite postavke. Više informacija o promjeni postavki monitora potražite u [Uporaba monitora](#).

## Kvaliteta LCD monitora i pravila u vezi piksela

Tijekom postupka proizvodnje LCD monitora nije neuobičajeno da se jedan ili više piksela zaglave u nepromjenjivo stanje, a teško ih je vidjeti i ne utječu na kvalitetu ili uporabljivost zaslona. Više informacija o kvaliteti Dell monitora i pravilima u vezi piksela potražite na Dell stranici za podršku na [www.dell.com/support/monitors](http://www.dell.com/support/monitors).

## Smjernice za održavanje

### Čišćenje monitora

 **UPOZORENJE: Prije čišćenja monitora iskopčajte kabel napajanja monitora iz električne utičnice.**

 **OPREZ: Prije početka čišćenja monitora pročitajte [Sigurnosne upute](#) i pridržavajte se uputa.**



Za najbolje postupke slijedite upute sa sljedećeg popisa tijekom raspakiranja, čišćenja ili rukovanja monitorom:

- Za čišćenje zaslona monitora, blago namočite meku, čistu krpu vodom. Po mogućnosti koristite posebnu tkaninu ili otopinu za čišćenje zaslona odgovarajuću za anitstatički sloj. Nemojte koristiti benzen, razrjeđivač, amonijak, abrazivna sredstva za čišćenje ili komprimirani zrak.
- Koristite vlažnu krpu za čišćenje monitora. Izbjegavajte korištenje deterdženata bilo koje vrste jer neki deterdženti ostavljaju mutan sloj na monitoru.
- Ako primijetite bijeli prah kada otpakirate monitor, obrišite ga krpom.
- Oprezno rukujte monitorom jer se na tamnijim monitorima mogu pojaviti bijeli tragovi struganja ako se ogrebu.
- Da biste održali najbolju kvalitetu slike monitora koristite dinamički promjenjiv čuvar zaslona i isključujte ga kad nije u uporabi.



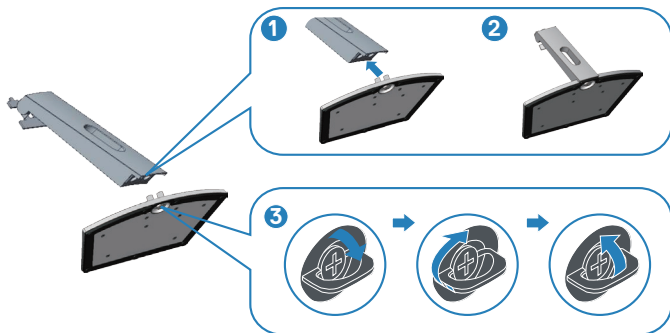
# Postavljanje monitora

## Spajanje stalka

-  **NAPOMENA:** Stalak je odvojen kad se monitor isporuči iz tvornice.
-  **NAPOMENA:** Sljedeći postupka vrijedi za stalak koji je isporučen s monitorom. Ako se povezujete sa stalkom drugog proizvođača, pogledajte dokumentaciju koja dolazi sa stalkom.

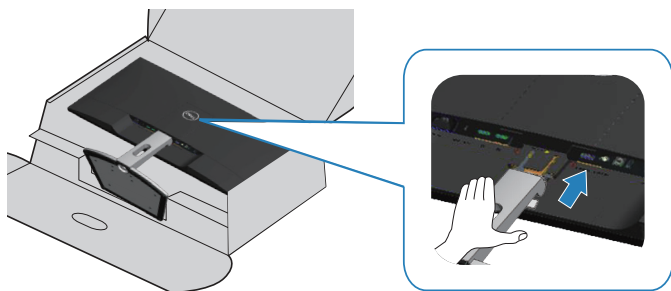
Pričvršćivanje stalka monitora:

1. Slijedite upute na preklopima kartona za uklanjanje stalka iz gornjeg podloška koji ga osigurava.
2. Spojite podizač stalka s postoljem stalka i zatim pritegnite vijak na postolju stalka.



3. Poravnajte nosač podizača stalka s utorima na stražnjoj strani monitora.
4. Kližite jedinicu sklopa stalka dok ne sjedne na mjesto.





5. Postavite monitor u uspravan položaj.



## Povezivanje monitora

**⚠ UPOZORENJE:** Prije izvođenja bilo kojeg postupka u ovom odjeljku, slijedite [Sigurnosne upute](#).

**📌 NAPOMENA:** Nemojte istovremeno povezivati sve kabele na računalo. Preporučujemo da kabele položite kroz utore za organiziranje kabela prije povezivanja na monitor.

Povezivanje monitora s računalom:

1. Isključite računalo i odvojite kabel napajanja.
2. Povežite HDMI ili DisplayPort kabel s monitora na računalo.

## Povezivanje HDMI 1.4 i USB 3.0 kabela



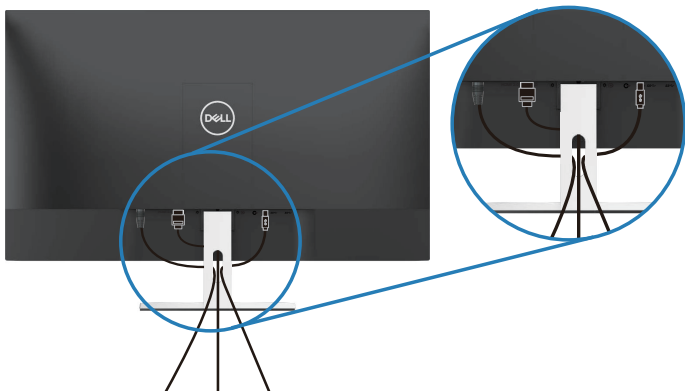
1. Spojite odlazni USB 3.0 priključak (kabel se isporučuje s monitorom) na odgovarajući USB 3.0 priključak na računalo. (Pogledajte [Pogled s donje strane bez stalka monitora](#) radi pojedinosti.)
2. Povežite USB 3.0 vanjske uređaje na USB 3.0 priključke za dolazni prijenos na monitoru.
3. Spojite kabele napajanja s računala i monitora u zidnu utičnicu.

## Povezivanje DP 1.2 kabela (kupuje se zasebno)




## Organizacija kabela

Koristite utor za upravljanje kablom za ulaganje kabela povezanih na monitor.



## Uklanjanje stalka

-  **NAPOMENA:** Da biste spriječili nastanak ogrebotina na zaslonu tijekom uklanjanja stalka, pazite da monitor stavite na meku i čistu površinu.
-  **NAPOMENA:** Sljedeći postupka vrijedi samo za stalak koji je isporučen s monitorom. Ako se povezujete sa stalkom drugog proizvođača, pogledajte dokumentaciju koja dolazi sa stalkom.

Uklanjanje stalka:

1. Postavite monitor na meku krpu ili jastuk duž stola.

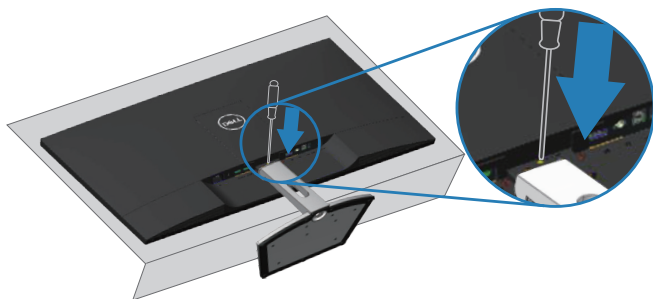


2. Nagnite stalak prema dolje kako biste pristupili gumbu za oslobađanje.

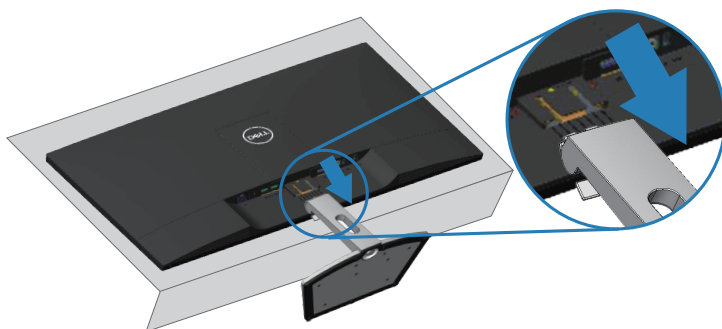




3. Dugim odvijačem pritisnite gumb za oslobađanje.



4. Dok pritišćete gumb za oslobađanje, povucite stalak prema van.



## Ugradnja na zid (opcija)

Pogledajte upute koje ste dobili s VESA kompatibilnim kompletom za ugradnju na postolje. (Veličina vijka: M4 x 10 mm)

1. Postavite ploču monitora na meku krpu ili jastuk na stabilnom, ravnom stolu.
2. Uklonite stalak.
3. Uklonite VESA pokrov.



4. Odvijačem uklonite četiri vijka kojima je pričvršćen plastični pokrov.
5. Nosač za ugradnju iz kompleta za zidnu ugradnju pričvrstite na LCD.
6. Ugradite LCD na zid prateći upute koje ste dobili s kompletom za ugradnju na zid.




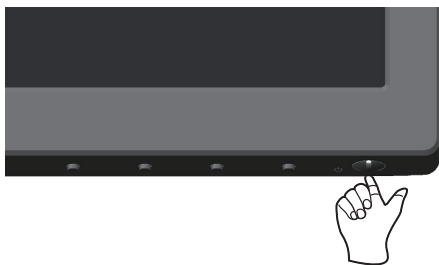
**NAPOMENA:** Za uporabu samo s UL-navedenim nosačem za montiranje na zid s minimalnom masom/kapacitetom nosivosti tereta od 30,32 kg.



# Uporaba monitora

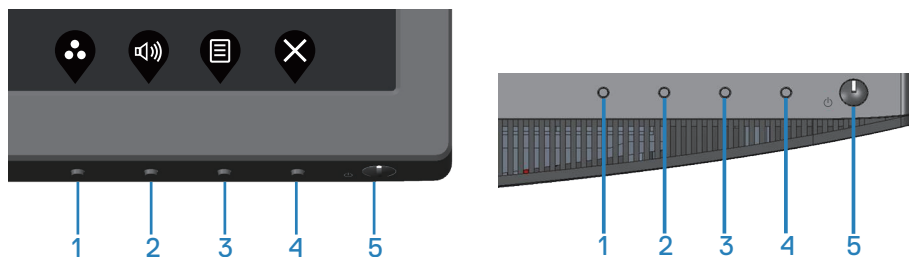
## Uključite monitor

Pritisnite gumb  za vključivanje monitora.





## Uporaba upravljačkih elemenata na prednjoj ploči

Upravljačke gumbе na donjem rubu monitora koristite za prilagođavanje slike.



### Upravljački gumbi

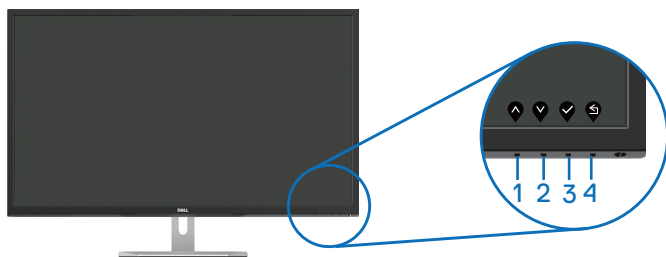
U sljedećoj tablici opisani su upravljački gumbi:





Upravljački gumbi	Opis
1  Preset Modes (Unaprijed postavljeni načini rada)	Ovaj gumb koristite za odabir s popisa unaprijed postavljenih načina rada.
2  Input Source (Ulazni izvor)	Koristite gumbе za prilagođavanje glasnoće. Minimalna vrijednost je '0' (-). Maksimalna vrijednost je '100' (+).
3  Menu (Izbornik)	Gumb <b>Menu (Izbornik)</b> koristite za pokretanje zaslonskog izbornika (OSD) i odabir OSD izbornika. Pogledajte <a href="#">Pristupanje OSD izborniku</a> .
4  Izlaz	Za izlaz ili povrat u glavni OSD izbornik.
5  Gumb za uključivanje/ isključivanje (s indikatorom statusa napajanja)	Gumb <b>Power (Napajanje)</b> koristite za <b>uključivanje i isključivanje</b> monitora.  Stalno bijelo svjetlo označuje da je monitor <b>uključen</b> i potpuno funkcionalan. Trepćuće bijelo svjetlo označava štedni način rada.



## OSD upravljački elementi

Gumb na donjoj strani monitora koristite za prilagođavanje postavki slike.



	Upravljački gumbi	Opis
1	 Gore	Gumb <b>Up (Gore)</b> koristite za povećavanje vrijednosti ili pomicanje prema gore u izborniku.
2	 Dolje	Gumb <b>Down (Dolje)</b> koristite za smanjivanje vrijednosti ili pomicanje prema dolje u izborniku.
3	 U redu	Gumb <b>OK (U redu)</b> koristite za potvrđivanje odabira u izborniku.
4	 Natrag	Gumb <b>Back (Natrag)</b> koristite za povratak na prethodni izbornik.



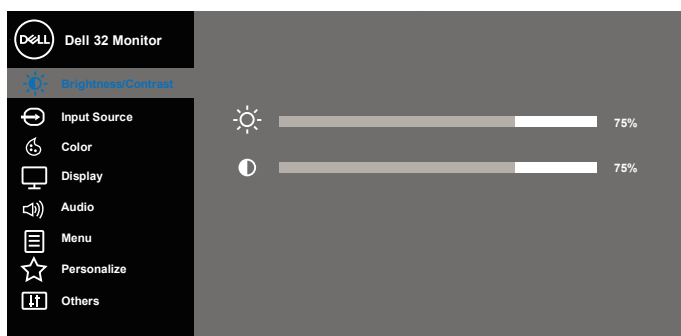
# Uporaba zaslonskog izbornika (OSD)










## Pristupanje OSD izborniku

**NAPOMENA:** Sve promjene koje izvedete automatski se spremaju kada prijedete u drugi izbornik, zatvorite OSD izbornik ili pričekate da se OSD izbornik sam zatvori.


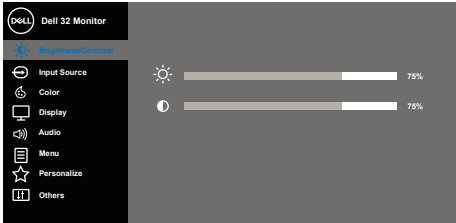




1. Pritisnite gumb  za prikaz glavnog OSD izbornika.

## Glavni izbornik HDMI ulaza


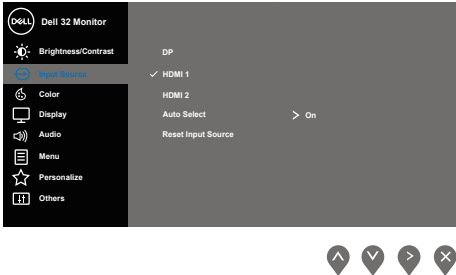





2. Pritisnite gumb  i  za prijelaz među mogućnostima podešavanja. Pri prijelazu s jedne ikone na drugu, naziv mogućnosti se ističe. Pogledajte sljedeću tablicu za potpuni popis svih mogućnosti dostupnih za monitor.
3. Pritisnite gumb  jednom za aktiviranje označene mogućnosti.
4. Pritisnite gumb  i  za odabir željenog parametra.
5. Pritisnite  i zatim gumbima  i  u skladu s indikatorima u izborniku provedite promjene.
6. Odaberite gumb  za povratak u glavni izbornik.



Ikona	Izbornik i podizbornici	Opis
	<b>Brightness/ Contrast (Svjetlina/ kontrast)</b>	<p>Ovaj izbornik koristite za reguliranje postavki svjetline i kontrasta.</p> 
	<b>Brightness (Svjetlina)</b>	<p>Svjetlina prilagođava osvijetljenost pozadinskog svjetla. Pritisnite gumb  za povećavanje svjetline i pritisnite gumb  za smanjivanje svjetline (najmanje 0 / najviše 100).</p> <p><b>NAPOMENA:</b> Ručno prilagođavanje svjetline je onemogućeno kada je uključen dinamički kontrast.</p>
	<b>Contrast (Kontrast)</b>	<p>Prvo prilagodite svjetlinu, a zatim prilagodite kontrast samo ako je potrebno dodatno prilagođavanje. Pritisnite gumb  za povećavanje kontrasta i pritisnite gumb  za smanjivanje kontrasta (najmanje 0 / najviše 100).</p> <p>Funkcija kontrast prilagođava stupanj razlike između zatamnjivosti i svjetline na zaslonu monitora.</p>



	<b>Input Source (Ulazni izvor)</b>	<p>Izbornik ulaznog izvora koristite za odabir između različitih video signala koji su povezani na monitor.</p> 
	<b>DP</b>	<p>Odaberite DP ulaz kada koristite DP priključak. Pritisnite  da biste odabrali DP ulazni izvor.</p>
	<b>HDMI 1</b>	<p>Odaberite ulaz HDMI 1 kada koristite priključak HDMI 1. Pritisnite  da biste odabrali HDMI 1 ulazni izvor.</p>
	<b>HDMI 2</b>	<p>Odaberite ulaz HDMI 2 kada koristite priključak HDMI 2. Pritisnite  da biste odabrali HDMI 2 ulazni izvor.</p>
	<b>Auto Select (Automatski odabir)</b>	<p>Odaberite automatski odabir za traženje dostupnih ulaznih signala.</p>
	<b>Reset Input Source (Vrati ulazni izvor)</b>	<p>Odaberite ovu mogućnost za vraćanje zadanog ulaznog izvora.</p>

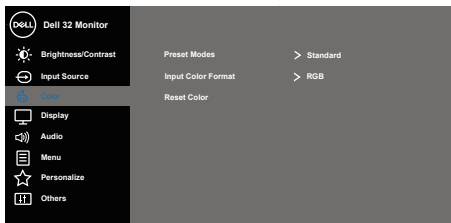






## Color (Boja)

Boju koristite za prilagodbu načina podešavanja boje.

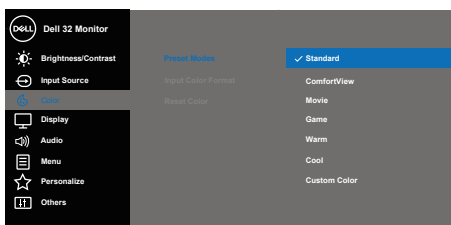


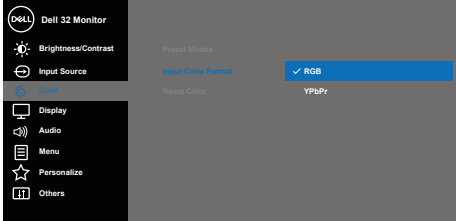








## Preset Modes (Unaprijed postavljene načini rada)

Kada odaberete unaprijed postavljene načine rada s popisa možete odabrati Standard (Standardno), ComfortView, Movie (Film), Game (Igre), Warm (Toplo), Cool (Hladno) ili Custom Color (Prilagođena boja).

- **Standard (Standardno):** Učitava zadane postavke boje monitora. Ovo je zadani unaprijed postavljeni način.
- **ComfortView:** Smanjuje razinu plavog svjetla emitiranog iz zaslona, kako bi gledanje bilo udobnije za vaše oči.
- **Movie (Film):** Učitava postavke boje idealne za filmove.
- **Game (Igre):** Učitava postavke boje idealne za većinu igračih aplikacija.
- **Warm (Toplo):** Povećava temperaturu boje. Zaslون izgleda toplije uz nijansu crvene/žute.
- **Cool (Hladno):** Smanjuje temperaturu boje. Zaslون izgleda hladnije uz nijansu plave.
- **Custom Color (Prilagođena boja):** Omogućuje vam ručno prilagođavanje postavke boje.

Pritisnite gumbе i za prilagođavanje tri boje (C, Z, P) i izradu vlastitog unaprijed postavljenog načina boje.



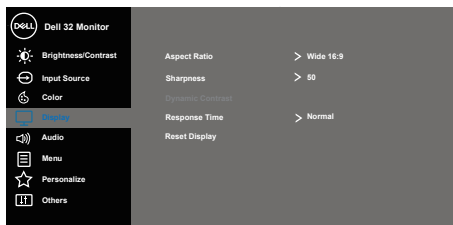
<p><b>Input Color Format (Format ulazne boje)</b></p>	<p>Omogućuje postavljanje načina rada video ulaza na:</p> <ul style="list-style-type: none"> <li>• <b>RGB:</b> Odaberite ovu mogućnost ako je monitor povezan na računalo ili DVD player pomoću HDMI kabela.</li> <li>• <b>YPbPr:</b> Odaberite ovu mogućnost ako DVD player podržava samo YPbPr izlaz.</li> </ul> 
<p><b>Hue (Nijansa)</b></p>	<p>Ova značajka može promijeniti boju video slike u zelenu ili ljubičastu. To se koristi za prilagođavanje željene boje tona kože. Koristite  ili  za prilagođavanje nijanse od 0 do 100.</p> <p>Pritisnite  za povećavanje nijanse zelene za video sliku.</p> <p>Pritisnite  za povećavanje nijanse ljubičaste za video sliku.</p> <p><b>NAPOMENA:</b> Prilagođavanje nijanse dostupno je samo kad odaberete unaprijed postavljeni način Film ili Igre.</p>
<p><b>Saturation (Zasićenost)</b></p>	<p>Ova značajka prilagođava zasićenost boje video slike. Koristite  ili  za prilagođavanje zasićenosti od 0 do 100.</p> <p>Pritisnite  za pojačavanje crno-bijelog izgleda video slike.</p> <p>Pritisnite  za pojačavanje šarenog izgleda video slike.</p> <p><b>NAPOMENA:</b> Prilagođavanje zasićenosti dostupno je samo kada odaberete unaprijed postavljeni način Film ili Igre.</p>
<p><b>Reset Color (Vrati boju)</b></p>	<p>Postavke boje monitora vraća na tvorničke postavke.</p>





## Display (Zaslon)



Prikaz koristite za prilagođavanje slike.




### Aspect Ratio (Format prikaza)

Prilagođava format prikaza na Wide 16:9 (Široko 16:9), Auto Resize (Automatska provjera veličine), 4:3 ili 5:4.

### Sharpness (Oštrina)

Ova značajka može učiniti sliku oštrijom ili mekšom. Koristite  ili  za prilagođavanje oštrote od 0 do 100.

### Dynamic Contrast (Dinamički kontrast)

Omogućuje vam povećavanje razine kontrasta za pružanje oštrije slike s detaljnijom kvalitetom. Pritisnite gumb  za odabir dynamic contrast (dinamički kontrast) on (uključivanje) ili off (isključivanje).  
**NAPOMENA:** Dynamic contrast (Dinamički kontrast) pruža veći kontrast ako odaberete unaprijed postavljeni način game (igre) ili movie (film).

### Response Time (Vrijeme odziva)

Korisnik može odabrati između Normal (Normalno) i Fast (Brzo).

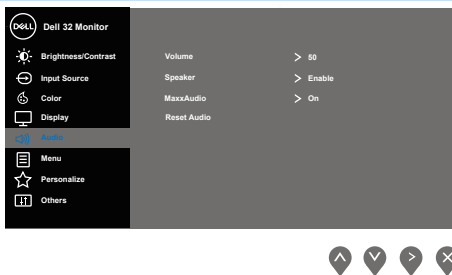
### Reset Display (Vrati postavke prikaza)

Odaberite ovu mogućnost za vraćanje prikaza na zadane postavke.





## Audio (Zvuk)



### Volume (Glasnoća)

Koristite gumbе za prilagođavanje glasnoće. Minimalna vrijednost je '0' (-). Maksimalna vrijednost je '100' (+).

### Speaker (Zvučnik)

Za aktiviranje ili deaktiviranje rada zvučnika.

### MaxxAudio

MaxxAudio je komplet naprednih alata za poboljšanje zvuka.

Ta stavka služi za definiranje radnje za uključivanje / isključivanje značajke MaxxAudio.

### Reset Audio (Vrati zvuk)

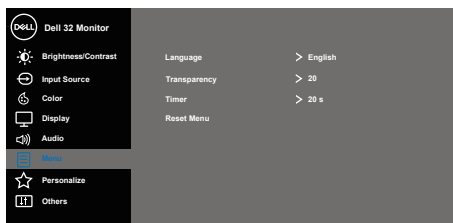
Odaberite ovu mogućnost za vraćanje zvuka na zadane postavke.





## Menu (Izbornik)



Odaberite ovu mogućnost za prilagođavanje postavki OSD izbornika, kao što su jezik OSD izbornika, vrijeme u kojem izbornik ostaje na zaslonu i slično.



## Language (Jezik)



Mogućnosti za Jezik postavljaju OSD zaslon na jedan od osam jezika (English, Español, Français, Deutsch, Português (Brasil), Русский, 简体中文, 日本語).

## Transparency (Prozirnost)

Odaberite ovu mogućnost za promjenu prozirnosti izbornika pritiskanjem gumba  ili  i to od 0 do 100.

## Timer (Mjerač vremena)


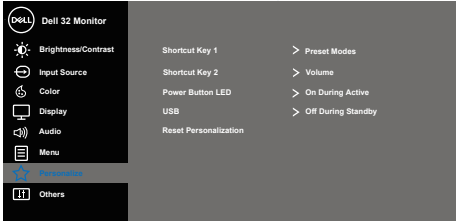
**Vrijeme prikazivanja OSD izbornika:** postavlja vrijeme tijekom kojeg će OSD ostati aktivan nakon posljednjeg pritiskanja gumba.

Koristite  ili  za prilagođavanje klizača u pomacima od 1 sekunde, od 5 do 60 sekundi.

## Reset Menu (Vrati postavke izbornika)

Vraćaju se sve OSD postavke na tvornički zadane vrijednosti.

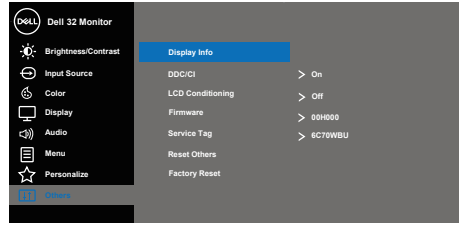


	<p><b>Personalize (Personaliziraj)</b></p>	<p>Korisnici mogu odabrati značajku između Shortcut key 1 (Tipka prečaca 1), Shortcut key 2 (Tipka prečaca 2), Power Button LED (LED gumba napajanja) ili Reset Personalization (Personalizacija resetiranja), Preset Modes (Unaprijed zadani načini rada) ili Volume (Glasnoća) i postaviti kao tipku prečaca.</p> 
	<p><b>Shortcut Key 1 (Tipka prečaca 1)</b></p>	<p>Korisnik može odabrati jedno od sljedećeg: Preset Modes (Unaprijed zadani načini rada), Brightness/Contrast (Svjetlina/kontrast), Input Source (Ulazni izvor), Aspect Ratio (Format prikaza), Volume (Glasnoća) za postavljanje Shortcut Key 1 (Tipka prečaca 1).</p>
	<p><b>Shortcut Key 2 (Tipka prečaca 2)</b></p>	<p>Korisnik može odabrati jedno od sljedećeg: Preset Modes (Unaprijed zadani načini rada), Brightness/Contrast (Svjetlina/kontrast), Input Source (Ulazni izvor), Aspect Ratio (Format prikaza), Volume (Glasnoća) za postavljanje Shortcut Key 2 (Tipka prečaca 2).</p>
	<p><b>Power Button LED (LED gumba napajanja)</b></p>	<p>Omogućuje postavljanje LED indikatora u On During Active (uključeno stanje tijekom aktivnosti) ili u Off During Active (isključeno stanje tijekom aktivnosti) radi uštede energije.</p>
	<p><b>USB</b></p>	<p>Omogućuje postavljanje USB On During Standby (uključen u mirovanju) ili Off During Standby (isključen u mirovanju) radi štednje energije.</p>
	<p><b>Reset Personalization (Vrati postavke personalizacije)</b></p>	<p>Omogućuje vraćanje tipke prečaca na zadane postavke.</p>



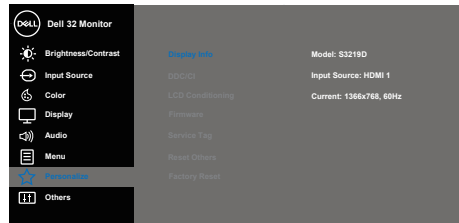


## Others (Ostalo)



## Display Info (Podaci o zaslonu)

Pritisnite za prikaz podataka o zaslonu.

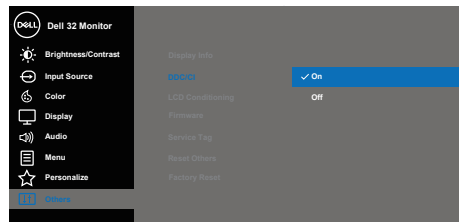


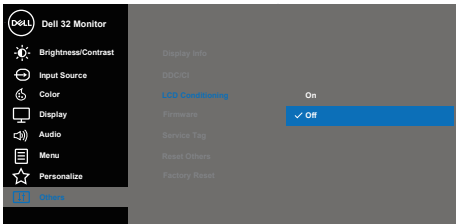
## DDC/CI

DDC/CI (podatkovni kanal zaslona/sučelje s naredbama) omogućuje prilagođavanje parametara monitora (svjetlina, ravnoteža bolje itd.) putem softvera na računalu.

Ovu značajku možete onemogućiti tako da odaberete "Disable" (Deaktiviraj).

Omogućite ovu značajku za najbolje korisničko iskustvo i optimalne performanse monitora.



<p><b>LCD Conditioning (LCD poboljšanje)</b></p>	<p>Pomaže u smanjivanju manjih slučajeva zadržavanja slike. Ovisno o stupnju zadržavanja slike, može proći neko vrijeme dok se program pokrene. Za pokretanje LCD prilagodbe uvjetima odaberite Off (Isključeno).</p>  <p>The screenshot shows the 'Dell 32 Monitor' OSD menu. The 'LCD Conditioning' option is highlighted in blue and set to 'Off'. Other menu items include Brightness/Contrast, Input Source, Color, Display, Audio, Menu, Personalize, and About. At the bottom right, there are four navigation icons: up, down, check, and back.</p>
<p><b>Firmware (Firmver)</b></p>	<p>Prikaz verzije firmvera zaslona.</p>
<p><b>Service Tag (Servisne Oznak)</b></p>	<p>Prikaz servisne oznake zaslona.</p>
<p><b>Reset Other (Vrati ostale postavke)</b></p>	<p>Vraća sve postavke u izborniku postavki Others setting (Ostalo podešavanje) na tvornički zadane vrijednosti.</p>
<p><b>Factory Reset (Vrati na tvorničke postavke)</b></p>	<p>Vraća sve postavke na tvornički zadane vrijednosti.</p>

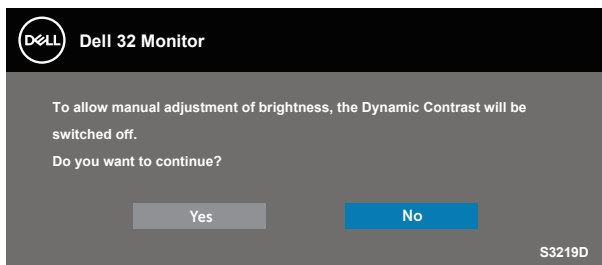
 **NAPOMENA:** Monitor ima ugrađenu značajku za automatsku kalibraciju svjetline radi kompenziranja starenja LED-a.



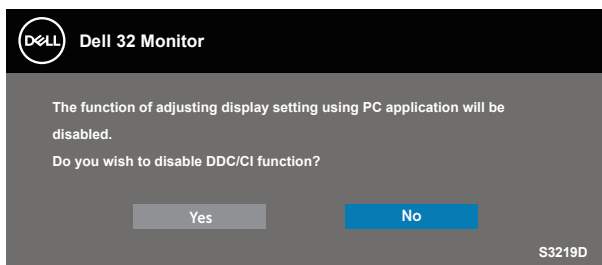


## Poruke upozorenja OSD izbornika

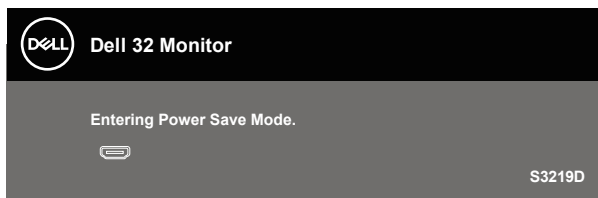
Kada je značajka **Dynamic Contrast (Dinamički kontrast)** omogućena (u sljedećim unaprijed postavljenim načinima: **Game (Igre)** ili **Movie (Film)**), ručno prilagođavanje svjetline je onemogućeno.



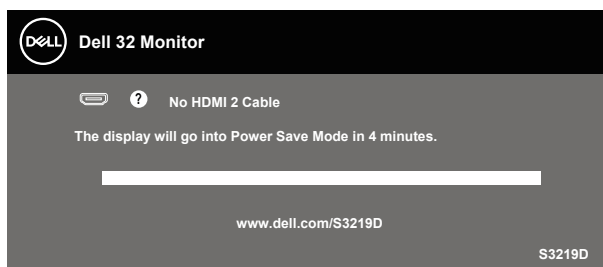
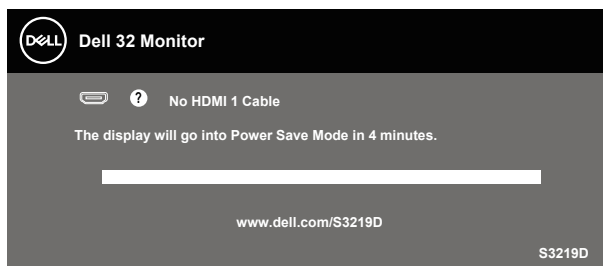
Prije onemogućavanja funkcije **DDC/CI**, prikazat će se sljedeća poruka:



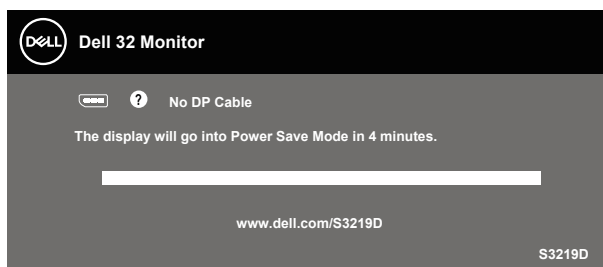
Kad monitor uđe u **Štedni način rada**, prikazat će se sljedeća poruka:



Ako nije povezan HDMI kabel, prikazat će se sljedeći pomični dijaloški okvir. Monitor će ući u štedni način rada nakon 4 minute ako se ostavi u tom stanju.



Ako nije povezan DP kabel, prikazat će se sljedeći pomični dijaloški okvir. Monitor će ući u štedni način rada nakon 4 minute ako se ostavi u tom stanju.



Više informacija potražite u [Rješavanje problema](#).



## Podešavanje monitora

### Podešavanje maksimalne razlučivosti

Podešavanje maksimalne razlučivosti za monitor:

U Windows 7, Windows 8, Windows 8.1 i Windows 10:

1. Samo u sustavu Windows 8 i Windows 8.1, odaberite pločicu Radna površina za prebacivanje na klasičnu radnu površinu.
2. Kliknite desnim klikom na radnu površinu i kliknite **Screen Resolution (Razlučivost zaslona)**.
3. Kliknite padajući popis razlučivosti zaslona i odaberite **2560 x 1440**.
4. Kliknite **U redu**.

Ako ne vidite **2560 x 1440** kao mogućnost, potrebno je ažurirati upravljački program grafičke kartice. Ovisno o računalu, dovršite jedan od sljedećih postupaka:

Ako imate Dell stolno ili prijenosno računalo:

- Idite na [www.dell.com/support](http://www.dell.com/support), unesite servisnu oznaku računala i preuzmite najnoviji upravljački program za grafičku karticu.

Ako ne koristite Dell računalo (prijenosno ili stolno):

- Idite na stranicu za podršku računala i preuzmite najnovije upravljačke programe za grafičku karticu.
- Idite na internetsku stranicu grafičke kartice i preuzmite najnovije upravljačke programe za grafičku karticu.

### Ako imate Dell stolno ili prijenosno računalo s pristupom internetu

1. Idite na [www.dell.com/support](http://www.dell.com/support), unesite servisnu oznaku i preuzmite najnoviji upravljački program za grafičku karticu.
2. Nakon instalacije upravljačkih programa za grafičku karticu, pokušajte ponovno postaviti razlučivost na **2560 x 1440**.



**NAPOMENA: Ako ne možete postaviti razlučivost na 2560 x 1440, obratite se tvrtki Dell da biste se raspitali o adapteru grafičke kartice koji podržava ovu razlučivost.**



## Ako nemate Dell stolno ili prijenosno računalo ili grafičku karticu

U Windows 7, Windows 8, Windows 8.1 i Windows 10:

1. Samo u sustavu Windows 8 i Windows 8.1, odaberite pločicu Radna površina za prebacivanje na klasičnu radnu površinu.
2. Kliknite desnim klikom na radnu površinu i kliknite **Personalization (Personalizacija)**.
3. Kliknite **Change Display Settings (Promijeni postavke zaslona)**.
4. Kliknite **Advanced Settings (Dodatne postavke)**.
5. Odredite dobavljača grafičkog upravljačkog elementa iz opisa na vrhu prozora (primjerice NVIDIA, ATI, Intel, itd).
6. Pogledajte internetsku stranicu dobavljača grafičke kartice za ažurirani upravljački program (primjerice, [www.ATI.com](http://www.ATI.com) ili [www.AMD.com](http://www.AMD.com)).
7. Nakon instalacije upravljačkih programa za grafičku karticu, pokušajte ponovno postaviti razlučivost na **2560 x 1440**.



## Korištenje nagiba

 **NAPOMENA:** Stalak je odvojen kad se monitor isporuči iz tvornice.



# Rješavanje problema

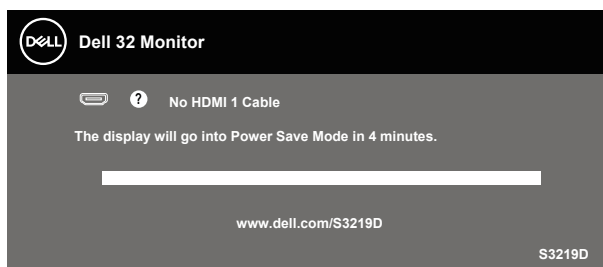
 **UPOZORENJE:** Prije izvođenja bilo kojeg postupka u ovom odjeljku, slijedite **Sigurnosne upute**.

## Samoprovjera

Monitor nudi funkciju samoprovjere koja vam omogućuje provjeru ispravnosti rada. Ako su monitor i računalo propisno povezani, ali zaslon monitora ostane zatamnjen, pokrenite samoprovjeru monitora izvođenjem sljedećeg postupka:

1. Isključite računalo i monitor.
2. Iskopčajte sve video kabele iz monitora. Na taj način računalo ne mora biti povezano.
3. Uključite monitor.

Ako monitor radi ispravno, detektirat će da nema signala i pojavit će se jedna od sljedećih poruka. U načinu rada za samoprovjeru, LED napajanja ostaje svijetliti bijelo.



 **NAPOMENA:** Ovaj okvir također se pojavljuje tijekom normalnog rada sustava ako se video kabel odvoji ili ošteti.

4. Isključite monitor i ponovno povežite video kabel; zatim uključite računalo i monitor.

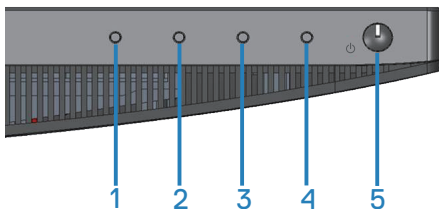
Ako monitor ostane zatamnjen nakon povezivanja kabela, provjerite videokontroler i računalo.



## Ugrađeni alat za dijagnostiku

Monitor sadrži ugrađeni alat za dijagnostiku kojim za sve nepravilnosti u radu zaslona možete utvrditi jesu li nastale zbog inherentnog problema s monitorom ili s računalom i video karticom.

**NAPOMENA: Ugrađeni alat za dijagnostiku možete pokrenuti samo ako je video kabel odvojen i monitor se nalazi u načinu rada za samoprovjeru.**



Pokretanje ugrađenog alata za dijagnostiku:

1. Pobrinite se da je zaslon čist (nema prašine na površini zaslona).
2. Iskopčajte video kabele sa stražnje strane računala i monitora. Monitor zatim odlazi u način rada za samoprovjeru.
3. Pritisnite i pet sekundi držite pritisnutim Button 1 (Gumb 1). Pojavit će se sivi zaslon.
4. Pažljivo pregledajte da na zaslonu nema nepravilnosti.
5. Ponovno pritisnite Button 1 (Gumb 1) u donjem dijelu monitora. Boja zaslona mijenja se u crvenu.
6. Provjerite da na zaslonu nema nepravilnosti.
7. Ponavljajte korake 5 i 6 za provjeru zaslona u zelenoj, plavoj, crnoj, bijeloj boji i tekstu.

Provjera je gotova kada se pojavi zaslon s tekstom. Za izlaz ponovno pritisnite Button 1 (Gumb 1).

Ako ugrađenim alatom za dijagnostiku ne utvrdite nikakve nepravilnosti u radu zaslona, rad monitora je ispravan. Provjerite video karticu i računalo.



## Uobičajeni problemi

Sljedeća tablica sadrži opće informacije o općenitim problemima monitora koji se mogu pojaviti i moguća rješenja:

Uobičajeni simptomi	Moguća rješenja
Nema videosignala/ LED napajanja isključen	<ul style="list-style-type: none"><li>• Provjerite je li video kabel koji povezuje monitor i računalo propisno i čvrsto priključen.</li><li>• Provjerite ispravnost rada zidne utičnice s pomoću nekog drugog uređaja.</li><li>• Provjerite je li pritisnut gumb napajanja.</li><li>• Pazite da odaberete ispravan ulazni izvor putem izbornika <a href="#">Input Source (Ulazni izvor)</a>.</li></ul>
Nema videosignala/ LED napajanja uključen	<ul style="list-style-type: none"><li>• Povećajte vrijednosti regulatora svjetline i kontrasta uz pomoć OSD-a.</li><li>• Provedite samoprovjeru rada monitora.</li><li>• Provjerite da nema savijenih ili slomljenih kontakata u priključku video kabela.</li><li>• Pokrenite ugrađeni alat za dijagnostiku.</li><li>• Pazite da odaberete ispravan ulazni izvor putem izbornika <a href="#">Input Source (Ulazni izvor)</a>.</li></ul>
Loš fokus	<ul style="list-style-type: none"><li>• Uklonite produžne video kabele.</li><li>• Vratite monitor na Tvorničke postavke (<b>Factory Reset (Vrati na tvorničke postavke)</b>).</li><li>• Promijenite video razlučivost na propisani format prikaza.</li></ul>
Video se tresu/ podrhtava	<ul style="list-style-type: none"><li>• Vratite monitor na Tvorničke postavke (<b>Factory Reset (Vrati na tvorničke postavke)</b>).</li><li>• Provjerite faktore u okruženju.</li><li>• Premjestite monitor i provjerite rad u drugoj prostoriji.</li></ul>
Nedostaju pikseli	<ul style="list-style-type: none"><li>• Isključite i zatim uključite napajanje.</li><li>• Piksel koji je trajno isključen je prirodna neispravnost koja se može pojaviti u LCD tehnologiji.</li><li>• Više informacija o kvaliteti Dell monitora i pravilima u vezi piksela potražite na Dell stranici za podršku na: <a href="http://www.dell.com/support/monitors">www.dell.com/support/monitors</a>.</li></ul>





Zaglavljani pikseli	<ul style="list-style-type: none"> <li>• Isključite i zatim uključite napajanje.</li> <li>• Piksel koji je trajno isključen je prirodna neispravnost koja se može pojaviti u LCD tehnologiji.</li> <li>• Više informacija o kvaliteti Dell monitora i pravilima u vezi piksela potražite na Dell stranici za podršku na: <a href="http://www.dell.com/support/monitors">www.dell.com/support/monitors</a>.</li> </ul>
Problemi sa svjetlinom	<ul style="list-style-type: none"> <li>• Vratite monitor na Tvorničke postavke (<b>Factory Reset (Vrati na tvorničke postavke)</b>).</li> <li>• Prilagodite vrijednosti regulatora svjetline i kontrasta uz pomoć OSD-a.</li> </ul>
Geometrijsko izobličenje	<ul style="list-style-type: none"> <li>• Vratite monitor na Tvorničke postavke (<b>Factory Reset (Vrati na tvorničke postavke)</b>).</li> <li>• Prilagodite horizontalne i vertikalne regulatore putem OSD izbornika.</li> </ul>
Horizontalne/vertikalne linije	<ul style="list-style-type: none"> <li>• Vratite monitor na Tvorničke postavke (<b>Factory Reset (Vrati na tvorničke postavke)</b>).</li> <li>• Provedite samoprovjeru rada monitora i utvrdite postoje li te linije i u načinu rada za samoprovjeru.</li> <li>• Provjerite da nema savijenih ili slomljenih kontakata u priključku video kabela.</li> <li>• Pokrenite ugrađeni alat za dijagnostiku.</li> </ul>
Problemi sa sinkronizacijom	<ul style="list-style-type: none"> <li>• Vratite monitor na Tvorničke postavke (<b>Factory Reset (Vrati na tvorničke postavke)</b>).</li> <li>• Provedite samoprovjeru rada monitora i utvrdite pojavljuje li poremećen zaslon i u načinu rada za samoprovjeru.</li> <li>• Provjerite da nema savijenih ili slomljenih kontakata u priključku video kabela.</li> <li>• Ponovno pokrenite računalo u sigurnom načinu rada.</li> </ul>
Problemi povezani uz sigurnost	<ul style="list-style-type: none"> <li>• Nemojte izvoditi nikakve postupke za rješavanje problema.</li> <li>• Odmah se obratite tvrtki Dell.</li> </ul>



- 
- Povremeni problemi
- Provjerite je li video kabel koji povezuje monitor i računalo propisno i čvrsto priključen.
  - Vratite monitor na Tvorničke postavke (**Factory Reset (Vrati na tvorničke postavke)**).
  - Provedite samoprovjeru rada monitora i utvrdite pojavljuje li se povremeni problemi javljaju i u načinu rada za samoprovjeru.

- 
- Nedostaje boja
- Provedite samoprovjeru rada monitora.
  - Provjerite je li video kabel koji povezuje monitor i računalo propisno i čvrsto priključen.
  - Provjerite da nema savijenih ili slomljenih kontakata u priključku video kabela.

- 
- Pogrešna boja
- Promijenite **Color Setting Mode (Način podešavanja boje)** u OSD izborniku **Color Settings (Postavke boje)** na **Graphics (Grafika)** ili **Video** ovisno o aplikaciji.
  - Isprobajte različite **Preset Modes (Unaprijed postavljene načine rada)** u postavkama OSD izbornika **Color (Boja)**. Prilagodite vrijednost **R/G/B** u **Custom Color (Prilagođena boja)** u postavkama OSD izbornika **Color (Boja)**.
  - Promijenite **Input Color Format (Format ulazne boje)** u **RGB** ili **YPbPr** u postavkama OSD izbornika **Color (Boja)**.
  - Pokrenite ugrađeni alat za dijagnostiku.

- 
- Zadržavanje slike uslijed nepromjenjive slike na monitoru u dužem vremenskom periodu
- Koristite značajku Upravljanje napajanjem za isključivanje monitora svaki put kad nije u uporabi (više informacija potražite u [Načini upravljanja napajanjem](#)).
  - Alternativno možete koristiti dinamički promjenjiv čuvar zaslona.

- 
- Fantomska video slika ili prejako snimanje
- Promijenite **Response Time (Vrijeme odziva)** u OSD izborniku **Display (Zaslon)** na **Fast (Brzo)** ili **Normal (Normalno)** ovisno o aplikaciji i uporabi.
- 



## Problemi karakteristični za proizvod

Karakteristični simptomi	Moguća rješenja
Slika zaslona je premala	<ul style="list-style-type: none"><li>• Provjerite postavku <b>Aspect Ratio (Format prikaza)</b> u postavkama OSD izbornika <b>Display (Zaslon)</b>.</li><li>• Vratite monitor na Tvorničke postavke (<b>Factory Reset (Vrati na tvorničke postavke)</b>).</li></ul>
Monitor se ne može prilagoditi pomoću gumba u donjem dijelu ploče	<ul style="list-style-type: none"><li>• Isključite monitor, iskopčajte kabel napajanja, ponovno ga ukopčajte i zatim uključite monitor.</li><li>• Provjerite je li OSD izbornik zaključan. Ako je, pritisnite i 10 sekundi držite pritisnutim gumb napajanja za otključavanje. (Više informacija potražite u <a href="#">Zaključavanje</a>).</li></ul>
Nema ulaznog signala kad su pritisnuti upravljački elementi	<ul style="list-style-type: none"><li>• Provjerite izvor signala. Pobrinite se da računalo ne bude u stanju pripravnosti ili stanju mirovanja pomicanjem miša ili pritiskanjem bilo koje tipke na tipkovnici.</li><li>• Provjerite je li video kabel propisno ukopčan. Po potrebi odvojite i ponovno spojite video kabel.</li><li>• Vratite računalo ili video player na početne postavke.</li></ul>
Slika ne popunjava cijeli zaslon	<ul style="list-style-type: none"><li>• Zbog različitih formata video signala (format prikaza) DVD-a, monitor može sliku prikazivati na cijelom zaslonu.</li><li>• Pokrenite ugrađeni alat za dijagnostiku.</li></ul>



# Dodatak

## Sigurnosne upute

-  **UPOZORENJE:** Uporaba regulatora, prilagođavanja ili postupaka koji nisu navedeni u ovoj dokumentaciji može dovesti do izlaganja električnim i/ili mehaničkim opasnostima.


Informacije o sigurnosnim uputama potražite u **Informacije o sigurnosti, okolišu i zakonskim propisima (SERI)**.

## FCC napomene (samo za SAD) i druge regulativne informacije

FCC napomene i druge regulativne informacije potražite na internetskoj stranici za regulativnu sukladnost na [www.dell.com/regulatory\\_compliance](http://www.dell.com/regulatory_compliance).

## Kontaktiranje tvrtke Dell

Korisnici iz SAD-a mogu nazvati 800-WWW-DELL (800-999-3355).

-  **NAPOMENA:** Ako nemate aktivnu internetsku vezu, kontaktne informacije možete naći na računu kojeg ste dobili prilikom kupnje proizvoda, popisu pakiranih proizvoda, računu ili katalogu proizvoda tvrtke Dell.

Tvrtka Dell omogućava nekoliko opcija za podršku i uslugu kojima možete pristupiti preko Interneta ili telefona. Njihova dostupnost ovisi o državi i proizvodu, tako da neke usluge možda neće biti dostupne u vašem području.

Dobivanje internetskog sadržaja za podršku monitora:

1. Posjetite [www.dell.com/support/monitors](http://www.dell.com/support/monitors).

Ako se želite obratiti tvrtki Dell u vezi prodaje, tehničke podrške ili problema oko korisničke podrške:

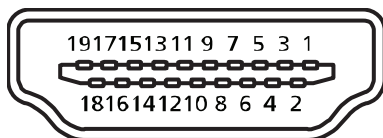
1. Posjetite [www.dell.com/support](http://www.dell.com/support).
2. Odaberite zemlju iz padajućeg izbornika **Choose A Country/Region (Odaberite zemlju/regiju)** koji se nalazi na dnu stranice.
3. Kliknite **Contact Us (Kontaktirajte nas)** na lijevoj strani stranice.
4. Odaberite odgovarajuću poveznicu za uslugu ili podršku na temelju vaših potreba.
5. Odaberite način kontaktiranja tvrtke Dell koji vam najviše odgovara.

-  **UPOZORENJE:** Za zaslone sa sjajnim okvirima korisnik mora uzeti u obzir postavljanje zaslona jer okvir može uzrokovati uznemirujući odsjaj svjetla u okruženju i svijetlih površina.



## Raspored kontakata

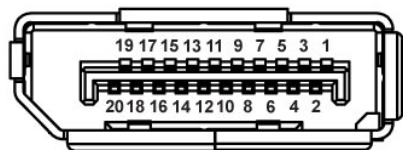
### HDMI priključak



Broj kontakta	Strana monitora 19-polnog signalnog kabela
1	TMDS Data2+
2	TMDS Data2 Shield
3	TMDS Data2-
4	TMDS Data1+
5	TMDS Data1 Shield
6	TMDS Data1-
7	TMDS Data0+
8	TMDS Data0 Shield
9	TMDS Data0-
10	TMDS Clock+
11	TMDS Clock Shield
12	TMDS Clock-
13	CEC
14	Rezervirano (nije spojeno na uređaju)
15	SCL
16	SDA
17	DDC/CEC uzemljenje
18	+5 V napajanje
19	Detekcija brzog ukapčanja



## DP priključak



Broj kontakta	Strana priključenog 20-polnog signalnog kabela
1	ML0 (p)
2	Uzemljenje
3	ML0 (n)
4	ML1 (p)
5	Uzemljenje
6	ML1 (n)
7	ML2 (p)
8	Uzemljenje
9	ML2 (n)
10	ML3 (p)
11	Uzemljenje
12	ML3 (n)
13	Uzemljenje
14	Uzemljenje
15	AUX (p)
16	Uzemljenje
17	AUX (n)
18	Uzemljenje
19	Re-PWR
20	+3,3 V DP_PWR



## Sučelje univerzalne serijske sabirnice (USB)

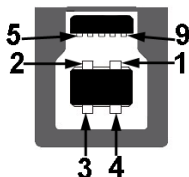
U ovom odjeljku pružene su informacije o USB priključcima koji su dostupni na monitoru.

**NAPOMENA: Ovaj monitor je usklađen za Super-Speed USB 3.0 i High-Speed USB 2.0.**

Brzina prijenosa	Brzina prijenosa podataka	Potrošnja snage*
Super-brzina	5 Gb/s	4,5 W (maks., svaki priključak)
Velika brzina	480 Mb/s	4,5 W (maks., svaki priključak)
Puna brzina	12 Mb/s	4,5 W (maks., svaki priključak)

Brzina prijenosa	Brzina prijenosa podataka	Potrošnja snage*
Velika brzina	480 Mb/s	2,5 W (maks., svaki priključak)
Puna brzina	12 Mb/s	2,5 W (maks., svaki priključak)
Mala brzina	1,5 Mb/s	2,5 W (maks., svaki priključak)

USB 3.0 priključak za odlazni prijenos



Broj kontakta	Strana priključka s 9 kontakta
1	VCC
2	D-
3	D+
4	Uzemljenje
5	SSTX-
6	SSTX+
7	Uzemljenje
8	SSRX-
9	SSRX+



## USB 3.0 priključak za dolazni prijenos



Broj kontakta	Strana priključka s 9 kontakta
1	VCC
2	D-
3	D+
4	Uzemljenje
5	SSRX-
6	SSRX+
7	Uzemljenje
8	SSTX-
9	SSTX+

