




Dell S2319HS/S2719HS

Uputstvo za korišćenje

Model: S2319HS/S2719HS
Regulatorni model: S2319HSt/S2719HSt



-  **NAPOMENA:** NAPOMENA ukazuje na važne informacije koje vam pomažu da bolje koristite svoj kompjuter.
-  **OPREZ:** OPREZ ukazuje na mogućnost da dođe do potencijalnog oštećenja hardvera ili gubitka podataka ukoliko ne pratite upotstva.
-  **UPOZORENJE:** UPOZORENJE ukazuje na mogućnost da dođe do oštećenja opreme, lične povrede ili smrti.

Autorska prava © 2018 Dell Inc. i njene podružnice. Sva prava zadržana. Dell, EMC i druge robne marke su robne marke kompanije Dell Inc. ili njenih podružnica. Druge robne marke su robne marke dotičnih vlasnika.

2018 – 07

Rev. A00

Sadržaj

O vašem monitoru	5
Sadržaj pakovanja	5
Karakteristike proizvoda	6
Identifikovanje delova i kontrola	7
Specifikacije monitora.	11
Plug-and-Play (Prikluči i pusti da radi).	17
Kvalitet LCD monitora i politika o pikselima.	17
Podešavanje monitora	18
Pričvršćivanje postolja.	18
Korišćenje nagiba, okretanja i vertikalnog produženja	19
Konfigurisanje funkcije rotiranja iz Postavki prikaza na računaru.	20
Povezivanje vašeg monitora	21
Organizovanje vaših kablova	23
Uklanjanje postolja monitora.	23
Montiranje na zid (Opciono)	24
Rad sa monitorom	25
Uključivanje monitora	25
Korišćenje kontrola prednjeg panela	25
Korišćenje menija na ekranu	28



Rešavanje problema	48
Samotestiranje	48
Ugrađena dijagnostika.	50
Uobičajeni problemi	51
Problemi vezani za proizvod	54
Problemi specifični za univerzalnu serijsku magistralu (USB)	55
Dodatak	56
Bezbednosna uputstva	56
FCC obaveštenja (samo SAD) i druge regulatorne informacije.	56
Kontaktiranje kompanije Dell	56
Podešavanje vašeg monitora	57
Smernice za održavanje	59
Dodeljivanje pinova	60
VGA konektor	60



O vašem monitoru



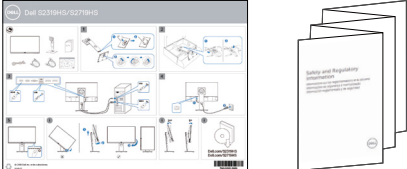
Sadržaj pakovanja

Vaš monitor se isporučuje sa komponentama naznačenim u tabeli. Uverite se da ste dobili sve komponente i pogledajte [Kontaktiranje kompanije Dell](#) ako nešto nedostaje.

NAPOMENA: Pojedine komponente mogu biti opcione i ne moraju se isporučivati sa vašim monitorom. Pojedine funkcije možda nisu dostupne u određenim zemljama.

	Monitor
	Podizač postolja
	Osnova postolja
	Kabl za struju (zavisi od države)



	USB 3.0 odlazni kabl (omogućava USB portove na monitoru)
	HDMI kabl
	<ul style="list-style-type: none"> • Vodič za brzo korišćenje • Bezbednosne, ekološke i regulatorne informacije

Karakteristike proizvoda

Dell **S2319HS/S2719HS** monitor poseduje aktivnu matricu, thinfilm tranzistor (TFT), ekran sa tečnim kristalima (LCD) i LED pozadinsko osvetljenje. Funkcije monitora obuhvataju:

- **S2319HS:** Ekran sa aktivnim područjem od 58,4 cm (23.0 inča), mereno dijagonalno.
- **S2719HS:** Ekran sa aktivnim područjem od 68,6 cm (27 inča), mereno dijagonalno.
- Rezolucija do 1920x1080 (16:9), sa podrškom za pun ekran pri nižim rezolucijama.
- Opseg boja od 72% NTSC.
- Funkcionalnost nagnjanja, okretanja i podešavanja visine.
- Uklonjivo postolje i rupice za montiranje po standardu Video elektronskog udruženja (VESA™) 100 mm, za fleksibilna rešenja oko montaže.
- Digitalno povezivanje pomoću DisplayPort i HDMI.
- Opremljen jednim odvodnim USB portom i sa četiri dovodna USB porta.
- Plug and play sposobnost ako je sistem podržava.
- Podešavanja menija na ekranu za jednostavno podešavanje i optimizaciju ekrana.
- Prorez za bezbednosnu bravu.
- Standardno zaključavanje.
- Merač energije pokazuje nivo potrošnje energije monitora u realnom vremenu.
- Potrošnja energije od 0,3 W u režimu spavanja.
- Optimizujte udobnost očiju uz ekran bez treperenja.



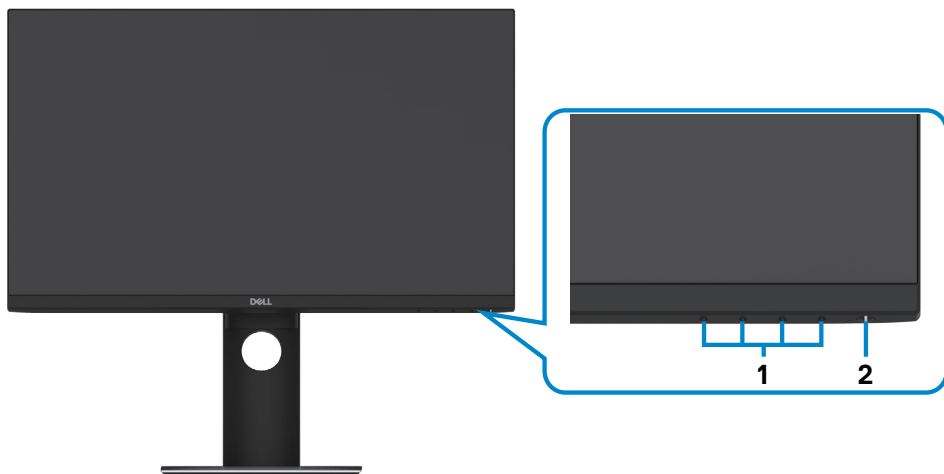
NAPOMENA: Mogući dugoročni efekti emisije plavog svetla sa monitora mogu da izazovu oštećenje očiju, uključujući zamor očiju ili digitalno naprezanje očiju.

Funkcija ComfortView je dizajnirana da smanji količinu plavog svetla emitovanog sa monitora kako bi se optimizovala udobnost očiju.



Identifikovanje delova i kontrola

Pregled napred



Etiketa	Opis	Korišćenje
1	Funkcijska dugmad	Koristite funkcijsku dugmad za podešavanje stavki u meniju na ekranu. (Za više informacija, pogledajte Korišćenje kontrola na prednjoj ploči)
2	Taster za uključivanje/isključivanje (sa indikatorskom lampicom)	Koristite dugme za napajanje da biste uključili i isključili monitor.



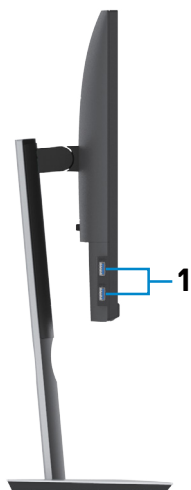
Pogled pozadi



Etiketa	Opis	Korišćenje
1	VESA rupice za montiranje (100 mm x 100 mm-iza prikačenog VESA poklopca)	Montirajte monitor na zid, koristeći VESA-kompatibilan komplet za montiranje na zid (100 mm x 100 mm).
2	Taster za oslobađanje postolja	Oslobodite postolje od monitora.
3	Prorez za sigurnosnu bravu	Obezbeđuje monitor uz zaključavanje bezbednosnog kabla (prodaje se odvojeno).
4	Barkod, serijski broj i etiketa sa servisnom oznakom	Pogledajte ovu etiketu ukoliko želite da kontaktirate Dell za tehničku podršku.
5	Prorez za upravljanje kablovima	Koristite da organizujete kablove postavljajući ih kroz prorez.



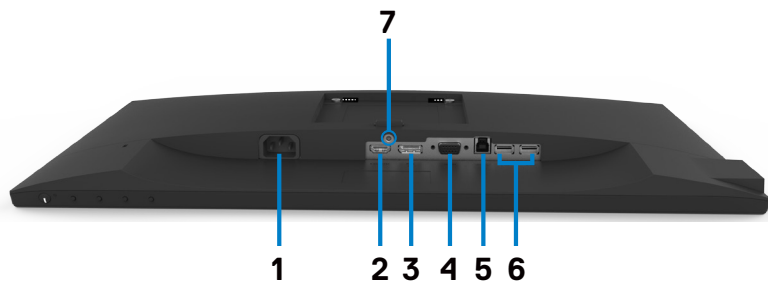
Bočni pogled



Etiketa	Opis	Korišćenje
1	USB dolazni port (2)	Povežite svoj USB uređaj. NAPOMENA: Ovaj konektor možete da koristite tek nakon što priključite USB kabl u računar i odlazni USB konektor na monitoru.



Pogled odozdo



Etiketa	Opis	Korišćenje
1	Konektor za AC napajanje	Da povežete kabl za napajanje monitora.
2	HDMI konektor	Povežite računar HDMI kablom.
3	DP konektor	Povežite svoj kompjuter sa DP kablom (prodaje se odvojeno).
4	VGA konektor	Povežite svoj kompjuter sa VGA kablom (prodaje se odvojeno).
5	USB odlazni port	Priključite USB kabl koji dolazi sa monitorom u računar. Kada priključite kabl, možete da koristite dolazne USB konektore na monitoru.
6	USB dolazni port (2)	Priključite USB uređaj. Ove portove možete da koristite tek nakon što povežete računar i monitor USB kablom.
7	Zaključavanje postolja	Da zaključate postolje za monitor koristeći M3 x 6 mm zavrtnaj (zavrtnaj nije uključen).



Specifikacije monitora

Model	S2319HS	S2719HS
Vrsta ekrana	Aktivna matrica - TFT LCD	
Tip panela	IPS tehnologija	
Odnos širine/visine	16:9	
Vidljive dimenzije slike		
Dijagonala	58,4 cm (23,0 inča)	68,6 cm (27,0 inča)
Aktivna površina		
Horizontala	509,18 mm (20,05 inča)	597,88 mm (23,54 inča)
Vertikalna	286,42 mm (11,28 inča)	336,31 mm (13,24 inča)
Površina	145839,33 mm ² (226,05 inča ²)	201073,02 mm ² (311,67 inča ²)
Veličina piksela	0,265 mm x 0,265 mm	0,311 mm x 0,311 mm
Piksela po inču (PPI)	96	82
Ugao gledanja		
Horizontala	178° (tipično)	
Vertikalna	178° (tipično)	
Osvetljenost	250 cd/m ² (tipično)	300 cd/m ² (tipično)
Odnos kontrasta	1000 prema 1 (tipično)	
Obloženost ekrana	Nereflektirajući (Anti-Glare) sa tvrdoćom 3H	
Pozadinsko osvetljenje	Sistem LED ivičnog osvetljenja	
Vreme odgovora (siva-sivu)	5 ms (brzi režim) 8 ms (NORMALNI režim)	
Dubina boje	16,7 miliona boja	
Opseg boja	72%(CIE 1931) NOTE: Opseg boja (tipično) je zasnovan na CIE1976 (82%) i CIE1931 (72%) test standardima.	
Povezivost	<ul style="list-style-type: none"> • 1 x HDMI 1,4 port (HDCP 1,4) • 1 x DP 1.2 port • 1 x VGA port • 1 x USB3.0 odlazni port • 2 x odlazna USB 2.0 porta (straga) • 2 x odlazna USB 3.0 porta (bočno) 	
Širina ivice (od ivice monitora do aktivnog područja)	5,40 mm (vrh/levo/desno) 19,86 mm (dno)	6,00 mm (vrh/levo/desno) 20,70 mm (dno)



Podesivost	
Postolje podesive visine	130 mm
Naginjanje	-5° do 21°
Okretanje	-45° do 45°
Pivot	-90° do 90°
Kompatibilnost sa Dell Display Managerom (DDM)	Jednostavno aranžiranje i druge ključne funkcije
Bezbednost	Prerez za bezbednosnu bravu (kablovska brava se prodaje odvojeno)

Specifikacije rezolucije

Model	S2319HS/S2719HS
Opseg horizontalnog skena	30 kHz do 83 kHz (automatski)
Opseg vertikalnog skena	56 Hz do 76 Hz (automatski)
Maksimalna unapred podešena rezolucija	1920 x 1080 pri 60 Hz
Sposobnosti video prikaza (VGA & DP & HDMI reprodukcija)	480i, 480p, 576i, 576p, 720p, 1080i, 1080p

Unapred podešeni režimi za prikaz

Režim za prikaz	Horizontalna frekvencija (kHz)	Vertikalna frekvencija (Hz)	Piksel sat (MHz)	Polaritet sinhronizacije (Horizontalni/Vertikalni)
VESA, 640 x 480	31,5	60,0	25,2	-/-
VESA, 640 x 480	37,5	75,0	31,5	-/-
IBM, 720 x 400	31,5	70,0	28,3	-/+
VESA, 800 x 600	37,9	60,0	40,0	+/+
VESA, 800 x 600	46,9	75,0	49,5	+/+
VESA, 1024 x 768	48,4	60,0	65,0	-/-
VESA, 1024 x 768	60,0	75,0	78,8	+/+
VESA, 1152 x 864	67,5	75,0	108,0	+/+
VESA, 1280 x 1024	64,0	60,0	108,0	+/+
VESA, 1280 x 1024	80,0	75,0	135,0	+/+
VESA, 1600 x 900	60,0	60,0	108,0	+/+
VESA, 1920 x 1080	67,5	60,0	148,5	+/+



Električne specifikacije

Model	S2319HS/S2719HS
Ulazni video signali	<ul style="list-style-type: none"> • Digitalni video signal za svaku diferencijalnu liniju Po diferencijalnoj liniji pri 100 ohm impedenci • VGA/DP/HDMI podrška za ulazni signal
Ulazni napon/frekvencija/struja	100-240V AC / 50 ili 60 Hz \pm 3 Hz / 1,5A (maksimum)
Dolazna struja	120 V: 30 A (Maks.) pri 0°C (hladno startovanje) 240 V: 60 A (Maks.) pri 0°C (hladno startovanje)

Fizičke karakteristike

Model	S2319HS	S2719HS
Tip signalnog kabla	<ul style="list-style-type: none"> • Digitalni: DisplayPort, 20 pinova • Digitalni: HDMI, 19 pinova • Analogno: D-Sub, 15 iglica • Digitalni: USB, 9 pina 	
Dimenzije (sa postoljem)		
Visina (produžena)	481,1 mm (18,94 inča)	524,3 mm (20,64 inča)
Visina (bez izvlačenja)	351,1 mm (13,82 inča)	394,3 mm (15,52 inča)
Širina	520,0 mm (20,47 inča)	609,9 mm (24,01 inča)
Dubina	166,0 mm (6,54 inča)	185,0 mm (7,28 inča)
Dimenzije (bez postolja)		
Visina	311,7 mm (12,27 inča)	363,0 mm (14,29 inča)
Širina	520,0 mm (20,47 inča)	609,9 mm (24,01 inča)
Dubina	41,3 mm (1,63 inča)	42,8 mm (1,69 inča)
Dimenzije postolja		
Visina (produžena)	400,8 mm (15,78 inča)	418,4 mm (16,47 inča)
Visina (bez izvlačenja)	353,4 mm (13,91 inča)	371,0 mm (14,61 inča)
Širina	206,0 mm (8,11 inča)	245,0 mm (9,65 inča)
Dubina	166,0 mm (6,54 inča)	185,0 mm (7,28 inča)
Osnova	206,0 mm x 166,0 mm (8,11 inča x 6,54 inča)	245,0 mm x 185,0 mm (9,65 inča x 7,28 inča)
Težina		
Težina sa pakovanjem	7,00 kg (15,43 lb)	9,05 kg (19,95 lb)
Težina sa postoljem i sklopom za postolje i kablovima	5,11 kg (11,27 lb)	6,67 kg (14,70 lb)



Težina bez postolja i sklopa za postolje (za montiranje na zid ili razmatranje VESA montiranja - bez kablova)	3,11 kg (6,86 lb)	4,35 kg (9,59 lb)
Težina postolja	1,67 kg (3,68 lb)	1,93 kg (4,25 lb)

Ekološke karakteristike

Model	S2319HS/S2719HS	
Saglasni standardi		
<ul style="list-style-type: none"> • Monitor sa ENERGY STAR sertifikatom • Saglasan sa RoHS • Monitor bez BFR/PVC materijala (isključujući spoljne kablove) • Staklo bez arsena i panel bez žive. 		
Temperatura		
Radna	0°C do 40°C (32°F do 104°F)	
Kada ne radi	<ul style="list-style-type: none"> • Skladištenje: Od -20°C do 60°C (od -4°F do 140°F) • Transport: Od -20°C do 60°C (od -4°F do 140°F) 	
Vlažnost		
Radna	20% do 80% (bez kondenzacije)	
Kada ne radi	<ul style="list-style-type: none"> • Skladištenje: Od 10% do 90% (nekondenzujuće) • Transport: Od 10% do 90% (nekondenzujuće) 	
Nadmorska visina		
Radna	5.000 m (16.404 ft) (maksimum)	
Kada ne radi	12.192 m (40.000 ft) (maksimum)	
Termalno rasipanje		
S2319HS	136,58 BTU/sati (maksimum) 54,63 BTU/sat (tipično)	
S2719HS	197,95 BTU/sati (maksimum) 64,85 BTU/sat (tipično)	



Režimi za upravljanje napajanjem

Ukoliko imate VESA DPM-kompatibilnu video karticu ili softver instaliran na svom PC-ju, monitor može automatski da smanji potrošnju energije kada se ne koristi. Ovo se zove režim za štednju energije¹. Ukoliko kompjuter detektuje ulaz sa tastature, miša ili drugih ulaznih uređaja, monitor automatski nastavlja sa radom. Sledeća tabela pokazuje potrošnju energije i signaliranje ove automatske funkcije za štednju energije.

S2319HS

VESA režimi	Horizontalna sinhronizacija	Vertikalna sinhronizacija	Video	Indikator napajanja	Potrošnja energije
Normalan rad	Aktivno	Aktivno	Aktivno	Belo	40 W (maksimum) ² 16 W (tipično)
Režim sa isključenom aktivnošću	Inaktivno	Inaktivno	Isključeno	Belo (svetleće)	Manje od 0,3 W
Isključi	-	-	-	Isključeno	Manje od 0,3 W

Energy Star	Potrošnja energije
P _{ON}	15,9 W ³
E _{TEC}	50,8 kWh ⁴

S2719HS

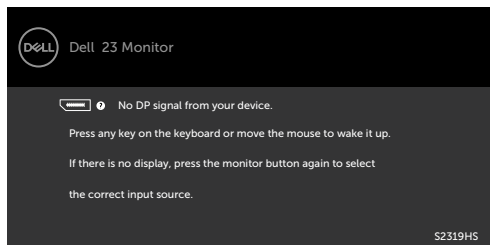
VESA režimi	Horizontalna sinhronizacija	Vertikalna sinhronizacija	Video	Indikator napajanja	Potrošnja energije
Normalan rad	Aktivno	Aktivno	Aktivno	Belo	58 W (maksimum) ² 19 W (tipično)
Režim sa isključenom aktivnošću	Inaktivno	Inaktivno	Isključeno	Belo (svetleće)	Manje od 0,3 W
Isključi	-	-	-	Isključeno	Manje od 0,3 W

Energy Star	Potrošnja energije
P _{ON}	15,0 W ³
E _{TEC}	47,2 kWh ⁴

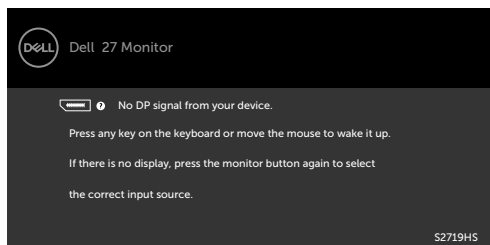


Prikaz na ekranu radi samo u režimu za normalan rad. Ukoliko pritisnete bilo koji taster u režimu isključene aktivnosti, prikazuje se sledeća poruka:

S2319HS



S2719HS



¹Nulta potrošnja energije u ISKLJUČENOM režimu može se postići isključivo izvlačenjem kabela za naizmjeničnu struju iz monitora.

²Maksimalna potrošnja energije sa maksimalnom osvetljenošću.

³Potrošnja energije u uključenom režimu kao što je definisano u Energy Star verziji 7.0.

⁴Ukupna potrošnja energije u kWh kao što je definisano u Energy Star verziji 7.0.

Ovaj dokument služi isključivo u informacione svrhe i prikazuje laboratorijski učinak. Vaš proizvod može da radi sa drugačijim učinkom, u zavisnosti od softvera, komponenata i perifernih uređaja koje ste naručili i ne postoji obaveza da se takve informacije ažuriraju. U skladu sa tim, kupac ne treba da se oslanja na ove informacije kada odlučuje o električnim tolerancijama i drugim pitanjima. Ne daje se eksplicitno niti implicitno nikakva garancija vezana za preciznost ili kompletnost.

Aktivirajte kompjuter i monitor da dobijete pristup meniju na ekranu.

 **NAPOMENA:** Ovaj monitor podržava standard ENERGY STAR.



Plug-and-Play (Prikluči i pusti da radi)

Monitor možete da instalirate sa bilo kojim Plug-and-Play kompatibilnim sistemom. Monitor automatski daje kompjuterskom sistemu identifikacione podatke za prošireni ekran (EDID) koristeći protokole kanala za prikaz podataka (DDC), tako da kompjuter može sebe da konfigurise i optimizuje podešavanja monitora. Većina instalacija monitora je automatska; možete da odaberete različita podešavanja ukoliko želite. Za više informacija o menjanju postavki monitora, pogledajte [Operating the Monitor \(Rad sa monitorom\)](#).

Kvalitet LCD monitora i politika o pikselima

Tokom procesa proizvodnje LCD monitor, nije neuobičajeno da se jedan ili više piksela fiksira u nepromenljivom stanju tako da ih je teško primetiti i ne utiču na kvalitet ili upotrebljivost monitora. Za više informacija o Politici o pikselima LCD Monitora pogledajte Dell internet prezentaciju za podršku na adresi: www.dell.com/support/monitors.



Podešavanje monitora

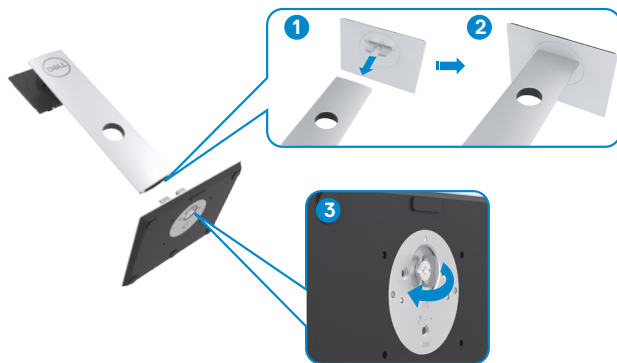
Pričvršćivanje postolja

NAPOMENA: Podizač postolja i osnova postolja su odvojeni kada se monitor šalje iz fabrike.

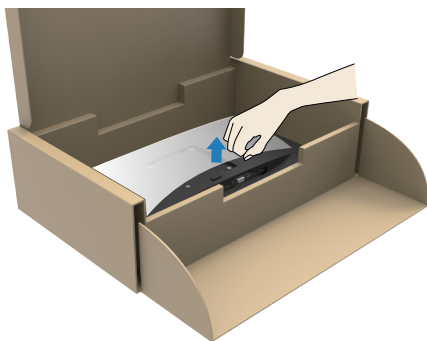
NAPOMENA: Sledeća uputstva važe samo za pričvršćivanje stakla koji je došao uz vaš monitor. Ako pričvršćujete stalak koji ste kupili kod drugog proizvođača, sledite uputstva koja su došla uz stalak.

Da biste pričvrstili stalak:

- 1 Sledeći uputstva odštampana na pakovanju, uklonite postolje iz jastučića koje ga obezbeđuje.
- 2 Poravnajte jezičke na osnovi postolja sa prorezima na elementu za podizanje postolja i uvucite element za podizanje postolja u osnovu postolja.
- 3 Otvorite rezu u dnu osnove postolja, pričvrstite vijak okretanjem u smeru kazaljke na satu i zatim zatvorite rezu.



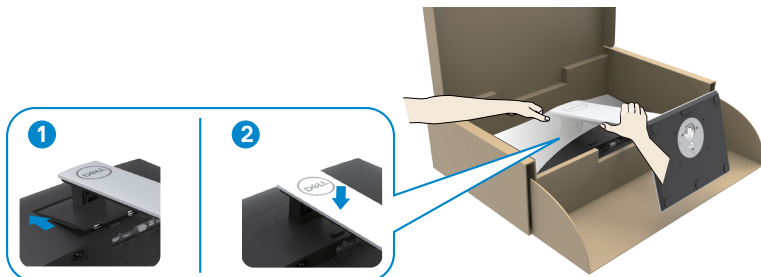
- 4 Podignite poklopac da biste pristupili području za VESA montiranje na poledini monitora.



5 Pričvrstite sklop stalka na monitor.

a. Poravnajte i prevucite jezičke na vrhu sklopa postolja u proreze na poledini monitora.

b. Pritisnite stalak naniže dok ne škljocne na mesto.



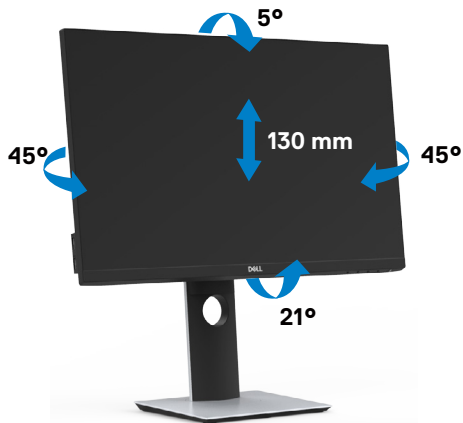
6 Podignite monitor zajedno sa postoljem i ubacite ga.

OPREZ: Pažljivo podignite monitor kako biste sprečili da sklizne ili padne.

Korišćenje nagiba, okretanja i vertikalnog produženja

NAPOMENA: Sledeća uputstva važe samo za pričvršćivanje stalka koji je došao uz vaš monitor. Ako pričvršćujete stalak koji ste kupili kod drugog proizvođača, sledite uputstva koja su došla uz stalak.

Kada je postolje prikačeno za monitor, možete da nagnete monitor na najudobniji ugao gledanja.



Rotiranje monitora

OPREZ: Pre nego što rotirate monitor, postarajte se da monitor bude vertikalno izdužen i zatim nagnite monitor unazad pod maksimalnim uglom. Na taj način ćete izbeći potencijalno oštećivanje donje ivice ekrana



NAPOMENA: Da biste koristili funkciju rotacije ekrana (položen ili uspravan prikaz) sa vašim Dell računarom, potrebno je da imate ažurirani upravljački program za grafičku karticu koji nije uključen uz ovaj monitor. Da biste preuzeli upravljački program za grafičku karticu, posetite www.dell.com/support i potražite najnovija ažuriranja upravljačkih programa za video u odeljku Preuzimanje.

NAPOMENA: U režimu uspravnog prikaza možete da primetite smanjenje performansi u aplikacijama koje dosta koriste grafiku (3D igre i sl.)

Konfigurisanje funkcije rotiranja iz Postavki prikaza na računaru

Nakon što ste okrenuli monitor, treba da obavite proceduru ispod da podesite postavke za okretanje ekrana vašeg sistema.

NAPOMENA: Ukoliko koristite monitor sa kompjuterom koji nije marke Dell, treba da odete na internet prezentaciju za grafički drajver proizvođača vašeg kompjutera za informacije o okretanju "sadržaja" ekrana.

Da podesite postavke za okretanje ekrana:

- 1 Kliknite desnim klikom miša na desktop i kliknite na Properties (Svojstva).
- 2 Odaberite tabelu Settings (Postavke) i kliknite na Advanced (Napredno).
- 3 Ukoliko imate AMD grafičku karticu, odaberite tabelu Rotation (Okretanje) i postavite željenu rotaciju.
- 4 Ukoliko imate nVidia grafičku karticu, kliknite na nVidia tabelu, u koloni sa leve strane odaberite NVRotate, i potom odaberite željenu rotaciju.
- 5 Ukoliko imate Intel® grafičku karticu, odaberite tabelu za Intel grafiku, kliknite na Graphic Properties (Grafička svojstva), odaberite tabelu Rotation (Okretanje) i postavite željenu rotaciju.

NAPOMENA: Ukoliko ne vidite opciju za okretanje ili ona ne radi ispravno, idite na adresu www.dell.com/support i preuzmite najnoviji drajver za svoju grafičku karticu.



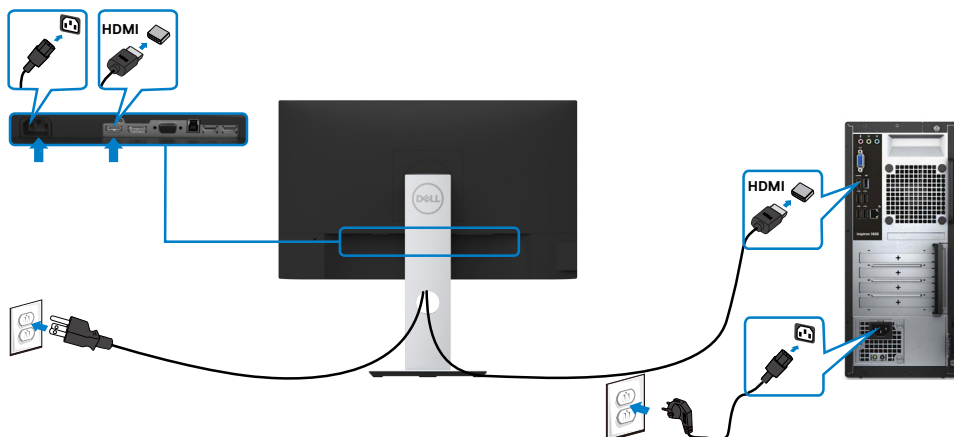
Povezivanje vašeg monitora

⚠ UPOZORENJE: Pre nego što počnete sa bilo kojim procedurama iz ovog odeljka, pratite [Safety Instructions \(Bezbednosna uputstva\)](#).

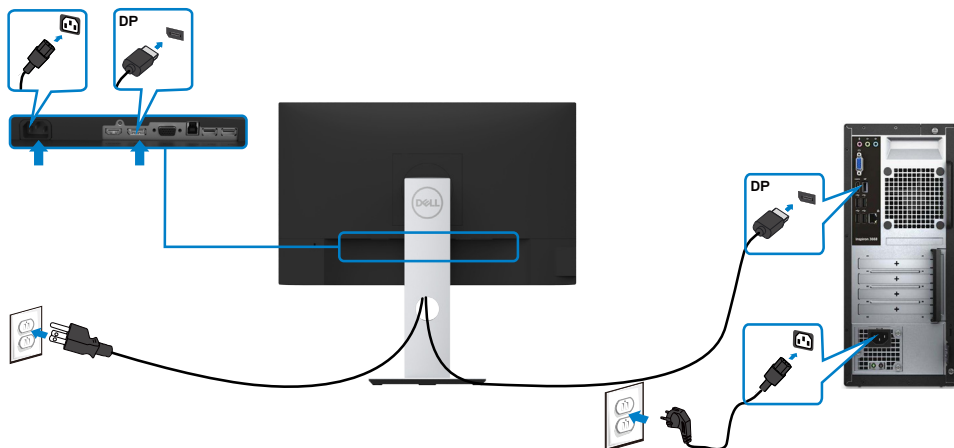
Da povežete svoj monitor sa kompjuterom:

- 1 Isključite kompjuter.
- 2 Povežite VGA/HDMI/DP u DP/USB kabl sa svog monitora za kompjuter.
- 3 Uključite monitor.
- 4 Odaberite ispravan ulazni izbor sa menija na ekranu monitora i uključite svoj kompjuter.

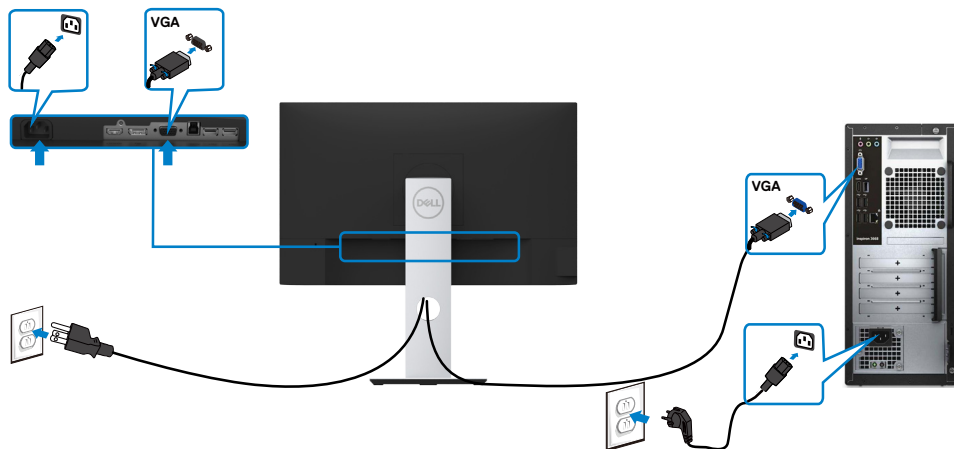
Povezivanje HDMI kabla



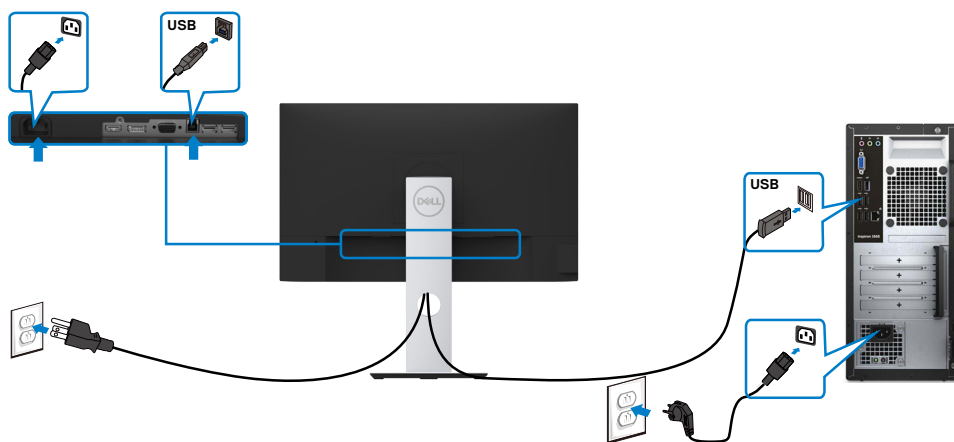
Povezivanje DP kabla (opcionally)



Povezivanje VGA kabla (opcionalno)



Povezivanje USB kabla



Organizovanje vaših kablova



Nakon što prikačite sve potrebne kablove za monitor i kompjuter (pogledajte [Povezivanje vašeg monitora](#) za prikačivanje kablova) organizujte sve kablove kako je prikazano iznad.

Uklanjanje postolja monitora



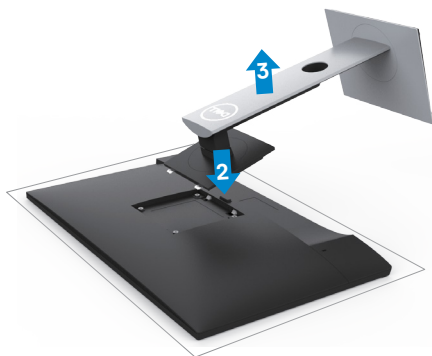
OPREZ: Da ne biste izgrebali LCD ekran kada uklanjate postolje, postavite monitor na meku, čistu površinu.



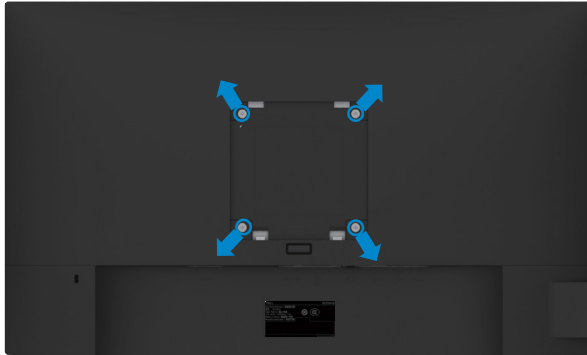
NAPOMENA: Procedura ispod važi za podrazumevano postolje. Ukoliko ste kupili bilo koje drugo postolje, pogledajte dokumentaciju koju ste dobili sa tim postoljem da ga podesite.

Da uklonite postolje:

- 1 Postavite monitor na meku krpu ili jastuk.
- 2 Pritisnite i držite dugme za oslobađanje postolja.
- 3 Podignite postolje i odvojite ga od monitora.



Montiranje na zid (Opciono)



NAPOMENA: Koristite M4 x 10 mm zavrtnje da povežete monitor za komplet za montiranje na zid.

Pogledajte uputstva koja ste dobili sa VESA-kompatibilnim kompletom za montiranje na zid.

- 1 Postavite monitor na meku krpu ili na jastuk i na ravnu, stabilnu površinu.
- 2 Uklonite postolje.
- 3 Upotrebite Phillips krstasti odvijač da uklonite četiri zavrtnja koja pričvršćuju plastični poklopac.
- 4 Prikačite držač za montiranje iz kompleta za montiranje na zid za monitor.
- 5 Montirajte monitor na zid prateći uputstva koja ste dobili sa kompletom za montiranje na zid.

NAPOMENA: Za korišćenje isključivo sa UL ili CSA or GS-sertifikovanim držačima za montiranje na zid, sa minimalnom nosećom težinom od 3,11 Kg (S2319HS)/4,35 Kg (S2719HS).



Rad sa monitorom

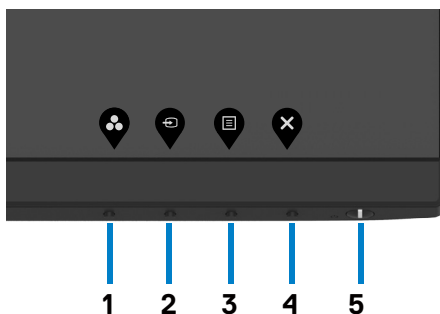
Uključivanje monitora

Pritisnite taster  da uključite monitor.








Korišćenje kontrola prednjeg panela

Koristite kontrolne tastere na prednjem delu monitora da podesite karakteristike slike koja se prikazuje. Dok koristite ove tastere da podesite kontrole, meni na ekranu prikazuje numeričke vrednosti opcija dok ih menjate.



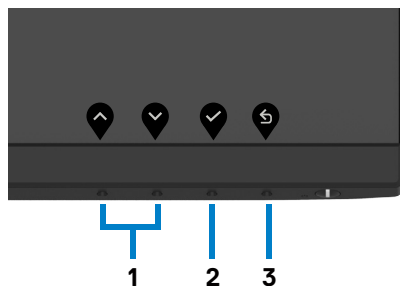
Sledeća tabela opisuje tastere prednjeg panela:

Taster- za prednji panel	Opis
1  Taster za prečicu Unapred podešeni režimi	Upotrebite ovaj taster da odaberete sa spiska unapred podešenih režima za boju.
2  Taster za prečicu Izvor ulaza	Upotrebite ovaj taster da odaberete sa spiska ulaznih izvora.
3  Meni	Upotrebite ovaj taster da pokrenete meni na ekranu i odaberete meni. Odaberite Accessing the Menu System (Pristupanje sistemu menija) .
4  Izlaz	Upotrebite ovaj taster da se vratite na glavni meni ili da izađete iz glavnog menija na ekranu.
5  Taster za uključivanje/ isključivanje (sa indikatorekom lampicom)	Upotrebite taster Power (Napajanje) da uključite i isključite monitor. Bela lampica ukazuje da je monitor uključen i da radi ispravno. Goruća žuta lampica ukazuje na DPMS režim za štednju energije.



Taster- za prednji panel

Upotrebite tastere na prednjem kraju monitora da podesite sliku.





Taster na prednjem panelu	Opis
1   Gore Dole	Upotrebite tastere za Gore (povećanje) i Dole (smanjenje) da podesite stavke u meniju na ekranu.
2  OK	Upotrebite taster OK da potvrdite svoj odabir.
3  Nazad	Upotrebite taster Nazad da se vratite na prethodni meni.



Korišćenje menija na ekranu

Pristupanje sistemu menija

 **NAPOMENA:** Promene koje unesete koristeći meni na ekranu se automatski čuvaju svaki put kada pređete u drugu stavku menija, izađete iz menija na ekranu ili sačekate da meni na ekranu nestane.






- 1 Pritisnite taster  da pokrenete meni na ekranu i prikažete glavni meni.

S2319HS










S2719HS



- 2 Pritisnite tastere  i  da se pomerite između opcija. Dok se krećete sa jedne ikonice na drugu, ime opcije biće označeno.
- 3 Pritisnite taster  ili  ili  jednom da aktivirate označenu opciju.



- 4 Pritisnite tastere  i  da odaberete željeni parametar.
- 5 Pritisnite  da uđete na kliznu traku i potom upotrebite taster  ili , u skladu sa indikatorima na meniju, da obavite željene promene.
- 6 Odaberite  da se vratite na prethodni meni ili  da prihvatite i da se vratite na prethodni meni.

Iko-
nica

Meni i
podmeniji

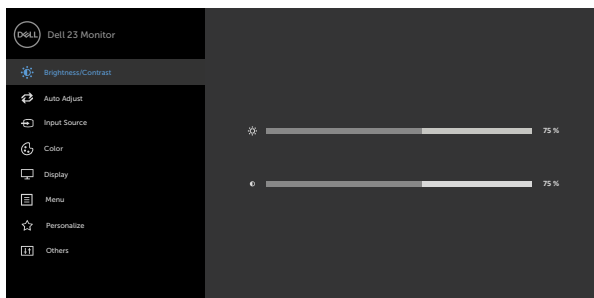
Opis



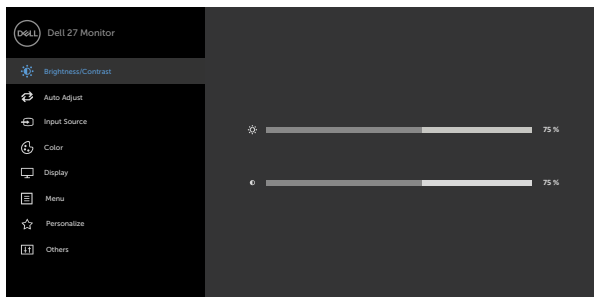
**Osvetljenost/
kontrast**






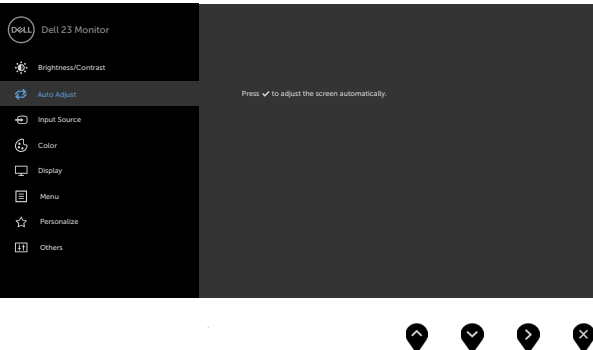
Upotrebite ovaj meni da biste aktivirali podešavanje **osvetljenosti/kontrasta**.

S2319HS



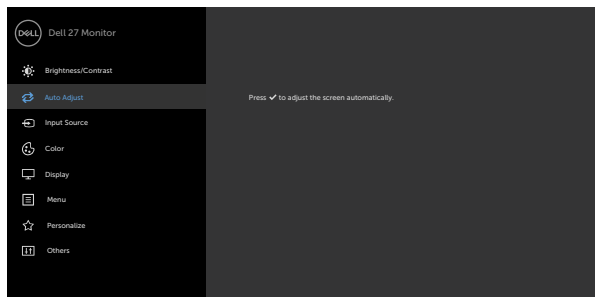
S2719HS



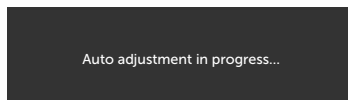
Iko-nica	Meni i podmeniji	Opis
	Osvetljenje	<p>Osvetljenos podešava osvetljenost pozadinskog osvetljenja (minimum 0; maksimum 100).</p> <p>Pritisnite taster  da povećate osvetljenje.</p> <p>Pritisnite taster  da smanjite osvetljenje.</p> <p>NAPOMENA: Ručno podešavanje osvetljenosti je onemogućeno kada je dinamički kontrast uključen.</p>
	kontrast	<p>Prvo podesite osvetljenost, a zatim podesite kontrast samo ukoliko je dalje podešavanje neophodno.</p> <p>Pritisnite dugme  da biste povećali kontrast i pritisnite dugme  da biste smanjili kontrast (između 0 i 100).</p> <p>Kontrast podešava razliku između tame i svetline na monitoru.</p>
	Automatsko podešavanje	<p>Opcija za Automatsko podešavanje dozvoljava monitoru da sam podesi dolazeći video signal. Nakon korišćenja opcije za Automatsko podešavanje, možete dalje da fino podesite monitor korišćenjem kontrola za Pixel Clock (grubo) i Phase (fino) pod opcijom Display (Prikaz) na meniju.</p>
	S2319HS	



S2719HS



Sledeći dijalog se pojavljuje na crnom ekranu dok monitor automatski podešava trenutni ulaz:



NAPOMENA: U većini slučajeva, **Automatsko podešavanje** daje najbolju sliku za vašu konfiguraciju.

NAPOMENA: Opcija za **Automatsko podešavanje** je dostupna samo kada je vaš monitor povezan preko VGA kabla.



Iko-
nica

Meni i
podmeniji

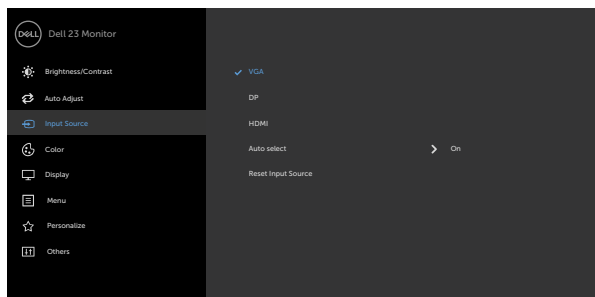
Opis



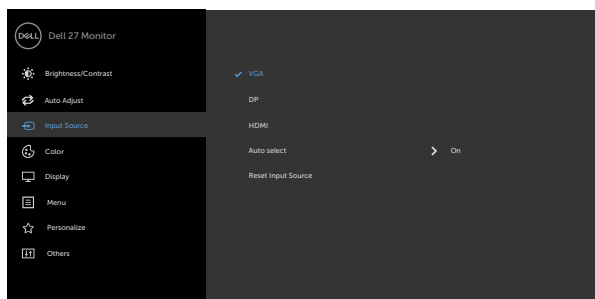
Izvor ulaza

Upotrebite meni **Input Source (Izvor ulaza)** da odaberete između različitih video ulaza koji su povezani sa vašim monitorom.

S2319HS



S2719HS




VGA

Upotrebite  da odaberete VGA ulazni izvor.


DP

Upotrebite  da odaberete DP ulazni izvor.

HDMI

Upotrebite  da odaberete HDMI ulazni izvor.

Automatski odabir

Upotrebite  da odaberete **Auto Select (Automatski odabir)**, monitor će skenirati dostupne ulazne izvore.

Resetujte izvor ulaza

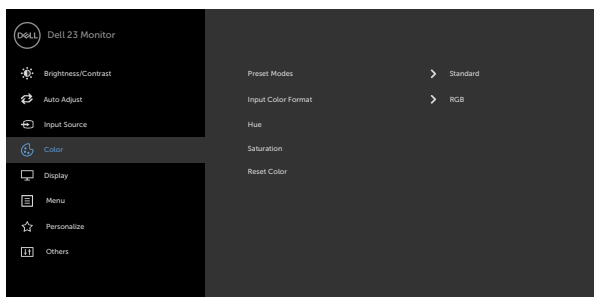
Resetuje podešavanja za Input Source (Izvor ulaza) na fabrička podešavanja.



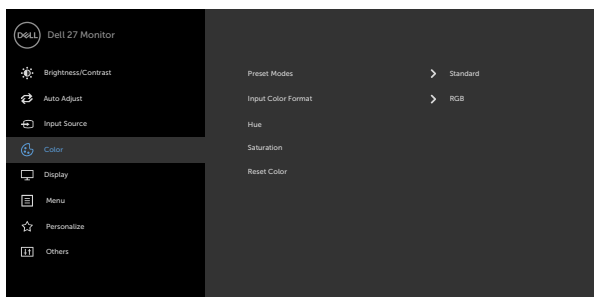


Boja

Upotrebite meni **Color (Boja)** da podesite postavke za boju.
S2319HS



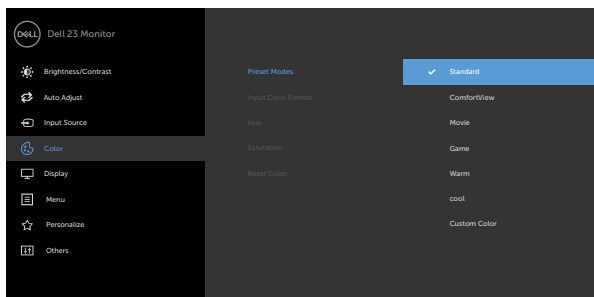
S2719HS



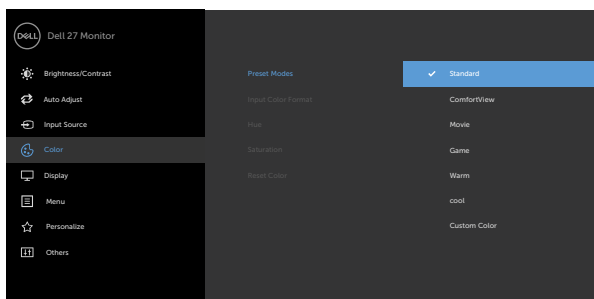
Iko-nica	Meni i podmeniji	Opis
----------	------------------	------

Unapred podešeni režimi Kada izaberete unapred **podešene režime**, možete da odaberete **Standardno**, **ComfortView**, **Film**, **Igra**, **Toplo**, **Hladno** ili **Prilagođena boja** sa liste.

S2319HS





S2719HS



- **Standardno:** Podrazumevane postavke boja. Ovo je podrazumevan, unapred podešen režim.
- **ComfortView:** Smanjuje nivo plavog svetla emitovanog sa ekrana, kako bi gledanje bilo prijatnije za oči.



Iko-nica	Meni i podmeniji	Opis
		<p>NAPOMENA: Da biste smanjili rizik od naprezanja očiju i bolova u vratu/ruci/leđima/ramenima usled dugog korišćenja monitora, predlažemo vam sledeće:</p> <ul style="list-style-type: none"> • Podesite monitor na udaljenost od između 20 i 28 inča (50–70 cm) od očiju. • Često trepćite kako biste navlažili oči prilikom rada sa monitorom. • Redovno i često pravite pauze od 20 minuta na svaka dva sata. • Preusmerite pogled sa monitora na udaljeni objekat udaljen najmanje 6 metara i zadržite ga na njemu najmanje 20 sekundi tokom pauza. • Rastežite se kako biste se oslobodili napetosti u vratu/ruci/leđima/ramenima tokom pauza. <ul style="list-style-type: none"> • Film: Idealno za filmove. • Igrice: Idealno za većinu igrice. • Toplo: Povećava temperaturu boje. Ekran se čini toplijim sa crvenom/žutom nijansom. • Hladno: Smanjuje temperaturu boje. Ekran se čini hladnijim sa plavom nijansom. • Korisnički uređena boja: Omogućava vam da ručno podesite podešavanje boje. Pritisnite tastere  i  da podesite vrednosti crvene, zelene i plave, i da kreirate svoj sopstveni, unapred podešen režim za boje.



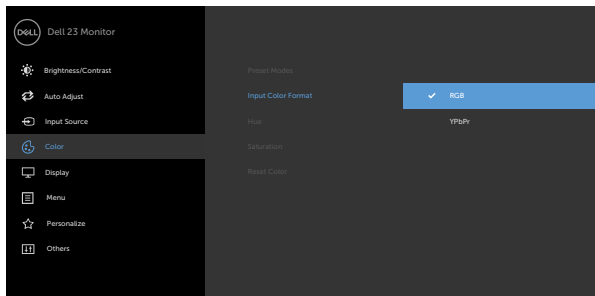
Iko-nica	Meni i podmeniji	Opis
----------	------------------	------

Format ulazne boje

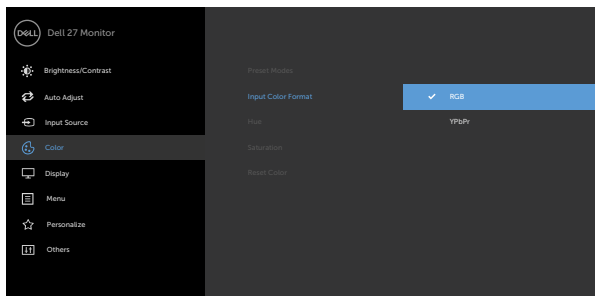
Omogućava vam da podesite režim video ulaza na:

- **RGB:** Izaberite ovu opciju ako je monitor povezan sa računarom (ili DVD plejerom) pomoću HDMI, DP kabla.
- **YPbPr:** Odaberite ovu opciju ukoliko vaš DVD plejer podržava samo YPbPr izlaz.

S2319HS



S2719HS



Nijansa

Koristite  i  za podešavanje nijanse od 0 do 100.

NAPOMENA: Podešavanje nijanse je dostupno samo za režime Film i Igra.

Zasićenost

Koristite  i  za podešavanje zasićenosti od 0 do 100.

NAPOMENA: Podešavanje zasićenosti je dostupno samo za režime Film i Igra.

Resetujte boju

Resetuje podešavanja boje monitora na fabrička podešavanja.

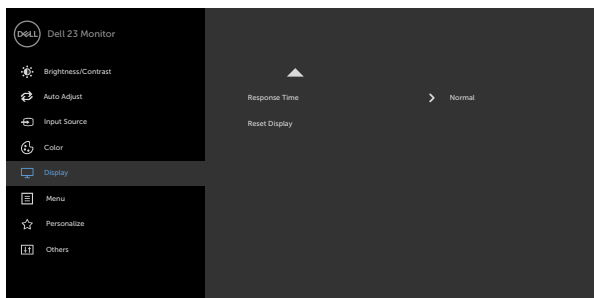
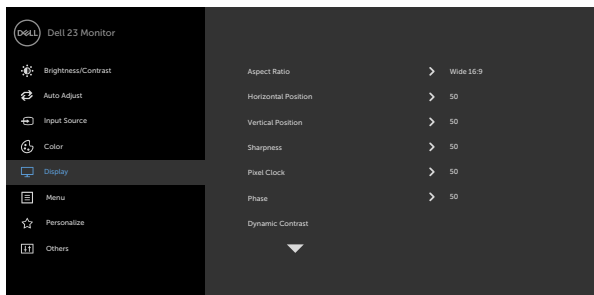




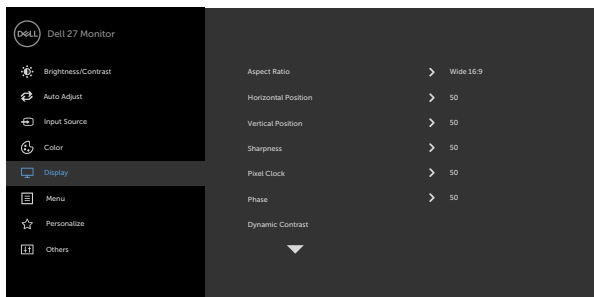
Ekran

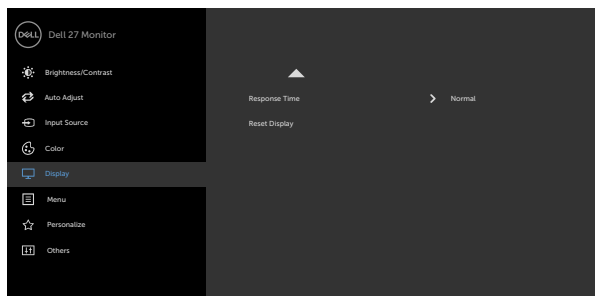
Upotrebite meni **Display (Ekran)** da podesite sliku.

S2319HS



S2719HS





**Odnos širine/
visine** Podesite odnos visine i širine slike na **Wide 16:9 (Širok 16:9)**, **4:3**, ili **5:4**.

**Horizontalni
položaj** Upotrebite  ili  da podesite sliku levo ili desno.
Minimum je '0' (-).
Maksimum je '100' (+).

**Vertikalni
položaj** Upotrebite  ili  da podesite sliku naviše ili naniže.
Minimum je '0' (-).
Maksimum je '100' (+).


NAPOMENA: Podešavanja za **Horizontalni položaj** i **Vertikalni položaj** su dostupna samo za "VGA" unos.

Oštrina Čini da slika izgleda oštrije ili mekše.
Upotrebite  ili  da podesite oštrinu od '0' do '100'.
Pritisnite  za oštrijiju sliku.

**Pixel Clock
(Piksel sat)** Podešavanja za **Phase (Fazu)** i **Pixel Clock (Piksel sat)** vam omogućavaju da podesite monitor prema svojim željama.
Upotrebite tastere  ili  da podesite najbolji kvalitet slike.

Phase (Faza) Ukoliko ne dobijete zadovoljavajuće rezultate koristeći podešavanje **Phase (Faze)**, upotrebite **Pixel Clock (Piksel sat)** podešavanje (grubo) i potom **Phase (Faza)** podešavanje (fino), ponovo.
NAPOMENA: Podešavanja za Pixel Clock (Piksel sat) i Phase (Fazu) su dostupna samo kada je vaš monitor povezan preko VGA kabla.

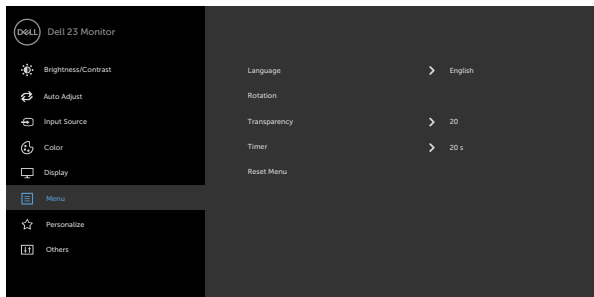


Iko-nica	Meni i podmeniji	Opis
	Dinamički kontrast	Omogućava vam da povećate nivo kontrasta zarad oštrijeg i detaljnijeg kvaliteta slike. Pritisnite dugme  da biste uključili ili isključili dinamički kontrast . NAPOMENA: Samo za unapred podešene režime Igra i Film . NAPOMENA: Dinamički kontrast pruža viši kontrast ako izaberete unapred podešeni režim Igra ili Film .
	Vreme odziva	Omogućava vam da podesite vreme odziva na Normalno ili Brzo .
	Resetujte ekran	Vraća postavke ekrana na fabrička podešavanja.

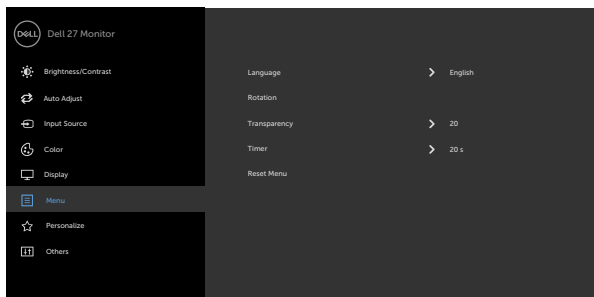


Meni

Odaberite ovu opciju da podesite meni na ekranu, poput jezika menija na ekranu, vremena tokom koga stoji na ekranu i slično. **S2319HS**



S2719HS

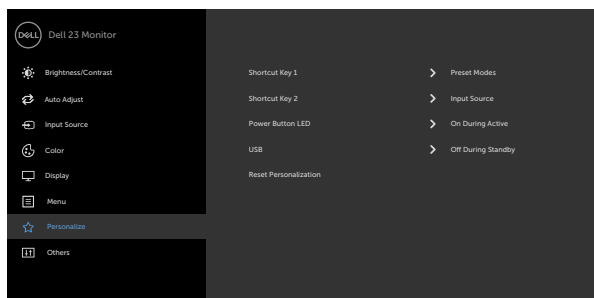
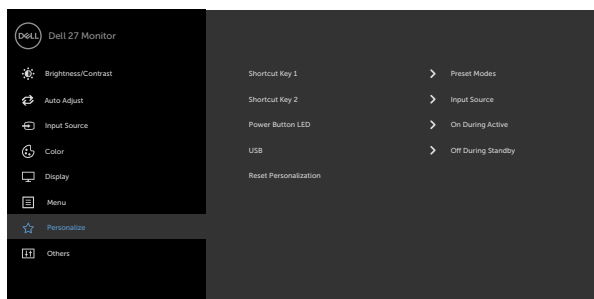


Iko-nica	Meni i podmeniji	Opis
	Jezik	Podesite meni na ekranu na jedan od osam jezika. (engleski, španski, francuski, nemački, brazilski portugalski, ruski, pojednostavljen kineski ili japanski).
	Rotacija	Rotira meni na ekranu za 90 stepeni. Možete da podesite meni prema rotaciji ekrana.
	Providnost	Odaberite ovu opciju da promenite providnost menija koristeći  i  (min. 0 / max. 100).
	Tajmer	Vreme zadržavanja menija na ekranu: Podešava dužinu vremena tokom koga meni na ekranu ostaje aktivan nakon što pritisnete taster. Koristite tastere  i  da podesite klizač u razmacima od 1 sekunde, od 5 do 60 sekundi.
	Meni za resetovanje	Vratite postavke menija na fabrička podešavanja.



**Personalizujte**

Izaberite Unapred podešene režime, Osvetljenost/Kontrast, Automatsko podešavanje, Ulazne izvore, Razmeru ili Rotaciju kao tastersku prečicu.

S2319HS**S2719HS****Lampica napajanja**

Dozvoljava vam da podesite lampicu napajanja da uštedite struju.

USB

Dopušta vam da omogućite ili onemogućite funkciju USB tokom režima pripravnosti monitora.

NAPOMENA: UKLJUČIVANJE/ISKLJUČIVANJE USB-a u režimu pripravnosti je dostupno samo kada je odlazni USB kabl isključen. Ova opcija će biti posivljena kada se odlazni USB kabl priključi.

Resetujte personalizaciju

Vraća tastere prečica na podrazumevane vrednosti.



Iko-
nica

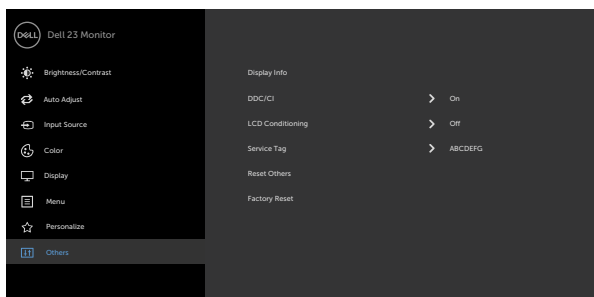
Meni i
podmeniji

Opis

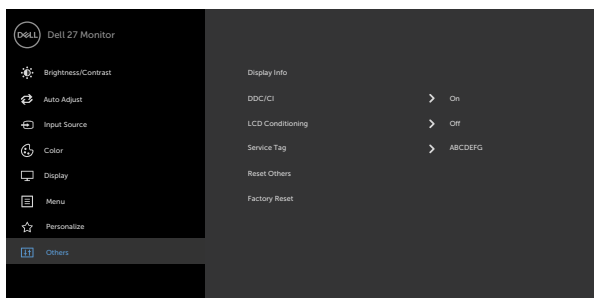


Drugo

Izaberite ovu opciju da biste podesili parametre menija na ekranu, kao što su **DDC/CI**, **LCD uslovljavanje** itd.
S2319HS



S2719HS



**Informacije
ekrana**

Pokazuje trenutne postavke ekrana.



Iko-nica	Meni i podmeniji	Opis
----------	------------------	------

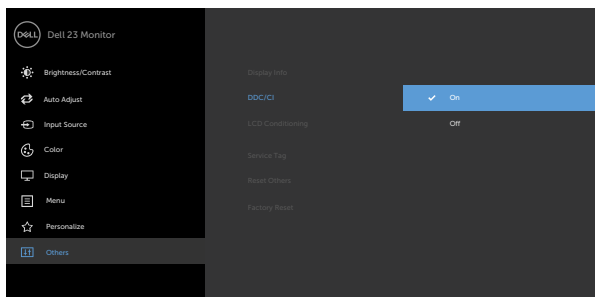
DDC/CI

DDC/CI (Kanal za podatke prikaza/Komandni interfejs) vam dozvoljava da podesite postavke monitora koristeći softver na kompjuteru.

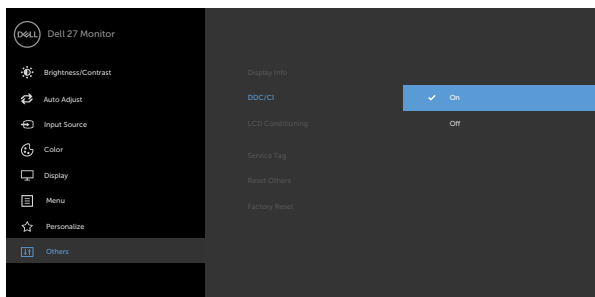
Odaberite Off (Isključeno) da isključite ovu opciju.

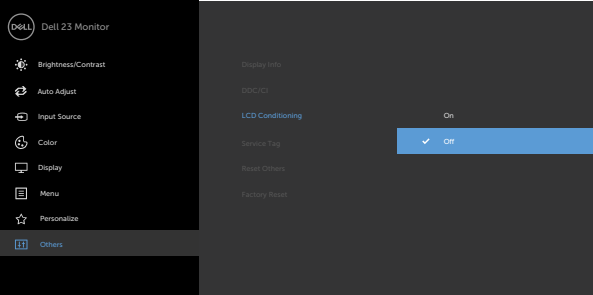
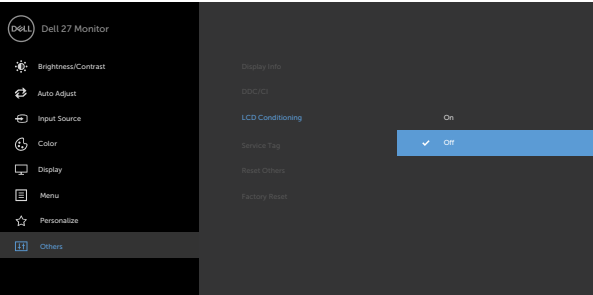
Omogućite ovu funkciju za najbolje korisničko iskustvo i optimalan učinak svog monitora.

S2319HS




S2719HS



Iko-nica	Meni i podmeniji	Opis
LCD uslovljanje		<p>Pomaže pri smanjenju manjih slučajeva zadržavanja slike. U zavisnosti od stepena zadržavanja slike, programu može da bude potrebno određeno vreme da bi se izvršio. Odaberite On (Uključeno) da pokrenete proces.</p> <p>S2319HS</p>  <p>S2719HS</p> 
Servisna oznaka		<p>Prikazuje servisnu oznaku. Servisna oznaka je jedinstveni alfanumerički identifikator koji omogućava kompaniji Dell da identifikuje specifikaciju proizvoda i pristupi informacijama o garanciji.</p> <p>NAPOMENA: Servisna oznaka se takođe štampa na etiketi koja se nalazi na poleđini poklopca.</p>
Resetuj Drugo		<p>Vraća druga podešavanja, poput DDC/CI, na fabrička podešavanja.</p>
Fabričko podešavanje		<p>Vraća sva podešavanja menija na ekranu na fabrička podešavanja.</p>

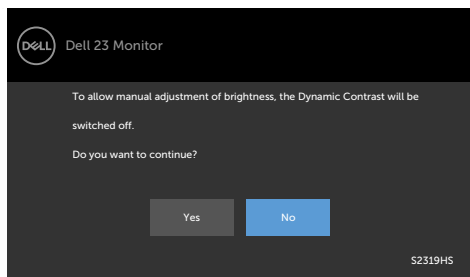


 **NAPOMENA:** Ovaj monitor poseduje ugrađene funkcije za automatsku kalibraciju osvetljenosti radi nadomeštanja starenja LED-a.

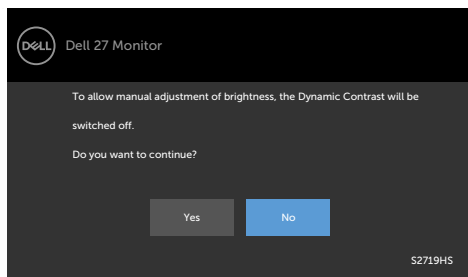
Poruke upozorenja menija na ekranu

Kada je funkcija **Dinamički kontrast** omogućena (u sledećim unapred podešenim režimima: **Igra** ili **Film**), ručno podešavanje osvetljenosti je onemogućeno.

S2319HS

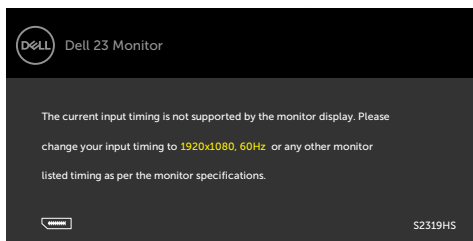


S2719HS

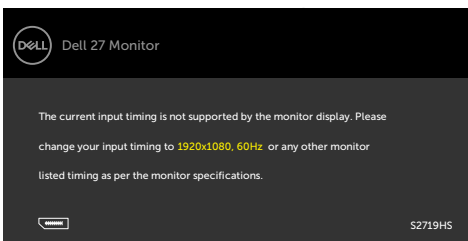


Kada monitor ne podržava određenu rezoluciju, možete da vidite sledeću poruku:

S2319HS



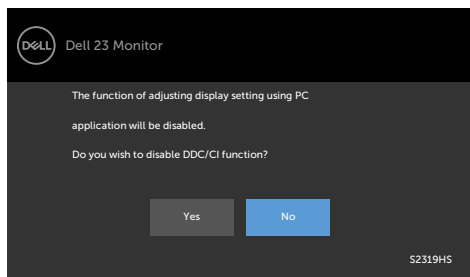
S2719HS



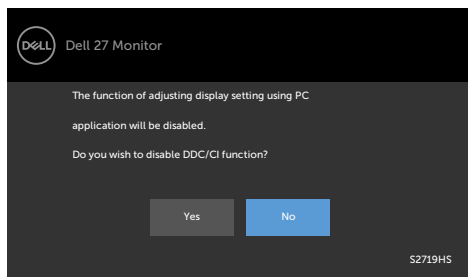
Ovo znači da monitor ne može da se sinhronizuje sa signalom koji prima od kompjutera. Pogledajte [Monitor Specifications \(Specifikacije monitora\)](#) za opsege horizontalne i vertikalne frekvencije koje ovaj monitor konstantuje. Preporučeni režim je 1920 x 1080.

Možete da vidite sledeću poruku pre nego što se DDC/CI funkcija deaktivira:

S2319HS

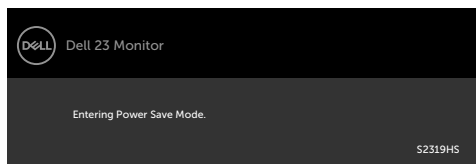


S2719HS

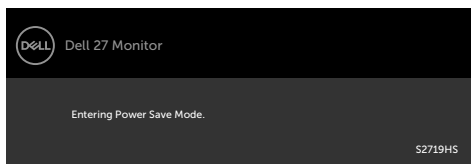


Kada monitor uđe u režim **Power Save (Štednja energije)**, pojaviće se sledeća poruka:

S2319HS



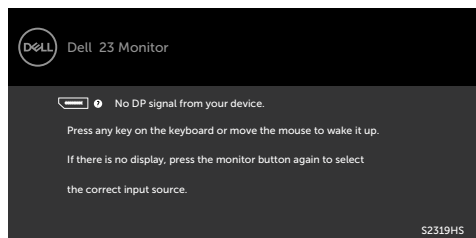
S2719HS



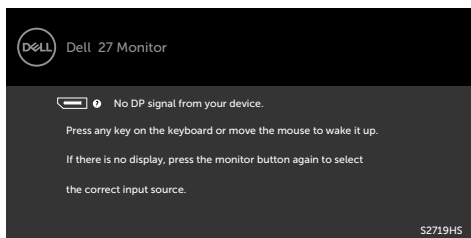
Aktivirajte kompjuter i probudite monitor da dobijete pristup [meniju na ekranu](#).

Ukoliko pritisnete bilo koji taster sem tastera za napajanje, sledeća poruka će se pojaviti u zavisnosti od odabranog ulaza:

S2319HS

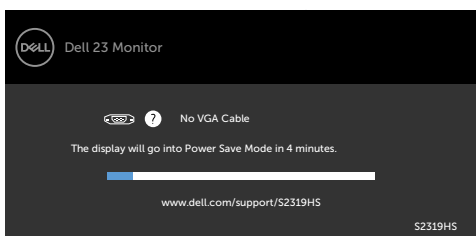


S2719HS

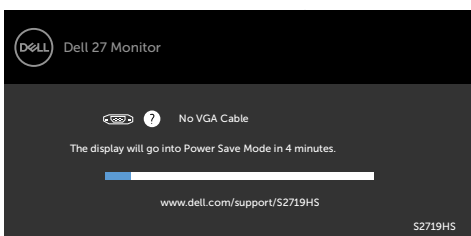


Ukoliko je izabran VGA, DP, HDMI ulaz i odgovarajući kabl nije povezan, ploveći dijaloški okvir poput okvira prikazanog ispod se pojavljuje.

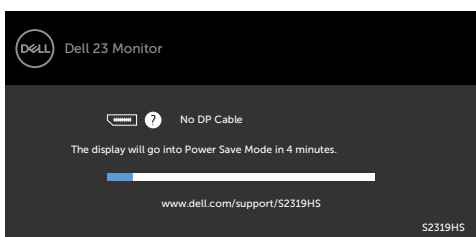
S2319HS



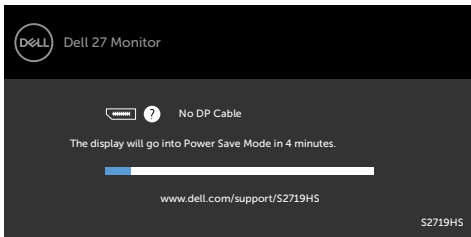
S2719HS



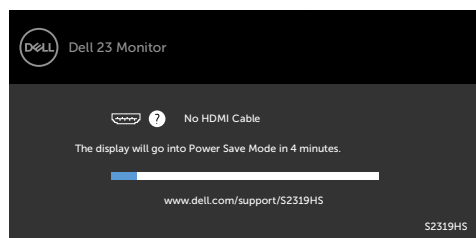
ili



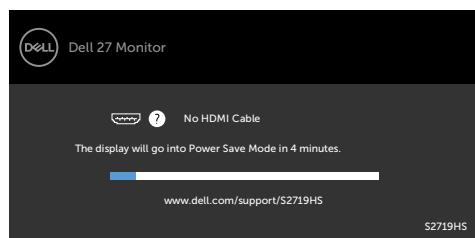
ili



ili



ili



Pogledajte [Rešavanje problema](#) za više informacija.



Rešavanje problema

⚠ UPOZORENJE: Pre nego što započnete bilo koju od procedura iz ovog odeljka, pratite [Bezbednosna uputstva](#).

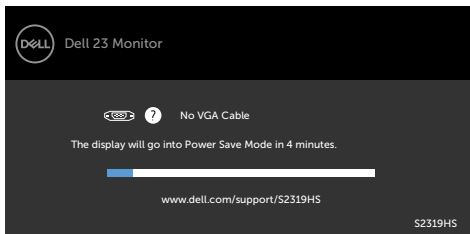
Samotestiranje

Vaš monitor poseduje opciju za samotestiranje koja vam dozvoljava da proverite da li vaš monitor radi ispravno. Ukoliko su vaš monitor i kompjuter ispravno povezani ali je ekran monitora i dalje taman, pokrenite samotestiranje monitora obavljajući sledeće korake:

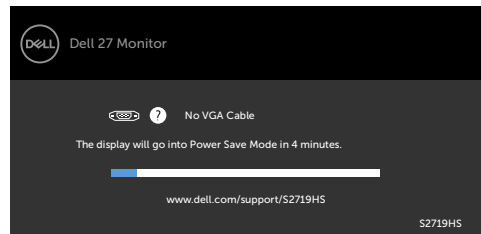
- 1 Isključite i kompjuter i monitor.
- 2 Izvucite video kabl iz poledine kompjutera. Da obezbedite ispravno samotestiranje, uklonite sve analogne kablove sa poledine kompjutera.
- 3 Uključite monitor.

Plutajući dijaloški okvir bi trebalo da se pojavi na ekranu (sa crnom pozadinom) ukoliko monitor ne može da primeti video signal i radi ispravno. Dok je monitor u režimu za samotestiranje, lampica ostaje bela. Takođe, u zavisnosti od odabranog ulaza, jedan od dijaloga prikazanih ispod će se kontinuirano pomerati preko ekrana.

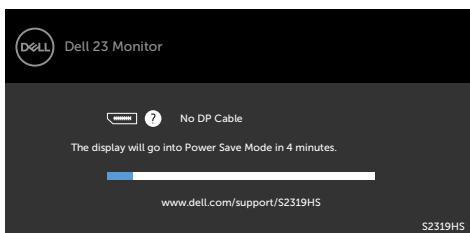
S2319HS



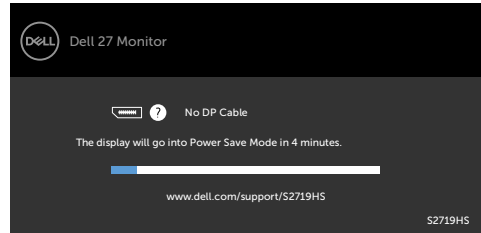
S2719HS



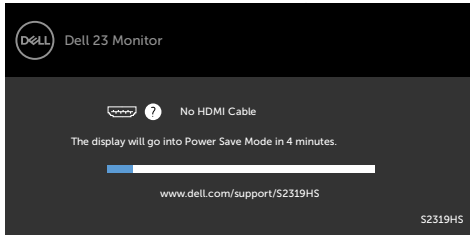
ili



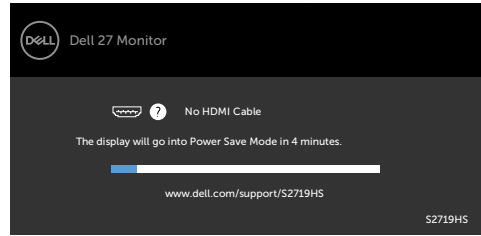
ili



ili



ili




- 4 Ovo polje takođe se pojavljuje tokom normalnog rada sistema, ukoliko se video kabl izvuče ili ošteti.
- 5 Isključite svoj monitor i ponovo povežite video kabl; potom uključite svoj kompjuter i monitor.

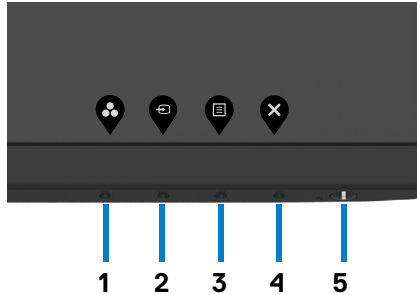
Ukoliko ekran vašeg monitora ostane prazan nakon korišćenja prethodne procedure, proverite svoj video kontroler i kompjuter, jer vaš monitor radi ispravno.



Ugrađena dijagnostika

Vaš monitor ima ugrađen dijagnostički alat koji vam pomaže da odredite da li je abnormalnost ekrana koju primećujete kvar monitora ili problem sa vašim kompjuterom i video karticom.

 **NAPOMENA:** Ugrađenu dijagnostiku možete da pokrenete samo kada je video kabl isključen, a monitor se nalazi u režimu za samotestiranje.



Da pokrenete ugrađenu dijagnostiku:

- 1 Proverite da je ekran čist (da nema čestica prašine na površini ekrana).
- 2 Izvucite video kabl (kablove) sa poleđine kompjutera ili monitora. Monitor potom ulazi u režim za samotestiranje.
- 3 Pritisnite i držite **Taster 1** u trajanju od 5 sekundi. Pojavljuje se sivi ekran.
- 4 Pažljivo proverite ekran da nema abnormalnosti.
- 5 Pritisnite **Taster 1** na prednjem panelu ponovo. Boja ekrana se menja u crvenu.
- 6 Proverite da ekran nema abnormalnosti.
- 7 Ponovite korake 5 i 6 da proverite ekran u zelenoj, plavoj, crnoj, belojoj boji i ekrane teksta.

Test je završen kada se pojavi ekran sa tekstom. Da izađete, pritisnite **Taster 1** ponovo. Ukoliko ne detektujete bilo kakve abnormalnosti ekrana nakon korišćenja ugrađenog alata za dijagnostiku, monitor radi ispravno. Proverite video karticu i kompjuter.



Uobičajeni problemi

Sledeća tabela sadrži opšte informacije o uobičajenim problemima sa monitorom na koje možete da nađete i moguća rešenja:

Uobičajeni simptomi	Šta vi primećujete	Moguća rešenja
Nema video prikaza/lampica za napajanje je isključena	Nema slike	<ul style="list-style-type: none">• Proverite da je video kabl koji povezuje monitor i kompjuter ispravno povezana i pričvršćena.• Potvrdite da utičnica radi ispravno tako što ćete za nju da povežete drugu električnu opremu.• Proverite da je taster za napajanje potpuno izašao.• Proverite da ste izabrali korektan ulazni izvor u meniju Input Source (Izvor ulaza).
Nema video prikaza/lampica za napajanje je uključena	Nema slike ili osvetljenja	<ul style="list-style-type: none">• Kontrole za povećavanje osvetljenosti i kontrasta putem menija na ekranu.• Obavite proveru preko opcije za samotestiranje monitora.• Proverite da nema savijenih ili polomljenih pinova na konektoru video kabla.• Pokrenite ugrađenu dijagnostiku.• Proverite da je korektan ulazni izvor odabran u meniju Input Source (Izvor ulaza).
Loš fokus	Slika je nejasna, zamagljena ili duplirana	<ul style="list-style-type: none">• Obavire Automatsko podešavanje preko menija na ekranu.• Podesite Phase (Fazu) i Pixel Clock (Piksel sat) kontrole koristeći meni na ekranu.• Nemojte da koristite produžne kablove za video.• Vratite monitor na fabrička podešavanja.• Promenite video rezoluciju na ispravan odnos visine i širine ekrana.
Trepćući/pomerajući video	Slika se talasa ili pomera	<ul style="list-style-type: none">• Obavire Automatsko podešavanje preko menija na ekranu.• Podesite Phase (Fazu) i Pixel Clock (Piksel sat) kontrole koristeći meni na ekranu.• Vratite monitor na fabrička podešavanja.• Proverite faktore okruženja.• Promenite lokaciju monitora i testirajte u drugoj prostoriji.
Pikseli nedostaju	ekran ima tačkice	<ul style="list-style-type: none">• Uključivanje i isključivanje napajanja.• Piksel koji je trajno pomeren predstavlja prirodni nedostatak koji se pojavljuje u tehnologiji LCD-a.• Za više informacija o kvalitetu Dell monitora i Politici o pikselima, pogledajte internet prezentaciju Dell podrške, na adresi: www.dell.com/support/monitors.



Uobičajeni simptomi	Šta vi primećujete	Moguća rešenja
Zaglavljani pikseli	ekran ima svetle tačkice	<ul style="list-style-type: none"> • Uključivanje i isključivanje napajanja. • Piksel koji je trajno pomeren predstavlja prirodni nedostatak koji se pojavljuje u tehnologiji LCD-a. • Za više informacija o kvalitetu Dell monitora i Politici o pikselima, pogledajte internet prezentaciju Dell podrške, na adresi: www.dell.com/support/monitors.
Problemi sa osvetljenjem	Slika je previše svetla ili previše tamna	<ul style="list-style-type: none"> • Vratite monitor na fabrička podešavanja. • Automatski podesite preko menija na ekranu. • Kontrole za podešavanje osvetljenosti i kontrasta putem menija na ekranu.
Geometrijska distorzija	Ekran nije ispravno centriran	<ul style="list-style-type: none"> • Vratite monitor na fabrička podešavanja. • Automatski podesite preko menija na ekranu. • Podesite kontole za horizontalno i vertikalno preko menija na ekranu.
Horizontalne/vertikalne linije	Ekran ima jednu ili više linija	<ul style="list-style-type: none"> • Vratite monitor na fabrička podešavanja. • Obavire Automatsko podešavanje preko menija na ekranu. • Podesite Phase (Fazu) i Pixel Clock (Piksel sat) kontrole koristeći meni na ekranu. • Obavite samotestiranje monitora da odredite da li do ovih linija dolazi u režimu za samotestiranje. • Proverite da nema savijenih ili polomljenih pinova na konektoru video kabla. • Pokrenite ugrađenu dijagnostiku.
Problemi sa sinhronizacijom	Ekran je skremblovan ili izgleda iscepan	<ul style="list-style-type: none"> • Vratite monitor na fabrička podešavanja. • Obavire Automatsko podešavanje preko menija na ekranu. • Podesite Phase (Fazu) i Pixel Clock (Piksel sat) kontrole koristeći meni na ekranu. • Obavite samotestiranje monitora da odredite da li do skremblovanog ekrana dolazi u režimu za samotestiranje. • Proverite da nema savijenih ili polomljenih pinova na konektoru video kabla. • Restartujte kompjuter u bezbednom režimu.
Pitanja vezana za bezbednost	Vidljivi znaci dima ili varnica	<ul style="list-style-type: none"> • Ne obavljajte bilo kakve korake za rešavanje problema • Odmah kontaktirajte Dell.
Povremeni problemi	Monitor povremeno ne radi	<ul style="list-style-type: none"> • Proverite da je video kabl koji povezuje monitor za kompjuter povezan korektno i bezbedno. • Vratite monitor na fabrička podešavanja. • Obavite samotestiranje monitora da odredite da li do povremenog problema dolazi u režimu za samotestiranje.



Uobičajeni simptomi	Šta vi primećujete	Moguća rešenja
Nedostaje boja	Slika nema boju	<ul style="list-style-type: none"> • Obavite samotestiranje monitora. • Proverite da je video kabl koji povezuje monitor za kompjuter povezan korektno i bezbedno. • Proverite da nema savijenih ili polomljenih pinova na konektoru video kabla.
Pogrešna boja	Boja slike nije dobra	<ul style="list-style-type: none"> • Promenite podešavanja za Preset Modes (Unapred podešene režime) u meniju Color (Boja) menija na ekranu, u zavisnosti od aplikacije. • Podesite R/G/B vrednost pod opcijom Custom (Korisnički uređeno). Boja u opciji Color (Boja) na meniju na ekranu. • Promenite Input Color Format (Format ulazne boje) na PC RGB ili YPbPr u opciji Color (Boja) na meniju na ekranu. • Pokrenite ugrađenu dijagnostiku.
Zadržavanje statične slike na ekranu koja je bila prikazana na ekranu tokom dužeg vremenskog perioda.	Na ekranu se prikazuje blaga senka statične slike koja je bila prikazana	<ul style="list-style-type: none"> • Upotrebite opciju Power Management (Štednja energije) da isključite monitor kada god se ne koristi (za više informacija, pogledajte Režime za štednju energije). • Alternativno, koristite dinamički promenljiv čuvar ekrana.



Problemi vezani za proizvod

Specifični simptomi	Šta vi primećujete	Moguća rešenja
Veličina slike na ekranu je premala	Slika je centrirana na ekranu, ali se ne prikazuje preko celog dela za pregled	<ul style="list-style-type: none">• Proverite podešavanje za Aspect Ratio (širinu/visinu ekrana) u opciji Display (Prikaz) na meniju na ekranu.• Vratite monitor na fabrička podešavanja.
Nema ulaznog signala kada se pritisnu korisničke kontrole	Nema slike, svetlo lampice je belo	<ul style="list-style-type: none">• Proverite izvor signala. Proverite da kompjuter nije u režimu za štednju energije tako što ćete pomeriti miša ili pritisnuti bilo koji taster na tastaturi.• Proverite da je signalni kabl ispravno priključen. Ponovo priključite signalni kabl, ukoliko je potrebno.• Ponovo pokrenite kompjuter ili video plejer.
Slika ne ispunjava ceo ekran	Slika ne može da popuni visinu ili širinu ekrana	<ul style="list-style-type: none">• Usled različitih video formata (visine/širine ekrana) DVD-ja, monitor može da prikaže sliku preko celog ekrana.• Pokrenite ugrađenu dijagnostiku.



Problemi specifični za univerzalnu serijsku magistralu (USB)

Specifični simptomi	Šta vi primećujete	Moguća rešenja
USB interfejs ne radi	USB periferni uređaji ne rade	<ul style="list-style-type: none">• Proverite da li je monitor UKLJUČEN.• Ponovo povežite odvodni kabl sa računarom.• Ponovo povežite USB periferne uređaje (dovodni konektor).• Isključite i zatim ponovo uključite monitor.• Ponovo pokrenite računar.• Pojedini USB uređaji poput spoljnih prenosivih HDD-ova zahtevaju veću električnu struju; priključite uređaj direktno u računarski sistem.
Super Speed USB 3.0 interfejs je spor.	Super Speed USB 3.0 rade usporeno ili uopšte ne rade	<ul style="list-style-type: none">• Proverite da li računar podržava USB 3.0.• Pojedini računari imaju USB 3.0, USB 2.0 i USB 1.1 portove. Proverite da li se odgovarajući USB port koristi.• Ponovo povežite odvodni kabl sa računarom.• Ponovo povežite USB periferne uređaje (dovodni konektor).• Ponovo pokrenite računar.
Bežični USB periferni uređaji prestaju da rade kada se USB 3.0 uređaj priključi	Bežični USB periferni uređaji se usporeno odazivaju ili rade samo ako se razdaljina između njih i prijemnika smanji	<ul style="list-style-type: none">• Povećajte razdaljinu između USB 3.0 perifernih uređaja i bežičnog USB prijemnika.• Postavite bežični USB prijemnik što je moguće bliže bežičnim USB perifernim uređajima.• Upotrebite USB produžni kabl da biste postavili bežični USB prijemnik što je moguće dalje od USB 3.0 porta.



Bezbednosna uputstva

Za ekrane sa sjajnom maskom oko ekrana korisnici bi trebalo da razmisle o najboljoj lokaciji za postavljanje monitora jer maska može da reflektuje okolno svetlo i svetle površine, što može biti uznemiravajuće.

⚠ UPOZORENJE: Korišćenje kontrola, podešavanja ili procedura osim onih koji su opisani u ovoj dokumentaciji može da dovede do šoka, električnih hazarda i/ili mehaničkih hazarda.

Za informacije o bezbednosnim uputstvima, pogledajte odeljak Bezbednost, ekologija i regulatorne informacije (BERI).

FCC obaveštenja (samo SAD) i druge regulatorne informacije

Za FCC obaveštenja i druge regulatorne informacije, pogledajte internet prezentaciju o regulatornoj usaglašenosti koja se nalazi na adresi www.dell.com/regulatory_compliance.

Kontaktiranje kompanije Dell

📎 NAPOMENA: Ukoliko nemate aktivnu internet vezu, možete da pronađete kontakt informacije na svojoj fakturi koju ste dobili prilikom kupovine proizvoda, na dokumentima koji idu uz proizvod, račun u ili u katalogu Dell proizvoda.

Dell nudi nekoliko opcija za pružanje podrške i usluga preko interneta i telefona. Dostupnost zavisi od države i proizvoda i neke usluge možda neće biti dostupne u vašem području.

Da pronađete sadržaj za podršku u vezi monitora preko interneta:

Pogledajte www.dell.com/support/monitors.

Da kontaktirate Dell u vezi prodaje, tehničke podrške ili pitanja vezana za korisničku uslugu:

- 1 Idite na adresu www.dell.com/support.
- 2 Potvrdite svoju državu ili region u padajućem meniju Choose A Country/Region (Odaberite državu/region), u gornjem, levom uglu stranice.
- 3 Kliknite na **Contact Us (Kontakt)** pored padajućeg menija sa spiskom država.
- 4 Odaberite odgovarajuću uslugu ili vezu za podršku na osnovu vaših potreba.
- 5 Odaberite način na koji želite da kontaktirate Dell a koji vam odgovara.



Podešavanje vašeg monitora

Podešavanje Rezolucije ekrana na 1920 x 1080 (maksimum)

Za najbolji rad, podesite rezoluciju ekrana na **1920 x 1080** piksela obavljajući sledeće korake:

Za operativne sisteme Windows Vista, Windows 7, Windows 8 ili Windows 8.1:

- 1 Samo za Windows 8 ili Windows 8.1, odaberite Desktop pločicu da se prebacite na klasični desktop. U slučaju operativnih sistema Windows Vista i Windows 7, preskočite ovaj korak.
- 2 Kliknite desnim klikom miša na desktop i kliknite na **Screen Resolution (Rezolucija ekrana)**.
- 3 Kliknite na padajući spisak opcije Screen Resolution (Rezolucija ekrana) i odaberite **1920 x 1080**.
- 4 Kliknite na **OK**.


U Windows 10 sistemu:

- 1 Kliknite desnim klikom na desktop i kliknite na **Display Settings (Postavke ekrana)**.
- 2 Kliknite na **Advanced display settings (Napredna podešavanja ekrana)**.
- 3 Kliknite na padajući spisak za **Resolution (Rezoluciju)** i odaberite **1920 x 1080**.
- 4 Kliknite na **Apply (Primeni)**.

Ukoliko ne vidite preporučenu rezoluciju kao opciju, možda ćete morati da ažurirate drajver za grafičku karticu. Molimo vas, odaberite situaciju ispod koja najbolje opisuje kompjuterski sistem koji koristite i pratite date korake.

Dell kompjuter

- 1 Idite na www.dell.com/support, unesite svoju servisnu oznaku i preuzmite najnovije drajvere za svoju grafičku karticu.
- 2 Nakon instaliranja drajvera za vašu grafičku karticu, pokušajte ponovo da podesite rezoluciju na **1920 x 1080**.

 **NAPOMENA:** Ukoliko niste u stanju da podesite rezoluciju na **1920 x 1080**, molimo vas da kontaktirate Dell da biste se raspitali o grafičkoj kartici koja podržava ove rezolucije.




Kompjuteri koji nisu marke Dell

Za operativne sisteme Windows Vista, Windows 7, Windows 8 ili Windows 8.1:

- 1 Samo za Windows 8 ili Windows 8.1, odaberite Desktop pločicu da se prebacite na klasičan desktop. U slučaju operativnih sistema Windows Vista i Windows 7, preskočite ovaj korak.
- 2 Kliknite desnim klikom na desktop i kliknite na **Personalization (Personalizacija)**.
- 3 Kliknite na **Change Display Settings (Promenite postavke ekrana)**.
- 4 Kliknite na **Advanced Settings (Napredne postavke)**.
- 5 Identifikujte proizvođača vaše grafike sa opisa na vrhu prozora (npr. NVIDIA, AMD, Intel itd.).
- 6 Pogledajte internet prezenaciju proizvođača vaše grafičke kartice za ažuriran drajver (na primer, www.AMD.com ili www.NVIDIA.com).
- 7 Nakon instaliranja drajvera za grafičku karticu, pokušajte da ponovo podesite rezoluciju na **1920 x 1080**.

U Windows 10 sistemu:


- 1 Kliknite desnim klikom na desktop i kliknite na **Display Settings (Postavke ekrana)**.
- 2 Kliknite na **Advanced display settings (Napredna podešavanja ekrana)**.
- 3 Kliknite na **Display adapter properties (Prikaz svojstava adaptera)**.
- 4 Identifikujte proizvođača vaše grafike sa opisa na vrhu prozora (npr. NVIDIA, AMD, Intel itd.).
- 5 Pogledajte internet prezenaciju proizvođača vaše grafičke kartice za ažuriran drajver (na primer, www.AMD.com ili www.NVIDIA.com).
- 6 Nakon instaliranja drajvera za grafičku karticu, pokušajte da ponovo podesite rezoluciju na **1920 x 1080** ponovo.

 **NAPOMENA:** Ukoliko niste u stanju da podesite preporučenu rezoluciju, molimo vas da kontaktirate proizvođača svog kompjutera ili da kupite grafički adapter koji podržava video rezoluciju.



Smernice za održavanje

Čišćenje vašeg monitora

 **UPOZORENJE:** Pre čišćenja monitora, izvucite kabl za napajanje monitora iz električne utičnice.

 **OPREZ:** Pročitajte i pratite [Bezbednosna uputstva](#) pre čišćenja monitora.

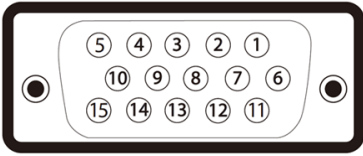
Za najbolji učinak, pratite uputstva data ispod kada otpakujete, čistite i rukujete sa monitorom:

- Da očistite svoj antistatički ekran, blago navlažite meku, čistu krpu vodom. Ukoliko je moguće, koristite specijalnu maramicu za čišćenje enrana ili rastvor koji je pogodan za antistatičku oblogu. Nemojte da koristite benzol, amonijak, abrezivna sredstva za čišćenje ili kompresovani vazduh.
- Koristite blago vlažnu, meku krpu da očistite monitor. Izbegavajte da koristite bilo kakav deterdžent jer neki deterdženti ostavljaju mlečni film na monitoru.
- Ukoliko, kada otpakujete svoj monitor, primetite beli prah, obrišite ga krpom.
- Pažljivo rukujte sa svojim monitorom jer monitori tamne boje mogu da se ogrebu i na njima se bele ogrebotine vide više nego na monitorima svetle boje.
- Da biste pomogli da monitor ima najbolji mogući kvalitet slike, koristite čuvar ekrana kojij se dinamički menja i isključite monitor kada ga ne koristite.



Dodeljivanje pinova

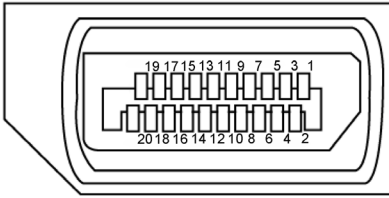
VGA konektor



Broj pina	Strana povezanog signalnog kabla sa 15 pinova
1	Video-Red
2	Video-Green
3	Video-Blue
4	GND
5	Self-test
6	GND-R
7	GND-G
8	GND-B
9	Computer 5 V / 3.3 V
10	GND-sync
11	GND
12	DDC data
13	H-sync
14	V-sync
15	DDC clock



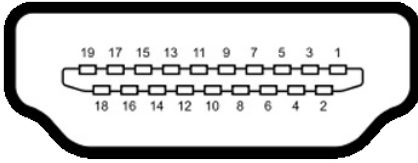
DP konektor



Broj pina	20-pinovna strana povezanog signalnog kabela
1	ML3(n)
2	GND
3	ML3(p)
4	ML2(n)
5	GND
6	ML2(p)
7	ML1(u)
8	GND
9	ML1(p)
10	ML0(n)
11	GND
12	ML0(p)
13	CONFIG1
14	CONFIG2
15	AUX CH (p)
16	GND
17	AUX CH (n)
18	Hot Plug Detect
19	Return
20	DP_PWR



HDMI konektor



Broj pina	19-pinovna strana povezanog signalnog kabla
1	TMDS DATA 2+
2	TMDS DATA 2 SHIELD
3	TMDS DATA 2-
4	TMDS DATA 1+
5	TMDS DATA 1 SHIELD
6	TMDS DATA 1-
7	TMDS DATA 0+
8	TMDS DATA 0 SHIELD
9	TMDS DATA 0-
10	TMDS CLOCK+
11	TMDS CLOCK SHIELD
12	TMDS CLOCK-
13	CEC
14	Reserved (N.C. on device)
15	DDC CLOCK (SCL)
16	DDC DATA (SDA)
17	DDC/CEC Ground
18	+5 V POWER
19	HOT PLUG DETECT



Univerzalna serijska magistrala (USB)

Ovaj odeljak vam pruža informacije o USB portovima dostupnim na monitoru.

Vaš računar poseduje sledeće USB portove:

dno	<ul style="list-style-type: none">• 1 USB3.0 odlazni port• 2 odlazna USB 2.0 porta
levo	2 odlazna USB 3.0 porta

NAPOMENA: USB portovi monitora rade samo kada je monitor uključen ili kada je u režimu uštede energije. Ako isključite monitor i zatim ga uključite, spojenim periferijskim uređajima će možda da bude potrebno nekoliko sekundi da bi povratili uobičajeni rad.

NAPOMENA: Ovaj monitor je kompatibilan sa Super-Speed USB 3.0 i High-Speed USB 2.0.

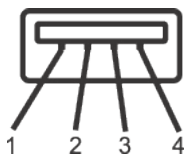
USB3.0

Brzina prenosa	Brzina prenosa podataka	Potrošnja energije (maksimalno, svaki port)
SuperSpeed	5 Gbps	4,5 W
Velika brzina	480 Mbps	4,5 W
Puna brzina	12 Mbps	4,5 W

USB2.0

Brzina prenosa	Brzina prenosa podataka	Potrošnja energije (maksimalno, svaki port)
Velika brzina	480 Mbps	2,5 W
Puna brzina	12 Mbps	2,5 W
Niska brzina	1,5 Mbps	2,5 W

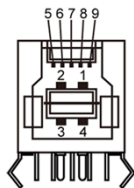
USB 2.0 dolazni port



Pin	Signala
1	VCC
2	DMD
3	DPD
4	GND

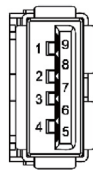


USB 3.0 odlazni port



Broj pina	Signala
1	VBUS
2	D-
3	D+
4	GND
5	StdB_SSTX-
6	StdB_SSTX+
7	GND_DRAIN
8	StdB_SSRX-
9	StdB_SSRX+
Shell	Shield

USB 3.0 dolazni port



Broj pina	Signala
1	VBUS
2	D-
3	D+
4	GND
5	StdA_SSRX-
6	StdA_SSRX+
7	GND_DRAIN
8	StdA_SSTX-
9	StdA_SSTX+
Shell	Shield

