

Korisnički vodič

Dell S2718H/S2718HX


Broj modela: S2718H/S2718HX


Regulatorni model: S2718Hc



Napomene, poruke opreza i upozorenja

 **NAPOMENA:** NAPOMENA označava važne informacije koje vam pomažu da bolje koristite vaš računar.

 **OPREZ:** OPREZ označava potencijalno oštećenje hardvera ili gubitak podataka ukoliko se ne slede uputstva.

 **UPOZORENJE:** UPOZORENJE označava potencijalno oštećenje imovine, ličnu povredu ili smrt.

Informacije u ovom dokumentu podležu promeni bez prethodnog obaveštenja.
© 2017 Dell Inc. Sva prava zadržana.

Umnožavanje ovih materijala na bilo koji način bez pismenog odobrenja od kompanije Dell Inc. izričito je zabranjeno.

Žigovi korišćeni u ovom tekstu: *Dell* i *DELL* logotipi predstavljaju žigove kompanije Dell Inc.; *Microsoft* i *Windows* su žigovi ili registrovani žigovi kompanije Microsoft, korporacije u Sjedinjenim Američkim Državama i/ili drugim zemljama; *Intel* je registrovani žig kompanije Intel Corporation u SAD-u i drugim zemljama; *ATI* je žig kompanije Advanced Micro Devices, Inc. *ENERGY STAR* je registrovani žig Agencije za zaštitu životne sredine SAD. Kao *ENERGY STAR* partner, kompanija Dell Inc. je utvrdila da ovaj proizvod ispunjava *ENERGY STAR* smernice za energetska efikasnost.

Drugi žigovi i robne marke mogu se koristiti u ovom dokumentu da označe entitete koji su vlasnici robnih marki i imena ili njihove proizvode. Kompanija Dell Inc. se odriče bilo kog vlasničkog interesa u žigovima i robnim markama izuzev u sopstvenim.

Sadržaj



O vašem monitoru.....	5
Sadržaj kutije	5
Funkcije proizvoda	6
Identifikacija delova i kontrola.....	8
Specifikacije monitora	11
Plug and play mogućnost.....	18
Kvalitet LCD monitora i politika u vezi piksela.....	19
Smernice za održavanje.....	19
Podešavanje monitora.....	20
Povezivanje postolja.....	20
Povezivanje monitora	22
Podešavanje zvučnika	23
Slaganje kablova	25
Uklanjanje zvučnika.....	25
Uklanjanje postolja.....	27
Podrazumevano podešavanje reprodukcije na računaru	29
Podešavanje kontrola jačine tona računara i zvučnika	29
Upotreba vašeg monitora	33
Uključivanje monitora.....	33
Upotreba dugmadi za kontrolu.....	33





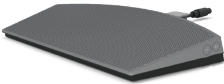
Upotreba menija prikaza na ekranu (OSD).....	35
Podešavanje monitora	48
Upotreba nagiba	50
Rešavanje problema.....	51
Samotestiranje.....	51
Ugrađena dijagnostika	52
Uobičajeni problemi	53
Kratak vodič za rešavanje problema	55
Problemi specifični za proizvod.....	57
Dodatak	58
FCC obaveštenja (samo za SAD) i druge regulatorne informacije.....	58
Kontaktiranje kompanije Dell.....	58

O vašem monitoru

Sadržaj kutije

Vaš monitor se isporučuje s komponentama prikazanim u nastavku. Proverite da se dobili sve komponente i pogledajte [Kontaktiranje kompanije Dell](#) za više informacija ukoliko nešto nedostaje.

-  **NAPOMENA:** Neke stavke mogu biti opcionalne i možda se ne isporučuju uz vaš monitor. Neke funkcije ili mediji možda neće biti dostupni u određenim zemljama.
-  **NAPOMENA:** Za podešavanja s bilo kojim drugim postoljem, pogledajte vodič za podešavanje odgovarajućeg postolja za informacije o podešavanju.

	<ul style="list-style-type: none">• Monitor
	<ul style="list-style-type: none">• Postolje
	<ul style="list-style-type: none">• Strujni kabl (razlikuje se u zavisnosti od zemlje)
	<ul style="list-style-type: none">• Adapter za napajanje
	<ul style="list-style-type: none">• Zvučnik s držačem kabla

	<ul style="list-style-type: none"> • HDMI kabla
	<ul style="list-style-type: none"> • VGA kabl (opciono)
	<ul style="list-style-type: none"> • Kratki vodič za podešavanje • Bezbednosne i regulatorne informacije

Funkcije proizvoda

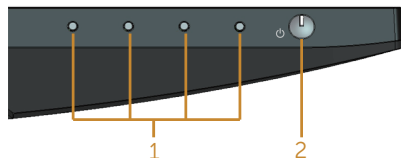
Dell **S2718H/S2718HX** monitor sa ravnim ekranom ima aktivnu matricu, tankoslojni tranzistor (TFT), displej sa tečnim kristalima (LCD), antistatički premaz i LED pozadinsko osvetljenje. Funkcije monitora uključuju:

- **S2718H/S2718HX:** Ekran vidljive površine od 68,6 cm (27 inč) (dijagonalno mereno). rezoluciju 1920 x 1080 s podrškom za niže rezolucije preko celog ekrana.
- Monitor bez okvira.
- Prilagođeni „Visoki dinamički opseg” koji odgovara upotrebi monitora.
- Široki ugao gledanja koji omogućava pregled bilo iz sedećeg ili stojećeg položaja, ili tokom kretanja sa jedne strane na drugu.
- VGA i HDMI povezivost čine povezivanje sa starim i novim sistemima lakim i jednostavnim.
- Spoljni zvučnik (6W) x 1
- Plug and play mogućnost ukoliko je vaš sistem podržava.
- Podešavanja pomoću prikaza na ekranu (OSD) za jednostavno podešavanje i optimizaciju ekrana.
- Opcija za štednju energije za saglasnost sa Energy Star zahtevima.
- Prorez za sigurnosnu bravu.
- Smanjeni BFR/PVC (štampane ploče su napravljene od laminata koji ne sadrže BFR/PVC).
- Staklo bez aresena i bez žive, samo za panel.
- Velik odnos dinamičnog kontrasta (8.000.000:1).
- Napajanje režima pripravnosti od 0,3 W kada monitor "spava".
- Merač energije pokazuje nivo potrošnje energije monitora u realnom vremenu.

- Optimizuje udobnost pri gledanju pomoću ekrana bez treperenja i funkcije ComfortView koja umanjuje emisiju plavog svetla.

Identifikacija delova i kontrola

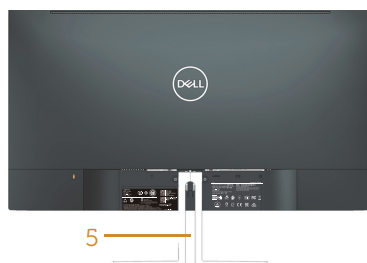
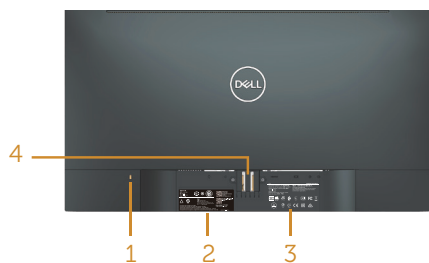
Pogled s prednje strane



Dugmad za kontrolu

Oznaka	Opis
1	Funkcijska dugmad (za više informacija pogledajte Upotreba vašeg monitora)
2	Taster za uključivanje/isključivanje

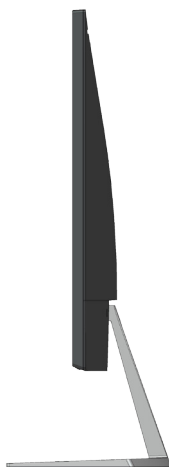
Pogled sa zadnje strane



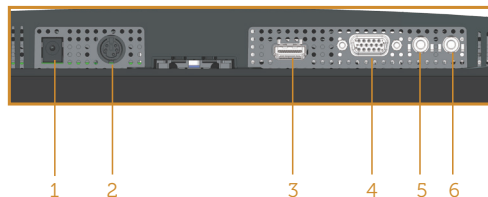
Pogled sa zadnje strane sa postoljem monitora

Oznaka	Opis	Upotreba
1	Konektor sigurnosne brave	Osigurava monitor pomoću sigurnosne brave (sigurnosna brava nije uključena).
2	Regulatorna oznaka (uključujući barkod serijski broj i serijsku oznaku)	Navodi regulatorna odobrenja. Pogledajte ovu nalepnicu ako je potrebno da kontaktirate kompaniju Dell radi tehničke podrške. Dell servisna oznaka se koristi za Dell garanciju i u svrhu upravljanja korisničkom podrškom i za arhivu osnovnog sistema.
3	Ugravirane regulatorne informacije.	Navodi regulatorna odobrenja.
4	Dugme za odvajanje postolja	Otpušta postolje od monitora.
5	Otvor za provlačenje kablova	Koristi se za organizovanje kablova tako što se proguraju kroz prorez.

Pogled sa strane



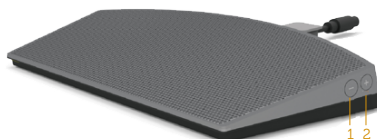
Pogled sa donje strane



Pogled sa donje strane bez postolja monitora

Oznaka	Opis	Upotreba
1	Port adaptera za napajanje	Povežite kabl za napajanje monitora koristeći 19,5V DC adapter.
2	Port zvučnika	Povežite kabl zvučnika.
3	HDMI port	Povežite svoj kompjuter preko HDMI kabl.
4	VGA port	Povežite svoj računar pomoću VGA kabla (opciono).
5	Port audio ulaza	Povežite audio kabl (kupovina je opciona) iz izvornog uređaja s monitorom.
6	Port audio izlaza	Povežite ili sa spoljnim aktivnim zvučnicima ili sa sab-vuferom (kupovina je opciona).

Pogled sa strane za zvučnik



1	Volume - (Jačina tona -)	Za smanjenje jačine tona zvučnika.
2	Volume + (Jačina tona +)	Za povećanje jačine tona zvučnika.

Specifikacije monitora

Model	S2718H/S2718HX
Tip ekrana	Aktivna matrica - TFT LCD
Tip panela	In-plane Switching
Vidljiva slika	
Dijagonalno	686,00 mm (27 inča)
Horizontalno, aktivna površina	597,89 mm (23,54 inča)
Vertikalno, aktivna površina	336,31 mm (13,24 inča)
Površina	2010,76 cm ² (311,67 inča ²)
Veličina piksela	0,3114 mm
Broj piksela po inču (PPI)	82
Ugao gledanja	Tipična vrednost 178° (vertikalno) Tipična vrednost 178° (horizontalno)
Brightness (Svetlina)	250 cd/m ² (tipična vrednost)
Odnos kontrasta	1.000 prema 1 (tipično) 8.000.000 prema 1 (Dinamički Kontrast)
Obloga površine ekrana	Anti-sjaj premaz (Haze 1,0%), čvrsta obloga (3H)
Pozadinsko osvetljenje	Sistem svetlosne trake lampica
Vreme odgovora	6 ms tipično (G u G)
Dubina boje	16,7 miliona boja
Opseg boja	CIE 1976 (84%), CIE 1931 (72%), >99% sRGB
FreeSync podržava učestalost okvira (samo HDMI port)	48-75 Hz
Kompatibilnost sa Dell display manager softverom	Da
Mogućnost povezivanja	1xHDMI (verzija 2.0 i verzija 1.4) 1xVGA
Širina ivice (od ivice monitora do aktivne oblasti)	6,7 mm (gore) 6,8 mm (levo/desno) 8,4 mm (dole)
Sigurnost	Otvor sigurnosne brave (brava kabla je opcionalna kupovina)
Mogućnost podešavanja	Nagib (5°/21°)

Specifikacije rezolucije

Model	S2718H/S2718HX
Horizontalni opseg skeniranja	Od 31 kHz do 140 kHz (avtomatski)
Vertikalni raspon skeniranja	Od 48 Hz do 75 Hz (avtomatski)
Maksimalna unapred određena rezolucija	1920 x 1080 pri 60 Hz za VGA port. 1920 x 1080 pri 75 Hz za HDMI 1.4 port. 3840 x 2160 pri 60 Hz za HDMI 2.0 port

Podržani video režimi

Model	S2718H/S2718HX
Sposobnosti video prikaza (HDMI)	480p, 480i, 576p, 720p, 1080p, 576i, 1080i, 2160p

Unapred podešeni režimi prikaza

Režim prikaza	Horizontalna frekvencija (kHz)	Vertikalna frekvencija (Hz)	Takt piksela (MHz)	Polarizacija sinhronizacije (horizontalna/vertikalna)
VESA, 720 x 400	31,5	70,1	28,3	-/+
VESA, 640 x 480	31,5	60,0	25,2	-/-
VESA, 640 x 480	37,5	75,0	31,5	-/-
VESA, 800 x 600	37,9	60,3	40,0	+/+
VESA, 800 x 600	46,9	75,0	49,5	+/+
VESA, 1024 x 768	48,4	60,0	65,0	-/-
VESA, 1024 x 768	60,0	75,0	78,8	+/+
VESA, 1152 x 864	67,5	75,0	108,0	+/+
VESA, 1280 x 1024	64,0	60,0	108,0	+/+
VESA, 1280 x 1024	80,0	75,0	135,0	+/+
VESA, 1600 x 900	60,0	60,0	108,0	+/+
VESA, 1920 x 1080	67,5	60,0	148,5	+/+
VESA, 2560 x 1440	88,8	60,0	241,5	+/+
VESA, 3840 x 2160	65,7	30,0	262,75	+/+
VESA, 3840 x 2160	133,3	60,0	533,25	+/+

Lista grafičkih kartica koje podržavaju funkciju FreeSync

Proverite veb lokaciju kompanije AMD za listu grafičkih kartica koje podržavaju funkciju FreeSync.

<http://www.amd.com/en-us/innovations/software-technologies/technologies-gaming/freesync>

Električne specifikacije

Model		S2718H/S2718HX
Ulazni video signali		<ul style="list-style-type: none">HDMI 1.4/HDMI 2.0, 600 mV za svaku diferencijalnu liniju, ulazna impedansa od 100 oma po diferencijalnom paru, analogni RGB, 0,7 Volti +/-5%, pozitivni polaritet pri 75 oma ulazne impedanse
AC/DC adapter	Ulazni napon/frekvencija/struja	Delta adapter DA65NM111-00 Od 100 VAC do 240 VAC/50 Hz pri 60 Hz \pm 3 Hz/1,6 A (maks.).
	Izlazni napon/struja	Izlaz: 19,5 VDC/3,34 A
Udarna struja		Maksimalna udarna struja manja od 150 A pri Vin=115/230 V

Specifikacije zvučnika

Model	S2718H/S2718HX
Speaker (Zvučnik)	6 W
Frekvencijski odziv	180 Hz - 20 kHz
Radna temperatura	Od -20 °C do 70 °C

Fizičke karakteristike

Model	S2718H/S2718HX	
Tip signalnog kabla	<ul style="list-style-type: none"> • Digitalni: odvojivi, HDMI, 19 pinova • Analogni: odvojivi, D-Sub, 15 pinova. 	
Dimenzije (s postoljem)		
Visina	453,6 mm (17,86 inča)	
Širina	612,7 mm (24,12 inča)	
Dubina	162,2 mm (6,39 inča)	
Dimenzije (bez postolja)		
Visina	356,5 mm (14,04 inča)	
Širina	612,7 mm (24,12 inča)	
Dubina	44,2 mm (1,74 inča)	
Dimenzije postolja		
Visina	173,7 mm (6,84 inča)	
Širina	264,0 mm (10,39 inča)	
Dubina	162,2 mm (6,39 inča)	
Težina	S2718H	S2718HX
Težina sa ambalažom	8,55 kg (18,84 lb)	8,64 kg (19,04 lb)
Težina sa sklopom postolja i kablovima	4,98 kg (10,98 lb)	5,08 kg (11,19 lb)
Težina bez sklopa postolja (bez kablova)	3,79 kg (8,35 lb)	3,79 kg (8,35 lb)
Težina sklopa postolja	0,77 kg (1,70 lb)	0,77 kg (1,70 lb)
Težina sklopa zvučnika	0,38 kg (0,83 lb)	0,38 kg (0,83 lb)
Sjaj prednjeg okvira (minimum)	Crni okvir - 85 jedinica sjaja	Crni okvir - 85 jedinica sjaja

Ekološke karakteristike

Model	S2718H/S2718HX
Temperatura	
Radna	Od 0°C do 40°C (od 32°F do 104°F)
Van rada	<ul style="list-style-type: none"> • Skladištenje: Od -20°C do 60°C (od -4°F do 140°F) • Otprema: Od -20°C do 60°C (od -4°F do 140°F)
Vlažnost	
Radna	Od 10% do 80% (nekondenzujuće)
Van rada	<ul style="list-style-type: none"> • Skladištenje od 10% do 90% (nekondenzujuće) • Otprema od 10% do 90% (nekondenzujuće)
Nadmorska visina	
Radna (maksimalna)	5.000 m (16.400 ft)
Van upotrebe (maksimalna)	12.192 m (40.000 ft)
Termalna disipacija	<ul style="list-style-type: none"> • 170,65 BTU/sat (maksimalna) • 81,9 BTU/sat (tipična)

Režimi za upravljanje napajanjem

Ako na računaru imate instalirane grafičku karticu ili softver usaglašene sa VESA's DPM standardom, monitor može automatski da smanji svoju potrošnju energije kada nije u upotrebi. Ovo se označava kao Režim za uštedu energije*. Ako računar otkrije unos sa tastature, miša ili drugih uređaja za unos, monitor će automatski nastaviti rad. Sledeća tabela prikazuje potrošnju energije i signalizaciju ove funkcije automatske uštede energije.

* Nulta potrošnja energije u isključenom režimu može se postići isključivo izvlačenjem kabla za struju iz monitora.

VESA režimi	Horizontalna sinhronizacija	Vertikalna sinhronizacija	Video	Indikator napajanja	Potrošnja energije
Normalan rad	Aktivno	Aktivno	Aktivno	Belo	50 W (maksimalno) 24 W (tipično)
Aktivni isključeni režim	Neaktivni	Neaktivni	Zamračeno	Belo (Svetli)	Manje od 0,3 W
Isključeno	-	-	-	Isključeno	Manje od 0,3 W

Energy Star	Potrošnja energije
P _{ON}	20,5 W
E _{TEC}	64 Kwh

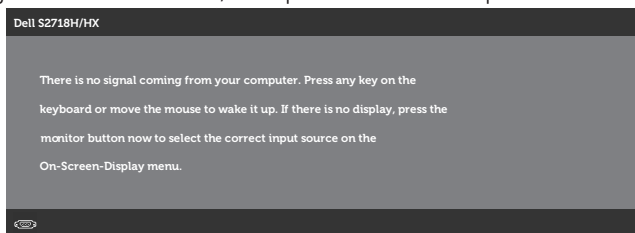
NAPOMENA:

P_{ON}: Potrošnja energije u uključenom režimu kao što je definisano u verziji Energy Star 7.0.

E_{TEC}: Ukupna potrošnja energije u kWh kao što je definisano u verziji Energy Star 7.0.

Ovaj dokument služi samo u informativne svrhe i predstavlja samo performanse u laboratorijskim uslovima. Vaš proizvod se može drugačije ponašati, u zavisnosti od softvera, komponenti i periferija koje ste naručili i ne postoji obaveza ažuriranja takvih informacija. U skladu s tim, korisnik ne treba da se oslanja na ove informacije prilikom donošenja odluka o električnim tolerancijama i slično. Ne postoji izričita niti podrazumevana garancija u pogledu preciznosti ili potpunosti.

OSD funkcije samo u režimu normalnog rada. Kada je bilo koji taster pritisnut u režimu sa isključenom aktivnošću, biće prikazana sledeća poruka:



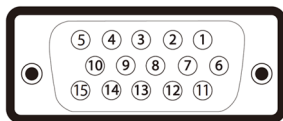
Aktivirajte računar i monitor da biste pristupili u OSD.

 **NAPOMENA:** Ovaj monitor je usaglašen sa **ENERGY STAR** standardom.



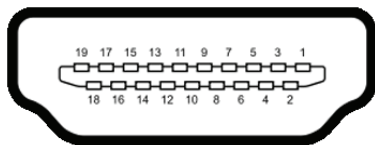
Dodele pinova

VGA konektor



Broj pina	15-pinska strana povezanog signalnog kabla
1	Video-crvena
2	Video-zelena
3	Video-plava
4	GND
5	Samostalni test
6	GND-R
7	GND-G
8	GND-B
9	Računar 5V/3,3V
10	GND-sinhronizacija
11	GND
12	DDC podaci
13	H-sinhronizacija
14	V-sinhronizacija
15	DDC takt

HDMI konektor



Broj pina	19-pinska strana povezanog signalnog kabl
1	TMDS DATA 2+
2	TMDS DATA 2 SHIELD
3	TMDS DATA 2-
4	TMDS DATA 1+
5	TMDS DATA 1 SHIELD
6	TMDS DATA 1-
7	TMDS DATA 0+
8	TMDS DATA 0 SHIELD
9	TMDS DATA 0-
10	TMDS CLOCK+
11	TMDS CLOCK SHIELD
12	TMDS CLOCK-
13	CEC
14	Rezervisano (N.C. na uređaju)
15	DDC CLOCK (SCL)
16	DDC DATA (SDA)
17	DDC/CEC uzemljenje
18	+5V NAPAJANJE
19	Detekcija priključivanja tokom rada

Plug and play mogućnost

Ovaj monitor možete da instalirate u bilo koji sistem kompatibilan sa Plug and Play funkcijom. Monitor računarskom sistemu automatski dostavlja svoje podatke o proširenom prikazu (Extended Display Identification Data (EDID)) koristeći protokole Display Data Channel (DDC), tako da sistem može da izvrši samostalnu konfiguraciju i optimizuje podešavanja monitora. Većina instalacija monitora su automatske, a ako želite možete da izaberete druga podešavanja. Za više informacija o promeni podešavanja monitora pogledajte [Upotreba vašeg monitora](#).

Kvalitet LCD monitora i politika u vezi piksela

Tokom procesa proizvodnje LCD monitora, nije neobično da jedan ili više piksela budu fiksirani u nepromenjenom stanju, što se teško primećuje i ne utiče na kvalitet ili upotrebljivost displeja. Za više informacija o kvalitetu Dell monitora i politici u vezi piksela pogledajte Dell veb lokaciju za podršku na www.dell.com/support/monitors.

Smernice za održavanje

Čišćenje vašeg monitora

 **UPOZORENJE:** Pre čišćenja monitora, isključite strujni kabl monitora iz električne utičnice.



 **OPREZ:** Pročitajte sledeća [Bezbednosna uputstva pre čišćenja monitora](#).

Kao najbolje rešenje, sledite uputstva na listi u nastavku prilikom raspakivanja, čišćenja ili rukovanja vašim monitorom:

- Da očistite svoj ekran, blago navlažite meku, čistu krpu vodom. Ako je moguće koristite posebne maramice za čišćenje ekrana ili rastvor pogodan za antistatički premaz. Nemojte koristiti benzen, razređivač, amonijak, abrazivna sredstva za čišćenje ili kompresovani vazduh.
- Koristite blago vlažnu krpu da očistite monitor. Izbegnite korišćenje bilo koje vrste deterdženta, pošto određeni deterdženti ostavljaju mlečni film na monitoru.
- Ako primetite beli prah prilikom raspakivanja monitora, obrišite ga krpom.
- Pažljivo rukujte sa svojim monitorom jer monitori crne boje mogu da se ogrebu i na njima će se videti bele ogrebotine.
- Da biste pomogli da se zadrži najbolji kvalitet slike na monitoru, koristite čuvar ekrana koji se dinamički menja i isključite monitor kada nije u upotrebi.

Podešavanje monitora

Povezivanje postolja

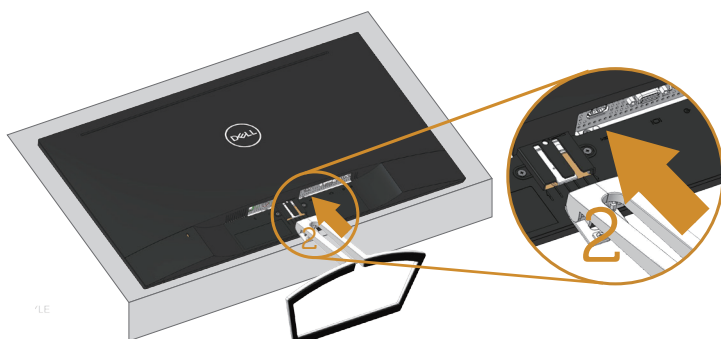
-  **NAPOMENA:** Postolje je odvojeno prilikom otpreme monitora iz fabrike.
-  **NAPOMENA:** Ovo važi za monitor sa postoljem. Kada se kupi bilo koje drugo postolje, pogledajte vodič za podešavanje odgovarajućeg postolja za informacije o podešavanju.

Da biste montirali postolje monitora:

1. Postavite monitor na meku krpu ili jastuk.



2. Prikačite držač sklopa postolja za žleb monitora.



3. Umetnite postolje tako da upadne na mesto.



Povezivanje monitora

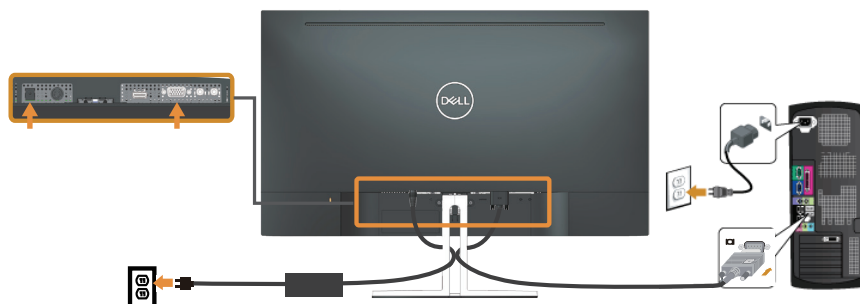
⚠ UPOZORENJE: Pre nego što počnete bilo koji postupak u ovom odeljku, pratite [Bezbednosna uputstva](#).

📎 NAPOMENA: Nemojte povezivati sve kablove sa računarom u isto vreme. Preporučuje se da usmerite kablove kroz otvor za provlačenje kablova pre nego što ih povežete sa monitorom.

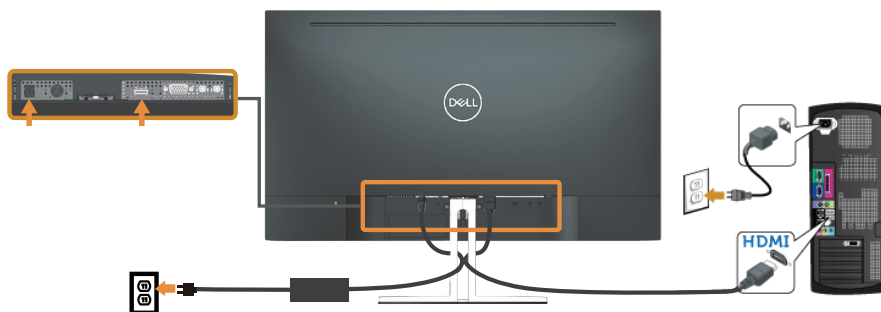
Da biste povezali monitor s računarom:

1. Isključite kompjuter i izvucite kabla za struju.
2. Povežite vaš monitor s računarom pomoću VGA, audio ili HDMI kabla.

Povezivanje VGA kabla (opcionarno)



Povezivanje HDMI kabla



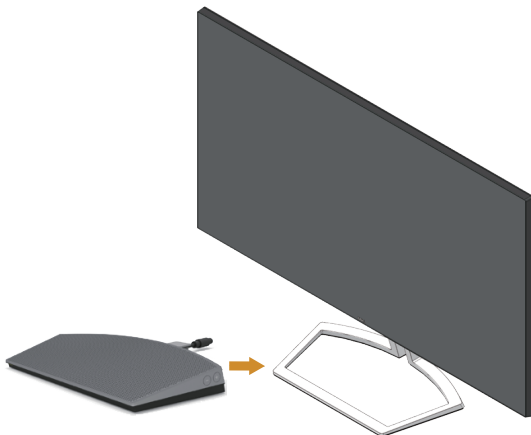
Podešavanje zvučnika

Identifikovanje delova zvučnika i podešavanje zvučnika

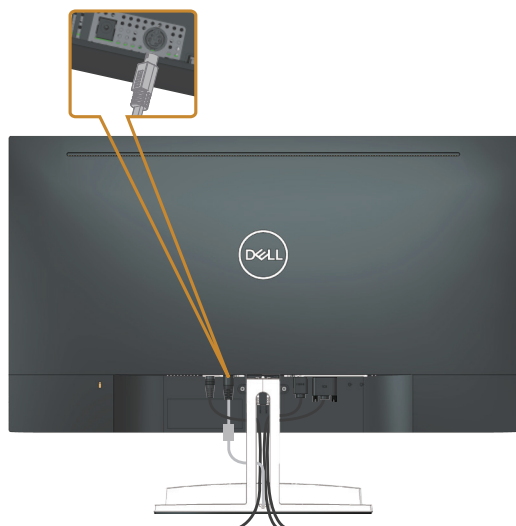
1. Sistem zvučnika se sastoji od kablova povezanih sa sistemom; desna strana zvučnika ima dva dugmeta: Volume (Jačina tona) + (Up/Povećaj) i Volume (Jačina tona) - (Down/Smanji).



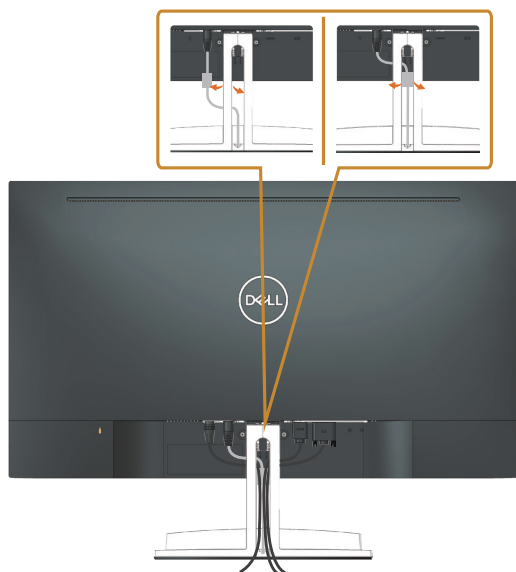
2. Postavite zvučnik na postolje Dell monitora kao što je prikazano ispod.



3. Priključite DIN kabl u DIN konektor koji se nalazi na zadnjem delu Dell monitora, kao što je prikazano ispod.

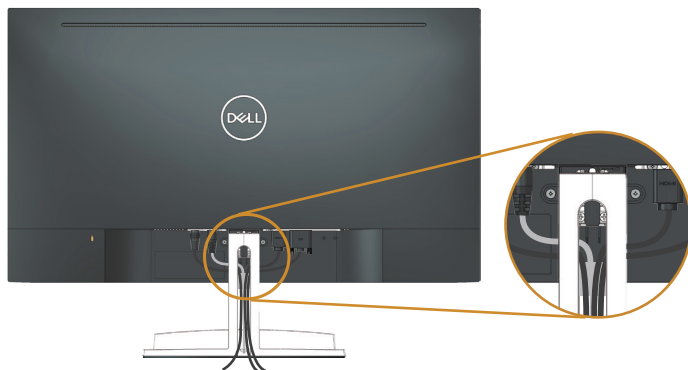


4. Ubacite držač kabla koji je prikačen na kablju zvučnika u otvor postolja. Podesite poziciju držača kabla duž otvora u skladu s tim.

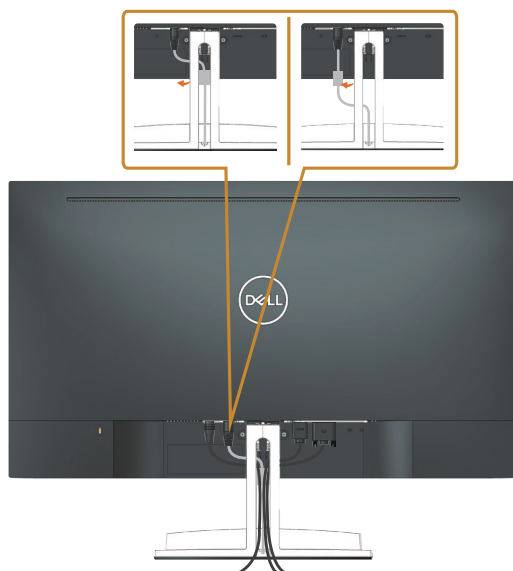


Slaganje kablova

Koristite otvor za slaganje kablova da biste organizovali kablove povezane s vašim monitorom.





Uklanjanje zvučnika





Uklanjanje postolja

-  **NAPOMENA:** Da biste sprečili nastanak ogrebotina na LCD ekranu za vreme uklanjanja nosača, obavezno postavite monitor na meku i čistu površinu.
-  **NAPOMENA:** Ovo važi za monitor sa postoljem. Kada se kupi bilo koje drugo postolje, pogledajte vodič za podešavanje odgovarajućeg postolja za informacije o podešavanju.

Da biste uklonili postolje:

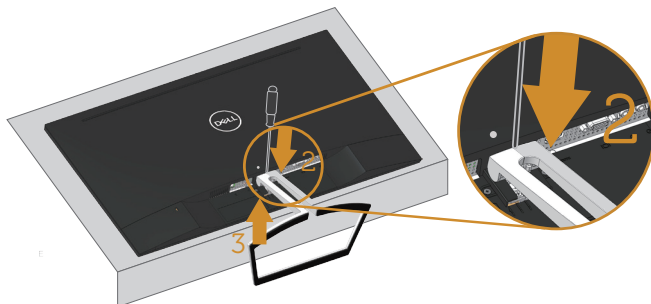
1. Postavite monitor na meku krpu ili jastuk na stolu.



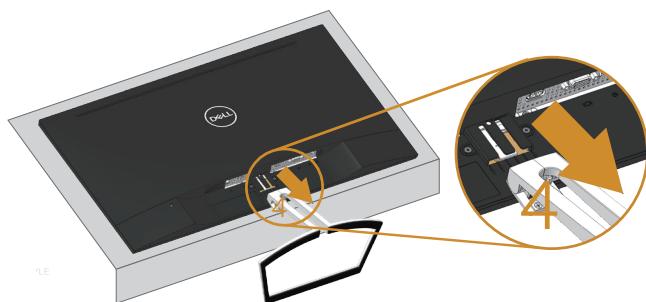
2. Nagnite postolje nadole da biste imali pristup dugmetu za odvajanje.



3. Pomoću dugog odvijača pritisnite dugme za odvajanje.



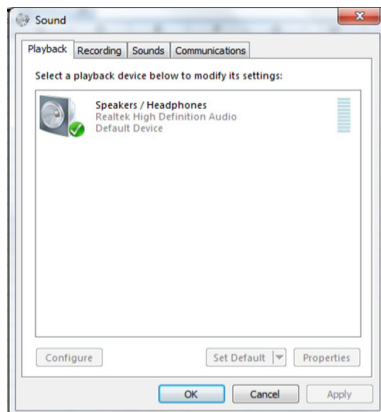
4. Dok pritisnete dugme za odvajanje, izvucite postolje.



Podrazumevano podešavanje reprodukcije na računaru

Podešavanje reprodukcije

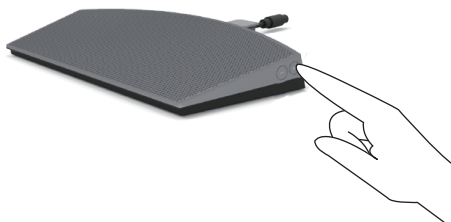
Podesite zvučnik kao podrazumevani uređaj za reprodukciju.



Podešavanje kontrola jačine tona računara i zvučnika

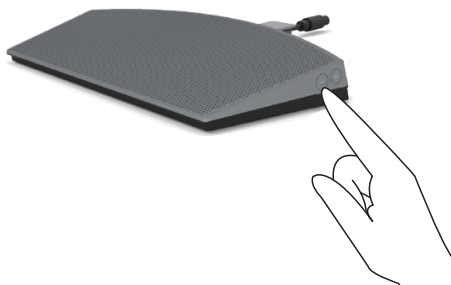
1. Volume + (Jačina tona +)

Pritisnite dugme Volume + (Povećaj jačinu tona) da biste povećali jačinu tona.



2. Volume - (Jačina tona -)

Pritisnite dugme Volume - (Smanji jačinu tona) da biste smanjili jačinu tona.



3. Jačina tona integrisanog zvuka

Kliknite desnim tasterom na ikonu zvučnika.



Uverite se da nivo trake jačine tona nije 0%.

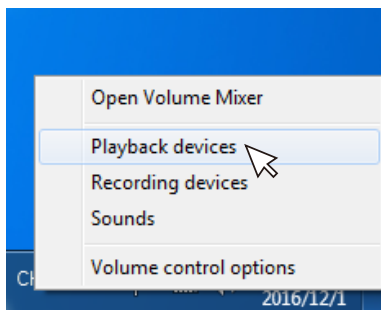


4. Podešavanje balansa jačine tona

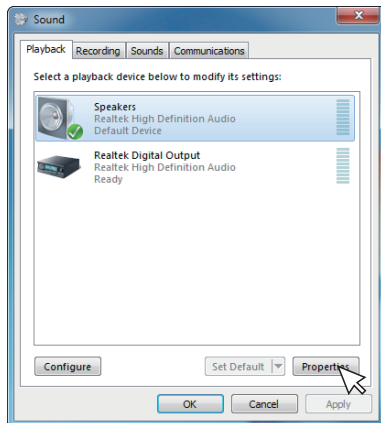
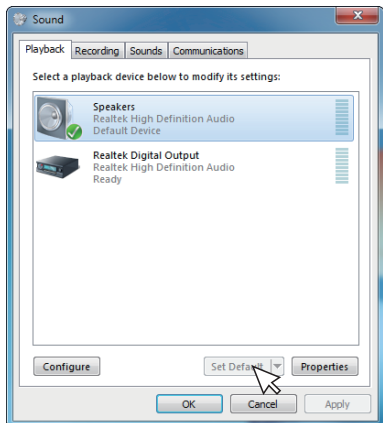
Kliknite desnim tasterom na ikonu zvučnika.



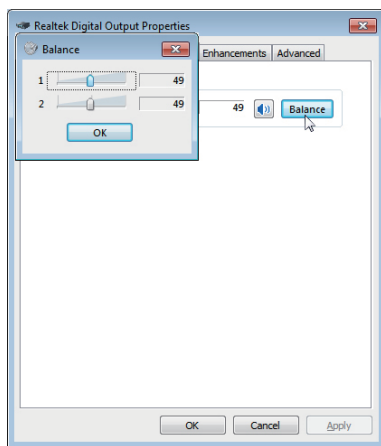
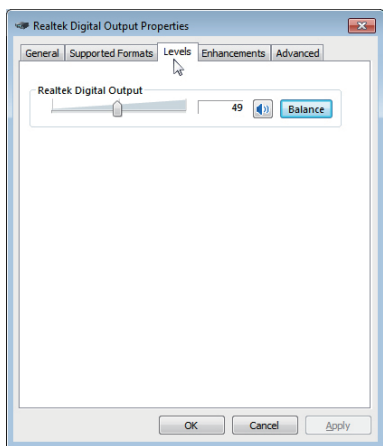
Izaberite Playback devices (Uređaji za reprodukciju).



Kliknite desnim tasterom na Default Playback devices (Podrazumevani uređaji za reprodukciju) i izaberite Properties (Svojstva).



Izaberite Levels (Nivoi) i kliknite na Balance (Balans).

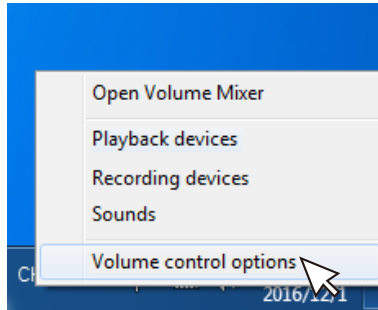


5. Opcije kontrole jačine tona

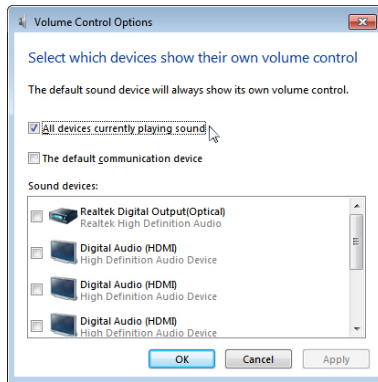
Kliknite desnim tasterom na ikonu zvučnika.



Izaberite Volume control options (opcije kontrole jačine tona).




Kliknite na okvir: All devices currently playing sound (Svi uređaji koji trenutno reprodukuju zvuk).



Upotreba vašeg monitora

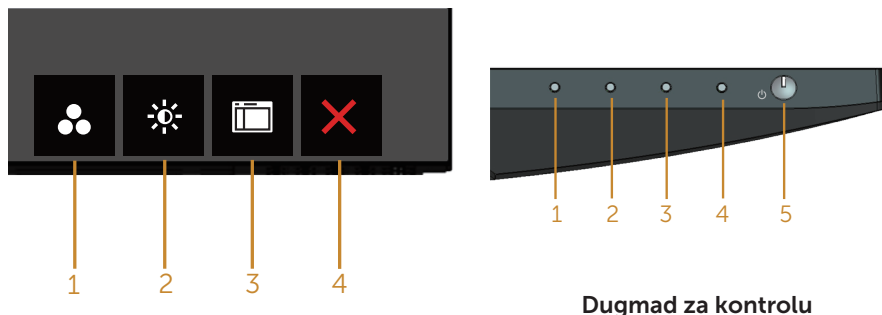
Uključivanje monitora

Pritisnite dugme  da biste uključili monitor.





Upotreba dugmadi za kontrolu




Koristite dugmad za kontrolu na donjoj strani monitora da biste podesili prikazanu sliku.



Dugmad za kontrolu

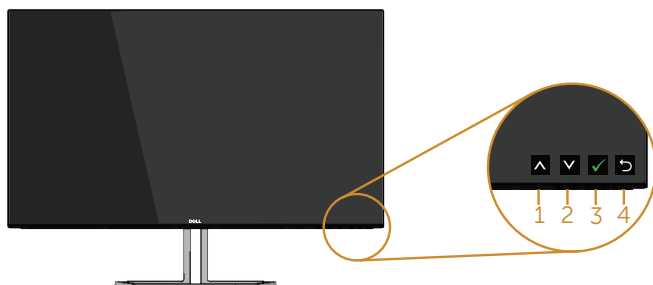
Sledeća tabela opisuje dugmad za kontrolu:





Dugmad za kontrolu	Opis
1  Shortcut key (Taster prečice)/Preset Modes (Unapred podešeni režimi)	Koristite ovo dugme da biste izabrali sa liste unapred podešenih režima.
2  Shortcut key (Taster prečice)/Brightness/Contrast (Svetlina/Kontrast)	Upotrebite taster Brightness/Contrast (Svetlina/Kontrast) da direktno pristupite meniju kontrole za „Brightness (Svetlina)” i „Contrast (Kontrast)”.

3	 Menu (Meni)	Upotrebite taster Menu da pokrenete meni na ekranu i odaberete meni na ekranu. Pogledajte Pristup meniju prikaza na ekranu .
4	 Exit (Izlaz)	Koristite ovo dugme da biste se vratili u glavni meni ili izašli iz glavnog menija OSD-a.
5	 Napajanje (sa lampicom napajanja)	Koristite dugme za Napajanje da biste uključili i isključili monitor. Postojano belo svetlo ukazuje da je monitor uključen i ispravno radi. Trepćuće belo svetlo ukazuje na režim za štednju energije.

Kontrole OSD-a

Koristite dugmad za kontrolu na donjoj strani monitora da biste podesili vrednosti slike.



	Dugmad za kontrolu	Opis
1	 Nagore	Upotrebite taster za Gore da povećate vrednosti ili da se pomerite naviše u meniju.
2	 Dole	Upotrebite taster za Dole da smanjite vrednosti ili da se pomerite naniže u meniju.
3	 OK	Koristite dugme U redu da biste potvrdili vaš izbor u meniju.
4	 Nazad	Upotrebite taster Back (Nazad) da se vratite na prethodni meni.

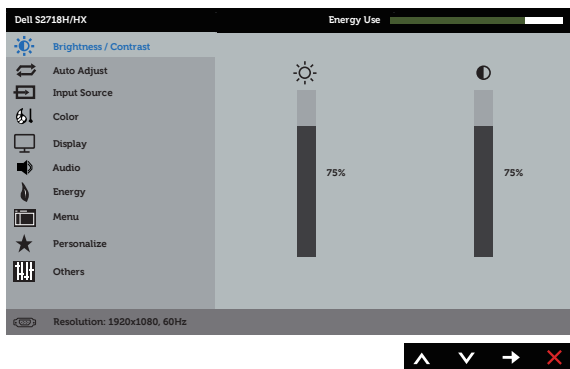
Upotreba menija prikaza na ekranu (OSD)










Pristup meniju prikaza na ekranu




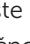


NAPOMENA: Sve promene koje unesete automatski se čuvaju kada pređete u drugi meni, kada izađete iz menija prikaza na ekranu ili kada sačekate da se meni prikaza na ekranu automatski zatvori.

1. Pritisnite dugme  da biste prikazali glavni meni prikaza na ekranu.

Glavni meni za (VGA) ulaz



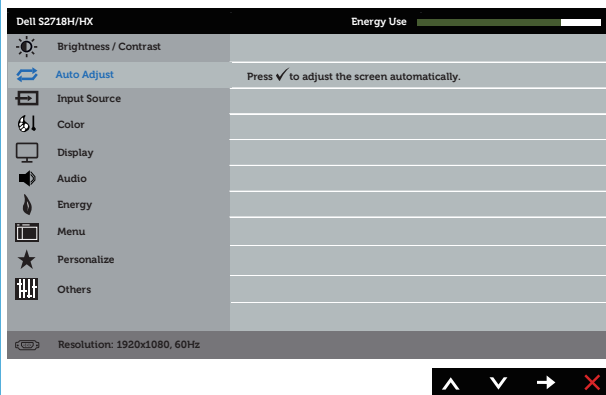
2. Pritisnite dugmad  i  da biste se kretali između opcija podešavanja. Dok se budete kretali od jedne do druge ikone, ime opcije će biti istaknuto. Pogledajte sledeću tabelu za potpun spisak opcija koje su dostupne za ovaj monitor.
3. Pritisnite dugme  jedanput da biste aktivirali istaknutu opciju.
4. Pritisnite dugme  i  da biste izabrali željeni parametar.
5. Pritisnite  i zatim koristite dugmad  i , u skladu sa indikatorima u meniju da biste uneli vaše promene.
6. Izaberite dugme  da biste se vratili u glavni meni.

Ikona	Meni i podmeniji	Opis
	Brightness/ Contrast (Svetlina/ Kontrast)	<p>Koristite ovaj meni da biste aktivirali podešavanje brightness/contrast (svetline/kontrasta).</p> 
	Brightness (Svetlina)	<p>Svetlina podešava sjaj pozadinskog osvetljenja.</p> <p>Pritisnite dugme  da biste povećali svetlinu, a pritisnite dugme  da biste smanjili svetlinu (min. 0/maks. 100).</p> <p>NAPOMENA: Ručno podešavanje svetline je onemogućeno kada je uključen dinamički kontrast.</p>
	Contrast (Kontrast)	<p>Prvo podesite svetlinu, a zatim podesite kontrast samo ako je potrebno dalje podešavanje.</p> <p>Pritisnite dugme  da biste povećali kontrast, a pritisnite dugme  da biste smanjili kontrast (min. 0/ maks. 100).</p> <p>Funkcija kontrasta podešava stepen razlike između zatamjenosti i osvetljenosti na ekranu monitora.</p>



Auto Adjust (Automatsko podešavanje)

Koristite ovaj taster da biste aktivirali meni automatske postavke i podešavanja.




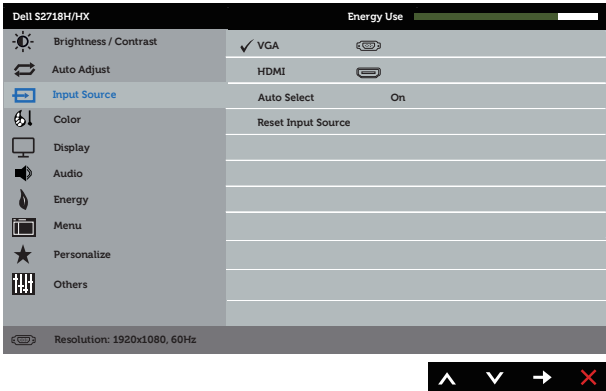



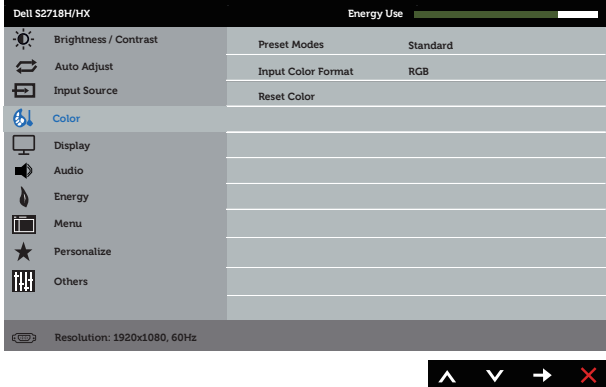
Sledeći dijalog se pojavljuje na crnom ekranu dok se monitor samostalno podešava prema trenutnom unosu:

Auto Adjustment in Progress...

Automatsko podešavanje omogućava da se monitor samostalno podesi prema ulaznom video signalu. Posle upotrebe automatskog podešavanja, možete dalje da precizno podešavate monitor upotrebom kontrola takta piksela (grubo) i faze (fino) u okviru podešavanja displeja.

NAPOMENA: Automatsko podešavanje se neće izvršiti ako pritisnete dugme u trenutku kada nema aktivnog ulaznog video signala ili povezanih kablova.

Ova opcija je dostupna samo kada koristite analogni (VGA) konektor.

	<p>Input Source (Izvor ulaza)</p>	<p>Koristite meni izvora ulaza da biste birali između različitih video signala koji mogu biti povezani s vašim monitorom.</p> 
	<p>VGA</p>	<p>Izaberite VGA ulaz kada koristite analogni (VGA) konektor. Pritisnite  da biste izabrali VGA izvor ulaza.</p>
	<p>HDMI</p>	<p>Izaberite HDMI ulaz kada koristite HDMI konektor. Pritisnite  da biste izabrali HDMI izvor ulaza.</p>
	<p>Auto Select (Automatski izbor)</p>	<p>Izaberite automatski izbor da biste skenirali dostupne ulazne signale.</p>
	<p>Reset Input Source (Poništi izvor ulaza)</p>	<p>Izaberite ovu opciju da biste vratili izvor ulaza na podrazumevanu vrednost.</p>
	<p>Color (Boja)</p>	<p>Koristite opciju boja da biste podesili režim podešavanja boje.</p> 



Preset Modes (Unapred podešeni režimi)

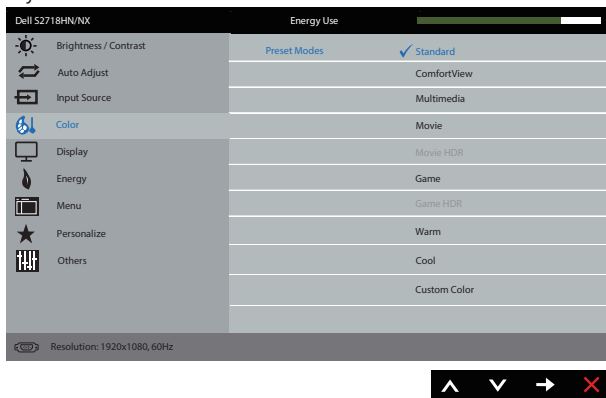
Kada izaberete preset modes (unapred podešeni režimi), možete da izaberete Standard (Standardno), ComfortView (Komforni pogled), Multimedia (Multimedija), Movie (Film), Movie HDR (film HDR), Game (Igre), Game HDR (igre HDR) Warm (Toplo), Cool (Hladno) ili Custom Color (Korisnički uređena boja) sa spiska.

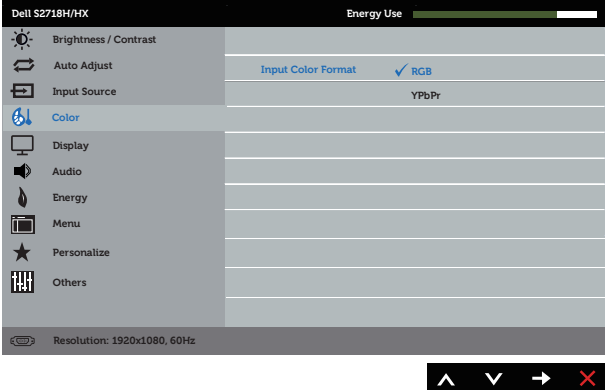




- Standard (Standardno): Učitava podrazumevana podešavanja boje monitora. Ovo je podrazumevani unapred podešeni režim.
- ComfortView (Komforni pogled): Smanjuje nivo plavog svetla koje se emituje sa ekrana kako bi gledanje bilo prijatnije za vaše oči.
- Multimedia (Multimedijalni sadržaj): Učitava podešavanja boje koja su idealna za multimedijalne aplikacije.
- Movie (Film): Učitava podešavanja boje koja su idealna za filmove.
- Movie HDR (film HDR)*: Učitava podešavanja boje idealna za filmove s podrškom za HDR.
- Game (Igre): Učitava podešavanja boje koja su idealna za većinu aplikacija za igranje.
- Game HDR (igre HDR)*#: Učitava podešavanja boje idealna za igre s podrškom za HDR.
- Warm (Tople boje): Povećava temperaturu boje. Ekran izgleda topliji sa crvenom/žutom nijansom.
- Cool (Hladne boje): Smanjuje temperaturu boje. Ekran izgleda hladniji s plavom nijansom.
- Custom Color (Prilagođena boja): Omogućava vam da ručno podesite podešavanja boje.

*HDR: Prilagođeni „Visoki dinamički opseg“ koji odgovara upotrebi monitora.

#Game HDR (igra HDR): Nije kompatibilno s tehnologijom AMD FreeSync™.

Pritisnite dugmad  i  da biste podesili vrednosti tri boje (R, G, B) i kreirali sopstveni unapred podešeni režim boje.

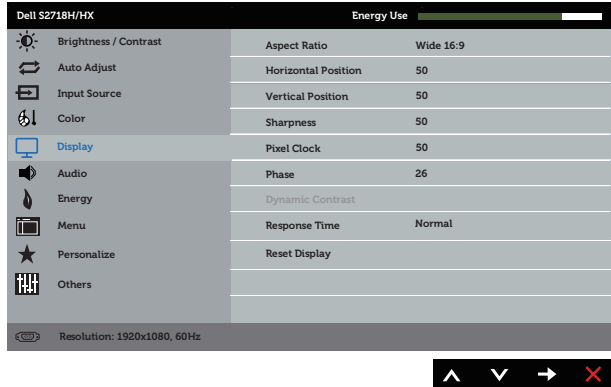


<p>Input Color Format (Format boje ulaza)</p>	<p>Omogućava vam da podesite režim video ulaza:</p> <ul style="list-style-type: none"> • RGB: Izaberite ovu opciju ako je vaš monitor povezan s računarom ili DVD plejerom pomoću HDMI kabla. • YPbPr: Izaberite ovu opciju ako vaš DVD plejer podržava samo YPbPr izlaz. 
<p>Saturation (Zasićenje)</p>	<p>Ova funkcija može da podesi zasićenje boje slike videa. Koristite  ili  da biste podesili zasićenje u rasponu od 0 do 100.</p> <p>Pritisnite  da biste povećali monohromatski izgled slike video zapisa.</p> <p>Pritisnite  da biste povećali obojeni izgled slike video zapisa.</p> <p>NAPOMENA: Podešavanje opcije Zasićenje dostupno je samo kada izaberete unapred podešeni režim film ili igra.</p>
<p>Reset Color (Poništi boju)</p>	<p>Omogućava vraćanje podešavanja boje vašeg monitora na fabričke vrednosti.</p>



Display (Displej)

Koristite opciju displej da biste podesili sliku.



Aspect Ratio (Odnos širina/ visina)

Podešava odnos slike na široki 16:9, 4:3 ili 5:4.

Horizontal Position (Horizontalna pozicija)

Koristite dugmad ili da biste podesili sliku sa leve i sa desne strane. Minimalna vrednost je 0 (-). Maksimalna vrednost je 100 (-).

Vertical Position (Vertikalna pozicija)

Koristite dugmad ili da biste podesili sliku sa gornje i sa donje strane. Minimalna vrednost je 0 (-). Maksimalna vrednost je 100 (-).

Sharpness (Oštrina)

Ova funkcija može učiniti da slika izgleda oštrij ili mekša. Koristite ili da biste podesili oštrinu u rasponu od 0 do 100.

Pixel Clock (Takt piksela)

Podešavanje faze i takta piksela omogućavaju vam da podesite monitor u skladu s vašim željama. Koristite dugmad ili da biste izvršili podešavanja za najbolji kvalitet slike. Minimalna vrednost je 0 (-). Maksimalna vrednost je 100 (-).

NAPOMENA: Primenjuje se kada je ulazni port VGA.

Phase (Faza)

Ako se ne postignu zadovoljavajući rezultati pomoću podešavanja faze, koristite podešavanje takta piksela (grubo) i zatim ponovo koristite fazu (fino). Minimalna vrednost je 0 (-). Maksimalna vrednost je 100 (-).

NAPOMENA: Primenjuje se kada je ulazni port VGA.

Dynamic Contrast (Dinamički kontrast)

Omogućava vam da povećate nivo kontrasta kako bi se dobio oštrij i detaljniji kvalitet slike.

Pritisnite dugme da biste uključili ili isključili opciju dinamički kontrast.


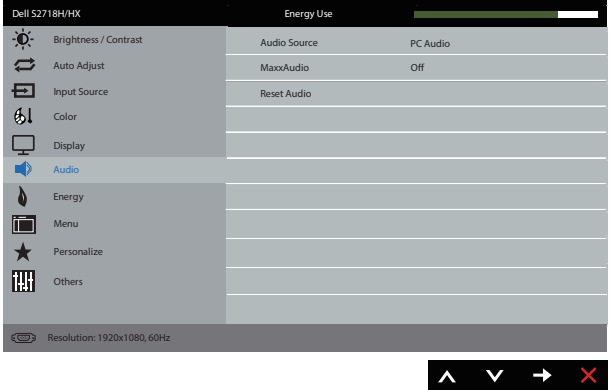

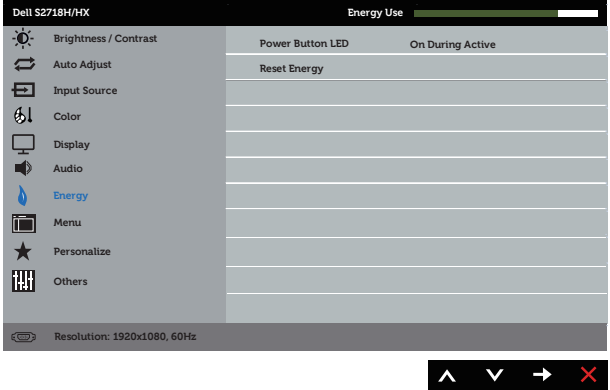
NAPOMENA: Opcija Dinamički kontrast obezbeđuje viši kontrast ako izaberete unapred podešeni režim igra ili film.

Response Time (Vreme odgovora)

Korisnik može da odabere između Fast (Brzo) ili Normal (Normalno).

Reset Display (Poništi displej)

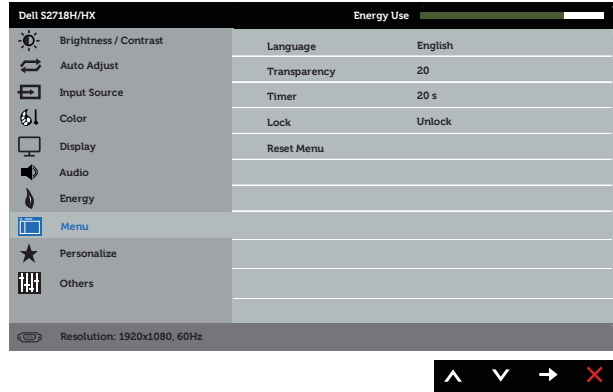
Izaberite ovu opciju da biste vratili podešavanja displeja na podrazumevanu vrednost.

	<h2 style="text-align: center;">Audio</h2>	
	<p>Audio Source (Izvor audija)</p>	<p>Dozvoljava vam da podesite režim Audio izvora na:</p> <ul style="list-style-type: none"> • PC Audio • HDMI
	<p>MaxxAudio</p>	<p>MaxxAudio je paket naprednih alata za poboljšanje zvuka. Ova stavka služi da se definiše radnja koja se koristi za uključivanje/isključivanje alata MaxxAudio.</p>
	<p>Reset Audio (Poništi audio)</p>	<p>Izaberite ovu opciju da biste vratili podešavanja displeja na podrazumevanu vrednost.</p>
	<h2 style="text-align: center;">Energy (Energija)</h2>	
	<p>Power Button LED (LED svetlo dugmeta za napajanje)</p>	<p>Omogućava vam da podesite LED indikator da bude uključen ili isključen dok je monitor aktivan kako biste uštedeli energiju.</p>
	<p>Reset Energy (Poništi podešavanja energije)</p>	<p>Izaberite ovu opciju da biste vratili podešavanja energije na podrazumevanu vrednost.</p>



Menu (Meni)

Izaberite ovu opciju da biste izmenili podešavanja OSD-a, kao što su jezici OSD-a, vreme tokom kojeg se meni zadržava na ekranu itd.



Language (Jezik)



Opcije jezika postavljaju prikaz menija na ekranu na jedan od osam jezika (engleski, španski, francuski, nemački, portugalski (Brazil), ruski, pojednostavljeni kineski ili japanski).

Transparency (Transparentnost)

Izaberite ovu opciju da biste promenili transparentnost menija pritiskom na dugmad  i  u rasponu od 0 do 100.


Timer (Tajmer)

OSD hold time (Vreme zadržavanja OSD-a):podešava dužinu vremena tokom kojeg OSD ostaje aktivan nakon što ste poslednji put pritisnuli dugme.

Koristite  ili  da biste podesili klizač u koracima od po 1 sekunde, od 5 do 60 sekundi.

Lock (Zaključ-avanje)

Kontroliše korisnički pristup podešavanjima. Kada je izabrana opcija zaključavanje, korisnička podešavanja nisu dozvoljena. Sva dugmad su zaključana.

NAPOMENA: Kada je OSD zaključan, pritiskom na taster menija direktno prelazite u meni podešavanja OSD-a, sa opcijom "OSD Lock (Zaključavanje OSD-a)" unapred izabranom pri ulasku. Pritisnite i držite taster  u trajanju od 6 sekundi da otključate i dozvolite korisnički pristup svim primenljivim podešavanjima.

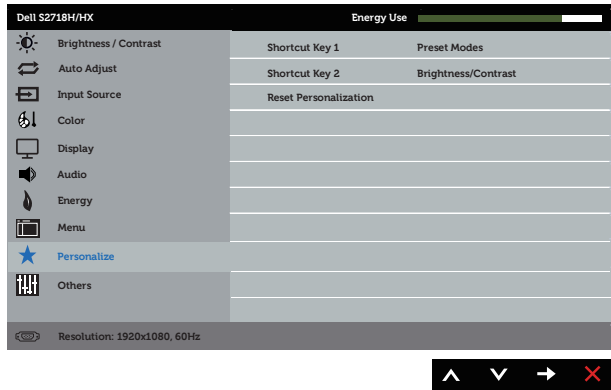
Reset Menu (Poništavanje menija)

Vraća sva podešavanja OSD-a na fabričke unapred podešene vrednosti.



Personalize (Personalizacija)

Korisnici mogu da izaberu funkciju: shortcut key 1 (taster prečice 1), shortcut key 2 (taster prečice 2), reset personalization (poništi personalizaciju), preset modes (unapred podešeni režimi) ili Brightness/Contrast (Svetlina/Kontrast) i da je podese kao taster prečice.



Shortcut Key 1 (Taster prečice 1)

Korisnik može da izabere nešto od sledećeg: preset modes (unapred podešeni režimi), brightness/contrast (svetlina/kontrast), auto adjust (automatsko podešavanje), input source (izvor ulaza), aspect ratio (odnos visina/širina) volume (jačina tona) da biste podesili shortcut key 1 (taster prečice 1).

Shortcut Key 2 (Taster prečice 2)

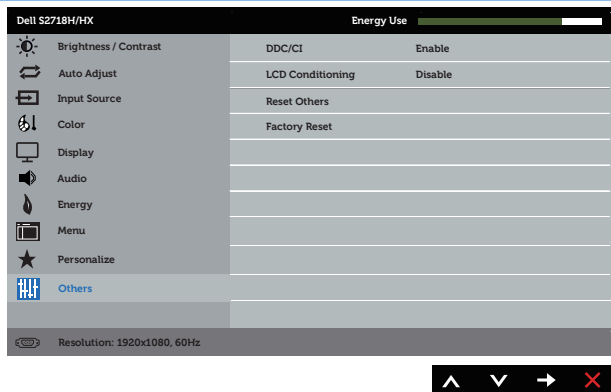
Korisnik može da izabere nešto od sledećeg: preset modes (unapred podešeni režimi), brightness/contrast (svetlina/kontrast), auto adjust (automatsko podešavanje), input source (izvor ulaza), aspect ratio (odnos visina/širina) da biste podesili shortcut key 2 (taster prečice 2).

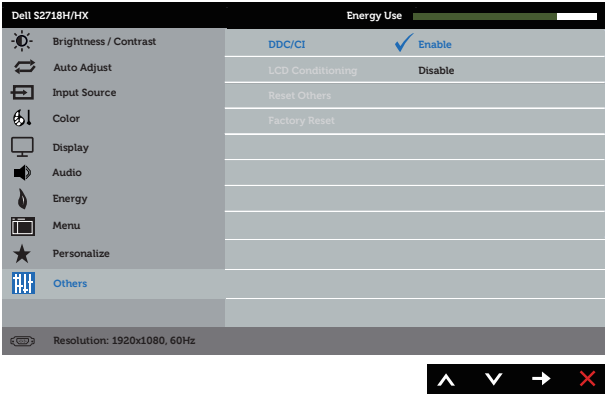
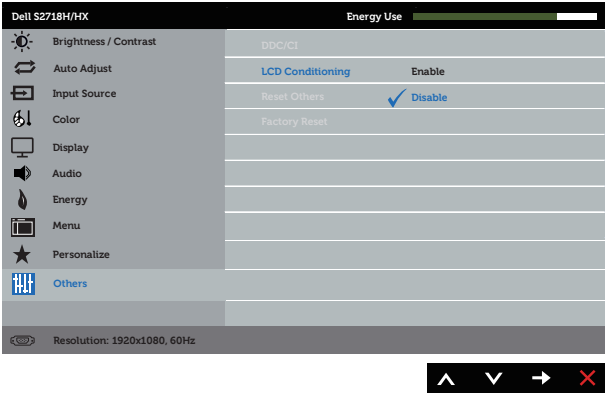
Reset Personalization (Poništavanje personalizacije)


Omogućava vam da vratite taster prečice na podrazumevano podešavanje.



Others (Ostalo)

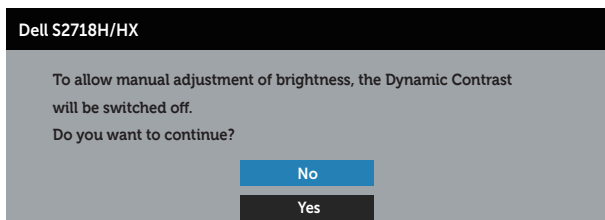


<p>DDC/CI</p>	<p>DDC/CI (prikaži kanal podataka/komandni interfejs) omogućava podešavanje parametara monitora (svetlina, balans boje itd.) putem softvera na računaru.</p> <p>Ovu funkciju možete da deaktivirate izborom opcije onemogućiti.</p> <p>Omogućite ovu funkciju za najbolje korisničko iskustvo i optimalne performanse vašeg monitora.</p> 
<p>LCD Conditioning (LCD kondicioniranje)</p>	<p>Pomaže u ublažavanju manje ozbiljnih slučajeva zadržavanja slike. U zavisnosti od stepena zadržavanja slike, može biti potrebno određeno vreme za izvršenja programa. Da biste pokrenuli LCD tretiranje, izaberite opciju Enable (Omogućiti).</p> 
<p>Reset Other (Poništi ostalo)</p>	<p>Poništava sva podešavanja u okviru podešavanja menija Others (Ostalo) na fabrički unapred podešene vrednosti.</p>
<p>Factory Reset (Uspostavljanje fabričkih vrednosti)</p>	<p>Vraća sva podešavanja na fabričke unapred podešene vrednosti.</p>

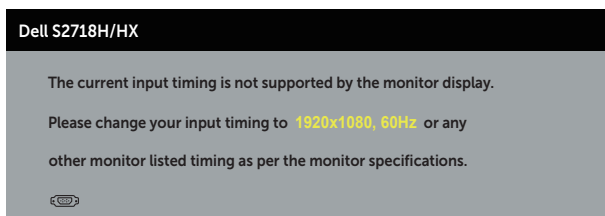
 **NAPOMENA:** Vaš monitor ima ugrađenu funkciju za automatski kalibraciju svetline da bi se nadoknadilo starenje LED-a.

Poruke upozorenja menija na ekranu

Kada je omogućena funkcija **Dynamic Contrast (Dinamički kontrast)** (u ovim unapred podešenim režimima: **Game (Igra)** ili **Movie (Film)**), ručno podešavanje svetline je onemogućeno.

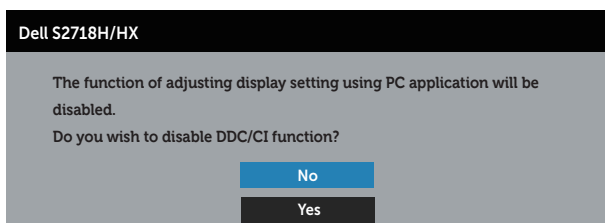


Kada monitor ne podržava određeni režim rezolucije, prikazaće se sledeća poruka:



Ovo znači da monitor nije moguće sinhronizovati sa signalom koji dobija sa računara. Pogledajte [Specifikacije monitora](#) za raspone horizontalne i vertikalne frekvencije koje podržava ovaj monitor. Preporučeni režim je 1920 x 1080.

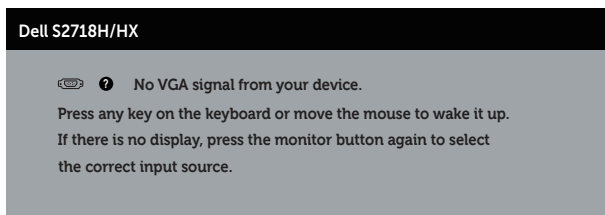
Pre nego što se onemogući funkcija **DDC/CI**, prikazaće se sledeća poruka:



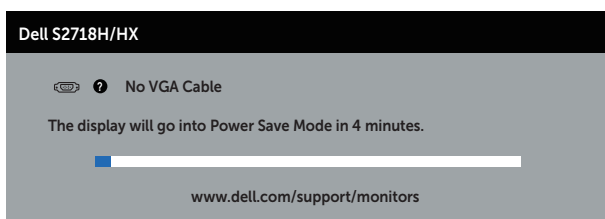
Kada monitor pređe u **Režim Ušteda Energije**, pojavljuje se sledeća poruka:



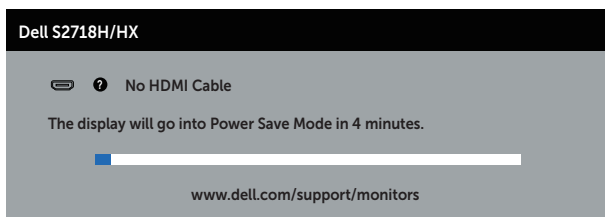
Ako pritisnete bilo koje dugme izuzev dugmeta za napajanje, pojaviće se sledeća poruka u zavisnosti od odabranog ulaza:



Ukoliko VGA ili HDMI kabla nije povezan, pojavljuje se ploveći dijaloški okvir poput okvira prikazanog ispod. Monitor će ući u Režim za štednju energije nakon 4 minuta ukoliko se ostavi u ovom stanju.



ili



Pogledajte [Rešavanje problema](#) za više informacija.

Podešavanje monitora

Podešavanje maksimalne rezolucije (osim za film HDR i igre HDR)

Da biste podesili maksimalnu rezoluciju za monitor:

U Windows 7, Windows 8, Windows 8.1 i Windows 10 operativnom sistemu:

1. Za Windows 8 i Windows 8.1, izaberite pločicu Radna površina da biste prebacili na klasičnu radnu površinu.
2. Kliknite desnim tasterom na radnu površinu i kliknite na opciju **Screen Resolution (Rezolucija ekrana)**.
3. Kliknite na padajuću listu rezolucije ekrana i izaberite **1920 x 1080**.
4. Kliknite na dugme **OK**.

Ukoliko ne vidite 1920 x 1080 kao opciju, možda ćete morati da ažurirate drajver za grafičku karticu. U zavisnosti od vašeg računara, dovršite jedan od sledećih postupaka:

Ako imate Dell desktop ili prenosivi računar:

- Idite na www.dell.com/support, unesite servisnu oznaku vašeg računara i preuzmite najnoviji upravljački program za vašu grafičku karticu.

Ako koristite računar koji nije proizvela kompanija Dell (prenosivi ili desktop):

- Idite na lokaciju za podršku vašeg računara i preuzmite najnoviji upravljački program za grafičku karticu.
- Idite na veb lokaciju vaše grafičke kartice i preuzmite najnoviji upravljački program za grafičku karticu.

Ukoliko imate Dell desktop ili Dell portabilni kompjuter sa internet pristupom

1. Idite na www.dell.com/support, unesite servisnu oznaku i preuzmite najnoviji upravljački program za vašu grafičku karticu.
2. Nakon instaliranja drajvera za grafički adapter, pokušajte da ponovo podesite rezoluciju na **1920 x 1080**.



NAPOMENA: Ukoliko ne možete da podesite rezoluciju na **1920 x 1080**, kontaktirajte Dell da se raspitate o grafičkom adapteru koji podržava ove rezolucije.

Ukoliko imate desktop, portabilni kompjuter ili grafičku karticu koji nisu marke Dell

U Windows 7, Windows 8, Windows 8.1 i Windows 10 operativnom sistemu:

1. Samo za Windows 8 ili Windows 8.1, odaberite Desktop pločicu da se prebacite na klasičan desktop.

2. Kliknite desnim tasterom na radnu površinu i kliknite na opciju **Personalization (Personalizacija)**.
3. Kliknite na **Change Display Settings (Promenite postavke ekrana)**.
4. Kliknite na **Advanced Settings (Napredna podešavanja)**.
5. Identifikujte proizvođača vaše grafike sa opisa na vrhu prozora (npr. NVIDIA, ATI, Intel itd.).
6. Pogledajte veb lokaciju proizvođača grafičke kartice za ažuriran upravljački program (na primer, <http://www.ATI.com> ILI <http://www.AMD.com>).
7. Nakon instaliranja drajvera za grafički adapter, pokušajte da ponovo podesite rezoluciju na **1920 x 1080**.

Podešavanje maksimalne rezolucije film HDR i igre HDR

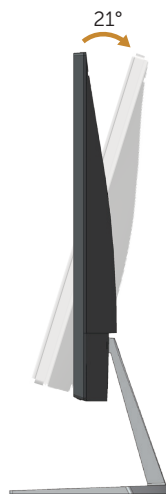
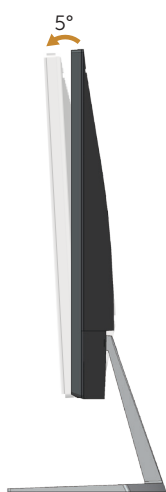
1. U Windows 7, Windows 8, Windows 8.1 i Windows 10 operativnom sistemu.
2. Izaberite meni ekranu Movie HDR (film HDR) ili Game HDR (igre HDR).
3. Kliknite desnim tasterom na radnu površinu i kliknite na opciju Screen Resolution (Rezolucija ekrana).
4. Kliknite na padajuću listu rezolucije ekrana i izaberite 3840x2160.
5. Kliknite na dugme OK.



NAPOMENA: Ukoliko ne možete da podesite predloženu rezoluciju, kontaktirajte proizvođača svog kompjutera ili kupite grafički adapter koji podržava traženu video rezoluciju.

Upotreba nagiba

 **NAPOMENA:** Postolje je odvojeno prilikom otpreme monitora iz fabrike.



Rešavanje problema

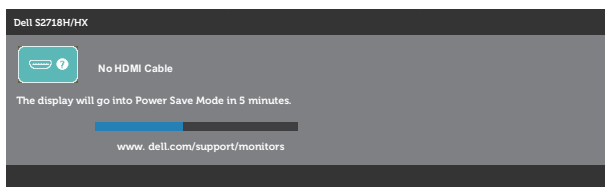
⚠ UPOZORENJE: Pre nego što počnete bilo koji postupak u ovom odeljku, pratite [Bezbednosna uputstva](#).

Samotestiranje

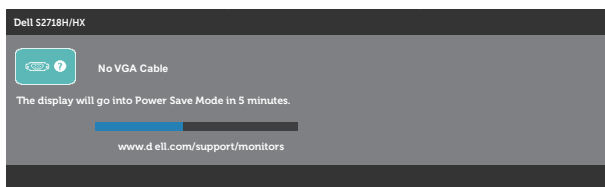
Vaš monitor ima funkciju samostalnog testiranja koja vam omogućava da proverite da li monitor pravilno funkcioniše. Ako su vaš monitor i računar pravilno povezani, ali ekran monitora ostaje zatamnjen, pokrenite samostalni test monitora izvođenjem sledećih koraka:

1. Isključite i računar i monitor.
2. Isključite sve video kablove iz monitora. Na ovaj način, računar ne mora da bude uključen.
3. Uključite monitor.

Ako monitor pravilno radi, otkriće da nema signala i prikazaće se jedna od sledećih poruka. Kada se nalazi u režimu samostalnog testiranja, LED indikator napajanja ostaje bele boje.



ili




✍ NAPOMENA: Ovaj okvir se pojavljuje tokom normalnog rada sistema ako je video kabl isključen ili oštećen.

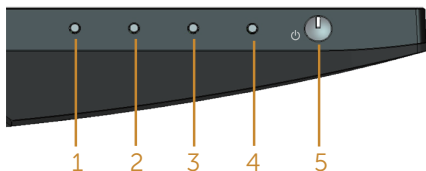
4. Isključite svoj monitor i ponovo povežite video kabl; potom uključite svoj kompjuter i monitor.

Ako monitor i dalje ostane zatamnjen nakon što ste povezali kablove, proverite vaš video kontroler i računar.

Ugrađena dijagnostika

Vaš monitor ima ugrađen dijagnostički alat koji vam pomaže da odredite da li je bilo koja nepravilnost ekrana na koju naiđete deo problema s vašim monitorom ili s vašim računarom i video karticom.

 **NAPOMENA:** Ugrađenu dijagnostiku možete da izvršite samo kada je video kabl isključen, a monitor se nalazi u režimu samostalni test.



Da biste izvršili ugrađenu dijagnostiku:

1. Proverite da li je ekran čist (da nema čestica prašine na površini ekrana).
2. Isključite video kabla sa zadnjeg dela računara ili monitora. Monitor zatim prelazi u režim samostalnog testiranja.
3. Pritisnite i držite dugme 1 tokom 5 sekundi. Prikazuje se sivi ekran.
4. Pažljivo proverite da li postoje nepravilnosti na ekranu.
5. Ponovo pritisnite dugme 1 na donjem delu monitora. Boja ekrana se menja u crvenu.
6. Proverite da li na ekranu postoji neka nepravilnost.
7. Ponovite korake 5 i 6 da biste proverili displej sa zelenim, plavim, crnim i belim ekranima i ekranom sa tekстом.

Test je završen kada se pojavi ekran sa tekстом. Da izađete, pritisnite ponovo dugme 1. Ako ne otkrijete bilo koju nepravilnost na ekranu koristeći ugrađeni dijagnostički alat, to znači da monitor pravilno radi. Proverite video karticu i računar.

Uobičajeni problemi

Sledeća tabela sadrži opšte informacije o uobičajenim problemima monitora na koje možete da nađete, kao i moguća rešenja:

Najčešći simptomi	Moguća rešenja
Nema video zapisa/ isključena lampica napajanja	<ul style="list-style-type: none">• Proverite da li je video kabl povezan s monitorom i da li je računar pravilno povezan i učvršćen.• Uverite se da strujna utičnica pravilno radi koristeći neku drugu električnu opremu.• Proverite da je taster za napajanje pritisnut.• Proverite da ste izabrali korektan ulazni izvor u meniju Input Source (Izvor ulaza).
Nema video zapisa/ uključena lampica napajanja	<ul style="list-style-type: none">• Povećajte kontrole svetline i kontrasta koristeći OSD.• Izvršite funkciju samostalne provere monitora.• Proverite da li na konektoru video kabla postoje savijeni ili polomljeni pinovi.• Izvršite ugrađenu dijagnostiku.• Proverite da ste izabrali korektan ulazni izvor u meniju Input Source (Izvor ulaza).
Loš fokus	<ul style="list-style-type: none">• Uklonite produžne video kablove.• Vratite monitor na fabrička podešavanja (Factory Reset (uspostavljanje fabričkih vrednosti)).• Promenite video rezoluciju na pravilan odnos visina/širina.
Trepćući/pomerajući video	<ul style="list-style-type: none">• Vratite monitor na fabrička podešavanja (Factory Reset (uspostavljanje fabričkih vrednosti)).• Proverite faktore u okruženju.• Premestite monitor i testirajte ga u drugoj sobi.
Pikseli nedostaju	<ul style="list-style-type: none">• Uključite i isključite napajanje više puta.• Piksel koji je trajno isključen je fabrička greška koja se može dogoditi kod LCD tehnologije.• Za više informacija o kvalitetu Dell monitora i politici u vezi piksela pogledajte Dell-ovu veb lokaciju za podršku na: www.dell.com/support/monitors.
Zaglavljeni pikseli	<ul style="list-style-type: none">• Uključite i isključite napajanje više puta.• Piksel koji je trajno isključen je fabrička greška koja se može dogoditi kod LCD tehnologije.• Za više informacija o kvalitetu Dell monitora i politici u vezi piksela pogledajte Dell-ovu veb lokaciju za podršku na: www.dell.com/support/monitors.
Problemi sa osvetljenjem	<ul style="list-style-type: none">• Vratite monitor na fabrička podešavanja (Factory Reset (uspostavljanje fabričkih vrednosti)).• Podesite kontrole svetline i kontrasta preko OSD-a.
Geometrijska distorzija	<ul style="list-style-type: none">• Vratite monitor na fabrička podešavanja (Factory Reset (uspostavljanje fabričkih vrednosti)).• Podesite horizontalne i vertikalne kontrole preko OSD-a.

Horizontalne/vertikalne linije	<ul style="list-style-type: none"> • Vratite monitor na fabrička podešavanja (Factory Reset (uspostavljanje fabričkih vrednosti)). • Izvršite funkciju samostalnog testa monitora i odredite da li su ove linije takođe u režimu samostalnog testiranja. • Proverite da li na konektoru video kabla postoje savijeni ili polomljeni pinovi. • Izvršite ugrađenu dijagnostiku.
Problemi sa sinhronizacijom	<ul style="list-style-type: none"> • Vratite monitor na fabrička podešavanja (Factory Reset (uspostavljanje fabričkih vrednosti)). • Izvršite funkciju samostalnog testa monitora i odredite da li se nepravilna slika pojavljuje u režimu samostalnog testiranja. • Proverite da li na konektoru video kabla postoje savijeni ili polomljeni pinovi. • Ponovo pokrenite računar u bezbednom režimu.
Pitanja vezana za bezbednost	<ul style="list-style-type: none"> • Nemojte vršiti korake za rešavanje problema. • Odmah kontaktirajte kompaniju Dell.
Povremeni problemi	<ul style="list-style-type: none"> • Proverite da li je video kabla povezan s monitorom i da li je računar pravilno povezan i učvršćen. • Vratite monitor na fabrička podešavanja (Factory Reset (uspostavljanje fabričkih vrednosti)). • Izvršite funkciju samostalnog testa monitora i odredite da li se povremeni problem dešava u režimu samostalnog testiranja.
Nedostaje boja	<ul style="list-style-type: none"> • Izvršite funkciju samostalne provere monitora. • Proverite da li je video kabla povezan s monitorom i da li je računar pravilno povezan i učvršćen. • Proverite da li na konektoru video kabla postoje savijeni ili polomljeni pinovi.
Pogrešna boja	<ul style="list-style-type: none"> • Promenite Color Setting Mode (Režim podešavanja boje) u opciji Color Settings (Podešavanje boje) menija na ekranu u Graphics (Grafika) ili Video u zavisnosti od aplikacije. • Pokušajte s različitim Preset Modes (Unapred podešenim režimima) na OSD-u podešavanja Color (Boje). Podesite vrednost R/G/B u Custom Color (Prilagođena boja) u OSD-u podešavanja Color (Boje). • Promenite Input Color Format (Format ulazne boje) na RGB ili YPbPr na OSD-u podešavanja Color (Boje). • Izvršite ugrađenu dijagnostiku.
Zadržavanje slike zbog statičke slike kao je ostala na monitoru previše dugog zadržavanja	<ul style="list-style-type: none"> • Koristite funkciju Upravljanje napajanjem da biste isključili monitor svaki put kada nije u upotrebi (za više informacija pogledajte Režimi za upravljanje napajanjem). • U suprotnom, možete da koristite čuvar ekrana koji se dinamički menja.
Senka video slike ili prelaženje	<ul style="list-style-type: none"> • Promenite Response Time (Vreme odziva) u OSD-u Display (Displej) na Fast (Brzo) ili Normal (Normalno) u zavisnosti od vaše aplikacije i upotrebe.

Ne čuje se zvuk iz zvučnika	<ul style="list-style-type: none"> • Proverite da li ste podesili podrazumevani uređaj za reprodukciju u vašem sistemu. • Proverite da li je kabl zvučnika koji je povezan s monitorom pravilno povezan i učvršćen. • Isključite monitor, izvucite strujni kabl monitora i ponovo ga povežite i potom uključite monitor. • Podesite jačinu zvuka pomoću dugmadi „+“ i „-“ na zvučniku. • Vratite monitor na fabrička podešavanja. • Proverite da li je OSD izvor zvuka tačan.
-----------------------------	---

Nema HDR-a iz izvora	<ul style="list-style-type: none"> • Proverite da li izvor videa podržava HDR. • Proverite da li je monitor u režimu Movie HDR (film HDR) ili Game HDR (igre HDR). • Potvrdite da li postoji promena boje na ekranu. • Proverite da li izvor signala podržava HDR.
----------------------	--

Kratak vodič za rešavanje problema

A: Simptomi:	Veza za podešavanje
---------------------	----------------------------

- Ne čuje se zvuk iz zvučnika

Napomena: DIN kabl treba da bude priključen u DIN konektor Dell monitora.

Vodič za rešavanje problema:

<p>1. Provera DIN kabla i podešavanja zvučnika.</p> <ul style="list-style-type: none"> i. Uverite se da iglice DIN priključka nisu oštećene. ii. Proverite da li je zvučnik pravilno podešen. Nastavite na Podešavanje zvučnika. 	<p>Podešavanje zvučnika</p>
<p>2. Zvučnik je povezan s Dell monitorom, ali se ne čuje zvuk. Idite na vezu Podrazumevano podešavanje reprodukcije na računaru.</p> <ul style="list-style-type: none"> i. Proverite da li plejer izvora zvuka reprodukuje muziku. ii. Proverite da li su jačina tona računara i nivo jačine tona plejera medija željenog nivoa i da nisu privremeno isključeni. iii. Proverite podrazumevano podešavanje reprodukcije na računaru i proverite da li je podešen podrazumevani uređaj. 	<p>Podrazumevano podešavanje reprodukcije na računaru</p>
<p>3. Izvor zvuka reprodukuje muziku, ali iz zvučnika se ne čuje zvuk.</p> <ul style="list-style-type: none"> i. Pritisnite dugme Volume + (Povećaj jačinu tona) da biste povećali jačinu tona. ii. Proverite da li je jačina tona računara možda 0% pomoću sledećih koraka. <ul style="list-style-type: none"> i. Kliknite na ikonu zvučnika. ii. Podesite nivo jačine tona na traci jačine tona. 	<p>Podešavanje kontrola jačine tona računara i zvučnika</p>

4. Podesite opcije kontrole jačine tona pomoću sledećih koraka.

- i. Kliknite desnim tasterom na ikonu zvučnika.
- ii. Izaberite opcije kontrole jačine tona.
- iii. Kliknite na okvir: Svi uređaji koji trenutno reprodukuju zvuk.

Podešavanje kontrola jačine tona računara i zvučnika

B: Simptomi:

Veza za podešavanje

- Neuobičajen zvuk (izobličen ili zujanje)

Vodič za rešavanje problema:

1. Iz zvučnika se čuje neuobičajen zvuk.

- i. Proverite da li je DIN priključak pravilno ubačen i da nije labav.
- ii. Izvucite i priključite DIN kabl da biste se uverili da je pravilno povezan.
- iii. Pokušajte da povećate ili smanjite jačinu zvuka.
- iv. Obratite pažnju na to da li se neuobičajena buka menja zajedno s nivoom jačine tona.
- v. Proverite da li je zvučnik pravilno postavljen na postolje monitora.

Podešavanje zvučnika

Podešavanje kontrola jačine tona računara i zvučnika

C: Simptomi:

Veza za podešavanje

- Nizak nivo izlaza zvuka

Vodič za rešavanje problema:

1. Nivo jačine tona izvora zvuka je visok.

- i. Pritisnite dugme Volume + (Povećaj jačinu tona) da biste povećali jačinu tona.

Podešavanje kontrola jačine tona računara i zvučnika

D: Simptomi:

Veza za podešavanje

- Zvuk iz zvučnika nije balansiran

Vodič za rešavanje problema:

Proverite podešavanje Volume Balance (Balans jačine zvuka) pomoću sledećih koraka:

1. Proverite podešavanje Volume Balance (Balans jačine zvuka) pomoću sledećih koraka:

- i. Kliknite desnim tasterom na ikonu zvučnika.
- ii. Izaberite Playback devices (Uređaji za reprodukciju).
- iii. Kliknite desnim tasterom na Default Playback devices (Podrazumevani uređaji za reprodukciju) i izaberite Properties (Svojstva).
- iv. Izaberite Levels (Nivoi) i kliknite na Balance (Balans). Vrednosti L i R moraju biti iste.

Podešavanje kontrola jačine tona računara i zvučnika

Problemi specifični za proizvod

Specifični simptomi	Moguća rešenja
Slika ekrana je premala	<ul style="list-style-type: none">• Proverite podešavanje Aspect Ratio (Odnos visina/širina) u OSD-u. Podešavanja Display (Displeja).• Vratite monitor na fabrička podešavanja (Factory Reset (uspostavljanje fabričkih vrednosti)).
Nije moguće podesiti monitor pomoću dugmadi na donjem delu panela	<ul style="list-style-type: none">• Isključite monitor, izvucite kabla za struju monitora i ponovo ga povežite i potom uključite monitor.• Proverite da li je meni OSD-a zaključan. Ukoliko jeste, pritisnite i držite taster menija u trajanju od 10 sekundi da otključate. (Za više informacija pogledajte Lock (Zaključavanje)).
Nema signala za unos kada se pritisnu korisničke kontrole	<ul style="list-style-type: none">• Proverite izvor signala. Uverite se da računar nije u režimu pripravnosti ili spavanja tako što ćete pomeriti miša ili pritisnuti bilo koji taster na tastaturi.• Proverite da li je video kabla pravilno uključen. Isključite video kabla i ponovo ga povežite ako je potrebno.• Ponovo pokrenite računar ili video plejer.
Slika ne ispunjava ceo ekran	<ul style="list-style-type: none">• Zbog različitih video formata (odnosa visina/širina) DVD-ova, monitor može da prikaže na celom ekranu.• Izvršite ugrađenu dijagnostiku.

Dodatak

UPOZORENJE: Bezbednosna uputstva

⚠ UPOZORENJE: Upotreba kontrola, podešavanja ili postupaka izuzev onih koji su navedeni u vašoj dokumentaciji može prouzrokovati izlaganje strujnom udaru, opasnostima od električne struje i/ili mehaničkim opasnostima.

Za informacije o bezbednosnim uputstvima pogledajte *Vodič za informacije o proizvodu*.

FCC obaveštenja (samo za SAD) i druge regulatorne informacije

Za FCC obaveštenja i druge regulatorne informacije pogledajte veb lokaciju regulatorne usklađenosti koja se nalazi na www.dell.com/regulatory_compliance.

Kontaktiranje kompanije Dell

Za kupce u Sjedinjenim Državama, pozovite 800-WWW-DELL (800-999-3355).

📎 NAPOMENA: Ukoliko nemate aktivnu internet vezu, možete da pronađete kontakt informacije na računaru, fakturi, paketu ili u katalogu Dell proizvoda.

Kompanija Dell obezbeđuje više opcija za podršku i servisiranje na mreži i putem telefona. Dostupnost se razlikuje od države i proizvoda i neke usluge možda neće biti dostupne u vašem području.

Da pronađete sadržaj za podršku u vezi monitora preko interneta:

1. Posetite www.dell.com/support/monitors.

Da kontaktirate Dell u vezi prodaje, tehničke podrške ili pitanja vezana za korisničku uslugu:

1. Posetite www.dell.com/support.
2. Potvrdite svoju zemlju ili oblast u padajućoj listi **Izaberite zemlju/oblast** na dnu stranice.
3. Kliknite na **Contact Us (Kontaktirajte nas)** na levoj strani stranice.
4. Izaberite odgovarajuću uslugu ili vezu za podršku na osnovu vaših potreba.
5. Izaberite način na koji želite da kontaktirate Dell a koji vam odgovara.

⚠ UPOZORENJE: Za displeje sa sjajnim okvirima korisnik treba da uzme u obzir poziciju displeja, pošto okviri mogu da prouzrokuju ometajuće refleksije od okolnih svetlih i sjajnih površina.