

ユーザーガイド

Dell S2718H/S2718HX

モデル番号: S2718H/S2718HX

規制モデル: S2718Hc



注意、警告、危険



注意: 注意は、コンピュータをより使いやすくするための重要な情報を示します。



警告: 警告は、もし指示に従わない場合は、ハードウェアに対する損傷またはデータ損失が起こりうることを示します。



危険: 危険は器物損壊、怪我、死亡に繋がる可能性を示します。

この文書の情報は事前の通知なく変更することがあります。

© 2017 Dell Inc. All rights reserved.

Dell Inc. の書面による許可なく、いかなる方法においても、これら資料の複製は固く禁じられています。

この文章中で使用されている商標は次のとおりです。Dell および DELL のロゴは Dell Inc. の商標です。Microsoft および Windows は米国内およびその他の国における Microsoft 社の商標または登録商標です。Intel は米国内およびその他の国における Intel Corporation の登録商標です。ATI は Advanced Micro Devices, Inc の商標です。ENERGY STAR は米国環境保護省の登録商標です。ENERGY STAR のパートナーとして Dell Inc. はこの製品が ENERGY STAR のエネルギー効率ガイドラインに適合していると判断しました。

この文書中、その他の商標および商品名は、製品のマークおよび名前を主張する実体を言及するために使用されることがあります。Dell Inc. は自社以外の商標および商品名に対して、いかなる所有権を主張するものではありません。

目次


お使いのモニターについて	5
パッケージ内容.....	5
製品の特徴.....	6
部品とコントロールの識別.....	8
モニターの仕様.....	11
プラグアンドプレイ機能.....	18
LCD モニター品質とピクセルポリシー.....	19
お手入れのガイドライン.....	19
モニターの設定	20
台を取り付ける.....	20
モニターの接続.....	22
スピーカーの設定.....	23
ケーブルを整理する.....	25
スピーカーの取り外し.....	25
台を取り外す.....	27
コンピューター再生のデフォルト設定.....	29
スピーカーとコンピューターの音量コントロール設定.....	29
モニターの操作	33
モニターの電源をオンにする.....	33
コントロールボタンの使用.....	33


オンスクリーンディスプレイ (OSD) メニューの使用	35
モニターの設定	48
傾斜の使用	50
トラブルシューティング	51
セルフテスト	51
ビルトイン診断	52
共通の問題	53
クイックトラブルシューティングガイド	54
製品固有の問題	57
付録	58
FCC 通知 (米国のみ) およびその他の規制情報	58
Dell に連絡	58


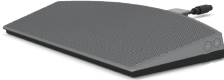
お使いのモニターについて



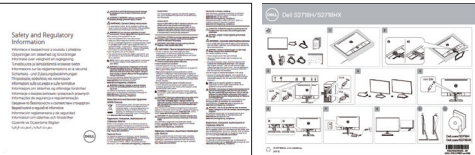
パッケージ内容

モニターには下記で示されるコンポーネントが付属しています。すべてのコンポーネントが含まれていることを確認し、足りない場合は「[Dell に連絡](#)」をご覧ください。

 **注意:** 一部の品目はオプションで、モニターには同梱されていないことがあります。ご使用の国によっては、一部の機能またはメディアが利用できないことがあります。

 **注意:** 他のスタンドとセットアップする場合、セットアップ指示についてはそれぞれのスタンドのセットアップガイドを参照してください。

	<ul style="list-style-type: none">• モニター
	<ul style="list-style-type: none">• スタンド
	<ul style="list-style-type: none">• 電源ケーブル(国によって異なります)
	<ul style="list-style-type: none">• 電力アダプター
	<ul style="list-style-type: none">• ケーブルホルダー付きスピーカー

	<ul style="list-style-type: none"> ● HDMI ケーブル
	<ul style="list-style-type: none"> ● VGA ケーブル(オプション)
	<ul style="list-style-type: none"> ● クイックセットアップガイド ● 安全および規制情報

製品の特徴

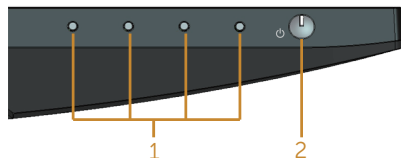
Dell S2718H/S2718HX 平面パネルディスプレイには、アクティブマトリクス方式、薄膜トランジスタ (TFT)、液晶ディスプレイ (LCD)、静電防止、LED バックライトが搭載されています。モニターの特徴は次のとおりです。

- **S2718H/S2718HX:** 68.6 cm(27 インチ)の表示可能領域のディスプレイ(対角で測定)。解像度 1920 x 1080、さらに低解像度のフルスクリーンをサポートします。
- ボーダレスモニター。
- モニターの使用に適した「高ダイナミックレンジ」を採用。
- 広い表示角度により、座った位置からでも立った位置からでも、または横に動きながらでも使用可能。
- VGA と HDMI による接続が可能です。古いシステムにも新しいシステムにも簡単に接続できます。
- 外部スピーカー (6W) × 1
- プラグアンドプレイ機能 (システムでサポートされている場合)。
- 簡単な設定と画面の最適化を行うためのオンスクリーンディスプレイ (OSD) 調整。
- 省エネ機能により、Energy Star に準拠。
- セキュリティロックスロット。
- BFR/PVC 削減 (回路基板は、BFR/PVC を含まない積層板から作成されています)。
- ヒ素を含まないガラスと水銀を含まないパネル。
- 高いダイナミックコントラスト比 (8,000,000:1)。
- スリープモード時、0.3 W スタンバイ電源。
- エネルギーゲージにより、モニターが消費しているエネルギーレベルをリアルタイムで表示。

- ちらつき防止画面とブルーライトを最小限に抑える ComfortView 機能で目にとって心地よい環境を作ります。

部品とコントロールの識別

前面ビュー



コントロールボタン

ラベル	説明
1	機能ボタン (詳細については、 モニターの操作 を参照してください)
2	電源オン / オフボタン

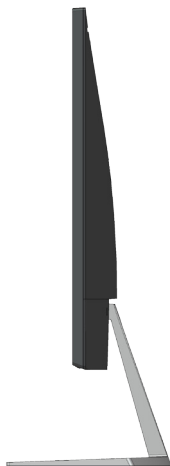
背面ビュー



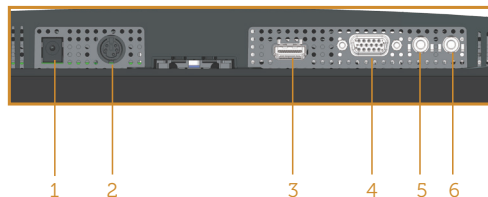
モニタースタンドを取り付けた状態の背面ビュー

ラベル	説明	用途
1	セキュリティロックスロット	セキュリティロックでモニターを固定(セキュリティロックは含まず)。
2	規制ラベル(バーコードシリアル番号およびサービスタグラベルを含む)	規制承認を一覧表示。技術サポートを受けるために Dell に連絡する際に、このラベルを参照。Dell サービスタグは、Dell の保証と顧客サービス管理目的および基本システムの記録に使用。
3	規制情報は彫刻されています。	規制承認を一覧表示。
4	スタンドリリースボタン	モニターからスタンドを解除。
5	ケーブル管理スロット	ケーブルをスロットに通してケーブル類をまとめるために使用。

側面ビュー



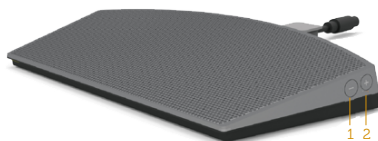
底面ビュー



モニタースタンドを取り付けていない状態の底面ビュー

ラベル	説明	用途
1	電源アダプターポート	19.5V DC アダプターを利用し、モニターの電源ケーブルを接続します。
2	スピーカーポート	スピーカーケーブルを接続します。
3	HDMI ポート	コンピューターを HDMI ケーブルで接続。
4	VGA ポート	コンピューターを VGA ケーブル(オプション)で接続します。
5	オーディオライン入力ポート	オーディオケーブル(別売品)をソースデバイスからモニターに接続します。
6	オーディオライン出力ポート	外部のアクティブスピーカーまたはサブウーファー(別売品)のいずれかに接続します。

スピーカーの側面図



1	音量 -	スピーカーの音量を下げる。
2	音量 +	スピーカーの音量を上げる。

モニターの仕様

モデル	S2718H/S2718HX
スクリーンタイプ	アクティブマトリクス - TFT LCD
パネルタイプ	プレーン内切り替え
表示可能画像	
対角	686.00 mm (27 インチ)
水平、アクティブエリア	597.89 mm (23.54 インチ)
垂直、アクティブエリア	336.31 mm (13.24 インチ)
領域	2,010.76 cm ² (311.67 インチ ²)
ピクセルピッチ	0.3114 mm
インチあたりのピクセル (PPI)	82
視野角	178° (垂直) 標準値 178° (水平) 標準値
輝度	250cd/m ² (標準値)
コントラスト比	1000:1 (標準値) 8,000,000 対 1 (ダイナミックコントラスト)
表面コーティング	アンチグレアコーティング (ヘイズ 1.0%)、ハードコーティング (3H)
バックライト	LED ライトバーシステム
応答時間	6 ms 標準 (G から G)
色深度	1670 万色
色域	CIE 1976 (84%)、CIE 1931 (72%)、> 99% sRGB
FreeSync 対応のフレーム周波数 (HDMI ポートのみ)	48-75 Hz
Dell ディスプレイマネージャーの互換性	はい
接続	1xHDMI (Ver 2.0 および Ver 1.4) 1xVGA
境界部分 (モニターの端からアクティブエリアまで) の幅	6.7 mm (上) 6.8 mm (左 / 右) 8.4 mm (下)
セキュリティ	セキュリティロックスロット (ケーブルロックは別売りです)
調整可能	傾き (5° / 21°)

解像度の仕様

モデル	S2718H/S2718HX
水平走査範囲	31 kHz から 140 kHz (自動)
垂直走査範囲	48 Hz から 75 Hz (自動)
最大プリセット解像度	1920 x 1080@60 Hz (VGA ポート) 1920 x 1080@75 Hz (HDMI 1.4 ポート) 3840 x 2160@60Hz (HDMI 2.0 ポート)

ビデオのサポートモード

モデル	S2718H/S2718HX
ビデオ表示機能 (HDMI)	480p、480i、576p、720p、1080p、576i、1080i、2160p

プリセットディスプレイモード

ディスプレイモード	水平周波数 (kHz)	垂直周波数 (Hz)	周波数 (MHz)	同期極性 (水平 / 垂直)
VESA, 720 x 400	31.5	70.1	28.3	-/+
VESA, 640 x 480	31.5	60.0	25.2	-/-
VESA, 640 x 480	37.5	75.0	31.5	-/-
VESA, 800 x 600	37.9	60.3	40.0	+/+
VESA, 800 x 600	46.9	75.0	49.5	+/+
VESA, 1024 x 768	48.4	60.0	65.0	-/-
VESA, 1024 x 768	60.0	75.0	78.8	+/+
VESA, 1152 x 864	67.5	75.0	108.0	+/+
VESA, 1280 x 1024	64.0	60.0	108.0	+/+
VESA, 1280 x 1024	80.0	75.0	135.0	+/+
VESA, 1600 x 900	60.0	60.0	108.0	+/+
VESA, 1920 x 1080	67.5	60.0	148.5	+/+
VESA, 2560 x 1440	88.8	60.0	241.5	+/+
VESA, 3840 x 2160	65.7	30.0	262.75	+/+
VESA, 3840 x 2160	133.3	60.0	533.25	+/+

FreeSync グラフィックスカード対応リスト

FreeSync グラフィックスの対応リストについては、AMD の Web サイトをご覧ください。

<http://www.amd.com/en-us/innovations/software-technologies/technologies-gaming/freesync>

電氣的仕様

モデル		S2718H/S2718HX
ビデオ入力信号		<ul style="list-style-type: none"> HDMI 1.4/HDMI 2.0、差動ラインごとに 600mV、差動ペアごとに 100 オームの入力インピーダンス、アナログ RGB、0.7V +/- 5%、75 Ω入力インピーダンスで正極性
AC/DC アダプター	入力電圧 / 周波数 / 電流	デルタアダプター DA65NM111-00 100VAC ~ 240VAC/50Hz ~ 60Hz ± 3Hz/1.6 A(最大)。
	出力電圧 / 電流	出力 : 19.5 VDC/3.34 A
突入電流		Vin = 115/230V で 150A 未満の最大突入電流

スピーカーの仕様

モデル	S2718H/S2718HX
スピーカー	6 W
周波数応答	180 Hz ~ 20 kHz
作動温度	-20 °C ~ 70 °C

物理特性

モデル	S2718H/S2718HX	
シグナルケーブルタイプ	<ul style="list-style-type: none"> デジタル:取り外し可能、HDMI、19ピン アナログ:取り外し可能、D-Sub、15ピン 	
寸法(スタンド付き)		
高さ	453.6 mm (17.86 インチ)	
幅	612.7 mm (24.12 インチ)	
奥行き	162.2 mm (6.39 インチ)	
寸法(スタンドなし)		
高さ	356.5 mm (14.04 インチ)	
幅	612.7 mm (24.12 インチ)	
奥行き	44.2 mm (1.74 インチ)	
スタンド寸法		
高さ	173.7 mm (6.84 インチ)	
幅	264.0 mm (10.39 インチ)	
奥行き	162.2 mm (6.39 インチ)	
重量	S2718H	S2718HX
重量(パッケージを含む)	8.55 kg (18.84 インチ)	8.64 kg (19.04 インチ)
重量(組み立てスタンドとケーブルを含む)	4.98 kg (10.98 インチ)	5.08 kg (11.19 インチ)
組み立てスタンドなしの重量(ケーブルなし)	3.79 kg (8.35 インチ)	3.79 kg (8.35 インチ)
組み立てスタンドの重量	0.77 kg (1.70 インチ)	0.77 kg (1.70 インチ)
スピーカーアセンブリの重量	0.38 kg (0.83 インチ)	0.38 kg (0.83 インチ)
フロントフレームグロス(最小)	黒フレーム - 85 グロス本体	黒フレーム - 85 グロス本体

環境特性

モデル	S2718H/S2718HX
温度	
運転時	0°C ~ 40°C
非運転時	<ul style="list-style-type: none"> • 保管時: -20°C ~ 60°C • 輸送時: -20°C ~ 60°C
湿度	
運転時	10% ~ 80% (結露しない)
非運転時	<ul style="list-style-type: none"> • 保管 10% ~ 90% (非結露) • 出荷 10% ~ 90% (非結露)
高度	
運転時(最大)	5,000 m (16,400 ft)
非運転時(最大)	12,192 m (40,000 ft)
熱出力	<ul style="list-style-type: none"> • 170.65 BTU/ 時(最大) • 81.9 BTU/ 時(標準)

電源管理モード

お使いの PC に VESA の DPM 準拠ディスプレイカードまたはソフトウェアがインストールされている場合、モニター未使用中には、自動的に消費電源を低減します。これは電源セーブモードです*。コンピューターがキーボード、マウス、その他の入力デバイスからの入力を検出すると、モニターは自動的に機能を再開します。次の表は消費電力とこの自動省電力機能の信号を示しています。

* OFF モードのゼロ電力消費は、モニターから電源ケーブルを切断した場合のみ達成できます。

VESA モード	水平同期	垂直同期	ビデオ	電源ランプ	電力消費
通常動作	有効	有効	有効	白	50 W (最大) 24 W (標準)
アクティブオフモード	無効	無効	空白	白(淡い点灯)	0.3W 以下
スイッチオフ	-	-	-	オフ	0.3W 以下

Energy Star	電力消費
P _{ON}	20.5 W
E _{TEC}	64 Kwh

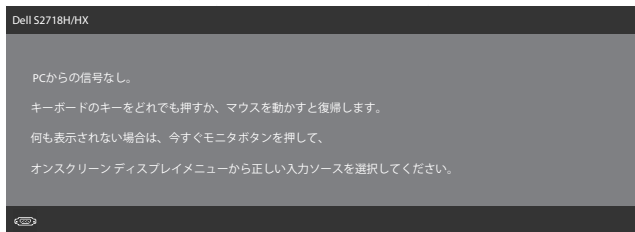
注意:

P_{ON}: Energy Star 7.0 版に定義されているオンモード時の電力消費。

E_{TEC}: Energy Star 7.0 版に定義されている合計エネルギー消費 (KWh 単位)。


本書は情報提供のみを目的としており、実験室での性能を提示しています。注文されたソフトウェア、コンポーネント、周辺機器によっては製品の性能が変わることがあります。そのような情報を更新する義務は製品にありません。そのため、電気的な許容範囲またはそれ以外について意志決定を行うとき、本書の情報に依存しないでください。精度と完全性については、明示的にも暗示的にも何の保証もありません。

OSD は、通常動作モードでのみ機能します。アクティブオフモードで任意のボタンを押すと、次のいずれかのメッセージが表示されます。



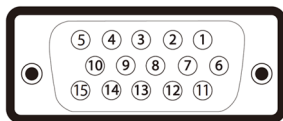
OSD にアクセスするには、コンピューターとモニターをアクティブにします。



 **注意:** このモニターは ENERGY STAR 準拠です。

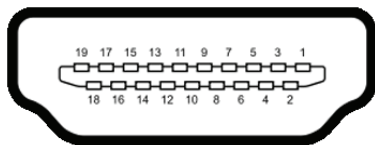
ピン割り当て

VGA コネクタ



ピン番号	接続された信号ケーブルの 15 ピン側
1	ビデオ赤
2	ビデオ緑
3	ビデオ青
4	GND
5	セルフテスト
6	GND-R
7	GND-G
8	GND-B
9	コンピューター 5V/3.3V
10	GND-sync
11	GND
12	DDC データ
13	H-sync
14	V-sync
15	DDC クロック

HDMI コネクター



ピン番号	接続された信号ケーブルの 19 ピン側
1	TMDS データ 2+
2	TMDS データ 2 シールド
3	TMDS データ 2-
4	TMDS データ 1+
5	TMDS データ 1 シールド
6	TMDS データ 1-
7	TMDS データ 0+
8	TMDS データ 0 シールド
9	TMDS データ 0-
10	TMDS クロック +
11	TMDS クロックシールド
12	TMDS クロック -
13	CEC
14	未使用(デバイスに無接続)
15	DDC クロック (SCL)
16	DDC データ (SDA)
17	DDC/CEC 接地
18	+5V 電源
19	ホットプラグ検出

プラグアンドプレイ機能

任意のプラグアンドプレイ互換システムに、モニターをインストールすることができます。モニターがディスプレイデータチャンネル (DDC) プロトコルを使用して、コンピューターシステムに拡張ディスプレイ識別データ (EDID) を自動的に提供するため、システムによる自己設定およびモニター設定の最適化が可能です。ほとんどのモニターインストールは自動で行われます。必要に応じて異なる設定を選択できます。モニター設定の変更の詳細については、[モニターの操作](#)を参照してください。

LCD モニター品質とピクセルポリシー

LCD モニターの製造プロセスにおいて、いくつかのピクセルが特定の状態に固定されることはよくあります。これらの固定ピクセルは見つけにくく、表示品質や使い勝手に影響しません。Dell モニター品質とピクセルポリシーについての詳細は、Dell サポートサイト www.dell.com/support/monitors を参照してください。

お手入れのガイドライン

モニターの清掃

⚠ 危険: モニターを清掃する前に、コンセントからモニターの電源ケーブルを抜いてください。

⚠ 警告: モニターを清掃する前に、[安全上の注意](#)を読んで、これに従ってください。

モニターの開梱、清掃、取り扱いの際には、次の一覧にある手順に従うことを推奨します。

- 画面を清掃するには、柔らかい清潔な布を水でわずかに湿らせます。できれば、スクリーン清掃専用のティッシュまたは静電防止コーティング専用の洗剤を使用してください。ベンジン、シンナー、アンモニア、研磨クリーナー、圧縮空気は使用しないでください。
- モニターの清掃には、軽く湿らせた布を使用します。乳状のフィルムがモニターの表面に残ることがあるので、洗剤は使用しないでください。
- モニターを開梱する際、白い粉があった場合には、布で拭いてください。
- モニターは注意して取り扱ってください。黒色のモニターは引っ搔くと白い擦り傷が残ります。
- モニターの画像品質を最高の状態に維持するために、動的に変化するスクリーンセーバーを使用し、使用しないときにはモニターの電源を切ってください。

モニターの設定

台を取り付ける

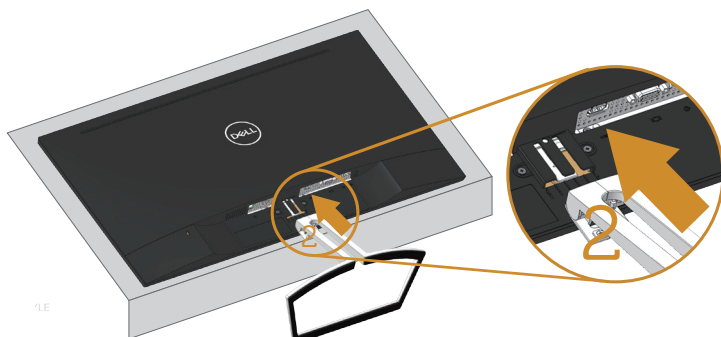
- 注意：工場からモニターが出荷される際には、スタンドは取り外されています。
- 注意：これは、スタンド付きモニターに適用されます。他のスタンドをご購入された場合、セットアップ指示についてはそれぞれのスタンドセットアップガイドを参照してください。

モニタースタンドを取り付けるには：

1. モニターを柔らかい布またはクッションの上に置きます。



2. モニターの溝と組み立てたスタンドブラケットを合わせます。



3. スタンドをスナップがロックするまで挿入します。



モニターの接続

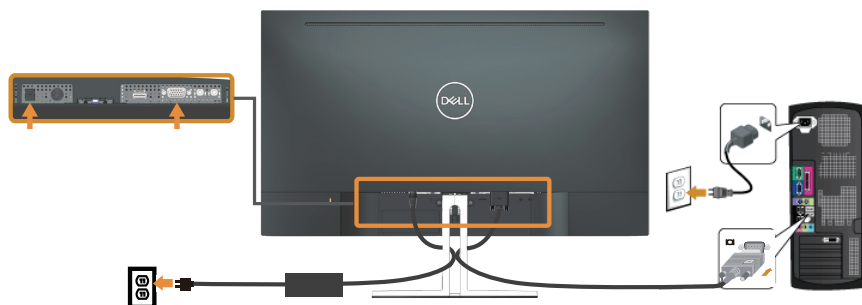
⚠ 危険: このセクションの手順を始める前に、**安全上の注意**に従ってください。

📝 注意: すべてのケーブルを同時にコンピューターに接続しないでください。ケーブルをモニターに接続する前に、ケーブル管理スロットに通すことをお勧めします。

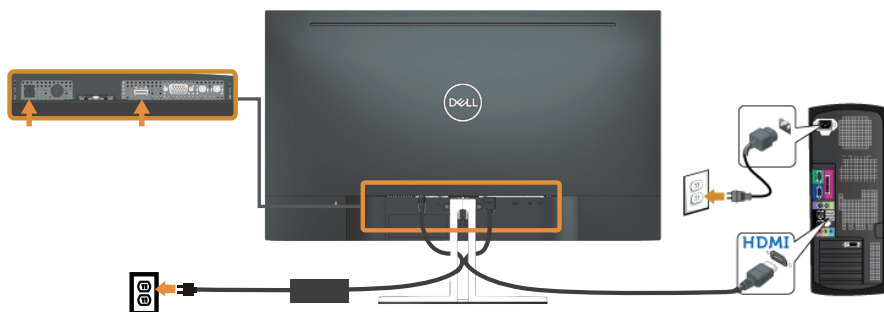
モニターをコンピューターに接続するには:

1. コンピューターの電源を切り、電源ケーブルを外します。
2. VGA、オーディオまたは HDMI ケーブルをモニターからコンピューターに接続します。

VGA ケーブル(オプション)の接続



HDMI ケーブルの接続



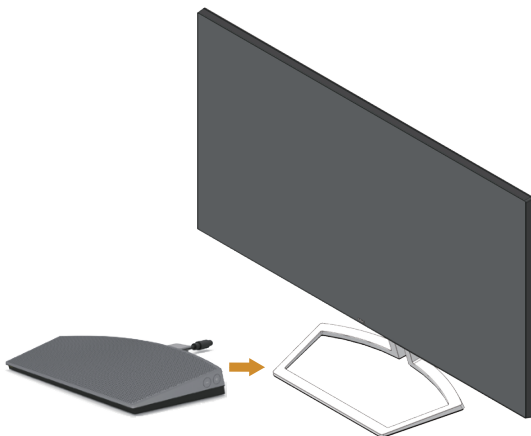
スピーカーの設定

スピーカーの部品を特定し、スピーカーを設定する

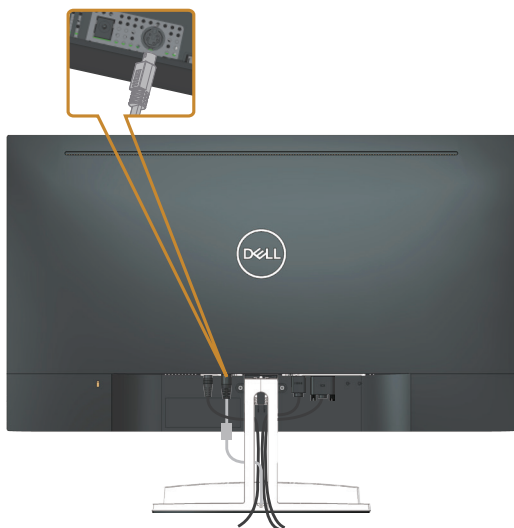
1. スピーカーシステムは、システムに接続されたケーブルで構成され、スピーカーの右側には2つのボタンがあります。音量 + (上) および音量 - (下)。



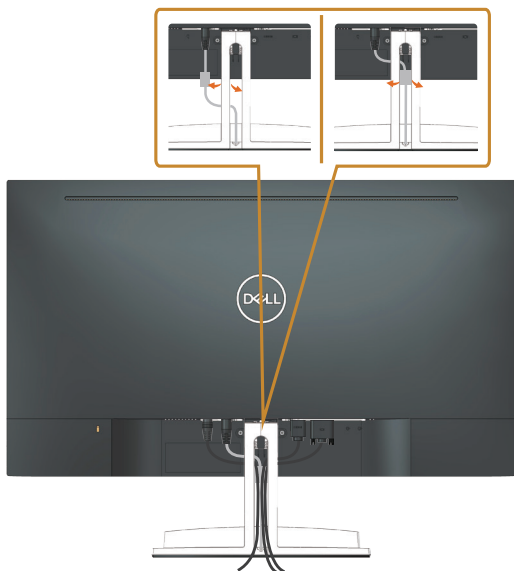
2. 以下のように、スピーカーを Dell モニタースタンドに置きます。



3. 下図のように、DIN ケーブルを Dell モニターの背面にある DIN コネクタに差し込みます。

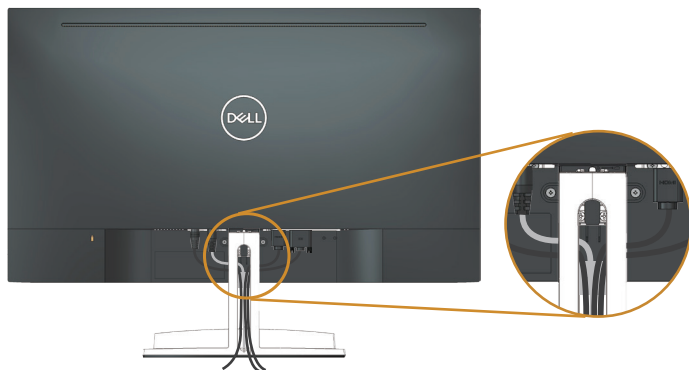


4. スピーカーケーブルに接続されたケーブルホルダーをスタンドスロットに挿入します。それに応じてスロットに沿ってケーブルホルダーの位置を調整します。

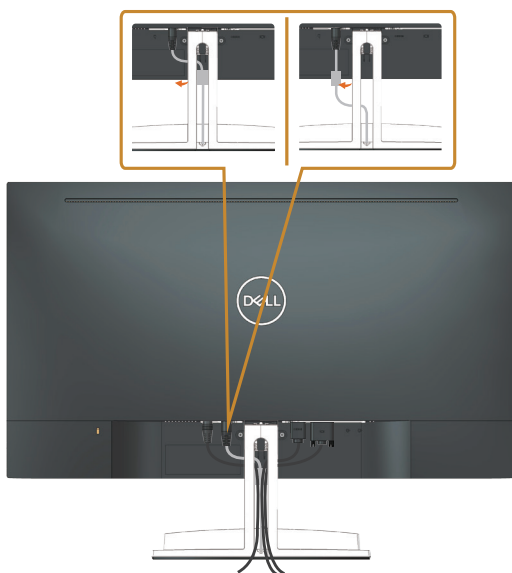


ケーブルを整理する

ケーブル管理スロットを使って、モニターに接続したケーブルを整理します。



スピーカーの取り外し





台を取り外す

- 注意: スタンドを取り外している間に LCD 画面に傷が付かないように、モニターを柔らかい、きれいな面に置いていることを確認してください。
- 注意: これは、スタンド付きモニターに適用されます。他のスタンドをご購入された場合、セットアップ指示についてはそれぞれのスタンドセットアップガイドを参照してください。

スタンドを取り外すには:

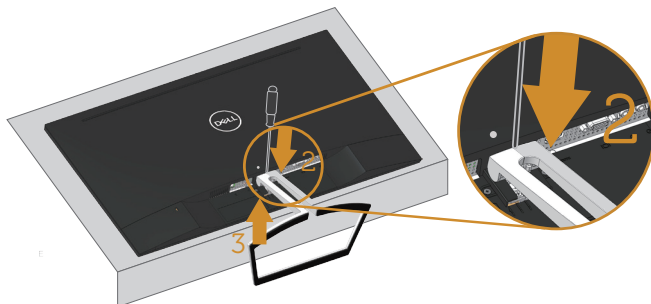
1. モニターを机の上の柔らかい布またはクッションの上に置きます。



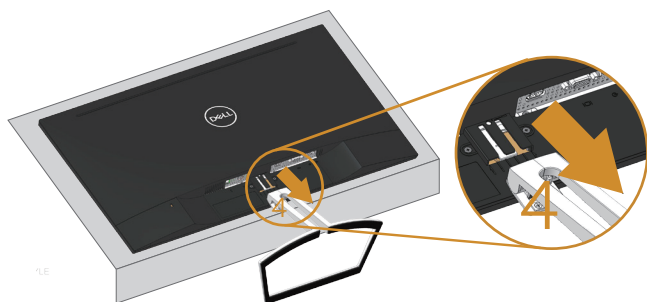
2. スタンドを下に傾けて、リリースボタンにアクセスします。



3. 長いドライバーを使用して、リリースボタンを押します。



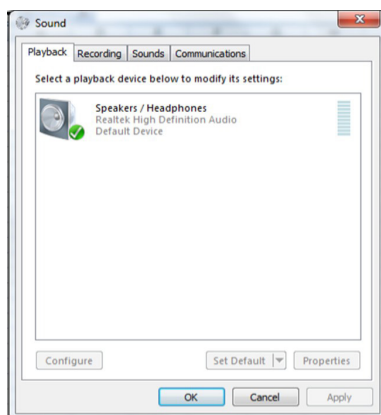
4. リリースボタンを押しながら、スタンドを引き出します。



コンピューター再生のデフォルト設定

再生設定

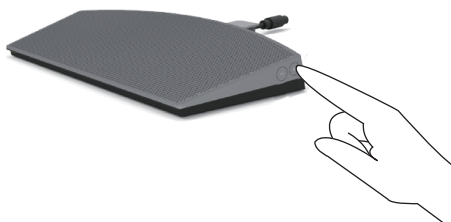
スピーカーをデフォルトの再生デバイスとして設定します。



スピーカーとコンピューターの音量コントロール設定

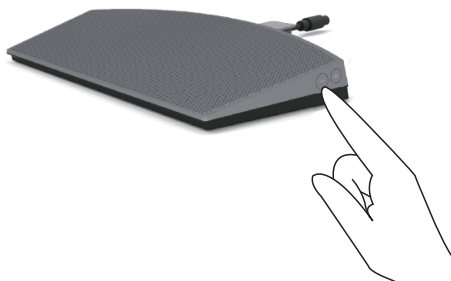
1. 音量 +

音量 + ボタンを押して音量を上げます。



2. 音量 -

音量 - ボタンを押して音量を下げます。



3. オンボードオーディオ音量

スピーカーアイコンを右クリックします。

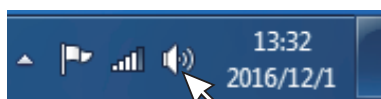


音量バーのレベルが 0%でないことを確認します。

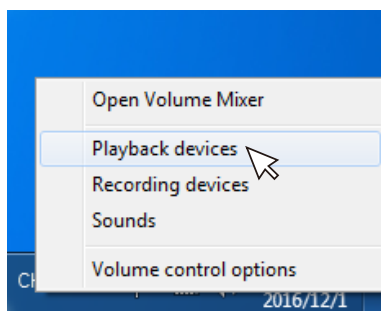


4. 音量バランスの設定

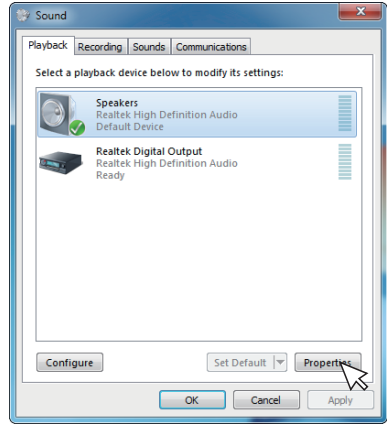
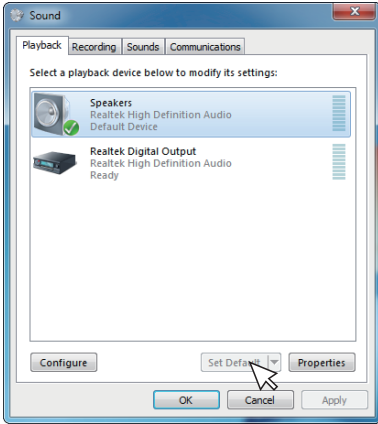
スピーカーアイコンを右クリックします。



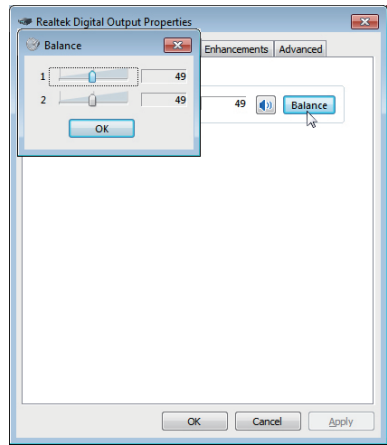
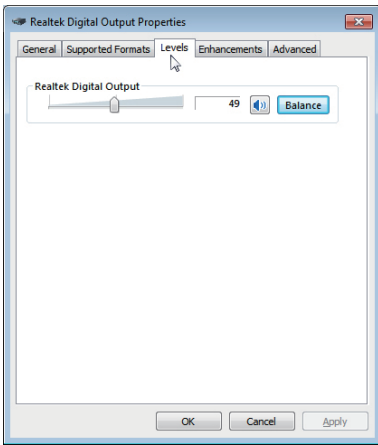
Playback devices (再生デバイス) を選択します。



Default Playback devices (デフォルトの再生デバイス) を右クリックし、Properties(プロパティ) を選択します。



Levels (レベル) を選択し、Balance(バランス) をクリックします。

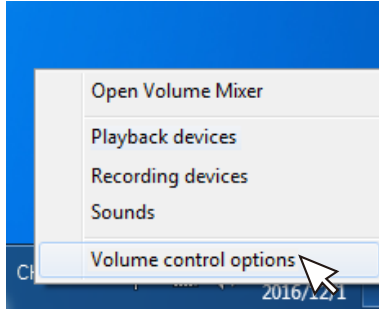


5. 音量コントロールオプション

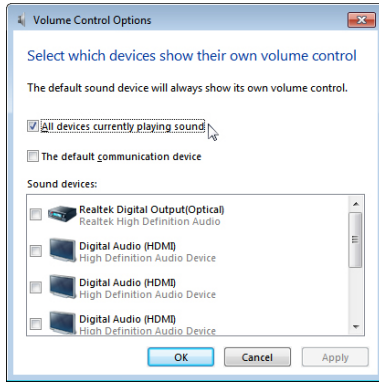
スピーカーアイコンを右クリックします。



Volume control options (音量コントロールオプション) を選択します。



ボックス: 「All devices currently playing sound (すべてのデバイスが現在サウンドを再生しています。)」をクリックします。



モニター の 操作

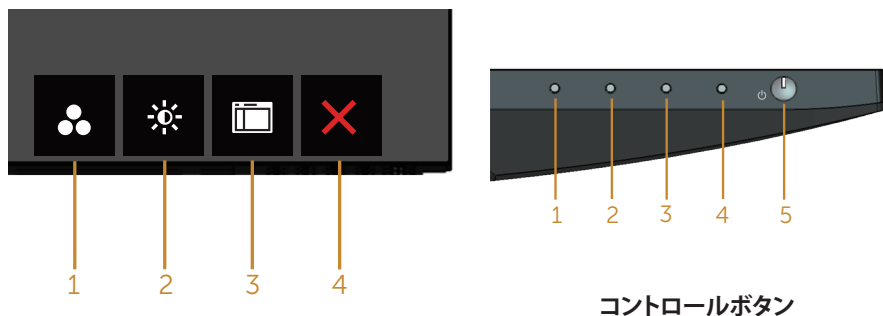
モニター の 電源 を オン に する

モニター の 電源 を 入 れ る に は 電源 ボタン を 押 し ま す 。








コントロール ボタン の 使用

表示 され て い る 画 像 を 調 整 す る に は 、 モ ニ ター の 下 部 に あ る コ ン ト ロール ボタン を 使 用 し ま す 。



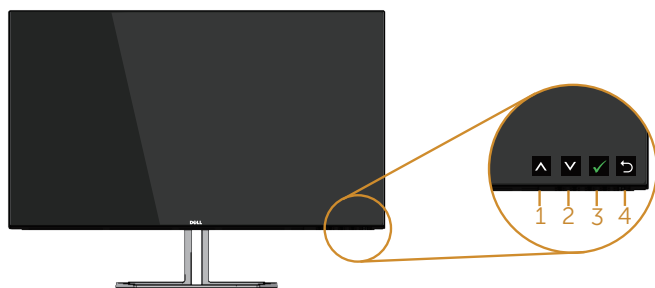
以下 の 表 は 、 コ ン ト ロール ボタン に つ い て ま と め た も の で す 。





コントロールボタン	説明
1  ショートカットキー / プリセットモード	プリセットモードの一覧から選ぶには、このボタンを使用します。
2  ショートカットキー / 輝度 / コントラスト	「輝度」と「コントラスト」コントロールメニューに直接アクセスするには、輝度 / コントラストキーを使用します。

3	 メニュー	メニューボタンを使用して、オンスクリーンディスプレイ (OSD) を起動し、OSD メニューを選択します。 OSD メニューにアクセス を参照してください。
4	 終了	このボタンを使用してメインメニューに戻るか、OSD メインメニューを終了します。
5	 電源 (電源ライト付き)	電源ボタンを使用して、モニターの電源のオン / オフを切り替えます。 白いライトが点灯しているときには、モニターがオンで完全に機能していることを示しています。白いライトの点滅は、省電力モードに入っていることを示しています。

OSD コントロール

画像の設定を調整するには、モニターの下部にあるボタンを使用します。




	コントロールボタン	説明
1	 上	メニューで値を増やしたり、上に移動したりするには、上ボタンを使用します。
2	 下	メニューで値を減らしたり、下に移動したりするには、下ボタンを使用します。
3	 OK	メニューで選択を確定するには、OK ボタンを使用します。
4	 戻る	前のメニューに戻るには、戻るボタンを使用します。

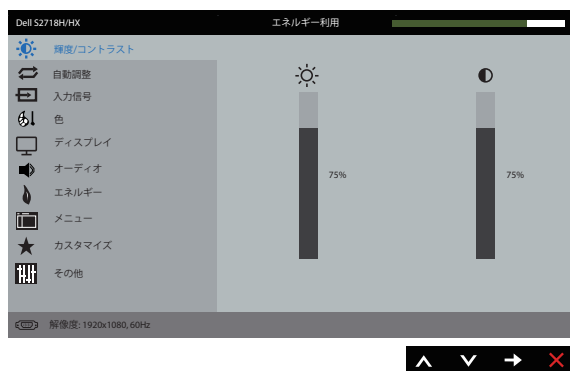
オンスクリーンディスプレイ (OSD) メニューの使用










OSD メニューにアクセス


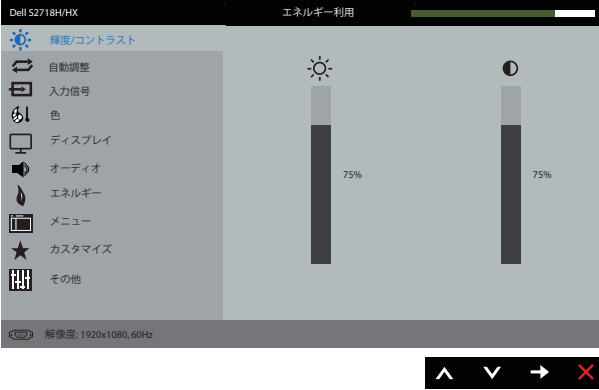

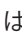


注意: 別のメニューに移動するか、OSD メニューを終了するか、OSD メニューが自動的に閉じられると、それまでの変更内容が自動的に保存されます。

1. OSD メインメニューを表示するには、 ボタンを押します。

アナログ (VGA) 入力用のメインメニュー



2.  と  ボタンを押して、設定オプション間を移動します。別のアイコンに移動すると、オプション名がハイライトされます。モニターで利用できるすべてのオプションについては、次の表を参照してください。
3.  ボタンを一度押すと、ハイライトされたオプションが有効になります。
4.  と  ボタンを押して、目的のパラメーターを選択します。
5.  を押し、メニューのインジケーターに従って  ボタンと  ボタンを使い変更を行います。
6.  ボタンを選択してメインメニューに戻ります。

アイコン	メニューとサブメニュー	説明
	輝度 / コントラスト	<p>このメニューを使用して輝度 / コントラスト調整を有効にします。</p> 
	輝度	<p>輝度は、バックライトの輝度を調整します。</p> <p>輝度を上げるには  ボタンを押します。輝度を下げるには  ボタンを押します (最小 0 / 最大 100)。</p> <p>注意: 動的コントラストがオンになっているときには、手動で輝度を調整することはできません。</p>
	コントラスト	<p>まず、輝度を調整し、それでも調整が必要な場合のみコントラストを調整します。</p> <p> ボタンを押してコントラストを上げ、 ボタンを押してコントラストを下げます (最小 0 / 最大 100)。</p> <p>コントラスト機能は、モニターの画面の暗い部分と明るい部分の違いの程度を調整します。</p>



自動調整

このキーは自動設定と調整メニューに使用します。






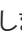


現在の入力に対するモニターの自己調整として、次のダイアログが黒い画面に表示されます。

自動調整中…

自動調整は、入力ビデオ信号に対するモニターの自己調整を可能にします。自動調整を使用後、ディスプレイ設定から周波数(粗い)とフェーズ(細かい)コントロールを使用して、モニターをさらに調整できます。

注意: アクティブなビデオ入力信号がない場合、またはケーブルが接続されていない間にボタンを押すと、自動調整は行われません。

このオプションはアナログ(VGA)コネクタを使用している場合のみ利用できます。

	<h3>入力信号</h3>	<p>モニターに接続された異なるビデオ信号間を選択するには、入力信号メニューを使用します。</p> 
	<h3>VGA</h3>	<p>アナログ (VGA) コネクタを使用している場合は、VGA入力を選択します。 を押して、VGA入力信号を選択します。</p>
	<h3>HDMI</h3>	<p>HDMIコネクタを使用している場合は、HDMI入力を選択します。 を押して、HDMI入力ソースを選択します。</p>
	<h3>自動選択</h3>	<p>利用可能な入力信号をスキャンするには自動選択を選択します。</p>
	<h3>入力信号のリセット</h3>	<p>デフォルトの入力信号に戻すには、このオプションを選択します。</p>
	<h3>色</h3>	<p>色を使って色設定モードを調整します。</p> 

プリセットモード

プリセットモードを選択すると、リストから、標準、ComfortView、マルチメディア、ムービー、ムービー HDR、ゲーム、ゲーム HDR、暖色、寒色またはカスタムカラーを選択することができます。

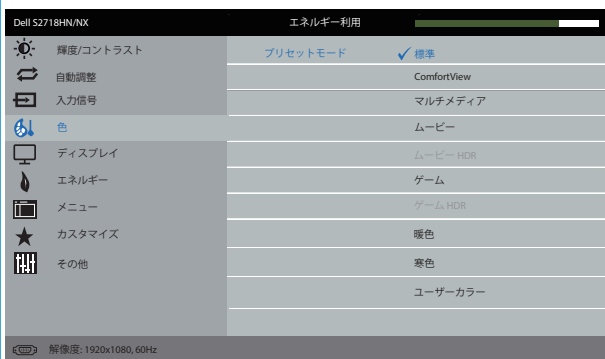
- 標準: モニターのデフォルトカラー設定を読み込みます。これはデフォルトのプリセットモードです。
- ComfortView: 画面から放射される青色光レベルを低減し、目のために、より快適に閲覧できるようします。
- マルチメディア: マルチメディアアプリケーション用のカラー設定を読み込みます。
- ムービー: ムービーに適したカラー設定を読み込みます。
- ムービー HDR*: HDR 対応のムービーに最適なカラー設定をロードします。
- ゲーム: ほとんどのゲームアプリケーションに適したカラー設定を読み込みます。
- ゲーム HDR**: HDR 対応のゲームに最適なカラー設定をロードします。
- 暖色: 色温度を上げます。画面は赤 / 黄色の色合いを持つ暖かい表示になります。
- 寒色: 色温度を下げます。画面は青の色合いを持つ涼しい表示になります。
- ユーザーカラー: 手動でカラー設定を調整することができます。


*HDR: モニターの使用に適した「高ダイナミックレンジ」を採用。

ゲーム HDR: AMD FreeSync™ と互換性がありません。

▲ ボタンと ▼ ボタンを押して3つの色

(R、G、B) 値を調整し、独自のプリセット色モードを作成します。



<p>入力カラー形式</p>	<p>ビデオ入力モードを以下に設定可能です。</p> <ul style="list-style-type: none"> ● RGB: モニターが HDMI ケーブルを使用してコンピューターや DVD プレイヤーと接続されている場合にこのオプションを選択します。 ● YPbPr: お使いの DVD プレイヤーが YPbPr 出力のみをサポートしている場合にこのオプションを選択します。  <p>The screenshot shows the OSD menu for a Dell S2718H/HX monitor. The '入力カラー形式' (Input Color Format) option is highlighted, and the current setting is 'RGB'. Other options include 'YPbPr'. The menu also shows '輝度/コントラスト', '自動調整', '入力信号', '色', 'ディスプレイ', 'オーディオ', 'エネルギー', 'メニュー', 'カスタマイズ', and 'その他'. The resolution is shown as '1920x1080, 60Hz'.</p>
<p>彩度</p>	<p>この機能を使用して、ビデオ画像の色の彩度を調整できます。▲ または ▼ を使用して、彩度を 0 ～ 100 の範囲で調整します。</p> <p>▲ を使用してビデオ画像のモノクロの外見を増加します。</p> <p>▼ を使用してビデオ画像のカラーの外見を増加します。</p> <p>注意: 彩度の調整は、ムービーまたはゲームのプリセットモードを選択している場合にのみ使用できます。</p>
<p>色のリセット</p>	<p>モニターの色設定を工場出荷時の設定にリセットします。</p>



ディスプレイ

ディスプレイを使用して画像を調整します。



アスペクト比

画像の比率をワイド 16:9、4:3、5:4 に調整します。

水平位置

⬆️ または ⬆️ ボタンを使用して、画像の左と右を合わせます。最小は0(-)です。最大は100(+)です。

垂直位置

⬆️ または ⬆️ ボタンを使用して、画像の上と下を合わせます。最小は0(-)です。最大は100(+)です。

シャープネス

これは画像をシャープまたはソフトにする機能です。⬆️ または ⬆️ を使用して、シャープネスを 0 ~ 100 の範囲で調整します。

周波数

フェーズと周波数調整で、モニターを好みに調整できます。⬆️ または ⬆️ ボタンを使用して、最高の画像品質に調整します。最小は0(-)です。最大は100(+)です。
注意: 入力ポートが VGA のときに適用されます。

フェーズ

フェーズ調整を使用して満足な結果が得られないときは、周波数(粗い)調整を使用し、その後にフェーズ(細かい)をもう一度使用します。最小は0(-)です。最大は100(+)です。
注意: 入力ポートが VGA のときに適用されます。

動的コントラスト

コントラストレベルを高めて、よりシャープで鮮明な画質に仕上げます。

⬆️ ボタンを使用して動的コントラストの「オン」または「オフ」を切り替えます。


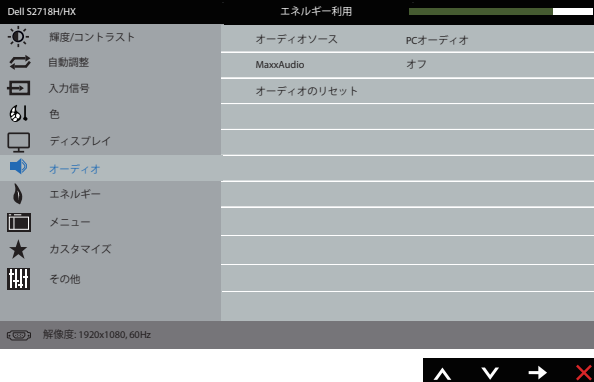


注意: 動的コントラストはゲーム またはムービーのプリセットモードを選択したときにより高いコントラストを実現します。



応答時間





通常または高速から選択できます。



画面のリセット


このオプションを選択し、デフォルトのディスプレイ設定に戻します。

	<h3>オーディオ</h3>	
	<h3>オーディオソース</h3>	<p>オーディオソースモードを次のように設定できます。</p> <ul style="list-style-type: none"> • PC オーディオ • HDMI
	<h3>MaxxAudio</h3>	<p>MaxxAudio は、高度なオーディオエンハンスツール群です。このアイテムは、MaxxAudio のオン / オフに使用される動作を定義します。</p>
	<h3>オーディオのリセット</h3>	<p>このオプションを選択し、デフォルトのディスプレイ設定に戻します。</p>
	<h3>エネルギー</h3>	
	<h3>LED 電源ボタン</h3>	<p>電源 LED ランプをアクティブの間オンに、またはエネルギーを節約するためにアクティブの間オフに設定します。</p>
	<h3>エネルギーのリセット</h3>	<p>デフォルトのエネルギー設定を復元するには、このオプションを選択します。</p>

	<p>メニュー</p>	<p>OSD の言語、画面にメニューが表示される時間など、OSD 設定を調整するにはこのオプションを選択します。</p> 
	<p>言語</p>	<p>言語オプションを使用して、OSD ディスプレイを 8 つの言語 (English, Español, Français, Deutsch, Português (Brasil), Русский, 简体中文, 日本語) のいずれかに設定します。</p>
	<p>透明度</p>	<p>このオプションを選択し、▲ ボタンと ▼ ボタンを押してメニューの透過性 (0 ~ 100) を変更します。</p>
	<p>タイマー</p>	<p>OSD 保持時間 : ボタンを最後に押してから OSD が有効になっている時間の長さを設定します。</p> <p>▲ または ▼ を使用してスライダーを 5 ~ 60 秒まで、1 秒刻みで調整します。</p>
	<p>ロック</p>	<p>ユーザーが調整にアクセスすることを制御します。ロックが選択されている場合、ユーザーは調整できません。すべてのボタンがロックされます。</p> <p>注意: OSD がロックされているときにメニューキーを押すと、エントリーで「OSD ロック」があらかじめ設定された OSD 設定メニューが直接表示されます。⏻ キーを 6 秒以上押し続けるとアンロックされ、適用可能なすべての設定にアクセスできるようになります。</p>
	<p>メニューのリセット</p>	<p>すべての OSD 設定を工場出荷時のプリセット値にリセットします。</p>

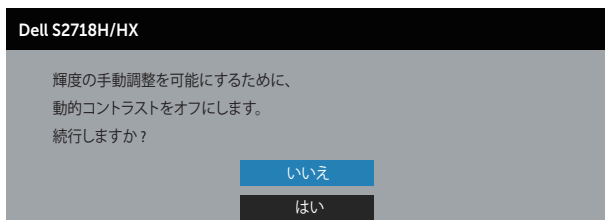
	<p>カスタマイズ</p>	<p>ショートカットキー 1、ショートカットキー 2、カスタマイズのプリセット、プリセットモードまたは輝度 / コントラストの中から機能を選択し、ショートカットキーとして設定することができます。</p> 
	<p>ショートカットキー 1</p>	<p>ユーザーは、プリセットモード、輝度/コントラスト、自動調整、入力信号、アスペクト比、音量の中からいずれかを選択して、ショートカットキー1を設定できます。</p>
	<p>ショートカットキー 2</p>	<p>ユーザーは、プリセットモード、輝度/コントラスト、自動調整、入力信号、アスペクト比の中からいずれかを選択して、ショートカットキー2を設定できます。</p>
	<p>カスタマイズのプリセット</p>	<p>ショートカットキーをリセットし、デフォルト設定に戻すことができます。</p>
	<p>その他</p>	

<p>DDC/CI</p>	<p>DDC/CI(ディスプレイデータチャンネル / コマンドインターフェイス)により、コンピューターのソフトウェアを介してモニターのパラメーター(輝度、色バランスなど)を調整できます。</p> <p>オフを選択することで、この機能を無効にできます。</p> <p>この機能をオンにすることで、ユーザー体験を最大限に高め、モニターのパフォーマンスを最適にすることができます。</p> 
<p>LCD コンディショニング</p>	<p>この機能により、残像の軽微な問題を低減することができます。残像の程度によっては、プログラムが実行されるまでに少し時間がかかることがあります。LCD コンディショニングを開始するには、オンを選択します。</p> 
<p>その他のリセット</p>	<p>その他の設定メニューですべての設定を初期値に戻します。</p>
<p>工場リセット</p>	<p>すべての設定を工場出荷時のプリセット値にリセットします。</p>

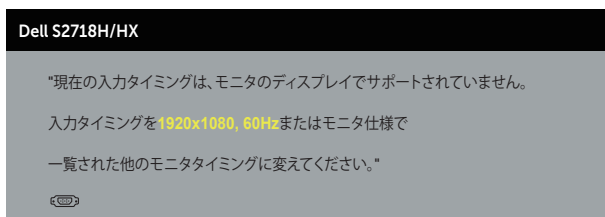
 **注意:** このモニターには自動的に輝度を調整してLEDの経年変化を補正する機能が内蔵されています。

OSD 警告メッセージ

動的コントラスト機能が有効にされている場合(ゲームまたはムービーなどのプリセットモード)、手動輝度調整は無効になります。

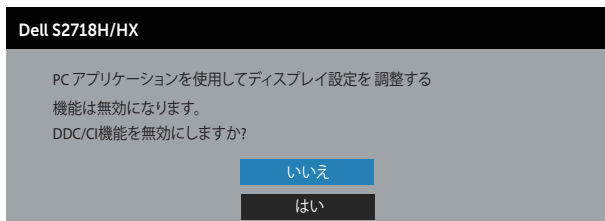


モニターが特定の解像度モードをサポートしない場合、次のメッセージが表示されます。



これはモニターがコンピューターから受け取る信号を同期できないことを意味しています。このモニターが対応している水平および垂直周波数幅については、「[モニターの仕様](#)」を参照してください。推奨モードは 1920 x 1080 です。

DDC/CI 機能を無効にする前に、次のメッセージが表示されます。


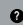


モニターが、**省電力モード**に入る際には、次のメッセージが表示されます。





電源ボタン以外の任意のボタンを押すと、選択した入力に応じて、次のメッセージが表示されます。

Dell S2718H/HX

  デバイスからの VGA 信号がありません
キーボードのキーをどれでも押すか、マウスを動かすか、
デバイスを復帰させてください。
画面が表示されない場合は、
再度モニタボタンを押して正しい入力ソースを選択してください。

VGA または HDMI ケーブルが接続されていない場合、下の画像のようなフローティングダイアログボックスが表示されます。この状態が続くと、モニターは 4 分後に省電力モードに入ります。

Dell S2718H/HX



  VGAケーブルなし
ディスプレイは4分以内に省電力モードに入ります。



www.dell.com/support/monitors

または

Dell S2718H/HX

  HDMIケーブルなし
ディスプレイは4分以内に省電力モードに入ります。



www.dell.com/support/monitors

詳細については、[トラブルシューティング](#)を参照してください。

モニターの設定

最大解像度を設定する(ムービー HDR とゲーム HDR を除く)

モニターを最大解像度に設定するには:

Windows 7、Windows 8、Windows 8.1、Windows 10 の場合:

1. Windows 8 と Windows 8.1 の場合、デスクトップタイルを選択してクラシックデスクトップに切り替えます。
2. デスクトップを右クリックし、**画面解像度**をクリックします。
3. 画面解像度のドロップダウンリストをクリックし、**1920 x 1080** を選択します。
4. **OK** をクリックします。

オプションとして 1920 x 1080 が表示されない場合、グラフィックスドライバーを更新する必要があります。お使いのコンピューターによって、次の手順のいずれかを完了します。

Dell デスクトップまたはポータブルコンピューターをお使いの場合:


- www.dell.com/support にアクセスし、コンピューターのサービスタグを入力して、グラフィックカード用の最新ドライバーをダウンロードします。

Dell 以外のコンピューター(ポータブルまたはデスクトップ)をお使いの場合:

- お使いのコンピューターのサポートサイトに行き、最新のグラフィックドライバーをダウンロードします。
- お使いのグラフィックカードの Web サイトに行き、最新のグラフィックドライバーをダウンロードします。

インターネットに繋がった Dell デスクトップ、または Dell ポータブルコンピューターを使用している場合

1. www.dell.com/support にアクセスし、サービスタグを入力して、グラフィックカード用の最新ドライバーをダウンロードします。
2. グラフィックアダプター用ドライバーをインストールした後、解像度を再び **1920 x 1080** に設定してみてください。

 **注意:** 解像度を **1920 x 1080** に設定できない場合、Dell に連絡し、これらの解像度をサポートするグラフィックアダプターについてお尋ねください。

Dell 製以外のデスクトップ、ポータブルコンピューター、グラフィックカードをご使用の場合

Windows 7、Windows 8、Windows 8.1、Windows 10 の場合:

1. Windows 8 と Windows 8.1 の場合のみ、デスクトップタイルを選択してクラシックデスクトップに切り替えます。
2. デスクトップを右クリックし、**個人用設定**をクリックします。
3. **ディスプレイの設定の変更**をクリックします。
4. **詳細設定**をクリックします。

5. ウィンドウの一番上にある説明から、グラフィックコントローラーのメーカーを特定します (例: NVIDIA、ATI、Intel など)。
6. グラフィックカード製造業者の Web サイトへ行き、更新されたドライバーを見つけます (例えば <http://www.ATI.com> または <http://www.AMD.com>)。
7. グラフィックアダプター用ドライバーをインストールした後、解像度を再び **1920 x 1080** に設定してみてください。

ムービー HDR とゲーム HDR の最大解像度を設定する

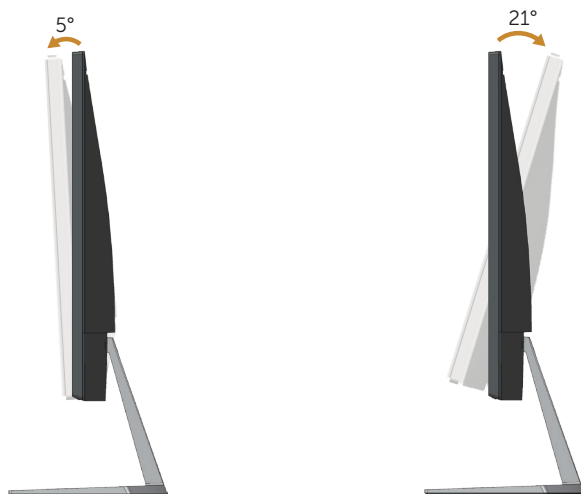
1. Windows 7、Windows 8、Windows 8.1、Windows 10 の場合。
2. OSD ムービー HDR または ゲーム HDR を選択します。
3. デスクトップを右クリックし、画面解像度をクリックします。
4. 画面解像度のドロップダウンリストをクリックし、3840 × 2160 を選択します。
5. OK をクリックします。



注意: 推奨の解像度を設定できない場合、コンピューターメーカーに連絡するか、推奨のビデオ解像度をサポートするグラフィックアダプターの購入を検討してください。

傾斜の使用

 **注意:** 工場からモニターが出荷される際には、スタンドは取り外されています。



トラブルシューティング

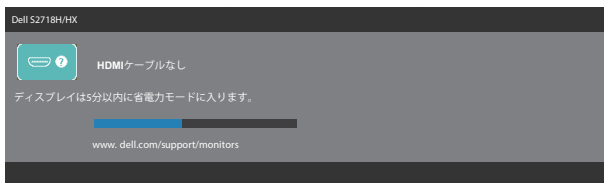
⚠ 危険: このセクションの手順を始める前に、[安全上の注意](#)に従ってください。

セルフテスト

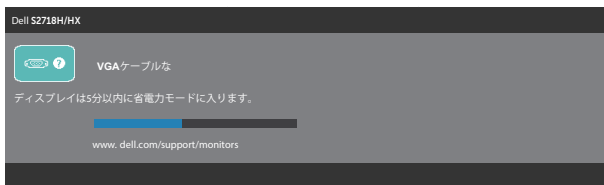
モニターには、お使いのモニターが正しく機能しているかをチェックできるセルフテスト機能があります。モニターとコンピューターが正しく接続されているにもかかわらず、モニター画面が黒いままの場合は、次のステップを実行し、モニターのセルフテストを実行してください。

1. コンピューターとモニターの両方の電源を切ります。
2. モニターからすべてのビデオケーブルを取り外します。ケーブルを外すことで、コンピューターがこのセルフテストに関わらなくなります。
3. モニターの電源を入れます。

モニターが正しく機能している場合、信号がないことが検出され、次のいずれかのメッセージが表示されます。セルフテストモードの間、電源 LED は白のまま点灯します。



または




📌 注意: このボックスは、通常のシステム操作時にも、ビデオケーブルが切断または破損した場合には表示されます。

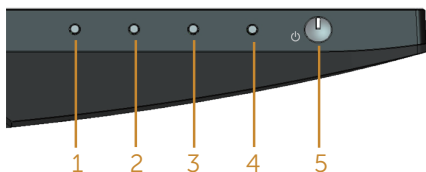
4. モニターの電源を切り、ビデオケーブルを再接続します。次に、コンピューターとモニターの電源を入れます。

ケーブルを再接続してもモニターに何も映らなければ、ビデオコントローラーとコンピューターを確認してください。

ビルトイン診断

モニターにはビルトイン診断ツールがあり、画面の異常がモニターに内在する問題なのか、コンピューターやビデオカードの問題なのかを同定するために役立ちます。

 **注意:** ビデオケーブルが抜かれ、モニターはセルフテストモードの場合のみ、ビルトイン診断を実行することができます。



ビルトイン診断を実行するには：

1. 画面が汚れていないことを確認します (画面の表面に埃がないこと)。
2. コンピューターまたはモニターの裏側からビデオケーブルを抜きます。モニターはセルフテストモードに入ります。
3. ボタン1を5秒間押したままにします。灰色の画面が表示されます。
4. 注意して画面の異常を調べます。
5. モニターの下部にあるボタン1をもう一度押します。画面の色が赤に変わります。
6. ディスプレイに異常がないか調べます。
7. ステップ5と6を繰り返し、緑、青、黒、白、テキスト画面で表示を調査します。

テキスト画面が現れると、テストは完了です。終了するには、もう一度ボタン1を押します。

ビルトイン診断ツールを使用して画面の異常を検出できない場合、モニターは正常に機能しています。ビデオカードとコンピューターを調べてください。

共通の問題

次の表の内容は、起こりうるモニターの問題と、可能な解決策についての一般情報です。

一般的な症状	可能な解決策
ビデオなし / 電源 LED がオフ	<ul style="list-style-type: none">モニターとコンピューターを繋ぐビデオケーブルが正しく、確実に接続されていることを確認します。他の電子機器を使用して、電源コンセントが正しく機能していることを確認します。電源ボタンが押されていることを確認します。入力信号メニューで、正しい入力ソースが選択されているか確認します。
ビデオなし / 電源 LED がオン	<ul style="list-style-type: none">OSD を利用し、輝度とコントラストコントロールを上げます。モニターのセルフテスト機能チェックを実行します。ビデオケーブルコネクターのピンが曲がったり、折れていないか確認します。ビルトイン診断を実行します。入力信号メニューで、正しい入力ソースが選択されているか確認します。
焦点がおかしい	<ul style="list-style-type: none">ビデオ延長ケーブルを取り除きます。モニターを工場出荷時設定にリセットします (工場リセット)。ビデオ解像度を正しいアスペクト比に変更します。
揺れ / 不安定なビデオ	<ul style="list-style-type: none">モニターを工場出荷時設定にリセットします (工場リセット)。環境要因をチェックします。モニターを移動させ、別の部屋でテストします。
ピクセル抜け	<ul style="list-style-type: none">電源を入れ直します。常にオフになっているピクセルがありますが、これは LCD テクノロジーで発生することがある普通の欠陥です。Dell モニター品質とピクセルポリシーについての詳細は、Dell サポートサイト： www.dell.com/support/monitors を参照してください。
常時点灯ピクセル	<ul style="list-style-type: none">電源を入れ直します。常にオフになっているピクセルがありますが、これは LCD テクノロジーで発生することがある普通の欠陥です。Dell モニター品質とピクセルポリシーについての詳細は、Dell サポートサイト： www.dell.com/support/monitors を参照してください。
輝度の問題	<ul style="list-style-type: none">モニターを工場出荷時設定にリセットします (工場リセット)。OSD で輝度とコントラストコントロールを調整します。
幾何学的歪み	<ul style="list-style-type: none">モニターを工場出荷時設定にリセットします (工場リセット)。OSD で水平方向と垂直方向のコントロールを調整します。
水平 / 垂直ライン	<ul style="list-style-type: none">モニターを工場出荷時設定にリセットします (工場リセット)。モニターのセルフテスト機能チェックを実行し、これらの線がセルフテストモードでも存在するかどうか確かめます。ビデオケーブルコネクターのピンが曲がったり、折れていないか確認します。ビルトイン診断を実行します。

同期の問題	<ul style="list-style-type: none"> ● モニターを工場出荷時設定にリセットします(工場リセット)。 ● モニターのセルフテスト機能チェックを実行し、これらの乱れた画面がセルフテストモードでも現れるかどうか確かめます。 ● ビデオケーブルコネクターのピンが曲がったり、折れていないか確認します。 ● コンピューターをセーフモードで再起動します。
安全関連の問題	<ul style="list-style-type: none"> ● どんな問題解決手段も実行してはいけません。 ● Dell にすぐにご連絡ください。
断続的な問題	<ul style="list-style-type: none"> ● モニターとコンピューターを繋ぐビデオケーブルが正しく、確実に接続されていることを確認します。 ● モニターを工場出荷時設定にリセットします(工場リセット)。 ● モニターのセルフテスト機能チェックを実行し、とぎれる問題がセルフテストモードでも現れるかどうか確かめます。
色が出ない	<ul style="list-style-type: none"> ● モニターのセルフテスト機能チェックを実行します。 ● モニターとコンピューターを繋ぐビデオケーブルが正しく、確実に接続されていることを確認します。 ● ビデオケーブルコネクターのピンが曲がったり、折れていないか確認します。
色がおかしい	<ul style="list-style-type: none"> ● アプリケーションに応じて、色設定 OSD の色設定モードをグラフィックスまたはビデオに変更します。 ● 色設定 OSD で異なるプリセットモードを試します。色設定 OSD で、ユーザーカラーの R/G/B 値を調整します。 ● 色設定 OSD で、入力カラー形式を RGB または YPbPr に変更します。 ● ビルトイン診断を実行します。
静止画像を長時間モニターに映していたことによる画像の残像	<ul style="list-style-type: none"> ● 電源管理機能を使用して、使用しないときはモニターを常に切るようにします(詳細については電源管理モードを参照してください)。 ● または、動的に変化するスクリーンセーバーを使用してください。
ビデオのゴースト発生またはオーバーシュート	<ul style="list-style-type: none"> ● ディスプレイ OSD の応答時間を利用目的に合わせて高速または標準に変更します。
スピーカーから音が出ない	<ul style="list-style-type: none"> ● お使いのシステムで既定の再生デバイスが設定されていることを確認してください。 ● モニターを繋ぐスピーカーケーブルが正しく、確実に接続されていることを確認します。 ● モニターの電源を切り、モニターの電源コードを抜き、もう一度差し、モニターの電源を入れます。 ● スピーカーの「+」ボタンと「-」ボタンで音量を調整します。 ● モニターを工場出荷時設定にリセットします。 ● OSD オーディオソースが正しいことを確認します。
ソースからの HDR がありません	<ul style="list-style-type: none"> ● ビデオソースが HDR をサポートしていることを確認します。 ● ムービー HDR とゲーム HDR モードでモニターを確認します。 ● 画面の色に変化があるかどうかを確認します。 ● 信号ソースが HDR をサポートしていることを確認します。

クイックトラブルシューティングガイド

A: 症状:

セットアップのためのリンク

- スピーカーから音が出ません

注意: DIN ケーブルを Dell モニターの DIN コネクタに接続する必要があります。

トラブルシューティングガイド:

1. DIN ケーブルとスピーカーの設定を確認します。

スピーカーの設定

- i. DIN プラグのピンが損傷していないことを確認します。
- ii. スピーカーが正しくセットアップされているか確認します。[スピーカーの設定に進みます。](#)

2. スピーカーは Dell モニターに接続されていますが、音が出ません。リンク[コンピューター再生のデフォルト設定に進みます。](#)

- i. オーディオソースプレーヤーが音楽を再生していることを確認します。
- ii. コンピューターの音量とメディアプレーヤーの音量レベルが望ましいレベルであり、ミュートされていないことを確認します。
- iii. コンピューター上の再生デフォルト設定を確認し、デフォルトデバイスが設定されていることを確認します。

コンピューター再生のデフォルト設定

3. オーディオソースは音楽を再生していますが、スピーカーから音が出ません。

- i. 音量 + ボタンを押して音量を上げます。
- ii. 次の手順を実行して、コンピューターの音量が 0% でないことを確認します。
 - i. スピーカーアイコンをクリックします。
 - ii. 音量バーで音量を調整します。

スピーカーとコンピューターの音量コントロール設定

4. 次の手順を実行して、音量コントロールオプションを設定します。

- i. スピーカーアイコンを右クリックします。
- ii. 音量コントロールオプションを選択します。
- iii. ボックス:「すべてのデバイスが現在サウンドを再生しています。」をクリックします。

スピーカーとコンピューターの音量コントロール設定

B: 症状:**セットアップのためのリンク**

- 異常な音(歪んだ音または耳鳴り音)

トラブルシューティングガイド:

1. スピーカーから異常な音が出ます。
 - i. DIN ジャックが正しく差し込まれ、緩んでいないことを確認してください。
 - ii. DIN ケーブルが抜き差しして、完全に装着されていることを確認してください。
 - iii. 音量を上下に調整してみてください。
 - iv. 異常なノイズが音量レベルと共に変化するかどうかを観察します。
 - v. スピーカーがモニタースタンドに正しく装着されているか確認してください。

スピーカーの設定

スピーカーとコンピューターの音量コントロール設定

C: 症状:**セットアップのためのリンク**

- 低音出力レベル

トラブルシューティングガイド:

1. オーディオソース音量レベルが高くなっています。
 - i. 音量 + ボタンを押して音量を上げます。

スピーカーとコンピューターの音量コントロール設定

D: 症状:**セットアップのためのリンク**

- スピーカーからのアンバランスな音

トラブルシューティングガイド:

次の手順を実行して、コンピューターの音量バランス設定を確認します:

1. 次の手順を実行して、コンピューターの音量バランス設定を確認します:
 - i. スピーカーアイコンを右クリックします。
 - ii. 再生デバイスを選択します。
 - iii. デフォルトの再生デバイスを右クリックし、プロパティを選択します。
 - iv. レベルを選択し、バランスをクリックします。LとRの値は同じでなければなりません。

スピーカーとコンピューターの音量コントロール設定

製品固有の問題

固有の症状	可能な解決策
画面の画像が小さすぎる	<ul style="list-style-type: none">ディスプレイ設定 OSD で、アスペクト比設定を確認します。モニターを工場出荷時設定にリセットします (工場リセット)。
パネルの下部にあるボタンを使用してモニターを調整できない	<ul style="list-style-type: none">モニターの電源を切り、電源コードを抜き、もう一度差し、モニターの電源を入れます。OSD メニューがロックされているかどうか確認します。ロックされている場合、メニューボタンを 10 秒間押し、ロックを解除します。(詳細については、ロックを参照してください。)
ユーザーコントロールが押されると、入力信号なし	<ul style="list-style-type: none">信号ソースを確認します。マウスを動かすかキーボードのいずれかのキーを押して、コンピューターが待機またはスリープモードにないかを確認します。ビデオケーブルが正しく差し込まれているかどうかを確認してください。必要に応じて、ビデオケーブルを差し込み直してください。コンピューターまたはビデオプレイヤーをリセットします。
画像が全画面に表示されない	<ul style="list-style-type: none">DVD の異なるビデオ形式 (アスペクト比) のため、モニターは全画面表示しません。ビルトイン診断を実行します。

付録

危険：安全上の注意

⚠ 危険：この説明書で指定された以外の制御、調整、手順の使用は、感電、電気事故、機械的な事故に繋がることがあります。

安全上の注意については、製品情報ガイドを参照してください。

FCC 通知 (米国のみ) およびその他の規制情報

FCC 通知およびその他の規制情報については、規制コンプライアンス Web サイト www.dell.com/regulatory_compliance を参照してください。

Dell に連絡

米国内のお客様は、800-WWW-DELL (800-999-3355) にお電話ください。

✍ 注意：有効なインターネット接続がない場合には、連絡情報は仕入送り状、荷造伝票、請求書、Dell 製品カタログに掲載されています。

Dell では複数のオンライン、電話によるサポートとサービスオプションを提供しています。国や製品によってサービスが利用できるかどうか異なります。また、一部のサービスはお住まいの地域では提供していないことがあります。

オンラインのモニターサポートコンテンツを入手するには、以下の手順に従います。

1. www.dell.com/support/monitors をご覧ください。

販売、技術サービス、顧客サービスについて Dell に連絡する場合は、下記にお問い合わせください。

1. www.dell.com/support をご覧ください。
2. ページの一番下の **国 / 地域の選択** ドロップダウンメニューから、お住まいの国または地域を確認します。
3. ページの左側にある **お問い合わせ** をクリックします。
4. 適切なサービスまたはサポートリンクを必要に応じて選択します。
5. 希望する Dell への連絡方法を選択します。

⚠ 危険：ベゼルに光沢のあるディスプレイの場合、周囲の光やきらきらした表面の光をベゼルが反射し、妨げになる可能性があるため、ディスプレイの交換を検討してください。